

Rencontres 2023 du CNFG : Engagement(s)

Comité National Français de Géographie

Université Polytechnique des Hauts de France, Valenciennes, 24 et 25 mai 2023

Enquêter sur la pratique illicite de l'urbex par l'immersion et la participation : enjeux éthiques et méthodologiques de l'engagement dans un terrain illégal

Robin Lesné

Docteur en Aménagement de l'espace et urbanisme

Post-doctorant à Pacte (UMR 5194)

Chercheur associé à TVES (ULR 4477)

Univ. Grenoble Alpes, CNRS, Sciences Po Grenoble*, Pacte, 38000 Grenoble, France

*School of Political Studies Univ. Grenoble Alpes

Univ. Littoral Côte d'Opale, Univ. Lille, ULR 4477 - TVES – Territoires
Villes Environnement & Société, F-59140 Dunkerque, France



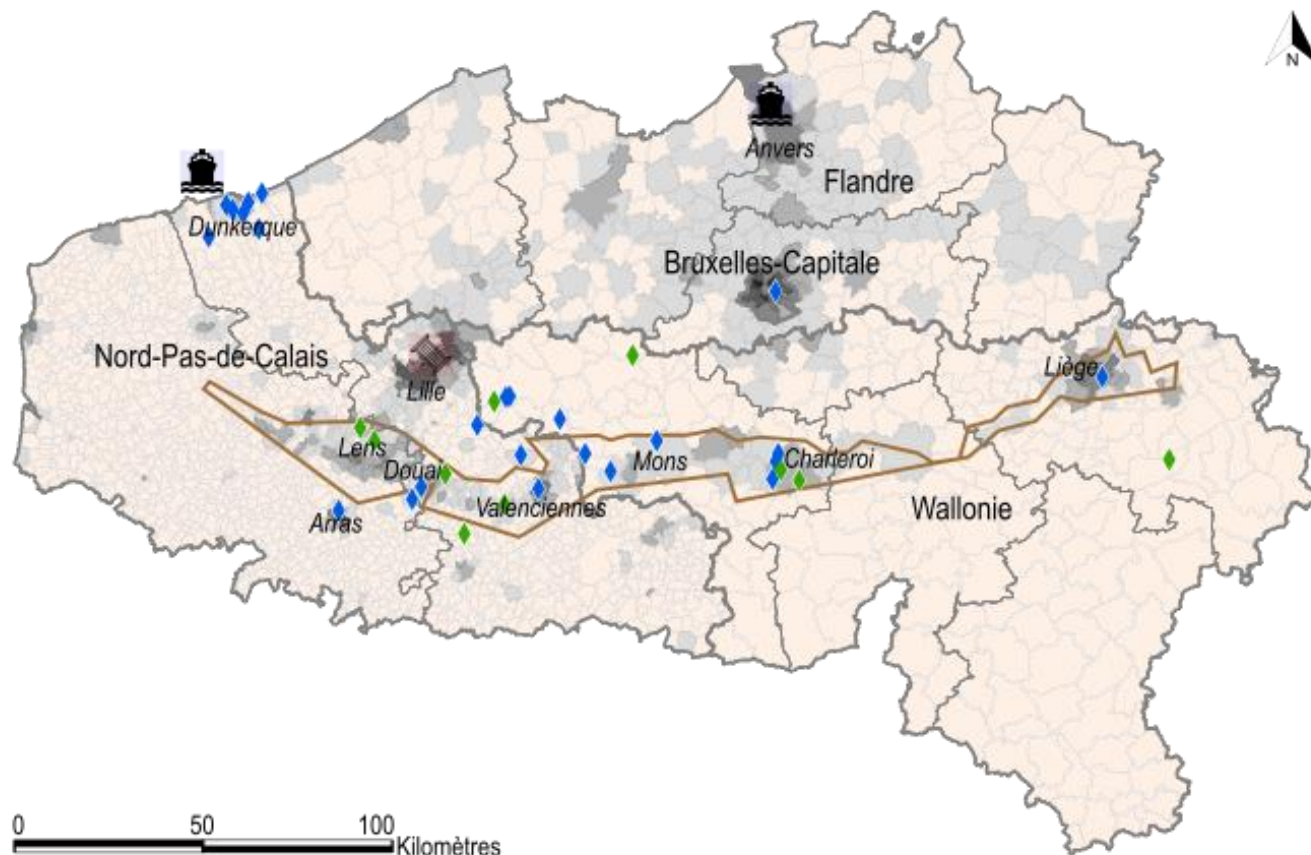


Introduction





La région transfrontalière franco-belge, un territoire de recherche riche pour l'urbex notamment du fait de son passé minier



Limites administratives

- de région
- de département ou de province

Densité par commune en 2021 (habitants/km²)

- 3,59 - 405,71
- 405,72 - 1138,87
- 1138,88 - 2516,15
- 2516,16 - 5596,31
- 5596,32 - 10368,62
- 10368,63 - 23358,56

Industrie passée et présente

- Industrie textile du triangle Lille-Roubaix-Tourcoing
- Exploitation minière du bassin houiller franco-belge
- Complexes industrialo-portuaires de Dunkerque et d'Anvers, 88ème et 17ème ports mondiaux

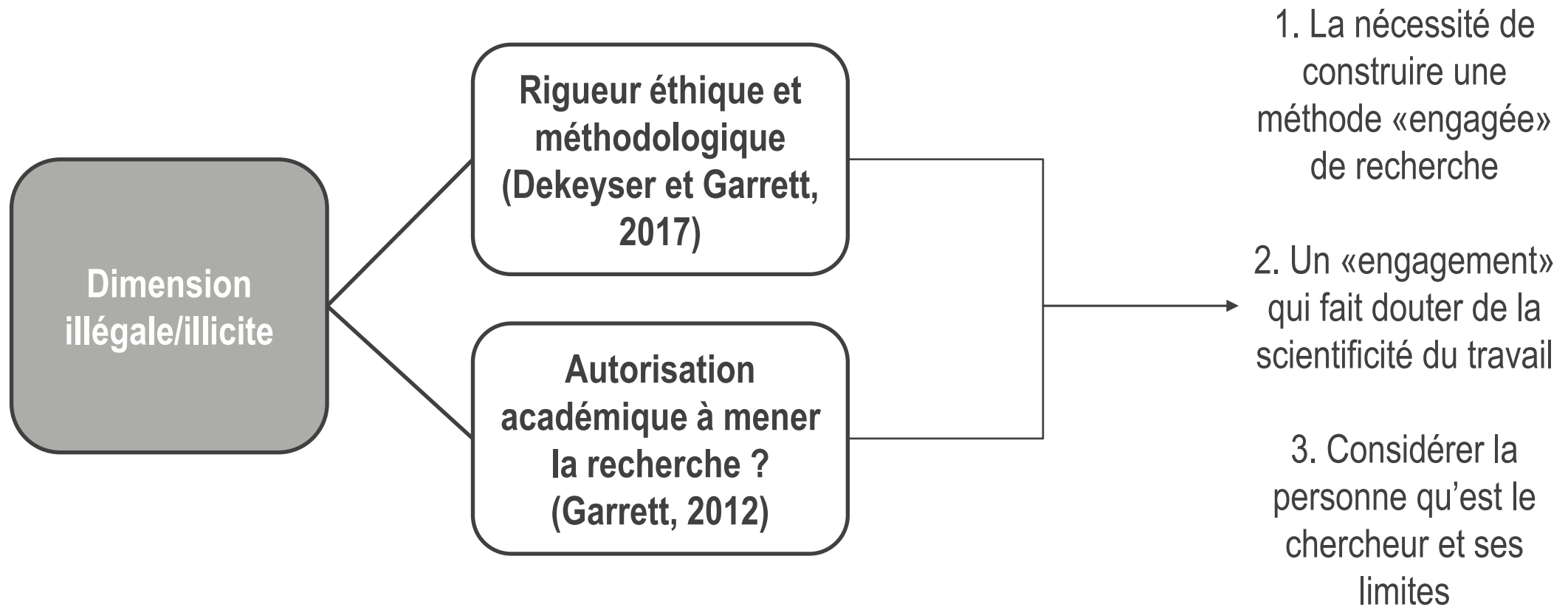
L'urbex dans la région

- ♦ Sites explorés au cours de l'investigation de terrain en participation observante
- ♦ Sites connus dont la localisation exacte a été récoltée à travers les recherches pour le terrain

Sources :

AdminVector_L08 (Belgique), ngi.be (produit par l'IGN belge) ; ADMIN-EXPRESS_2-4 (France, 2021), data.gouv.fr (produit par l'IGN français) ; population_par_commune (Belgique, 2021), statbel.fgov.be (produit par le SPF Economie)

Les enjeux éthiques et méthodologiques soulevés



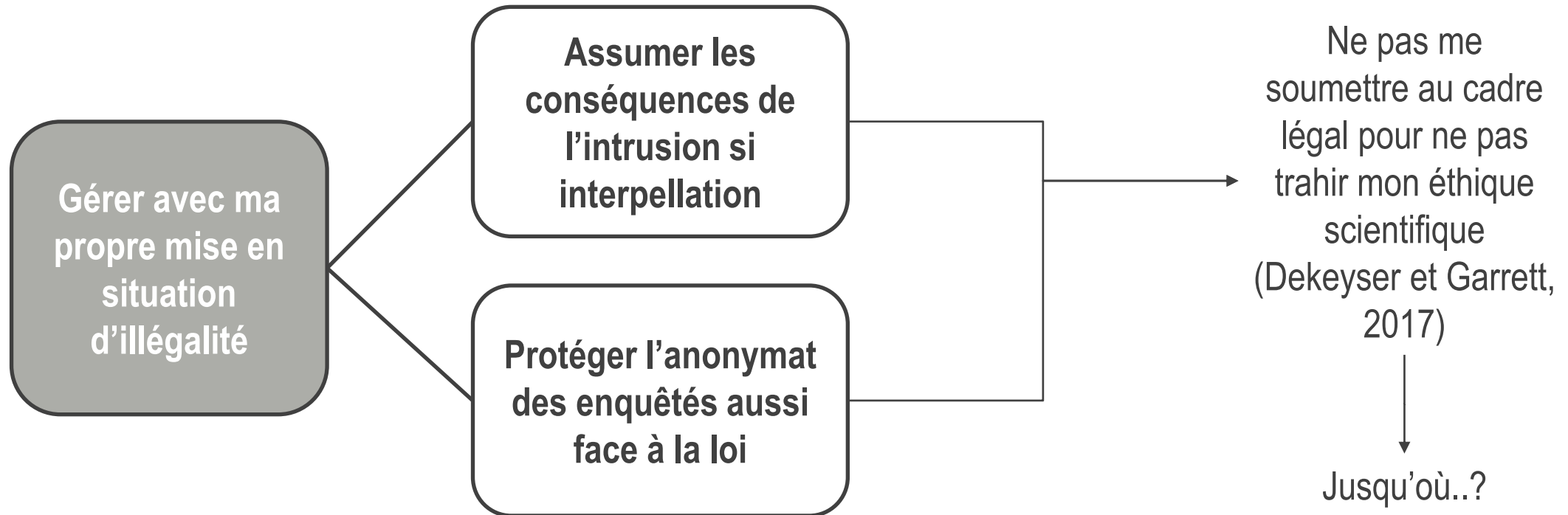
1. La nécessité de construire une méthode «engagée» de recherche

Une méthode qui transgresse avec les codes académiques

il faut, pour ce type de terrain, braver le danger de lâcher les repères juridiques qui codifient l'interdit social et en même temps se distancier de la méthode anthropologique, afin d'être en mesure de tenir une posture ethnographique intrinsèquement singulière, permettant de ne pas être arrêtée par les limites que posent la loi et l'institutionnel. Bref, il faut se décider à travailler sans filet, en somme être soi face à son désir de comprendre ce qui nous échappe de l'autre, qui ne comprend d'ailleurs pas notre obstination tout comme notre embarras à le comprendre

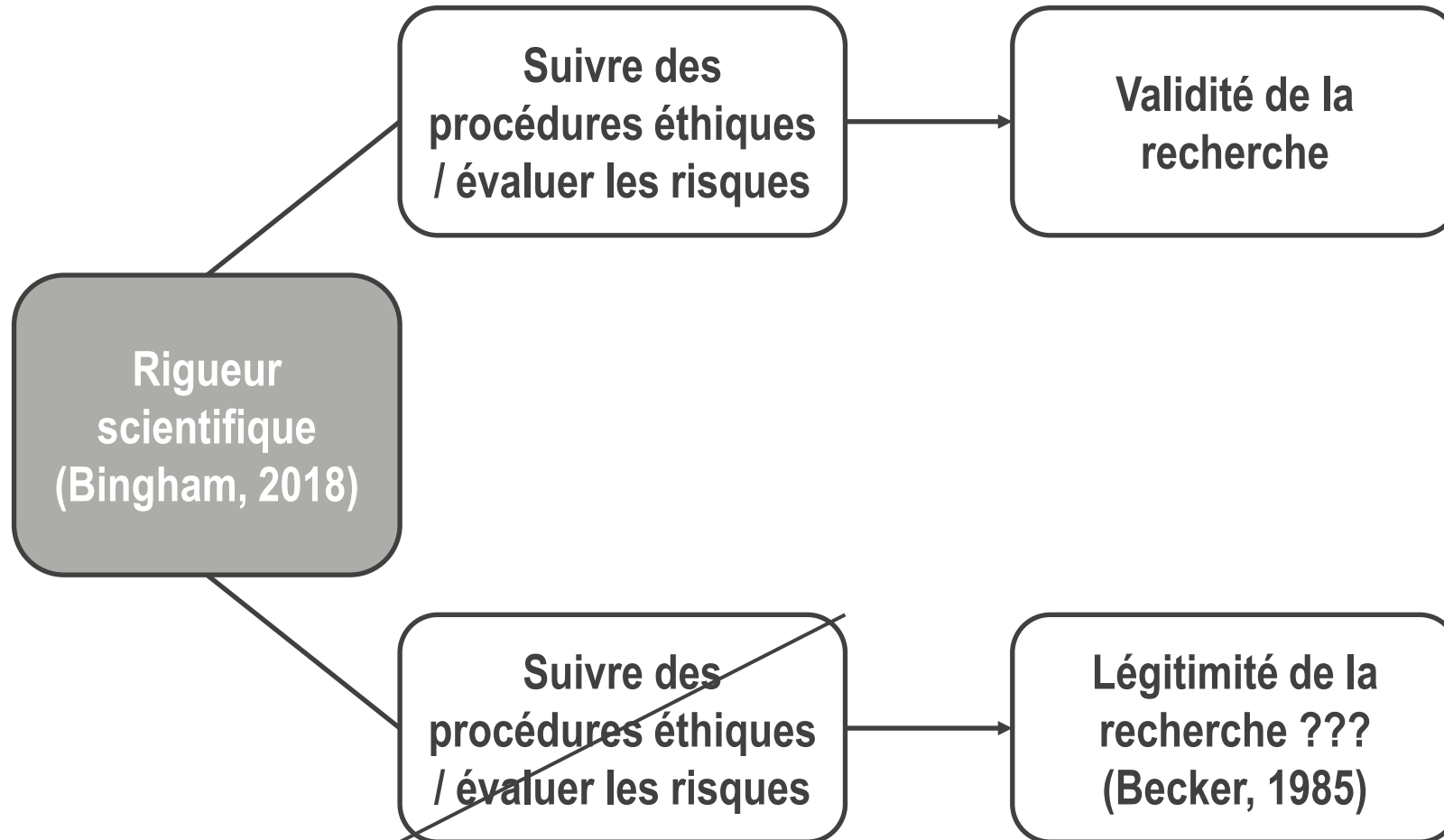
Congoste, 2020, p. 38

Une méthode qui implique de se mettre soi-même dans l'illégalité

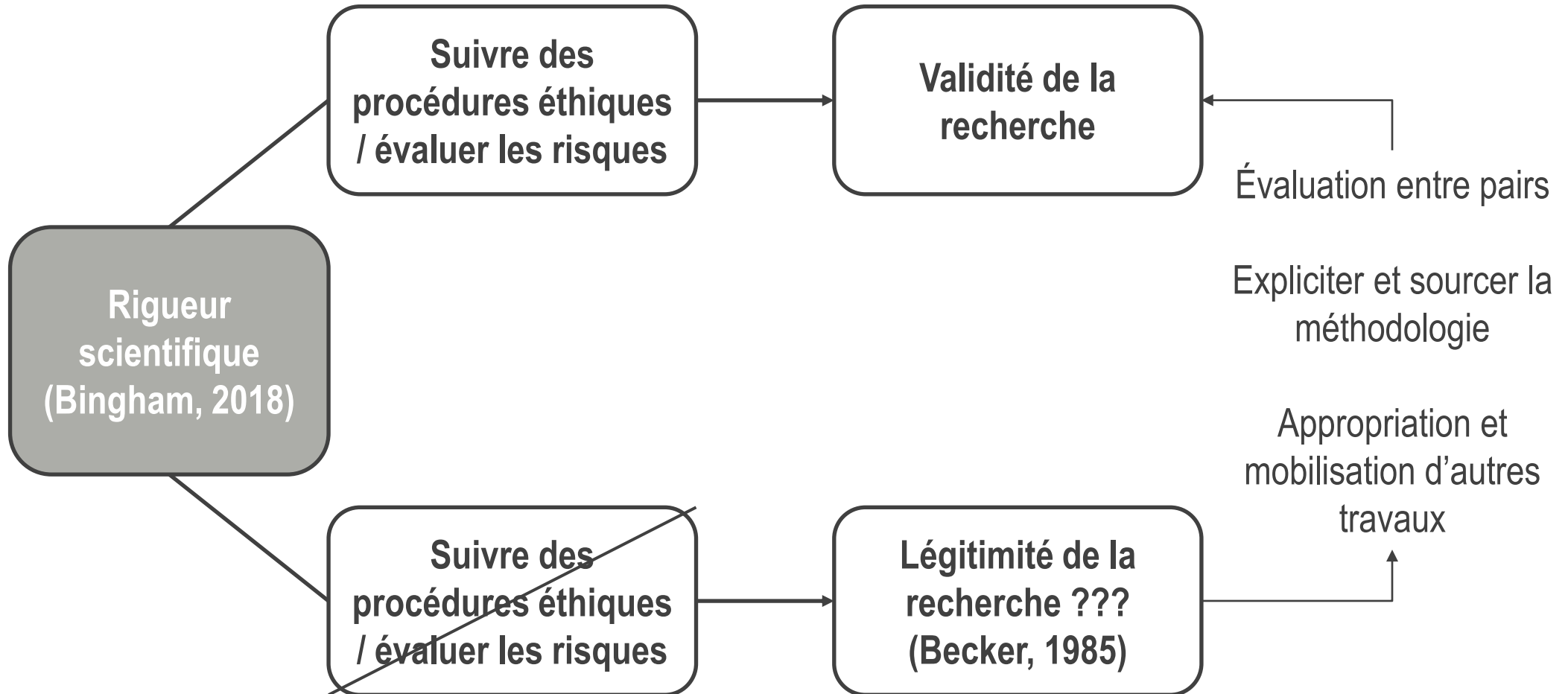


2. Un «engagement» qui fait douter de la scientificité du travail

Installation du doute



Évacuation du doute

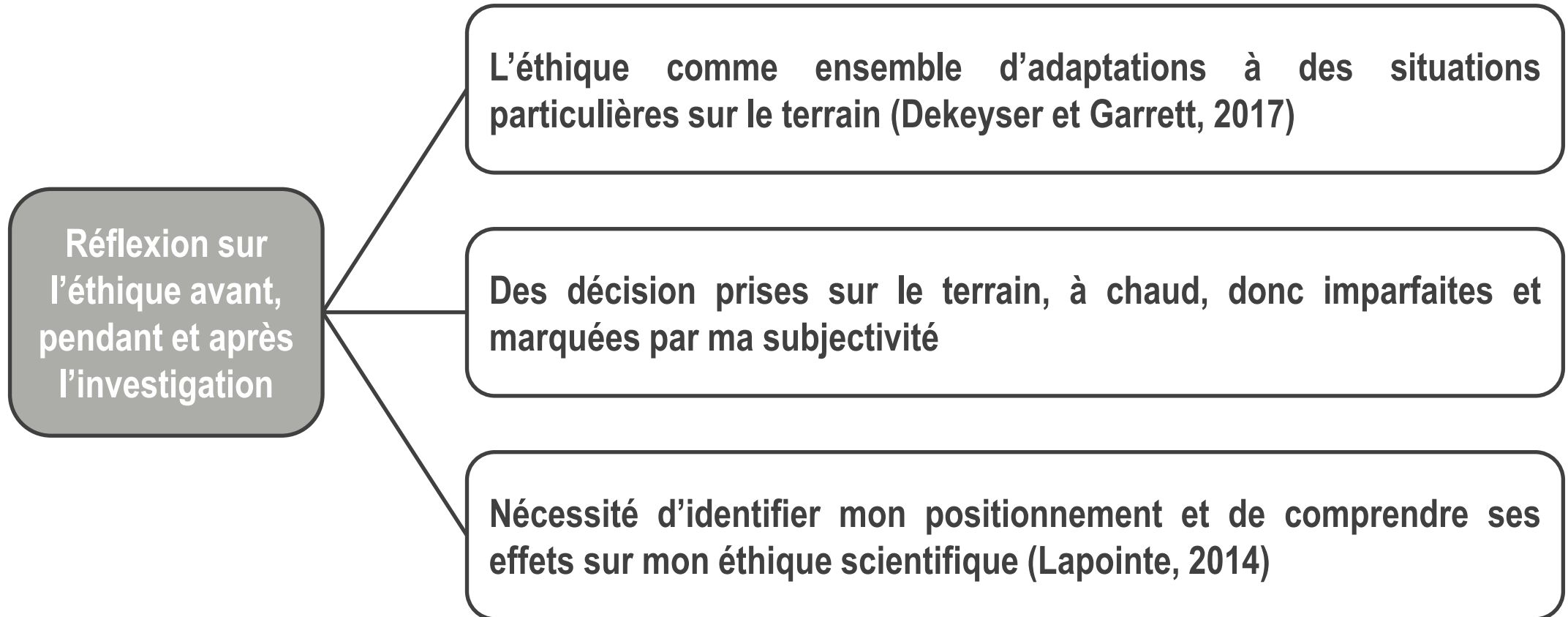


3. Considérer la personne qu'est le chercheur et ses limites

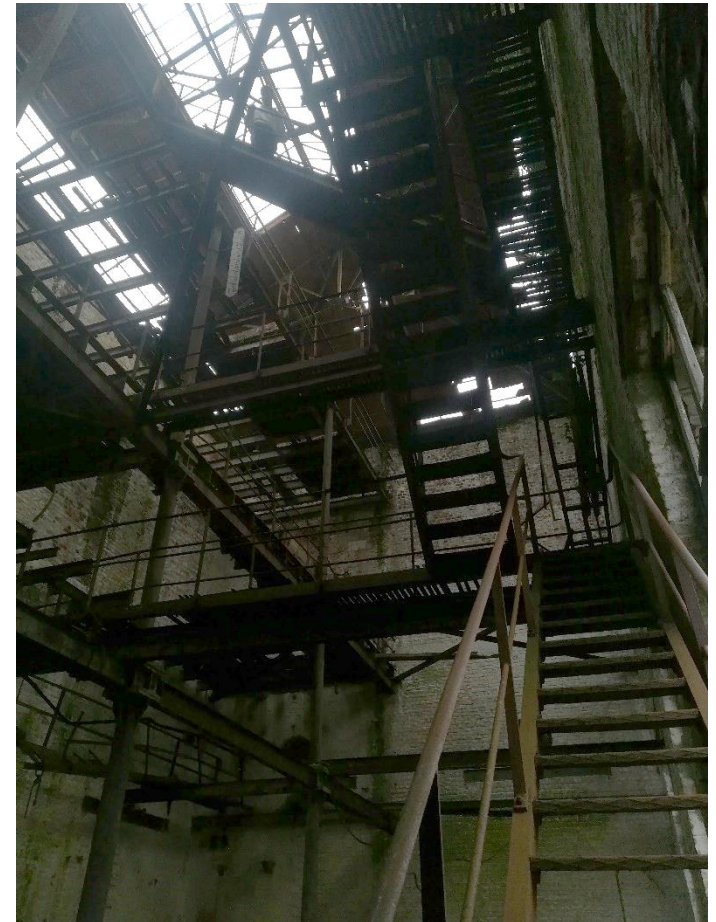
L'autonomie éthique (Bingham, 2018)



Un positionnement éthique construit *in situ*



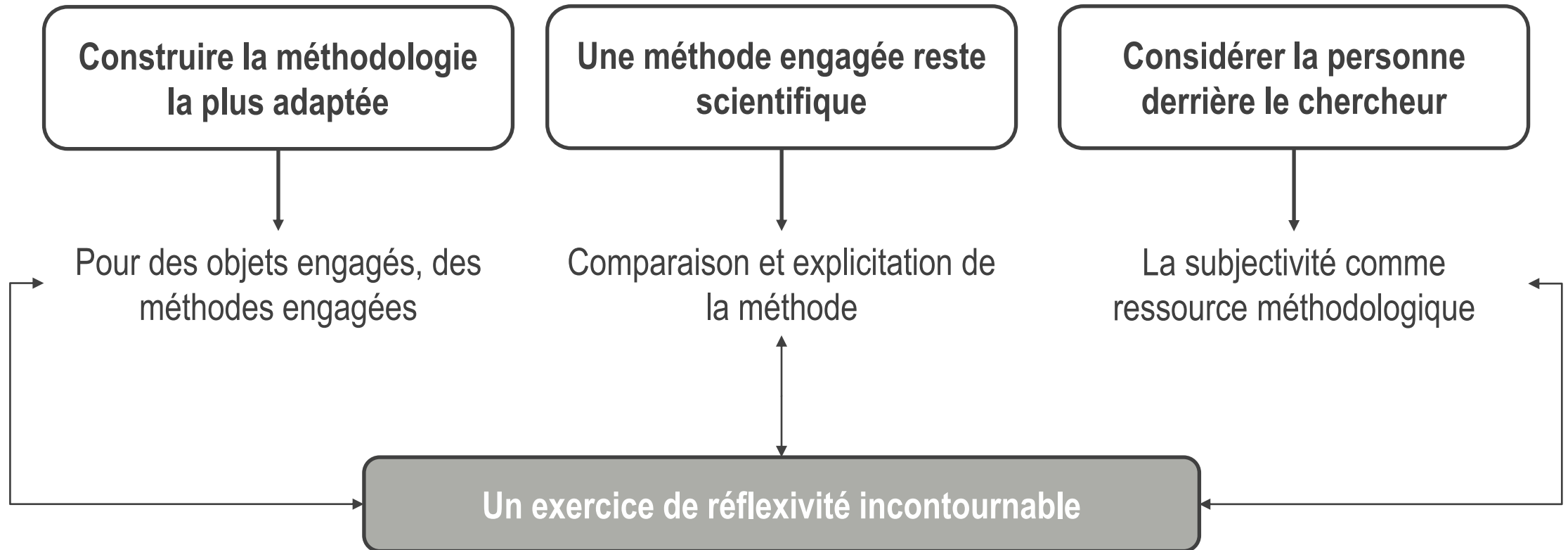
D'un obstacle méthodologique à une ressource compréhensive (Lapointe, 2014)





Conclusion

Quatre conclusions



Enquêter sur la pratique illicite de l'urbex par l'immersion et la participation : enjeux éthiques et méthodologiques de l'engagement dans un terrain illégal

Merci de votre attention

- Becker, H. (1985). *Outsiders : études de sociologie de la déviance* (traduit par J-P. Briand et J-M. Chapoulie). Éditions Métailié.
- Bingham, K. (2018). Trespassing in (Un)Familiar Territory: Knowing “the Other” in Ethnographic Research. *International Journal of the Sociology of Leisure*, 1(2), 121-137.
- Congoste, M. (2020). Le risque anthropologique. Dans Y. Beldame et E. Perera (dir.), *In situ : Repousser les frontières de l'enquête de terrain* (p. 27-47). L'Harmattan.
- Dekeyser, T. et Garrett, B. L. (2017). Ethics ≠ law. *Area*, 50(3), 410-417.
- Garrett, B. L. (2012). *Place Hacking: Tales of Urban Exploration* [Thèse de doctorat inédite]. Royal Holloway, University of London.
- Kindynis, T. (2017). Urban exploration: from subterranea to spectacle. *The British Journal of Criminology*, 57(4), 982-1001.
- Kindynis, T. (2019). Urban Exploration as Deviant Leisure. Dans T. Raymen et O. Smith (dir.), *Deviant Leisure* (p. 379-401). Palgrave McMillan.
- Lapointe, M-E. (2014). Le processus d'observation ou de la nécessité d'être « pris(e) au jeu ». *Recherches qualitatives*, 33(1), 172-187.
- Soulé, B. (2007). Observation participante ou participation observante ? Usages et justifications de la notion de participation observante en sciences sociales. *Recherches qualitatives*, 27(1), 127-140.

Rencontres 2023 du CNFG : Engagement(s)

Comité National Français de Géographie

Université Polytechnique des Hauts de France, Valenciennes, 24 et 25 mai 2023

Enquêter sur la pratique illicite de l'urbex par l'immersion et la participation : enjeux éthiques et méthodologiques de l'engagement dans un terrain illégal

Robin Lesné

Docteur en Aménagement de l'espace et urbanisme

Post-doctorant à Pacte (UMR 5194)

Chercheur associé à TVES (ULR 4477)

Univ. Grenoble Alpes, CNRS, Sciences Po Grenoble*, Pacte, 38000 Grenoble, France

*School of Political Studies Univ. Grenoble Alpes

Univ. Littoral Côte d'Opale, Univ. Lille, ULR 4477 - TVES – Territoires
Villes Environnement & Société, F-59140 Dunkerque, France

