

**Influence du français L2 sur  
l'expression d'actions et de  
mouvements en russe L1 par des  
bilingues tardifs**

**Tatiana Aleksandrova, Université Grenoble Alpes**  
**Marina Tolochko, Université Grenoble Alpes**

Mulhouse  
6 juillet 2023

# Acquisition d'une L2 et le bilinguisme

Acquisition et usage  
d'une L2



Modifications dans la  
formulation des idées  
en L1

Pavlenko 2003; Cook 2003; Jarvis 2011, Aleksandrova 2012, Ahumada  
Ebratt & al. 2018, Ahumada Ebratt 2020



Dans quels domaines de la langue?  
Pour quels types d'informations?

# Résultats des travaux antérieurs

Hypothèse:  
**Contrastes  
linguistiques**



Influences  
translinguistiques y  
compris L2 > L1

Résultats des  
travaux empiriques



**Similarité entre L2 & L1**  
avec des différences  
distributionnelles >  
influences (Schmid & Köpke 2017)

La compétition entre les  
systèmes linguistiques

# Domaines étudiés : domaines linguistiques & domaines extralinguistiques

## Domaines linguistiques

- Lexique
- Phonétique
- Morphosyntaxe

**Phénomènes observés:**  
transfert, restructuration,  
convergence, glissement,  
simplification (Pavlenko  
2004)

## Domaines extralinguistiques

Expression des  
émotions

Expression du  
temps, d'actions et  
de déplacements

Les langues en contact  
Anglais/Français + X

# Hypothèse de travail et objectifs

Le français et le russe : différences importantes dans les systèmes de morphologie verbale.

Thèse 2012 : **Simplification morphologique dans l'expression des déplacements** en L1 par les bilingues tardifs russes/français > **changement dans l'organisation des narrations** (découpage plus fin en énoncés, récits moins synthétiques).

Le russe, comme d'autres langues slaves, possède un système verbal basé sur une grande productivité de préfixes/préverbes pour l'expression d'actions et de mouvements

Focaliser notre attention sur l'expression des actions et des déplacements en essayant de voir si le français L2 influence la manière des bilingues tardifs de faire référence à ce type de procès.

# Morphologie verbale en russe : système de préfixes verbaux

Une variété importante de préfixes qui modifient l'aspect et le sens du verbe :

- pisat' – écrire (IMP)
- **Na-**pisat' – finir d'écrire (PF)
- **Do-**pisat' – écrire jusqu'à la fin (PF)
- **S-**pisat' – copier (PF)
- **Za-**pisat' – noter (PF)
- **Vy-**pisat' – noter à partir d'une liste (PF)
- **Pere-**pisat' – recopier (PF)

# Hypothèse de travail et méthodologie

Pour exprimer les actions et les mouvements/déplacements, les bilingues privilégient les verbes sans préfixes lorsque c'est possible du point de vue de la communication.

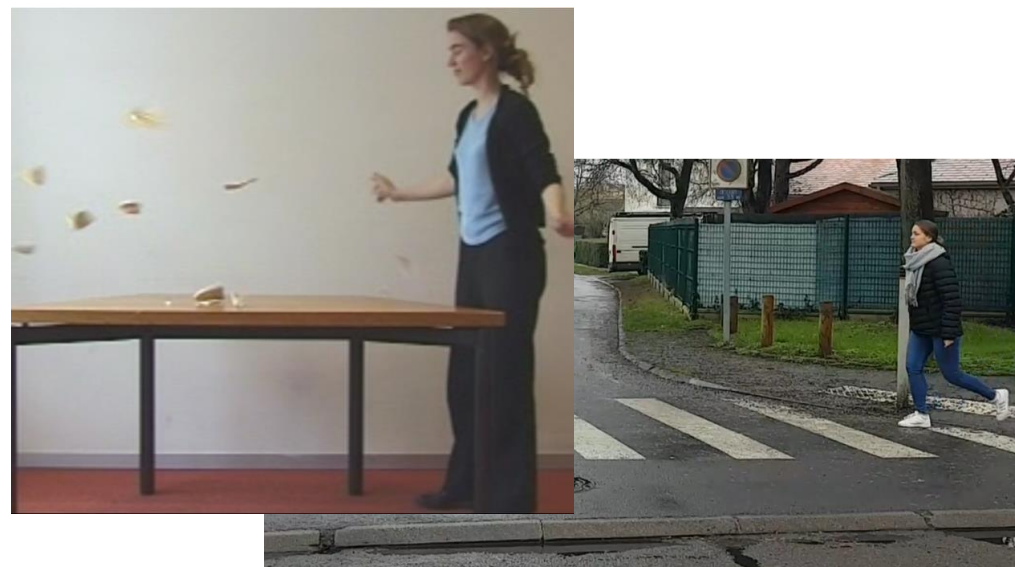
Sélection d'une série d'actions et de mouvements pouvant être exprimés par des moyens différents en russe (verbes préfixés ou non)

# Méthodologie : choix des supports et la tâche

Sélection de 42 vidéos présentant les déplacements et les actions

## Les vidéos proviennent de deux sources:

1. Vidéos en libre accès (Université de Heidelberg)
2. Mémoire de Sobolak (2019)



Visionnage de 42 vidéos (+ 5 distracteurs) par les participants et réponse à la question :  
Qu'est-ce qui s'est passé dans ce clip? (en russe)  
Les passassions ont eu lieu en France avec un enquêteur bilingue Rus/FR





# Participants de l'étude

Enregistrements oraux de deux groupes de locuteurs >  
transcriptions

11 russophones  
« monolingues »

- Âge moyen : 25 ans
- Le russe – langue dominante (langue de communication quotidienne)
- Autres langues parlées de manière non systématique: bachkir, anglais, espagnol

19 bilingues/plurilingues  
tardifs

- Âge moyen : 23 ans
- Durée Moyenne de séjour dans le pays de la L2 : 5 ans
- Usage systématique du russe
- Etudiants ou jeunes salariés
- Autres langues parlées : kazakh, ouzbek, anglais, néerlandais

# Classement des verbes pressentis pour l'expression des actions et des déplacements visionnés

Trois catégories de verbes attendus

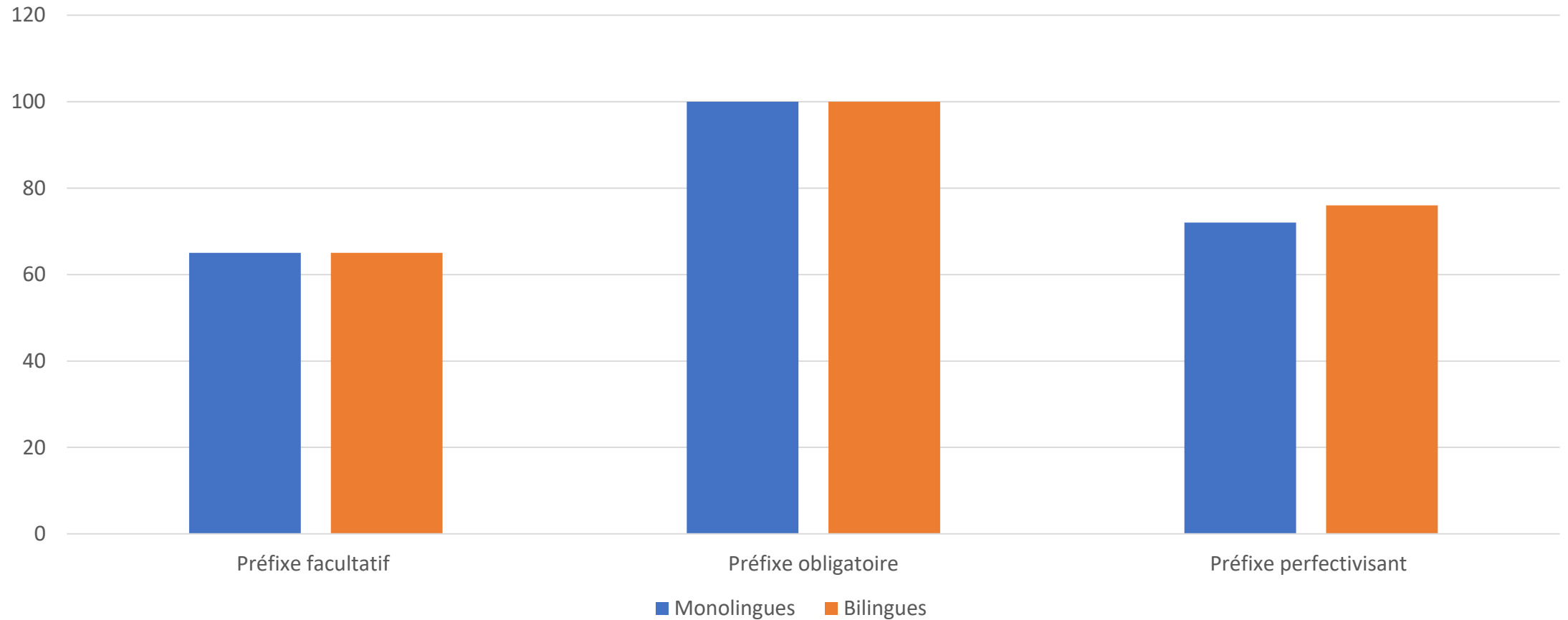
21 scènes où l'emploi du **préfixe est facultatif**  
(ex. *rvat'* – *razryvat'* – déchirer)

12 scènes où l'emploi d'un verbe à préfixe est obligatoire pour transmettre le sens  
(ex. *zahodit'* – entrer, *razlivat'* – renverser)

9 scènes où le préfixe sert à perfectiviser le verbe sans changer de sens  
(ex. *padat'/upast'* – tomber)

# Résultats

Emploi des verbes préfixes dans l'ensemble de données



# Existe-t-il des différences entre les deux groupes?

Faire de la balançoire > sauter de la balançoire



- *Prygat'*
- *S-prygivat'* – précision de la trajectoire : haut vers le bas

**Utilisation du verbe  
préfixé**

Monolingues : 73%

Bilingues : 43%

## Couper les cheveux/faire une coupe



- *Strich* – couper
- *Pod-strigat'* – couper/raccourcir
- *Ot-strigat* – couper un bout
- *Ot-rezat'* – couper
- *Ob-rezat'* – couper un bout

**Utilisation du verbe  
préfixé**

Monolingues : 91%

Bilingues : 21,4%

## Peler/éplucher un fruit



*Tchistit' / **O**-chishat' – peler,  
éplucher*

**Utilisation du verbe  
préfixé**

Monolingues : 45%

Bilingues : 23%

# Bilan et discussion

1. Du point de vue quantitatif, il n'y a pas de différence visible entre l'usage des préfixes par les deux groupes: les préfixes sont aussi fréquemment utilisés par les bilingues que par les monolingues pour la réalisation de cette tâche et pour l'expression d'actions et de mouvements.

2. Néanmoins, pour l'expression de certains déplacements et actions, on constate des différences notables : une préférence forte chez les monolingues pour les verbes préfixés et la tendance chez les bilingues à utiliser les verbes simples.

3. Les verbes simples utilisés sont les équivalents de : sauter, couper, peler/éplucher en français > Le transfert de la L2?

# Bilan et discussion

Pour les verbes des déplacement ou des actions où l'emploi du préfixe est primordial pour l'expression du sens, les bilingues ne diffèrent pas des monolingues pour cette tâche verbale.



# Pistes de réflexion

1. Affiner les analyses des différences observables entre les deux groupes de locuteurs.

2. Inclure l'analyse de l'aspect grammatical transmis également par le préfixe.

3. Réflexions méthodologiques : tâches plus contrôlées vs tâches plus libres pour étudier l'usage de la morphologie verbale en russe L1 par les locuteurs bilingues ?

*Merci pour votre attention!*