



# Appréhender la production de langage oral en maternelle *Croiser les focales*

Laurence Buson <sup>1</sup>, Solange Rossato <sup>2</sup> et Isabelle Rousset <sup>1</sup>

<sup>1</sup> Laboratoire LIDILEM, Université Grenoble Alpes

<sup>2</sup> Laboratoire LIG, Université Grenoble Alpes

contact : [laurence.buson@univ-grenoble-alpes.fr](mailto:laurence.buson@univ-grenoble-alpes.fr)

*JLC Grenoble - juillet 2023*

# Habiletés langagières précoces et inégalités

- Habiletés langagières des jeunes enfants = prédicteurs majeurs de la réussite scolaire (Bautier, 2006 ; Florin, 1991; Lahire, 1993)
- Disparités langagières largement attestées en école maternelle
  - Ecart développementaux inter-individuels importants (Chevrie-Muller, 2007)
  - Influence du milieu social :
    - Taille du lexique (Hart & Risley, 2003; Hoff, 2003; Hoff et al., 2002)
    - Proportion d'énoncés complexes et LME (Huttenlocher et al., 2002; Le Normand et al., 2008)
  - Quantité de parole → notion de « petits parleurs » (Florin et al., 1985; Florin, 1991)

→ *Les enseignants en maternelle manquent « d'outils et de moyens pour observer, programmer et évaluer les productions langagières » (Canut et al., 2013 : 44).*

# Pistes de travail pour l'école maternelle (1)

Proposer des situations de langage qui favorisent la sécurité linguistique des élèves (Auger, 2018; Hélot & Rubio, 2013) et la prise de parole des enfants (Rousset et al., 2019)

- Petits groupes homogènes (Florin, 1995)
- Pédagogie de l'écoute (Péroz, 2018)
- Des albums choisis (conçus ?) pour leurs caractéristiques linguistiques : *il est «nécessaire que l'enseignant s'interroge en amont sur la ou les dimensions du langage qu'il souhaite travailler [...] et sur ses objectifs» (Canut et Vertalier, 2012 : 60).*

## Pistes de travail pour l'école maternelle (2)

Redonner à la syntaxe la place qu'elle mérite dans les apprentissages langagiers scolaires (Lentin, 1972; Canut, 2009, 2013, 2014, 2018) ... Notamment avec un travail en narration

→ La syntaxe est l'aspect « à la fois le plus complexe et le plus déterminant dans la transformation du langage enfantin en langage adulte » (Lentin, 1972 : 64)

→ Lien complexité des énoncés et narration (Canut et al., 2013)



Cl. Boujon. *Bon appétit! Monsieur lapin.* L'école des loisirs

*Constat : albums de littérature jeunesse adaptés au travail en compréhension mais pas forcément à la production (pas d'homogénéité entre difficultés lexicales et syntaxiques)*

## Pistes de travail pour l'école maternelle (3)

Intégrer la variation, construire une progression susceptible de prendre en compte différents registres (Buson & Nardy, 2014; 2020) et une diversité de pratiques (Canut, 2018)

- Du plus au moins fréquent, de ce qui s'acquiert précocement à ce qui s'acquiert plus tardivement
- De l'oral conversationnel ordinaire à un oral plus scriptural

# La démarche PARM

*PARler Raconter en Maternelle*

1. Estimation d'une étape de développement langagier pour chaque élève (déclaratif enseignant) : grille de positionnement

[https://lidilem.univ-grenoble-alpes.fr/sites/lidilem/files/Mediatheque/Ressources/grille\\_positionnement\\_vf.pdf](https://lidilem.univ-grenoble-alpes.fr/sites/lidilem/files/Mediatheque/Ressources/grille_positionnement_vf.pdf)

Nom et prénom de l'enfant :

Date de naissance :

Dates remplissage : ..... ..

Outil repérage : étape 4 (MS/GS)	Oui	Non	Oui	Non
Intervient pour des prises de parole dans le groupe classe				
Prononce correctement				
Utilise systématique des déterminants et des pronoms				
Utilise des phrases complexes avec propositions subordonnées				
Emploie des temps variés				
Est capable de conversations proches de celles des adultes				

Outil repérage : étape 3 (PS/MS/GS)	Oui	Non	Oui	Non
Intervient verbalement autrement que par "oui" ou "non" lorsqu'il est interrogé				
Intervient pour des prises de parole dans le groupe classe				
Utilise le "je"				
Utilise des déterminants et des pronoms (on accepte les erreurs en genre et nombre)				
Utilise des phrases enrichies (GN GV + complément(s) de phrase)				
Emploie plusieurs temps : présent - passé				

Outil repérage : étape 2 (TPS/PS/MS)	Oui	Non	Oui	Non
Est compréhensible en français ou dans sa/ses langue(s) maternelle(s)				
Intervient verbalement autrement que par "oui" ou "non" lorsqu'il est interrogé				
Réutilise les formules données en classe (ex : j'ai fini, chacun son tour, ...)				
Fait des phrases avec au moins 3 mots dans l'ordre				
Suit des consignes simples données à l'oral				
Emploie plusieurs temps : présent - passé (on accepte les erreurs comme "il a rendu")				

Outil repérage : étape 1 (TPS/PS)	Oui	Non	Oui	Non
Sait se faire comprendre, en français dans sa/ses langue(s) maternelle(s) et/ou par gestes				
Suit des consignes simples données à l'oral				
Communique par des mots isolés				
Répète spontanément des mots ou groupes de mots				
Combine des mots (ex : "gâteaux - encore")				
Emploie des verbes				

NB : Un document d'aide au remplissage de la grille est fourni en annexes

# La démarche PARM

1. Estimation d'une étape de développement langagier pour chaque élève (déclaratif enseignant) : grille de positionnement
2. Constitution de petits groupes homogènes et choix des albums adaptés



étape 0/1



étape 1



étape 2



étape 3



étape 3+



étape 4



étape 4+



étape 4++



	Etape* 0-1	Etape 1	Etape 2	Etape 3	Etape 3+	Etape 4	Etape 4+	Etape 4++
<b>Albums</b>	<b>1- Sid, dis un mot</b>	<b>2- Chat Noé</b>	<b>3- La vache ronchon</b>	<b>4- Abracablaba</b>	<b>5- Tristan transparent</b>	<b>6- Le goûter de Gaé</b>	<b>7- La fée Mina</b>	<b>8- Tata Yaga</b>
<i>Oral cible</i> <i>Actes de langage</i>	Oral conversationnel	Oral conversationnel	Oral conversationnel	Oral courant	Oral courant	Oral scriptural	Oral scriptural	Style "littéraire"
Enoncés assertifs ( <i>dire/décrire</i> )	Phrases simples et courtes	Phrases simples et courtes, avec compléments de verbes (prépositions de position)	Phrases simples avec compléments de verbes (GN COD)	Phrases simples enrichies (adjectifs, adverbes, groupes prépositionnels)	Phrases enrichies (adjectifs, adverbes -ment) et complexes (coordination)	Phrases enrichies (adjectifs, adverbes, groupes prépositionnels), et complexes (complétives : <i>je vois que tu as</i> )	Phrases enrichies (adjectifs, adverbes, groupes prépositionnels) et complexes (différents types de subordonnées)	Phrases enrichies longues (adjectifs, adverbes, groupes prépositionnels, compléments de phrase) et complexes (différents types de subordonnées, propositions enchâssées)
Enoncés interrogatifs ( <i>demander/interroger</i> )	Interrogatives totales par intonation ( <i>tu dis ton prénom ?</i> )	Interrogatives totales par intonation ( <i>elle se cache sous le lit ?</i> )	Interrogatives partielles avec mot interrogatif à la fin ( <i>tu manges quoi ?</i> )	Interrogatives avec ( <i>qu'est-ce que</i> )	Interrogatives avec inversion (dans la formule à <i>qui est-ce ?</i> )	Interrogatives avec inversion du clitique ( <i>pourrais-tu ?</i> )	Interrogatives avec inversion (inversion du clitique, avec ou sans mot interrogatif)	Interrogatives avec inversion complexe ( <i>la grenouille allait-elle l'aider ?</i> )
Enoncés désidératifs ( <i>souhaiter/ordonner</i> )	∅	∅	∅	Impératif présent	Conditionnel, verbe vouloir ( <i>je voudrais</i> )	Conditionnel, modalisation ( <i>pourrais-tu m'en donner ?</i> )	Verbe auxiliaire vouloir (indicatif ou conditionnel) + infinitif ( <i>voulait avoir, voudrais devenir</i> )	Conditionnel et tournures impersonnelles ( <i>il me faudrait, il faudrait que</i> )
Temps/modes	Présent	Présent	Présent, futur proche ( <i>elle va voir</i> )	Présent, indicatif et impératif	Présent, passé composé, conditionnel	Présent, imparfait, passé simple, conditionnel	Divers temps et modes : imparfait, passé simple, futur, conditionnel	Divers temps et modes : imparfait, passé simple, futur, conditionnel
Thèmes abordés	Débuts du langage, émotions, vie de l'école et de la classe, amitié	Autonomie, séparation, grandir, repérage dans l'espace	Animaux, ruse/humour NB : Inspiré du conte populaire <i>La Grenouille à Grande Bouche</i>	Déconstruction du stéréotype de la sorcière, acceptation de l'autre, amitié, pouvoir de la parole	Faire sa place, estime de soi, vivre ensemble, monde de l'enfance vs monde des adultes, grandir	Ruse, collaboration, débrouillardise NB : Inspiré du conte populaire <i>La Soupe au Caillou</i>	Identité, affirmation/connaissance de soi, s'émanciper/grandir, garçons/filles	Figure (ambivalente) de l'ogresse, magie, nature, débrouillardise NB : Inspiré du conte populaire <i>Baba Yaga</i>

\*Les étapes correspondent à la grille de positionnement (outil 1).

NB : à chaque étape, les tournures antérieures peuvent être réinvesties.

# La démarche PARM

1. Estimation d'une étape de développement langagier pour chaque élève : grille de positionnement (Et0, Et1, Et2, Et3, Et4)
  2. Constitution de petits groupes homogènes et choix des albums adaptés (albums 1 à 8)
  3. Séquence de travail en petits groupes (6 ateliers - janv23)
    - Activités autour de narrations collaboratives et de jeux
    - Travail ciblé sur des structures morphosyntaxiques récurrentes dans les albums
- Les mesures sur les ateliers de narration filmés (début vs fin séquence)
- Temps de parole enseignant/élèves
  - MLU
  - Scores MorphoS

	0 point	1 point	2 points	3 points	4 points	Scores
<b>Longueur des énoncés</b>	silence ou non compréhensible	mots isolés	combine deux mots	combine trois - quatre mots	<b>combine 5 mots ou plus</b>	4
<b>Enoncés enrichis</b>	pas d'énoncé enrichi ( <i>cad pas d'adjectif, ni d'adverbe, ni de compl. du nom</i> )	1 seule catégorie simple parmi adjectifs simples (=petit/grand) ou adverbe simples (=oui, non, très, trop, aussi, beaucoup)	1 seule catégorie complexe parmi adjectifs complexes ou adverbes complexes	<b>deux catégories différentes</b> parmi adjectifs, adverbes, compl. du nom	présence des 3 catégories parmi adjectifs, adverbes, compl. du nom	3
<b>Mots grammaticaux</b> (parmi déterminant, préposition, déterminant prépositionnel, conjonction coordination, conjonction subordination, pronom sujet, pronom objet, pronom relatif, pronom disjoint, pronoms autres, autres)	0 ou 1 sorte de mot gram.	2 ou 3 sortes de mots gram.	4 ou 5 sortes de mots gram.	<b>6 sortes de mots gram. et plus</b> : det, prep, det prep, conj coord, pron suj, pron obj, pron disj	6 sortes de mots gram. et plus avec au moins un pron relatif ou une conj de sub	3
<b>Enoncés complexes</b>	pas d'indicateurs de complexité	<b>présence de deux propositions coordonnées par et/et puis</b>	présence de prop. sub. sans principale, avec un seul verbe conjugué (ex : <i>parce que je veux pas</i> )	présence de deux propositions coordonnées par autre chose que <i>et/et puis</i> , ou de subordonnées	présence de propositions coord. et de subordonnées	1
<b>Verbes</b>	pas de verbes conjugués (y compris participes passés seuls type "parti")	verbes conjugués sans sujets (hormis impératif)	verbes conjugués au présent avec sujets	<b>verbes conjugués avec sujets parmi</b> passé composé, futur proche, impératif, conditionnel	verbes conjugués avec sujets, présence d'imparfait, de passé simple ou de futur	3
<b>Négation</b>	<b>non observé</b>	pas + infinitif	verbe + pas	sujet + verbe + pas	sujet + ne + verbe + pas	0
<b>Interrogatives</b>	non observé	avec intonation seule	<b>au moins une question avec mot interrogatif</b> , (quel qu'il soit et quelle que soit sa place)	deux sortes d'interrogatives sans inversion	présence d'une inversion du sujet	2
						<b>Tot : 16</b>

# Echantillon / Corpus

- 5 écoles de maternelle (IPS < moy), 15 classes, env. 300 élèves
  - **Sous-échantillon « JLC » : 134 enfants, 8 classes**
    - 53 TPS-PS
    - 32 MS
    - 49 GS
    - pour des âges allant de 2;8 à 5;9 mois (T1 – nov 22)
- Grilles de positionnement au T1
- Vidéos des ateliers (*début vs fin séquence : en janvier 2023*)
- At\_début : 163min de temps de parole dont 96min de parole enfantine
  - At\_fin : 134min de temps de parole dont 93min de parole enfantine



# L'analyse du corpus :

## *transcription & annotation (ELAN), extraction automatique (PRAAT)*

- Template ELAN en lien avec les éléments de la grille MorphoS
  - Transcription et annotation des vidéos d'atelier
- Script PRAAT pour calculs automatiques des scores MorphoS
  - Les scores MorphoS en début et fin de séquence

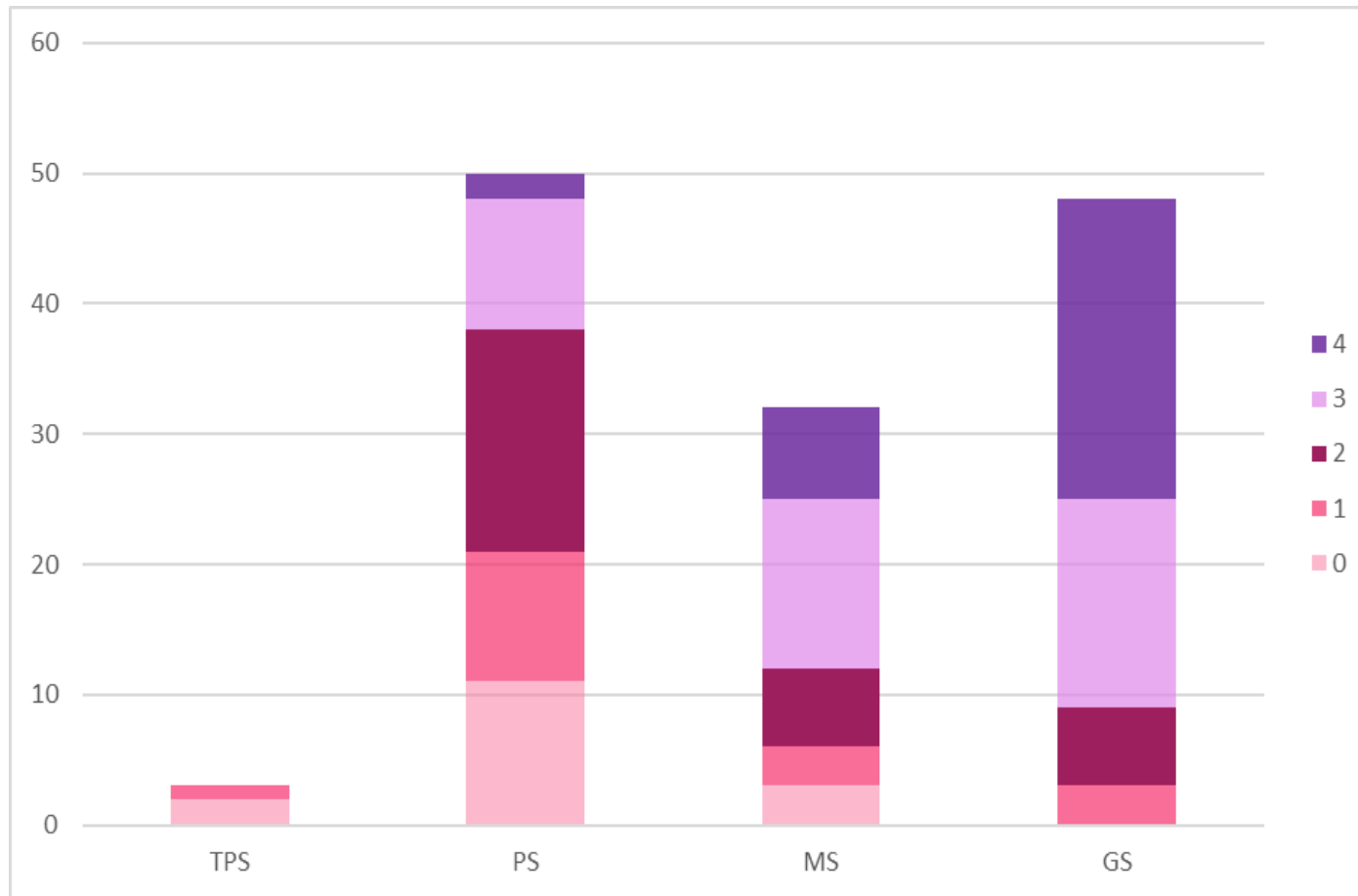
Parole_E5_C2C8 [20]	pépito je vois que tu as des barquettes à la fraise.											pourrais tu m'en donner une s'il te plaît?				
Énoncés_E5 [23]	pépito je vois que tu as des barquettes à la fraise											pourrais tu m'en donner une s'il te plaît				
Mots_E5 [117]	pépito	je	vois	que	tu	as	des	barquettes	à	la	fraise	pourrais	tu	m	en	
Mots_grammaticaux_E5 [44]		pronom sujet		conjonction	pronom sujet		déterminant		préposition	déterminant			pronom s	pronom o	pronom q	
Temps_verbal_E5 [23]			présent			présent							condition			
Présence_sujet_E5 [19]			pronom			pronom							pronom			
Négation_E5 [1]																
Adjectifs_E5 [4]																
Complement_nom_E5 [2]												complement				
Adverbes_E5 [2]																
Interrogatives_E5 [4]																inversion sujet
Complexité des énoncés_E5 [5]	Propositions subordonnées															

# Principaux points d'entrée pour nos analyses

- La différenciation
  - Nécessité de différencier : l'hétérogénéité des niveaux langagiers
  - Modalités de différenciation : adhésion des enseignants au dispositif
- La maîtrise de la part de parole de l'enseignant
  - Constat : habituellement, temps de parole élevés des enseignants et réponses minimales de la part des élèves (Florin, 1991 ; Péroz, 2010 ; 2016)
    - « *les dialogues instaurés par des enseignants avec des élèves de maternelle ne permettent pas de poursuivre des objectifs de développement langagier puisqu'ils **comportent massivement des questions qui induisent des réponses minimales chez les élèves et non pas la production de verbalisations élaborées*** » (Canut et al, 2013 : 73)
- L'amélioration des compétences en production langagière des élèves
  - Sur la base des différents items morphosyntaxiques travaillés
  - Entre le début et la fin de la séquence

# La différenciation :

## *L'hétérogénéité des compétences langagières en maternelle*



Les albums ont bien été choisis en fonction des étapes de la grille

*0,7 pour Chat Noé*

*1,9 pour Vache*

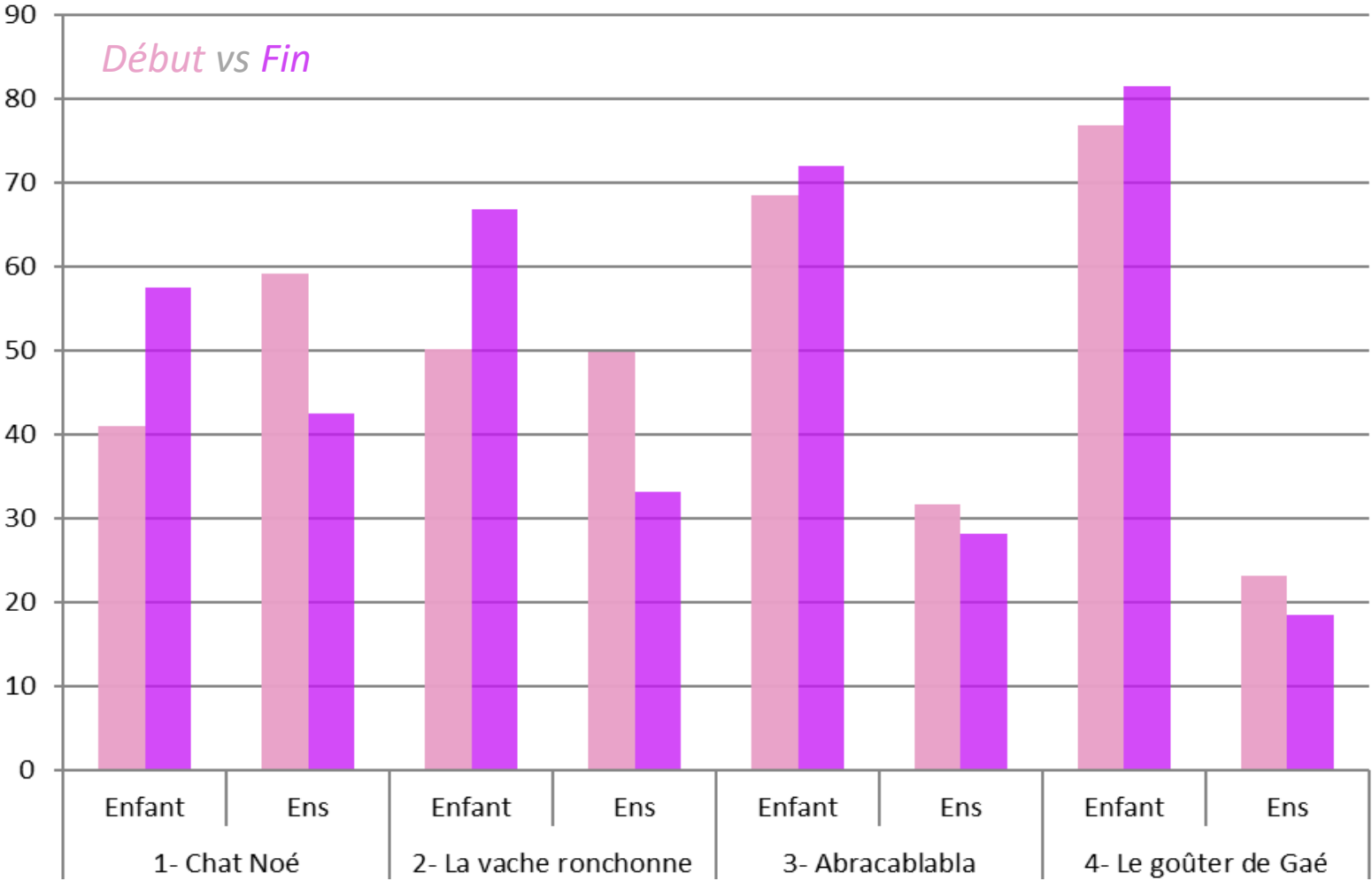
*3,1 pour Abracablaba*

*4 pour Goûter de Gaé*

Des enfants de différents niveaux de classe pour chaque album

Répartition de l'échantillon en fonction des étapes langagières et des niveaux de classe

# La présence verbale enseignante



Moyenne Atelier final PARM : 30% de temps de parole enseignant (pour 3 à 6 é)

*Pour comparaison :*  
*Florin (1991) : 53% (7,5 é en moy)*  
*Péroz (2016) : 36% (9 é en moy)*

Répartition temps de parole enseignants/élèves par album



# La longueur des énoncés



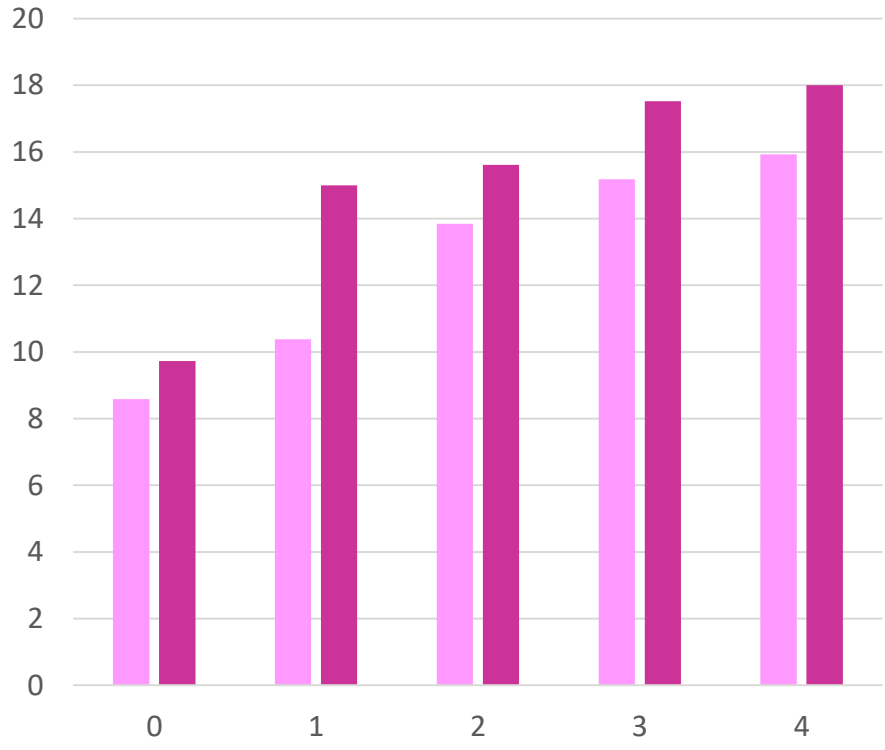
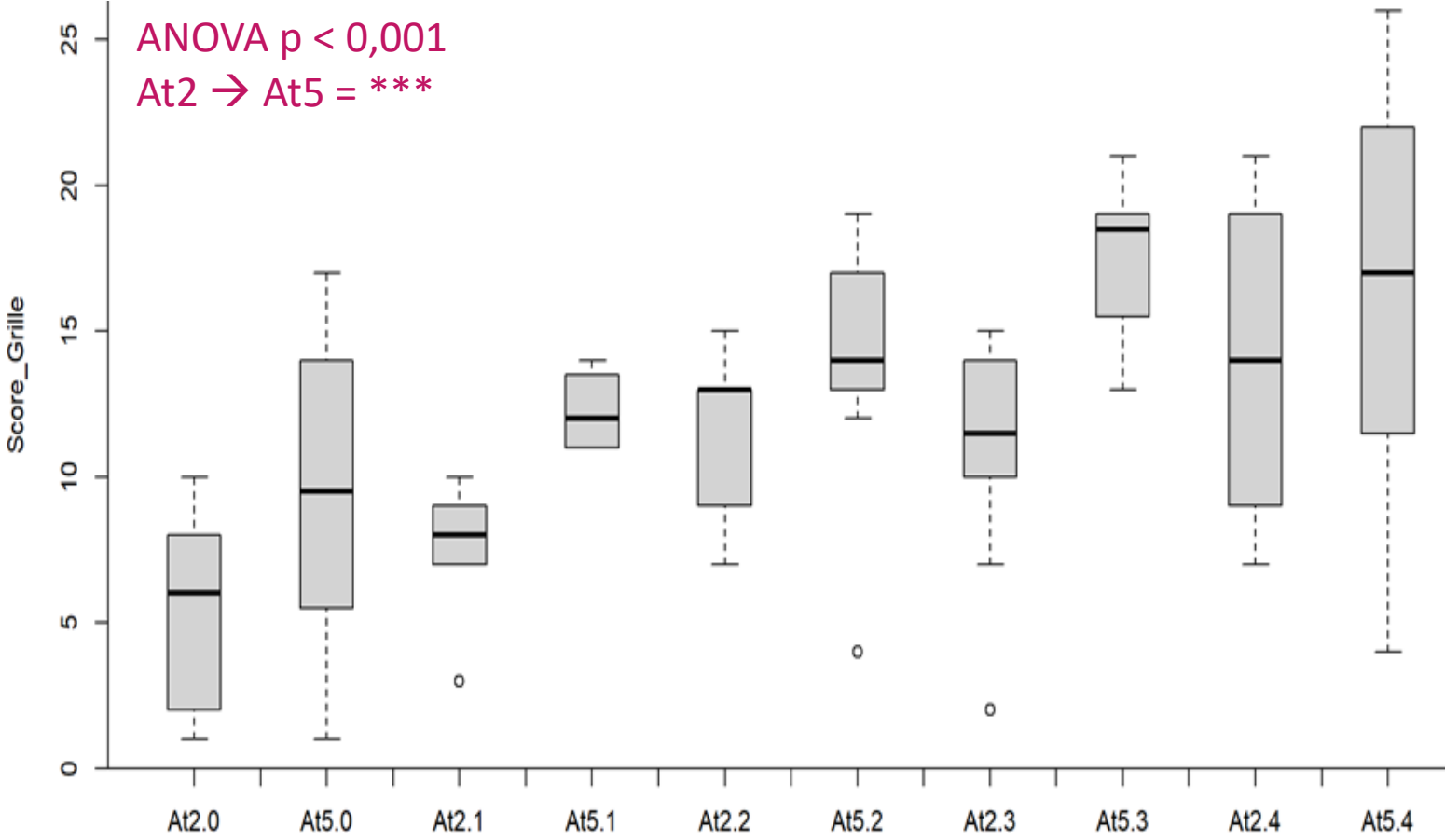
Augmentation significative de la MLU **début** vs **fin de séquence**

T-student  $p < 0,001$

# Scores MorphoS sur les ateliers de narration collaborative

- Une interaction significative entre le score atteint en début de séquence et la progression entre le début et la fin de la séquence (ANOVA  $p < 0,0001$ )
    - Les enfants ayant déjà atteint le score cible en début de séquence ne progressent pas
    - Les enfants n'ayant pas déjà atteint le score cible en début de séquence progressent de manière significative (69 élèves) → cf. diapo suivante
  - Les enfants ayant travaillé sur un album trop facile n'ont pas progressé, ceux qui ont travaillé sur un album adapté à leur niveau ont progressé
  - Pourquoi une partie des élèves a travaillé sur un album un peu trop simple?
    - Seulement 4 albums disponibles sur les 8 au moment de l'expérimentation
    - Pas d'incitation au choix de l'album plus complexe en cas d'hésitation des enseignants entre deux niveaux
- => Important de préciser les consignes de choix des albums : quand les élèves valident les étapes avec tous les items de la catégorie, choisir l'album le plus compliqué de l'étape pour permettre une marge de progression

# Scores MorphoS sur les ateliers de narration collaborative



Scores MorphoS début vs fin séquence pour les enfants n'ayant pas déjà atteint le score cible en début de séquence

# Discussion – Sur la démarche PARM

- Les points encourageants
  - Un outil de différenciation qui semble pertinent
  - Des temps de parole enfantine importants, y compris chez les petits parleurs
  - Des progressions MorphoS quand l'album est adapté au niveau des élèves
- Poursuivre la réflexion et les analyses...
  - Vérifier les 1<sup>ers</sup> résultats sur l'ensemble de l'échantillon
  - Explorer la dimension gestuelle notamment pour les tout petits parleurs
  - Affiner la granularité de la grille MorphoS, et les calculs de scores des différents items

# Discussion – Sur les questions d'évaluation

Enjeu double de l'évaluation du langage en maternelle

- Différencier efficacement (évaluations préliminaires)
- Mesurer les progrès

Constat : grande complexité de la tâche d'évaluation du niveau de langage en production orale

- Pour les chercheurs
- Pour les enseignants

→ Comment faire en sorte que les outils d'évaluation des compétences langagières soient des outils efficaces de différenciation

→ Comment adapter et transposer les outils d'évaluation de la recherche vers des modalités à la fois fiables et « ergonomiques », utilisables par les enseignant·es

## Références

- Auger, N.** (2018). Bilinguisme chez le jeune enfant en famille et à l'école : Quels enjeux pour la réussite à l'école ? *Devenir, 30*, 57-66.
- Bassano, D., Labrell, F., & Bonnet, P.** (2020). *Évaluer les débuts du langage avec le DLPF. Lexique, grammaire et pragmatique chez le jeune enfant* (halshs-02436994).
- Bautier, É.** (2006) (dir.). *Apprendre à l'école : des risques de construction d'inégalités dès la maternelle*. Éd. de la Chronique sociale.
- Buson, L., & Nardy, A.** (2014). Repenser l'enseignement/apprentissage des registres de langue en français : Quelles articulations entre acquisition, sociolinguistique et didactique ? *Travaux de didactique du FLE, 67-68*, 147-163.
- Buson, L., & Nardy, A.** (2020). Le(s) français scolaire(s) à l'école maternelle. Pratiques langagières d'enseignant.e.s et d'élèves. *Le français aujourd'hui, 208*, 93-103.
- Canut, E.** (2009). La syntaxe : Un socle indispensable à l'apprentissage du langage. Les conceptions interactionnistes de la linguistique de l'acquisition à la lumière des approches contemporaines. L'exemple de « parce que ». In E. Canut & M. Vertalier, *L'apprentissage du langage, une approche interactionnelle : Réflexions théoriques et pratiques de terrain : Mélanges offerts par ses collègues, ses élèves et ses amis en hommage à Laurence Lentin* (p. 71-128). L'Harmattan.
- Canut, E.** (2013). Reprise et fonctionnement syntaxique : Les fondements d'une compétence narrative chez l'enfant entre 3 et 6 ans. *ANAE, 245-260*.
- Canut, E.** (2014). Acquisition des constructions syntaxiques complexes chez l'enfant français entre 2 et 6 ans. *Actes du Congrès Mondial de Linguistique Française, 1437-1452*. [https://www.shs-conferences.org/articles/shsconf/pdf/2014/05/shsconf\\_cmlf14\\_01092.pdf](https://www.shs-conferences.org/articles/shsconf/pdf/2014/05/shsconf_cmlf14_01092.pdf)
- Canut, E., Espinosa, N., & Vertalier, M.** (2013). Corpus et prise de conscience des processus interactionnels d'apprentissage du langage pour repenser les pratiques enseignantes en maternelle. *Linx, 68-69, 69-93*.
- Chevrie-Muller, C.** (2007). *Le langage de l'enfant : aspects normaux et pathologiques* (3e édition). Elsevier Masson.
- Florin, A.** (1991). *Pratiques du langage à l'école maternelle et prédiction de la réussite scolaire*. Presses Universitaires de France.
- Florin, A., Braun-Lamesch, M-M., Bramaud du Boucheron, G.** (1985). *Le langage à l'école maternelle*, Mardaga.
- Hélot, C. & Rubio, M.** (2013). *Développement du langage et plurilinguisme chez le jeune enfant*. Érès.
- Hoff, E.** (2003). The specificity of environmental influence: socioeconomic status affects early vocabulary development via maternal speech. *Child Development, 74 (5)*. 1368-1378.
- Hoff, E., Laursen, B., Tardif, T.** (2002). Socioeconomic status and parenting in M.H. Bornstein (Ed.), *Handbook of Parenting*, Lawrence Erlbaum Associates. pp. 231-252.
- Huttenlocher, J., Vasilyeva, M., Cymerman, E., Levine, S.** (2002). Language input and child syntax. *Cognitive Psychology, 45 (3)*. 337-374.
- Le Normand, M-T., Parisse, C., Cohen, H.** (2008). Lexical diversity and productivity in French preschoolers developmental and biosocial aspects by developmental, gender and sociocultural factors. *Clinical Linguistics & Phonetics, 22 (1)*. pp. 47-58.
- Lentin, L.** (1972). *Comment apprendre à parler à l'enfant de moins de six ans. Où ? Quand ? Comment ?* ESF.
- Parisse, C., & Le Normand, M.-T.** (2007). Une méthode pour évaluer la production du langage spontané chez l'enfant de 2 à 4 ans. *Glossa, 97*, 10-30.
- Péroz, P.** (2016). Apprentissage du langage oral à l'école maternelle. *Pratiques* [En ligne], 169-170. <http://pratiques.revues.org/3100> ; DOI : 10.4000/pratiques.3100
- Péroz, P.** (2018) *La pédagogie de l'écoute*. Hachette éducation.
- Rousset, I., Rossato, S., Lequette, C., & Latapie, E.** (2019). Exploration des compétences langagières des enfants d'écoles maternelles en zone d'éducation prioritaire. *10èmes Journées Internationale de la Linguistique de Corpus*, Grenoble. <https://hal.archives-ouvertes.fr/hal-02457055>

# Remerciements

- Anne-Cécile Despinasse et Frédérique Bouvier, conseillères pédagogiques à Grenoble et Voiron, ainsi que Valérie Battistini, Phyllis Graff, et Laura Terpent, enseignantes de maternelle, pour la co-conception de la séquence pédagogique ;
- Pour les tests/ la mise en œuvre dans les classes : Chloé Portz, Marion Bourdin, Cécile Richard Didry, Romy Brun, Bénédicte Gautheron, Cyliane De Waele, Claire Heintz, Aude Bard, Sylvie Rizzi, Marie Philippe, Camille Piras, Laetitia Colonna, Caroline Riassetto, Mariette Tholence, Juliette Pauly, Sophie Cuaz, Cristel d'Oria, Camille Daumas, Amandine Lorne et Guillaume de Petigny. Nous remercions également Nathalie Penin, Inspectrice de l'Education Nationale et Marie-Line Cauquil, conseillère pédagogique, pour leur accompagnement dans la mise en œuvre de l'expérimentation ;
- Pour leur participation au recueil de données, aux transcriptions et annotations, aux analyses, les stagiaires et vacataires : Magali d'Agostino, Hatie Borel, Morgane Rossignol, Ivonne Saldivar-Rodriguez, Noah Jourdan, Kani Fomba, Lucille Mariani, Claire Praly et Pierre Romangin ;
- Georges Crisci, Clothilde Keraudran, Paola Leone et Céline Vinante pour les illustrations des albums ; UGA Editions et le service reprographie de l'UGA pour l'édition et l'impression des albums et des jeux.

*Le projet **PARM** est soutenu par le pôle Pégase et l'Etat, dans le cadre de l'action « Territoires d'innovation pédagogique » du programme d'investissement d'avenir, opéré par la Caisse des Dépôts*

<https://www.polepilote-pegase.fr/recherche/rd-collaborative/projet-parm-parler-raconter-en-maternelle/>

**Financements : Pégase, Lidilem, LIG, UGA éditions**