



**HAL**  
open science

# Capabilités des étudiants à s'orienter et rapports au temps universitaire

Azéane Le Guern

► **To cite this version:**

Azéane Le Guern. Capabilités des étudiants à s'orienter et rapports au temps universitaire. Ecole de recherche pluridisciplinaire: réussite et autonomie étudiante, Jun 2023, Marseille, France. hal-04142151

**HAL Id: hal-04142151**

**<https://hal.science/hal-04142151v1>**

Submitted on 26 Jun 2023

**HAL** is a multi-disciplinary open access archive for the deposit and dissemination of scientific research documents, whether they are published or not. The documents may come from teaching and research institutions in France or abroad, or from public or private research centers.

L'archive ouverte pluridisciplinaire **HAL**, est destinée au dépôt et à la diffusion de documents scientifiques de niveau recherche, publiés ou non, émanant des établissements d'enseignement et de recherche français ou étrangers, des laboratoires publics ou privés.

# Capabilités des étudiants à s'orienter et rapports au temps universitaire

## Expériences et cheminements des étudiants de première année de Licence à l'Université Savoie Mont Blanc (USMB)

Azéane LE GUERN, CRDAF, USMB - azeane.le-guern@univ-smb.fr

dir. par S. SCHEHR, CRDAF, USMB

co-dir. par A. TORREGROSA, DAM, UNIGE

ÉCOLE DE RECHERCHE PLURIDISCIPLINAIRE :  
RÉUSSITE ET AUTONOMIE ÉTUDIANTE

Aix Marseille  
université  
Socialement engagée

Équipe de recherche Dream\*U  
Du 13 au 16 juin 2023  
L'Héxagone, Marseille, Campus de Luminy

Le projet @SPIRE bénéficie du financement d'une aide de l'État gérée par l'Agence Nationale de la Recherche au titre du Programme d'Investissements d'Avenir Nouveaux Coursus Universitaires, portant la référence ANR-18-NCUN-0018.

@spire

MINISTÈRE  
DE L'ENSEIGNEMENT  
SUPERIEUR  
ET DE LA RECHERCHE

INVESTIR  
L'AVENIR

anr

agence nationale  
de la recherche

UNIVERSITÉ  
SAVOIE  
MONT BLANC

## Cadre théorique

- La population étudiante en première année à l'université est très hétérogène, selon l'expérience qu'elle fait de l'université (Michaut, 2022), ses attentes et ses manières d'étudier (Lahire, 1997).
  - Saisir l'hétérogénéité des situations au regard des processus d'apprentissage étudiant permet d'appréhender l'expérience universitaire.
- Des la rentrée universitaire, les premières années de Licence doivent s'adapter à un nouvel "univers" de vie étudiante.
  - Des inégalités de capacité d'adaptation des étudiants se creusent face à ces changements de rythmes et de temporalités dans la vie universitaire.
- La temporalité étudiante est en décalage avec la temporalité institutionnelle.
  - Le rythme et le parcours singuliers vécus par l'étudiant ne correspondent pas à la temporalité linéaire et générique de l'institution (Paivandi, 2018).
- Analyser les interactions pédagogiques, les modes d'apprentissage et les capacités d'action (Ménard, 2018) des étudiants dans leur formation permet d'appréhender la question de la transition vers l'enseignement supérieur et des obstacles à cette transition.
  - La diversification des parcours permettrait de répondre aux attentes des étudiants qui désirent construire leur trajectoire dans un objectif d'acquisition de compétences (Loisy, 2022) ou pour des réorientations progressives tout au long du premier cycle (Bodin et Orange, 2013).

## Données récoltées

- 32 entretiens semi-directifs avec des étudiants de L1 2022-23 de AES, Droit, Sociologie, STAPS.
  - 4 filières à mettre en place l'Approche Par Compétences à l'USMB à la rentrée 2021.
- Étude longitudinale (à venir) : entretiens reproductibles en 2023-24 et 2024-25 pour réaliser un suivi.
- Autres entretiens réalisés : entretiens avec 5 ingénieurs pédagogiques, 2 accompagnatrices à la réussite étudiante, 2 responsables de scolarité, 4 enseignants-chercheurs (plus à venir).

## Problématique

Ce projet de recherche doctoral entend appréhender l'impact de la transformation pédagogique sur les processus d'apprentissage et les pratiques des enseignants et des étudiants.



En quoi le projet @spire impacte-t-il les pratiques des enseignants, les parcours et expériences des étudiants ?

Dans un contexte d'innovation pédagogique des formations de niveau Licence :

- Les institutions ont pour objectif l'autonomie\* et la réussite des étudiants dans leurs parcours étudiants et professionnels.
- En 2018, l'USMB lance le projet NCU2 @SPIRE / Accompagnement, Spécialisation Progressive et Individualisation pour la Réussite de tous les étudiants.

Ici, sont interrogés la réussite universitaire et l'autonomie étudiante, ainsi que l'accompagnement à l'autonomie :

- En quoi les expériences et les cheminements des étudiants nous informent-ils sur les capacités des étudiants à s'orienter ?
- En quoi nous informent-ils également sur les pratiques d'accompagnement à l'autonomie et à la réussite des étudiants ? Quelles sont-elles ?

\*Autonomie : « capacité de l'étudiant à réaliser ses propres choix [...] elle apparaît comme la solution pour le pouvoir public pour harmoniser le projet de l'étudiant »

## Premiers résultats : typologie selon les capacités de l'étudiant à s'orienter



### L'étudiant "borné"

La réorientation et la bifurcation ne sont pas envisageables pour lui. Il n'y a pas de possibilité autre que la persévérance (Paivandi, S. 2018).

"Bah en fait si jamais là je rate encore cette année, bah là j'arrête, je sais pas ce que je ferai, mais je pense que je trouve un taf" (redoublant pour la 3ème année consécutive).



### L'étudiant "contraint"

Il est contraint d'être étudiant en dépit de ses choix. Il suit les conseils de ses parents ou de tiers : "tous dans le supérieur" (Beaud, S. & Truong, F., 2015).

"Ils m'ont dit : "non mais essaie au moins d'avoir ton bac et on verra"... maintenant que j'ai mon bac, ils me disent : "bah essaie d'avoir une Licence et on verra après".



### L'étudiant et ses préjugés

Il a construit un imaginaire autour de l'université, pense par exemple que certaines passerelles existent ou que le monde universitaire est "cruel".

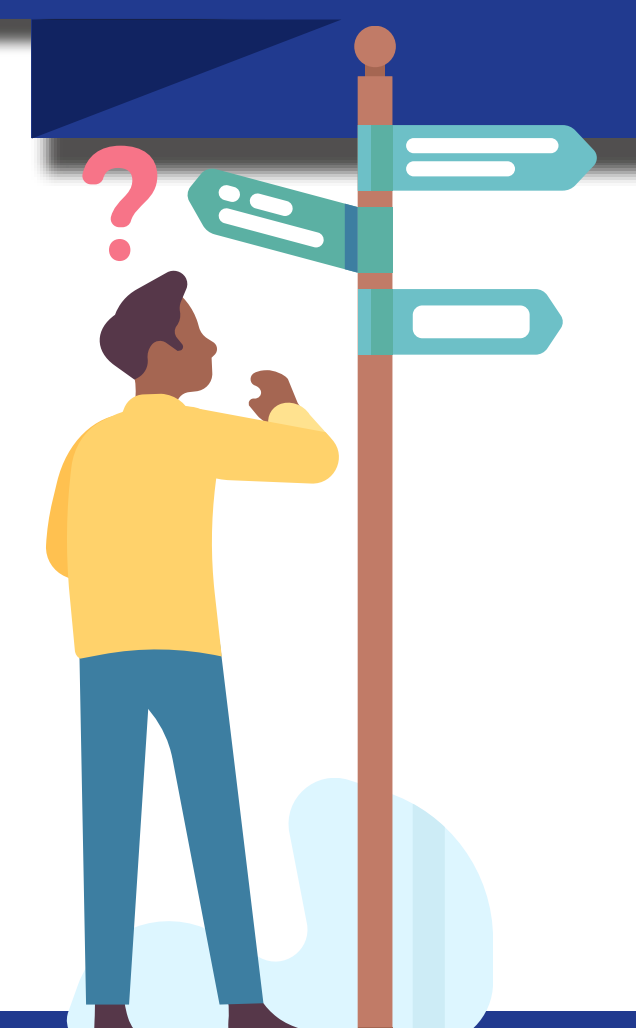
"Je pensais vraiment que c'était un monde un peu méchant où les profs ils étaient cruels. Mais en fait non c'est pas du tout comme ça, il y a pas de prof qui soit diabolique".



### L'étudiant "en découverte"

Il est à l'université pour découvrir ce nouveau monde social, qui lui est parfois inconnu. Il se dit qu'il "verra bien", se laisse "divaguer".

"Ça se trouve ça va me souler. Je sais que pour l'instant j'aime bien et que je veux continuer. Mais je sais que je pourrais changer d'avis donc je peux m'attendre à tout".



### L'étudiant "en attente"

Il est là en attente de la fin de l'année universitaire car il envisage une réorientation pour l'année suivante ou ne sait pas quoi envisager.

"J'ai toujours continué (d'aller en cours), là en ce moment je suis en train de faire mes vœux pour Parcoursup... ouais je vais aller aux cours qui m'intéressent...".

## Références bibliographiques récentes

- Bodin, R. & Orange S. (2013). L'université n'est pas en crise. Les transformations de l'enseignement supérieur : enjeux et idées reçues. Bellecombe-en-Bauges : Éd. du Croquant.
- Loisy, C., et al. (2022) « INO : un travail collectif de recherche sur l'identité numérique et l'orientation », *Éducation & didactique*, vol. 16, no. 1, pp. 87-101.
- Ménard, B. (2018). Le décrochage dans l'enseignement supérieur à l'aune de l'approche par les capacités. *Formation emploi*, 142(2), 119-141.
- Michaut, C. (2022). Etat des recherches sur la réussite universitaire, Observatoire réussite universitaire.
- Paivandi, S. (2018). Performance universitaire, apprentissage et temporalité des étudiants. *Revue française de pédagogie*, 202, 99-116.

## Mots-clés

Sociologie, Sciences de l'éducation, Expérience étudiante, Apprentissage étudiant, Trajectoire étudiante