



HAL
open science

Les calanques face à la problématique des fortes fréquentations

Lucie Lavaud, Samuel Robert

► **To cite this version:**

Lucie Lavaud, Samuel Robert. Les calanques face à la problématique des fortes fréquentations. Dix ans de recherches de l'Observatoire Hommes-Milieus Littoral méditerranéen sur le Littoral marseillais, OHM Littoral méditerranéen; ESPACE UMR 7300, Jun 2023, Marseille (13), France. hal-04142093

HAL Id: hal-04142093

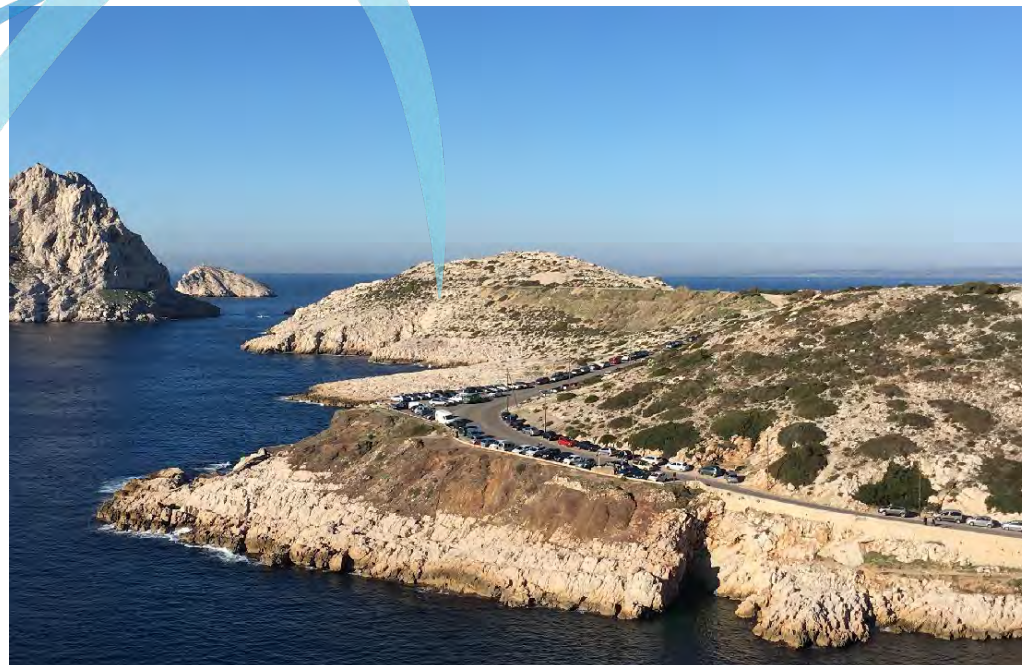
<https://hal.science/hal-04142093v1>

Submitted on 26 Jun 2023

HAL is a multi-disciplinary open access archive for the deposit and dissemination of scientific research documents, whether they are published or not. The documents may come from teaching and research institutions in France or abroad, or from public or private research centers.

L'archive ouverte pluridisciplinaire **HAL**, est destinée au dépôt et à la diffusion de documents scientifiques de niveau recherche, publiés ou non, émanant des établissements d'enseignement et de recherche français ou étrangers, des laboratoires publics ou privés.

Les calanques face à la problématique des fortes fréquentations



Lucie Lavaud et Samuel Robert
ESPACE, UMR 7300

samuel.robert@univ-amu.fr

Contexte

Littoraux : lieux de prédilection des loisirs de plein air

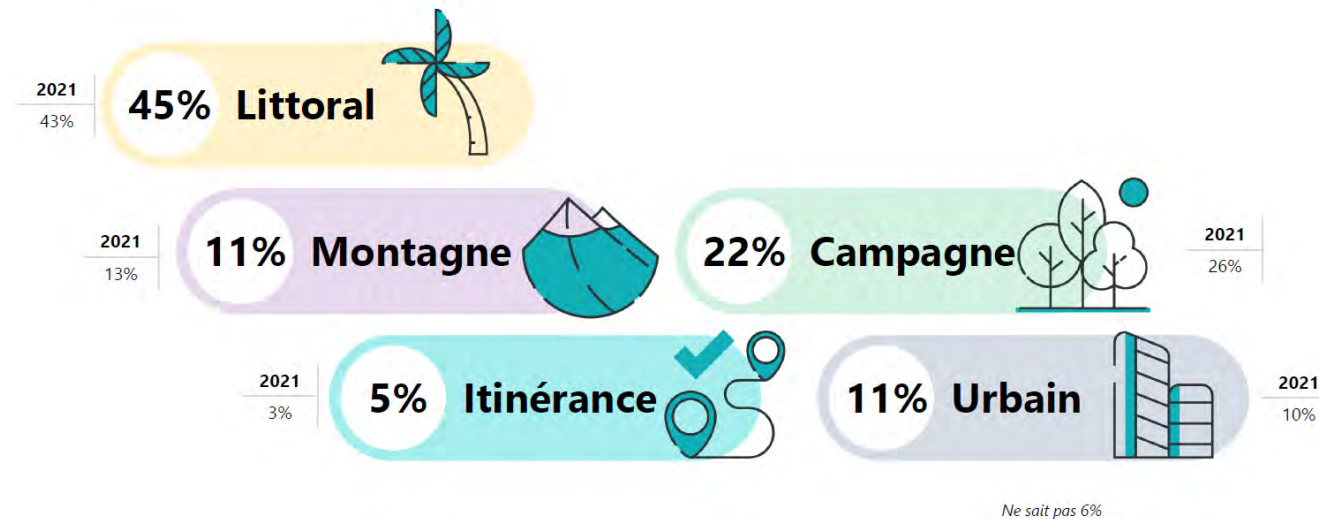
- Mer : destination de vacance préférée des Français

“opinionway pour **TOUT FRANCE** ADN
Baromètre des intentions de départ des Français pour l'été 2022

Juin 2022

1403 personnes

“ Le littoral reste de loin la destination préférée des Français pour l'été



Q11. Quel type d'espace allez-vous privilégier ?

Question posée uniquement à ceux qui prévoient de partir en vacances cet été, soit 71% de l'échantillon



Evrard, 2014

- Espaces littoraux reçoivent aussi des effectifs élevés d'usagers locaux (les habitants)

Contexte

Avec la création du PN Calanques, les fréquentations récréatives sont un sujet sur le littoral marseillais

- Etude FHUVEL (2009-12)
- Etude sur les îles du Frioul (2012)
- Etudes du PN Cal avec Flux Vision, Altimax, etc.
- Schéma d'accès (2016-21)
Schéma global d'organisation des mouillages (2018-21)
Schéma de cohérence des sports de loisirs et de nature (2018-20)
Schéma d'interprétation (2019→)
= Stratégie d'accueil (2020-23)

- Plusieurs publications

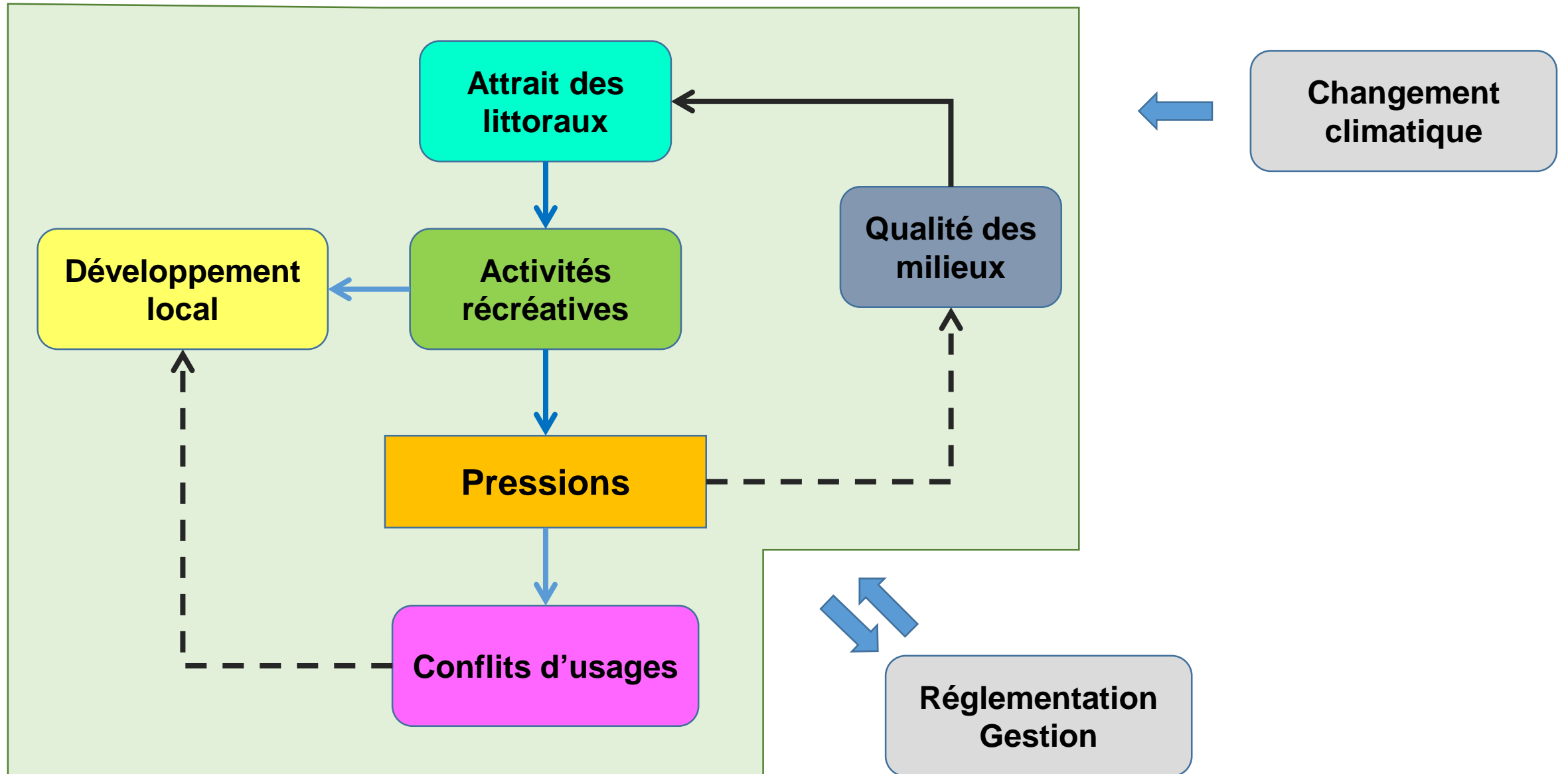
Claeys C., 2014. Créer un parc national des Calanques : préserver, partager ou confisquer un patrimoine socio-naturel ? *Annales de géographie*, (698) 995-1015. <https://doi.org/10.3917/ag.698.0995>

Barthélémy C., Claeys C., 2016. La (sur)fréquentation du littoral. Une analyse sociologique à partir du cas des calanques marseillaises. In : Robert S., Melin H. (dir.), *Habiter le littoral. Enjeux contemporains*. Aix-en-Provence : Presses universitaires de Provence et Presses Universitaires d'Aix-Marseille, 25-38.

Claeys C., Hérat A., Barthélémy C., Deldrève V., 2017. The Calanques National Park, between environmental effort and urban effort, *Articulo - Journal of Urban Research*, 16. URL : <http://journals.openedition.org/articulo/3252>

Claeys C., Ruitton S., Frachon N., Bonhomme P., Harmelin-Vivien M., Ami D. and Barthélémy C., 2017, The environmental and sociopolitical stakes of visual-monitoring within a protected marine area, *Visual Methodologies*, 5:2, 8-20.

Contexte



Contexte

Eté 2020 : fréquentation hors-norme, période post 1^{er} confinement Covid-19



Décision du Parc national des Calanques d'investir la question en nommant le phénomène « **hyper-fréquentation** » (terme non consensuel sur le plan scientifique)



Etude exploratoire confiée à ESPACE,
centrée sur les représentations des usagers
et pas sur une évaluation quantitative, déclinée en 3 volets

enquête par questionnaire
« Fréquentation sur les **hot-spots** », élaboré par un GT du
Conseil scientifique du Parc et
conduite par le Parc
durant l'été 2021

enquête par entretiens semi-directifs
des **représentations** de la
fréquentation dans le Parc, conduite
par le Laboratoire pendant l'été 2022

enquête par questionnaire diffusée sur
l'Internet intitulée « **Réserver pour
accéder** à la calanque de Sugiton. Qu'en
pensez-vous ? », conduite par le
Laboratoire pendant l'été 2022

Objectif

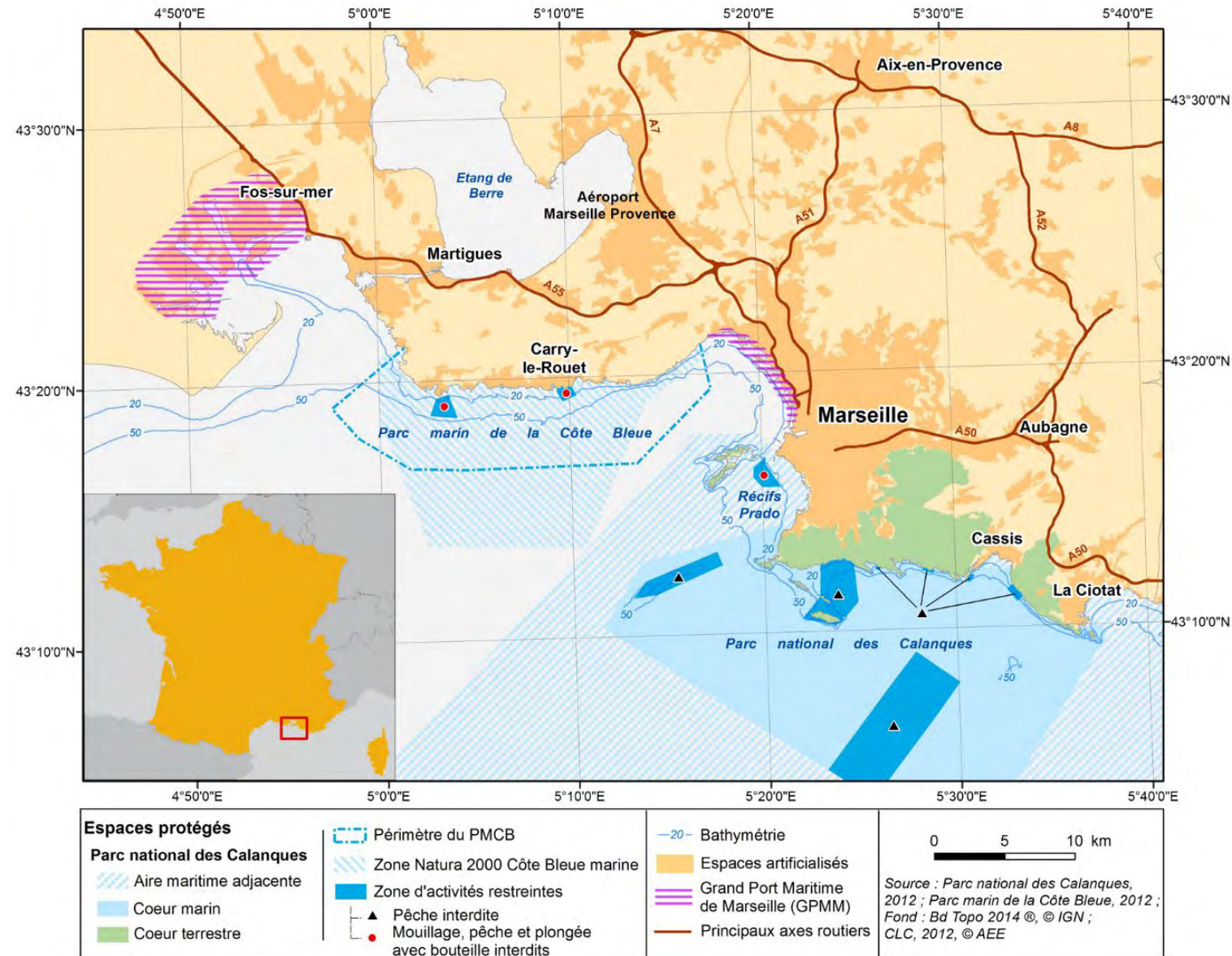
Evaluer les représentations des usagers concernant la fréquentation des calanques et les mesures possibles pour l'encadrer



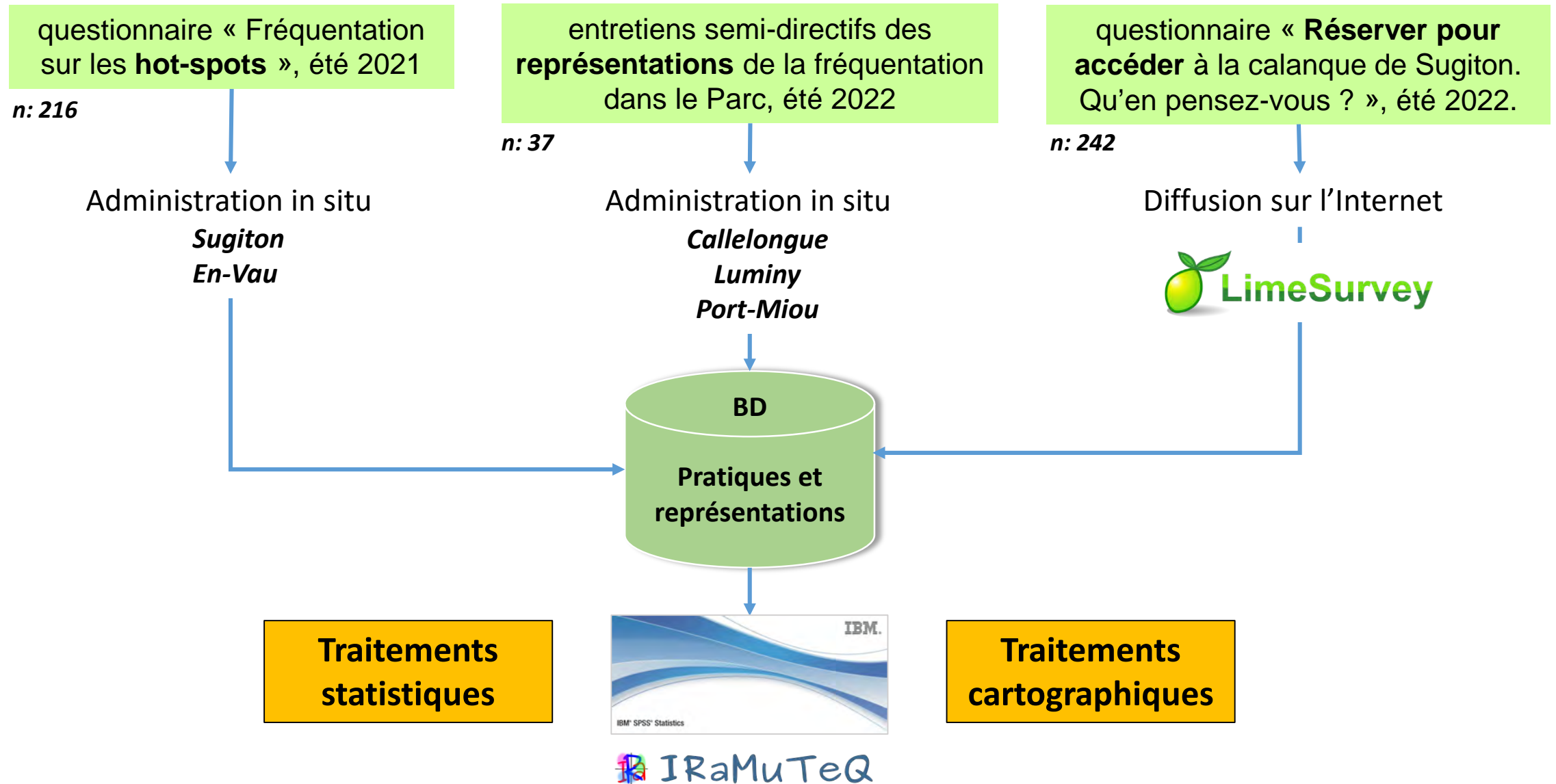
Etude réalisée en 2021 et 2022 financée par le PN Calanques



© PN Calanques



Démarche méthodologique

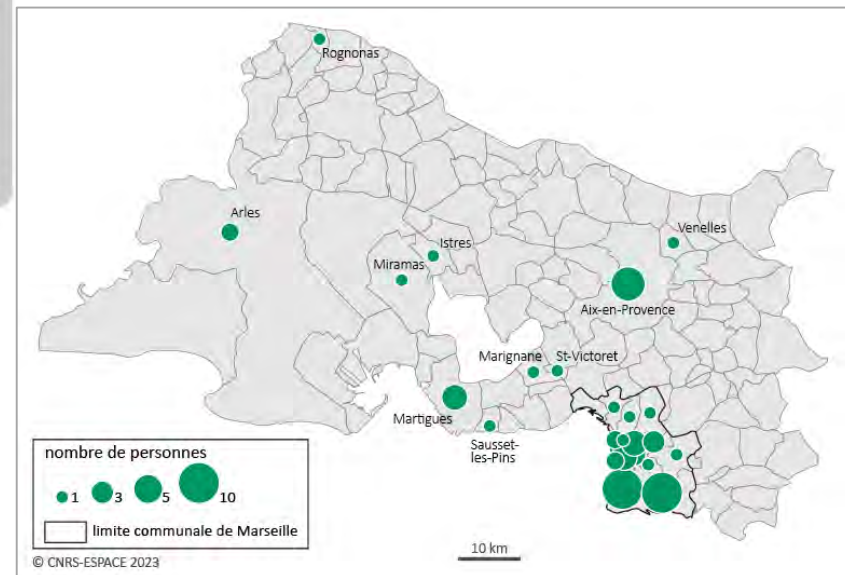
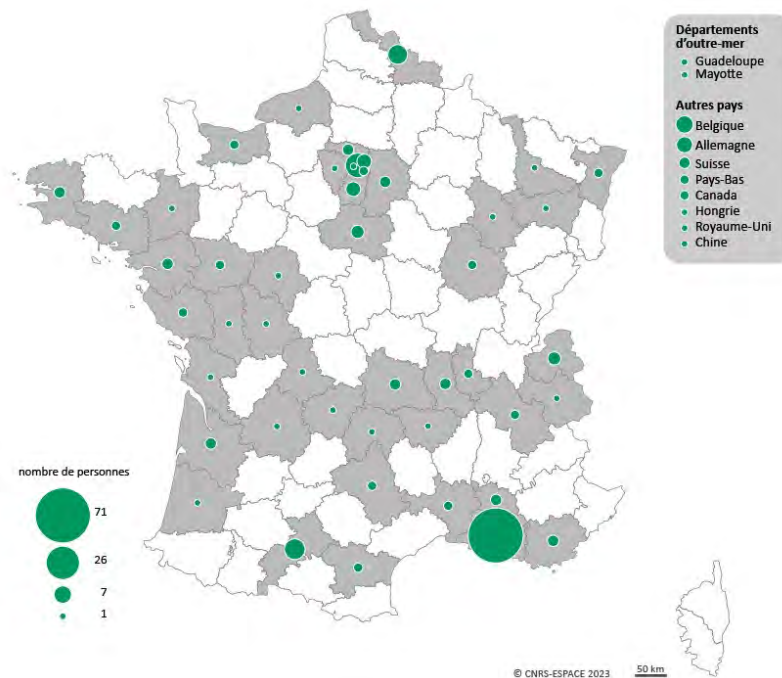


Résultats

Répondants principalement originaires de France et des Bouches-du-Rhône (= une caractéristique connue)

Hot-spots 2021

- 216 individus
- 89% résidant en France
- 33% dans le Bouches-du-Rh.

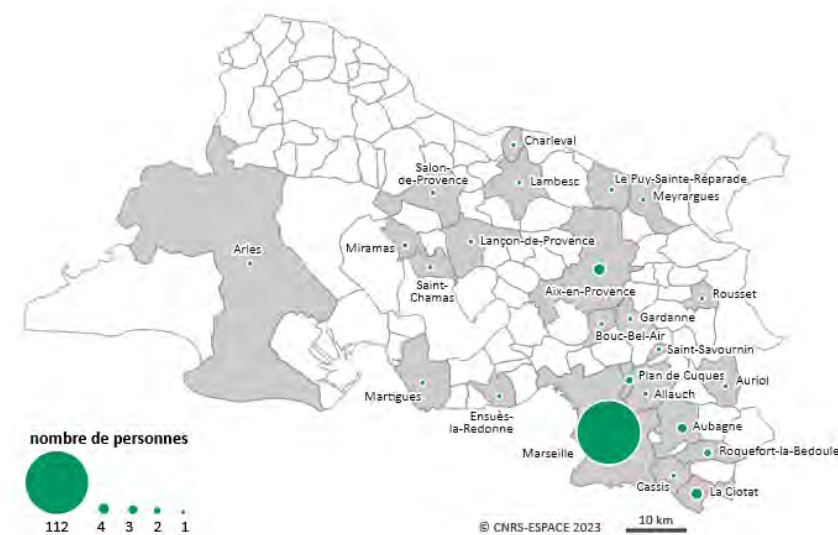
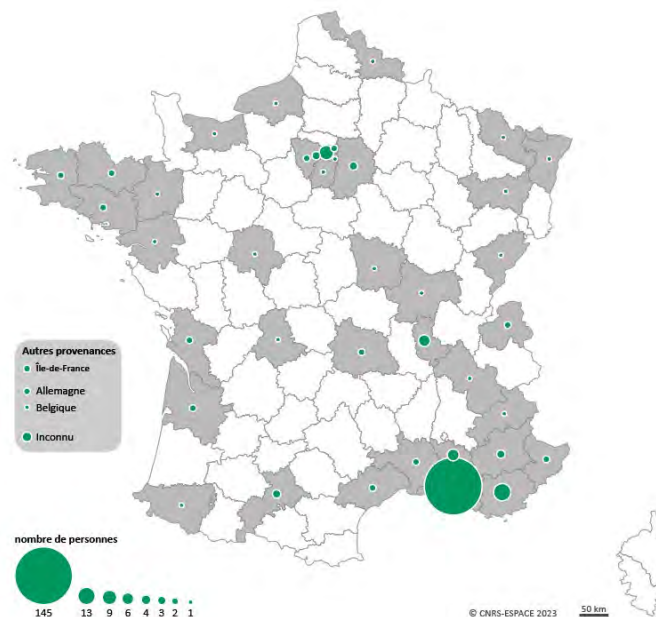


Entretiens 2022

22 habitants des Bouches-du-Rh.
15 « touristes » dont 4 habitent à l'étranger

Réservation 2022

- 242 individus
- 97% résidant en France
- 60% dans le Bouches-du-Rh.
- 15% ont déjà réservé



Résultats

Répondants principalement jeunes

Hot-spots 2021

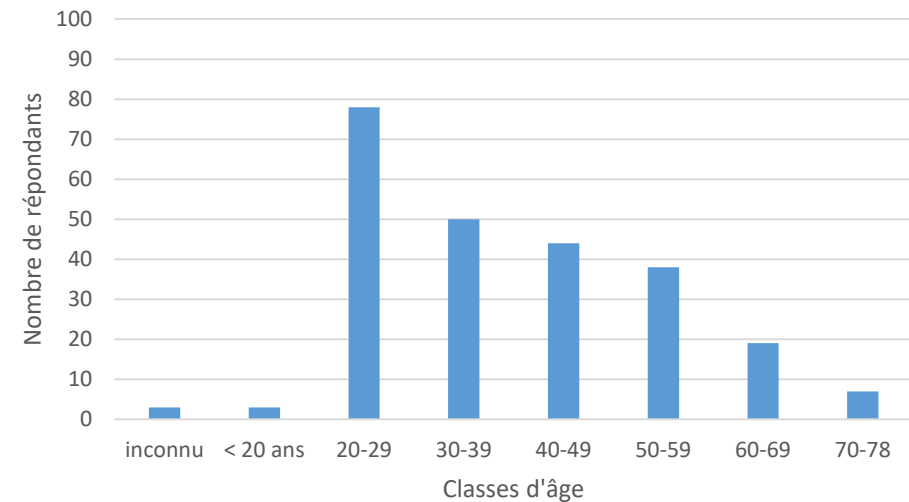
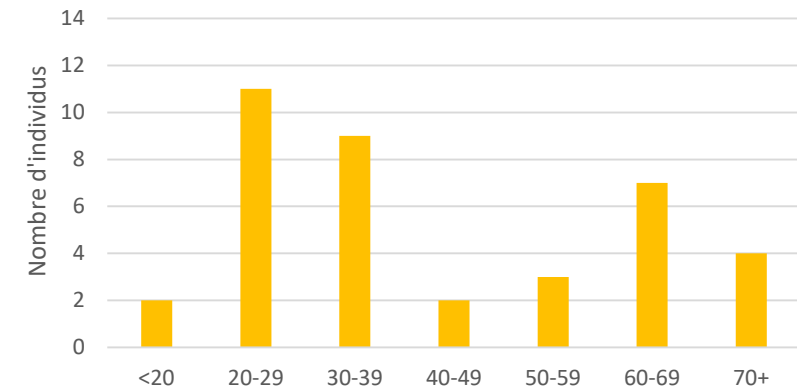
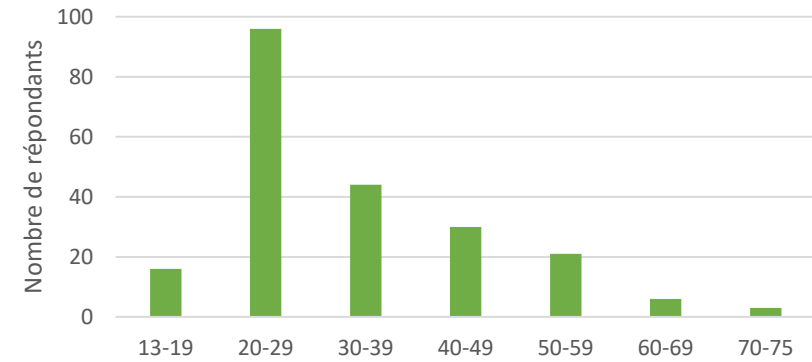
- 216 individus
- 57% de femmes
- Âge médian : 28,5 ans

Entretiens 2022

- 37 individus
- 46% de femmes
- Age médian : 34 ans

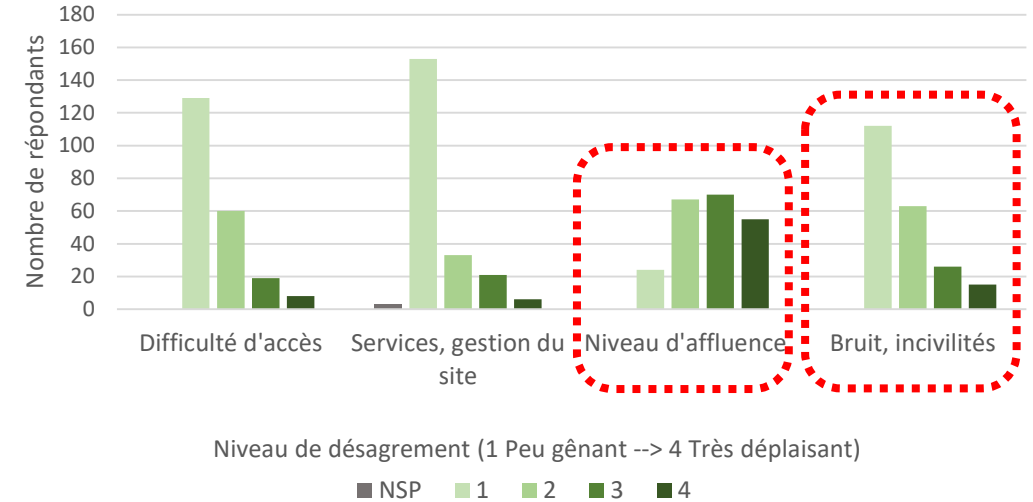
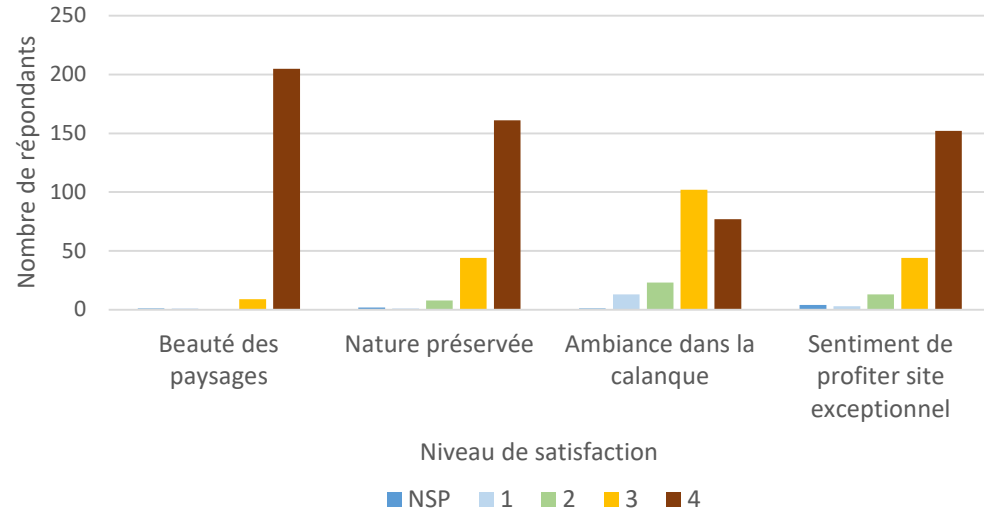
Réservation 2022

- 242 individus
- 49% de femmes
- Âge médian : 37,5 ans

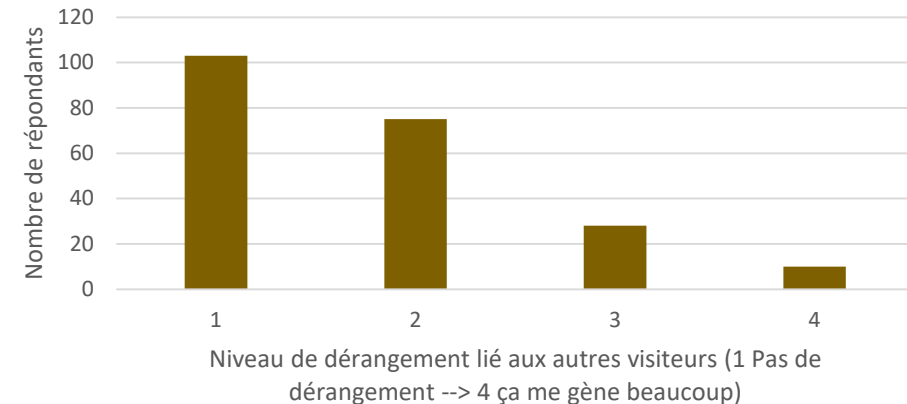
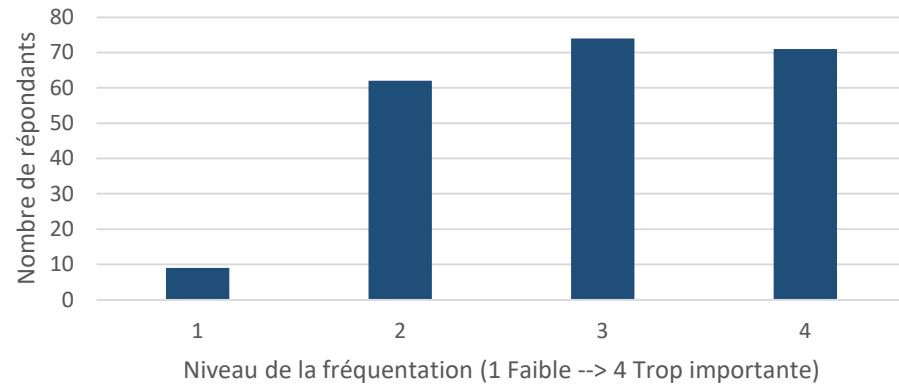


Résultats | Enquête hot-spots 2021

Motifs de plaisirs et de désagréments dans la calanque



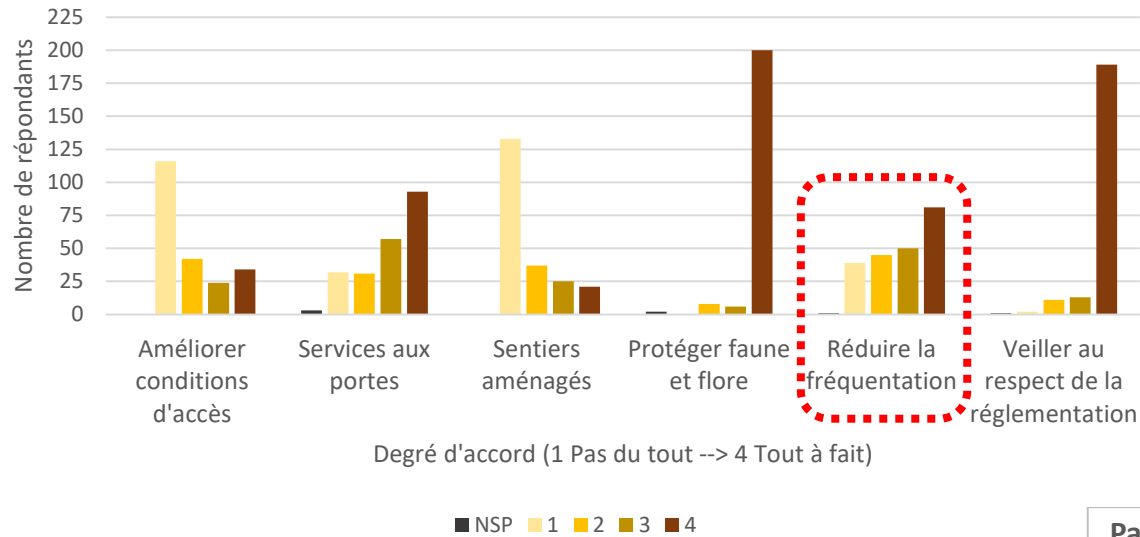
Perception du niveau de fréquentation et de la gêne éventuellement occasionnée



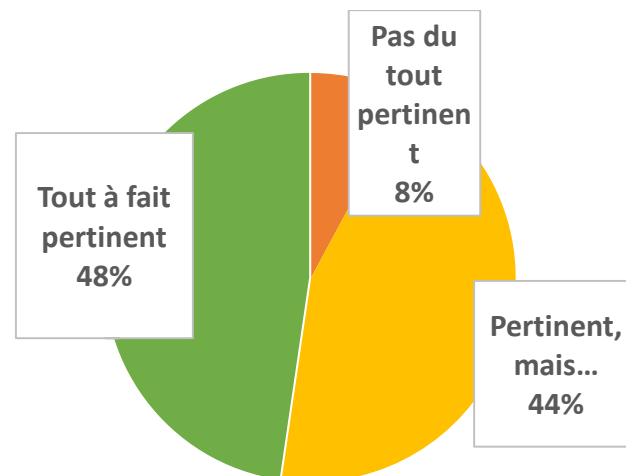
Résultats | Enquête hot-spots 2021

Degré d'adhésion...

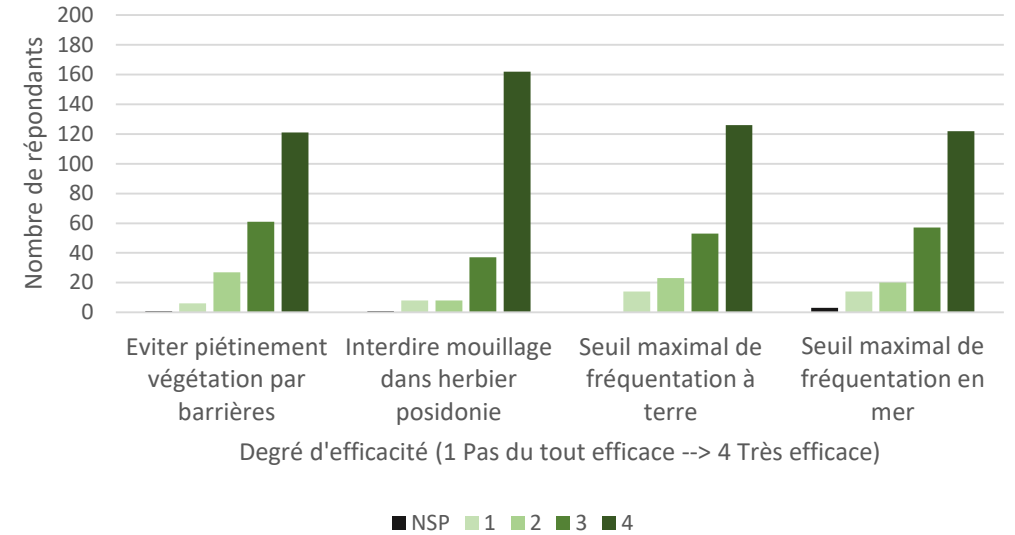
- à des mesures de gestion relatives à l'accueil du public



- Pertinence d'expérimenter un système de réservation à Sugiton



- à l'efficacité de mesures de gestion



Des usagers **partagés** quant au fait de réduire et/ou réguler la fréquentation

Résultats | Enquête représentation de la fréquentation 2022

Approche thématique du discours sur les fréquentations

La fréquentation **en termes d'effectifs** de visiteurs : **une perception inégale/relative du « monde »**

Trop

Le fait de croiser des gens, ça fait autoroute et on est moins connectés à la nature, donc c'est plus problématique [Ent 12. Femme 28 ans. Habitant]

La dernière fois que je suis allée me baigner à En Vau, il y avait un monde fou [Ent 24. Femme 79 ans. Habitante]

Pas trop

Aujourd'hui ? Ah très bien ! Il n'y avait pas grand monde [Ent 18. Homme 55 ans. Habitant]

Super ! Franchement il n'y a pas trop de monde... je pense que c'est top [Ent 14. Homme 24 ans. Habitant]

Elevé mais très localisé

*En fait dans les Calanques même, ou dans le parc même, il n'y a pas beaucoup de monde. Il y a du monde, beaucoup, **toujours aux mêmes endroits**. Tout le monde est agglutiné au même endroit. C'était principalement Sugiton, vous allez à En Vau c'est exactement la même chose [Ent 16. Femme 67 ans. Touriste/ résid. secondaire]*

*Dans cette région-là du parc, **j'étais littéralement toute seule** au point que je pensais que j'avais pas le droit d'être là. Mais après ça, dans le coin où il y avait vraiment les calanques, il y avait du monde [Ent 28. Femme 22 ans. Touriste]*

En recul après le paroxysme de l'été 2020

*Pendant la période de Covid, c'était vraiment la folie. Mais là, ça s'est calmé. Cela n'a rien à voir avec la période Covid. Là, il y a **peut-être dix fois moins de personnes**. Ça s'est bien calmé, oui [Ent 19. Homme, 75 ans. Habitant]*

Cette année, je trouve qu'il y a moins de monde que l'année dernière. Je sais pas si c'est le fait qu'il faille réserver à Sugiton [Ent 20. Homme, 68 ans. Habitant]

Résultats | Enquête représentation de la fréquentation 2022

Approche thématique du discours sur les fréquentations

La fréquentation **en termes de comportements** des visiteurs : des « gens » aux comportements jugés inappropriés

Nuisances sonores (musiques, engins motorisés)

*J'ai eu rencontré quelques randonneurs qui mettaient de la **musique** et tout. Bon c'est un peu moins fun, parce que pour le coup moi, ce que je viens chercher c'est aussi le calme, le silence [Ent 29. Homme, 31 ans. Touriste]*

*Nous, on est peinards dans la nature, tu entends des gens qui **klaxonnent**, qui mettent de la musique... Enfin, c'est pas la même expérience quoi [Ent 37. Femme, 34 ans. Habitante]*

Déchets

La pollution des gens. C'est vrai, les déchets et tout, c'est triste. Il y en a beaucoup [Ent 27. Homme, 32 ans. Habitant]

*Si je vois une **bouteille plastique**, ça me déplaît profondément. Je trouve que c'est un irrespect total par rapport à... c'est partout irrespectueux, mais c'est encore pire dans les calanques [Ent 24. Femme, 79 ans. Habitante]*

Pratiques « à risques »

*Ouais, même dans les calanques, en regardant bien vous voyez **des clopes partout** [Ent 11. Femme, 20 ans. Habitante]*

*Hier j'ai vu quelqu'un fumer dans les calanques mais... euh voilà et pourtant on entend aux infos, partout **il y a des feux** [...] Il y en a qui ne peuvent pas se priver d'une cigarette pendant deux heures,... je suis pas là pour juger hein moi... mais oui c'est dommage [Ent 29. Homme, 31 ans. Touriste]*

J'ai pas apprécié parce qu'il y avait des gens, certaines personnes, avec un pitbull pas muselé et après ils l'ont lâché [Ent 30. Homme, 67 ans. Habitant]

Indiscipline et manque d'éducation

*L'éducation vis à vis de la nature, ça n'existe pas ici. Ça n'existe pas. Donc en partant de là, **les gens se comportent ici comme ils se comporteraient sur la Canebière** [Ent 22. Homme, 68 ans. Habitant]*

Résultats | Enquête représentation de la fréquentation 2022

Approche thématique du discours sur les fréquentations

La mise en place de mesures pour réguler : entre évidence, acceptabilité et interrogation

Evidence

C'est top ! Ils auraient même dû faire ça avant quoi parce que effectivement là c'est bien ce système de réservation. Et puis comme ça, on ne se retrouve pas avec 4000 personnes posées sur des rochers ou... et puis ça permet sûrement aussi d'en profiter au maximum de ces calanques. [Ent 14. Homme, 24 ans. Habitant]

... mais pas pour soi

c'est une très bonne chose, mais par contre je ne réserverai pas pour y aller. J'ai du mal à me dire, il faut que je réserve pour aller balader, ça me dérange un peu. Mais ouais, c'est ce qu'il faut [Ent 3. Homme, 45 ans. Habitant]

Des mesures qui ne sont pas liberticides...

*Sur le principe je trouve ça bien, ouais. Enfin je trouve pas que ça soit une atteinte à la liberté. **Une atteinte à la liberté, ça serait de ne plus pouvoir aller dans les calanques.** Je trouve que l'inverse de la liberté serait de 5 ans de ne plus pouvoir y aller parce qu'on a tout déglingué et là ça serait un problème. Mais c'est pas, je trouve pas que ça soit une restriction, c'est une bonne chose [Ent 11. Femme, 20 ans. Habitante]*

... qu'il faut développer

*Les réservations pour aller se baigner dans les calanques, moi je dis que **pour toutes les calanques** ça serait le cas, ça serait super. (...) je comprends pas qu'à En Vau on laisse autant de personnes [Ent 16. Femme 67 ans. Touriste/ résid. secondaire]*

*Je pense que c'est très bien, moi **je suis favorable à ce que ce soit étendu** et appliqué à tout le parc, ça ne me choquerait pas [Ent 33. Homme, 33 ans. Touriste]*

Résultats | Enquête représentation de la fréquentation 2022

Approche thématique du discours sur les fréquentations

La mise en place de mesures pour réguler : entre évidence, acceptabilité et interrogation

Crainte d'une généralisation

*Ils ont commencé à mettre des règles pour Sugiton, c'est très bien, mais **il ne faut pas qu'ils aillent plus loin** non plus, quoi. En fait, voilà. Que ça reste dans des endroits où vraiment il y en a besoin, oui. Mais si c'est pour fermer puis tout réglementer, puis être obligé à chaque fois de s'inscrire sur un site pour y aller, ce ne sera plus le même plaisir qu'on a aujourd'hui, quoi. [Ent 18. Homme, 55 ans. Habitant]*

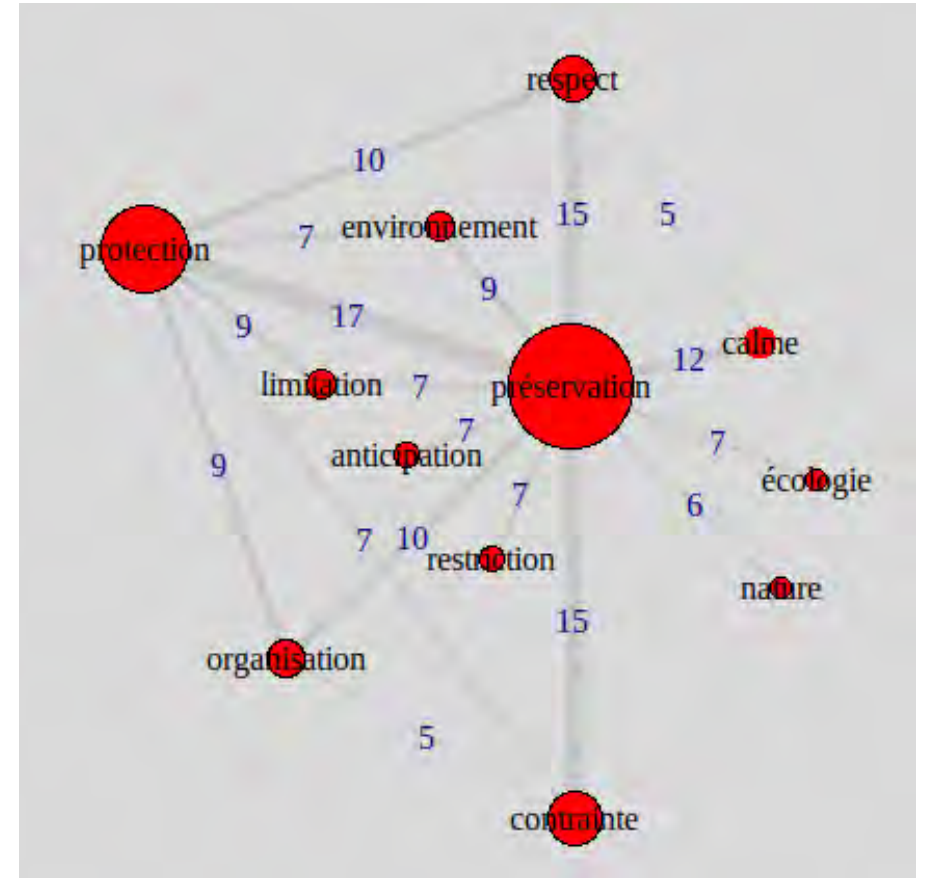
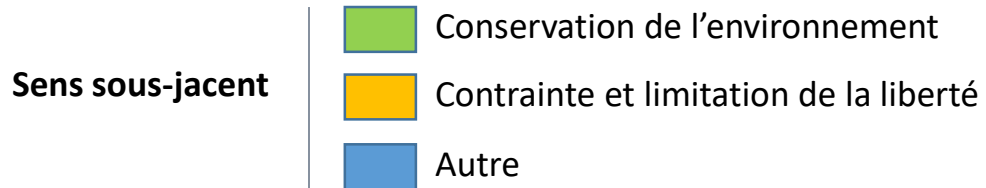
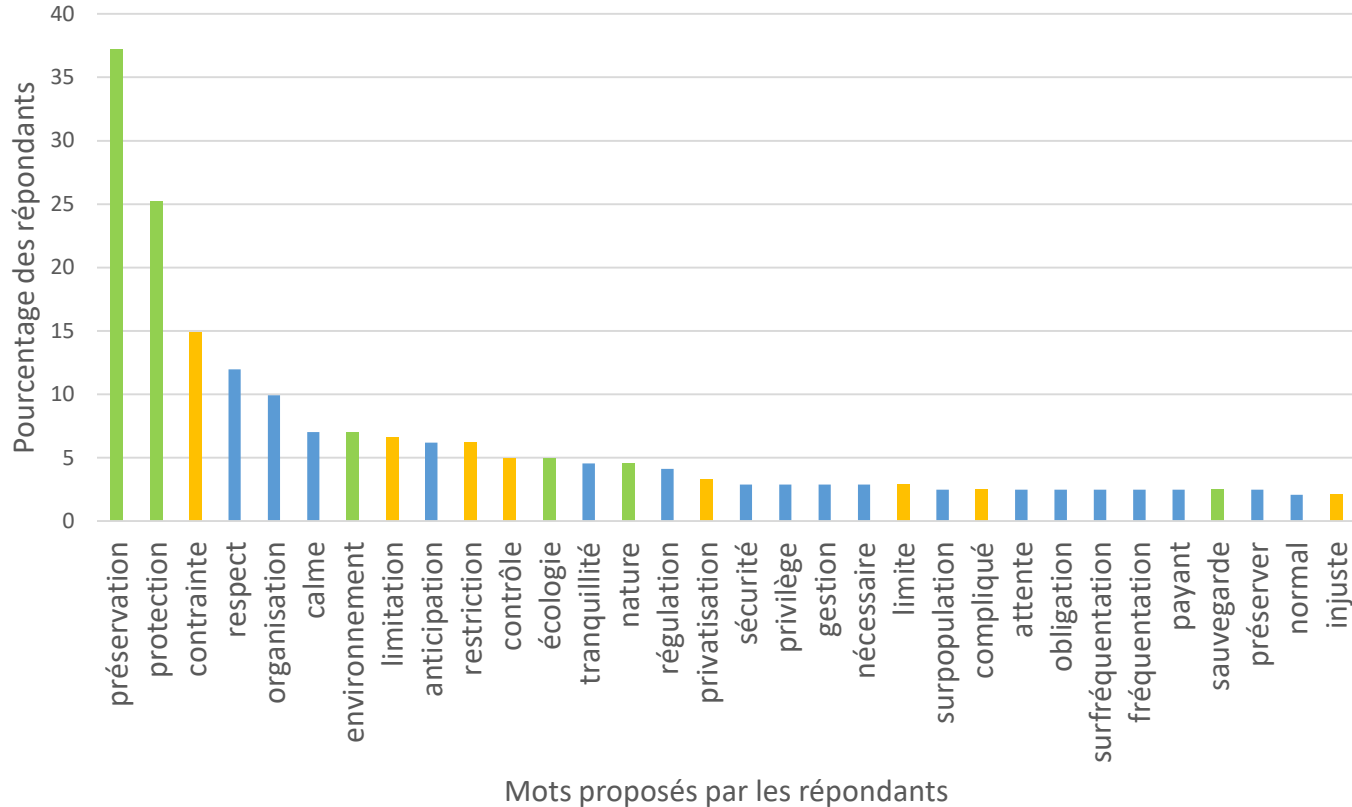
...et interrogations sur l'efficacité et l'équité

*Quand je vais chez ma fille, je prends l'avion à Marignane. Et déjà à **Marignane on vous parle des Calanques**. Après, on vous dit : « il y a trop de monde ». Mais attendez, **ils ont fait trop de publicité**. C'est de leur faute, c'est de leur faute ! [Ent 3. Femme, 83 ans. Habitante]*

*Je trouve pas ça forcément bien. Moi je suis assez pour la liberté, en fait. Voilà, après... Je veux dire les touristes, les oligarques, les millionnaires qui viennent avec leurs gros yachts, etc., je veux dire, ils ont aussi un impact eux, et pourtant on leur tape pas forcément sur les doigts vu que eux, ils sont dans leur yacht, ils sont tranquilles, voyez. C'est ça qui est... Et là, nous, ceux qui viennent là, bah c'est ceux qui aiment bien la nature, **ceux qui n'ont pas trop de sous** aussi, faut se le dire hein. Voilà, c'est une activité, ça prend toute la journée avec les enfants et ça coûte 0 euro à part le sandwich [Ent 36. Homme, 28 ans. Habitant]*

Résultats | Enquête réservation 2022

Ce qu'évoque le mot réservation (réponses libres)

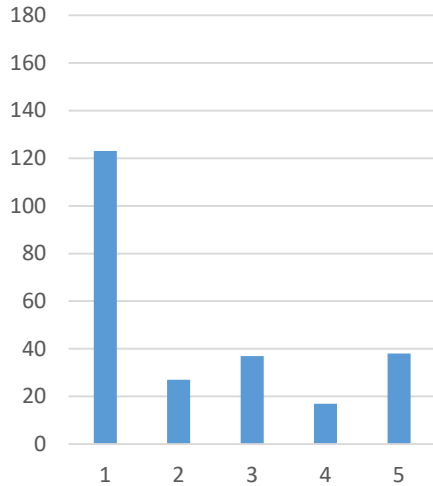


➔ Association claire avec l'idée de **préserver et protéger** l'environnement

Résultats | Enquête réservation 2022

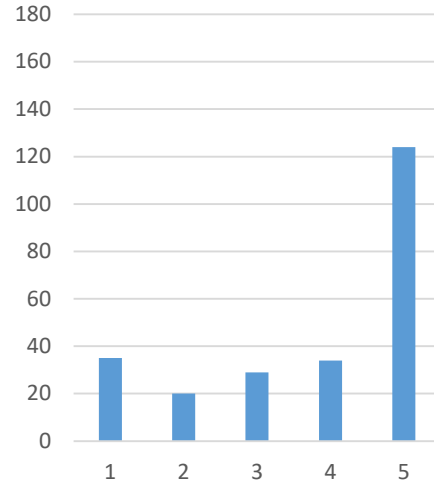
Appréciation générale de la réservation

1. Pas du tout d'accord → 5. Tout à fait d'accord



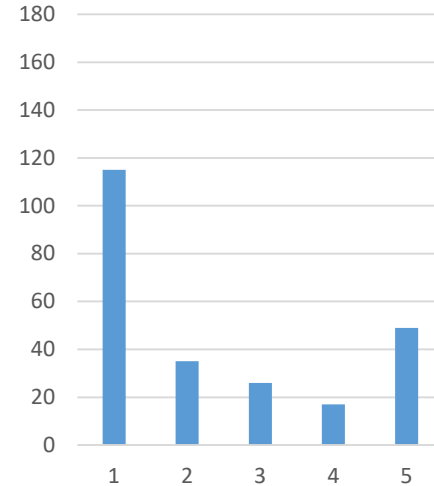
mesure trop stricte

Consensus fort



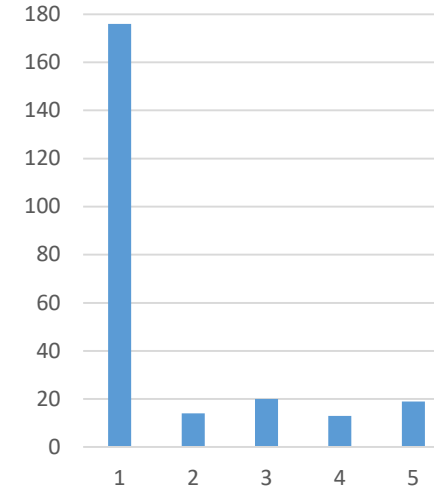
**permet de lutter
contre l'érosion des
sols**

Consensus fort



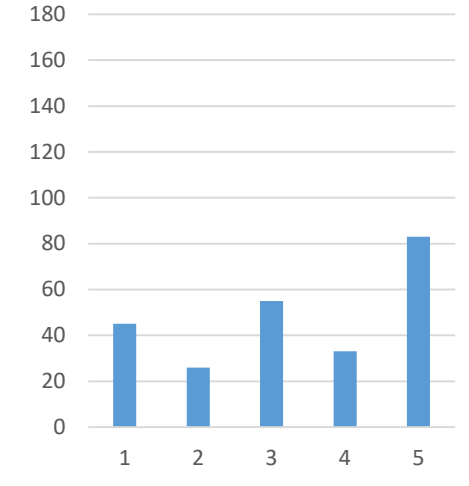
**ne devrait pas
s'appliquer aux
habitants de Mrs et
alentours**

*2 positions
opposées*



devrait être payante

Consensus très fort



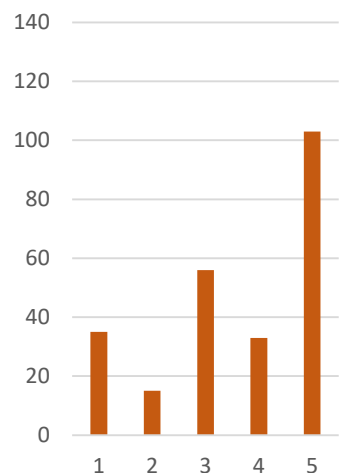
**devrait pouvoir se
faire autrement que
sur internet**

*Très partagé, voire
indécis*

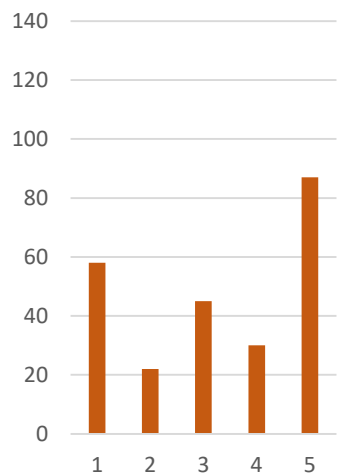
Résultats | Enquête réservation 2022

Appréciation des modalités de la réservation en vigueur en 2022

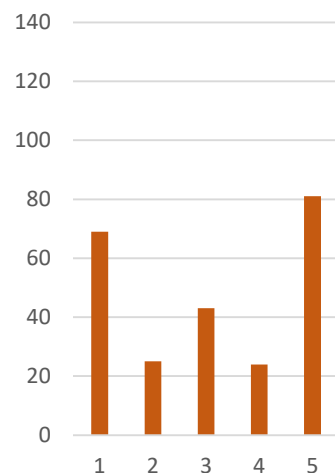
1. Pas du tout d'accord → 5. Tout à fait d'accord



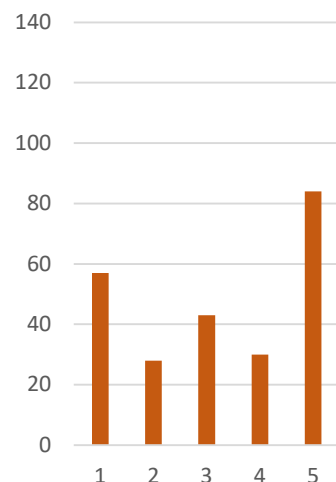
Jauge limitée à
400 personnes
par jour



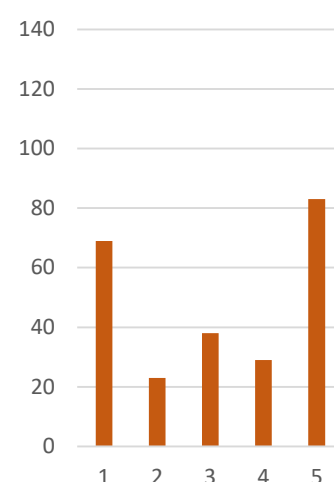
Réserver **au plus**
tard 24h avant la
visite



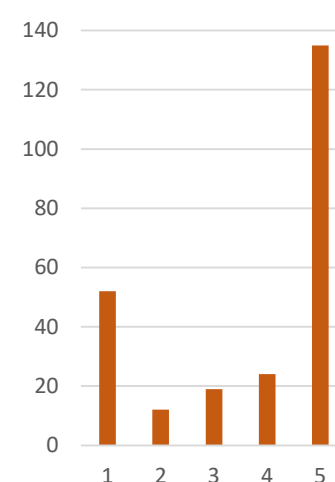
Réserver **au plus**
tôt 3 jours avant
la visite



Réservation limitée
à **5 personnes** par
visite



Limite de **8**
réservations par
personne par été



68 Euros
d'amende en cas
de non respect

↑
*Relatif consensus
mais beaucoup
d'indécis ou sans
opinion*

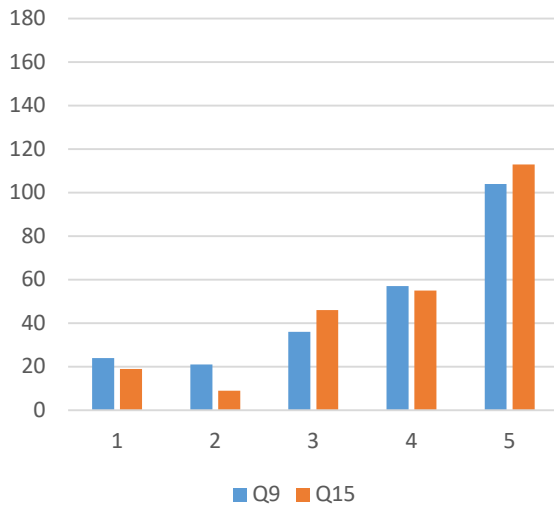
*2 positions opposées + relative importance des indécis ou
sans opinion (réponse 3)*

Résultats | Enquête réservation 2022

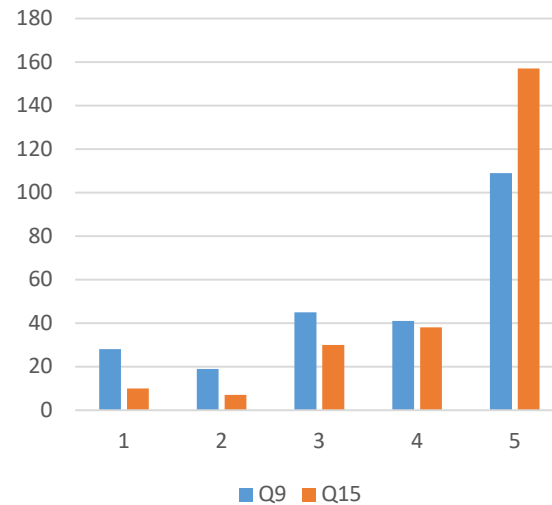
Evaluation de l'impact de fréquentation sur l'espace naturel

1. Très peu probable → 5. Très fortement probable

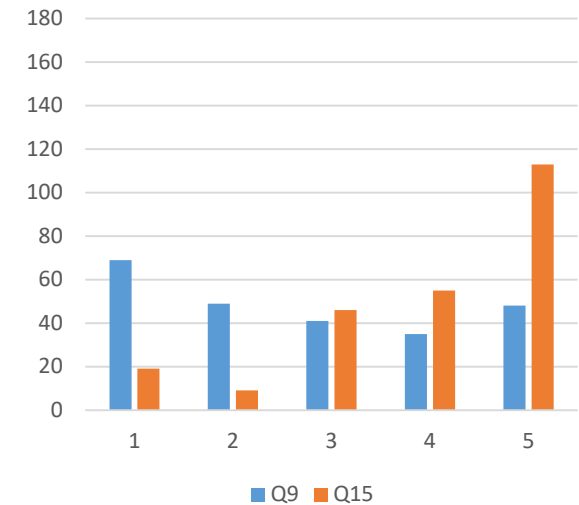
contribuer à l'érosion des sols



effet négatif sur les espèces protégées



gêne pour d'autres personnes



- Auto-évaluation (moi en tant que visiteur)
- Appréciation générale (les autres visiteurs)

↑
Biais cognitif dit
« illusion positive »


- + on se perçoit comme pouvant avoir un impact, + on perçoit l'utilité de la mesure et l'on accepte les règles de gestion
- ceux qui pensent peu probable qu'ils ont un impact considèrent que les modalités sont inacceptables

Conclusion

Rapport HYPERFREQUENTATION - Volet 1

REPRESENTATIONS SOCIALES, OBJECTIVATION ET GESTION DE L'HYPER-FREQUENTATION DANS LE PARC NATIONAL DES CALANQUES


La fréquentation sur les hot-spots terrestres du Parc national des Calanques
Résultats de l'enquête de l'été 2021 à Sugiton et En-Vau



Hyperfréquentation – Volet 1

Laboratoire ESPACE (UMR 7300)
CNRS, Aix-Marseille Université, Avignon Université, Université Côte d'Azur
Technopôle de l'environnement Arbois Méditerranée
BP 80 13545 Aix-en-Provence cedex


Responsable scientifique
Samuel ROBERT
samuel.robert@univ-amu.fr



Rapport HYPERFREQUENTATION - Volet 2

REPRESENTATIONS SOCIALES, OBJECTIVATION ET GESTION DE L'HYPER-FREQUENTATION DANS LE PARC NATIONAL DES CALANQUES


Les représentations de la fréquentation dans le Parc national des Calanques
Résultats de l'enquête de l'été 2022 aux portes d'accès Callelongue, Luminy et Port-Miou



Hyper-fréquentation – Volet 2

Laboratoire ESPACE (UMR 7300)
CNRS, Aix-Marseille Université, Avignon Université, Université Côte d'Azur
Technopôle de l'environnement Arbois Méditerranée
BP 80 13545 Aix-en-Provence cedex


Responsable scientifique
Samuel ROBERT
samuel.robert@univ-amu.fr



Rapport HYPERFREQUENTATION - Volet 3

REPRESENTATIONS SOCIALES, OBJECTIVATION ET GESTION DE L'HYPER-FREQUENTATION DANS LE PARC NATIONAL DES CALANQUES


Réserver pour accéder à la calanque de Sugiton
Résultats de l'enquête de l'été 2022



Hyperfréquentation – Volet 3

Laboratoire ESPACE (UMR 7300)
CNRS, Aix-Marseille Université, Avignon Université, Université Côte d'Azur
Technopôle de l'environnement Arbois Méditerranée
BP 80 13545 Aix-en-Provence cedex

Responsable scientifique
Samuel ROBERT
samuel.robert@univ-amu.fr



Etude exploratoire qui montre

- Véritable conscience des enjeux liés à la surfréquentation
- Tendance à accepter le principe de réguler
- Mais persistance d'arguments opposés et d'une attente d'explicitation du bien-fondé et des retombées de la mesure

Conclusion

Recommandations au gestionnaire

- la mesure doit être davantage explicitée, en lien avec des opérations de sensibilisation sur la fragilité du milieu naturel ;
- l'argument de la liberté d'accéder à la nature pour contester la réservation doit être déconstruit et mis en défaut, car il est fallacieux ;
- il faudra démontrer scientifiquement l'efficacité et donc l'utilité de la réservation ;
- il importera de garantir la justice et la gratuité d'accès pour tous ;
- il est important de développer une politique de gestion de l'espace protégé cohérente avec le principe de la réservation, notamment bannir toute opération de promotion/publicisation de la mesure et du lieu.

Poursuite possible

- enquête auprès des bénéficiaires de la réservation, in situ
- étude des stratégies d'adaptation de ceux qui ne vont plus dans la calanque du fait de la réservation

Merci de votre attention