



**HAL**  
open science

## Gérer les comportements perturbateurs en classe

Irène Freyssinet, Pascal Pansu

► **To cite this version:**

Irène Freyssinet, Pascal Pansu. Gérer les comportements perturbateurs en classe. 45e congrès annuel de la SQRP (Société Québécoise pour la Recherche en Psychologie), May 2023, Sherbrooke, Canada. hal-04126122

**HAL Id: hal-04126122**

**<https://hal.science/hal-04126122>**

Submitted on 13 Jun 2023

**HAL** is a multi-disciplinary open access archive for the deposit and dissemination of scientific research documents, whether they are published or not. The documents may come from teaching and research institutions in France or abroad, or from public or private research centers.

L'archive ouverte pluridisciplinaire **HAL**, est destinée au dépôt et à la diffusion de documents scientifiques de niveau recherche, publiés ou non, émanant des établissements d'enseignement et de recherche français ou étrangers, des laboratoires publics ou privés.



Distributed under a Creative Commons Attribution - NonCommercial 4.0 International License

## CONTEXTE

Les comportements perturbateurs sont une source de stress pour les enseignant-es et ont des effets néfastes sur les élèves. Ils réduisent le temps d'enseignement et nuisent aux apprentissages et à la cohésion socio-émotionnelle de la classe. Pour faire face à ces comportements, les enseignant-es en viennent souvent à réprimander ou à punir les élèves responsables. Or, une grande partie des comportements perturbateurs sont renforcés par l'attention de l'enseignant-e et des autres élèves. Aussi, en focalisant l'attention sur les comportements perturbateurs, les enseignant-es ne réduisent pas leur apparition, mais l'augmentent.

Une stratégie efficace pour réduire les comportements perturbateurs consiste à les ignorer tout en renforçant les comportements appropriés, e.g., par des compliments explicites. Il s'agit là d'une forme de renforcement différentiel (Landrum & Kauffman, 2006). L'application de cette stratégie à tous les élèves permet de créer une nouvelle norme comportementale de classe : seuls les comportements positifs recevant des renforcements (Freyssinet & Pansu, 2023). Les élèves deviennent des modèles les un-es pour les autres, ce qui permet l'apprentissage par observation rendu possible par le phénomène de renforcement vicariant (Bandura, 1977). Cette stratégie est ce qui est convenu d'appeler le « renforcement différentiel pour tous ».

## Objectif

Tester l'efficacité du renforcement différentiel pour tous sur des classes maternelles et primaires. Nous attendions que l'application du renforcement différentiel pour tous (1) réduise la fréquence des comportements perturbateurs et (2) favorise des relations interpersonnelles positives en classe.

## METHODE

### Participant-es

Dans les classes de maternelle, en plus de l'enseignante, une assistante d'éducation était présente. Dans les classes de primaire, seul-es les élèves HDAA bénéficiaient du soutien d'une assistante.

Conditions	Expérimentale			Contrôle		
	Maternelle	1 <sup>e</sup> – 2 <sup>e</sup>	4 <sup>e</sup>	Maternelle	1 <sup>e</sup> – 2 <sup>e</sup>	4 <sup>e</sup>
Niveau	Maternelle	1 <sup>e</sup> – 2 <sup>e</sup>	4 <sup>e</sup>	Maternelle	1 <sup>e</sup> – 2 <sup>e</sup>	4 <sup>e</sup>
élèves	27 dont 14 ♀	22 9 ♀ 2 EHDA (1♀) 2 ♂ EHDA	26 11 ♀ 2 ♂ EHDA	31 14 ♀	aucun	28 12 ♀ 1 ♂ EHDA

### Mesures

#### Prétest et posttest

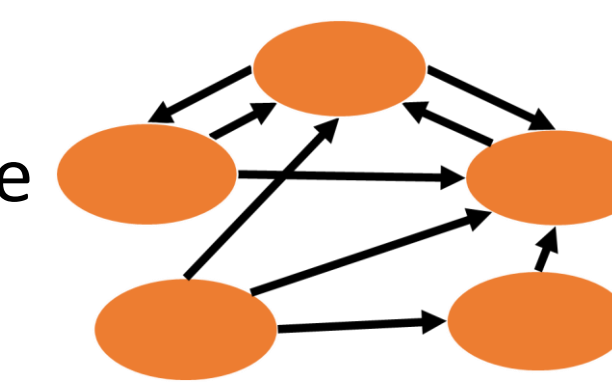
#### Grille d'observation des comportements perturbateurs

Les comportements étaient codés en direct par deux juges dans les classes de maternelle, et à partir d'enregistrements vidéo dans les autres classes. Les comportements sont codés selon leur type : agressions verbales ou physiques, déplacements et prises de paroles inappropriées, etc.

71% < accord inter-juges < 93%

## Sociogramme

Les relations entre élèves ont été mesurées à l'aide d'un sociogramme (Moreno, 1934).



## Qualité de l'implantation du programme

### Grille d'observation du comportement de l'enseignant

Les compliments sur le comportement et les réactions aux comportements perturbateurs ont été évalués par deux juges.

80% < accord inter-juge < 98%

### Procédure

Semaine 0	Semaine 1	Semaine 2 et 3	Semaine 4
Entraînement des codeurs	Passation des sociogrammes Observation des élèves 3 h/jour	Groupe expérimental : Application du programme Observation des enseignants 4 h/semaine	Passation des sociogrammes Observation des élèves 3 h/jour

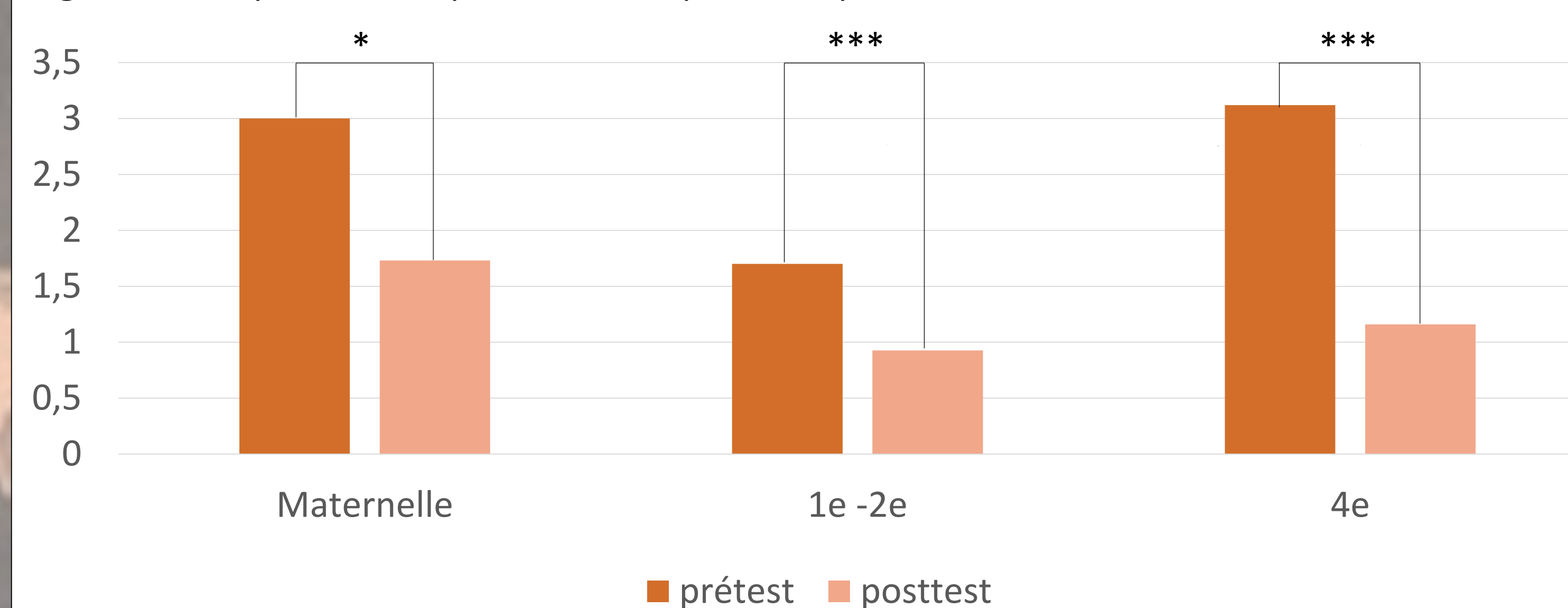
## RESULTATS

### Qualité d'implantation du programme

Les enseignantes du groupe expérimental ont donné entre 7 et 32 compliments par heure et ont éteint entre 80% et 94% des comportements perturbateurs.

### Comportements des élèves

Figure 1. Comportements perturbateurs par élève par heure



- Diminution des comportements perturbateurs après l'implantation du programme.
- Pas de diminution dans le groupe contrôle, mais potentiel effet plancher : les comportements perturbateurs au prétest étant moins nombreux que dans le groupe expérimental.

### Relations interpersonnelles

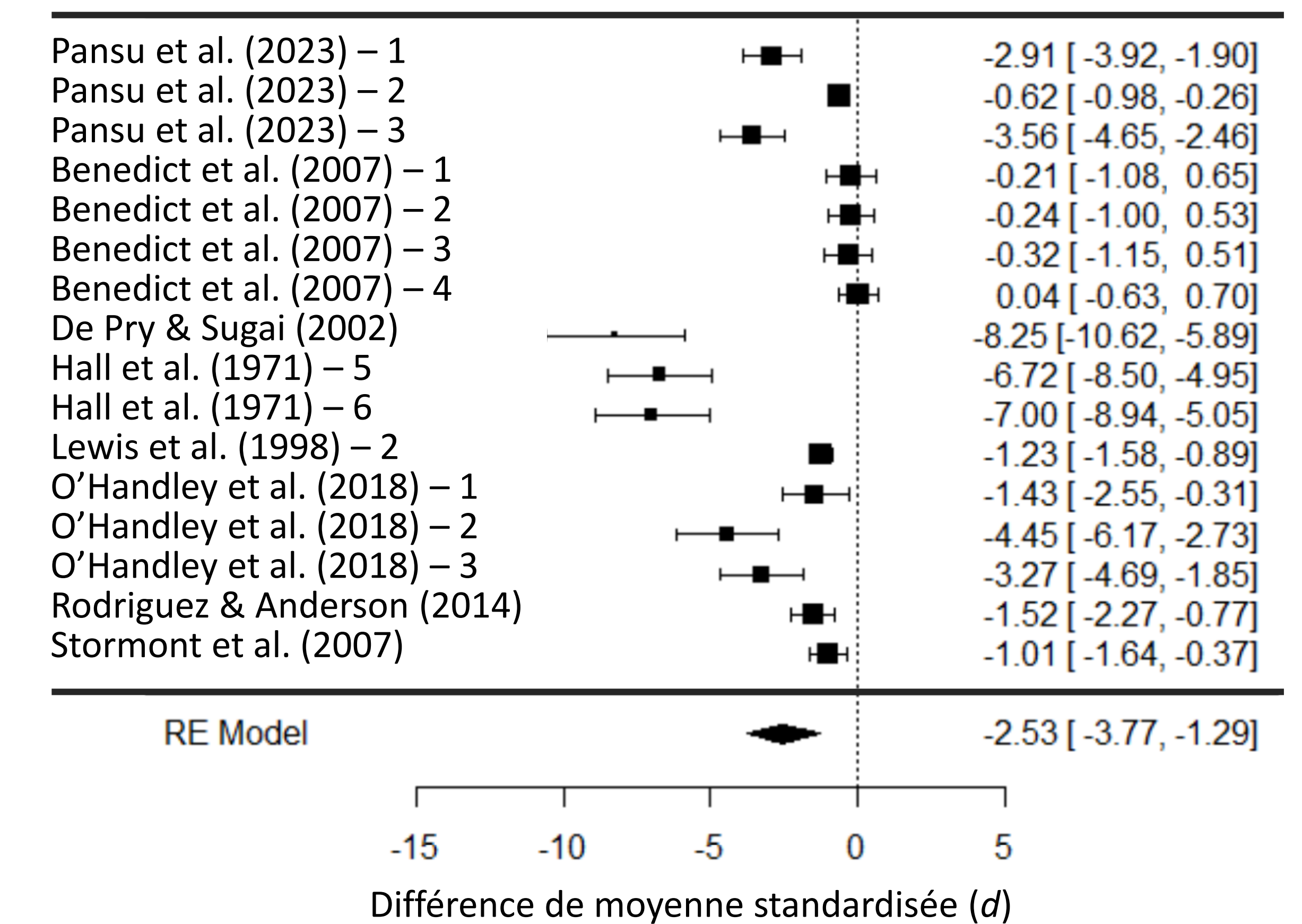
Maternelle et 4<sup>e</sup> année : aucune différence dans les classes contrôles et expérimentales.

1<sup>e</sup> – 2<sup>e</sup> année : les élèves les plus rejetés en prétest, le sont moins au posttest ( $F(1, 7) = 10.17, p = .015, \eta^2_p = .59$ ).

## META-ANALYSE

Ces résultats ont été inclus dans une méta-analyse regroupant 16 études ayant utilisé le renforcement différentiel pour tous à l'école primaire.

Figure 2. Forest plot (Freyssinet & Pansu, 2023)



Un effet du renforcement différentiel pour tous sur la réduction des comportements perturbateurs. Les renforcements utilisés et l'année scolaire (grade) expliquent en partie l'hétérogénéité de la taille d'effet des études.

## CONCLUSION

Ignorer les comportements perturbateurs et récompenser les comportements appropriés de tous les élèves de la classe a des effets puissants sur le comportement. En répondant de manière cohérente à tous les élèves, l'enseignant-e structure l'environnement de la classe et établit une nouvelle norme pour modéliser le comportement des élèves. Les modèles permettent à tous les enfants d'observer les comportements appropriés en action ainsi que les réactions de l'enseignant-e. Cette stratégie de gestion de classe est efficace, mais doit être accompagnée car elle demande un changement de posture de la part des enseignant-es.

Les résultats concernant les relations interpersonnelles sont en revanche mitigés. Nos futures recherches s'attachent à tester comment cette stratégie, couplée aux principes de l'apprentissage coopératif structuré (e.g., interdépendance positive, Johnson & Johnson, 2005), peut accroître les relations interpersonnelles positives.

En conclusion, la stratégie du "renforcement différentiel pour tous" donne un réel espoir à tous les enseignant-es qui cherchent à optimiser le temps précieux passé avec leurs élèves pour soutenir leurs apprentissages.

## Références

- Bandura, A. (1977). *Social learning theory*. Prentice Hall.
- Freyssinet, I., & Pansu, P. (2023). Managing disruptive behaviors at school: meta-analysis of studies using "Differential Reinforcement for All" [Article soumis pour publication]. Univ. Grenoble Alpes, LaRAC, UGA, France.
- Johnson, D. W., & Johnson, R. T. (2005). New developments in social interdependence theory. *Genetic, social, and general psychology monographs*, 131(4), 285-358. <https://doi.org/10.3200/mono.131.4.285-358>
- Landrum, T. J., & Kauffman, J. M. (2006). Behavioral approaches to classroom management. In *Handbook of Classroom Management*. Routledge. <https://doi.org/10.4324/9780203874783.ch3>
- Moreno, J. L. (1934). *Who shall survive?* Nervous and Mental Disease Publishing Company.