



HAL
open science

Les chercheurs dans la boucle de la Science Ouverte SoVisu : visibilité et lisibilité

David Reymond

► **To cite this version:**

David Reymond. Les chercheurs dans la boucle de la Science Ouverte SoVisu : visibilité et lisibilité. Séminaire ObTIC, Sorbonne Université, Apr 2023, Paris, France. hal-04119719

HAL Id: hal-04119719

<https://hal.science/hal-04119719v1>

Submitted on 6 Jun 2023

HAL is a multi-disciplinary open access archive for the deposit and dissemination of scientific research documents, whether they are published or not. The documents may come from teaching and research institutions in France or abroad, or from public or private research centers.

L'archive ouverte pluridisciplinaire **HAL**, est destinée au dépôt et à la diffusion de documents scientifiques de niveau recherche, publiés ou non, émanant des établissements d'enseignement et de recherche français ou étrangers, des laboratoires publics ou privés.

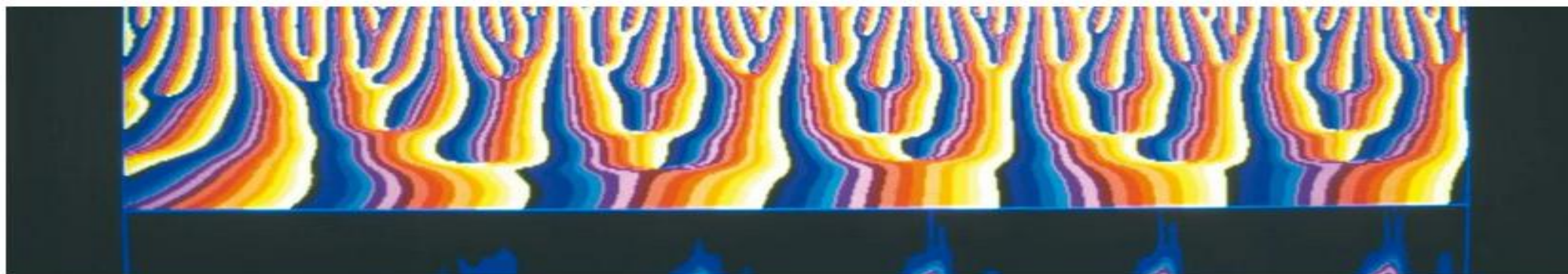
Les chercheurs dans la boucle de la Science Ouverte

SoVisu : visibilité et lisibilité

D. Reymond, MCF-HDR Sciences de l'Information et de la Communication

23.02.2023

Diffusion des savoirs scientifiques, Ressources scientifiques et techniques

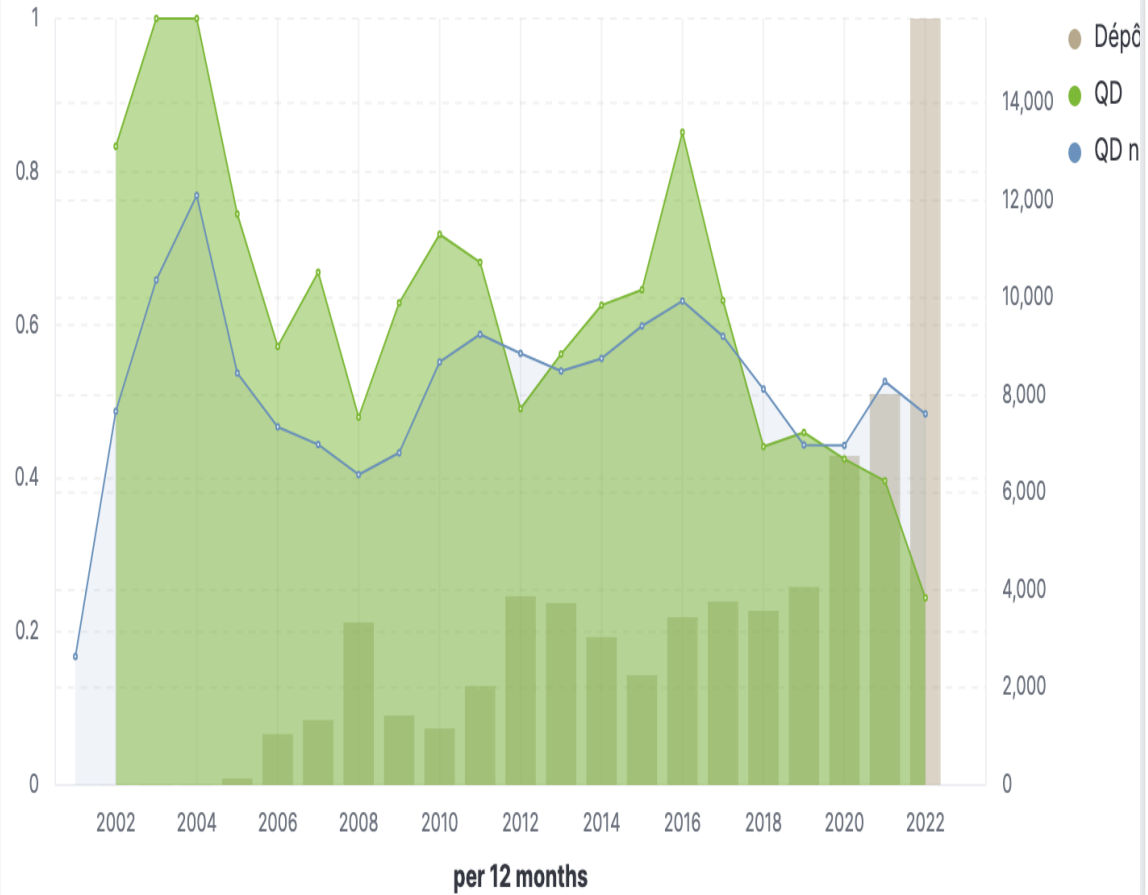


Sorbonne Université à la pointe en matière de science ouverte

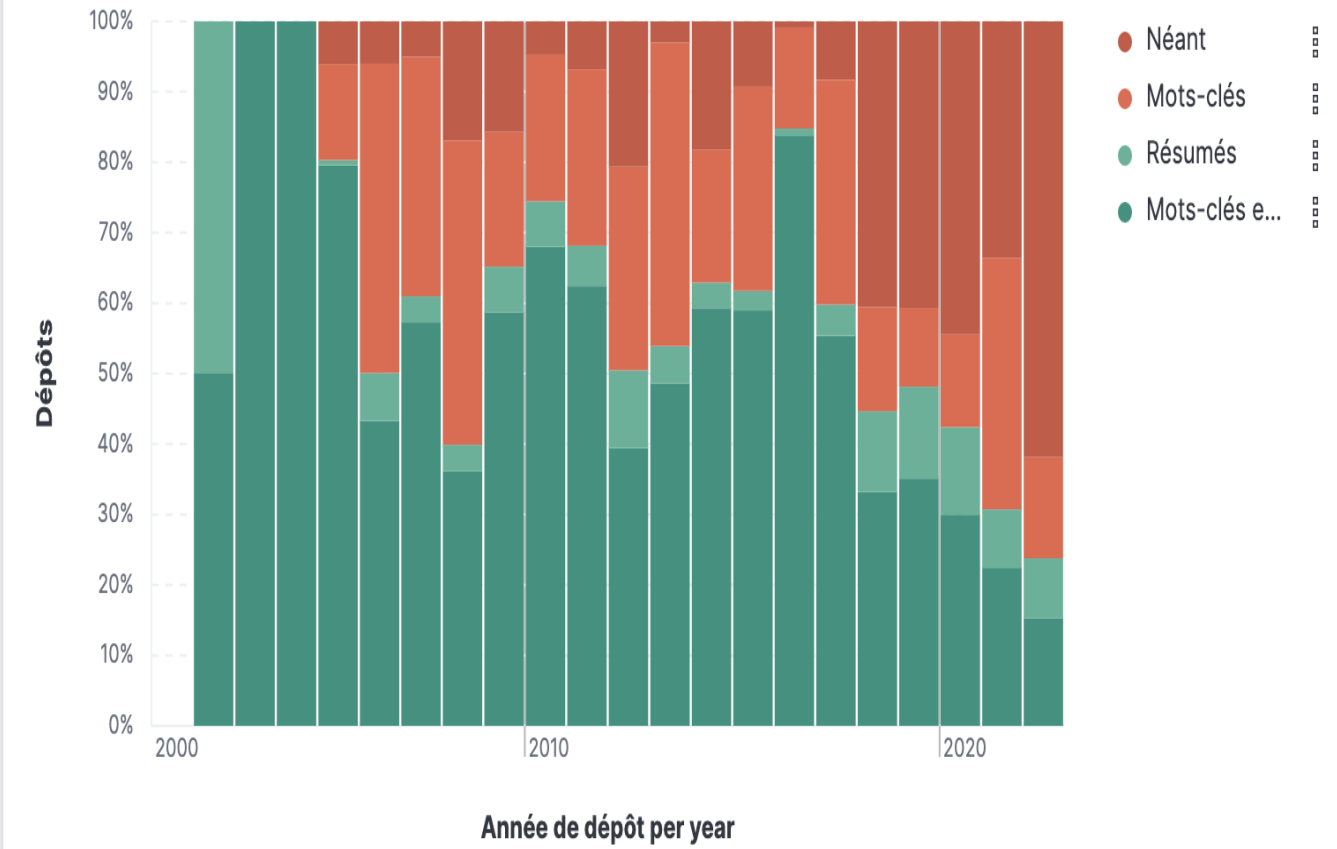
« (...) Le libre accès permet la consultation libre et gratuite des publications issues de la recherche. Depuis sa création, Sorbonne Université incite sa communauté de recherche à déposer ses publications dans l'archive ouverte HAL Sorbonne Université. L'engagement en faveur du libre accès a été formalisé en 2019 par la Charte de Sorbonne Université pour le libre accès aux publications, mais la dynamique était déjà bien engagée auparavant.

Nous avons franchi début 2023 le cap des 100 000 articles déposés en texte intégral dans le portail HAL Sorbonne Université : c'est un beau succès, qui est l'aboutissement tout à la fois d'un portage politique fort, d'un soutien sans faille de la gouvernance à la science ouverte et d'une adhésion de la communauté universitaire au principe d'ouverture et de partage. (...) »

Évolution de la QD



Type de description



Historique

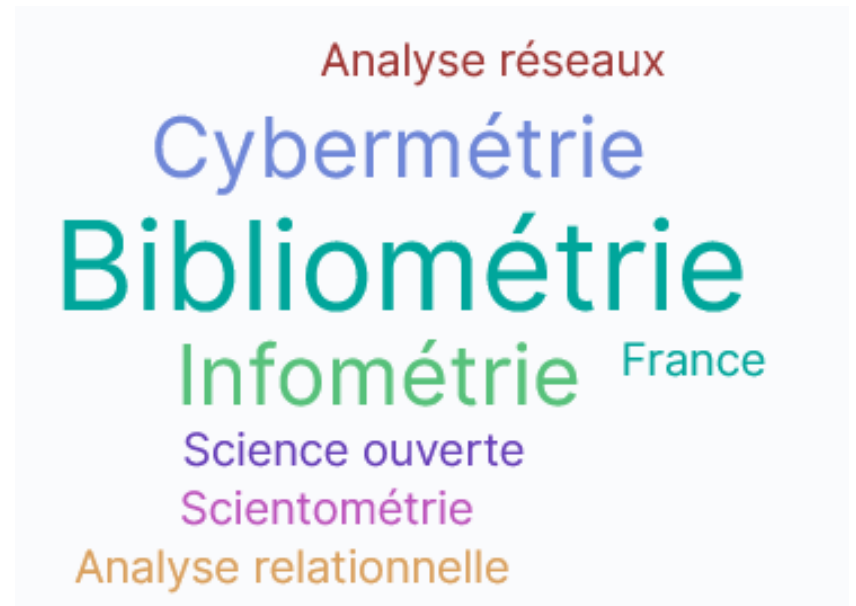
- Cartographie d'un laboratoire (mots des titres → réseaux de chercheurs) en 2014
- Demande VP en 2019 : cartographie de l'expertise de l'établissement.
- Prototype → stagiaire devenu doctorant. Depuis : 2 autres stagiaires
- Mise en place **d'une cellule de soutien et d'accompagnement** à la SO à la BU (octobre 2021)
 - Plan de formation,
 - Personnalisation de l'accompagnement
- Recrutement pré-maturation (janvier 2022) par la SATT : ingénieur pour le suivi et la maintenance de SoVisu
 - Prise en main de la technologie (docker, elastic search, redis, django, python)
 - Vérification et commentaire du code pour faciliter l'appropriation
- Projet région d'extension des fonctionnalités et de consolidation de l'indexation
- Labellisation pôle INPS (2022)
- Recrutement maturation (janvier 2023) par la SATT : consolidation de SoVisu

SoVisu, accompagner à la SO

- Un dispositif intégré au système d'information UTLN
- Pilotage BU, DIREP, DSIUN, VP

Objectifs :

- Favoriser et inciter au **dépôt sur HAL** (visibilité)
- Faciliter une gestion de **qualité** de ses dépôts (**lisibilité**)
- Soutenir un dispositif de suivi de **l'expertise des laboratoires** par agrégation des productions individuelles
- Cartographies de synthèse
- Enrichissements (mots-clés + entités nommées résumés + TI)
- Indexation de l'expertise



Fonctions

- Accompagner à la SO:
 - profil de l'individu inscrit dans un (ou des) labos d'une ou plusieurs entités : Ids, publications Hal (principal, secondaire), référentiel disciplinaire, mots-clés
 - fournir un service cartographique des productions des entités;
 - score de qualité de description,
 - détailler les documents potentiels à « soigner » (manque de métadonnées)
 - Extraction de ce qui peut être indexé
 - Facilité de gestion de sa visibilité et de sa lisibilité
- Réciproquement → cartographie d'expertise (implicite) qualifiée
- Technologie sous-jacente ES classique

Résultats

- En appelle à l'égo du chercheur, facilite ce qui est perçu en général comme difficile, vite fait, bien fait → appropriation
- Chacun participe à un processus qualitatif sur ses métadonnées,
- **SoVisu devient une interface de médiation**
SO ↔ chercheurs ↔ (évaluation)
- Côté recherche d'expert, la qualité de l'indexation est augmentée, vérifiée et implicitement acceptée :
 - biais de manque d'information sur les documents,
 - biais sur les spécialités (Co publications, désambiguïsation sémantique),
 - Rajouts possibles de descripteurs d'experts (vocabulaire normalisé, CV, référentiels de compétences,...) : **extensible**

Vers un CRIS ?

- Relation avec le SI (projets, financements),
- Interopérabilité avec les protocoles nationaux et internationaux (VIVO, OpenAlex),
- Autres productions scientifiques et enrichissements (relations, sémantique)

} BiblioLabs*

- Augmenter la représentation des chercheurs (publi, thèses, brevets),
- Cibler l'utilité au plan de l'organisation (métries, CR, évaluation, etc.)
- Avec l'avantage que les chercheurs sont dans la boucle (à contrario des dispositifs bibliométriques classiques) → recommandations DORA

Maintenir l'intérêt pour le chercheur

Doit devenir encore plus utile au quotidien pour conserver l'implication :

- Promotion/recommandation de documents, de chercheurs, d'appels → veille,
- Aide à la qualification des données (autres mots-clés, autres langues),
 - Aider le chercheur dans son travail de recherche,
 - Interfaçage EOSC, BrCRIS, Connectome (ANR CHIST-ERA)

→ Interface de médiation individuelle à la SO

→ Etat de l'art à suivre,

Note: S'il s'agit aussi de se faire "retrouver" par des "extérieurs", veiller à implémenter un mode de choix pour le chercheur ?

Potentiel : une plateforme de médiation SO

- Faire participer les chercheurs pour leurs données, inscription dans des référentiels internationaux
(https://graph.openaire.eu/develop/athenarc_fos_hierarchy.json)
- Promouvoir et recueillir les avis sur ces promotions : renforcement !
- Interfacer aux RSN et index du domaine
 - Amélioration des représentations et des résultats
 - Souveraineté numérique

Limites et difficultés

- Architecture ouverte et extensible mais difficulté de prise en main par les établissements,
- Interroger un SoVisu, OK. Mais un inter SoVisu ?
- Mise en conformité internationale :
 - Aspects techniques (modélisation de l'expert, de l'organisation,...),
 - Aspects sémantiques (vocabulaires de spécialités, taxonomies et ontologies),

Avantages

- Open source
- Robustesse technologique,
- Flexibilité : la mise à jour du frontal est relativement simple,
- Contexte politique favorable : SO, liens science société, gouvernance,
- Etat de l'art au croisement de diverses disciplines,
- Permet de questionner les spécificités disciplinaires

Plan d'actions

- Rajouts d'informations à collecter pour précisions sur profils
 - Quelles données utiles à renforcer la représentation de l'expert (alignement sur référentiels de compétences ? Référentiels par discipline ?)
 - Le dispositif suggère, le chercheur valide
- Use case: le chercheur valide les tops recherches sur lesquelles il est identifié ?
- Renforcement des méthodes d'extraction et de filtrage
 - Suggestion de mots-clés à rajouter, multilinguisme ?

Séparation recherche – service aux chercheurs

- Déplacer le dispositif à un service support national
- Séparer mise en conformité SI et intégration d'état de l'art en recherche d'information
- Première étape :
 - création d'un consortium (pilotage par et pour la recherche)
 - Définitions des fonctionnalités et planification des intégrations SI
 - Modèle de données,
 - Interconnexions de SoVisu,
 - Interopérabilités internationales
 - Répartition des développements
 - Mise en place des dispositifs à fonctionnalités évolutives
 - Animer les communautés,
 - Participer aux évolutions
- La suite à co définir

Discussion /notes
