

seine saint denis
LE DÉPARTEMENT

**L'académie populaire de santé :
une action de promotion de la santé pour
répondre aux enjeux des ISS sur le territoire de
la Seine-Saint-Denis
avec et pour les personnes concernées**

Paul Quesnay¹, Cécile Arondel¹, Anne Levasseur¹, Muriel Londres¹, Jean-Marie
Blanchoz², Aurore Margat¹


¹Laboratoire Educations et Promotion de la santé (UR 3412) - Bobigny (France)
²Département de la Seine-Saint-Denis - Bobigny (France)

UNIVERSITÉ SORBONNE PARIS NORD LEPS Laboratoire Educations et Promotion de la santé UR 3412 UFR SMBH Santé, Médecine et Biologie Humaine

1

En préambule

seine saint denis
LE DÉPARTEMENT



UNIVERSITÉ SORBONNE PARIS NORD LEPS Laboratoire Educations et Promotion de la santé UR 3412 UFR SMBH Santé, Médecine et Biologie Humaine

2

En préambule

seine-saint-denis
LE DÉPARTEMENT

Quelques données
en Santé
de la
Seine-Saint-Denis

UNIVERSITÉ
SORBONNE
PARIS NORD

LEPS Laboratoire Éducation
et Promotion de la santé
UR 3412

UFR SMBH Santé,
Médecine
et Biologie
Humaine

3

La Seine-Saint-Denis, 1,7 million
d'habitants répartis dans 40 communes

seine-saint-denis
LE DÉPARTEMENT

- Population en pleine croissance
- Taux de natalité le plus élevé de France
- Population jeune : 29% moins de 20 ans
- Population immigrée : 35% vs 19% en IDF


UNIVERSITÉ
SORBONNE
PARIS NORD

LEPS Laboratoire Éducation
et Promotion de la santé
UR 3412

UFR SMBH Santé,
Médecine
et Biologie
Humaine

4

Des difficultés sociales persistantes



- Niveau de vie le plus faible de France métropolitaine
- 32% de ménages locataires du parc social
- Taux de pauvreté le plus élevé de France métropolitaine
- Part population couverte par le RSA : 11% (5% France métropolitaine)
- 31% d'allocataires dont 50% des revenus sont des prestations CAF (22% France métropolitaine)








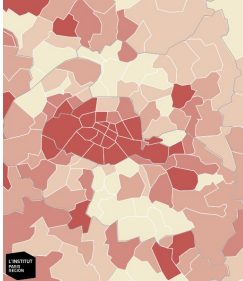
5


Une offre de soins inégalitaire





- Médecins libéraux : taux le plus faible d'IDF (6,7 praticiens pour 10 000 habitants contre 12,1 à Paris)
- Médecins spécialistes libéraux : 4 fois moins en Seine-Saint-Denis qu'à Paris.

Densité d'omnipraticiens libéraux pour 10 000 habitants en 2018





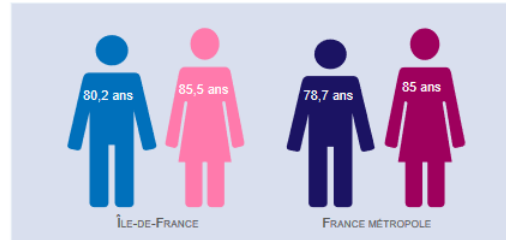




6

Un état de santé globalement favorable en Île-de-France...

Figure 73. Espérance de vie à la naissance en 2014



Source : Insee, État Civil, Estimations de population.

seine saint denis
LE DÉPARTEMENT

UNIVERSITÉ
SORBONNE
PARIS NORD

LEPS
Laboratoire Éducatif
et Promotion de la santé
UR 3412

UFR SMBH
Santé,
Médecine
et Biologie
Humaine

7

... mais avec d'importantes inégalités territoriales très marquées en SSD

- Des indicateurs sanitaires défavorables à tous les âges pour les cancers, maladies cardiovasculaires, diabète, maladies de l'appareil respiratoire, troubles mentaux, pathologies liées à l'alcool ou tabac
- Plus forte concentration des pathologies saturnisme, tuberculose, SIDA
- Taux de recours à l'IVG plus élevé
- Mortalité prématurée supérieure à la moyenne nationale et mortalité infantile élevée
- 14,7% obésité et surpoids chez les adolescents (10% IDF)
- Problèmes de santé plus fréquents chez les personnes âgées

seine saint denis
LE DÉPARTEMENT

UNIVERSITÉ
SORBONNE
PARIS NORD

LEPS
Laboratoire Éducatif
et Promotion de la santé
UR 3412

UFR SMBH
Santé,
Médecine
et Biologie
Humaine

8


Un territoire exposé aux nuisances et pollutions environnementales



- Des sites potentiellement pollués sont identifiés à au nord-est de la SSD
- La moitié de la population est exposée à la pollution atmosphérique
- 10 à 15% de la population exposée à des nuisances sonores d'origine routière

➔ Globalement, un quart de la population de la SSD est potentiellement exposée à un cumul d'au moins trois nuisances et pollutions environnementales.







9

Contexte



- Contexte territorial : la Seine-Saint-Denis (SSD)
De fortes inégalités sociales et territoriales de santé
Accentuées dans le contexte de la Pandémie Covid 19 (Mariette et Pitti, 2020)
- Création de l'Académie Populaire de la Santé en janvier 2021
Un dispositif dédié à la promotion de la santé (aller vers)
Afin d'amener une des habitant.e.s à devenir des « ambassadeur.rice.s » de santé au sein du département


Parties prenantes du projet :

Portée et organisée par : 	Ingénierie pédagogique et recherche : 	
Financée par : 	Accompagnement à l'ingénierie de projet : 	

10


10

Construction du dispositif




- L'approche pédagogique choisie repose sur le socioconstructivisme (Vygotski, 1978)
- Approche promotrice de santé qui vise l'autonomie des personnes
- Renforcée par deux modèles pour la 2^{ème} session (22-23)

(Tardif 2006 ; Poumay et al, 2017)



Education à la santé familiale



(d'Ivernois et al. 2010)

- Faciliter l'accès à l'environnement en santé
- Mettre en œuvre une éducation en santé

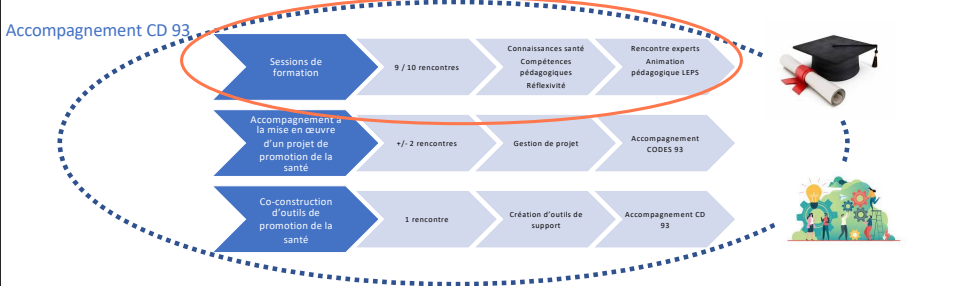
- Vivre avec un handicap
- Vie sexuelle et affective ...


11


Construction du dispositif


Compétences cibles : « Faciliter l'accès à l'environnement en santé » et « Éduquer à la santé »

Accompagnement CD 93









12


Construction du dispositif


APS One


Mois	Thématiques santé traitées	Compétences pédagogiques travaillées
Février	L'accès aux soins et droits de santé	Mettre en œuvre une stratégie d'aller-vers (1)
Mars	Santé de l'enfant	Mettre en œuvre une stratégie d'aller-vers (1)
Avril	Vivre avec un handicap	Construire un guide d'entretien pour un diagnostic éducatif
Mai	La nutrition	Choisir et mettre en œuvre des techniques d'animation en lien avec les objectifs pédagogiques visés
Juin	Covid-19	Réaliser un diagnostic éducatif
Juillet	Méthodologie de projet Construire un projet de promotion de la santé	
Septembre	Les maladies chroniques	Construire une action éducative (1) Définir l'évaluation pédagogique
Octobre	La santé mentale et les addictions	Construire une action éducative (2) Identifier les outils d'évaluation
Novembre	La santé sexuelle et les maladies tabou	Construire une action éducative (3)
Décembre	La santé environnementale et professionnelle	Construire, mettre en œuvre et évaluer une action éducative / d'apprentissage.

Connaissances santé

Compétences pédagogiques









13


Construction du dispositif

APS two

Mois	Thématiques santé traitées	Compétences pédagogiques travaillées
Mars	Parcours de santé	Réaliser une démarche d'information
Avril	Méthodologie de projet	Identifier les différentes étapes de la méthodologie de projet Structurer les différents niveaux d'objectif
Mai	Santé et prise de risque	Mettre en œuvre une démarche d'aller vers
Juin	Adolescence et parentalités	Identifier le niveau en littératie et réaliser un diagnostic éducatif Présenter une action d'aller vers (portfolio)
Juillet	Méthodologie de projet	Structurer un déroulé pédagogique Choisir des techniques et outils pour animer une action
Septembre	Santé et nutrition	Construire un guide d'entretien pour un diagnostic éducatif
Octobre	Vivre avec son handicap	Mettre en œuvre une démarche d'aller vers, un diagnostic éducatif
Novembre	Vivre avec sa polyopathie	Mettre en œuvre une technique d'animation en autonomie Construire et évaluer une stratégie d'action à la santé Identifier les outils d'évaluation
Décembre	Périnatalité et petite enfance	Mettre en œuvre une technique d'animation en autonomie Présenter une action éducative (portfolio)
Janvier	Méthodologie de projet	Construire un projet de promotion de la santé
Février	Vie sexuelle et affective	Mettre en œuvre une technique d'animation en autonomie Présenter une action éducative (portfolio)







14

Objectifs de la recherche conduite par le LEPS

Laboratoire Éducatifs et Promotion de la santé
UR 3412

Comprendre et décrire les effets du dispositif de l'APS pour les participants des 2 promotions

Dans le cadre de cette étude, il s'agit de comprendre et décrire les effets du dispositif sur :

- la réaction des participants
- les apprentissages des apprenants
- les compétences développées
- les résultats de la formation

15

Méthode (1/3)

Laboratoire Éducatifs et Promotion de la santé
UR 3412

- Une évaluation de programme pré/post formation
- Approche naturaliste dont le but est d'avoir la perception la plus complète et plus fidèle d'un programme, cerner les forces et les faiblesses d'un programme de formation.
- L'évaluation est orientée vers la vérification et la découverte.

Selon le modèle Kirkpatrick (1994)

Le diagramme illustre le modèle Kirkpatrick (1994) avec quatre niveaux d'évaluation de la formation, présentés sous forme de barres empilées et inclinées vers le haut à droite. Chaque niveau est accompagné d'un pictogramme et d'une description de l'effet recherché :

- Niveau 4 (Results) :** Pictogramme d'un document. Effet de halo et actions menées à distance.
- Niveau 3 (Impact) :** Pictogramme d'une tête humaine. Sentiment de compétence et actions menées pendant la formation.
- Niveau 2 (Learning) :** Pictogramme d'un ordinateur. Littératie en santé et conception de l'engagement et santé.
- Niveau 1 (Reaction) :** Pictogramme d'un livre. Assiduité et satisfaction.

16

Méthode (2/3)

LEPS Laboratoire Éducatifs et Promotion de la santé
UR 3412

Population
Recrutement sur la base du volontariat des ambassadeurs et personnes impliquées dans le comité de pilotage du projet

Outils de recueils

Le diagramme illustre quatre niveaux d'évaluation, chacun avec des outils de recueil de données spécifiques :

- Niveau 4 (Results) :** Entretien collectif (Focus group), Questionnaire
- Niveau 3 (Impact) :** Questionnaire de sentiment de compétence et auto efficacité généralisée, Questionnaire actions menées pendant la formation, Analyse des documents
- Niveau 2 (Learning) :** Questionnaires HLS-EU-Q 16, Entretiens + Cartes conceptuelles : conception de l'engagement et santé
- Niveau 1 (Reaction) :** Questionnaires de satisfaction, Mesure de l'assiduité

17

Méthode (3/3)

LEPS Laboratoire Éducatifs et Promotion de la santé
UR 3412

Analyse des données

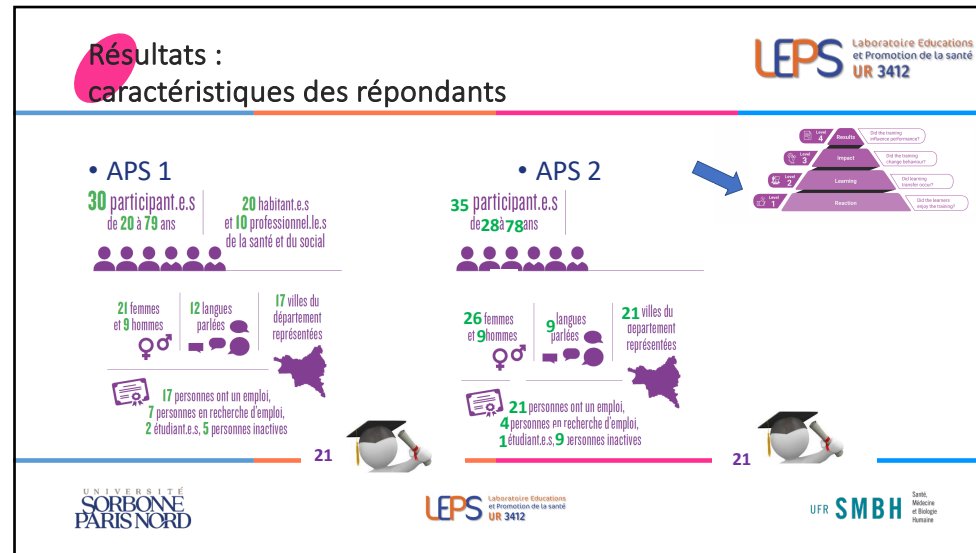
- Traitement par statistiques descriptives des données / questionnaires
- CC traitées conformément à la littérature (Godet et al., 2015; Marchand et al., 2009; Novak & Gowin, 1989) : écoute des enregistrements d'entretiens par un autre chercheur + co-codage des CC; analyse de l'organisation et de la nature des conceptions dont une analyse thématique (Paillé & Mucchielli, 2012) + comparaison pré/post
- Analyse thématique des entretiens (Paillé & Mucchielli, 2012)

UNIVERSITÉ SORBONNE PARIS NORD

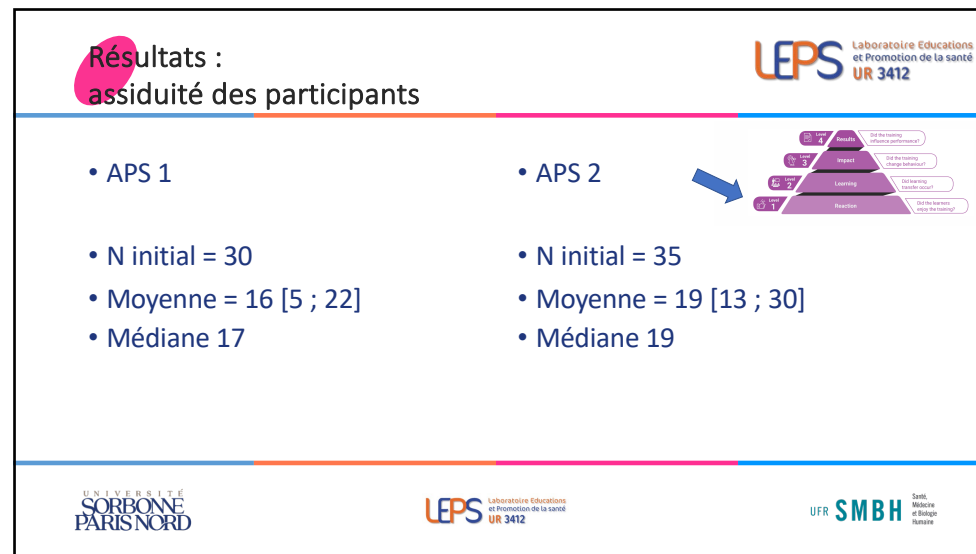
LEPS Laboratoire Éducatifs et Promotion de la santé
UR 3412

UFR **SMBH** Santé, Médecine et Biologie Humaine

18



19



20

Résultats : satisfaction des participants


LEPS Laboratoire Éducatifs et Promotion de la santé UR 3412

• APS 1

- n=14 en moyenne
- Entre 80% et 100% des participants satisfaits et très satisfaits sur : animation, durée, échanges et conditions matérielles

• APS 2

- n=17 en moyenne
- Entre 84% et 100% des participants satisfaits et très satisfaits sur : animation, contenu, échanges et conditions matérielles, poursuite et applicabilité



UNIVERSITÉ SORBONNE PARIS NORD

LEPS Laboratoire Éducatifs et Promotion de la santé UR 3412

UFR **SMBH** Santé, Médecine et Biologie Humaine


21

Résultats : effets sur la littératie en santé des participants (OMS, 2013)

LEPS Laboratoire Éducatifs et Promotion de la santé UR 3412

- APS 1 non significatif
- Niveaux de départ APS 1 et APS 2 comparables
- APS 2 :

HLS-EU-Q 16 items	Q1	Q2	p=
n	14	14	
Moyenne	12,2	14,5	0,0054
HL insuffisant (0-8)	1	0	0,0036
HL problématique (9-12)	7	0	
HL suffisant (13-16)	6	14	



UNIVERSITÉ SORBONNE PARIS NORD

LEPS Laboratoire Éducatifs et Promotion de la santé UR 3412

UFR **SMBH** Santé, Médecine et Biologie Humaine

22

Résultats : effets sur la conception de l'engagement en santé

LEPS Laboratoire Educations et Promotion de la santé UR 3412

• APS 1

UNIVERSITÉ SORBONNE PARIS NORD

LEPS Laboratoire Educations et Promotion de la santé UR 3412

UFR SMBH Santé, Médecine et Biologie Humaine

25

Résultats : effets sur la conception de l'engagement en santé

LEPS Laboratoire Educations et Promotion de la santé UR 3412

APS 1

Analyse du contenu CC1

- L'engagement peut être défini comme une action pour la santé (17/18)
- Cette action est individuelle à destination de soi ou des autres (18/18), peut être une action collective (7/18)
- Dans une moindre mesure (5/18), mis en lien avec la notion de littératie en santé et de choix pour la santé des personnes et des populations
- L'engagement est contributif d'un processus d'empowerment (4/18)

Analyse du contenu CC2

- Contextualisation dans plus de moitié des cas (6/11)
- Apparition du lien avec la notion de « transformation personnelle » (2/11)
- Mise en lien avec la littératie (8/11) et la lutte contre inégalités sociales de santé (5/11)

UNIVERSITÉ SORBONNE PARIS NORD

LEPS Laboratoire Educations et Promotion de la santé UR 3412


UFR SMBH Santé, Médecine et Biologie Humaine

26

Résultats :
effets sur le sentiment de compétence des participants (Bandura, 1995)

LEPS Laboratoire Educations et Promotion de la santé
UR 3412

- APS 1



Sentiment de compétence / Objectifs pédagogiques de chaque session	12/02/2021	12/03/2021	16/04/2021	21/05/2021	17/09/2021	15/10/2021	10/12/2021
	84%	89%	97%	93%	95%	93%	100%


UNIVERSITÉ SORBONNE PARIS NORD
LEPS Laboratoire Educations et Promotion de la santé UR 3412
UFR SMBH Santé, Médecine et Biologie Humaine

27

Résultats :
effets sur le sentiment de compétence des participants (Bandura, 1995)

LEPS Laboratoire Educations et Promotion de la santé
UR 3412

- APS 2



	session 1	session 2	session 3	session 4	session 5	session 6	session 7	session 8	p=
C1 Faciliter l'accès à l'environnement en santé	81%	93%	78%	84%	79%	100%	100%	100%	0,179
C2 Éduquer à la santé	69%	71%	78%	100%	89%	100%	100%	100%	0,005

UNIVERSITÉ SORBONNE PARIS NORD
LEPS Laboratoire Educations et Promotion de la santé UR 3412
UFR SMBH Santé, Médecine et Biologie Humaine

28

Résultats :
effets sur les actions conduites lors de la formation

LEPS Laboratoire Educations et Promotion de la santé UR 3412

• APS 1

Actions déclarées en date du 15/10/2021 (14 participants)

Nombre de personnes touchées	0-5	5 - 10	10 - 20	> 20
Donner des conseils adaptés	0	3	5	6
Accompagner des démarches en santé	1	5	3	5

UNIVERSITÉ SORBONNE PARIS NORD

LEPS Laboratoire Educations et Promotion de la santé UR 3412

UFR SMBH Santé, Médecine et Biologie Humaine

29

Résultats :
effets sur les actions conduites lors de la formation

LEPS Laboratoire Educations et Promotion de la santé UR 3412

• APS 2

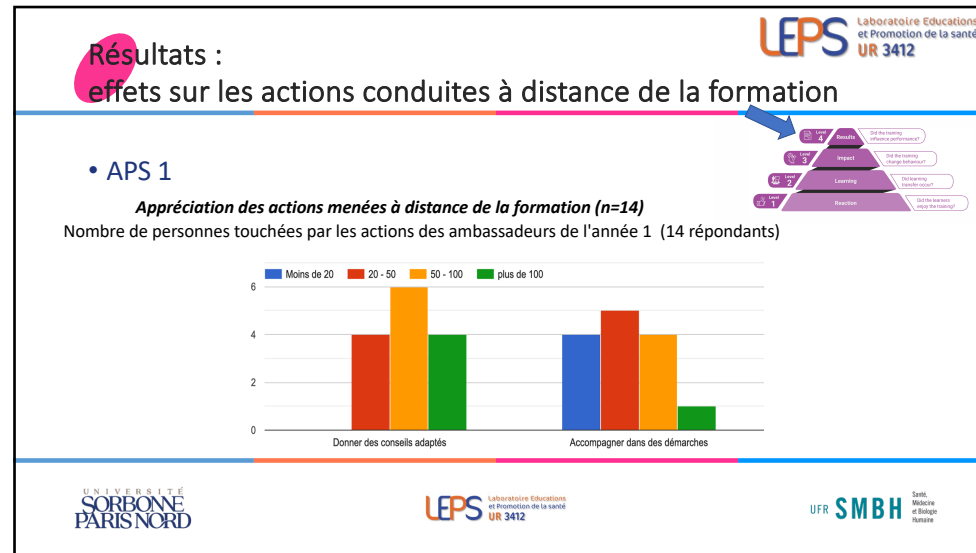
- ❖ Actions de promotion de l'activité physique et découverte de la sophrologie
- ❖ Action de sensibilisation et de dépistage du cancer du sein (octobre rose)
- ❖ Action de sensibilisation à l'équilibre alimentaire et à l'activité physique
- ❖ Action de prévention en pied d'immeuble
- ❖ Olympiades sénior prévention santé chez les séniors et inclusion
- ❖ Actions de sensibilisation aux handicaps
- ❖ Action de sensibilisation au bien être
- ❖ Facilitation aux démarches des personnes en situation de vulnérabilité sociale

UNIVERSITÉ SORBONNE PARIS NORD

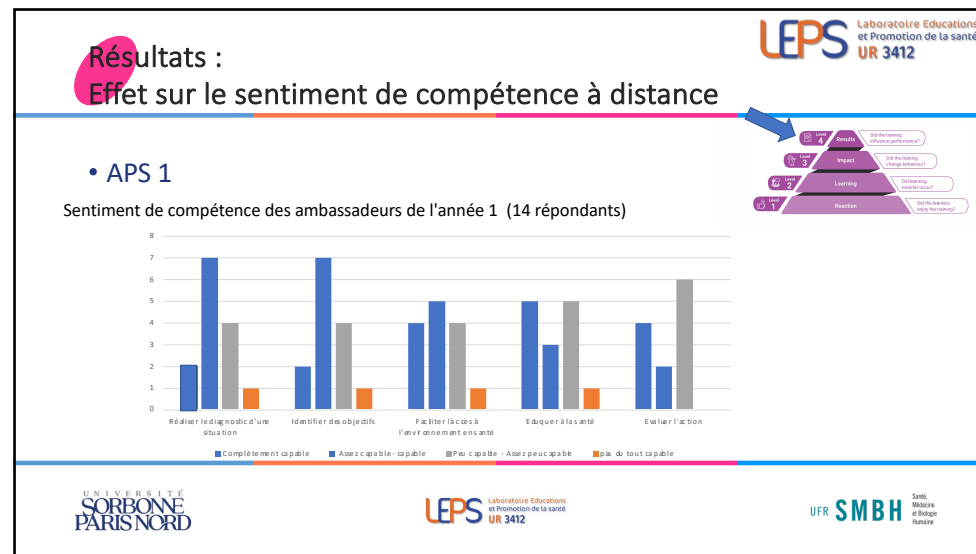
LEPS Laboratoire Educations et Promotion de la santé UR 3412

UFR SMBH Santé, Médecine et Biologie Humaine


30



31





32



 Laboratoire Éducatifs
et Promotion de la santé
UR 3412

Merci de votre attention


aurore.margat@univ-paris13.fr




 Laboratoire Éducatifs
et Promotion de la santé
UR 3412


 Santé,
Médecine
et Biologie
Humaine

35


 Laboratoire Éducatifs
et Promotion de la santé
UR 3412

Références (1/2)

Albano, M. G., d'Ivernois, J. F., Langlume, L., Ahouah, M., & Tribonnière, X. de la. (2021). L'effet de Halo : Quand les patients éduqués éduquent à leur tour leurs aidants. *Education Thérapeutique du Patient - Therapeutic Patient Education*, 13(1), 10204.

Avenier, M.-J. (2011). Les paradigmes épistémologiques constructivistes : Post-modernisme ou pragmatisme ? *Management & Avenir*, 43(3), 372-391.

Bandura A. (1995) Exercise of personal and collective efficacy in changing societies. In A. Bandura (Ed.), *Self-efficacy in changing societies*. New York: Cambridge University Press.


Fernagu Oudet, S. (2012). Concevoir des environnements de travail capacitants : l'exemple d'un réseau réciproque d'échanges des savoirs. *Formation emploi. Revue française de sciences sociales*, 119, 7-27. <https://doi.org/10.4000/formationemploi.3684>


d'Ivernois, J.-F., Gagnayre, R., Rodary, E., & Brun, N. (2010). Éducation des familles à « Porter Soins et Secours » : Un nouveau concept dans le champ de l'éducation en santé. *Education thérapeutique du patient - Therapeutic patient education*, 2(1), 1-6. <https://doi.org/10.1051/tpe/2010001>


Gross O. (2020) L'empowerment, accroissement du pouvoir d'agir, est-il éthique ? *La Santé en action*. 453, p. 20-22

Godet, M., Marchand, C., Andrade, V. D., d'Ivernois, J.-J.-F., & Gagnayre, R. (2015). The use of concept maps in the therapeutic patient education field : Preliminary study with an analysis of the literature. *Education Thérapeutique Du Patient - Therapeutic Patient Education*, 7(2), 20103. <https://doi.org/10.1051/tpe/2015014>

Kinchin I, Hay D, Adams A. How a qualitative approach to concept map analysis can be used to aid learning by illustrating patterns of conceptual development. *Educ Res* 2000;1:43-57.





 Laboratoire Éducatifs
et Promotion de la santé
UR 3412



 Santé,
Médecine
et Biologie
Humaine

36

36



Références (2/2)



Laboratoire Éducation
et Promotion de la santé
UR 3412

Le Moigne, J.-L. (1995). Les épistémologies constructivistes (1ere éd.). Que Sais-Je ?

Mariette A. Pitti L. (2020) Covid-19 en Seine-Saint-Denis : quand l'épidémie aggrave les inégalités sociales de santé. Métropolitiques (En ligne)

Marchand, C., Poitou, C., Pinoso, C., Harry, I., Basdevant, A., & d'Ivernois, J.-F. (2009). Using concept maps to describe the evolution in obese patients' knowledge and expectations following bariatric surgery. *Education thérapeutique du patient - Therapeutic patient education*, 1(1), 49-55. <https://doi.org/10.1051/tpe/2009009>

Margat, A. (2019). La littératie en santé en éducation thérapeutique : La mesure d'un écart entre l'intelligibilité du système de santé et les compétences des patients. *Education Thérapeutique du Patient - Therapeutic Patient Education*, 11(2), 20501.

Ninacs WA. Empowerment et intervention: développement de la capacité d'agir et de la solidarité Québec: Les Presses de l'Université

Laval; 2016.


Novak, J., & Gowin, D. (1989). *Learning how to learn* (4e ed). Cambridge University Press.


Paillé, P., & Mucchielli, A. (2012). *L'analyse qualitative en sciences humaines et sociales*. Armand Colin.
<https://doi.org/10.3917/arco.paill.2012.01>

Poumay, M., Tardif, J., & Georges, F. (2017). *Organiser la formation à partir des compétences— Un pari gagnant pour l'apprentissage dans le supérieur*. De Boeck supérieur.

Schurmans, M.-N. (2006). *Expliquer, interpréter, comprendre. Le paysage épistémologique des sciences sociales*. Genève : Carnets des sciences de l'éducation.


Wheeldon, J. (2011). Is a Picture Worth a Thousand Words? Using Mind Maps to Facilitate Participant Recall in Qualitative Research. *The Qualitative Report*, 16(2), 509-522.
<https://doi.org/10.46743/2160-3715/2011.1068>





Laboratoire Éducation
et Promotion de la santé
UR 3412

37



Santé,
Médecine
et Biologie
Humaine