

Comment la formation initiale française en ostéopathie valorise-t-elle la compétence relationnelle et l'éducation du patient ?

Paul QUESNAY^{1, 2}, Marianne POUMAY², Rémi GAGNAYRE¹

¹USPN, LEPS UR3412 - Bobigny (France), ²ULiège, LabSET - Liège (Belgique)

 **Congrès de la Société d'Education Thérapeutique Européenne**
5 au 7 mai 2022 - Montpellier

Introduction (1/2)

A l'international, l'ostéopathe est un acteur de santé publique

Activités d'éducation pour la santé, de prévention et d'éducation du patient *(OBOA, 2014; GOsC, 2020)*

En France, les pratiques éducatives des ostéopathes sont un défi en consultation

= conseil, allant de la transmission d'information à une pratique éducative

(Quesnay et Gagnayre, 2015)

(Thomson et al, 2014)

Des difficultés attribuées à un manque de formation

(Forbes et al, 2021 ; Sciomachen et al, 2018)

Un besoin de formation spécifique

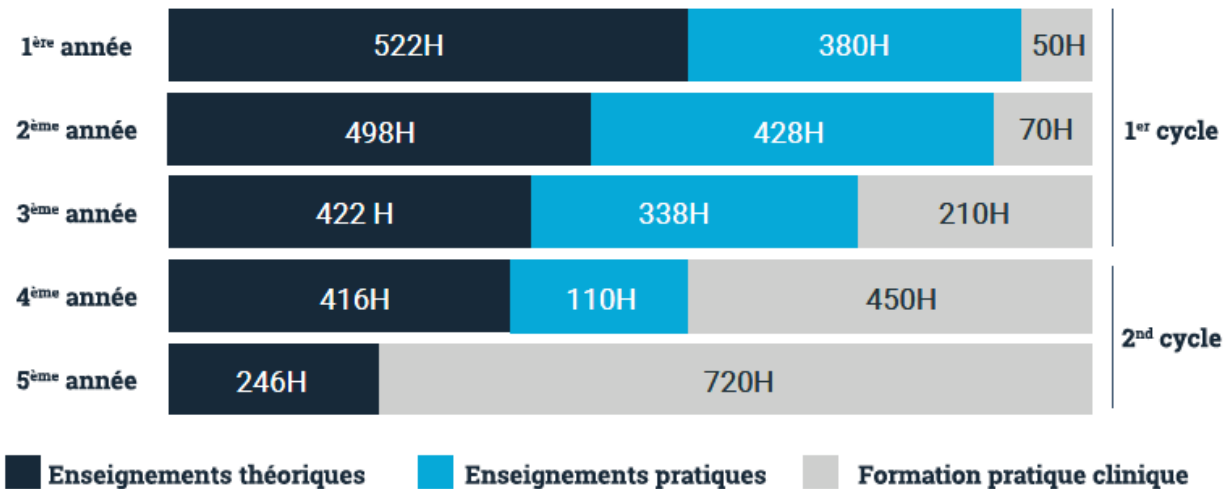
Congrès de la Société d'Education Thérapeutique Européenne
5 au 7 mai 2022 - Montpellier

P. Quesnay et al



Introduction (2/2)

Organisation de la formation (*Légifrance, 2014*)



Déploiement de l'Approche par Compétences (APC)

6 Compétences, 57 unités d'enseignement (U.E.)

Education du patient intégrée à la Compétence relationnelle

« *Conduire une relation dans le cadre d'une intervention ostéopathique* »

Peu d'intitulés spécifiques à l'éducation du patient

(WHO, 1998)

Peu de données sur les méthodes d'enseignement, d'apprentissage, d'évaluation

Problématique et objectifs

Problématique :

- Un besoin de formation spécifique à l'éducation du patient
- Un manque de clarté de la réforme par compétences
- Un manque de documentation des pratiques pédagogiques

Objectifs :

Déterminer les méthodes d'enseignement, d'apprentissage et d'évaluation en lien avec la compétence relationnelle dans les programmes de formation initiale en ostéopathie

Questionner la place de l'éducation du patient dans cette compétence relationnelle.

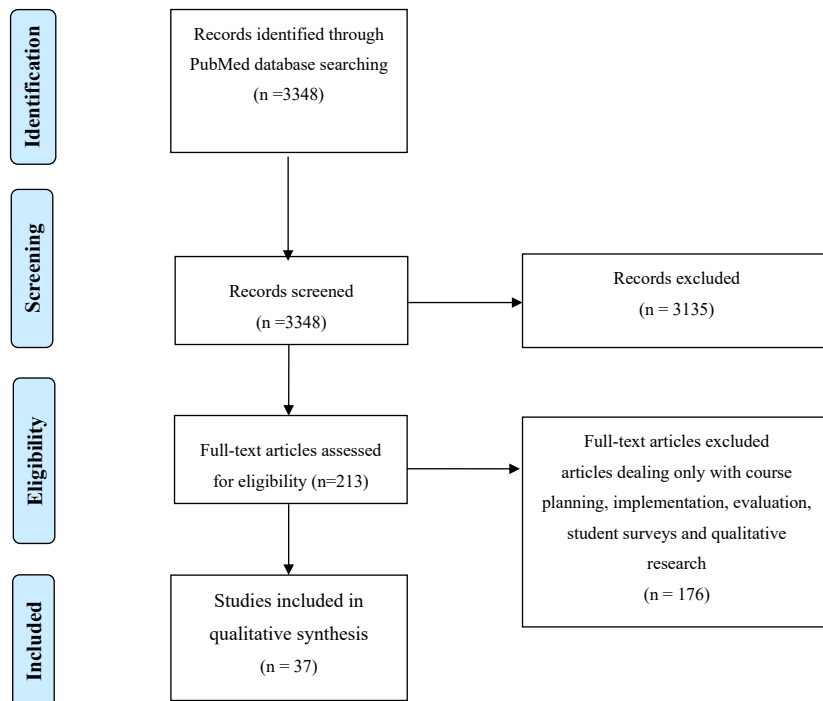
Congrès de la Société d'Education Thérapeutique Européenne
5 au 7 mai 2022 - Montpellier

P. Quesnay et al



Méthode (1/2) : une enquête par questionnaire

Conception du questionnaire adossée à une revue de littérature (Artino et al, 2014)



BDD: Pubmed ; 2015-2016 + veille

20 Questions, 4 sections :
Caractéristiques du répondant

Caractéristiques des enseignement

Caractéristiques de l'évaluation

Importance de la compétence relationnelle
perspectives de changement pédagogique

Résultats d'apprentissages

- issus de la compétence relationnelle
- ajout de propositions spécifiques à l'ETP

(D'ivernois et Gagnayre, 2011 ; INPES, 2013)

Méthode (2/2) : population cible et administration

Population cible :

28 instituts de formation initiale en ostéopathie agréées (Légifrance, 2014)
Exclusion des formations continues (n=4)

Administration de l'enquête :

Questionnaire en ligne (Lime Survey©)
Analyse descriptive des données (Microsoft Excel©) :
fréquence (nombre, somme et ratio)
tendance centrale (moyenne)
dispersion (écart-type)

Approbation éthique :

Participation anonyme
Comité d'Éthique de la FPLSE, Université de Liège, réf.1819-16



Congrès de la Société d'Éducation Thérapeutique Européenne
5 au 7 mai 2022 - Montpellier

P. Quesnay et al



Résultats (1/4)

8 réponses sur 28 instituts sollicités (28,5%)

2 relances email et 1 relance téléphonique (janvier - octobre 2019)

n= 6 coordinateurs pédagogiques

n= 2 directeurs

Limites de l'étude :

Faible nombre de répondant

Longueur et caractère méthodique du questionnaire

Design quantitatif uniquement

Congrès de la Société d'Education Thérapeutique Européenne
5 au 7 mai 2022 - Montpellier

P. Quesnay et al



Résultats (2/4) : un enseignement peu adapté

Volume **d'enseignement faible** (20 à 60 heures par an, < 9 % du volume annuel)

U.E. non spécifiques : psychologie, relation et communication dans le domaine de la santé, sociologie, nutrition.

Résultats **d'apprentissages déclarés** pour l'enseignement : **variables**

	<i>compétence 4 ?</i>	<i>Enseignement</i>	<i>Clinique</i>
Identifier le niveau de compréhension de la personne	7/7	5/7	6/7
Formuler des objectifs éducatifs clairs et argumentés pour la personne	7/7	5/7	6/7
Aider la personne à transférer les conseils dans sa vie de tous les jours	6/7	4/7	5/7
Planifier un suivi de l'éducation ou des conseils dans le temps	4/7	2/7	3/7
Utiliser un outil, un support éducatif	5/7	2/7	2/7

Format et techniques d'enseignement **peu adaptés, mais renforcés par l'enseignement clinique**

Cours magistraux (16/46 réponses), Cas cliniques (12/46), Jeux de rôles (7/46)

Résultats (3/4) : une évaluation partiellement adaptée

Evaluation des résultats d'apprentissages déclarés : variables

	<i>Enseignement</i>	<i>Clinique</i>
Identifier le niveau de compréhension de la personne	0/7	5/7
Formuler des objectifs éducatifs clairs et argumentés pour la personne	1/7	5/7
Aider la personne à transférer les conseils dans sa vie de tous les jours	2/7	5/7
Planifier un suivi de l'éducation ou des conseils dans le temps	0/7	3/7
Utiliser un outil, un support éducatif	0/7	1/7

Evaluation des enseignements peu adaptés

Ecrit (22/28 réponses) Questions rédactionnelles (15/43), QCM (12/43)

Evaluation clinique :

Lors des consultations semi-dirigées (n=6/7) ou autonomes (n=7/7)

Techniques : **Grilles critériées** (n=7/7), **rapports d'observations** (n=3/7), **portfolio** (3/7)

Résultats (4/4) importance de la compétence et perspectives

La compétence relationnelle est considérée comme **importante** (n=7/8)

Obstacles au développement de la compétence relationnelle:

Manque d'enseignants formés (n=7/8)

Manque d'heures disponibles dans le programme (3/8)

Leviers :

Formation des enseignants (n=7/8)

Travail pluridisciplinaire et le développement de nouveaux outils pédagogiques (n=2/8)

La moitié (n=4/8) des instituts n'envisagent **pas de changement pédagogique**



Congrès de la Société d'Education Thérapeutique Européenne
5 au 7 mai 2022 - Montpellier

P. Quesnay et al



Discussion (1/2) les limites des pratiques déclarées

Un enseignement sous représenté

La compétence relationnelle est considérée comme importante mais < 9% du volume annuel
Suggère une centration sur les aspects biomédicaux des soins (*Hulsman et al, 1999*)

Un manque de cohérence entre les résultats d'apprentissage visés et les contenus :

Les U.E. nons spécifiques et résultats d'apprentissage

Réalité de la formation à la compétence relationnelle ? (*Cegala et al, 2002*)

Des enseignements orientés sur la transmission de connaissances théoriques

Décalage avec les recommandations (*Legifrance 2014*)

Un Format d'enseignement non adapté aux techniques déclarées

Une évaluation partiellement cohérente

Ecrit peu cohérent avec la littérature (*Laidlaw et al 2011*) et Portfolios peu utilisées

Retard par rapport aux données internationales (*Lalonde, 2013 ; Vaughan et al 2012*)

Discussion (2/2) compétence relationnelle et éducation du patient

L'éducation du patient semble intégrée à la compétence relationnelle

Intérêt pour les résultats d'apprentissages issus de l'ETP

Confirmation des résultats précédents (*Quesnay et Gagnayre 2015*)

MAIS

L'éducation du patient est sous-représentée

Nécessité de revoir les standards en adéquation avec les recommandations internationales (*Sciomachen et al, 2018*)

Ambiguïté de la réforme par compétence (*Hébrard, 2013*)

Besoin de former les enseignants (*Vaughan et al, 2012*)

Reflet de l'évolution récente des modèles en ostéopathiques (*Esteves 2020*)

Congrès de la Société d'Education Thérapeutique Européenne
5 au 7 mai 2022 - Montpellier

P. Quesnay et al



Conclusion

Il existe un **manque de cohérence** entre les résultats d'apprentissage visés, l'enseignement et l'évaluation.

Les **méthodes d'enseignement, d'apprentissage et d'évaluation doivent évoluer** pour être cohérents avec l'enseignement de la compétence relationnelle et de l'éducation du patient

Les **décrets ne favorisent pas le déploiement de la compétence relationnelle** en entretenant une confusion sur les résultats d'apprentissage de cette compétence.

Il est nécessaire de **clarifier la contribution de l'éducation thérapeutique à cette compétence relationnelle de l'ostéopathe** pour réellement répondre aux enjeux de santé publique.

Congrès de la Société d'Education Thérapeutique Européenne
5 au 7 mai 2022 - Montpellier

P. Quesnay et al



Références (1/2)

Artino AR, La Rochelle JS, Dezee KJ, Gehlbach H. Developing questionnaires for educational research: AMEE Guide No. 87. *Med Teach*. 2014 Jun;36(6):463–74.

Cegala DJ, Broz SL. Physician communication skills training: a review of theoretical backgrounds, objectives and skills. *Medical Education*. 2002;36(11):1004–16.

D'Ivernois, J.-F., Gagnayre, R., & les membres du groupe de travail de l'IPCEM. (2011). Compétences d'adaptation à la maladie du patient : Une proposition. *Education Thérapeutique du Patient - Therapeutic Patient Education*, 3(2), S201-S205. <https://doi.org/10.1051/tpe/2011103>

Esteves JE, Zegarra-Parodi R, Dun P van, Cerritelli F, Vaucher P. Models and theoretical frameworks for osteopathic care – A critical view and call for updates and research. *International Journal of Osteopathic Medicine*. 2020 Mar 1;35:1–4.

Forbes R, Clasper B, Ilango A, Kan H, Peng J, Mandrusiak A. Effectiveness of patient education training on health professional student performance: A systematic review. *Patient Education and Counseling*. 2021; Available from:

<https://www.sciencedirect.com/science/article/pii/S0738399121001397>

Fournier C, Kerzanet S. Doctor-Patient Communication and Patient Education, Notions to Be Reconciled: Intersecting Contributions of Literature. *Sante Publique*. 2007 Vol. 19(5):413–25.

GOsC. Osteopathic Practice Standards. 2020. Available from: <https://standards.osteopathy.org.uk/>

HAS. Recommandations. Éducation thérapeutique du patient. Définitions, finalités et organisation. 2007. Disponible sur : <https://www.has-sante.fr/>

Hulsman RL, Ros WJ, Winnubst JA, Bensing JM. Teaching clinically experienced physicians communication skills. A review of evaluation studies. *Med Educ*. 1999 Sep;33(9):655–68.

INPES. Référentiel de compétences pour dispenser l'éducation thérapeutique du patient dans le cadre d'un programme. Saint-Denis, 2013.

Laidlaw A, Hart J. Communication skills: an essential component of medical curricula. Part I: Assessment of clinical communication: AMEE Guide No. 51. *Med Teach*. 2011;33(1):6–8.

Lalonde F. Problem-based learning in osteopathic education. *International Journal of Osteopathic Medicine*. 2013 Dec;16(4):216–9.

Legifrance. Loi relative aux droits des malades et à la qualité du système de santé ; 2002.

Legifrance. Arrêté du 12 décembre 2014 relatif à la formation en ostéopathie. Available from: http://social-sante.gouv.fr/fichiers/bo/2014/14-11/ste_20140011_0000_0098.pdf

Congrès de la Société d'Éducation Thérapeutique Européenne
5 au 7 mai 2022 - Montpellier

P. Quesnay et al



Références (2/2)

- Légifrance. Ostéopathie : liste des établissements agréés - Ministère des solidarités et de la Santé. 2014. Available from: <https://solidarites-sante.gouv.fr/professionnels/se-former-s-installer-exercer/osteopathie/article/osteopathie-liste-des-etablissements-agrees>
- OMS, Bureau Régional pour l'Europe. Education thérapeutique du patient : Programmes de formation continue pour professionnels de soins dans le domaine de la prévention des maladies chroniques : Recommandations d'un groupe de travail de l'O.M.S. Copenhague; 1998.
- Osteopathy Board of Australia. Osteopathy code of conduct. 2014. Available from: <http://www.osteopathyboard.gov.au/Codes-Guidelines.aspx>;
- Quesnay P, Gagnayre R. Survey on counseling practice at French osteopathic practitioners: toward therapeutic education practice? Education Thérapeutique du Patient - Therapeutic Patient Education. 2015 Jun;7(1):10105.
- Sciomachen P, Arienti C, Bergna A, Castagna C, Consorti G, Lotti A, et al. Core competencies in osteopathy: Italian register of osteopaths proposal. International Journal of Osteopathic Medicine. 2018 Mar;27:1–5.
- Thomson OP, Petty NJ, Moore AP. A qualitative grounded theory study of the conceptions of clinical practice in osteopathy – A continuum from technical rationality to professional artistry. Manual Therapy. 2014 Feb;19(1):37–43.
- Union pour la Recherche Clinique en Ostéopathie. Etude statistique du Métier d'Ostéopathe en 2018. Disponible sur : <http://www.osteopathie-recherche.fr/index.php/protocoles/etudes-de-l-urco#lire-le-document>
- Vaughan B, Sullivan V, Gosling C, McLaughlin P, Fryer G, Wolff M, et al. Methods of assessment used by osteopathic educational institutions. International Journal of Osteopathic Medicine. 2012 Dec 1;15(4):134–51.
- Wagner EH, Austin BT, Von Korff M. Organizing care for patients with chronic illness. Milbank Q. 1996;74(4):511–44.

**Congrès de la Société d'Education Thérapeutique Européenne
5 au 7 mai 2022 - Montpellier**

P. Quesnay et al

