



**HAL**  
open science

# Le boom des entreprises de réparation de vélos particuliers dans Nantes Métropole

Jean Favreau

## ► To cite this version:

Jean Favreau. Le boom des entreprises de réparation de vélos particuliers dans Nantes Métropole. Laboratoire Espaces et Sociétés UMR 6590 - CNRS. Atlas Social de la métropole nantaise, , 2022, <10.48649/asmn.698>. <hal-04117154>

**HAL Id: hal-04117154**

**<https://hal.science/hal-04117154v1>**

Submitted on 5 Jun 2023

HAL is a multi-disciplinary open access archive for the deposit and dissemination of scientific research documents, whether they are published or not. The documents may come from teaching and research institutions in France or abroad, or from public or private research centers.

L'archive ouverte pluridisciplinaire HAL, est destinée au dépôt et à la diffusion de documents scientifiques de niveau recherche, publiés ou non, émanant des établissements d'enseignement et de recherche français ou étrangers, des laboratoires publics ou privés.



Distributed under a Creative Commons CC BY-NC-ND 4.0 - Attribution - Non-commercial use - No Derivative Works - International License



# Le boom des entreprises de réparation de vélos particuliers dans Nantes Métropole

Jean Favreau

---

## Éditeur



Université de Nantes  
Laboratoire Espaces et Sociétés  
UMR 6590 - CNRS  
Campus du Tertre - Chemin de la Censive du Tertre  
BP 81227  
44 312 Nantes Cedex 3

## Édition scientifique

URL : <https://asmn.univ-nantes.fr/index.php?id=698>

DOI : <https://doi.org/10.48649/asmn.698>

## Référence numérique

Jean Favreau 2022 : « Le boom des entreprises de réparation de vélos particuliers dans Nantes Métropole », in Madoré, F., Rivière, J. (dirs), *Atlas social de la métropole nantaise*, ISSN : 2779-5772, planche mise en ligne le lundi 31 janvier 2022, consultée le lundi 31 janvier 2022 URL : <https://asmn.univ-nantes.fr/index.php?id=698>, DOI : <https://doi.org/10.48649/asmn.698>

Les points de réparations de vélo se multiplient et se diversifient en suivant la forte croissance du nombre de cyclistes en milieu urbain. L'offre de réparation de proximité est concentrée dans le centre, là où l'on observe une augmentation de la pratique du vélo. Elle est en revanche beaucoup plus éparse en périphérie. Les choix sont variés pour réparer sa bicyclette, on peut faire appel à un professionnel spécialisé, aller en grande surface sportive ou encore apprendre auprès de bénévoles d'une association.

L'entretien et la réparation de vélos est un service essentiel au développement d'un système vélo. En effet, les cyclistes n'étant pas tous en mesure d'entretenir leur propre vélo, [l'augmentation de la pratique](#) implique l'augmentation du nombre de réparateurs. On en recense 62 dans la métropole nantaise, la majorité se situant en centre-ville ou sur les grands axes pénétrants. On retrouve ainsi 68 % des points de réparation à l'intérieur du périmètre nantais (figure 1), pour 82 % des déplacements à vélo. On peut néanmoins penser que la part modale du vélo augmentera en périphérie, incitant des points de réparations à s'y implanter (figure 2).

Figure 1 - Les différentes filières de réparation du vélo dans la métropole nantaise

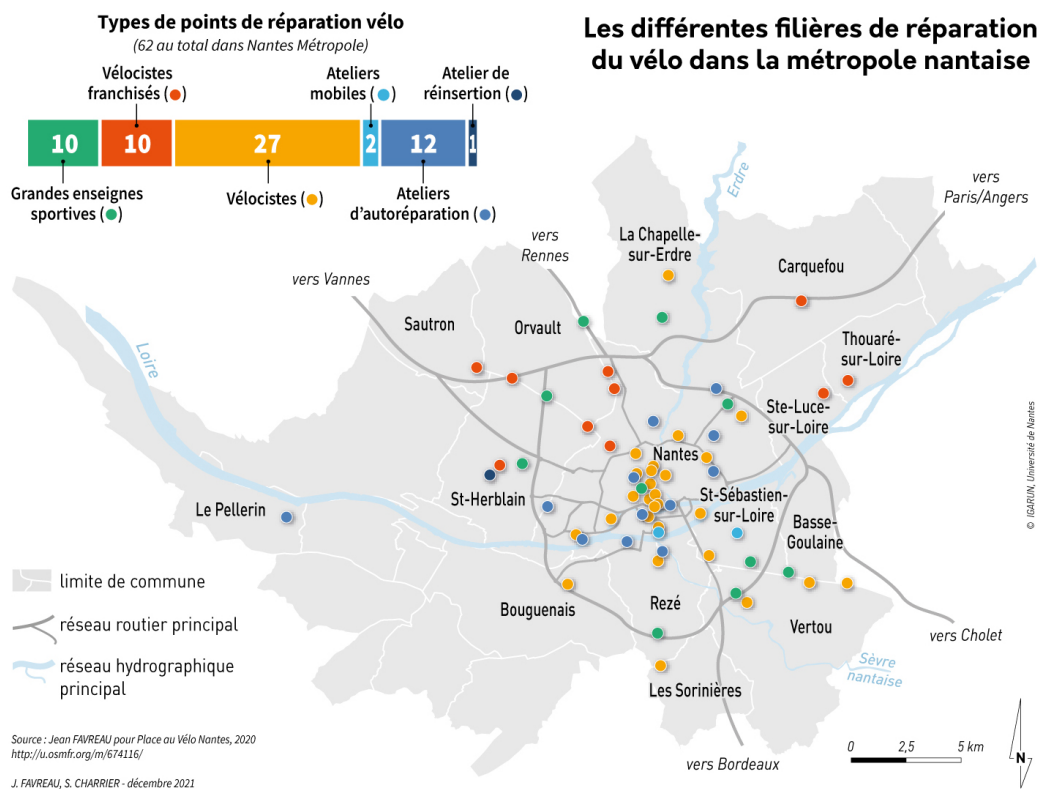
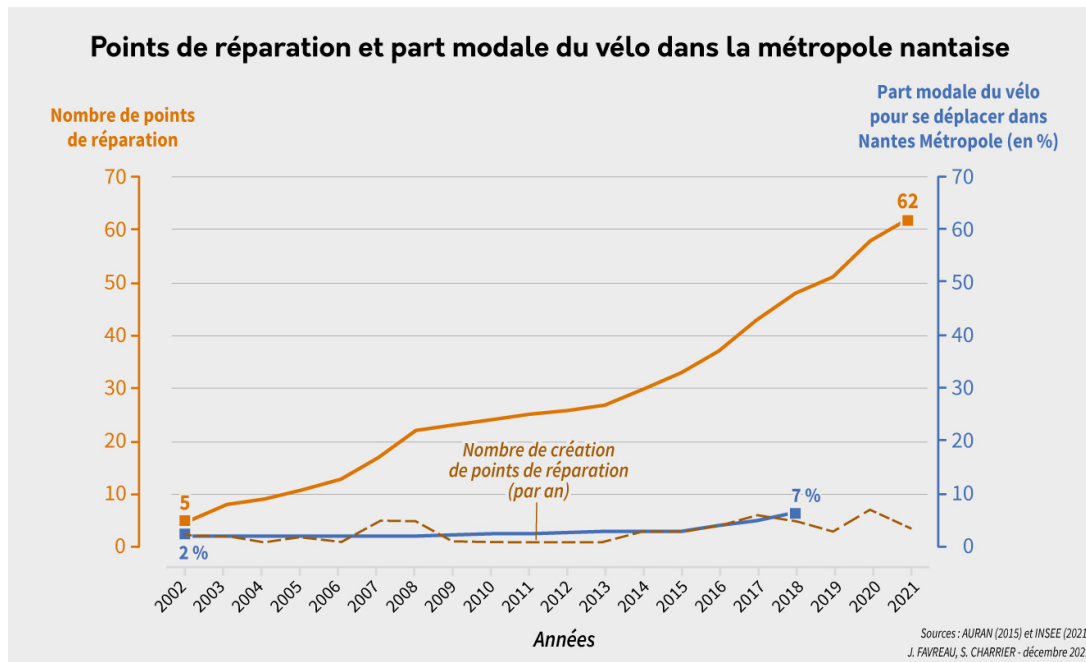


Figure 2 - Points de réparation et part modale du vélo dans la métropole nantaise



## La variété de profil des professionnels de la réparation du cycle

Il existe plusieurs filières de réparation de vélos. Un essai de typologie permet d'en dénombrer cinq sur le territoire de Nantes Métropole : dix grandes enseignes sportives, quarante vélocistes, deux ateliers mobiles, un atelier de réinsertion et neuf ateliers d'auto-réparation (figure 1). L'implantation de ces types de réparateurs est reliée à certaines caractéristiques de leurs quartiers.

Les grandes surfaces de sport font partie des plus importantes structures de réparation de vélo. Elles disposent d'équipes nombreuses et d'importants stocks de pièces. Certaines enseignes disposent de centrales de réparations sans vente sur place, comme Décathlon avec son « Atelier Régional Ouest » situé à Sainte-Luce-sur-Loire. Ces structures soulagent les ateliers en magasin en s'occupant des réparations qui demandent le plus de temps et lors des périodes de fortes demandes. Paradoxalement, l'accessibilité des grandes surfaces de sport n'est pas aisée pour les cyclistes, car elles se situent généralement dans les zones commerciales périphériques conçues pour l'automobile.

Les commerces spécialisés dans le vélo, dit vélocistes, vendent des vélos, et proposent en complément un service de réparation et d'entretien. Les vélocistes réparent en priorité les vélos qu'ils ont vendus. Certains magasins sont spécialisés dans une seule marque, comme le Giant store avec la marque Giant/Liv, tandis que d'autres font partie de franchises, comme Culture Vélo, ou sont indépendants comme Nantes Bike Solution et vendent plusieurs marques. Ces magasins sont implantés à proximité du périphérique ou sur de grands axes pénétrants.

Certains professionnels, comme Rv'Lo ou Service à Vélo Ambulant, ont fait le choix de la mobilité et proposent un service de réparation itinérant, directement chez le client. La crise du COVID-19 a aussi motivé des vélocistes qui disposent d'un local à proposer un service à domicile. Ces ateliers itinérants permettent aussi de desservir la périphérie où l'offre de réparateurs est plus réduite.

Enfin, les ateliers de réinsertion sont une autre filière de réparation de bicyclettes. La mécanique vélo, par sa simplicité, avec peu d'organes à contrôler, mais aussi sa technicité permet à différents publics de se réinsérer tout en apprenant un métier à présent recherché sur le marché du travail. ATAO propose ainsi à Saint-Herblain un atelier de réinsertion pour les personnes en situation de précarité ou d'exclusion.

## Apprendre la vélonomie et favoriser la remise en état des vélos

Outre ces quatre types de réparateurs, la filière associative offre une solution accessible et peu onéreuse pour réparer et entretenir son vélo. Après adhésion, on peut en effet pratiquer la vélonomie : l'autonomie dans l'entretien de son vélo. On accède alors à un atelier complet qui dispose en principe d'un magasin contenant des consommables neufs (patins de frein, câble, gaines, chambre à air?) et des composants de vélo d'occasion. Des bénévoles expérimentés apprennent aux adhérents à réparer leur vélo. Une fois les rudiments acquis, ils peuvent à leur tour transmettre leurs connaissances à un nouvel arrivant. Les associations se regroupent parfois pour s'établir en réseau et coordonner leurs actions. En France, ces réparateurs sont surtout présents sur les campus étudiants, dans les quartiers de grands ensembles et les centres urbains.

Le programme national Coup de Pouce Vélo Réparation, de mars 2020 à mai 2021, permettait de bénéficier de 50 euros HT de réparation chez les réparateurs partenaires. Pour promouvoir localement ce dispositif, Nantes Métropole a organisé, en partenariat avec l'association Place au Vélo et les Boîtes à Mieux, l'opération « Tous en Selle ». Sur le volet de la réparation, un grand atelier de contrôle technique a été ouvert pendant sept jours en juin 2020 sur l'Île de Nantes sous les neufs. Dix structures ont participé à ce programme et plus de 700 vélos ont été remis en routes. À la fin de l'été, cette formule a été déclinée en petits ateliers sur les communes périphériques ne disposant pas de points de réparation.

Contrairement à la périphérie, l'offre de service de réparation de vélos est variée et nombreuse en centre-ville, et suit l'augmentation de la pratique du vélo. Dans les années à venir, avec des politiques publiques incitatives à la pratique du vélo en milieu périurbain et rural, le maillage des solutions de réparation se resserrera probablement tant en variété qu'en nombre dans les communes périphériques de Nantes Métropole, répondant ainsi aux besoins de ces nouveaux usagers.

## Bibliographie

AURAN, Les pratiques de déplacements des habitants de la métropole nantaise, # Flux // Les synthèses de l'Auran, 2015.

Dusong C., Le développement de l'usage du vélo dans les espaces de banlieue?: Continuités, ruptures et décalages. Le cas de l'Ile-de-France, 2017 [Thèse en préparation, Paris Est]. <http://www.theses.fr/s186600>

Favreau J., Enquête auprès des réparateurs de la métropole nantaise dans le cadre de « Tous en Selle », 2020.

Héran F., Le système vélo, communication à la 3ème journée d'étude Pour un usage généralisé du vélo, organisée par la FUBicy (Fédération française des usagers de la bicyclette), Lyon, 6 avril, 2001.

Mangin D., La ville franchisée?: Formes et structures de la ville contemporaine, Paris, Éditions de la Villette, 2004.

Ouest-France, Nantes. Un atelier vélo sous les Neufs avec contrôle technique gratuit , Ouest-France.fr, 2 juin 2020, <https://www.ouest-france.fr/pays-de-la-loire/nantes-44000/nantes-un-atelier-velo-sous-les-neufs-avec-contrôle-technique-gratuit-6855764> .

---

### Jean Favreau

Architecte DE, doctorant CIFRE, équipe Centre de recherche Nantais Architecture Urbanités (CRENAU)  
jean.favreau@etu.univ-nantes.fr

2022.

© Creative Commons - 4.0 BY-NC-SA