



**HAL**  
open science

## Скандинавские находки эпохи Великого переселения народов с острова Большой Тютерс

Michel M Kazanski

### ► To cite this version:

Michel M Kazanski. Скандинавские находки эпохи Великого переселения народов с острова Большой Тютерс. Archologitcheskie Vesti / Археологические вести / Archaeological news, 2023, 39, pp.66-74. <10.31600/1817-6976-2023-39-66-74>. <hal-04116424>

**HAL Id: hal-04116424**

**<https://hal.science/hal-04116424>**

Submitted on 4 Jun 2023

HAL is a multi-disciplinary open access archive for the deposit and dissemination of scientific research documents, whether they are published or not. The documents may come from teaching and research institutions in France or abroad, or from public or private research centers.

L'archive ouverte pluridisciplinaire HAL, est destinée au dépôt et à la diffusion de documents scientifiques de niveau recherche, publiés ou non, émanant des établissements d'enseignement et de recherche français ou étrangers, des laboratoires publics ou privés.

Public Domain

# Археологические вести

— 39 —



RUSSIAN ACADEMY OF SCIENCES  
INSTITUTE FOR THE HISTORY OF MATERIAL CULTURE

РОССИЙСКАЯ АКАДЕМИЯ НАУК  
ИНСТИТУТ ИСТОРИИ МАТЕРИАЛЬНОЙ КУЛЬТУРЫ



*Памяти Александра Ивановича Саксы*

# **Археологические вести**

**39  
(2023)**

Санкт-Петербург  
2023

# Скандинавские находки эпохи Великого переселения народов с острова Большой Тютерс

М. М. Казанский<sup>1</sup>

**Аннотация.** На острове Большой Тютерс в восточной части Финского залива были обнаружены скандинавские вещи (фибула и детали ременной гарнитуры), относящиеся к первой половине VI в. Эти предметы имеют параллели в Средней Швеции и, вероятно, были изготовлены в мастерских Хельгё. Находка этих вещей на Тютерсе свидетельствует о проникновении скандинавов в восточную часть Финского залива в эпоху переселения народов.

**Ключевые слова:** эпоха переселения народов, остров Большой Тютерс, скандинавские вещи.

DOI 10.31600/1817-6976-2023-39- 66-74

Данная работа посвящена следам присутствия скандинавов в восточной части Финского залива, освоенной еще в допарусную эпоху (Svenning, 1967. С. 18; Лебедев, 2005. С. 267–269), в поздней фазе эпохи Великого переселения народов. Мне уже приходилось обращаться к этой теме (Казанский, 2010; 2018), здесь хотелось бы детализовать некоторые результаты предыдущих исследований.

Следует напомнить, что острова восточной части Финского залива занимают важную стратегическую позицию на водных путях региона. Судя по документам XIII в., морской путь из Скандинавии на восток проходил от Упланда вдоль южной кромки Аландских островов и собственно финляндского побережья до мыса Порккала-Удд, затем он поворачивал на юг, до Таллинской бухты, очень удобного места корабельных стоянок, и шел далее на восток, вдоль южного берега Финского залива и далее в Неву (Шаскольский, 1954; Корпела, 2006. С. 77; Носов, Хвоцинская, 2007. С. 14, 15). При этом через интересующие нас острова проходил путь не только с запада на восток, но и с юга на север. В финском языке эстонцы получили название *Virolainen*, то есть жители Вирумаа, Северо-Восточной Эстонии (Попов, 1973. С. 74). Эти языковые данные позволяют предположить, что традиционно контакты

населения Финляндии с Эстонией осуществлялись через Вирумаа и далее через восточную часть Финского залива. О таких контактах уже в античное время свидетельствуют находки в Финляндии вещей римского времени, происходящих из Северо-Восточной Эстонии (Шмидехельм, 1955. С. 222).

Проникновение скандинавов в восточную часть Финского залива, откуда начинается система речных путей Восточной Европы (рис. 1) или, по крайней мере, контакты этого региона со Скандинавией зафиксированы археологически с первой половины VI в. (см.: Казанский, 2010; 2018, там же библиография). В первую очередь привлекают внимание находки на острове Большой Тютерс (Tytärsaari), занимающем важное стратегическое положение в коммуникациях Финского залива.

На Большом Тютерсе находки происходят из урочища Каунисмяки (Kaunismäki) в бухте на восточном берегу острова у северного края дюны, с участка почти 1 км в длину и 400–500 м в ширину. Место находки удалено от берега примерно на 300 м. В свое время на этом месте рос лес, после вырубki которого все занесло песком. В 1896 г. после шторма на галечнике у песчаной дюны была найдена равноплечная рельефная позолоченная фибула со звериным узором (рис. 2, б). В 1909 г. в Каунисмяки рядом с местом обнаружения фибулы встречены черепки глиняных сосудов, пережженные кости, уголь и обожженные камни. Эти находки сделаны около небольших слегка возвышающихся куч песка. Здесь А. Хакман и

<sup>1</sup> Centre National de la Recherche Scientifique, UMR 8167 "Orient et Méditerranée"; 52, rue du cardinal Lemoine, 75005-Paris, France; e-mail: michel.kazanski53@gmail.com.  
© Michel Kazanski, 2023

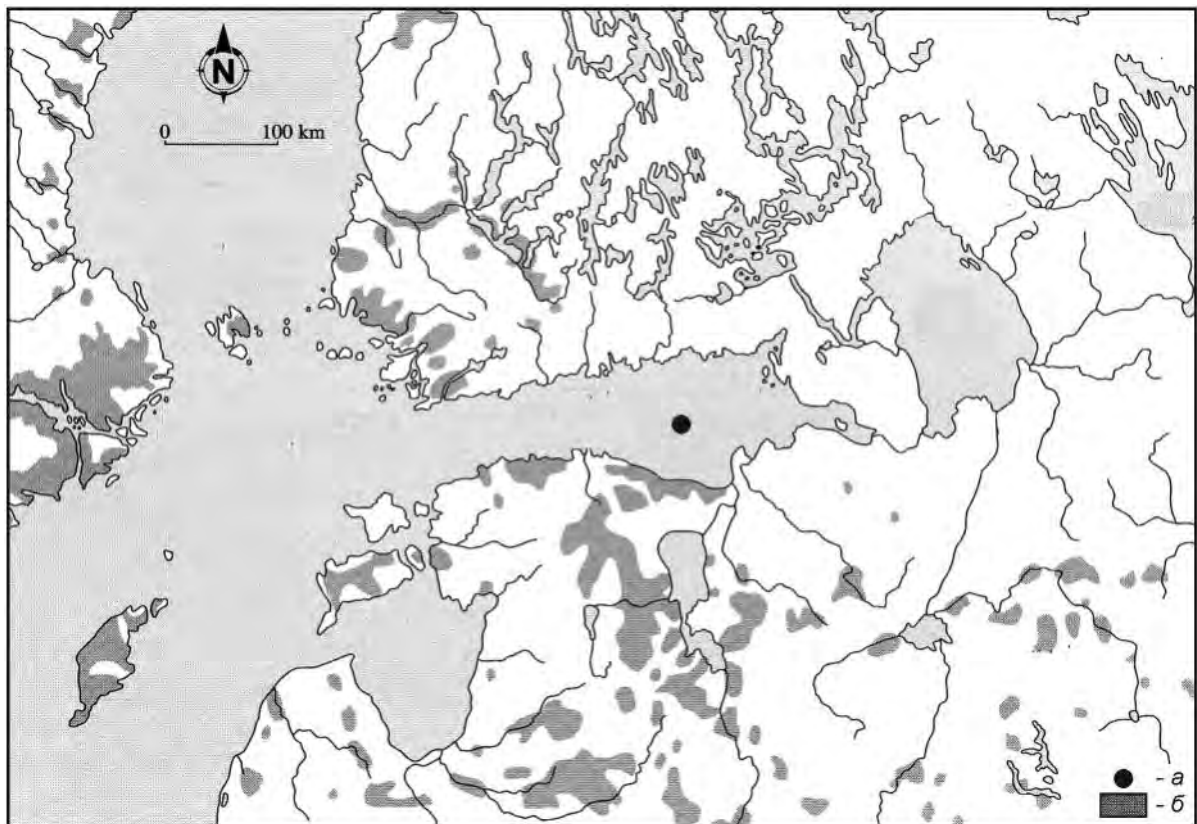


Рис. 1. Местоположение острова Большой Тютерс (а) в Финском заливе и места концентрации населения в VI–VII вв. (б) (Callmer, 2000)

Fig. 1. Situation of Bolshoy Tyuters Island (a) in the Gulf of Finland and sites of the densely concentrated population of the 6<sup>th</sup>–7<sup>th</sup> centuries (б) (Callmer, 2000)

А. Европеус сняли план местности, а также исследовали участок размерами примерно  $7,0 \times 4,5\text{--}5,5$  м. Были зафиксированы два залегающих друг над другом слоя угля. Находки в основном встречались в различных местах и состояли из керамических фрагментов, обожженных костей и углей. А. Хакман и А. Европеус также исследовали одну песчаную кучу, в которой горелый слой был только на вершине, в остальном эта куча состояла из чистого песка. Таким образом, песчаные насыпи курганами не являются. В 1926 г. в песке, примерно в 160 м к северу от находки фибулы, были обнаружены бронзовые ременные накладки и пряжки (рис. 2, 1–5), а также их фрагменты и обломки костей. А. Хакман посетил остров в 1927 г. и на следующий год провел раскопки на месте обнаружения вещей. Он встретил слой сажи и обгорелых камней, перекрытых кучей песка. Находки в этот раз составили глиняные черепки и жженные кости (Uino, 1997. S. 340; Carpelan, Uino, 2003). Предполагается, что здесь находился некрополь с погребениями-кремациями (Erä-Esko, 1965. P. 116; Лебедев, 2005. С. 268).

**Фибула.** Это серебряная симметричная фибула первого германского звериного стиля, со следами позолоты и черни (рис. 2, б) (Erä-Esko, 1965. No. 35, Pl. 10; Kivikoski, 1973. Taf. 28, 229; Carpelan, Uino, 2003. S. 76, 77). Она относится к довольно значительной серии рельефных равноплечих застежек эпохи Великого переселения народов, варианту 1, с вытянутыми, скругленными на конце пластинами языковидной формы, с наибольшим расширением у дужки (Magnus, 1999; 2007; Røstad, 2021. P. 121). Такие равноплечие фибулы распространены в Свеаланде, Норрланде, Остерботнии. Их особая концентрация наблюдается в Средней Швеции и южной части Норрланда, при этом большая часть из них — 13 из 15 — относится к варианту 1 равноплечих застежек (Magnus, 2007; Røstad, 2021. P. 163, 164, Map 4.35) (рис. 3). Местом их производства, возможно, были широко известные мастерские Хельгё (Helgö) в Уппланде, на озере Мелар, где найдены фрагменты литейных форм для производства подобных застежек (Holmqvist, 1972. P. 248, 249, fig. 112, 115–117).

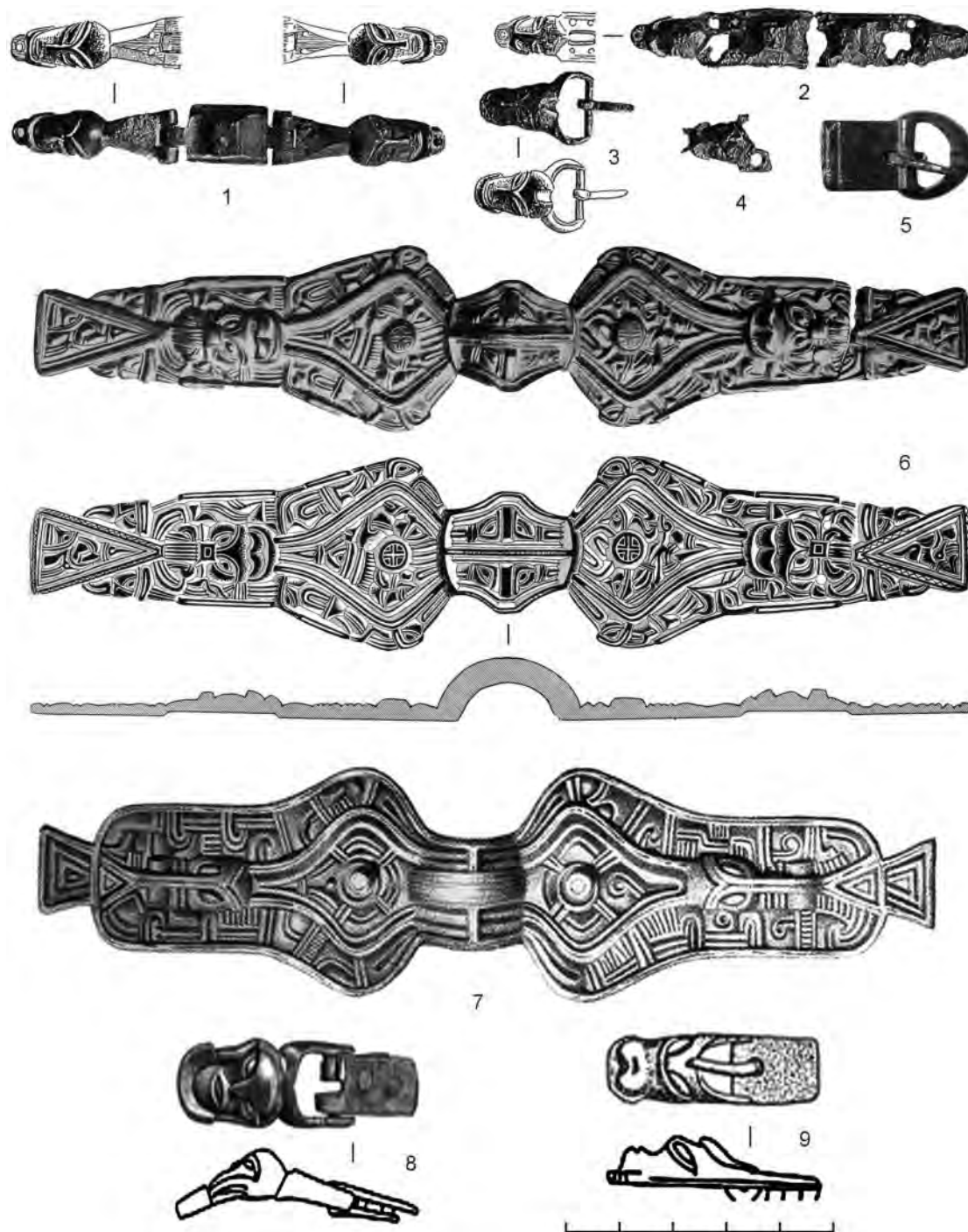


Рис. 2. Скандинавские вещи с острова Большой Тютерс (1-6) и их шведские параллели (7-9): 1-6 — Большой Тютерс (1-4, 6 — *Erä-Esko*, 1965. Pl. IX, X; 5 — *Carpelan, Uino*, 2003. Fig. 3); 7 — Хаде (*Røstad*, 2021. Fig. 4.47.b); 8 — Экерё (*Franzén*, 2007. Fig. 11); 9 — Ромфартуна (*Franzén*, 2007. Fig. 12). Бронзовый сплав, серебро

Fig. 2. Scandinavian objects from Bolshoy Tyuters Island (1-6) and their Swedish parallels (7-9): 1-6 — Bolshoy Tyuters (1-4, 6 — *Erä-Esko*, 1965. Pl. IX, X; 5 — *Carpelan, Uino*, 2003. Fig. 3); 7 — Hade (*Røstad*, 2021. Fig. 4.47.b); 8 — Ekerö (*Franzén*, 2007. Fig. 11); 9 — Romfartuna (*Franzén*, 2007. Fig. 12). Bronze alloy, silver

Это торгово-ремесленное поселение функционировало особенно активно, судя по основной массе находок, в 400/500–700/800 гг. (Stenberger, 1977. S. 407–412; Лебедев, 2005. С. 153–155).

Единичные находки таких фибул вне зоны основного ареала, помимо Финского залива, есть в Сконе и далеко на юге, в гепидском контексте в Восточной Венгрии, в женском погребении 84 могильника Сцентеш-Надьхедь (Szentcs-Nagyhegy). Предполагается, что данная могила принадлежит женщине скандинавского происхождения довольно высокого социального статуса (например, жрице) и демонстрирует межрегиональные семейные связи внутри германского мира (Magnus, 2007; Nagy, 2007. S. 86, 87, Taf. 46, 47).

Фибулы с Тютерса и из карпатской котловины принадлежат варианту 1, как и большинство шведских и норвежских фибул, в то время как застежки из Остерботнии в Финляндии принадлежат варианту 2 (Magnus, 2007. S. 180–183). Последнее обстоятельство позволяет предположить для находок варианта 1 на Финском заливе прямой импорт из Средней Швеции.

Для датировки этих фибул важна застежка из уппландского некрополя Хаде (Hade) (рис. 2, 7), найденная в характерном контексте и отнесенная к узкому отрезку времени в середине VI в. (Magnus, 1999. P. 120, fig. 7, 3; 7, 4). По мнению Б. Магнус, фибулы данного типа появляются, видимо, около 500 г. и используются в течение жизни двух-трех поколений (Magnus, 2007. S. 190). Похожую дату (период D2b норвежской хронологии периода Великого переселения народов) предлагают и другие исследователи (Rostad, 2021. P. 163). Вероятно, в пределах первой половины — середины VI в. и надо датировать фибулу с Тютерса.

**Пряжка.** Другие вещи, найденные на Тютерсе в 1926 г., в 160 м к северу от места обнаружения фибулы вместе с лепной керамикой, — пряжки, накладки и трехчастная бронзовая деталь ременной гарнитуры первого звериного стиля (рис. 2, 1–5) (Erä-Esko, 1965. Pl. 10, No. 36–39; Kivikoski, 1973. S. 55, Taf. 39, 334; Carpelan, Uino, 2003. S. 79, 80; Казанский, 2010. С. 77–79; 2018), также принадлежат скандинавской традиции и имеют параллели в Средней Швеции (Franzén, 2007. Fig. 11–13). Пряжка имеет сходство с группой малых балтийских пряжек, у которых передняя часть рамки также переходит в рельефное зооморфное или антропоморфное изображение. Это находки из Экерё (Ekerö), погребение 12, в Средней Швеции (Urpland) (рис. 2, 8) и Ромфар-

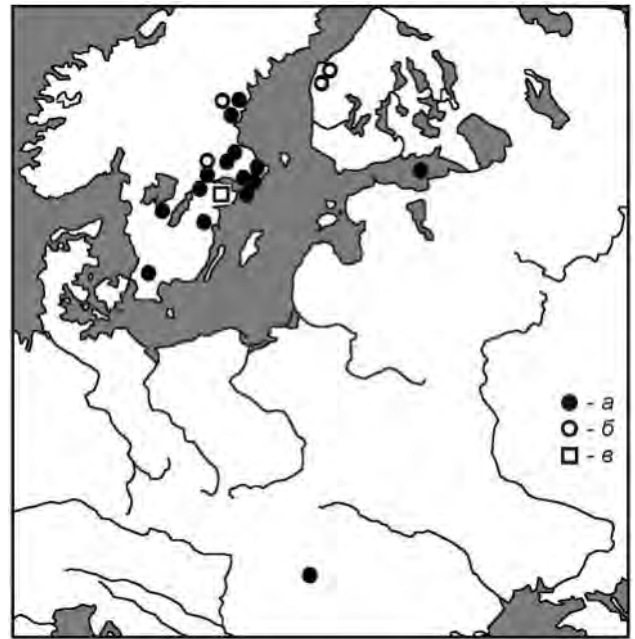


Рис. 3. Распространение равноплечих рельефных фибул (Rostad, 2021. Map 4.35; Magnus, 2007. Abb. 4): а — вариант 1; б — вариант 2; в — мастерская в Хельгё  
Fig. 3. Distribution of equal-armed relief fibulae (Rostad, 2021. Map 4.35; Magnus, 2007. Abb. 4): a — variant 1; б — variant 2; в — workshop on Helgö

туна (Romfartuna), погребение 2, также в Средней Швеции (Södermanland) (рис. 2, 9). Надо отметить, что похожая пряжка опубликована Д. Квастом как происходящая из Константинополя (Quast, 2003. Abb. 4, 2).

В целом контакты между Балтийским бассейном и Византией фиксируются рядом находок северо-европейского происхождения на Нижнем Дунае и Северных Балканах. Это, например, фибула скандинавской традиции из Касиодола в Северном Иллирикуме (Северная Сербия) (рис. 4, 5), восходящая к скандинавским прототипам середины V — первой четверти VI в., а также их дериваты из крепости Augusta (Калето) (рис. 4, 6) и из Хасково (Болгария) (рис. 4, 8), а также из Виминациума (Сербия) (рис. 4, 3, 4). Имеются находки скандинавского облика и в Южной Сербии, на территории Косова. Это женская могила в Грачанице с парой типичных скандинавских фибул с прямоугольной головкой середины — второй половины VI в. (рис. 4, 1, 2). Находку связывают с присутствием скандинавов, служивших в византийской армии, вернее, членов их семей. Большой интерес представляет и находка в Удовице, также



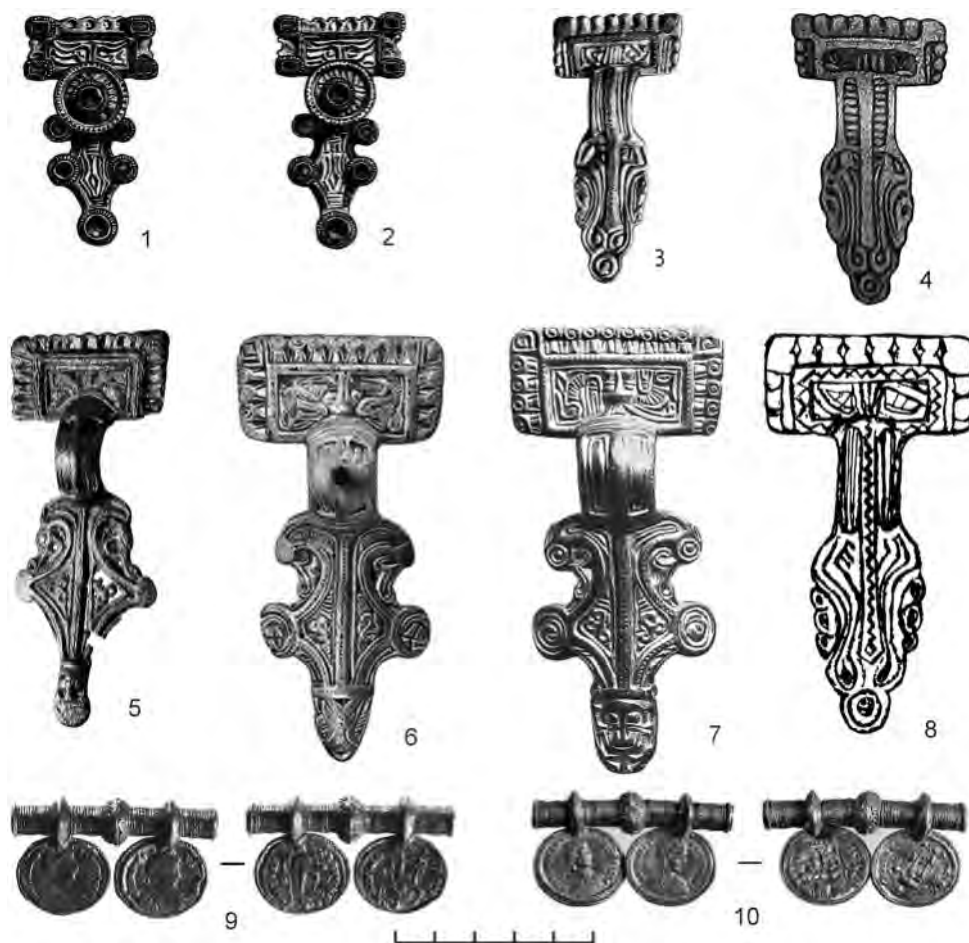


Рис. 4. Вещи скандинавской традиции на Дунае и Балканах (Казанский, 2018. С. 160, рис. 6): 1, 2 — Грачаница; 3 — Виминациум, погребение 133; 4 — Виминациум, погребение 138; 5 — Касиодол; 6 — Augusta (Калето); 7 — Сольнок-Санда; 8 — Хасково; 9, 10 — Удовице. 1–8 — бронзовый сплав; 9, 10 — золото

Fig. 4. Objects in the Scandinavian tradition on the Danube and Balkans (Казанский, 2018. С. 160, рис. 6): 1, 2 — Gračanica; 3 — Viminacium, burial 133; 4 — Viminacium, burial 138; 5 — Kasiodol; 6 — Augusta (Kaleto); 7 — Szolnok-Szanda; 8 — Khaskovo; 9, 10 — Udovice. 1–8 — bronze alloy; 9, 10 — gold

в Северном Иллирикуме, в 20 км к востоку от Белграда (рис. 4, 9, 10). Это золотое ожерелье с медальонами позднего V — VI в. Важно отметить, что по времени эти находки совпадают с наплывом византийских солидов из Восточно-Римской империи в Скандинавию. В целом археологические и нумизматические материалы подтверждают сообщения древних авторов о византийско-скандинавских контактах (подробнее см.: Казанский, 2018. С. 157–161, там же библиография).

По мнению некоторых исследователей, скандинавские вещи показывают, что Большой Тютерс в эпоху переселения народов не позднее первой половины VI в. превратился в базу торговцев или пиратов (Vierck, 1970. S. 388), возможно, скандинавского происхождения, активность которых была направлена на эстонское побережье и устье

Нарвы (Kivikoski, 1967. P. 89). Однако предложена и иная трактовка находок на Тютерсе. Показательно, что в Каунисмяки была найдена лепная керамика финского облика (рис. 5), имеющая аналоги для эпохи переселения народов, согласно Э. Кивикоски, в Сатакунде (Urjala-Niemumäki: Kivikoski, 1973. S. 60, Taf. 42, 392). В целом такая посуда типична как для Эстонии, так и для Финляндии в эпоху бронзы и железа, что указывает на прибалтийско-финский характер островного населения (Carpelan, Uino, 2003. S. 81, 82) и ставит под сомнение его скандинавское происхождение, тем более что скандинавские украшения в эпоху переселения народов получили довольно широкое распространение у финского населения Финляндии и Эстонии (подробнее см.: Казанский, 2010. С. 52–55, 65–69).

Из урочища Каунисмяки происходит и остеологический материал: определены кости зайца, тюленя, свиньи, овцы/козы. Такой набор более характерен для поселения, чем для некрополя. Итак, население Тютерса занималось, скорее, морским промыслом, охотой и скотоводством, чем пиратством и торговлей (*Carpelan, Uino, 2003. S. 84*). Одно, впрочем, не исключает другого. Стоит также подчеркнуть, что керамические находки и костные остатки на Тютерсе могут принадлежать не только эпохе переселения народов, но и более раннему времени (*Ibid. S. 85*).

Следы древнего финского населения зафиксированы и на острове Мощном (Лавенсаари, фин. *Lavensaari*). Здесь известны 32 кургана, три из которых были раскопаны в 1930 г. Это небольшие округлые и овальные сооружения, два из них — с каменными кругами нерегулярной кладки (*Edgren, 1992. Kuva 2–7*), содержавшие погребения по обряду кремации. Финские исследователи с помощью радиоуглеродного анализа датировали эти захоронения доримским и римским железным веком и соотнесли их с морскими охотниками Финского залива (*Ibid.*). Однако в 1999 г. один из курганов с сожжениями, раскопанный А. И. Саксой, по данным радиоуглеродного анализа был отнесен к VI в. (устное сообщение А. И. Саксы), что позволяет говорить о присутствии населения на Мощном (Лавенсаари) в интересующую нас эпоху. Каменные кладки, явно связанные с древним финским населением, но пока не имеющие хронологической привязки, имеются и на острове Готланд (наблюдения Г. С. Лебедева и К. В. Шмелева). В целом можно сделать вывод, что по археологическим данным в рассматриваемый период вся восточная часть Финского залива была занята финским населением (*Михайлова, 2016; Mikhaylova, 2016*).

В любом случае появление скандинавских вещей на Большом Тютерсе свидетельствует о контактах между Скандинавией и восточной частью Финского залива, где начинались водные пути северной части Восточной Европы. Видимо, с этого момента и можно говорить о скандинавском присутствии на восточноевропейских речных дорогах.

Надо напомнить, что в течение V–VI вв. меняется география экономических отношений и центров власти на Балтике. До 476/477 гг., судя по количеству находок золотых монет, лидирует Эланд, а потом, видимо, в результате какой-то катастрофы<sup>2</sup> активность вплоть до 550–560 гг. перехваты-

<sup>2</sup> О военном стрессе на Эланде в этот период свидетельствуют и раскопки укрепленного поселения конца



Рис. 5. Лепная керамика с острова Большой Тютерс, пункт Б (*Carpelan, Uino, 2003. Fig. 5*)

Fig. 5. Handmade pottery from Bolshoy Tyuters Island, point B (*Carpelan, Uino, 2003. Fig. 5*)

вают Готланд и Уппланд<sup>3</sup> (подробнее о ситуации V–VI вв. на Балтике см.: *Казанский, 2010*, там же библиография; *Fischer, Victor, 2012. P. 423–425*).

Показательно, что как раз для этого времени — начало — первая половина VI в. — появляются первые документальные свидетельства о меховой торговле, связывающей скандинавский народ суэханс (*Suehans*) со Средиземноморьем (*Иордан, Getica 21*)<sup>4</sup>. Источником меха, поступавшего на средиземноморский рынок от суэханс, была Северная Фенноскандия (подробнее см.:

V — начала VI в. Сандбю Борг (*Sandby Borg*), где засвидетельствованы следы вражеского нападения, с последующим уничтожением жителей: *Alfsdotter et al., 2018; 2019; Viberg et al., 2014*.

<sup>3</sup> В середине VI в. в Балтийском бассейне происходят какие-то важные изменения, выразившиеся, в частности, в «выпадении» кладов золотых вещей. На этот период в Европе приходится эпидемия чумы, холодные зимы, частые солнечные затмения, неурожай, голодовки. Свою роль, видимо, сыграла и природная мировая катастрофа 536–537 гг.; о ней и ее последствиях для Северной Европы см.: *Baillie, 1994; Axboe, 1999; Gunn, 2000; Löwenborg, 2012; Arrhenius, 2013; Филозофов, 2011. С. 65–69; Tvauri, 2014; Büntgen et al., 2016*.

<sup>4</sup> В суэханс обоснованно видят потомков свионов, упоминавшихся Тацитом в I в. н. э. и предков средневековых свеев (см.: *Svennung, 1974. S. 81–132*).

Казанский, 2010. С. 29–33, там же библиография). С большой долей вероятности можно предположить, что появление скандинавов на островах Финского залива отражает их попытку расширить зону, откуда им поступал дорогой меховой товар.

Кстати, уже упоминавшееся поселение в Хельгё, где была произведена равноплечая рельефная фибула с Тютерса, было одним из основных центров торговли пушниной, что уже отмечалось исследователями (Vierck, 1970, S. 388; Arrhenius, 1994).

Иордан, *Getica* — Иордан. О происхождении и деяниях готы. *Getica*. Латинский текст, перевод и комментарии Е. Ч. Скржинской. СПб.: Алетейя, 2000. 505 с.

Шмидехельм, 1955 — Шмидехельм М. Х. Археологические памятники периода разложения родового строя на Северо-Востоке Эстонии. Таллин: Эстонское гос. изд-во, 1955. 272 с.

Казанский, 2010 — Казанский М. М. Скандинавская меховая торговля и «Восточный путь» в эпоху переселения народов // *Stratum plus*. 2010. № 4: Рим и варвары: от Августа до Августула. С. 17–127.

Alfsdotter et al., 2018 — Alfsdotter C., Papmehl-Dufay L., Victor H. A moment frozen in time: evidence of a late fifth-century massacre at Sandby borg // *Antiquity*. 2018. Vol. 92. P. 421–436.

Казанский, 2018 — Казанский М. М. Зооморфные и антропоморфные пряжки и контакты Восточной Прибалтики с Византией в эпоху переселения народов // *АВ*. 2018. Вып. 24. С. 153–168.

Alfsdotter et al., 2019 — Alfsdotter C., Kjellström A. The Sandby Borg Massacre: Interpersonal Violence and the Demography of the Dead // *European Journal of Archaeology*. 2019. P. 1–22.

Корнела, 2006 — Корнела Ю. Емь и Ладога // *Славяне и финно-угры. Контактные зоны и взаимодействие культур: Доклады Российско-Финляндского симпозиума по вопросам археологии и истории (Пушкинские Горы, 7–10 октября 2004 г.)* / Отв. ред. А. Н. Кирпичников, Е. Н. Носов, А. И. Сакса. СПб.: Нестор-История; ИИМК РАН, 2006. С. 73–81.

Arrhenius, 1994 — Arrhenius B. Aspects of Barter Trade exemplified at Helgö and Birka // *The Archaeology of Gudme and Lundeberg* / Eds. P. O. Nielsen, K. Randsborg, H. Thrane. København: Akademisk Forlag, 1994. P. 189–194.

Лебедев, 2005 — Лебедев Г. С. Эпоха викингов в Северной Европе и на Руси. СПб.: Евразия, 2005. 640 с.

Arrhenius, 2013 — Arrhenius B. Helgö in the shadow of the dust veil 536–537 // *Journal of Archaeology and Ancient History*. 2013. Vol. 5. P. 1–14.

Михайлова, 2016 — Михайлова Е. Р. Древности второй половины I тысячелетия вокруг Финского залива: к предыстории пути из варяг в греки // *Новгородский исторический сборник. Великий Новгород: б. и., 2016. Вып. 16 (26). С. 4–32.*

Axboe, 1999 — Axboe M. The year 536 and the Scandinavian Gold Hoards // *Medieval Archaeology*. 1999. Vol. 43. P. 186–188.

Носов, Хвоцинская, 2007 — Носов Е. Н., Хвоцинская Н. В. Связи населения центрального Приильменья с Западной Финляндией и Эстонией в контексте международной торговли в регионе Балтики в IX–X вв. // *Северная Русь и народы Балтики: Сб. ст.* / Отв. ред. Е. Н. Носов. СПб.: Дмитрий Буланин; ИИМК РАН, 2007. С. 6–17.

Baillie, 1994 — Baillie M. G. L. Dendrochronology raises questions about the nature of the AD 536 dust-veil event // *The Holocene*. 1994. 4–2. P. 212–217.

Попов, 1973 — Попов А. И. Названия народов СССР. Л.: Наука, 1973. 170 с.

Büntgen et al., 2016 — Büntgen U., Myglan V. S., Ljungqvist F., McCormick M., Di Cosmo N., Sigl M., Jungclauss J., Wagner S., Krusic P. J., Esper J., Kaplan J. O., de Vaan M. A. C., Lutterbacher J., Wacker L., Tegel W., Kirilyanov A. V. Cooling and societal change during the Late Antique Little Ice Age from 536 to around 660 AD // *Nature Geoscience*. 2016. 9. P. 231–236.

Философов, 2011 — Философов И. Ю. Климатическая катастрофа 536–537 годов, «возвращение герулов» и миф о Рагнареке // *Известия Саратовского университета*. 2011. Серия: История. Вып. 11–1. С. 65–69.

Callmer, 2000 — Callmer J. From West to East. The Penetration of Scandinavians into Eastern Europe ca. 500–900 // *Les centres proto-urbains russes entre Scandinavie, Byzance et Orient* / Dir. M. Kazanski, A. Nercis-sian, C. Zuckerman. Paris: Lethielleux, 2000. P. 45–94.

Шаскольский, 1954 — Шаскольский И. П. Маршрут торгового пути из Невы в Балтийское море в IX–XIII вв. // *Географический сборник*. М.; Л.: Изд-во АН СССР, 1954. Вып. 3: История географических знаний и географических открытий. С. 146–159.

Carpelan, Uino, 2003 — Carpelan C., Uino P. Between Estonia and Finland — A Reassessment of old Finds from Tytärsaari Island // *Arheoloogiga Läänemere-maades: uurimusi Jüri Seliranna auks* / Eds. V. Lang, U. Tamla. Tallin; Tartu: Ajaloo Instituut, arheoloogia-osakond, Tartu Ülikool, arheoloogia õppetool, 2003. P. 75–93.

- Edgren*, 1992 — *Edgren T.* Lavansaaren Suursuonmäen røykkiöhaudat // Suomen Museo. 1992. T. 99. S. 5–20.
- Erä-Esko*, 1965 — *Erä-Esko A.* Germanic Animal Art of Salin's Style I in Finland. Helsinki: Suomen Muinaismuistoyhdistyksen Aikakauskirja, 1965. 120 p.
- Fischer, Victor*, 2012 — *Fischer S., Victor H.* À propos de chambres funéraires (IVe –VIe s.) découvertes récemment en Suède: chronologie et interprétation sociale // Le bois dans l'architecture et l'aménagement de la tombe: quelles approches? Actes de la table ronde d'Auxerre, 15–17 octobre 2009 / Dir. F. Carré, F. Henrion. Saint-Germain-en-Laye: Association française d'archéologie mérovingienne, 2012. P. 419–426.
- Franzén*, 2007 — *Franzén R.* Om folkvandringstida masksöljor med anledning av ett fynd från Ösmo // Fornvännen. 2007. No. 102. P. 153–167.
- Gunn*, 2000 — *Gunn J. D.* AD 536 and its 300 — year aftermath // The Years Without Summer, Tracing A.D. 536 and its Aftermath / Ed. J. D. Gunn. Oxford: B.A.R., 2000 (BAR International Series; 872). P. 5–20.
- Holmqvist*, 1972 — *Holmqvist W.* Relief brooches. Comparative analysis of the A-B-C elements at the Helgö workshop // Excavations at Helgö IV. Workshop. Part I / Ed. W. Holmqvist. Stockholm: Almqvist & Wiksell International, 1972. P. 230–255.
- Kivikoski*, 1967 — *Kivikoski E.* Finland. London: Thames and Hudson, 1967. 160 p.
- Kivikoski*, 1973 — *Kivikoski E.* Die Eisenzeit Finnlands. Helsinki: Weilin+Göös AB, 1973. 150 S.
- Löwenborg*, 2012 — *Löwenborg D. X.* An Iron Age Shock Doctrine — Did the AD 536–7 event trigger large-scale social changes in the Mälaren valley area? // Archaeology and Ancient History. 2012. Vol. 4. P. 3–29.
- Magnus*, 1999 — *Magnus B.* The assemblage from Hade in Gästrikland and its relevance for the chronology of the late Migration Period in eastern Sweden // The Peace of Change. Studies in Early–Medieval Chronology / Eds. J. Hines, K. Høilund Nielsen, F. Siegmund. Oxford: Oxbow, 1999. P. 115–125.
- Magnus*, 2007 — *Magnus B.* Die Frau aus Grab 84 von Szentes-Nagyhegy und die Gleicharmigen Relieffibeln der Völkerwanderungszeit // Communicationes Archaeologicae Hungariae. 2007. S. 175–193.
- Mikhaylova*, 2016 — *Mikhaylova E. R.* The Population of the Southeast Shore of the Gulf of Finland and its Contacts with Regions of the Baltic Sea in the First Millennium A. D. // Archaeologia Baltica. 2016. T. 23. P. 181–198.
- Nagy*, 2007 — *Nagy M.* Tierdarstellungen und der Germanische Tierstil I im Gebiet der Mittleren Donau (3.–6. Jahrhunderten n. Chr.). Budapest: Magyar Nemzeti Múzeum, 2007. 210 S.
- Quast*, 2003 — *Quast D.* Childerichs Schwertgut. Ein neuer Rekonstruktionvorschlag // Archäologisches Korrespondenzblatt. 2003. Bd. 33/4. S. 597–614.
- Røstad*, 2021 — *Røstad I. M.* The Language of Jewellery. Dress-accessories and Negotiations of Identity in Scandinavia, c. AD 400–650/700. Oslo: Cappelen Damm Akademisk, 2021 (Norske Oldfunn; Vol. XXXII). 392 p.
- Stenberger*, 1977 — *Stenberger M.* Vorgeschichte Schwedens. Berlin: Akademie-Verlag, 1977. 544 S.
- Svennung*, 1967 — *Svennung J.* Jordanes und Scandia. Kritisch-exegetische Studien. Stockholm: Almqvist & Wiksell, 1967. 260 S.
- Svennung*, 1974 — *Svennung J.* Scandinavien bei Plinius und Ptolemaios. Kritisch-exegetische Forschungen zu den ältesten nordlichen Sprachdenkmälern. Uppsala: Almqvist & Wiksell, 1974. 245 S.
- Tvauri*, 2014 — *Tvauri A.* The Impact of the Climate Catastrophe of 536–537 AD in Estonia and Neighbouring Areas // Estonian Journal of Archaeology. 2014. Vol. 18–1. P. 30–56.
- Uino*, 1997 — *Uino P.* Ancient Karelia. Archaeological studies. Helsinki: Suomen Muinaismuistoyhdistys, 1997. 426 p.
- Viberg et al.*, 2014 — *Viberg A., Victor H., Fischer S., Lidén K., Andrén A.* The Ringfort by the Sea: Archaeological Geophysical Prospection and Excavations at Sanfby Borg (Öland) // Archäologisches Korrespondenzblatt. 2014. 44/3. P. 413–428.
- Vierck*, 1970 — *Vierck H.* Zum Fernverkehr über See im 6. Jahrhundert angesichts angelsächsischer Fibelsätze in Thüringen. Eine Problemskizze // Hauck K. Goldbrakteaten aus Sievern. München: Wilhelm Fink Verlag, 1970. S. 355–395.

## Scandinavian finds of the Great Migration Period from Bolshoy Tyuters Island

M. M. Kazanski<sup>5</sup>

**Keywords:** Great Migration Period, Tyuters Island, Scandinavian objects.

This work is devoted to the traces of the presence of Scandinavians at the eastern area of the Gulf of Finland during the later phase of the Great Migration Period. Penetration by the Scandinavians of the eastern area of the Gulf of Finland, from where the system of riverine routes in East Europe begins, is recorded archaeologically since the first half of the 6<sup>th</sup> cen. Firstly, notable are finds from the island of Bolshoy Tyuters (Tytärsaari) which held an important strategic position on communications of the Gulf of Finland.

These finds include primarily a silver symmetric fibula in the first Germanic animal style. It belongs to a rather considerable series of the first variant relief “equal-arm” clasps from the Great Migration Period with elongated tongue-like plates rounded at the ends and with the maximum expansion near the bow. These artefacts are dating from the period within the first half — middle of the 6<sup>th</sup> cen. The equal-arm fibulae are widely distributed in Svealand, Norrland and Ostrobothnia. They are particularly concentrated in Middle Sweden and in the southern part of Norrland. The widely known workshops of Helgö in Middle Sweden were possibly the place of their manufacture.

The other artefacts found on Tyuters — buckles, mounts and a three-part bronze element of belt fittings in the first animal style, also belong to the Scandinavian tradition having parallels in Middle Sweden.

In the opinion of some researchers, the Scandinavian objects demonstrate that Bolshoy Tyuters during the Great Migration Period, not later than the first half of the 6<sup>th</sup> cen., became a base of merchants or pirates, possibly of Scandinavian origin. However, also another interpretation of the finds from Tyuters has been proposed. It is of significance that in Kaunismäki, handmade pottery has been found of the Finnish type usual both for Estonia and Finland in the Bronze and Iron Ages. These finds suggest a Baltic-Finnic character of the insular population being at variance with the latter's Scandinavian provenance. Anyway, the appearance of Scandinavian objects on Bolshoy Tyuters indicates contacts between Scandinavia and the eastern part of the Gulf of Finland where the water routes via the northern region of East Europe began. It is apparently from that moment that we can speak about the Scandinavian presence on East-European riverine routes.

---

<sup>5</sup> Michel Kazanski — Centre National de la Recherche Scientifique, UMR 8167 “Orient et Méditerranée”; 52, rue du cardinal Lemoine, 75005-Paris, France; e-mail: michel.kazanski53@gmail.com.