



HAL
open science

Schémas précoces inadaptés et pratiques éducatives parentales chez des adolescents présentant un TDA-H

Céline Arnaud, Gaëtan Briet, Elodie Charbonnier

► **To cite this version:**

Céline Arnaud, Gaëtan Briet, Elodie Charbonnier. Schémas précoces inadaptés et pratiques éducatives parentales chez des adolescents présentant un TDA-H. JRTCC, May 2023, Nimes, France. hal-04115075

HAL Id: hal-04115075

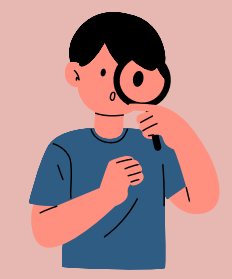
<https://hal.science/hal-04115075>

Submitted on 2 Jun 2023

HAL is a multi-disciplinary open access archive for the deposit and dissemination of scientific research documents, whether they are published or not. The documents may come from teaching and research institutions in France or abroad, or from public or private research centers.

L'archive ouverte pluridisciplinaire **HAL**, est destinée au dépôt et à la diffusion de documents scientifiques de niveau recherche, publiés ou non, émanant des établissements d'enseignement et de recherche français ou étrangers, des laboratoires publics ou privés.

Arnaud Céline, Briet Gaëtan, Charbonnier Elodie



Introduction

- **Le Trouble du Déficit de l'Attention/Hyperactivité (TDA-H)** est un trouble neurodéveloppemental pouvant impacter la qualité de vie des enfants et de leurs parents (Craig et al., 2016).
- Certaines études indiquent que les **pratiques éducatives des parents (PEP)** d'enfants ayant un TDA-H se différencient de celles mises en œuvre par des parents d'enfants au développement typique (Modesto-Lowe et al., 2008 ; Shaw et al., 2001).
- Par ailleurs, il a également été mis en évidence que certains **Schémas Précoces Inadaptés (SPI)** sont plus **activés chez les adultes présentant un TDA-H** en comparaison aux personnes ayant un développement typique (Kiraz & Serçelik, 2021 ; Philipsen et al., 2017).
- Toutefois, les liens entre les PEP et les SPI ont peu été étudiés chez les adolescents ayant un TDA-H.

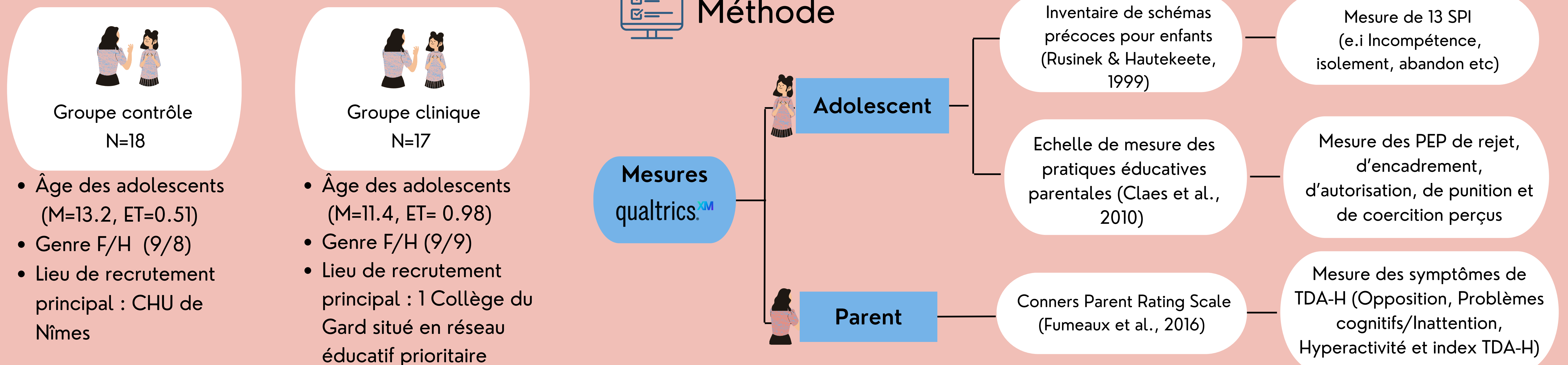


Objectifs

- Comparer les **PEP** et les **SPI** d'adolescents présentant un **TDA-H** et d'adolescents au **développement typique**.
- Examiner les relations entre les **PEP**, les **SPI** et l'intensité des **symptômes du TDA-H** chez des adolescents présentant un TDA-H.



Méthode



Résultats

Comparaison entre les deux groupes :

- Aucune différence significative n'a été observée entre nos deux groupes concernant les PEP.
- Par contre, concernant les SPI, nos résultats montrent que les adolescents ayant un TDA-H ont des scores de SPI significativement supérieur aux adolescents ayant un développement typique pour les SPI d'autocontrôle insuffisant, d'incompétence et d'abandon.

Tableau 1. Comparaison des moyennes aux SPI d'autocontrôle insuffisant, incompétence et abandon (ISPE)

SPI	Groupe clinique	Groupe contrôle	U	p	Taille d'effet
Autocontrôle insuffisant	5.00 ± 1.17	4.00 ± 1.33	85.5	0.023	0.44
Incompétence	4.59 ± 1.23	3.28 ± 1.13	66.5	0.004	0.56
Abandon	4.18 ± 1.13	3.06 ± 1.26	68.0	0.004	0.56

Note : Différences inter-groupes significatives Note: M ± ET; U: Mann-Whitney U test.

Analyse statistique portant sur le groupe clinique :

- Liens entre les SPI et les PEP : corrélation positive significative entre le SPI sens moral implacable et le PEP de punition ($r=0.57$, $p=0.018$).
- Liens entre les SPI et les symptômes de TDA-H : corrélation positive tendancielle non significative entre le SPI isolement et la dimension problèmes cognitifs/d'inattention ($r=0.44$, $p=0.077$) et une corrélation positive tendancielle non significative entre le SPI autocontrôle insuffisant et l'index TDA-H ($r=0.47$, $p=0.057$).
- Liens entre les PEP et les symptômes de TDA-H : aucune corrélation.

Note : r = Corrélation de Spearman.



Discussion et conclusion

- Cette étude a pu mettre en évidence que les SPI suivants étaient plus activés chez les adolescents ayant un TDA-H : **autocontrôle insuffisant, incompétence et abandon**, conformément à ce qui a été démontré chez l'adulte (Kiraz & Serçelik, 2021 ; Philipsen et al., 2017). Cela pourrait être expliqué par la présence d'une hyperactivité/impulsivité qui exposerait davantage l'adolescent à des expériences aversives contribuant aux développements d'une suractivation de ces schémas.
- En revanche aucune différence entre les deux groupes n'est observée pour ce qui est des PEP. Cela pourrait s'expliquer par la présence de certaines limites de notre étude telles que la **faible taille de notre échantillon**, ou des **biais de recrutements** potentiels pour les adolescents ayant un TDA-H (i.e., présence de traitement, possible guidance parentale) et pour les adolescents n'ayant pas de TDA-H (i.e., recrutement en réseau éducatif prioritaire).
- Finalement, nos résultats montrent que plus les adolescents perçoivent que leurs parents ont recours aux **punitions**, plus ils manifestent des niveaux d'activations important sur le **SPI de sens moral implacable**. En ce sens, Kooraneh et Amirsardari (2015) ont déjà pu mettre en évidence que les styles parentaux autoritaires, utilisant davantage les pratiques punitives, étaient corrélés positivement à l'activation des SPI s'inscrivant au sein du domaine de séparation et rejet tel que le SPI de sens moral implacable. Ainsi ce lien pourrait être expliqué par le fait que les pratiques punitives favoriseraient l'émergence de ce type de SPI chez les adolescents ayant un TDA-H.



Références bibliographiques

- Claes, M., Debrosse, R., Miranda, D., & Perchec, C. (2010). Un instrument de mesure des pratiques éducatives parentales à l'adolescence : validation auprès d'adolescents du Québec et de France. *European Review of Applied Psychology*, 60(1), 65-78. <https://doi.org/10.1016/j.erap.2009.11.001>
- Craig, F., Margari, F., Legrottaglie, A. R., Palumbi, R., De Giambattista, C., & Margari, L. (2016). A review of executive function deficits in autism spectrum disorder and attention-deficit/hyperactivity disorder. *Neuropsychiatric Disease and Treatment*, 11(91). <https://doi.org/10.2147/ndt.s104620>
- Fumeaux, P., Mercier, C., Roche, S., Iwaz, J., Bader, M., Stéphan, P., Ecochard, R., & Revol, O. (2016). Validation of the French Version of Conners' Parent Rating Scale Revised, Short Version: Factorial Structure and Reliability. *Canadian journal of psychiatry. Revue canadienne de psychiatrie*, 61(4), 236-242. <https://doi.org/10.1177/0706743716635549>
- Kiraz S, Sertçelik S. Adult attention deficit hyperactivity disorder and early maladaptive schemas. *Clin Psychol Psychother*. 2021;1-10. <https://doi.org/10.1002/cpp.2569>
- Kooraneh, A. E., & Amirsardari, L. (2015). Predicting Early Maladaptive Schemas Using Baumrind's Parenting Styles. *Iranian journal of psychiatry and behavioral sciences*, 9(1). <https://doi.org/10.5812/ijpbs.952>
- Modesto-Lowe, V., Danforth, J. S., & Brooks, D. (2008). ADHD: does parenting style matter?. *Clinical pediatrics*, 47(9), 865-872. <https://doi.org/10.1177/0009922808319963>
- Philipsen, A., Lam, A. P., Breit, S., Lücke, C., Müller, H. H., & Matthies, S. (2017). Early maladaptive schemas in adult patients with attention deficit hyperactivity disorder. *ADHD Attention Deficit and Hyperactivity Disorders*, 9(2), 101-111. <https://doi.org/10.1007/s12402-016-0211-8>
- Rusinek s et Hautekeete m. (2000). « Instrument d'étude des schémas des enfants : L'inventaire des schémas précoces pour enfants (ISPE) », *Journal de thérapie comportementale et cognitive*, 9 (2), 55-61.
- Shaw, P., Eckstrand, K., Sharp, W., Blumenthal, J., Lerch, J. P., Greenstein, D., Clasen, L., Evans, A., Giedd, J., & Rapoport, J. L. (2007). Attention-deficit/hyperactivity disorder is characterized by a delay in cortical maturation. *Proceedings of the National Academy of Sciences of the United States of America*, 104(49), 19649-19654. <https://doi.org/10.1073/pnas.0707741104>
- Young, J. E. (2005). Schema-Focused Cognitive Therapy and the Case of Ms. S. *Journal of Psychotherapy Integration*, 15(1), 115-126. <https://doi.org/10.1037/1053-0479.15.1.115>



Contacts

Université de Nîmes,
Site Vauban
Rue du Dr Georges Salan
30000 NÎMES
celine.arnaud@etudiant.unimes.fr