



**HAL**  
open science

# DISTIC et médiation sociale : Analyse sémiotique du site internet de l'observatoire Catalyse Optima

Cyril Masselot

► **To cite this version:**

Cyril Masselot. DISTIC et médiation sociale : Analyse sémiotique du site internet de l'observatoire Catalyse Optima. Culture des Organisations et DISTIC 2005, Laboratoire I3M - parrainage de la SFSIC, Dec 2005, Nice, France. hal-04113310

**HAL Id: hal-04113310**

**<https://hal.science/hal-04113310v1>**

Submitted on 1 Jun 2023

**HAL** is a multi-disciplinary open access archive for the deposit and dissemination of scientific research documents, whether they are published or not. The documents may come from teaching and research institutions in France or abroad, or from public or private research centers.

L'archive ouverte pluridisciplinaire **HAL**, est destinée au dépôt et à la diffusion de documents scientifiques de niveau recherche, publiés ou non, émanant des établissements d'enseignement et de recherche français ou étrangers, des laboratoires publics ou privés.



Distributed under a Creative Commons Attribution - NonCommercial - NoDerivatives 4.0 International License

**DISTIC et médiation sociale :**  
**Analyse sémiotique du site internet**  
**de l'observatoire Catalyse Optima**

**Masselot Cyril**

Ingénieur de Recherches

Docteur en Sciences de l'Information et de la Communication

cyril.masselot@mti.univ-fcomte.fr

Laseldi EA 2281 & Centre MTI@SHS, ThéMA UMR 6049, Université de Franche-Comté

30 rue Mégevand 25030 Besançon Cedex

**Mots clés :** Médiation de l'action sociale, e-sémiotique, Intelligence Territoriale, observation, appropriation

**Résumé :**

L'organisation des sociétés occidentales a généré des inégalités provoquant une fracture sociale et économique, accompagnée d'une fracture numérique que l'amélioration des seuls composants technologiques ne suffira pas à résorber. Les besoins sociaux, chaque jour plus pressants, soumettent l'action sociale à une exigence de rentabilité immédiate. Les DISTIC permettent dans ce domaine d'organiser à la fois les échanges communicationnels nécessaires (concertation entre acteurs *lato sensu*, diffusion des résultats, communication stratégique et politique, co-construction des connaissances territoriales...) et les productions d'informations (collectes, traitements et analyses de données pour le montage d'actions territoriales).

Dans cette perspective, les observatoires d'Intelligence Territoriale "Catalyse" [Girardot 2000 et 2004] sont des DISTIC au service de la médiation sociale et de la médiatisation de l'intervention sociale. Les sites internet qui les instrumentent permettent d'élaborer une approche communicationnelle innovante entre acteurs, citoyens, et monde politique, et de structurer une construction collective des connaissances et des actions territoriales.

L'exemple de l'observatoire Catalyse Optima à Seraing (Belgique) permet d'aborder, par l'analyse sémiotique de son site internet (<http://www.optima-obs.org>), comment l'organisation de l'observation territoriale met en jeu les logiques de communication et d'information nécessaires à l'amélioration des pratiques politiques.

Nous étudions ici selon un angle sémiotique et systémique :

- *le processus de conception* de ce système d'information, en questionnant l'objectif de communication (son émergence, son élaboration, sa place dans l'appareil d'observation)
- *la réalisation concrète* de ce site est en elle-même un acte de communication [Mucchielli 2001], enjeu d'une appropriation des systèmes informationnels et documentaires (appropriation méthodologique comme technologique)
- *le site internet* en résultant : il dénote une intention de communication particulière dont les enjeux peuvent être éclairés par l'analyse de l'activation des horizons d'attente (imaginés) des publics concernés.

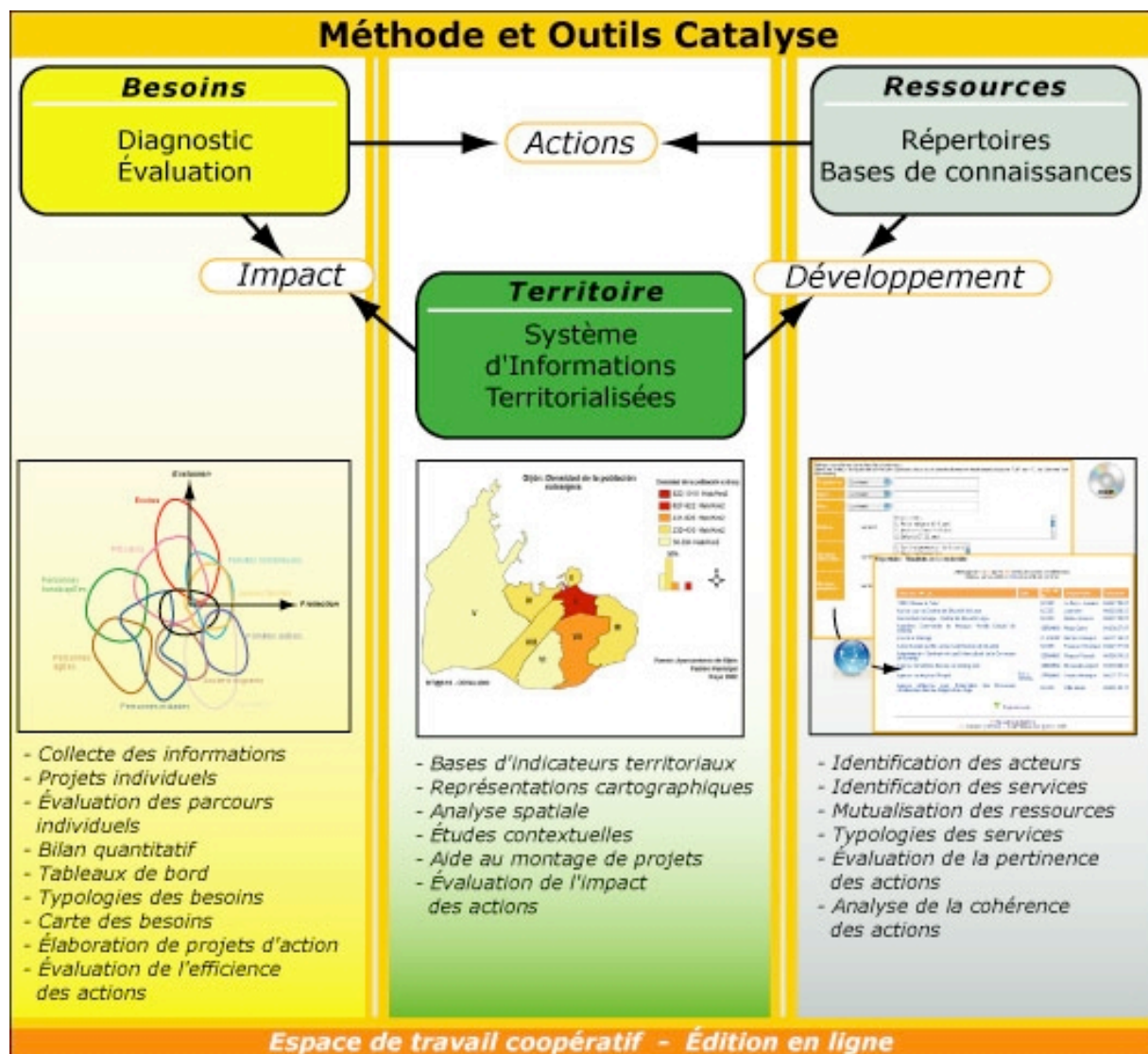
La structure narrative choisie, renforcée par certaines isotopies, définit un territoire de communication où la déclinaison des valeurs et le positionnement des contenus sont à questionner. La mise en scène qui en découle retranscrit la représentation des acteurs sociaux de leur activité dans un contexte culturel et socio-économique particulier ; il participe également à la construction des références du monde social.

L'analyse sémiotique de ce type de production contribue à la définition du rôle des DISTIC dans la médiation de l'action sociale : sont-ils facteurs de dynamisation, de concertation, participent-ils à l'élaboration d'une meilleure gouvernance territoriale ? Quel peut être leur impact réel, social et politique, sur le développement territorial ?

# 1. Contexte

L'organisation des sociétés occidentales a généré des inégalités provoquant une fracture sociale et économique, accompagnée d'une fracture numérique que l'amélioration des seuls composants technologiques ne suffira pas à résorber. Les besoins sociaux, chaque jour plus pressants, soumettent l'action sociale à une exigence de rentabilité immédiate. Les DISTIC permettent dans ce domaine d'organiser à la fois les échanges communicationnels nécessaires (concertation entre acteurs *lato sensu*, diffusion des résultats, communication stratégique et politique, co-construction des connaissances territoriales...) et les productions d'informations (collectes, traitements et analyses de données pour le montage d'actions territoriales).

Dans cette perspective, les observatoires d'Intelligence Territoriale "Catalyse" [Girardot 2000 et 2004] sont des DISTIC au service de la médiation sociale et de la médiatisation de l'intervention sociale. Ils organisent l'observation territoriale et la construction mutualisée de la connaissance en confrontant à un diagnostic des besoins un état des ressources disponibles, et un ensemble de données contextuelles, comme l'indique le schéma suivant :



Catalyse : Schéma

Les sites internet qui les instrumentent permettent d'articuler une logique de la diffusion, où la communication est considérée comme l'instrument d'acceptabilité de la qualité des résultats, avec une logique de co-construction du développement territorial, où la communication est un élément du dispositif général, et dont les actes ne peuvent être pensés qu'en système.

Une approche sémiologique de la conception comme de la réalisation de sites internet d'observatoires Catalyse permet de repérer quels sont les facteurs utiles à la dynamisation de ce type d'organisation sociale et politique (Masselot, 2005b) : les isotopies repérées ou construites permettent d'activer certains horizons d'attente qui structurent une intention de communication. La mise en scène des éléments constitutifs des prestations du site connote une représentation du monde, et induit une certaine construction des références. Les enjeux structurels comme individuels, professionnels comme psycho-cognitifs, influent sur le territoire de communication qui ne prend son sens que par le mode de narration institué.

La particularité de la démarche de la méthode Catalyse veut que les acteurs prennent en charge la totalité des travaux nécessaires, accompagnés pendant un certain laps de temps par des experts. Ils acquièrent ainsi les compétences leur permettant de s'autonomiser.

L'exemple de l'observatoire Catalyse **Optim@** (<http://www.optima-obs.org>) à Seraing (Belgique) permet d'aborder, par l'analyse sémiotique de son site internet, l'organisation de l'observation territoriale et la façon dont elle met en jeu les logiques de communication et d'information nécessaires à l'optimisation des pratiques politiques.

Optim@ se présente ainsi sur son site :

*"Optim@ est un observatoire économique et social. Il établit de façon continue le diagnostic d'une région déterminée et plus particulièrement son niveau de bien-être. Il anime la coordination et la mise en réseau des acteurs sociaux d'une région. Il développe avec la population d'un territoire déterminé des actions dans le but d'améliorer son niveau de vie.*

*C'est une asbl créée à Seraing (Belgique) en janvier 2001. Elle est soutenue par la Région wallonne, la Communauté française de Belgique et le Fonds social européen."*

Nous étudions ici selon un angle sémiotique et systémique :

- *le processus de conception* de ce système d'information, en questionnant l'objectif de communication (son émergence, son élaboration, sa place dans l'appareil d'observation)
- *la réalisation concrète* de ce site est en elle-même un acte de communication [Mucchielli 2001], enjeu d'une appropriation des systèmes informationnels et documentaires (appropriation méthodologique comme technologique)
- *le site internet* en résultant : il dénote une intention de communication particulière dont les enjeux peuvent être éclairés par l'analyse de l'activation des horizons d'attente (imaginés) des publics concernés.

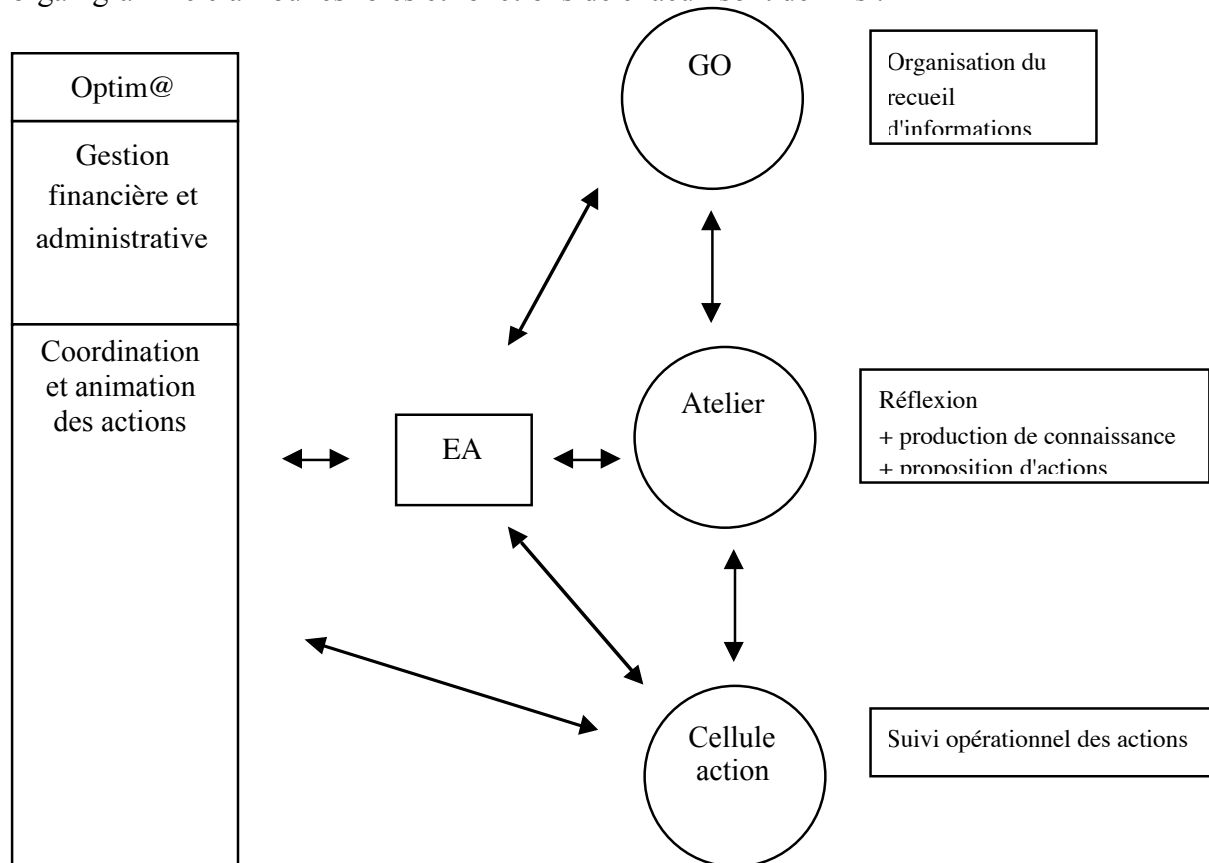
La structure narrative choisie, renforcée par certaines isotopies, définit un territoire de communication où la déclinaison des valeurs et le positionnement des contenus sont à questionner. La mise en scène qui en découle retranscrit la représentation des acteurs sociaux de leur activité dans un contexte culturel et socio-économique particulier ; il participe également à la construction des références du monde social.

L'analyse sémiotique de ce type de production contribue à la définition du rôle des DISTIC dans la médiation de l'action sociale : sont-ils facteurs de dynamisation, de concertation, participent-ils à l'élaboration d'une meilleure gouvernance territoriale ? Quel peut être leur impact réel, social et politique, sur le développement territorial ?

## 2. Conception et réalisation

### 2.1. Objectifs de communication

L'observatoire Optim@ regroupe un grand nombre d'acteurs d'horizons divers. Sa genèse (largement décrite dans Masselot, 2004b) a nécessité la mise en place d'un organigramme clair où les rôles et fonctions de chacun sont définis :



*Optim@ : schéma d'organisation (source interne)*

L'association joue donc un rôle d'interface entre les institutions (qui ont besoin d'une entité juridique claire) et les acteurs du territoire. Le "GO" est ici le Groupe Opérationnel, regroupant tous les acteurs participant à l'observatoire. "EA" est l'équipe d'animation, qui émane des acteurs : ce sont des individus, représentant leurs structures, dont l'investissement institutionnel est plus fort que les autres, et qui ont décidé en conséquence de consacrer une partie de leur temps à travailler pour et dans l'observatoire, parfois moyennant une compensation financière au prorata du temps passé, parfois comme une tâche intégrée dans la fonction structurelle. La "base" réelle est donc constituée du GO, où tout le monde se retrouve, pour organiser le recueil d'information, et les grandes orientations des activités.

Les programmes européens incluent une obligation de diffusion des résultats des actions financées : un site internet répond au besoin de médiatisation de l'action sociale, à tous les échelons territoriaux. Il est utilisé dans la méthode Catalyse comme un outil nodal de co-construction du savoir au service de la médiation des pratiques de concertation et de décision, objectif qui dépasse les obligations contractuelles. La conception d'un tel site demande une réelle réflexion collective afin d'articuler ces deux visions : l'énonciation de l'objectif de création d'un site internet tend à répondre à l'engagement de diffusion.

L'intégration des principes de l'Intelligence Territoriale a poussé ici l'association à réfléchir à la conception d'un outil de communication au service de l'observation sans pour

autant négliger les principes de publication des activités et résultats. Le site en résultant n'est donc pas un intranet uniquement composé d'outils accessibles au seul partenariat, ni une simple vitrine mettant en valeur des conclusions et des activités. L'élaboration des objectifs de communication a permis en interne de constater que cette vision double n'est pas *a priori* intégrée par chaque composante : les individus directement concernés par la réflexion et la genèse du projet, qui devient une fonction officielle de leur emploi, sont confrontés à ces deux logiques (diffusion / co-construction) qu'ils doivent eux-mêmes chercher à équilibrer.

L'appropriation des enjeux méthodologiques révèle l'importance des choix de communication qui seront effectués : l'élaboration du plan de site "imaginé" est un moment propice à une prise de conscience globale, par les questions concrètes qu'elle soulève (que veut-on publier, comment veut-on se présenter, de quels outils doit-on disposer pour les besoins de l'observation...). L'analyse de l'existant joue ici un rôle prépondérant car permet d'évaluer pragmatiquement ces divers aspects : c'est également un outil souvent novateur pour les acteurs concernés qui s'approprient une méthode de conception de projet parfois méconnue.

## **2.2. Réaliser : un acte de communication**

L'appareil méthodologique a mené les acteurs d'Optim@ à prendre en compte les enjeux communicationnels selon leurs besoins, et à leur manière. La réalisation du site suit un schéma de projet qui permet de régulièrement interroger ces enjeux afin de réorienter la réflexion : la manière de répondre aux principes de diffusion est un acte de communication à part entière qui demande de choisir une stratégie particulière (analysée plus loin). L'articulation avec l'observation territoriale intègre la préoccupation du respect de cette stratégie qui doit coexister avec la qualité scientifique des recherches menées.

C'est cette particularité qui a poussé à organiser l'équipe porteuse du projet (principalement l'association Optim@ elle-même, responsable de l'interface avec les autres instances comme leur conseil d'administration, l'EA, le GO et les ateliers), et à imaginer une procédure de production des contenus impliquant chacun selon son rôle. Ainsi, les membres de l'association animent la réalisation des contenus : écriture des textes, structuration formelle (titres, accroches, indications typographiques), création des illustrations (prises de photographies, retouches légères, choix, légendes...). Rédacteurs de certains éléments, ils coordonnent l'élaboration de documents émanant des ateliers, et aboutissent à leur validation consensuelle. Le conseil d'administration se réserve un droit de regard, celui du responsable éditorial, sur ces contenus. Ces premiers matériaux, construits collectivement, passent ensuite entre les mains d'un journaliste sensibilisé aux développements des politiques locales afin d'aboutir à une réécriture plus accessible tout en respectant son caractère scientifique. Des navettes internes permettent ensuite de les finaliser, avant de les soumettre à une validation officielle par l'ensemble des partenaires (selon les thématiques concernées) et par le conseil d'administration. La mise en ligne réelle peut alors avoir lieu.

L'intérêt de la démarche collaborative réside notamment dans l'implication active des divers protagonistes : l'élaboration des contenus suppose une adhésion aux objectifs de communication posés, et une appropriation de la démarche. La communication devient collective, généralisée, et aboutit à un produit où la diffusion de l'information révèle une vision partagée du groupe en lui-même, et du monde dans lequel il évolue. Les enjeux individuels et institutionnels sont alors absorbés dans un consensus général, donnant lieu à l'établissement d'un nouveau territoire de communication équilibré, décrit par l'analyse sémiologique explicitée ci-dessous.

### 3. Analyse sémiologique

Voici la page d'accueil du site de l'observatoire Optim@, sujet de cette étude :

Observation • Participation • Territoire • Intégration • Méthodologie • @ction



## Observer et réfléchir pour mieux agir



Optim@ est un observatoire économique et social. Il établit de façon continue le diagnostic d'une région déterminée et plus particulièrement son niveau de bien-être. Il anime la coordination et la mise en réseau des acteurs sociaux d'une région. Il développe avec la population d'un territoire déterminé des actions dans le but d'améliorer son niveau de vie. C'est une asbl créée à Seraing (Belgique) en janvier 2001. Elle est soutenue par la Région wallonne, la Communauté française de Belgique et le Fonds social européen.

### Appel à communication (29/04/2005)

« *Territoire, bien-être et inclusion sociale* »  
3ème colloque international du Réseau Européen d'Intelligence Territoriale,  
20 et 21 octobre 2005 au Palais des Congrès de Liège (Belgique)

En savoir plus : <http://www.ulg.ac.be/geoeco/segefa/reit>

### MISSIONS

L'asbl Optim@ observe de façon permanente la population de la ville de Seraing (Belgique) dans les domaines de la santé, de l'emploi et de l'habitat. Elle dirige un observatoire du bien-être de la population avec la méthode Catalyse.

Elle anime les collaborations entre une soixantaine de partenaires privés et publics engagés dans la lutte contre l'exclusion sociale. Elle développe des actions innovantes dans les domaines de la santé, de l'insertion socioprofessionnelle et du logement. Ces actions sont évaluées. L'association Optim@ en assure la modélisation afin de pouvoir transférer ces projets et les reproduire dans d'autres villes ou régions.

Depuis 2002, Optim@ échange son expérience avec les promoteurs d'autres projets similaires en Wallonie et à Bruxelles par l'intermédiaire du Réseau belge d'intelligence territoriale (REIT.be). Ce réseau fait partie du Réseau européen d'intelligence territoriale (REIT), qui réunit actuellement des opérateurs de terrain et des chercheurs universitaires de 10 pays européens.

### EN TOUTES LETTRES

Optim@ est un acronyme de :

- O**bservation  
Le diagnostic social et médical est établi par le biais d'observations et de statistiques.
- P**articipation  
Les citoyens participent activement à la recherche de solutions et à leur réalisation.
- T**erritoire  
L'action cible une région dont les faiblesses et les atouts sont clairement identifiés.
- I**ntégration  
La coordination des acteurs sociaux augmente l'efficacité de leurs interventions.
- M**éthodologie  
L'objectif est de définir une méthode reproductible dans un autre environnement.
- @**ction  
Les technologies de l'information permettent d'assurer le transfert vers un autre territoire des actions menées concrètement.

### ACTUALITÉS

- 20/09/2005  
>Atelier Logement
- 13/09/2005  
>Atelier Développement Communautaire
- 13/09/2005  
>Atelier Emploi
- 23/07/2005  
>Les activités d'été au Biez du Moulin
- 22/07/2005  
>Les activités d'été au Biez du Moulin

> Consultez les archives  
**CONTACTEZ-NOUS**

Avec le soutien de :



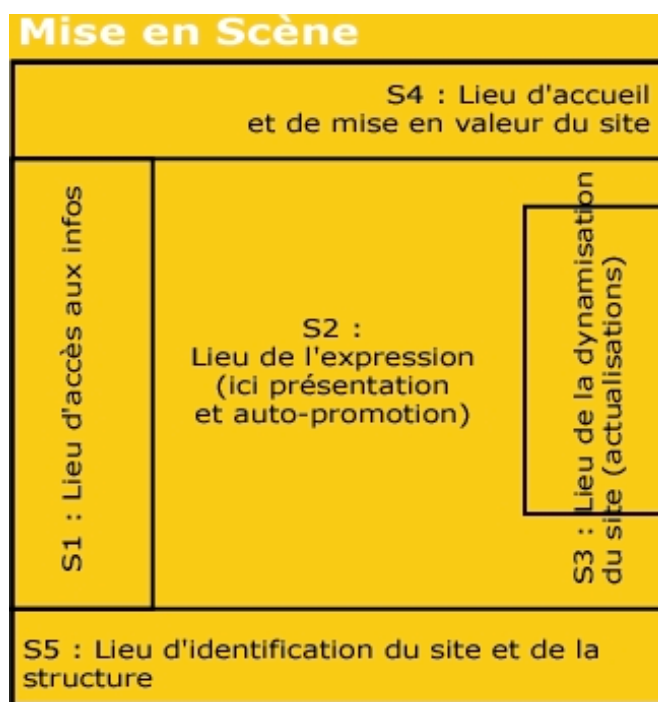
Observatoire socio-économique

Page d'accueil du site <http://www.optima-obs.org/>



### 3.1. Mise en scène

Le site de l'observatoire Optim@ suit une mise en scène courante et efficace pour ce type d'activités (semblable à celle du site de l'observatoire Integra Plus, cf. Masselot 2005b) : il comporte sur sa page d'accueil 5 scènes. Ce gabarit est respecté dans les autres rubriques du site.



*Topographie et Mise en scène*

Le menu du site (scène 1 notée S1) permettant l'accès aux diverses rubriques est le résultat d'un choix pragmatique assumé : toutes les possibilités doivent être visibles dès l'affichage de la page, et lors de l'impression de la page d'accueil (cf. photo plus haut). Ce principe d'accessibilité immédiate nuance délibérément le principe de mémorisation séquentielle qui prévaut en interface homme-machine : les cognitivistes expliquent que l'on traite entre 5 et 7 éléments d'information (mnèmes) dans le même micro-moment.

La structuration en rubriques et sous-rubriques, même déployées, permet de respecter un schéma mental de reconstruction du site en entonnoir : la page d'accueil comporte 5 scènes, 5 éléments → le détail de la scène 1 comporte 6 rubriques ou prestations (P. Stockinger, 2005) → chaque prestation comporte 7 items. On reste dans une modélisation se reposant sur un style professionnel et presque journalistique : la forme doit être au service du contenu et non l'inverse. L'attention est portée au texte, à ce qui est dit plus qu'à ce qui est montré : c'est en tout cas l'intention initiale affichée des concepteurs.

L'iconographie accompagnant le premier bloc de texte au centre possède ici le statut premier d'illustration, dont la position permet surtout de trancher dans un colonage de texte trop large donc illisible. La profusion des couleurs introduit un effet esthétique de gaieté légère aussitôt mise en résonance avec les objets de cette photo, des personnes formant un groupe paraissant attendre quelque chose. Son sens ne paraît pas clair intuitivement ; le texte peut laisser penser qu'il s'agit de la population avec laquelle des actions sont développées. On

entraîne délibérément l'internaute à se questionner sur les éléments disposés, en cherchant les réponses dans le lieu de l'expression en scène 2 (S2).

### 3.2. REFIsotopies

On va s'attacher ici à l'analyse de deux isotopies particulières que l'on peut relever sur ce site, celles de la sidérurgie et de l'optimisme collectif.

#### 3.2.1. Sidérurgie

Le site reste généralement sobre et ne possède pas d'éléments en profusion créant une forte isotopie. La permanence des références à la sidérurgie la font cependant ressortir comme une isotopie primordiale :

- La couleur de fond du bandeau est gris anthracite
- L'illustration du bandeau en page d'accueil représente des wagonnets remplis de charbon
- Ces wagonnets sortent d'usines à hauts-fourneaux que l'on distingue en arrière-plan
- Cette illustration est remplacée dans toutes les prestations par celle d'une usine de traitement du charbon :



- Ces éléments sont représentés comme dans la réalité du terrain : un peu de neige, de la fumée lourde et basse, du matériel plutôt âgé..., ce qui résonne avec le stéréotype de la sidérurgie (pollution, saleté, désolation, froid).
- Les rubriques du menu sont en noir-charbon, et les sous-menus en gris-cendre.

Aucun traitement spécifique n'a été effectué afin d'atténuer l'image négative que véhicule la sidérurgie, à la différence de la communication institutionnelle de groupes comme Arcelor, détenteur de ces usines : une vidéo disponible sur le site [www.arcelor.com](http://www.arcelor.com) vante les produits en acier et leurs usages sans présenter une seule image des lieux de production.

L'intention de communication veut poser ici le cadre contextuel du projet : "*nous travaillons dans une zone d'industrie sidérurgique ; nous connaissons des problèmes de pollution, de santé, d'environnement ; nous connaissons les problèmes liés au déclin de la sidérurgie dans le monde, le chômage, la faible qualification, la mainmise d'une branche industrielle sur une région ; notre environnement est froid et désolé.*"

#### 3.2.2. Optimisme collectif

Cette touche de réalisme est immédiatement tempérée par une bonne dose d'optimisme :

- Le sigle donne le ton : optim@, l'optimisme sur internet, l'optimum sur internet, qu'on peut lire encore "en direction de l'optimisme", l'arobase signifiant *vers*,

*chez, en direction de.* Connotation forte de ce que peut apporter cette association dans un contexte tant dévalorisé, tendant vers l'optimisation, autre connotation de la racine "optim-" (optimum...).

- La présence des couleurs jaune, orange et rouge, gaies, chaudes et ensoleillées contrastent fortement avec le gris et la neige. La douceur du soleil implique un dynamisme que la chape de plomb des usines sous la neige ne laisse pas transparaître, même si le rouge rappelle aussi les hauts-fourneaux, créant un lien non représenté.
- Les photos présentent dans la scène 3 dans les autres rubriques du site sont pour la plupart fortement colorées et représentent des individus dans des ambiances collectives et généralement gaies. Ces illustrations placées en résonance avec les textes induisent la dimension collaborative et partenariale des activités professionnelles, en insistant sur les bénéficiaires des actions plutôt que sur les membres du dispositif Optim@.
- Le logo présent dans le bandeau reprend les couleurs chaudes, et les organise selon un graphisme stylisé qui renvoie à la structuration du territoire d'intervention, la commune de Seraing, schématisée en trois grands secteurs, l'association étant au centre tout en agissant partout : le cercle jaune central rappelle un bouton dans un logiciel ou sur un site, qu'il suffit de cliquer pour provoquer une action. Il est d'ailleurs rappelé constamment par son utilisation en image réduite dans les rubriques.

La situation est grave, mais pas désespérée : on peut conserver un certain optimisme, car la population et les acteurs sociaux agissent sur notre territoire de manière optimale. Tels semblent être l'attitude et le territoire de communication exposés par la juxtaposition de ces isotopies.

### **3.3. Horizon d'attente**

Les choix éditoriaux comme de mise en scène tendent à activer chez l'internaute un horizon d'attente qui ressemble à celui des acteurs de ce dispositif :

- Conscience du contexte dans lequel on évolue, et des problèmes qu'il engendre
- Ancrage territorial fort
- Attachement à une activité sidérurgique, pourvoyeuse d'emploi, utile à la vie en société par les produits qu'elle génère
- Constat d'un mal-être généralisé engendrant de nombreuses difficultés physiologiques et psychologiques
- Intention d'action, besoin d'amélioration, dynamisme et optimisme
- Action collective : l'union fait la force, sans populisme, par une action véritablement démocratique

La volonté d'instituer des références constantes à la sidérurgie, au territoire, et à l'optimisme des individus tend à résumer l'ambiance dans laquelle évoluent les acteurs sociaux de ce territoire. L'optimisme à outrance reste un outil de conviction. L'équilibre entre la rédaction des contenus faisant appel à une expertise, et l'appropriation des intentions de communication sociales permet d'afficher une pratique politique fondée sur le collectif. Les concepteurs atteignent ainsi divers publics :

- Les financeurs et responsables politiques (cités en pied de page et dans les textes) constatent qu'une action concertée est possible même dans un contexte défavorisé
- Les partenaires et membres de l'observatoire sont amenés à tenir le même langage en participant à la démarche de communication

- La population bénéficiaire reste au centre des activités et des préoccupations, et est appelée à devenir elle-aussi auteur de l'amélioration du contexte.

## 4. Conclusion

Les outils présents sur ce site internet (explicités dans Masselot 2004b) jouent un rôle de *concertation collective* : l'enrichissement collaboratif de répertoires raisonnés des ressources du territoire, l'observation partagée par les divers acteurs, ainsi que l'élaboration conjointe d'études contextuelles permettent d'améliorer une gouvernance territoriale à laquelle chacun participe activement.

Un DISTIC comme un observatoire Catalyse vise la dynamisation de ces activités, en tant qu'outil accessible en tout point et par tout acteur, réactif et actualisé. Il est plus vécu comme un outil par les membres de l'observatoire que comme un instrument de diffusion d'information. L'impact de cette dernière dimension est difficile à mesurer chez les financeurs et responsables politiques, qu'une étude des usages permettrait de mesurer. En revanche, un impact horizontal est réel : l'expérience de l'observatoire n'est pas mieux décrite que sur ce site où sont disponibles de nombreux documents de référence. C'est ainsi qu'Optim@ est régulièrement contactée pour apporter son expertise à d'autres structures semblables en d'autres lieux. L'effet "tâche d'huile" peut alors avoir lieu, transformant un observatoire en expert pour d'autres observatoires.

Les retombées sociales de telles activités sont à mesurer dans un cadre plus large que le seul site internet qui est un des éléments de Catalyse. Les capacités d'un tel DISTIC à tenir un rôle dans le développement territorial découlent notamment de la dynamisation des flux d'information et de communication qu'il génère, par les outils qu'il contient, au service des acteurs ; elles découlent également de sa contribution à élaborer une culture d'organisation, à une identité nécessaire à la constitution d'un groupe mêlant individus et institutions. La procédure entière, de la conception à l'actualisation du site internet, construit les références d'un nouveau "monde social" : partenariat actif, dynamique, scientifique, et coopératif.

## 5. Bibliographie

- DUMAS Philippe, CHARBONNEL Gilles, 1990. La Méthode OSSAD : pour maîtriser les technologies de l'information. - Paris : les Éd. d'Organisation
- ECO Umberto, 1992. La Production des signes, Le Livre de Poche.
- FONTANILLE, J., 2003, Sémiotique du discours, Limoges, Presses de l'université de Limoges.
- JEANNERET, Yves, et SOUCHIER, Emmanuël, 2001. Fonction éditoriale et Internet : dossier / coordonné par -. Numéro spécial de: Communications et langages, no. 130, décembre 2001, Paris : A. Colin.
- JEANNERET, Yves, et SOUCHIER, Emmanuël, LE MAREC Joëlle, 2003. Lire, écrire, réécrire : objets, signes et pratiques des médias informatisés / sous la dir. de-. [Paris] : Bibliothèque Publique d'Information.
- JEANNERET, Yves, et OLLIVIER, Bruno, 2004. Les sciences de l'information et de la communication: savoirs et pouvoirs / [numéro de Hermès coord. par-], Paris : CNRS.
- GIRARDOT Jean-Jacques, 2004. "Intelligence territoriale et participation", in "Tic & Territoires : quels développements", Lille, Enic et Cies

- GIRARDOT Jean-Jacques, 2000b : "Pauvreté, Expertise et Action", Cités « Sociétés sans droits ? », janvier 2000, PUF, Paris : 63-88.
- MASSELOT Cyril, 2005b. "SIC & et Intelligence Territoriale : Analyse sémiotique du site internet de l'observatoire Catalyse Intégra Plus", Colloque TIC & Territoire 2005, Ile Rousse, ISDM, 2005.
- MASSELOT Cyril, 2005a. "Intelligence Territoriale et Sciences de l'Information et de la Communication : Relations et apports possibles", Séminaire de recherche "Territoires" des réseaux OER et REIT, avril 2004, disponible en ligne sur <http://msh.univ-fcomte.fr/reit/>
- MASSELOT Cyril, 2004b. "Accessibilité et qualité des systèmes d'informations multimédia : transfert méthodologique et technologique", Doctorat en Sciences de l'Information et de la Communication, Université de Franche-Comté, sous la direction du professeur C. Condé. Jury : C. Condé, P. Dumas, Y. Jeanneret, JJ. Girardot. Mention Très Honorable. Disponible en ligne : [http://archivesic.ccsd.cnrs.fr/sic\\_00001282.html](http://archivesic.ccsd.cnrs.fr/sic_00001282.html)
- MASSELOT Cyril, 2004a. "Les TIC dans la méthode Catalyse : Transfert méthodologique et technologique", in "Tic & Territoires : quels développements", Lille, Enic et Cies
- MASSELOT Cyril et BOUGENIES Fanny, 2003. "Apports de la Sémiologie à la conception et à l'analyse de systèmes d'information multimédia", Colloque "Sémiologie 2003 : De la diversité à l'unité du domaine : Théories, méthodes et objets", Paris Sorbonne.
- MUCCHIELLI Alex, 2003, Les sciences de l'information et de la communication, Paris, Hachette
- PERRIAULT Jacques, 2002. l'Accès au savoir en ligne, Coll. Le Champ Médiologique, Odile Jacob.
- STOCKINGER Peter, 2005. Les sites Web : conception, description et évaluation, Lavoisier.
- WOLTON Dominique, 1999. Internet et après ? Une théorie critique des nouveaux médias, Flammarion.