



HAL
open science

Vers une analyse spatiale du matériel céramique de l'épave de la Madrague de Giens

Ninon Basuau, Vincent Dumas

► To cite this version:

Ninon Basuau, Vincent Dumas. Vers une analyse spatiale du matériel céramique de l'épave de la Madrague de Giens. La mer, le littoral et le territoire du IIe s. av. J.-C. au milieu du Ier s. apr. J.-C. entre le Rhône et les Alpes maritimes. Congrès international de la SFECAG (Hyères (Var), 18-21 mai 2023), May 2023, Hyères, France. <hal-04104247>

HAL Id: hal-04104247

<https://hal.science/hal-04104247v1>

Submitted on 23 May 2023

HAL is a multi-disciplinary open access archive for the deposit and dissemination of scientific research documents, whether they are published or not. The documents may come from teaching and research institutions in France or abroad, or from public or private research centers.

L'archive ouverte pluridisciplinaire HAL, est destinée au dépôt et à la diffusion de documents scientifiques de niveau recherche, publiés ou non, émanant des établissements d'enseignement et de recherche français ou étrangers, des laboratoires publics ou privés.



HAL Authorization

VERS UNE ANALYSE SPATIALE DU MATÉRIEL CÉRAMIQUE DE L'ÉPAVE DE LA MADRAGUE DE GIENS

NINON BASUAU *
VINCENT DUMAS **



La fouille de la Madrague de Giens (Hyères, 83), une épave datée du Ier s. av. J.-C., fut dirigée par Patrice Pomey, André Tcherna et Antoinette Hesnard entre 1972 et 1982. Elle est considérée comme la première fouille scientifique sous-marine à grande échelle. Le navire d'environ 40 m de long sur 9 m de large, coulé pour une raison inconnue, transportait une grande cargaison de vin, de céramiques à vernis noir et de céramiques communes en provenance de la péninsule italique.

Ce travail s'inscrit dans le cadre du projet *L'épave de la Madrague de Giens - Reprise des données*, financé par la Shelby White and Leon Levy program for Archaeological Publications de l'Université d'Harvard et dirigé par Laetitia Cavassa (Centre Camille Jullian) et Pierre Poveda (CCJ). Un des objectifs est de reprendre et compléter les études sur l'ensemble du mobilier. En parallèle de l'analyse céramologique, nous avons mis en place un Système d'Information Géographique (SIG) destiné à distinguer les espaces réservés à la cargaison de ceux dédiés à la vie à bord.

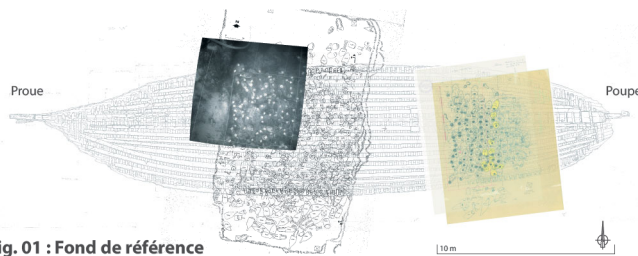


Fig. 01 : Fond de référence

La mise en place du SIG se base sur une méthode régressive : le plan d'architecture navale est utilisé comme fond de référence pour le géoréférencement des différents documents disponibles et pour le positionnement du mobilier (Fig. 01).

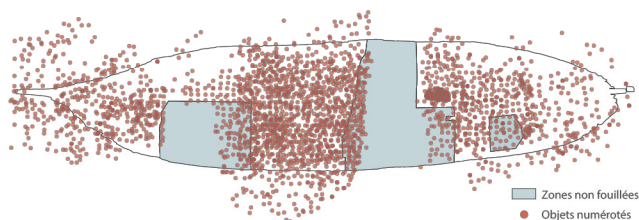


Fig. 02 : Plan de localisation des 2700 objets « numérotés »

Dans un premier temps, les objets « numérotés », en majorité des amphores, ont été positionnés (Fig. 02). Numérotés sous l'eau et par conséquent identifiables sur de nombreux documents, ils ont le rôle de repère topographique pour le positionnement du reste du mobilier mis au jour.

Ce travail s'est appuyé sur un corpus documentaire composé de plans, de couvertures stéréoscopiques, de photographies de détail, de notes manuscrites, de croquis et de cahiers d'inventaires de mobilier (Fig. 03).

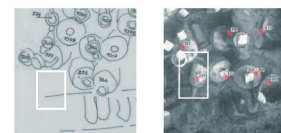


Fig.03

Dans un second temps, les objets « particuliers » ont été positionnés (Fig. 04). Ces derniers, constitués en majorité de vaisselle de table, sont peu visibles sur les photos et rarement positionnés sur les plans. Leur positionnement a donc été réalisé à partir des informations de localisation renseignées dans les inventaires et par rapport aux objets numérotés, selon différents modes opératoires :

- L'objet est localisé dans une direction par rapport à un objet numéroté (Fig. 05)
- L'objet est localisé entre plusieurs objets numérotés (Fig. 06)
- L'objet est localisé dans un carré de fouille (Fig. 07)

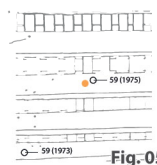


Fig.05

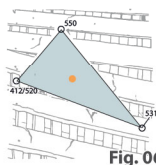


Fig. 06

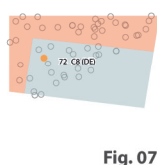


Fig. 07

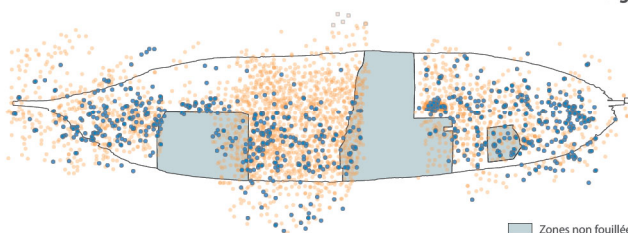


Fig. 04 : Plan de localisation des 935 objets « particuliers »

Si la spatialisation de l'ensemble des objets « particuliers » n'est pas finalisée, pour certaines catégories de mobilier, la répartition des fragments est significative. La céramique non tournée (CNT) semble se concentrer au niveau de la proue du navire (Fig. 08).

Par ailleurs nous pouvons dès à présent utiliser la position des différents fragments afin de confirmer les hypothèses de recollage et préciser les NMI (Fig. 09 : 9798, 13889).

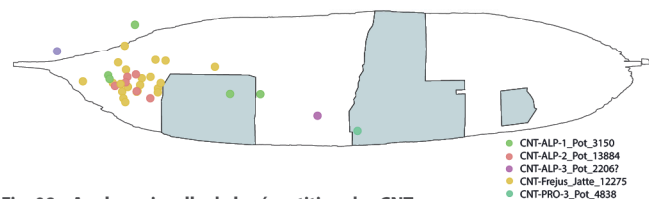


Fig. 08 : Analyse visuelle de la répartition des CNT

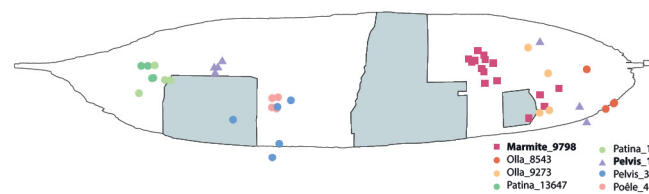


Fig. 09 : Répartition du matériel de bord regroupé par NMI

L'opération Madrague de Giens peut être considérée comme pionnière au regard de ses méthodes d'enregistrement et d'organisation des données. Néanmoins, la reprise d'une masse aussi conséquente d'informations, élaborée sur un temps long, rend ce travail complexe et chronophage.

Les premières analyses réalisées confirment toutefois le potentiel d'une telle démarche, tout en soulignant la nécessité d'intégrer les données des nouvelles analyses céramologiques et de finaliser le positionnement des objets particuliers.

Une fois ces étapes achevées, d'autres traitements plus pointus pourront être mis en œuvre, qu'il s'agisse de la répartition des objets présentant des traces d'utilisation, ou encore du croisement des différentes catégories de mobilier pouvant correspondre à de la dotation de bord ou des objets personnels. Ce type d'analyse permettra d'asseoir nos hypothèses sur la localisation des différents espaces à bord du navire.

Des analyses plus poussées de la répartition des objets, intégrant le nombre de fragments et les NMI, nous permettront de déterminer avec plus de probabilité le positionnement original des objets étudiés et leur zone de concentration (Fig. 10).

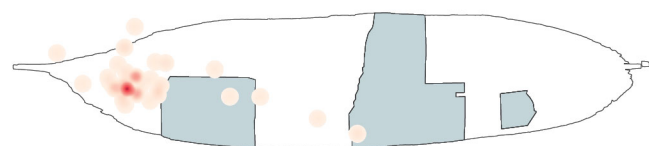


Fig. 10 : Carte de densité des CNT pondérée par le nombre de fragments



Centre Camille Jullian
Histoire et archéologie de la Méditerranée et de l'Afrique du Nord
de la Préhistoire à la fin de l'Antiquité

Aix-Marseille Université
Sérieusement engagé



MINISTÈRE DE LA CULTURE
DRASSM

DRASSM



ÉCOLE FRANÇAISE DE ROME

* (AIX MARSEILLE UNIV, CNRS, CCJ, AIX-EN-PROVENCE, FRANCE / ÉCOLE FRANÇAISE DE ROME)
ninonbasuau@gmail.com

** (AIX MARSEILLE UNIV, CNRS, CCJ, AIX-EN-PROVENCE, FRANCE) vincent.dumas@gmail.com