

Le questionnement des enseignant-es débutant-es dans les séances d'orthographe

Questions d'orthographe - USLB - 18-20 mai 2022

La question : définition

“Énoncé qui se présente comme ayant pour finalité principale d’obtenir de L2 un apport d’information.” (C. Kerbrat-Orecchioni 1991)

- inclut questions didactiques

“[Le maître] questionne légitimement et sincèrement non pour savoir P mais pour savoir - vérifier - si son interlocuteur sait P, ou est capable d’inférer P à partir de la question.” (Sprenger-Charolles).

Structure formelle vs acte de langage



(dans Astolfi 2008)

Corpus

Séances conçues et menées par des enseignant-es débutant-es

Moments choisis : “discussion”, “mise en commun”, “correction”

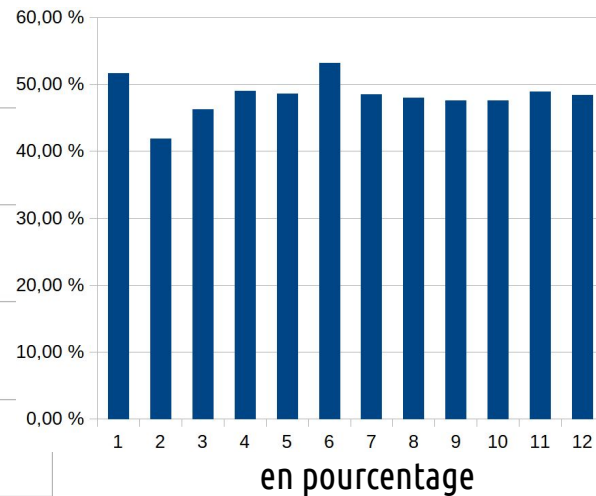
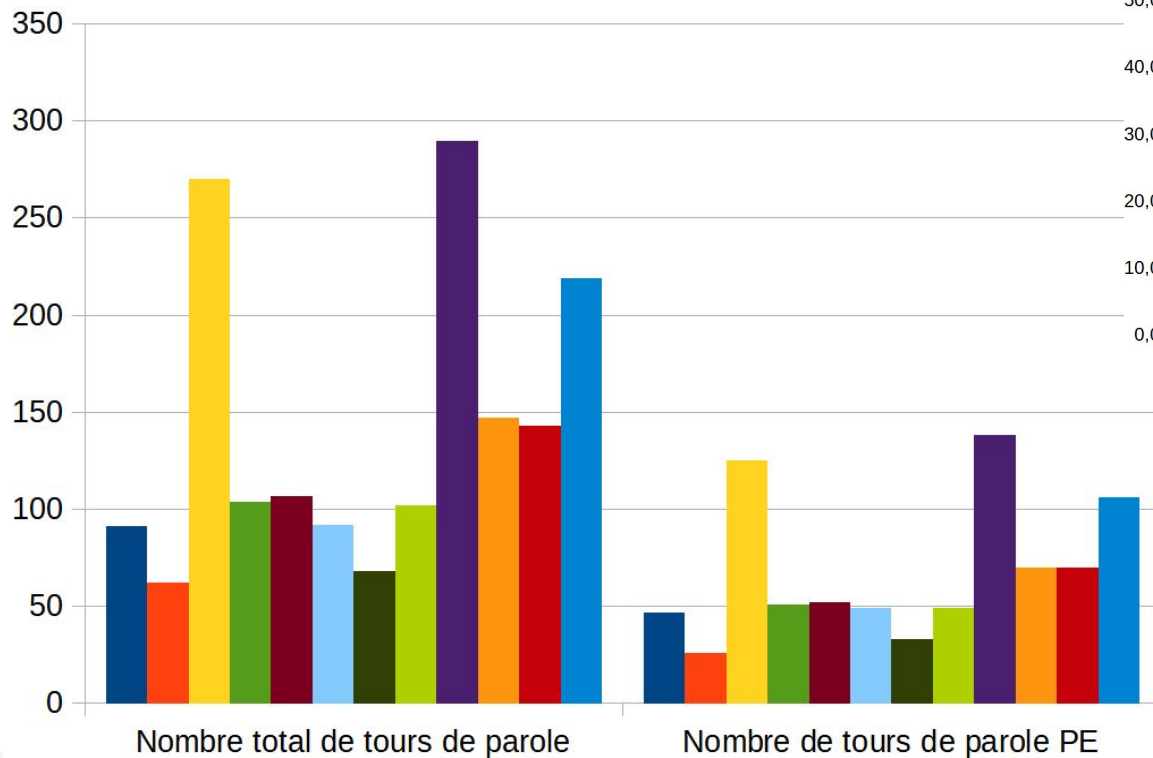
après dictée d’un texte, les élèves doivent “choisir” une graphie et justifier

Durée des séances variable (de 10 à 50 minutes)

Enseignant-e avec classe entière ou groupe

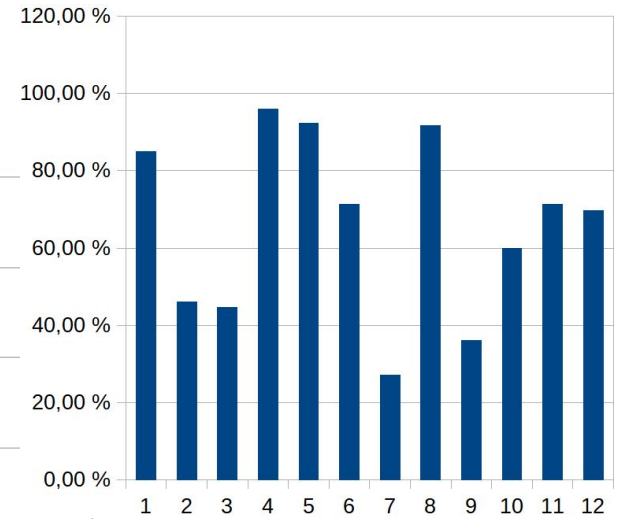
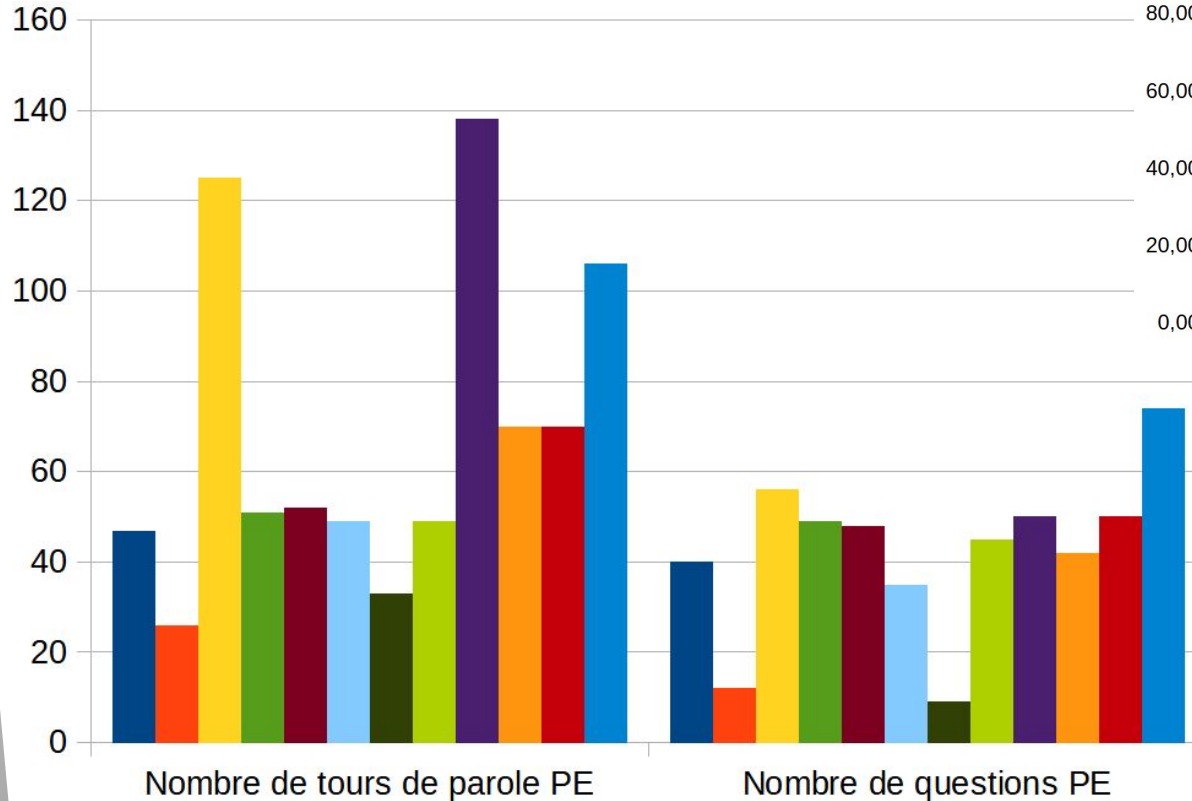
Données quantitatives : interventions des PE

1695 tours de parole ; 816 interventions PE



Données quantitatives : questions des PE

1695 tours de parole ; 816 interventions PE ; 510 questions



La question : problèmes de classification

- selon élément de la phrase sur lequel porte la question
- selon critères formels (question in/directe...)
- selon nature de l'information demandée

...

doit tenir compte du “genre” du dialogue et de l'organisation de l'échange

... dans le contexte de la classe

Comment objectiver l'omniprésence du questionnement ? L. Curtet, D. Perini, S. Tissot

4 fonctions du questionnement (Maulini 2005)

- pour contrôler et évaluer
- pour déstabiliser et prendre en charge le questionnement
- pour guider l'élève et le faire progresser
- pour permettre l'expression et la production

Typologies, selon

- la forme
- le type de connaissances visées (Villeneuve, L., Leblanc, J., Ruph, F., & Lemieux, L., 2010)
- les modes de questionnement (Cogis, 2005)

La question questionne...

Que "déclenche" ces questions comme travail sur l'orthographe ?

Point de vue qualitatif

Majorité de questions ouvertes (“pourquoi?”)

Questions récurrentes : *qu’avez-vous / comment avez-vous écrit... ? (pourquoi ?)*

- les objets de savoir concernés ?
- recours aux manipulations ?
- utilisation du métalangage ?

“Mise en commun” / “correction” d’un texte dicté

Questionnement “mot à mot” / Choix des mots “qui ont fait problème”

la cible	différentes graphies d’un son ([ã], [o]), lettres finales muettes (lexicales), pluriel GN, accord sujet-verbe, homonymie a/à, et/est...
recours aux “manipulations” ?	remplacement (<i>a/avait</i>), ajout <i>ne...pas</i> , “questions” (sémantiques)
utilisation du métalangage ?	verbe, déterminant, nom
quand il y en a, les échanges qu’entraînent les questions portent sur ?	la catégorie grammaticale, le terme déclencheur de l’accord, le choix de la marque graphique (morpho-syntaxe)

Que fait le PE en posant la question ? En quoi ça permet de raisonner sur l'orthographe ?

Lance l'activité, vérifie la disponibilité des élèves, fait avancer la séance	Qui se souvient de la première phrase ? Alors, tout le monde est prêt à travailler ? OK ?
Incite à l'observation, la comparaison, cherche la confrontation	Quelqu'un l'avait écrit autrement ? Et maintenant tu vas choisir lequel des deux ? Qu'est-ce qu'on observe pour les mots commençant par le son [o] ?
Demande une justification ; fait appel au raisonnement (catégorie, "règle" ...)	Pourquoi tu avais mis E T ? C'est quel verbe ? pourquoi on met -nt ? Pourquoi on l'utilise, tu sais ? (<i>à propos de "son"</i>) Et comment tu peux le savoir si tu hésites ? Quelle est la nature du mot poisson ? On utilise quel pronom là quand on met un s à la fin du verbe?
Interroge les E sur le sens des mots	Alors, le thème de la dictée c'est le poisson d'avril, c'est quoi le poisson d'avril ? ... Oui alors c'est quoi le dos ?

75 PE	Alors l'autre mot c'est dos
76 S	Il y a un s il y a un s
77 PE	Ah on lève la main
78 Ki	Le dos il est là
79 PE	Oui alors c'est quoi le dos
80 K	Le dos c'est derrière nous
81 PE	Oui
82 K	C'est derrière nous
83 PE	Alors comment on pourrait dire ça
84 S	Le dos c'est la colonne vertébrale
85 PE	Oui donc le dos c'est ce qu'il y a derrière et qu'est-ce qu'on pourrait dire c'est une partie du
86 K	corps
87 PE	c'est une partie du corps humain le dos
	...

97 PE : Le s oui, alors malgré que l'on dise par exemple un dos il y a quand même un s, dans tous les cas dos s'écrit avec un s

Des questions pour parler de l'orthographe... mais comment ?

- l'él apporte des justifications en se référant à une procédure automatique (sans mobiliser des savoirs grammaticaux)
- l'él s'appuie sur la mobilisation des savoirs du fonctionnement du système linguistique, les catégories grammaticales et leurs propriétés. Elle repose sur des arguments fondés grammaticalement

Justification vs argumentation (Vinel, Bautier 2021)

Demandes de **justification** :

Pourquoi tu avais mis E T ?

Pourquoi il n'y a pas d'accent ?

Demandes d'**analyse** :

C'est quel verbe ? pourquoi on met -nt ?

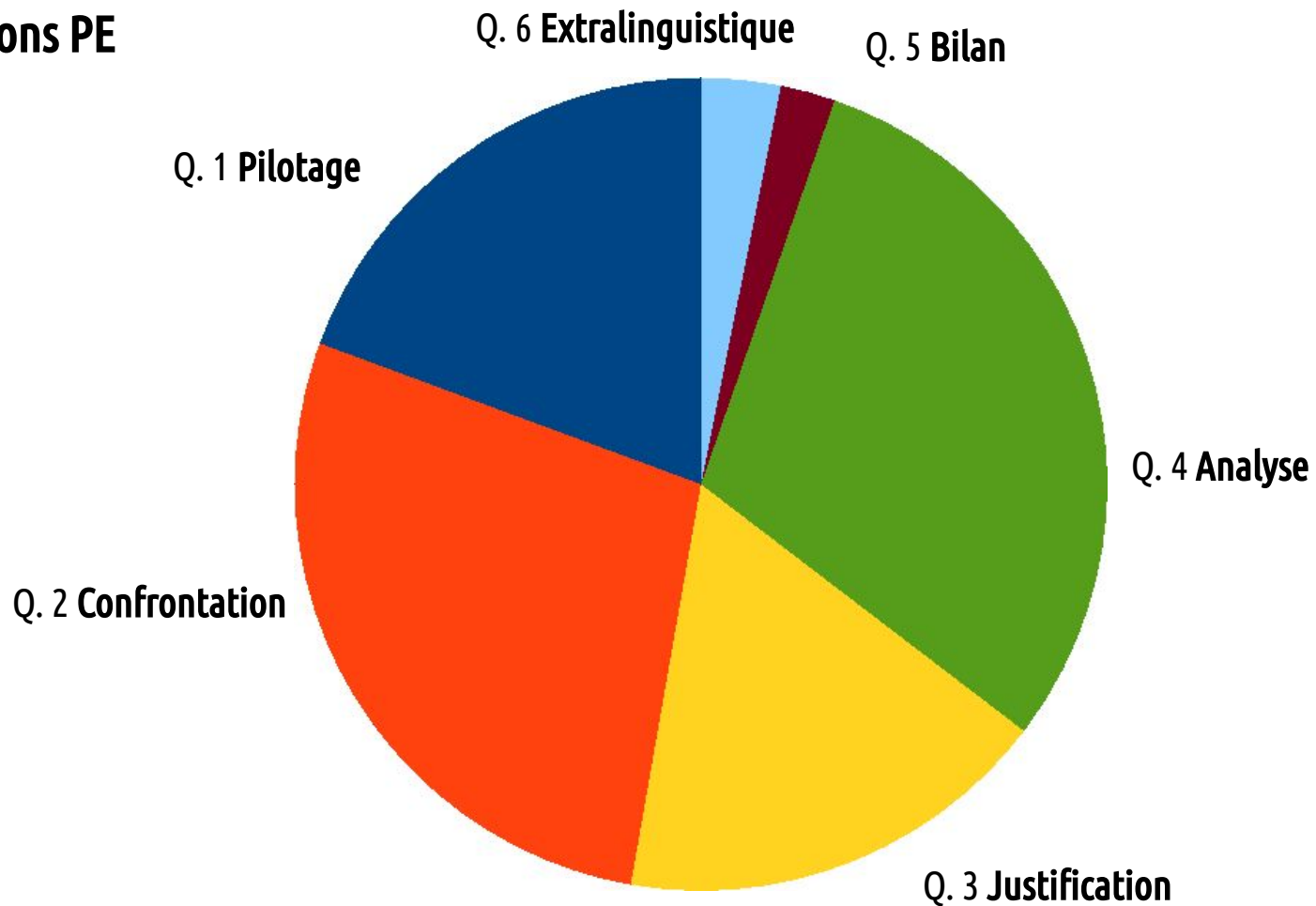
Qu'est-ce que c'est comme mot chante ?

Et comment tu peux le savoir si tu hésites ?

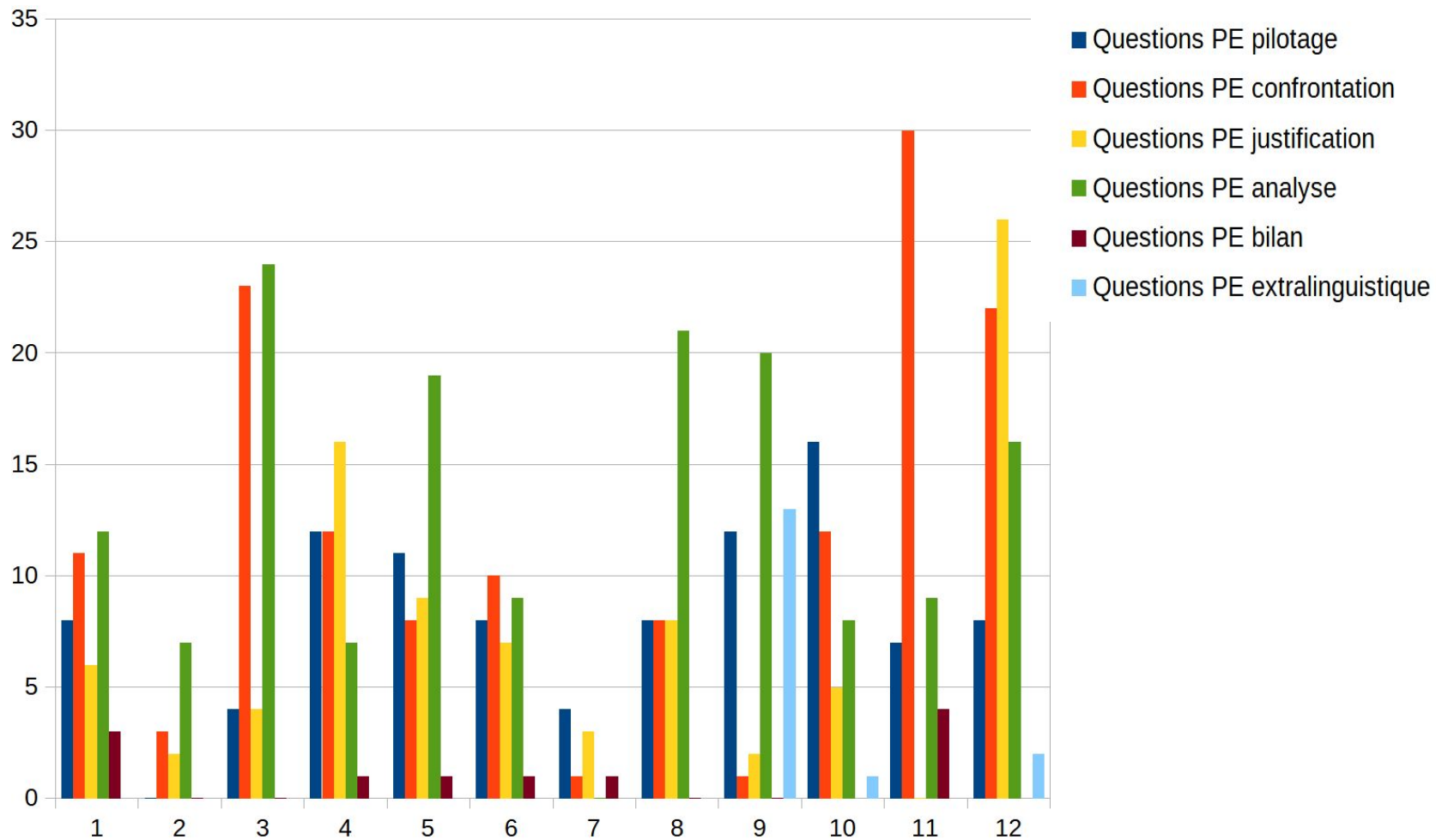
Quelle est la nature du mot poisson ?

On utilise quel pronom là quand on met un s à la fin du verbe ?

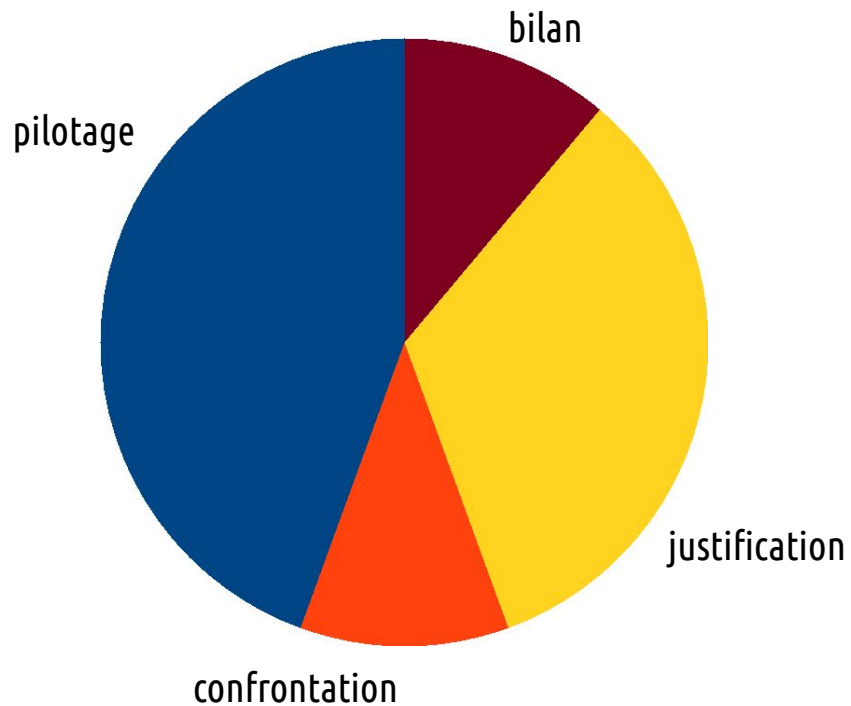
510 questions PE



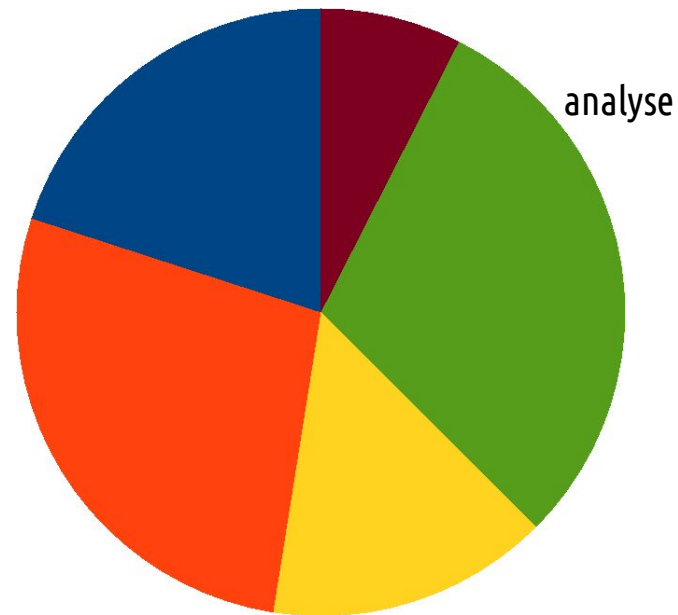
	SAV 7	GEA 1	GEA 2	SAV 8	SAV 9	SAV 6	SAV 5	SAV 13	ARC 1	DUP	DAM 1	DAM 2
tours de parole	91	62	270	104	107	92	68	102	290	147	143	219
tours de parole PE	47	26	125	51	52	49	33	49	138	70	70	106
questions PE	40	12	56	49	48	35	9	45	50	42	50	74
pilotage	8	0	4	12	11	8	4	8	12	16	7	8
confrontation	11	3	23	12	8	10	1	8	1	12	30	22
justification	6	2	4	16	9	7	3	8	2	5	0	26
analyse	12	7	24	7	19	9	0	21	20	8	9	16
bilan	3	0	0	1	1	1	1	0	0		4	0
extraling.	0	0	0	0	0	0	0	0	13	1	0	2



Une répartition variable / qui évolue



SAV 5 : 9 questions



SAV 7 : 40 questions

1 M OK ?

2 M Vous êtes prêts ?

50 Lu à SOUFFLE moi j'ai mis un seul f

51 So non mais c'est pas ça

52 M ah un f ah oui ah non bah ça j'avais pas vu Sa

53 Sa moi j'ai mis le premier

54 M oui **pourquoi ?**

55 So parce que le deuxième y'a A avec accent déjà et SOUFFLE c'est le passé composé

56 M le passé composé oui donc on choisit le ?

57 So A sans accent

58 M super et ensuite ?

64 M **pourquoi ?**

65 Lé parce que c'est LES FEUILLES c'est pluriel

// autre PE (GEA)

311 PE comment est-ce que tu l'écris ?

312 H d e b o u t

313 PE **très bien un autre**

- 39 M Lequel ?
- 40 Am L'avant-dernier
- 41 M **Tu choisirais celui-là ? // pourquoi ?**
- 42 Am Parce que le premier y'a un d à la place du b donc ça fait doit et pas boit
- 43 M En effet on peut l'enlever
- 44 Am après c'est que ya pas de s
- 45 M (à tous les élèves) **Est-ce qu'on mettrait un s à la fin de boit ?** c'est un peu difficile mais vous êtes capables de trouver
- 46 Zo Am a dit non
- 47 Il faut donc expliquer pourquoi
- 48 Zo je ne sais pas
- 49 M Alors je vais vous aider un peu **en conjugaison c'est quoi ce mot ?**
- 50 Ly je sais je sais
- 51 M **oui ?**
- 52 Ly le verbe boire
- 53 M **Ah c'est le verbe boire et quand on le conjugue à quelle personne on met un s à la fin ? Si c'est je tu il ?**
- 54 Faz Elle
- 55 M **Elle ? comment tu fais pour savoir ?**
- 56 M Alors regardez si il y a une affiche dans la classe qui vous donne des exemples de la personne avec laquelle se conjugue le verbe pour qu'il se termine avec un s ?
- 57 Mld tu
- 58 M oui avec le tu on met un s et est-ce que le chat ça représente tu comme personne ?
- 59 él non
- 60 M **ça représente quoi alors comme personne de conjugaison ?** je tu il ? Ha ?
- 61 Ha un animal ?
- 62 M oui et **comme personne de la conjugaison ?**
- 63 Ma il
- 64 M voilà il boit du lait et donc comme ce n'est pas tu on ne va pas mettre un s à boit car c'est toujours qu'avec tu qu'il y a un s en conjugaison et parfois avec j aussi. Donc on va enlever bois avec un s et on va garder boit avec un t car le verbe boire quand il est avec il on met un t à la fin et c'est l'affichage de la classe qui vous aide à le savoir. **Est-ce que qq'un voudrait réexpliquer ça rapidement ?**

SAV 7

1 M Vous avez des questions avant de commencer ?

15 M Selon vous comment s'écrit le mot parmi les propositions écrites au tableau ? Mais vous allez aussi nous expliquer pourquoi vous choisissez d'écrire le mot de cette façon. Par exemple...

29 M et donc maintenant on va choisir lequel des deux ?

30 Ma CHAT avec un t

31 M Pourquoi tu penses que c'est celui-ci

32 Ma **parce qu'on peut dire le chaton aussi**

33 M voilà c'est de la même famille comme la femelle la chatte. donc on va garder celui avec le t.
Comment il s'appelle ce t d'ailleurs ?

34 Ma le t muet

35 M oui tout à fait donc ici ...

57 M et pourquoi on a mis un s à la fin ?

58 E **parce qu'il y en a plusieurs**

59 M et comment tu sais qu'il y en a plusieurs qu'est-ce qui te fait dire ça ?

60 E parce qu'il y a LES devant

61 M **Voilà il y a le déterminant LES devant donc on sait que derrière ce mot souvent on va mettre un s à la fin car ça montre un pluriel. Et vous savez ce que c'est le mot ENFANT en grammaire, Ha ?**

62 Ha un nom

63 M un nom très bien et donc **comme il y a le déterminant LES devant on met bien un s à la fin parce qu'on nous indique qu'ils sont plusieurs**

Des pratiques composites

PE a l'initiative des questions et de la clôture de l'échange

Activent différentes approches (sémantique surtout)

Questions posées ne construisent pas toujours un "questionnement" sur la langue

Interactions ne permettent pas (toujours) aux élèves d'apprendre à raisonner

> peu de place pour la grammaire dans les justifications apportées ou recherchées par PE

// ce que les enseignants disent de leurs pratiques, de leur passé...

// types de justifications utilisées entre pairs (sans élèves) - cf. ACFAS 2022

Ce qui ressort des échanges entre pairs - écho avec les séances analysées

ACFAS, Coret, Tabourdeau, 2022

- les arguments ne sont pas hiérarchisés
- les savoirs sur le fonctionnement de la langue sont peu mobilisés
- la phrase n'est pas analysée (on procède mot par mot)
- peu de raisonnement "complètement formulés"

"elles avaient établi quoi ? la librairie, donc ie" ("une petite librairie, qu'elles avaient établie...").

"-us parce que c'est les commerces, qui est-ce qui n'ont pas tenu ? les commerces"

(Tous les commerces qui se sont succédé depuis dans ce local n'ont pas tenu)

"c'est la librairie qu'elles ont établie"

"oui mais c'est elles qui ont établi la librairie, donc -ies".

Posture qui consiste à essayer de deviner quel est le "truc" qui permet de prendre une décision.

Conception de la langue et de l'enseignement de l'orthographe ?

Pratiques +/- "sédimentées / reproduites ?

"Face à des erreurs d'orthographe sur des homonymes, l'enseignant constate que les élèves ont du mal à expliquer. **Il a donc fallu que l'enseignant apporte des explications concrètes, c'est-à-dire le remplacement par un mot de la même nature**". (L., p. 14)

Questionner... quoi ? comment ?

Questionner / argumenter aussi en grammaire

Articuler grammaire / orthographe

S'intéresser à la langue "en vrai"

Réformer l'orthographe !

Quelle place pour l'outillage théorique et didactique et le retour sur les pratiques dans la formation ?

Former à ne pas être des questionneurs "naïfs"

- question / questionnement entrée possible
- interactions / finalités
- pratiques d'enseignement de l'orthographe / grammaire

mais des tensions

- Employabilité immédiate vs temps long de la formation / l'accompagnement
- Tenue de classe, outils clé en main vs choix d'enseignement