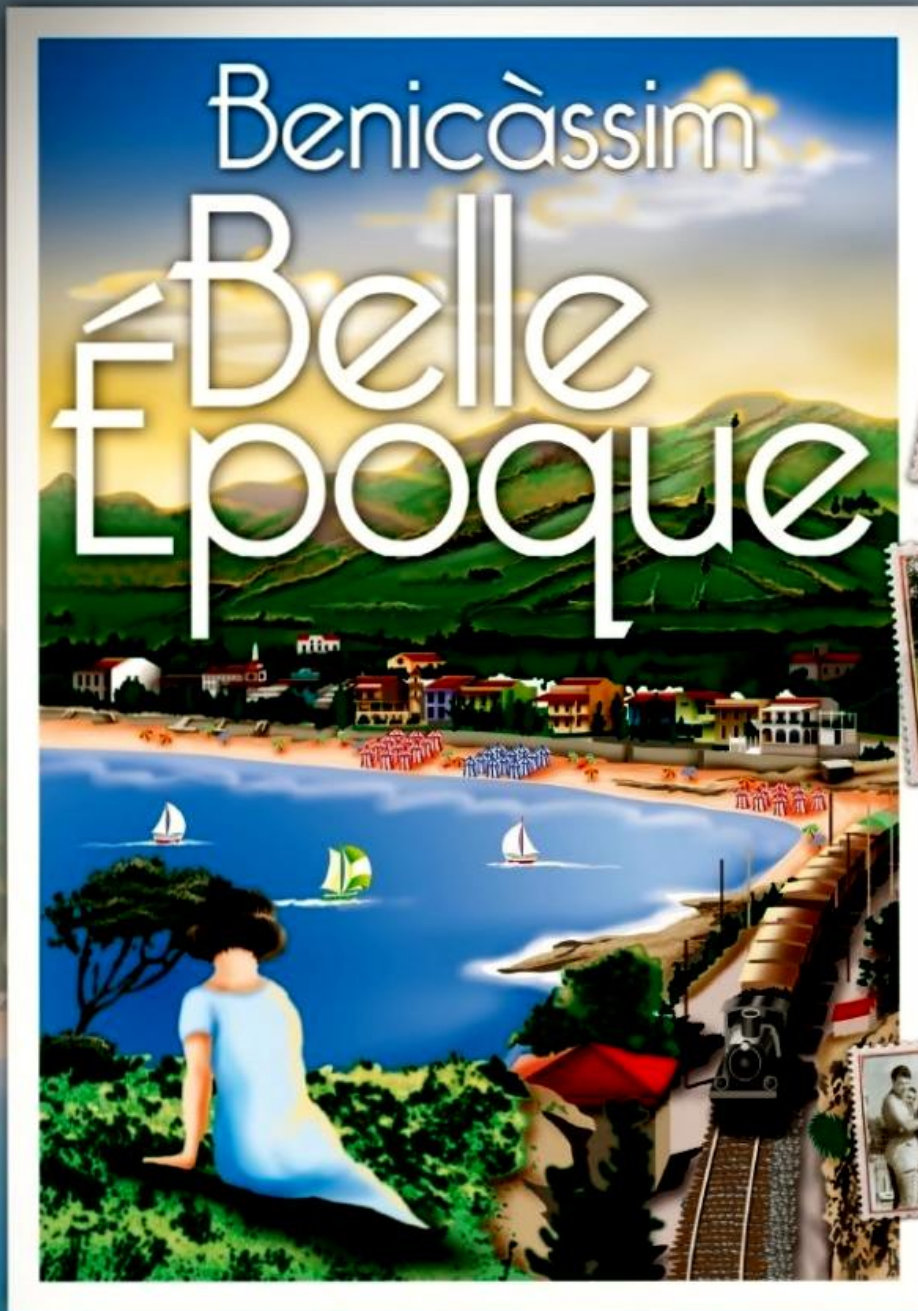


LES STATIONS BALNÉAIRES ESPAGNOLES, MÉMOIRE ET SOUVENIR D'ANTAN
COMME NOUVEL INSTRUMENT DE MANAGEMENT DURABLE ?

Atelier 3 - L'adaptation au changement, le rôle des stations et aires touristiques
dans le changement global

Par Patrice BALLESTER



Recreación histórica de las Villas de Benicàssim

7/8/9 de Septiembre 2012

PLAYAS DEL VORAMAR Y ALMADRABA (Paseo Pilar Coloma)

Vehículos de época. Muestra de artesanía. Recreación militar. Mercadillo.
Juegos infantiles. Actuaciones musicales. Teatro. Maratón fotográfico.
Cine en la playa. Fiesta de la Vendimia y mucho más ...

www.benicassimmegusta.com

BALLESTER Patrice

Enseignant-chercheur en géographie du tourisme

École Supérieure de Tourisme - Toulouse Grand-Sud

Toulouse Tourism School

76, allée Jean Jaurès, Boîte n°38

31000 Toulouse

patrice.ballester@gmail.com

Biographie : L'auteur est enseignant-chercheur en géographie et marketing du tourisme à Grand Sud Formation - École de Tourisme. Il exerce également dans le secondaire comme professeur d'histoire-géographie dans l'Académie de Toulouse et comme intervenant à Toulouse Business School. Il est membre de la Société de géographie (Paris) et docteur Ph.D. en géographie, tourisme et aménagement de l'espace. Ces travaux portent sur l'adaptation à la mondialisation des sociétés et des littoraux méditerranéens. Il privilégie des terrains d'études comme la ville de Barcelone et l'arc méditerranéen européen. L'UNESCO, le paysage urbain, l'urbanisme et le management durable des stratégies touristiques mobilisent actuellement ses recherches.

Cette communication a pour objectif d'évaluer et de comprendre les nouvelles stratégies de management des stations balnéaires espagnoles comme Oropesa de Mar et Benicàssim dans la province de Castellón à partir du rapport qu'entretiennent les acteurs politiques, les habitants et les touristes avec leur territoire et les ressources patrimoniales et environnementales passées et présentes. L'évaluation des adaptations des espaces productifs touristiques se comprend à travers de récentes mutations, il convient de souligner la nouvelle prise de conscience de la mémoire des stations balnéaires et à travers celle-ci d'un levier d'action pour un tourisme plus responsable permettant de s'inscrire dans une stratégie essentiellement spatiale et culturelle. Pour y répondre, ces stratégies de management se déclinent en trois points : (1) certaines rues, avenues, architectures locales et monuments se voient confier le rôle de rappel à l'histoire de la station, tout en ayant subis de multiples dégradations ou une pression de l'urbanisation (immobilier de tourisme), voire les aléas climatiques et l'actuelle crise économique espagnole, (2) la stratégie événementielle et la fête populaire restent indissociables de ses stations balnéaires avec un folklore reconnu et attendu chaque année, mais aussi avec des changements et des innovations comme pour la mise en scène et en récit du paseo Coloma à Benicàssim avec la nouvelle manifestation culturelle dite de la «Belle Époque». Dans ce cas précis, l'histoire de vieilles demeures classées ou en cours de restauration sur le front de mer, l'histoire de la station, l'histoire familiale et l'initiative d'un film associatif par les habitants du quartier se concrétisent pour animer et aménager durablement ou de manière éphémère un espace public remarquable en proie à de profondes mutations.

(3) En outre, le musée de nature et d'archéologie devient une figure obligée de la station balnéaire et s'offre aux visiteurs, tout en permettant de retrouver des mécanismes perdus comme les associations d'archéologie locale, la visite des écoliers sur les chantiers ou des sites naturels. Néanmoins, la prise de conscience par les touristes de leur environnement de vacances se matérialise avec une certaine appréhension ou un certain malaise des visiteurs à la vue des dégâts produits sur l'environnement depuis 1960 lors de la visite du musée. Ces jeux de mémoires, de l'oubli ou de leur réactivation ayant des conséquences spatiales bien visibles sont l'objet de notre communication avec certes des manipulations, des débats et des altérations. À cela, pendant bien longtemps, le tourisme a été associé à une destruction de la mémoire des stations à travers des capacités de charge répondant au tourisme de masse, voire la création d'un patrimoine contemporain en total décalage avec le milieu écologique et culturel local ; mais ne sont-ils pas à leur tour objet de récupération et de croissance touristique pour des destinations touristiques en demande d'une nouvelle identité – construction identitaire ?

Bibliographie indicative :

Benjamin W., 1997. *Paris, capitale du XIX^e siècle. Le livre des passages*. Paris, Editions du Cerf.

Florence D., 1997. *Enquête sur le tourisme de masse : l'écologie face au territoire*. Paris, Belin.

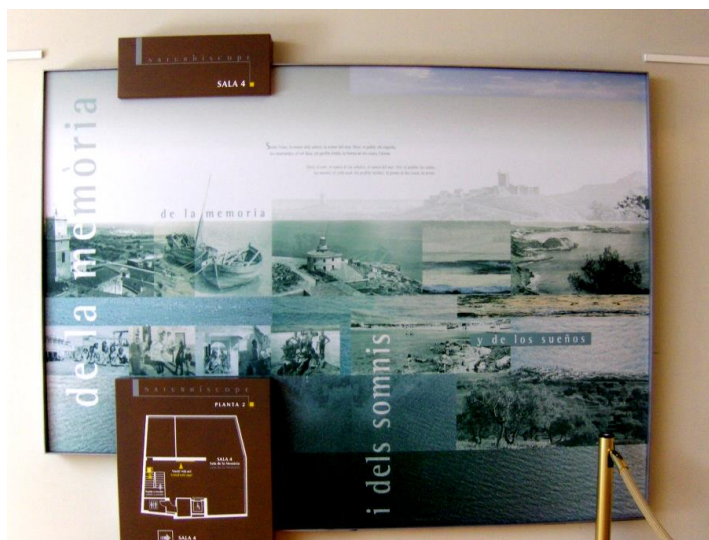
Rieucou, J. 2010. « Nature urbaine et urbanité dans la station touristique de Salou (Espagne), au travers de l'étude : d'un parc-promenade, d'un *paseo*, d'un parc urbain », *EchoGéo*, URL : <http://echogeo.revues.org/12191>

This communication aims to evaluate and understand the new management strategies of Spanish seaside resorts such as Oropesa de Mar and Benicàssim in the province of Castellón from the relationship that political actors, inhabitants and tourists have with their territory. and past and present heritage and environmental resources. The evaluation of the adaptations of tourist productive spaces can be understood through recent changes, it is worth highlighting the new awareness of the memory of seaside resorts and through this a lever of action for a more responsible tourism. making it possible to fit into an essentially spatial and cultural strategy. To respond to this, these management strategies can be broken down into three points: (1) certain streets, avenues, local architecture and monuments are given the role of reminder of the station's history, while having suffered multiple degradations or pressure from urbanization (tourism real estate), even the vagaries of the weather and the current Spanish economic crisis, (2) the event strategy and the popular festival remain inseparable from its seaside resorts with a folklore recognized and expected each year, but also with changes and innovations such as for the staging and narrative of the paseo Coloma in Benicàssim with the new cultural manifestation known as the “Belle Époque”. In this specific case, the history of old houses listed or being restored on the seafront, the history of the resort, the family history and the initiative of an associative film by the inhabitants of the district materialize to enliven and develop permanently or ephemerally a remarkable public space in the grip of profound changes.

(3) In addition, the nature and archeology museum becomes an essential feature of the seaside resort and offers itself to visitors, while allowing the rediscovery of lost mechanisms such as local archeology associations, visits by schoolchildren to construction sites or natural sites. Nevertheless, the awareness by tourists of their holiday environment materializes with a certain apprehension or a certain discomfort on the part of visitors at the sight of the damage caused to the environment since 1960 when visiting the museum. These games of memories, of forgetting or of their reactivation having clearly visible spatial consequences are the object of our communication with certainly manipulations, debates and alterations. To this, for a long time, tourism has been associated with a destruction of the memory of resorts through load capacities responding to mass tourism, or even the creation of a contemporary heritage totally out of step with the local ecological and cultural environment. ; but are they not in turn objects of recovery and tourist growth for tourist destinations in demand of a new identity – identity construction



Benicàssim, Belle Époque, 2014, PB.



Naturiscope, Oropesa, 2014, PB.



DESCUBRE LA HISTORIA A PARTIR DE JUNIO DE 2014



PASEO COLOMA

KINRAMA

www.paseocoloma.es

Benicàssim
TURISMO



ESCRITO Y DIRIGIDO POR PABLO G. GRANELL

PRODUCCION: BERTA BARBERAN, PABLO G. GRANELL, MARINA OSUNA Y J. JAVIER SAINZ. CO-PRODUCCION: MARINA OSUNA. ANCI DE PRODUCCION: JUAN BICEDO. ASISTENTE DE PRODUCCION: AL TESO SUAREZ.
DISEÑO DE ESCENARIOS: J. JAVIER SAINZ. DIRECCION DE CASTING: KRISTE FIGUERES, AYO DE CAMARA: FRANK RUIZ, DESPUES: NOELIA BLANCA Y JORGE FIGUEROA. SONIDO: CARLOS CERVERA Y PABLO BASS. MONTAJE Y
SOUNDTRACK: BERTA BARBERAN. EDITORIAL: CONSUELO GRANELL. AYUDA VISUAL: JUAN MAY, ANGELES ARANDICOTEN, ADRIANA CAMARA Y FERNANDA VILA. ASISTENTE ELIZABETH MARTINEZ Y
AZAHARA GONZALEZ. MUSICA: ALMUDENA HERNANDEZ Y PILAR ORENGA. TITULOS: PABLO G. GRANELL. PRODUCCION MUSICAL: CARLOS CERVERA Y PABLO BASS. MONTAJE ORIGINAL: DANIEL BODENAS

Illustration et affiche, avec l'aimable autorisation de la Maire de Benicàssim et
du service touristique – [association paseocoloma.es](http://association.paseocoloma.es)

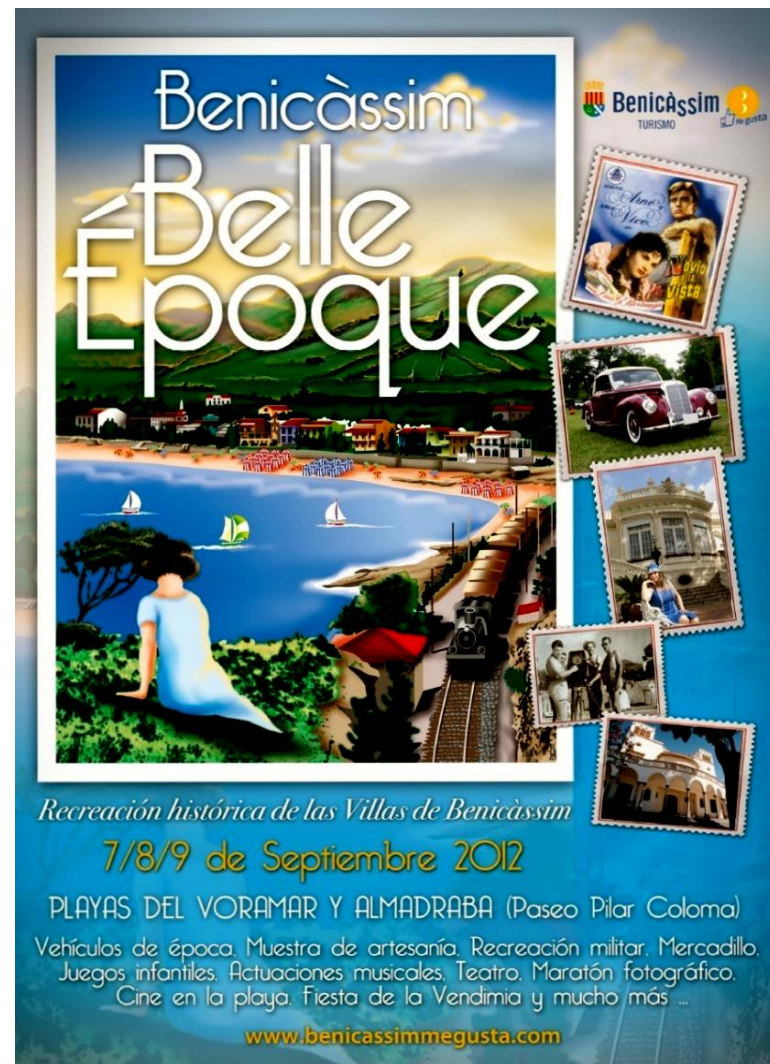
LA MÉMOIRE, L'HISTOIRE ET L'OUBLI DES STATIONS BALNÉAIRES ESPAGNOLES : UN INSTRUMENT DE MANAGEMENT DURABLE ?

Patrice BALLESTER

patrice.ballester@gmail.com

Enseignant-chercheur à Grand Sud

Formation - Toulouse



DIAPO 2

DIAPO 4

DIAPO 6

DIAPO 8

DIAPO 10

1. Introduction

DIAPO 3

DIAPO 5

DIAPO 7

DIAPO 9

11. Conclusion

Bordeaux
16/04

1. Analyser les nouvelles stratégies de management des stations balnéaires espagnoles comme Oropesa de Mar et Benicàssim dans la province de Castellón.

Problématique

Contexte

Site / situation

2. Quels sont les rapports et les innovations des acteurs touristiques / aux ressources patrimoniales et environnementales passées et présentes.

Les enjeux,
paysagers/
touristiques.

3. Il faut souligner la nouvelle prise de conscience de la mémoire des stations balnéaires et à travers celle-ci un levier d'action pour un tourisme plus responsable permettant de s'inscrire dans une stratégie essentiellement spatiale et culturelle.

DIAPO 2

DIAPO 4

DIAPO 6

DIAPO 8

DIAPO 10

1. Introduction

DIAPO 3

DIAPO 5

DIAPO 7

DIAPO 9

11. Conclusion

Bordeaux
16/04





LES ESPACES TOURISTIQUES DE LA PROVINCE DE CASTELLON


 Aéroport international

 Autoroute AP-7

 Route nationale N-340

 Espaces touristiques balnéaires

 Espace touristique naturel - Parc d'Irta

 Agglomération de Castellón de la Plana

 Espaces touristiques de l'arrière-pays

LES ÉCHELLES

LES MÉTHODES

Perception, imagination et support d'une image touristique, économique et culturelle de qualité.

DIAPO 2

DIAPO 4

DIAPO 6

DIAPO 8

DIAPO 10

1. Introduction

DIAPO 3

DIAPO 5

DIAPO 7

DIAPO 9

11. Conclusion

Bordeaux
16/04







DESCUBRE BENIDORM QUÉ HACER PLANIFICA TU VIAJE INSPÍRAME





MAR MEDITERRÁNEO

Pendant bien longtemps, le tourisme a été associé à une destruction de la mémoire des stations à travers une capacité de charge répondant au tourisme de masse, voire la création d'un patrimoine contemporain en total décalage avec le milieu écologique et culturel.

Artificialisation
et destruction de
l'environnement

Déséquilibres
sociaux,
économiques,
environnement
aux, culturels et
de la
gouvernance.

DIAPO 2

DIAPO 4

DIAPO 6

DIAPO 8

DIAPO 10

1. Introduction

DIAPO 3

DIAPO 5

DIAPO 7

DIAPO 9

11. Conclusion

Bordeaux
16/04



NATURHISCOPE

SALA 4

de la memòria

Són: l'aire, el rumor dels arbres, el rumor del mar. Són: el poble, els vigants, les muntanyes, el cel blau, els perfils blancs, la forma de les coses, l'aroma.

Són: el aire, el rumor de los árboles, el rumor del mar. Son: el pueblo, los vigantes, los montañas, el cielo azul, los perfils blancos, la forma de las cosas, la arena.

de la memoria

y de los sueños

i dels somnis

NATURHISCOPE

PLANTA 2



SALA 4
Sala de la Memòria

Vindrà més aviat.
Col·locat aquí el segon.

SALA 4



Hybridation
Inventivité
Processus de
résilience

Vers un
management
durable des
stations
touristiques
de Castellón
?

Une nouvelle
mise en
scène et en
récit des
stations
balnéaires.

DIAPO 2

DIAPO 4

DIAPO 6

DIAPO 8

DIAPO 10

1. Introduction

DIAPO 3

DIAPO 5

DIAPO 7

DIAPO 9

11. Conclusion

Bordeaux
16/04



Scénographie.

Stratégie

Des oublis ?
Marina d'Or ?

Un instrument
civique ?

Perception de
l'espace-temps
contrariée

DIAPO 2

DIAPO 4

DIAPO 6

DIAPO 8

DIAPO 10

1. Introduction

DIAPO 3

DIAPO 5

DIAPO 7

DIAPO 9

11. Conclusion

Bordeaux
16/04



Scénographie.

Stratégie

Des oublis ?
Marina d'Or ?

Un instrument
civique ?

Perception de
l'espace-temps
contrariée

DIAPO 2

DIAPO 4

DIAPO 6

DIAPO 8

DIAPO 10

1. Introduction

DIAPO 3

DIAPO 5

DIAPO 7

DIAPO 9

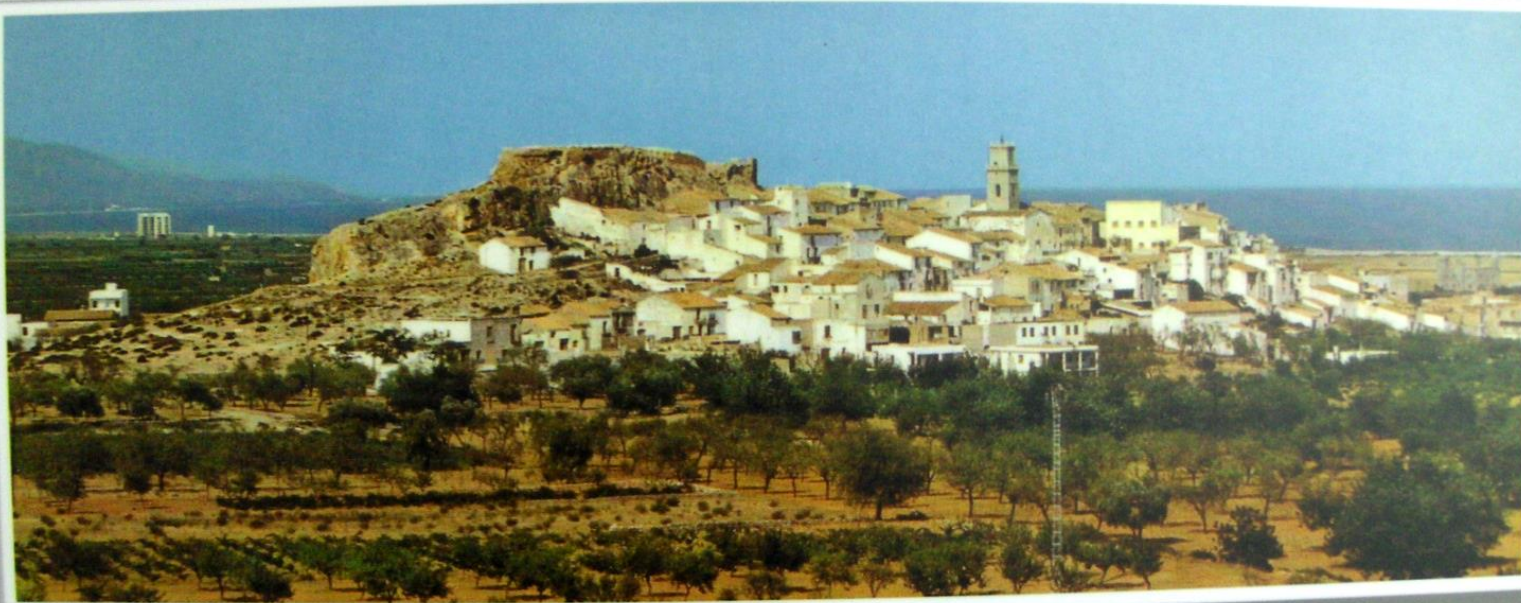
11. Conclusion

Bordeaux
16/04



Scénographie.

Stratégie



Des oublis ?
Marina d'Or ?

Un instrument
civique ?

Perception de
l'espace-temps
contrariée



DIAPO 2

DIAPO 4

DIAPO 6

DIAPO 8

DIAPO 10

1. Introduction

DIAPO 3

DIAPO 5

DIAPO 7

DIAPO 9

11. Conclusion

Bordeaux
16/04



Scénographie.

Stratégie

Des oublis ?
Marina d'Or ?

Un instrument
civique ?

Perception de
l'espace-temps
contrariée

DIAPO 2

DIAPO 4

DIAPO 6

DIAPO 8

DIAPO 10

1. Introduction

DIAPO 3

DIAPO 5

DIAPO 7

DIAPO 9

11. Conclusion

Bordeaux
16/04

DIBUIXA EL TEU CASTELL

DIBUJA TU CASTILLO

Scénographie.

Stratégie

Des oublis ?
Marina d'Or ?

Un instrument
civique ?

Perception de
l'espace-temps
contrariée

DIAPO 2

DIAPO 4

DIAPO 6

DIAPO 8

DIAPO 10

1. Introduction

DIAPO 3

DIAPO 5

DIAPO 7

DIAPO 9

11. Conclusion

Bordeaux
16/04



Naturhiscope
Un espace de rencontre avec la mer et l'identité locale

Scénographie.
Stratégie

Des oublis ?
Marina d'Or ?
Un instrument civique ?
Perception de l'espace-temps contrariée

1. Introduction

DIAPO 2

DIAPO 4

DIAPO 6

DIAPO 8

DIAPO 10

DIAPO 3

DIAPO 5

DIAPO 7

DIAPO 9

11. Conclusion

Bordeaux
16/04

- **Une volonté d'inscrire ces anciens villages de pêcheurs dans un réseau de coopération culturel et de faire participer toute la population (San Filiu de Guixols, Vinaròs, Benidorm, Calpe, Denia), depuis 8/5 ans environ.**
- **L'infrastructure culturelle permet de valoriser la station balnéaire (image positive, «respecter et comprendre »).**
- **Les risques sont pourtant nombreux, pour Benidorm, le musée Boca del Calvri ouvert en 2014, ferme en 2015 à cause de la crise hypothécaire et des finances publiques (privatisation, U. A.)**

DIAPO 2

DIAPO 4

DIAPO 6

DIAPO 8

DIAPO 10

Bordeaux
16/04

1. Introduction

DIAPO 3

DIAPO 5

DIAPO 7

DIAPO 9

11. Conclusion



Estás en: Las Provincias > Noticias Comunitat Valenciana > Noticias Alicante > **La historia de Benidorm reunida en una calle**

ALICANTE

La historia de Benidorm reunida en una calle

19.01.13 - 00:18 - ANDREA VICENTE | BENIDORM.

Comenta esta noticia |



- El futuro Museo, a solo 50 metros de L'Hort de Colon, contará con exposiciones desde los antiguos pobladores hasta la actualidad
- Reinician las obras del futuro centro Boca del Calvari



Tres operarios realizan trabajos en el futuro Museo de

Desde los antiguos pobladores hasta el PGOU que convirtió al municipio en una ciudad moderna y vertical. Siglos de documentos y enseres reunidos en un edificio que se complementa con una casa museo a solo 50 metros. Benidorm ha apostado por dar lustre a su historia para que los residentes

INNOVATION
ET DÉBOIRE
D'UNE MISE
EN
TOURISME

CULTURE ET
RENTABILITÉ

MÉMOIRE/
HISTOIRE ET
PAYSAGE

DIAPO 2

DIAPO 4

DIAPO 6

DIAPO 8

DIAPO 10

1. Introduction

DIAPO 3

DIAPO 5

DIAPO 7

DIAPO 9

11. Conclusion

Bordeaux
16/04



INNOVATION
ET DÉBOIRE
D'UNE MISE
EN
TOURISME

CULTURE ET
RENTABILITÉ

MÉMOIRE/
HISTOIRE ET
PAYSAGE

DIAPO 2

DIAPO 4

DIAPO 6

DIAPO 8

DIAPO 10

1. Introduction

DIAPO 3

DIAPO 5

DIAPO 7

DIAPO 9

11. Conclusion

Bordeaux
16/04



INNOVATION
ET DÉBOIRE
D'UNE MISE
EN
TOURISME

CULTURE ET
RENTABILITÉ

MÉMOIRE/
HISTOIRE ET
PAYSAGE

1. Introduction

DIAPO 2

DIAPO 4

DIAPO 6

DIAPO 8

DIAPO 10

DIAPO 3

DIAPO 5

DIAPO 7

DIAPO 9

11. Conclusion

Bordeaux
16/04

Hotel Tanit Benidorm

Blog Corporativo del Hotel Tanit***



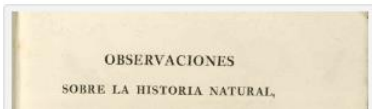
Historia del Turismo en Benidorm

★★★★★ 31 Votes

Los orígenes turísticos de Benidorm:

Siglo XIX

Las primeras referencias turísticas a Benidorm se las debemos al famoso botánico y naturalista valenciano Antonio José Cavanilles y Palop (1.745-1.804) quien en su interés por la agricultura y las costumbres de su región natal publicó el libro 'Observaciones sobre la historia natural, geografía, agricultura, población y frutos del reino de Valencia (1.795-1.797)' en donde menciona ciertos aspectos de Benidorm que pudo ver sobre el terreno.



Benidorm abre, por fin, el Museu Boca del Calvari aunque sin tener claro su futuro

- › La exposición 'Mare de Déu del Sofratge, 275 anys de devoció' inaugura el museo y lo mantendrá abierto hasta mediados de junio
- › El Ayuntamiento no ha resuelto todavía cómo será la gestión del primer museo de la ciudad, aunque hace unos meses se descartó su privatización

BLOG  youtube 



desarrollado por Gen72 www.gen72.com - Todos los derechos reservados
[Política de Privacidad](#)

INNOVATION
ET DÉBOIRE
D'UNE MISE
EN
TOURISME

CULTURE ET
RENTABILITÉ

MÉMOIRE/
HISTOIRE ET
PAYSAGE

DIAPO 2

DIAPO 4

DIAPO 6

DIAPO 8

DIAPO 10

1. Introduction

DIAPO 3

DIAPO 5

DIAPO 7

DIAPO 9

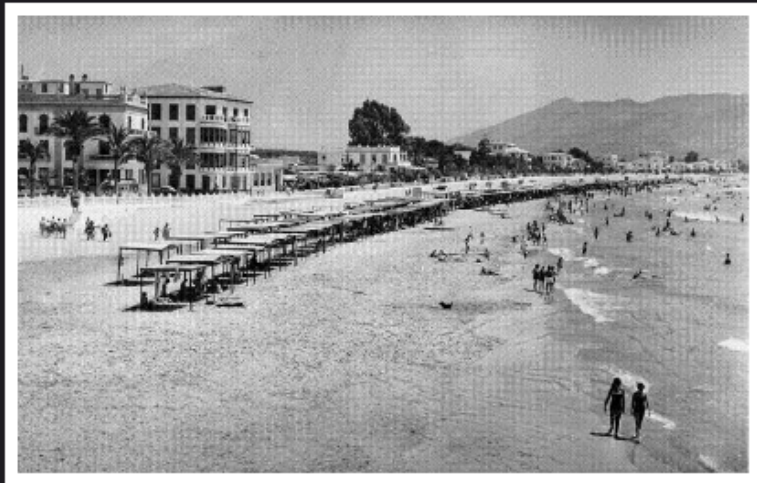
11. Conclusion

Bordeaux
16/04

Un poco de historia de Benidorm y como nació el Hotel Don Pancho

Un poco de historia de Benidorm

Antes de la década de 1960, Benidorm era un pequeño pueblo de pescadores con menos de 3.000 habitantes. La pesca, junto con la mejora de la agricultura, ayudó a impulsar una economía local que poco a poco se fue haciendo cada vez más fuerte. El tráfico de barcos por la costa también aumentó y trajo más riqueza a la zona.



Sobre 1952, la actividad pesquera de Benidorm entró en declive. Este hecho fue que alentó a los gobernantes a aprobar nuevos planes de desarrollo destinados a fomentar el turismo.

En 1956, el alcalde Pedro Zaragoza Orts consiguió la aprobación

del primer Plan General de Desarrollo Urbano de España, que incluyó la autorización de la construcción vertical (rascacielos) en lugar de la construcción horizontal que era lo normal a lo largo de las costas españolas.



DIAPO 2

DIAPO 4

DIAPO 6

DIAPO 8

DIAPO 10

Bordeaux
16/04

1. Introduction

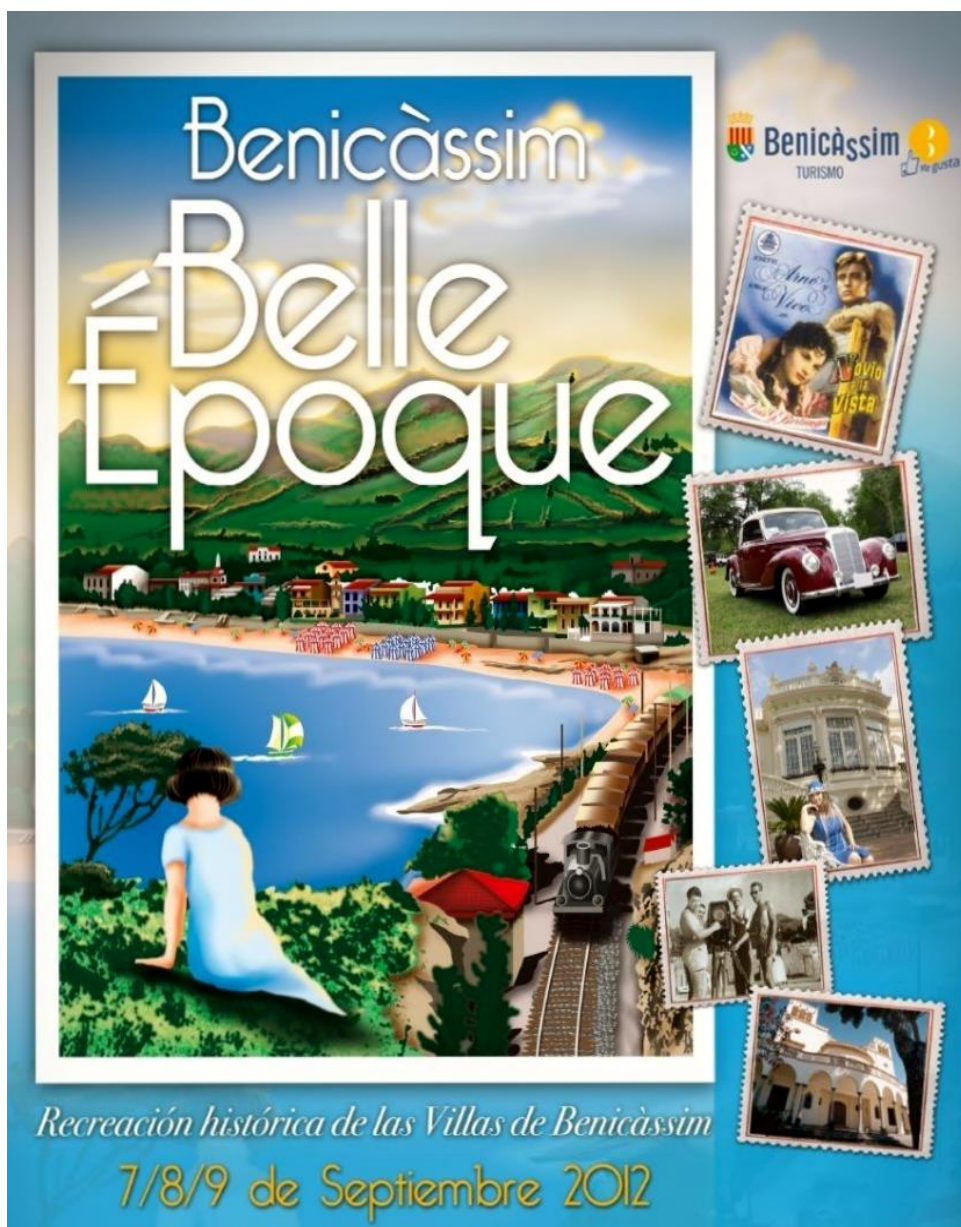
DIAPO 3

DIAPO 5

DIAPO 7

DIAPO 9

11. Conclusion



DES RUINES
COMME
SUPPORT D'UNE
MANIFESTATION

LE SOUVENIR
DE LA BELLE
ÉPOQUE
COMME
PROCESSUS
DE
RECONQUÊTE
URBAINE

TOP MANTA
PASEO
MARCHANDISATION

DIAPO 2

DIAPO 4

DIAPO 6

DIAPO 8

DIAPO 10

1. Introduction

DIAPO 3

DIAPO 5

DIAPO 7

DIAPO 9

11. Conclusion

Bordeaux
16/04



DES RUINES
COMME
SUPPORT D'UNE
MANIFESTATION

LE SOUVENIR
DE LA BELLE
ÉPOQUE
COMME
PROCESSUS
DE
RECONQUÊTE
URBAINE

TOP MANTA
PASEO
MARCHANDISATION

DIAPO 2

DIAPO 4

DIAPO 6

DIAPO 8

DIAPO 10

1. Introduction

DIAPO 3

DIAPO 5

DIAPO 7

DIAPO 9

11. Conclusion

Bordeaux
16/04



DES RUINES
COMME
SUPPORT D'UNE
MANIFESTATION

LE SOUVENIR
DE LA BELLE
ÉPOQUE
COMME
PROCESSUS
DE
RECONQUÊTE
URBAINE

TOP MANTA
PASEO
MARCHANDISATION

DIAPO 2

DIAPO 4

DIAPO 6

DIAPO 8

DIAPO 10

DIAPO 3

DIAPO 5

DIAPO 7

DIAPO 9

11. Conclusion

Bordeaux
16/04

1. Introduction

DES RUINES
COMME
SUPPORT D'UNE
MANIFESTATION



TOP MANTA
PASEO
MARCHANDISATION

1. Introduction

DIAPO 2

DIAPO 4

DIAPO 6

DIAPO 8

DIAPO 10

DIAPO 3

DIAPO 5

DIAPO 7

DIAPO 9

11. Conclusion

Bordeaux
16/04

DESCUBRE LA HISTORIA A PARTIR DE JUNIO DE 2014



PASEO
COLOMA

KINRAMA

www.paseocoloma.es

Benicàssim
TURISMO

DES RUINES
COMME
SUPPORT D'UNE
MANIFESTATION

LE SOUVENIR
DE LA BELLE
ÉPOQUE
COMME
PROCESSUS
DE
RECONQUÊTE
URBAINE

TOP MANTA
PASEO
MARCHANDISATION

DIAPO 10

Bordeaux
16/04

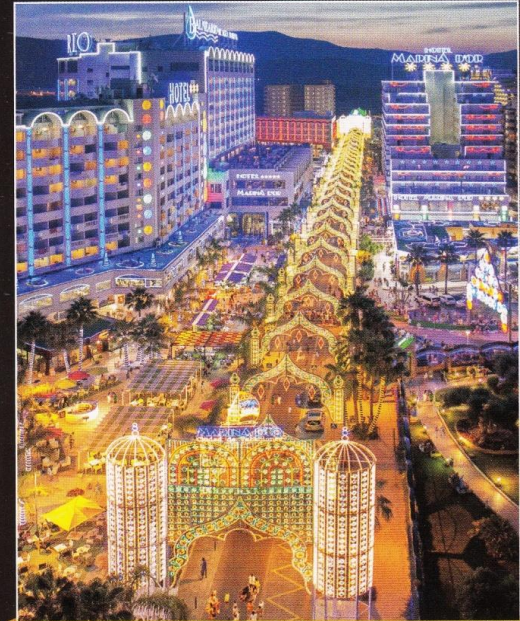
11. Conclusion

ESCRITO Y DIRIGIDO POR PASCUAL GRANELL

PRODUCCIÓN: BERTA BARBERÁN, PASCUAL GRANELL, MARINA OSUNA Y F. JAVIER SAINZ. AYUDA DE PRODUCCIÓN: MARINA OSUNA. AYUDA DE PRODUCCIÓN: CAROL JUAN MUGEDO. COORDINADOR DE FOTOGRAFÍA: M. LESOSUSÁREZ. PRODUCTOR DE CÁMARA: F. JAVIER SAINZ. ASISTENTE DE CÁMARA: JORGE FLORES. AYUDA DE CÁMARA: FRAN RUIZ. SONIDISTA: NOELIA BLANCA Y JORGE FLORES. SONIDISTA: CARLOS CERVERA Y PABLO DASS. ASISTENTE Y MAQUINACIÓN: BERTA BARBERÁN. VESTUARIO: CONSUELO GRANELL. AYUDA DE VESTUARIO: M^o ANGELES ARANDIQUYEN, ADRIANA CAMARA Y JERNANDA VELA. ASISTENTE: ELISABETH MARTINEZ Y AZAHARA GONZÁLEZ. MAQUILLAJE: ALMUDENA HERNÁNDEZ Y PILAR ORENGA. TITULAR: PASCUAL GRANELL. REDACCIONES MÚSICA: CARLOS CERVERA Y PABLO DASS. MÚSICA ORIGINAL: DANIEL RODENAS



Guía de los 7
Parques
y otros Servicios
MARINA D'OR®



*Pases de Día sin Alojamiento
y Combinados de Ocio Nocturno*

Toda la diversión en una sola jornada. Y hazte
con superdescuentos combinando servicios...
¡DESCUBRE LA NUEVA MARINA D'OR!

1. Introduction

DIAPO 2

DIAPO 4

DIAPO 6

DIAPO 8

DIAPO 10

DIAPO 3

DIAPO 5

DIAPO 7

DIAPO 9

Conclusion

Bordeaux
16/04

CONCLUSION

1 – La patrimonialisation du *paseo* est un élément majeur des opérations de reconquête de l'espace public.

2 - L'événementiel / fêtes populaires restent indissociables de ses stations balnéaires = l'innovation ou la participation de la population locale est au rendez-vous avec une mémoire réinterprétée (Coloma).

3 - Le musée de nature et d'archéologie devient une figure obligée de la station balnéaire (vieux centre-ville) : rappeler la mémoire / une histoire/des pratiques vestimentaires comme instrument touristique facteurs d'une nouvelle identité. Un moyen de décryptage de l'artificialisation du littoral par les touristes ?

	DIAPO 2	DIAPO 4	DIAPO 6	DIAPO 8	DIAPO 10	
1. Introduction	DIAPO 3	DIAPO 5	DIAPO 7	DIAPO 9	11. Conclusion	Bordeaux 16/04