



HAL
open science

L'intérêt de la classification de l'économie maritime

Valentin Daniel

► **To cite this version:**

Valentin Daniel. L'intérêt de la classification de l'économie maritime. Chaire maritime. 2022. hal-04075391

HAL Id: hal-04075391

<https://hal.science/hal-04075391v1>

Submitted on 20 Apr 2023

HAL is a multi-disciplinary open access archive for the deposit and dissemination of scientific research documents, whether they are published or not. The documents may come from teaching and research institutions in France or abroad, or from public or private research centers.

L'archive ouverte pluridisciplinaire **HAL**, est destinée au dépôt et à la diffusion de documents scientifiques de niveau recherche, publiés ou non, émanant des établissements d'enseignement et de recherche français ou étrangers, des laboratoires publics ou privés.

Chaire maritime

Chaire de recherche sur les dynamiques des activités humaines en mer et la planification de l'espace maritime

Fiche thématique n° 1

L'intérêt de la classification de l'économie maritime

Valentin Daniel

La Chaire maritime se positionne comme accélérateur de recherches scientifiques interdisciplinaires pour l'ensemble des questions liées aux activités humaines menées au sein des espaces maritimes.

C'est dans ce contexte que la recherche de nouvelles méthodes améliorant les connaissances sur les différentes filières de l'économie bleue se développe. Depuis peu, les travaux du champ socio-économique ont été recentrés sur l'étude de la dynamique des territoires et de leur économie. L'objectif est double : contribuer à une meilleure connaissance des activités maritimes (existantes/à venir) au sein d'un territoire d'un côté, et mieux comprendre les mécanismes d'optimisation de l'exploitation de l'espace par ces activités de l'autre.

Pour cela il est nécessaire de connaître en détail la structure de l'économie maritime sur les territoires.



COMPRENDRE LA STRUCTURE DE L'ECONOMIE BLEUE

A différentes échelles, la connaissance des filières peut être un atout majeur de la stratégie de développement de l'économie bleue. A l'échelle des façades maritimes par exemple, cette réflexion est déjà très présente avec les documents stratégiques de façades (DSF), il conviendrait alors d'apporter des éléments complémentaires basés sur des nouvelles méthodes pour renforcer l'expertise des enjeux socio-économiques. Le but de ces méthodes sera donc d'apporter une vision analytique à un domaine qui reste pour le moment largement descriptif.

A un niveau plus fin, celui des régions, le besoin reste fort comme le montre par exemple la stratégie « Ambition maritime régionale » des Pays de la Loire, construite autour de 3 piliers principaux :

1. Valoriser notre identité maritime auprès du grand public et de la jeunesse :

Cette valorisation doit être accompagnée d'une connaissance accrue des enjeux.

2. Répondre aux défis de la croissance bleue :

« En structurant les filières, en accompagnant la recherche et l'innovation et en déployant la formation aux métiers de la mer ».

Une structuration efficace des filières nécessite une compréhension accrue de ces dernières.

3. Protéger et mettre en valeur la mer et le littoral

L'OUTIL DE LA CLASSIFICATION STATISTIQUE

Après avoir testé plusieurs méthodes, de nombreuses limites sont apparues quant à la caractérisation des usages maritimes d'une économie. Parmi ces limites on retrouve notamment le manque d'uniformité des résultats lors de l'analyse des différentes filières. L'une des réponses possibles à cela serait de mettre en place une méthode de caractérisation de l'économie maritime au niveau macro, c'est à dire d'avoir la même base d'analyse pour tous les usages. Ainsi l'étude de chaque filière sera fondée sur les mêmes mesures, l'idée étant ici d'obtenir une grille de lecture homogène pour l'ensemble des acteurs du milieu. Une telle analyse pourrait de plus se décliner sur plusieurs niveaux de territoire (national, régional...etc)

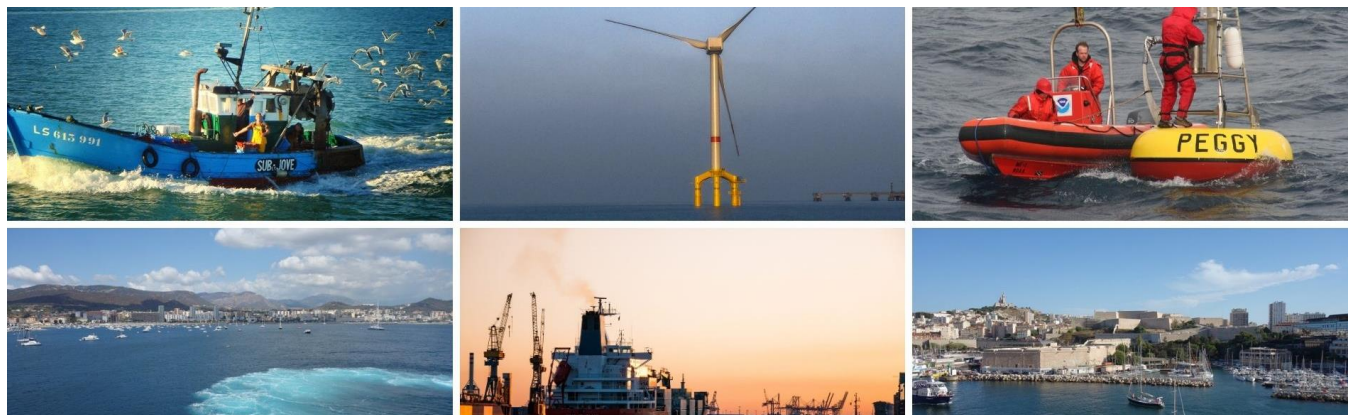
La caractérisation de l'économie maritime est donc un outil essentiel pour mieux connaître ses filières ainsi que les enjeux auxquels elles font face. De plus, cette caractérisation est un instrument important de facilitation d'aide à la décision.

DEFINIR LE PRINCIPE DE CLASSIFICATION

De manière générale, la classification d'une économie correspond à un découpage de sa structure et des entreprises qui la compose, de façon homogène, en plusieurs sous-ensembles appelés classes, groupes ou encore segments.

Cette division peut être effectuée sur des critères multiples et permet d'ajuster les décisions de planification aux besoins spécifiques des agents présents sur le territoire. Le but est donc de créer une relation centrée sur les besoins des entreprises et des filières. Pour cette raison, la classification économique est déjà fortement utilisée dans le domaine privé, en marketing par exemple pour de la segmentation client.

La classification est d'autant plus importante que la structure de l'économie est hétérogène, et cette hétérogénéité est l'une des grandes caractéristiques de l'économie bleue. En effet chaque agent qui compose cette structure a des caractéristiques et des besoins qui lui sont propres.



REPONDRE A LA MULTIPLICITE DES DONNEES

Avec des données socio-économiques toujours plus denses, la stratégie d'élaboration d'une typologie doit être minutieusement pensée pour guider au mieux les décisions qui en découlent. Mais déterminer précisément les actions et règles de décisions à mettre en œuvre pour obtenir une réelle stratégie orientée sur les besoins des agents et performante sur le long terme n'est pas toujours chose aisée (G. Marion, 2006). C'est ici qu'intervient la classification des agents, celle-ci va permettre de dégager la pluralité des composantes de la structure de l'économie, de leurs attentes et de leurs besoins, et ainsi d'adapter une stratégie aux usages pour leur correspondre au mieux (E. Langeard et P. Eiglier, 1997).