



**HAL**  
open science

## Est-ce pertinent d'intégrer la neuropsychologie aux pratiques professionnelles en communauté thérapeutique ?

Marion Delarue, Simon Deniel, Stéphane Lozé, Marie Dumont, Nicolas Bourguignon, Christophe Rimbaud, Susie Longbottom, Nicolas Kenens, Juliette Dupuis, Jonathan Rayneau, et al.

### ► To cite this version:

Marion Delarue, Simon Deniel, Stéphane Lozé, Marie Dumont, Nicolas Bourguignon, et al.. Est-ce pertinent d'intégrer la neuropsychologie aux pratiques professionnelles en communauté thérapeutique ? : Point de vue des équipes pluridisciplinaires. Journées de la SFA - trajectoires et processus de soins des patients en alcoologie : vers une approche multidimensionnelle intégrative, Mar 2023, Paris, France. hal-04057494

**HAL Id: hal-04057494**

**<https://hal.science/hal-04057494>**

Submitted on 4 Apr 2023

**HAL** is a multi-disciplinary open access archive for the deposit and dissemination of scientific research documents, whether they are published or not. The documents may come from teaching and research institutions in France or abroad, or from public or private research centers.

L'archive ouverte pluridisciplinaire **HAL**, est destinée au dépôt et à la diffusion de documents scientifiques de niveau recherche, publiés ou non, émanant des établissements d'enseignement et de recherche français ou étrangers, des laboratoires publics ou privés.

# EST-CE PERTINENT D'INTÉGRER LA NEUROPSYCHOLOGIE AUX PRATIQUES PROFESSIONNELLES EN COMMUNAUTÉ THÉRAPEUTIQUE ?

## Point De Vue Des Equipes Pluridisciplinaires

Marion Delarue<sup>a\*</sup>, Simon Deniel<sup>a\*</sup>, Stéphane Lozé<sup>b</sup>, Marie Dumont<sup>b</sup>, Nicolas Bourguignon<sup>c,e</sup>, Christophe Rimbaud<sup>c</sup>, Susie Longbottom<sup>d</sup>,

Nicolas Kenens<sup>d</sup>, Juliette Dupuis<sup>e</sup>, Jonathan Rayneau<sup>e</sup>, Hélène Beaunieux<sup>a</sup>, Ludivine Ritz<sup>a</sup>

### Contexte

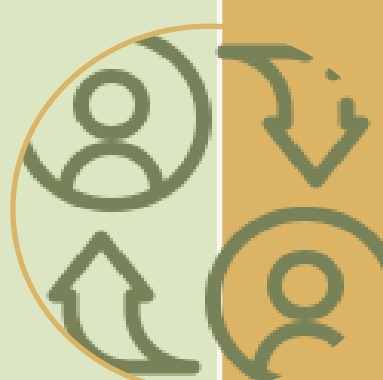
### Constats

#### Les Communautés Thérapeutiques



##### Pour qui ?

Patients présentant un Trouble de l'Usage de Substances pour qui les contextes hospitaliers ou ambulatoires sont inadaptés



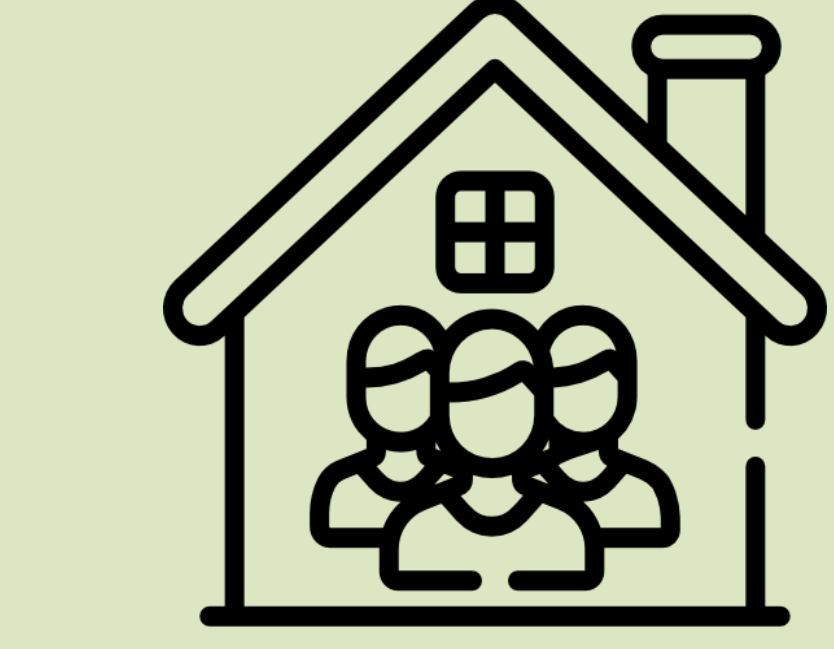
##### Objectif ?

Accompagner le changement de mode de vie en offrant un cadre structuré sur le long terme et contenant en dehors de toute consommation



##### Quelle spécificité ?

Accompagnement reposant sur la complémentarité des acteurs : soutien entre pairs basé sur l'entraide, le partage d'expérience et la prise d'autonomie et accompagnement pluridisciplinaire

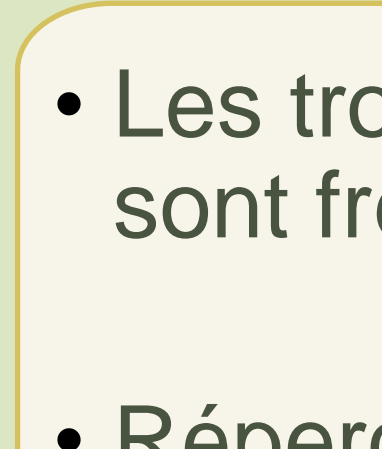


Structures médico-sociales résidentielles d'accompagnement addictologique peu développées en France



• Le taux de reconsommation à la sortie reste élevé (≈ 49 %) [1]

• Faible insertion sociale et professionnelle (≈ 40 % d'insertion) [2]



• Les troubles neuropsychologiques sont fréquents [3]

• Répercussion sur le bénéfice de la prise en soin et le maintien du projet addictologique et socio professionnel [4]



### Méthodologie

Proposition d'un questionnaire de pratiques professionnelles aux équipes en juin 2021

Objectif : Comprendre les habitudes en CT concernant le repérage et la prise en compte des fragilités cognitives chez les résidents



3 CT françaises



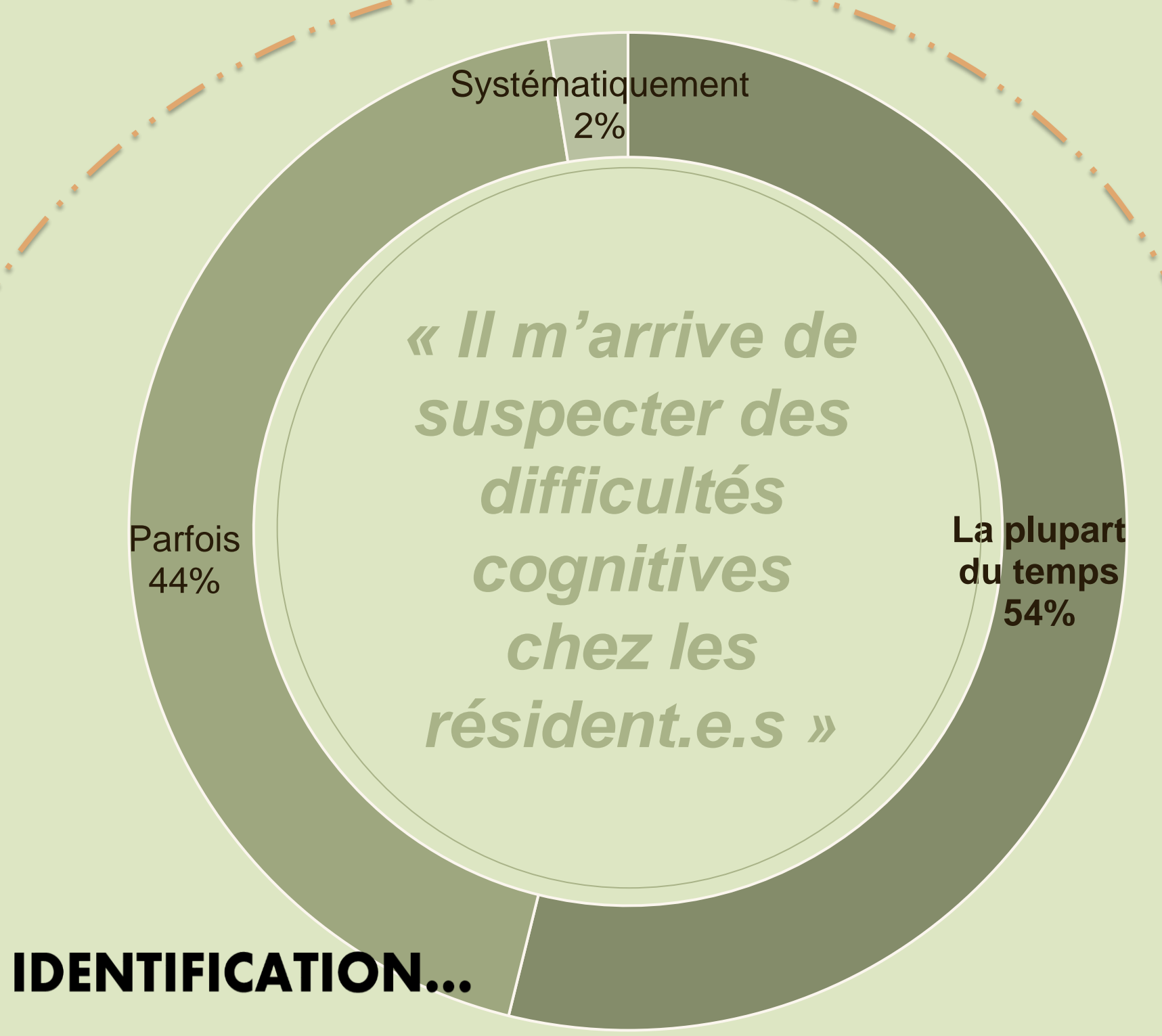
• Acteurs du social et professionnels de santé semblent en difficulté dans l'accompagnement [5], [6]

13 questions avec une échelle de 1 à 5

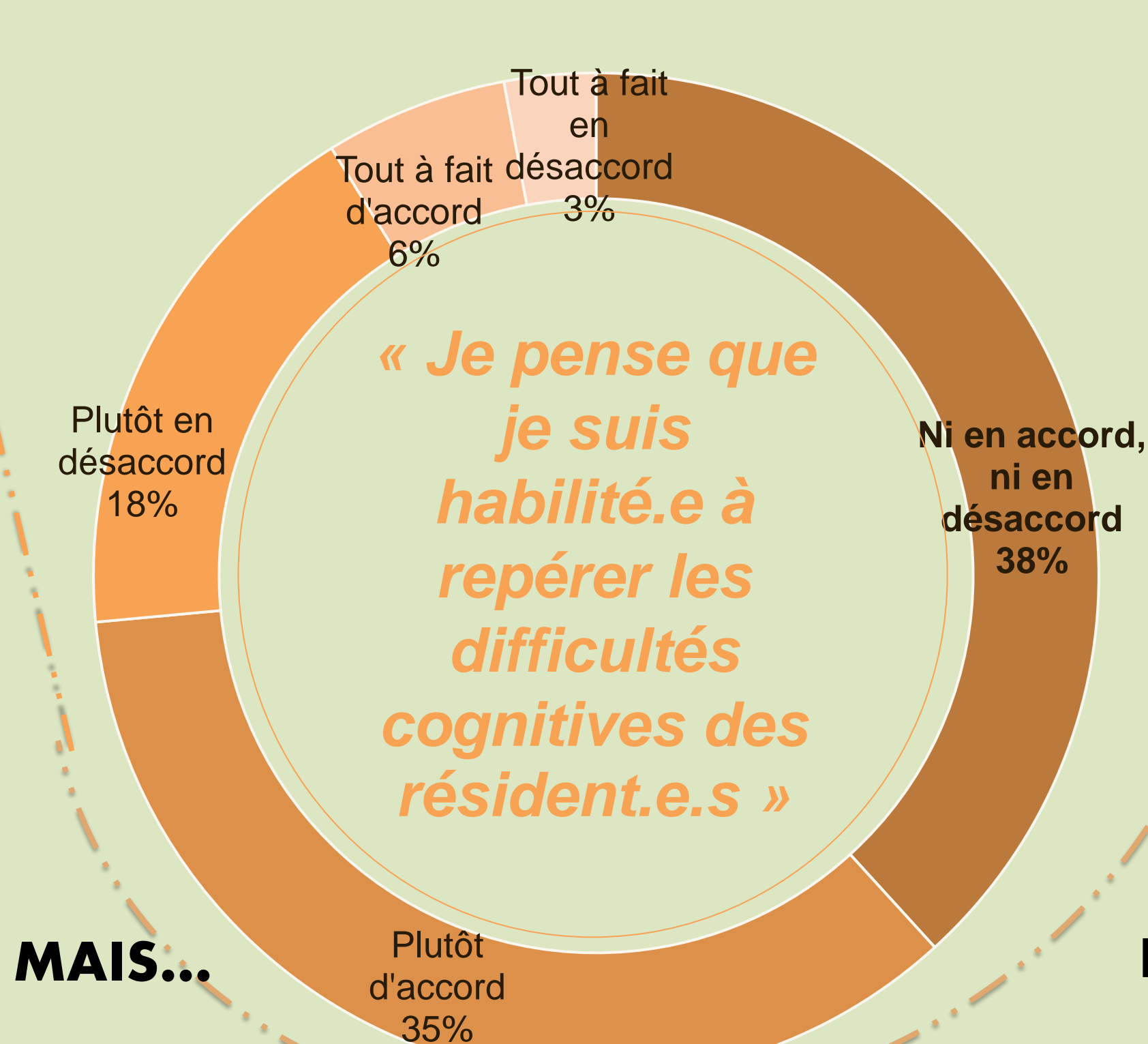


### Résultats

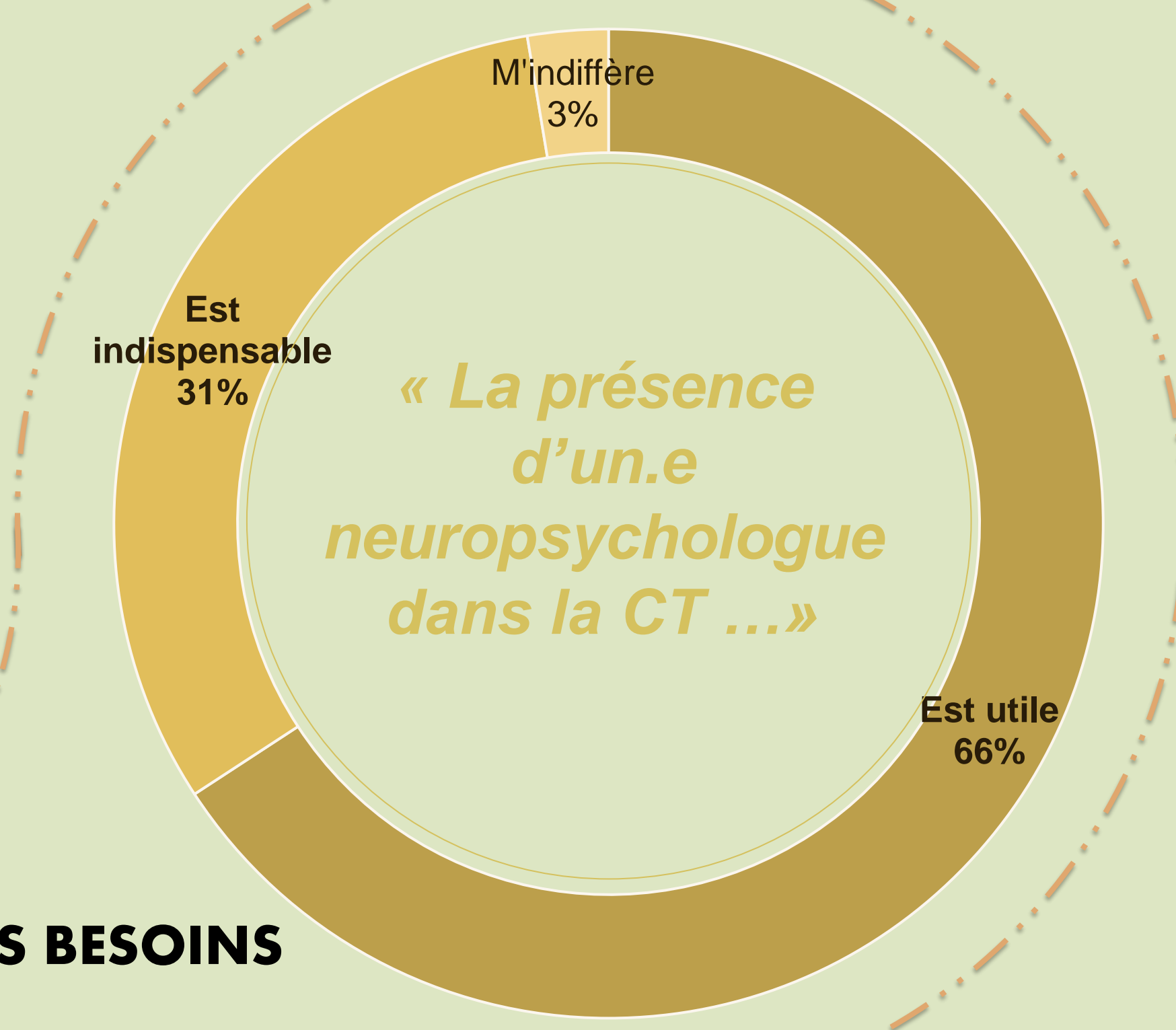
39 répondants issus des 3 CT confondues



IDENTIFICATION...



MAIS...



DES BESOINS

**Suspicion fréquente de troubles cognitifs chez les résidents...**

→ **Sensibilité clinique** à la répercussion de ces difficultés cognitives sur l'accompagnement (51 % « parfois », 39 % « la plupart du temps »)

→ **Adaptation** des pratiques professionnelles en conséquence (79 % « la plupart du temps » à « systématiquement »)

**...Sentiment de légitimité mitigé face à leur repérage...**

→ Malgré des professionnels formés au dépistage cognitif

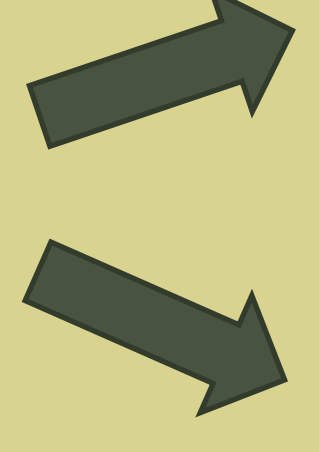
→ La vérification dans le dossier si le résident a déjà réalisé une évaluation de ses capacités cognitives n'est pas encore une habitude (70 % « rarement » à « jamais »)

**...Nécessité de complémentarité au sein de l'équipe pluriprofessionnelle...**

→ L'orientation vers un.e neuropsychologue reste rare (54 % « jamais » à « rarement »)

### Perspectives...

Le dépistage des difficultés cognitives reste non systématique, malgré une identification fréquente et une prise en compte dans l'accompagnement par les professionnels des CT



#### NEURO ADDICT

NEUROPSYCHOLOGIE DES ADDICTIONS EN COMMUNAUTÉS THÉRAPEUTIQUES



- Questionnaires répliqués au printemps 2023, pour recueillir l'avis des professionnels et les éventuels changements de pratiques professionnels dans les 3 CT partenaires
- Proposition du questionnaire dans les autres CT françaises pour s'assurer des besoins de façon globale

**Intégration d'un accompagnement neuropsychologique adapté au sein des CT depuis 2021, avec évaluation systématique des résidents, et programme de remédiation cognitive**

[\\*https://www.unicaen.fr/projet\\_de\\_recherche/neuroaddict/](https://www.unicaen.fr/projet_de_recherche/neuroaddict/)

### Références

[1] do Carmo, D. A., Palma, S. M. M., Ribeiro, A., Trevizol, A. P., Brietzke, E., Abdalla, R. R., ... & Ribeiro, M. (2018). Preliminary results from Brazil's first recovery housing program. *Trends in psychiatry and psychotherapy*, 40, 285-291.

[2] Scaratti, C., Leonardi, M., Sattin, D., Schiavolin, S., Willems, M., & Raggi, A. (2017). Work-related difficulties in patients with traumatic brain injury: a systematic review on predictors and associated factors. *Disability and rehabilitation*, 39(9), 847-855.

[3] Harvey, P. D., & Isner, E. C. (2020). Cognition, social cognition, and functional capacity in early-onset schizophrenia. *Child and Adolescent Psychiatric Clinics*, 29(1), 171-182.

[4] Cabé, N., Laniepe, A., Ritz, L., Lannuzel, C., Boudehent, C., Vabret, F., ... & Pitel, A. L. (2016). Troubles cognitifs dans l'alcoolodépendance: intérêt du dépistage dans l'optimisation des prises en charge. *L'Encéphale*, 42(1), 74-81.

[5] Corneloup, M., Menecier, P., & Millot, I. (2017). Troubles cognitifs liés à l'alcool. Pratiques et besoins des acteurs de l'addictologie en Bourgogne. *Alcoologie et Addictologie*, 39(2), 101-110.

[6] Camille Briotet. Troubles cognitifs liés à l'alcool et représentations en médecine générale : une revue narrative. *Médecine humaine et pathologie*. 2021. (dumas-03526239)

#### CONTACT

Laboratoire de Psychologie Caen Normandie  
Normandie Univ, UNICAEN, LPCN (EA 7452), 14000 Caen, France  
marion.delarue@unicaen.fr – ludivine.ritz@unicaen.fr

#### AFFILIATIONS

<sup>a</sup> Laboratoire de Psychologie de Caen Normandie EA 7452 – Normandie Univ, UNICAEN, 14000 Caen, France

<sup>b</sup> Communauté Thérapeutique d'Aubervilliers – Association Aurore, 93300 Aubervilliers, France

<sup>c</sup> Communauté Thérapeutique de la Sauvegarde du Nord, 59630 Le Cateau-Cambrésis, France

<sup>d</sup> Communauté Thérapeutique du Fleuve – CEID Addictions, 33720 Barsac, France

<sup>e</sup> Fédération Addiction, 75011 Paris, France