



**HAL**  
open science

## Arpi. Formes et modes de vie d'une cité italote (IVe-IIe siècle av. n. è.) – Campagne d'étude 2022

Priscilla Munzi, Claude Pouzadoux, Alfonso Santoriello, Italo Maria Muntoni,  
Marcella Leone

### ► To cite this version:

Priscilla Munzi, Claude Pouzadoux, Alfonso Santoriello, Italo Maria Muntoni, Marcella Leone. Arpi. Formes et modes de vie d'une cité italote (IVe-IIe siècle av. n. è.) – Campagne d'étude 2022 : L'aire de l'Hypogée de la Méduse (fouilles 1998-1999, 2001). Bulletin archéologique des Écoles françaises à l'étranger, 2023, 10.4000/baefe.7349 . hal-04055286

**HAL Id: hal-04055286**

**<https://hal.science/hal-04055286>**

Submitted on 9 Apr 2023

**HAL** is a multi-disciplinary open access archive for the deposit and dissemination of scientific research documents, whether they are published or not. The documents may come from teaching and research institutions in France or abroad, or from public or private research centers.

L'archive ouverte pluridisciplinaire **HAL**, est destinée au dépôt et à la diffusion de documents scientifiques de niveau recherche, publiés ou non, émanant des établissements d'enseignement et de recherche français ou étrangers, des laboratoires publics ou privés.

## Arpi. Formes et modes de vie d'une cité italote (IV<sup>e</sup>-II<sup>e</sup> siècle av. n. è.) – Campagne d'étude 2022

L'aire de l'Hypogée de la Méduse (fouilles 1998-1999, 2001)

Priscilla Munzi, Claude Pouzadoux, Alfonso Santoriello, Italo Maria  
Muntoni et Marcella Leone

---



### Édition électronique

URL : <https://journals.openedition.org/baefe/7349>

DOI : 10.4000/baefe.7349

ISSN : 2732-687X

### Éditeur

ResEFE

### Référence électronique

Priscilla Munzi, Claude Pouzadoux, Alfonso Santoriello, Italo Maria Muntoni, Marcella Leone, « Arpi. Formes et modes de vie d'une cité italote (IV<sup>e</sup>-II<sup>e</sup> siècle av. n. è.) – Campagne d'étude 2022 » [notice archéologique], *Bulletin archéologique des Écoles françaises à l'étranger* [En ligne], Italie, mis en ligne le 29 mars 2023, consulté le 31 mars 2023. URL : <http://journals.openedition.org/baefe/7349> ; DOI : <https://doi.org/10.4000/baefe.7349>

---

Ce document a été généré automatiquement le 31 mars 2023.



Creative Commons - Attribution - Pas d'Utilisation Commerciale - Pas de Modification 4.0 International  
- CC BY-NC-ND 4.0

<https://creativecommons.org/licenses/by-nc-nd/4.0/>

---

# Arpi. Formes et modes de vie d'une cité italote (IV<sup>e</sup>-II<sup>e</sup> siècle av. n. è.) – Campagne d'étude 2022

L'aire de l'Hypogée de la Méduse (fouilles 1998-1999, 2001)

Priscilla Munzi, Claude Pouzadoux, Alfonso Santoriello, Italo Maria  
Muntoni et Marcella Leone

---

## NOTE DE L'AUTEUR

**Date précise de l'opération :** 15-18 mars 2022, 15-19 mai 2022, 12-15 juillet 2022.

**Autorité nationale présente :** Soprintendenza Archeologia, Belle Arti e Paesaggio per le Province di Barletta - Andria - Trani e Foggia (MiC)

**Composition de l'équipe de terrain :** Andrea Belardinelli, photographe, Foggia ; Marcella Leone, CNRS, Centre Jean Bérard (UAR 3133, CNRS-EFR) ; Italo Maria Muntoni, Soprintendenza Archeologia, Belle Arti e Paesaggio per le Province di Barletta, Andria, Trani e Foggia, archéologue ; Priscilla Munzi, CNRS, Centre Jean Bérard (UAR 3133, CNRS-EFR), archéologue ; Salvatore Patete, Soprintendenza Archeologia, Belle Arti e Paesaggio per le Province di Barletta, Andria, Trani e Foggia, restaurateur ; Claude Pouzadoux, Université Paris Nanterre, UFR SSA Département Histoire de l'art et archéologie, UMR 7041 ArScAn, Équipe LIMC-ESPRI, archéologue ; Lorenzo Radaelli, Università degli Studi di Salerno (DiSPaC), archéologue ; Alfonso Santoriello, Università degli Studi di Salerno (DiSPaC), archéologue ; Vito Soldani, Soprintendenza Archeologia, Belle Arti e Paesaggio per le Province di Barletta, Andria, Trani e Foggia, géomètre-topographe ; Giuseppina Stelo, EFR, Centre Jean Bérard (UAR 3133 CNRS-EFR), dessinatrice.

**Partenariats institutionnels :**

– CJB

- Università degli Studi di Salerno (DiSPaC)
- Soprintendenza Archeologia, Belle Arti e Paesaggio per le Province di Barletta – Andria – Trani e Foggia

**Organismes financeurs :**

- MEAE
- EFR
- CNRS
- Fondazione dei Monti Uniti di Foggia

**Établissement éditeur :** CJB

**Établissements porteurs de l'opération :** CJB

**Remerciements :** Nous tenons à remercier de leur aide et appui la Surintendante architecte Anita Guarnieri, le fonctionnaire restaurateur Salvatore Patete et le géomètre Vito Soldani de la Soprintendenza Archeologia, Belle Arti et Paesaggio per le provincie di Barletta-Andria-Trani e Foggia, ainsi que Giuseppina Stelo (EFR/CJB) pour les dessins et Andrea Belardinelli pour les photos des mobiliers funéraires, indispensables pour notre étude. Les recherches à Arpi sont financées par le ministère de l'Europe et des Affaires étrangères (Mission archéologique « Italie du Sud »), le CNRS et l'École française de Rome. Les opérations ont été réalisées dans le cadre d'un Protocollo d'Intesa signé en novembre 2022. Elles ont en outre bénéficié d'une dotation au titre du mécénat de la Fondazione dei Monti Uniti di Foggia.

**Données scientifiques produites :**

Arpi. Formes et modes de vie d'une cité italote

**Chroniques de l'EFR :**

<https://journals.openedition.org/cefr/1641>



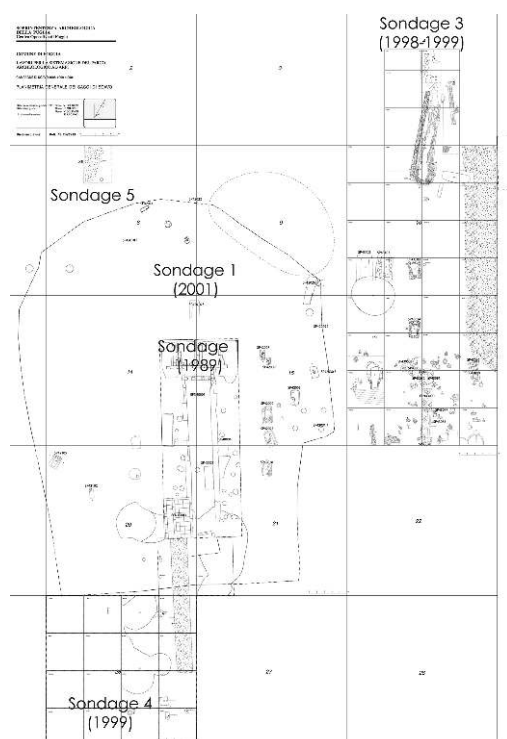
## Introduction

- 1 Le nouveau volet ouvert en 2020 sur l'aire de l'Hypogée de la Méduse a été approfondi cette année grâce à trois missions de documentation dans les dépôts de la Surintendance, via Arpi (15-18 mars, 15-19 mai, 12-15 juillet 2022). Ce secteur situé au SO du site est bien connu par la présence d'un ensemble de tombes à chambres

publiées en 1995 par Marina Mazzei, à savoir les Hypogées de la Méduse, de Ganymède et des Amphores<sup>1</sup>.

- 2 L'enjeu de ce dossier est de reprendre l'étude des tombes et de la stratigraphie pour pouvoir resituer dans son contexte topographique et historique la plus fameuse des tombes d'Arpi, à savoir l'Hypogée de la Méduse. Le dossier recèle en effet une masse de données inédites susceptibles de nous aider à mieux connaître du point de vue topographique, stratigraphique et typologique deux phases encore peu documentées de l'histoire du site, les VI<sup>e</sup>-V<sup>e</sup> s. et les III<sup>e</sup>-II<sup>e</sup> s. av. J.-C.
- 3 L'aire de l'Hypogée de la Méduse est située à l'intérieur de l'*agger*, dans le secteur SO de l'agglomération, entre Masseria Castelluzzo et Posta Stifano, proche de l'autoroute Bologna-Canosa. La fouille de la sépulture monumentale, qui avait été déjà identifiée en 1980, a eu lieu entre 1985 et 1989. Elle appartient à la typologie des tombes à chambre avec voûte en berceau et face externe décorée de colonnettes qui remplace, à partir de la seconde moitié du III<sup>e</sup> s. et surtout au cours de la première moitié du II<sup>e</sup> s. av. J.-C., celle des tombes avec une couverture de dalles en bâtière.
- 4 À l'occasion de l'aménagement du Parc Archéologique d'Arpi, l'aire attenante à la tombe a été explorée à plusieurs reprises au cours des années 1998-1999 et 2001 par la Surintendance archéologique des Pouilles, toujours sous la direction de M. Mazzei (fig. 1-2)<sup>2</sup>.

Fig. 1. Plan de l'aire de l'Hypogée de la Méduse. Fouilles M. Mazzei 1998-1999, 2001.



Relevé V. Soldani, SABAP Foggia ; élab. G. Chapelin, P. Munzi, CNRS, CJB.

Fig. 2. L'aire de l'Hypogée de la Méduse. Sondage 3 (fouilles 1998-1999).



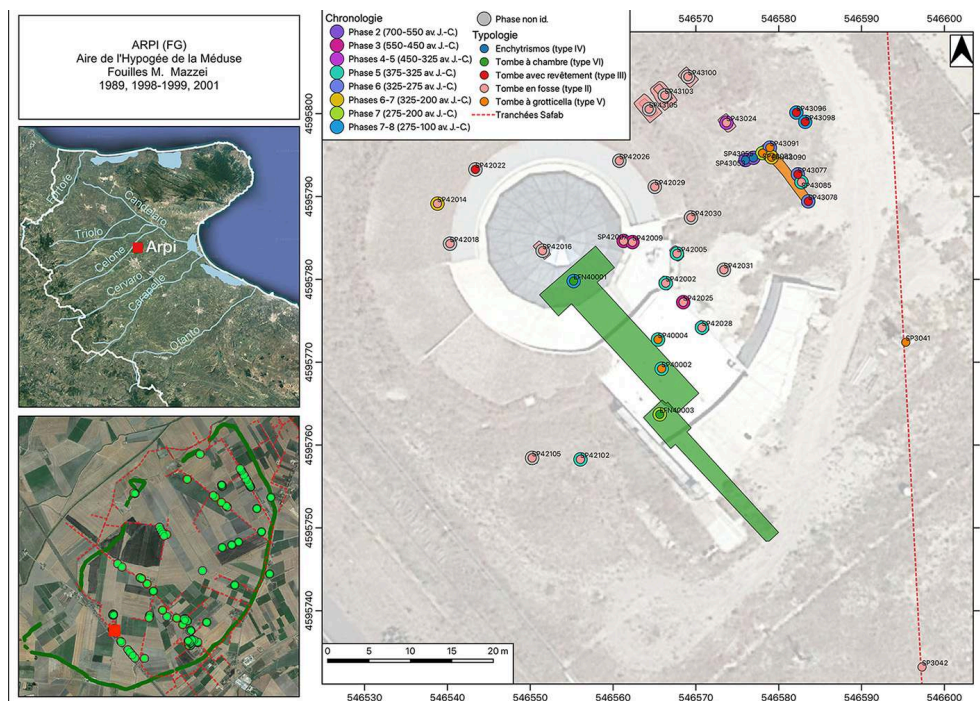
Cliché A. Pilone, Archives SABAP Foggia.

- 5 D'importants travaux liés à l'aménagement du site ont été aussi entrepris par la Surintendance en 2007 et en 2016.
- 6 La notice que M. Mazzei a publiée en 1999 dans la revue *Taras*<sup>3</sup> fait état d'un secteur de nécropole, flanqué d'une route orientée NO-SE et disposé au-dessus d'un habitat du premier âge du Fer. Bien que les tombes à fosse et à *grotticella*, datées essentiellement à partir du IV<sup>e</sup> s., aient été en partie l'objet de spoliations antiques et de pillages récents, elles ont permis d'identifier la destination funéraire de la zone avant même la construction de l'hypogée. En dehors de ces informations, les données étaient restées inédites.

## Étude des contextes funéraires

- 7 L'inventaire de la documentation archéologique existante (cahiers de fouille, fiches US, photographies, plans et coupes), ainsi que la digitalisation des relevés ont constitué la première étape de la reprise de ce dossier qui a permis de mettre à jour dans le SIG d'Arpi le plan de la zone concernée par le repositionnement d'un lot de 32 tombes allant du VII<sup>e</sup> au II<sup>e</sup> s. av. J.-C. (**fig. 3**).

Fig. 3. L'agglomération d'Arpi et l'aire de l'Hypogée de la Méduse.



Réal. DISPAC UniSa.

- 8 Les tombes examinées appartiennent à cinq typologies différentes<sup>4</sup> :
  - 2 dans un contenant en céramique (Type IV) ;
  - 18 en fosse simple (Type II) ;
  - 7 en fosse avec revêtement de tuiles (Type III) ;
  - 3 à *grotticella*, véritables chambres funéraires creusées dans le substrat calcaire (Type V.A) ;
  - 2 ensembles hypogées construits en grand appareil de blocs de calcaire, l'Hypogée de Ganymède (Type VI.E) et l'Hypogée de la Méduse (Type VI.E).
- 9 À ce lot peuvent être ajoutées deux autres tombes interceptées par les tranchées Safab dans le même secteur en 1991 : la sépulture en fosse 37 et la tombe à *grotticella* 36<sup>5</sup>.
- 10 L'aire funéraire est flanquée sur le côté E par une voie composée de terre, de galets fluviaux et de fragments céramiques compactés. Celle-ci, dégagée sur environ 30 m de longueur pour une largeur maximale de 4,60 m, présente la même orientation NO-SE que les sépultures. Malheureusement, aucun élément de datation n'est fourni par la documentation de fouille. Un deuxième axe en terre battue a été identifié à une trentaine de mètres au NO de l'Hypogée de la Méduse ; son orientation NS est légèrement divergente par rapport à la précédente.
- 11 Aucune étude anthropologique approfondie n'a été réalisée jusqu'à présent. Un réexamen de la documentation disponible, assez hétérogène, est en cours dans le but de récupérer des informations sur les gestes funéraires<sup>6</sup>. L'attention est portée en particulier sur les pratiques sépulcrales (structure de la tombe, position du cadavre et du matériel funéraire) et post-sépulcrales (réouverture de tombe, manipulation des restes, réduction du squelette, etc.).
- 12 Le rite attesté est uniquement celui de l'inhumation. À l'intérieur des sépultures, jusqu'au troisième quart du IV<sup>e</sup> s., les individus sont déposés uniquement en décubitus dorsal avec les membres inférieurs fléchis, alors qu'ensuite les sujets sont

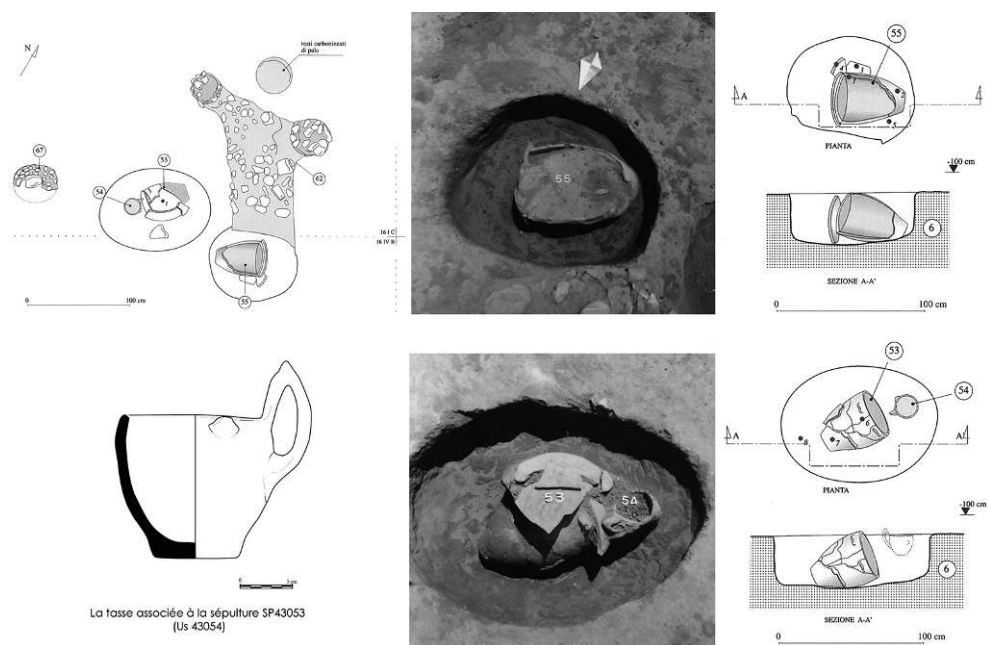
progressivement inhumés sur le dos, membres inférieurs en extension et supérieurs en extension ou en légère semi-inflexion.

- 13 À côté des restes des défunts était généralement présent du matériel d'accompagnement – pièces d'habillement, éléments de parure et vases – qui permet de préciser la chronologie des sépultures et de fournir des informations sur le statut social et parfois sur l'identité des individus.
- 14 Le programme s'appuie aussi sur un travail de reconstitution et de restauration des mobiliers funéraires, retrouvés dans un état très fragmentaire, qui est encore en cours, grâce à la collaboration du personnel de la *Soprintendenza ABAP* de Foggia<sup>7</sup>.
- 15 L'étude réalisée pendant ces deux dernières années permet de résumer ainsi les formes et les modes de fréquentation de ce secteur du site d'Arpi au cours des siècles :

### Phase 2 (VII<sup>e</sup>-milieu du VI<sup>e</sup> s. av. J.-C.)

- 16 Aux VII<sup>e</sup>-VI<sup>e</sup> s. l'aire dite de la Méduse est occupée par un habitat de cabanes documenté par des sols et de nombreux trous de poteaux. Deux tombes à inhumation dans un contenant en céramique (à *enchytrismos*, Type IV), très proches l'une de l'autre (SP42053 et SP42055), sont à mettre en relation avec cette phase (fig. 4). Les conteneurs sont des *pithoi* en *impasto*. Une des deux sépultures a restitué une tasse en *impasto* (SP43055) qui appartenait au mobilier d'accompagnement. Cette typologie de tombe est déjà connue dans les nécropoles d'Arpi par les fouilles programmées de la Surintendance aux Antiquités des Pouilles de la fin des années Trente et du début des années Quarante (Fouilles Drago 1939 et 1941)<sup>8</sup>.

Fig. 4. Les sépultures SP43053 et SP43055 (fouilles 1998-1999).



Relevés V. Soldani, clichés A. Pilone, Archives SABAP Foggia.



### Phase 3 (milieu du VI<sup>e</sup> s. - milieu du V<sup>e</sup> av. J.-C.)

- 17 Cette phase n'avait pas encore été documentée par les fouilles publiées en 1995. La reprise du dossier avec la prise en compte des campagnes de 1998-1999 et de 2001 permet donc de combler un vide.
- 18 Entre la fin du VI<sup>e</sup> et le milieu du V<sup>e</sup> s. av. J.-C., l'aire subit un nivellement probablement pour être transformée en espace funéraire. Celui-ci est caractérisé par la présence de sépultures en fosse, de forme rectangulaire, avec des parois à profil oblique ou vertical, couvertes par des dalles de pierre calcaire ou par des amas de pierres (Type II). Les fosses présentent souvent un décrochement horizontal destiné à supporter les couvertures, probablement soutenues par des éléments en bois. Les lits de déposition sont parfois recouverts de galets de fleuve.
- 19 Apparaît particulièrement significative pour cette phase la sépulture à inhumation en fosse SP42025 (**fig. 5**) qui a restitué une *olla* et, à l'intérieur, une petite cruche à vernis noir (?), un bassin en bronze à rebord horizontal étroit non décoré (type C.1.1 de la typologie de D'Ercole<sup>9</sup>), une coupe de tradition ionienne de type B2, une cruche à vernis rouge, une cruche à décoration subgéométrique avec anse surmontante (type VI, 4-5 de De Juliis<sup>10</sup>), plusieurs fibules en fer, une fibule en bronze, des fragments d'ambre, un anneau en bronze et un peson à tisser.

Fig. 5. La sépulture SP42024 (fouille 2001).



Cliché A. Pilone, Archives SABAP Foggia.

- 20 La coupe et le bassin sont le signe de l'ouverture de cette communauté aux mondes grecs coloniaux et tyrrhéniens. Dans le même secteur les tranchées Safab avaient intercepté d'autres sépultures en fosse de la fin du VI<sup>e</sup> s. comme la tombe 41 qui a

restitué en association avec des vases subgéométriques un bassin en bronze à rebord perlé<sup>11</sup>.

- 21 La présence des objets de tradition grecque associés à la cruche avec décoration subgéométrique et à la cruche à vernis noir, type déjà attesté à Arpi dans les contextes Safab<sup>12</sup>, permet de dater la tombe dans la seconde moitié du VI<sup>e</sup> s.

#### **Phase 4 (milieu du V<sup>e</sup> s. - premier quart du IV<sup>e</sup> s. av. J.-C.)**

- 22 En l'état actuel de l'étude, aucune sépulture n'est documentée pour la période comprise entre le milieu du V<sup>e</sup> et le premier quart du IV<sup>e</sup> s. av. J.-C.

#### **Phase 5 (deuxième et troisième quart du IV<sup>e</sup> s. av. J.-C.)**

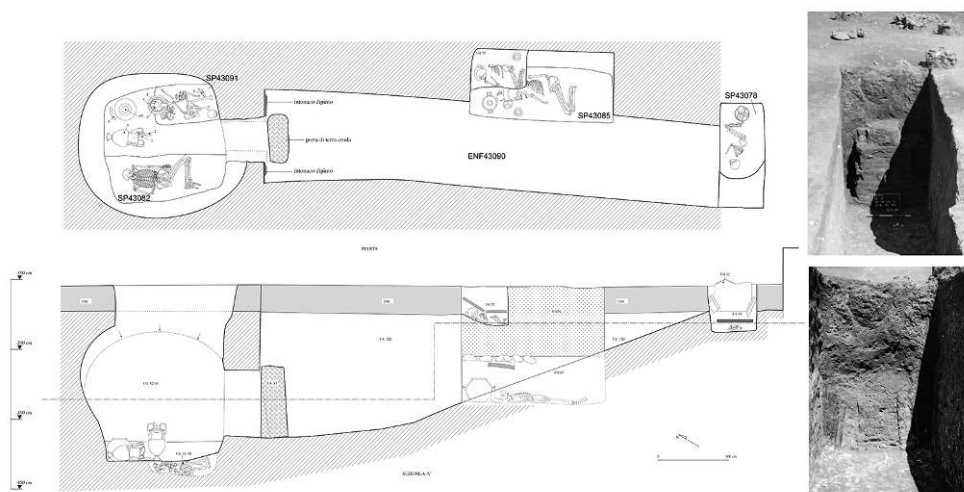
- 23 À partir du deuxième quart du IV<sup>e</sup> s. av. J.-C., l'aire est occupée par des sépultures en fosse, qui semblent se différencier de celles des phases précédentes, non par leur architecture, mais par la composition des mobiliers funéraires.
- 24 Un exemple est représenté par la sépulture à inhumation en fosse SP42102 (**fig. 6**) dont le mobilier est composé d'une *olla* avec lèvre en collerette, d'une deuxième *olla* avec lèvre déversée et petites appliques sur l'épaule, une coupelle (proche de la forme Morel F2537) et une cruche (Morel F5331) à vernis rouge, un *kantharos* (?), une petite cruche achrome et une assiette en céramique dorée. À ces vases sont associées deux fibules en fer décorées d'un revêtement en os finement travaillé avec des volatiles (type XI.B de la typologie de Guzzo<sup>13</sup>) et quatre ambres figurées (protomés féminines proches du « Groupe de Roscigno »). La présence des deux *ollae* achromes, des typologies bien documentées à Arpi dans les contextes de la phase 5, en association avec la céramique à vernis rouge et l'assiette en céramique dorée, permet de dater la sépulture au troisième quart du IV<sup>e</sup> s.

Fig. 6. La sépulture SP42102 (fouille 2001).



Clichés A. Pilone, Archives SABAP Foggia.

- 25 À cette phase appartient aussi la sépulture en fosse SP43085 (**fig. 7**), avec un creusement de forme rectangulaire, des parois à profil vertical et un décrochement horizontal visible sur le côté E ; dans l'angle NO est aménagé un petit élargissement de forme semi-circulaire. Le lit de déposition est caractérisé par la présence de petits galets fluviatiles. Le sujet inhumé est un adulte, déposé sur le dos, la tête tournée vers sa droite, les membres supérieurs légèrement fléchis sur le bassin et les membre inférieurs hyperfléchis. Le mobilier, retrouvé seulement en partie, se composait d'une *olla* achrome placée dans le creux semi-circulaire, à l'intérieur de laquelle était déposée une petite cruche, d'une *kylix* à vernis noir du type *stemless*, équivalent à la forme Morel F4221, d'une assiette et d'une cruche à vernis rouge et d'une deuxième petite cruche. Les éléments de mobilier récupérés renvoient au troisième quart du IV<sup>e</sup> s.
- 26 Une autre tombe en fosse, la tombe 37 (SP3042), du milieu du IV<sup>e</sup> s. avait déjà été interceptée dans ce même secteur par les tranchées Safab<sup>14</sup>.

Fig. 7. La tombe à *grotticella* EFN43090 et les sépultures SP43085, SP43078, SP43091 et SP43082.

Relevés V. Soldani, clichés A. Pilone, Archives SABAP Foggia.

- 27 Grâce aux recherches précédentes nous avons pu mettre en lumière l'apparition à Arpi, à côté des tombes à fosse, au cours de la deuxième moitié du IV<sup>e</sup> s. av. J.-C., des tombes dites à *grotticella* (Type V). Il s'agit de véritables chambres funéraires de dimensions variables creusées dans le substrat calcaire (la *crusta*, une calcarénite locale), auxquelles on accédait par un puits ou une petite rampe (*dròmos*). Les *cellae* sont de forme circulaire, subcirculaire ou quadrangulaire.
- 28 L'aire de la Méduse complète ce panorama avec deux tombes de la même typologie fouillées en 1989 (SP40002 ; SP40004)<sup>15</sup>. La tombe SP40002 est composée d'un *dròmos* à plan incliné et d'une chambre de forme quadrangulaire aux angles arrondis fermée par un mur en terre crue. Dans la sépulture, datée par M. Mazzei au deuxième-troisième quart du IV<sup>e</sup> s., nous trouvons la traditionnelle *olla* déposée aux pieds du défunt, un *kantharos* (type De Juliis B1<sup>16</sup>) et trois petites onchoés (type De Juliis B6<sup>17</sup>) en céramique à vernis noir avec décor surpeint monochrome et une assiette (type De Juliis XV, 6<sup>18</sup>) en style mixte (à bandes et avec décoration phytomorphe)<sup>19</sup>. La tombe SP40004, avec *dròmos* à plan incliné et *cella* de forme trapézoïdale fermée par une grande tuile et quelques pierres, a restitué les restes d'un individu en décubitus dorsal avec les membres inférieurs fléchis et deux objets d'accompagnement : une *olla* achrome et une petite olpé à vernis rouge (?). Le contexte se date comme le précédent.
- 29 Dans le même secteur les tranchées Safab avaient intercepté une autre sépulture à *grotticella* du troisième quart du IV<sup>e</sup> s., la tombe 36 (SP3041)<sup>20</sup>.

### Phase 6 (dernier quart du IV<sup>e</sup> - premier quart du III<sup>e</sup> s. av. J.-C.)

- 30 C'est surtout à partir du dernier quart du IV<sup>e</sup> s. que la typologie des tombes à *grotticella* connaît une plus grande diffusion. À ce moment se réfèrent la construction et la première phase d'utilisation de la tombe EFN43090, fouillée en 1998 (fig. 7). Celle-ci est composée d'un *dròmos* à plan incliné et d'une chambre de forme quadrangulaire. Dans la sépulture SP43091, appartenant à un individu adulte de sexe indéterminé, l'*olla* achrome est complétée d'une petite cruche achrome qui était déposée à l'intérieur de

celle-ci, d'un bol à vernis noir proche de la forme Morel F2963, d'un lécythe globulaire à vernis noir<sup>21</sup> et d'un poids à tisser (**fig. 8a**).

- 31 À partir du dernier quart du IV<sup>e</sup> s. font leur apparition aussi les tombes en fosse avec revêtement de tuiles (fosses couvertes de tuiles plates disposées soit en bâtière soit à plat (SP43078) et fosses parementées de tuiles (SP42014, SP42022) ; Type III), une typologie bien documentée aussi aux III<sup>e</sup> et II<sup>e</sup> s.
- 32 Dans la sépulture SP43078 (**fig. 7-8b**), le défunt, un sujet adulte déposé sur le côté dans une fosse quadrangulaire arrondie à l'ouest, avec les membres supérieurs fléchis et inférieurs hyperfléchis, avait comme objets d'accompagnement une patère à vernis noir proche de la forme Morel F2237, une coupelle à vernis noir proche de la forme Morel F2780, une petite cruche à vernis rouge proche de la forme Morel F5221, un *krateriskos* en style mixte (type De Juliis XX, 6<sup>22</sup>) et une fibule en fer. L'ensemble du mobilier renvoie à la fin du IV<sup>e</sup>-début du III<sup>e</sup> s.

Fig. 8. Les mobiliers funéraires des sépultures SP43091 (a), SP43078 (b) et SP43082 (c).



Clichés A. Belardinelli, Archives SABAP Foggia.

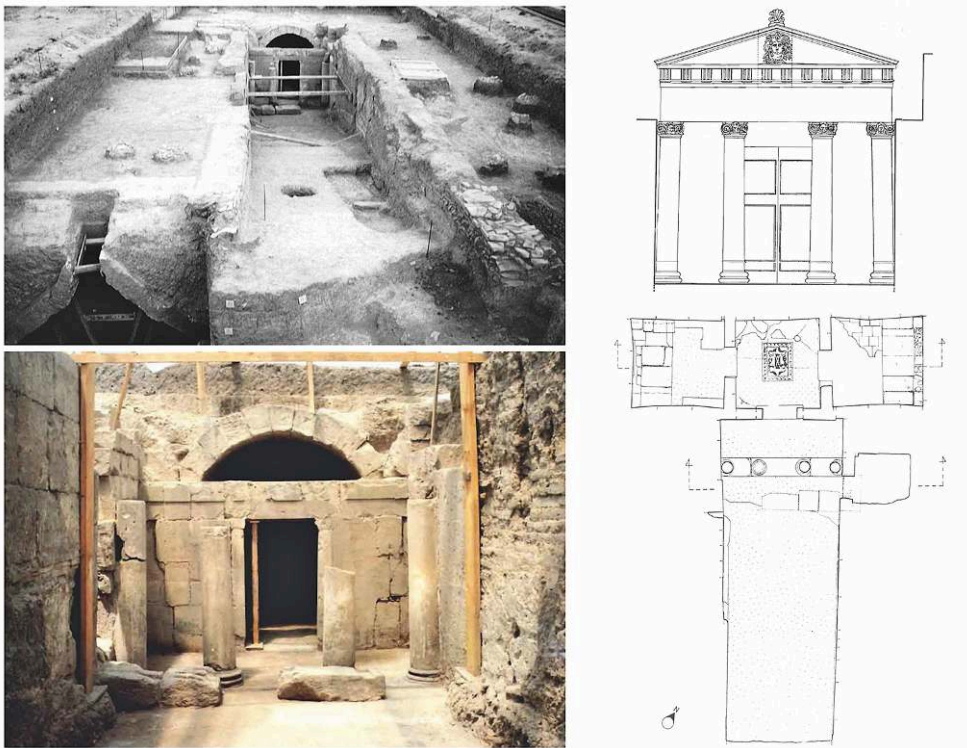
### Phases 7 (deuxième quart – fin III<sup>e</sup> s. av. J.-C.) et 8 (II<sup>e</sup> s. av. J.-C.)

- 33 Dans le second quart du III<sup>e</sup> s., on assiste à une première phase de monumentalisation de l'aire funéraire avec la construction d'un complexe en grand appareil de blocs de calcaire, l'Hypogée de Ganymède<sup>23</sup>. Malheureusement, l'ensemble était spolié, peut-être dès l'antiquité, et privé des façades et d'une partie des élévations et des blocs de couverture.

- 34 La tombe mise au jour en 1989 était composée d'une chambre à plan rectangulaire (h. 2,40 x 3,10 x 5,30 m) aux parois couvertes d'un enduit rouge, avec un sol dallé et un toit à double pente en grandes dalles de tuf qui relève, à première vue, de la typologie des tombes à chambres de la phase précédente. Cependant, par ses dimensions, le recours à une clef de voûte pour la couverture et la présence d'une deuxième chambre perpendiculaire au *dròmos*, dégagée lors de recherches récentes en 2016<sup>24</sup>, elle révèle un modèle plus monumental caractéristique d'une nouvelle phase. Ces travaux réalisés dans le cadre du réaménagement de l'aire de l'Hypogée de la Méduse ont permis de préciser que ce deuxième espace de forme rectangulaires et de dimensions plus réduites était situé au SE du premier et disposait d'un accès fermé par un mur en briques de terre crue. Les nouvelles données de fouille permettront d'établir si celui-ci appartenait déjà au projet initial. L'accès au complexe se faisait par un long *dròmos* (1,80 m de largeur), creusé dans le sol naturel, enduit en rouge avec un socle noir dans la partie mise au jour proche du monument.
- 35 Les objets du mobilier funéraire ayant survécu aux divers pillages, antiques et contemporains, ont été en grande partie publiés par M. Mazzei en 1995 dans son volume sur l'Hypogée de la Méduse<sup>25</sup>. Il s'agit de quatre patères à vernis noir proches de la forme Morel F1742, deux cratères à volutes figurés et un *déinos* en céramique à *tempera* avec décoration polychrome, une *olla* et une petite cruche achrome, plusieurs figurines en terre cuite polychromes (deux Ganymèdes, cinq *érotés*, cinq figurines féminines, quatre dauphins, quatre grenades), deux pointes de lances en fer, une monnaie en bronze d'Arpi du deuxième quart du III<sup>e</sup> s. et des éléments en os appartenant au revêtement d'un coffret en bois.
- 36 La reprise de l'étude des contextes a permis de compléter le mobilier funéraire provenant de l'espace principal avec deux bols à anses à charnière peintes en céramique à *tempera* polychrome et d'attribuer au second espace un double *askòs* en céramique *listata*<sup>26</sup>, un *krateriskos* avec une décoration à bandes, ainsi que des fragments de figurines en terre cuite polychromes qui sembleraient confirmer la chronologie proposée.
- 37 M. Mazzei proposait de dater le contexte de la première moitié du III<sup>e</sup> s. Le matériel semble chronologiquement homogène et pouvoir se dater autour du milieu du III<sup>e</sup> s.
- 38 Cette monumentalisation touche aussi une autre typologie de tombes : en effet, peut-être peu de temps après la construction de l'Hypogée de Ganymède, la tombe à *grotticella* EFN43090 subit des transformations avec la réalisation d'une façade enduite et peinte (bandes noires et rouges<sup>27</sup>) et probablement l'aménagement d'une rampe d'accès plus imposante qui intercepte les sépultures en fosse SP43085 et SP43078 des phases 5 et 6 (fig. 7). À l'intérieur de la *cella*, à laquelle on accédait en passant par un passage fermé par un mur en briques de terre crue, les ossements réduits de la sépulture de la première phase d'utilisation (SP43091) sont déposés avec le mobilier funéraire dans une fosse creusée dans le sol, dans la partie SE de l'espace. Une nouvelle inhumation (SP43082) est placée sur une banquette aménagée dans la partie O de la chambre. Il s'agit d'un individu adulte, déposé sur le dos avec les membres inférieurs fléchis. Il est accompagné d'un riche mobilier funéraire, composé de deux cratères à volutes figurés en céramique à *tempera* avec décoration polychrome, d'une petite *olla* achrome contenant une petite cruche, de deux patères à vernis noir proches de la forme Morel F1310, de figurines en terre cuite polychromes (trois *érotés*), de l'aiguille d'une fibule en bronze et d'un strigile en fer (fig. 8c).

- 39 C'est dans le courant de la deuxième moitié du III<sup>e</sup> s. que nous pouvons replacer le complexe funéraire le plus monumental d'Arpi connu à ce jour et éclairer les phénomènes de continuité et de discontinuité qu'il introduit.
- 40 On observe tout d'abord une continuité, puisque l'Hypogée de la Méduse représente la version monumentale du type nouveau architectural des tombes à chambres (Type VI. E) (fig. 9)<sup>28</sup>. Construite en blocs calcaire réguliers, elle était composée d'un long *dròmos*, d'une façade tétrastyle avec chapiteaux figurés et un fronton orné d'une tête de Méduse, d'un étroit vestibule précédé d'une porte et de trois pièces avec voûte en berceau. La pièce centrale, la plus décorée, donnait accès à deux *cellae* dotées d'un lit en maçonnerie, destinés à accueillir les défunts. L'ensemble était enduit et décoré de peintures et de mosaïques. Le complexe fut malheureusement pillé plusieurs fois par les fouilleurs clandestins. L'étude du monument et des objets des mobiliers funéraires ayant survécu aux pillages firent dater dans un premier temps le contexte et ses diverses phases d'utilisation entre la première moitié du III<sup>e</sup> et le milieu du II<sup>e</sup> s. av. J.-C.

Fig. 9. Les hypogées de la Méduse et de Ganymède en 1989.



D'après MAZZEI 1995.

- 41 Toutefois, on observe également une discontinuité, puisque la construction de l'hypogée a entraîné un réaménagement de cette zone et la destruction de quelques tombes à *grotticella* de la deuxième moitié du IV<sup>e</sup> s. (Phase 5 : SP40002 et SP40004)<sup>29</sup>.
- 42 Entre la seconde moitié du III<sup>e</sup> et la première moitié du II<sup>e</sup> s., l'Hypogée de la Méduse subit des transformations et le *dròmos* connaît de nouvelles phases de monumentalisation dont une causa probablement, selon M. Mazzei, le démantèlement partiel de l'Hypogée de Ganymède dont les blocs furent réemployés dans le nouveau chantier.

- 43 En relation avec les phases de construction et d'aménagement de l'Hypogée de la Méduse ont été mis au jour un four à tuiles, des vasques de décantation et de nombreuses fosses.
- 44 Le croisement des informations fournies par le dossier de l'aire de l'Hypogée de la Méduse (emplacement des tombes, leur architecture, le matériel funéraire, la chronologie et les observations anthropologiques), vient compléter les connaissances déjà acquises sur les transformations urbaines et socio-économiques qui ont intéressé Arpi entre le VI<sup>e</sup> et le II<sup>e</sup> s. l'une des plus importantes agglomérations antiques de l'Apulie avant sa réduction au I<sup>er</sup> s. av. J.-C.

---

## BIBLIOGRAPHIE

### Arpi riemersa 2021

Italo Maria Muntoni, Priscilla Munzi, Claude Pouzadoux, Alfonso Santoriello, *Arpi riemersa. Dalla rete idrica alla scoperta delle necropoli. Scavi 1991-1992*, Foggia, Claudio Grenzi Editore, 2021.

### CURTI 2011

Fabia Curti, La ceramica listata, *Mediterranean Archaeology*, 24, 2011, p. 47-92.

### DE JULIIS 1977

Ettore Maria De Juliis, *La ceramica geometrica della Daunia*, Firenze, Sansoni, 1977.

### DE JULIIS 2002

Ettore Maria De Juliis 2002, *La ceramica sovraddipinta apula*, Bari, Edipuglia, 2002.

### D'ERCOLE 2002

Maria Cecilia D'Ercole, *Importuosa Italiae Litora*, Naples, Centre Jean Bérard, 2002.

### GUZZO 1993

Piero Giovanni Guzzo, *Oreficerie dalla Magna Grecia: ornamenti in oro e argento dall'Italia meridionale tra l'VIII ed il I secolo*, Martina Franca, La Colomba, 1993.

### LEONE, MUNZI 2022

Marcella Leone, Priscilla Munzi, « Mourir à Arpi : typo-chronologie des sépultures à inhumation entre le VI<sup>e</sup> et le II<sup>e</sup> siècle avant notre ère », in Philippe Blanchard, Jean-Philippe Chimier, Matthieu Gaultier et Christian Verjux (éd.), *11<sup>e</sup> Rencontre autour des typo-chronologies des tombes à inhumation. Avancées de la recherche autour des pratiques de l'inhumation depuis la Préhistoire, de nouvelles données pour de nouveaux référentiels*, Actes des Journées de Tours (3, 4 et 5 juin 2019), Tours, RACF, FERACF et GAAF, 2022, p. 439-445.

### MAZZEI 1995

Marina Mazzei (éd.), *Arpi. L'Ipogeo della Medusa e la necropoli*, Bari, Banca del Monte di Foggia, 1995.

### MAZZEI 1999

Marina Mazzei, « Foggia, Arpi. F. 164 IV S0-SE I.G.M. », *Taras. Rivista di archeologia*, XIX, 1, 1999, p. 47-48.



MOREL 1981

Jean-Paul Morel, *Ceramique campanienne. Les formes*, Rome, École française de Rome, 1981.

TINÈ BERTOCCHI 1985

Fernanda Tinè Bertocchi, *Le necropoli daunie di Ascoli Satriano e Arpi*, Genova, Sagep Editrice, 2015.

*Catalogo Foggia 2015*

Gloria Fazia, Italo Maria Muntoni (éd.), *Le collezioni del Museo Civico di Foggia*, Foggia, Grenzi Editore, 2015.

## NOTES

1. MAZZEI 1995.

2. Ces interventions ont été réalisées pour les années 1998-1999 dans le cadre du *Progetto POP Puglia 1994/96 misura 6.3. Sistemazione Parco Archeologico*. Les opérations de terrain ont eu lieu en collaboration avec F. Racano (assistant de fouille), V. Soldani (documentation graphique), A. Pilone (documentation photographique), C. Milone (relevés) et l'Impresa L. Lacitignola de Tarente.

3. MAZZEI 1999, p. 47-48, pl. XVI.

4. Pour la typologie des tombes d'Arpi : LEONE, MUNZI 2022.

5. *Arpi riemersa* 2021, p. 42-43 et p. 50-51.

6. L'étude est réalisée par G. Sachau-Carcel (UMR 7268 ADES, EFS, Université Aix-Marseille).

7. Le matériel provenant des tombes fouillées en 1998 a été restauré par S. Patete (SABAP Foggia), alors que le travail sur les mobiliers des sépultures dégagées en 2001 est en cours de réalisation.

8. F. ROSSI in *Catalogo Foggia 2015*, p. 41.

9. D'ERCOLE 2002, p. 240.

10. DE JULIIS 1977.

11. *Arpi Riemersa* 2021, p. 21-23.

12. Tombe 26a du lot Safab, inédite.

13. GUZZO 1993, p. 160.

14. *Arpi riemersa* 2021, p. 42-43.

15. MAZZEI 1995, p. 90-94.

16. DE JULIIS 2002.

17. DE JULIIS 2002.

18. DE JULIIS 1977.

19. MAZZEI 1995, p. 92-94.

20. *Arpi riemersa* 2021, p. 50-51.

21. L'exemplaire est proche de celui de la tombe Safab 13 (cf. *Arpi riemersa* 2021, p. 56-57).

22. DE JULIIS 1977.

23. MAZZEI 1995, p. 131-134.

24. *Progetto di recupero e valorizzazione dell'Ipogeo della Medusa* sous la direction du Segretariato Regionale per la Puglia et sous la direction scientifique de Marisa Corrente.

25. MAZZEI 1995, p. 135-142.

26. Sur la céramique dite *listata* cf. CURTI 2011. La chercheuse propose une nouvelle classification de la céramique *listata*, produite à Canosa (Apulie), à partir de la moitié du IV<sup>e</sup> s. av. J.-C., subdivisée en deux phases de production (I et II) et en plusieurs groupes, sur la base des motifs décoratifs, des formes et de la syntaxe décorative.

27. Il s'agit des mêmes couleurs que celles employées pour le *dròmos* et la chambre principale de la tombe de Ganymède.

28. MAZZEI 1995, p. 94-118.

29. MAZZEI 1995, p. 89-94.

## INDEX

**sujets** <https://ark.frantiq.fr/ark:/26678/pcrtsIm3RuNMGu>, <https://ark.frantiq.fr/ark:/26678/pcrt795b632nWw>, <https://ark.frantiq.fr/ark:/26678/pcrtKsjk6BZvmn>, <https://ark.frantiq.fr/ark:/26678/pcrtiUXzrBk1Dk>, <https://ark.frantiq.fr/ark:/26678/pcrtMw5xXEAY1F>

**Année de l'opération** : 2022

**Thèmes** : CJB

**lieux** <https://ark.frantiq.fr/ark:/26678/pcrts0gxtnxknj>, <https://ark.frantiq.fr/ark:/26678/pcrtjSjmvvsYFQ>

**peuples** <https://ark.frantiq.fr/ark:/26678/pcrtOkQRzIXqON>

## AUTEURS

### PRISCILLA MUNZI

CNRS, Centre Jean Bérard (UAR 3133, CNRS-EFR)

### CLAUDE POUZADOUX

Université Paris Nanterre, UFR SSA Département Histoire de l'art et archéologie, UMR 7041 ArScAn, Équipe LIMC-ESPRI)

### ALFONSO SANTORIELLO

Università degli Studi di Salerno (DiSPaC)

### ITALO MARIA MUNTONI

Soprintendenza Archeologia, Belle Arti e Paesaggio per le Province di Barletta, Andria, Trani e Foggia

### MARCELLA LEONE

CNRS, Centre Jean Bérard (UAR 3133, CNRS-EFR)

## DIRECTEURFOUILLES\_DESCRIPTION

PRISCILLA MUNZI

CNRS, Centre Jean Bérard (UAR 3133, CNRS-EFR)

CLAUDE POUZADOUX

Université Paris Nanterre, UFR SSA Département Histoire de l'art et archéologie, UMR  
7041 ArScAn, Équipe LIMC-ESPRI

ALFONSO SANTORIELLO

Università degli Studi di Salerno (DiSPaC)

ITALO MARIA MUNTONI

Soprintendenza Archeologia, Belle Arti e Paesaggio per le Province di Barletta, Andria,  
Trani e Foggia