

**MODÉLISATION GRAPHIQUE DE LA
POLYSÉMIE ÉVOLUTIVE**
sur la base des entrées historiques du TLFi

Jacques FRANÇOIS — Justine REYNAUD — Laurette CHARDON

Présentation à l'ATILF, 3 mars 2023

Jacques FRANÇOIS
Caen, CRISCO

Justine REYNAUD
Caen, GREYC

Laurette CHARDON
Caen, CRISCO

LA MODÉLISATION GRAPHIQUE DE LA POLYSÉMIE ÉVOLUTIVE

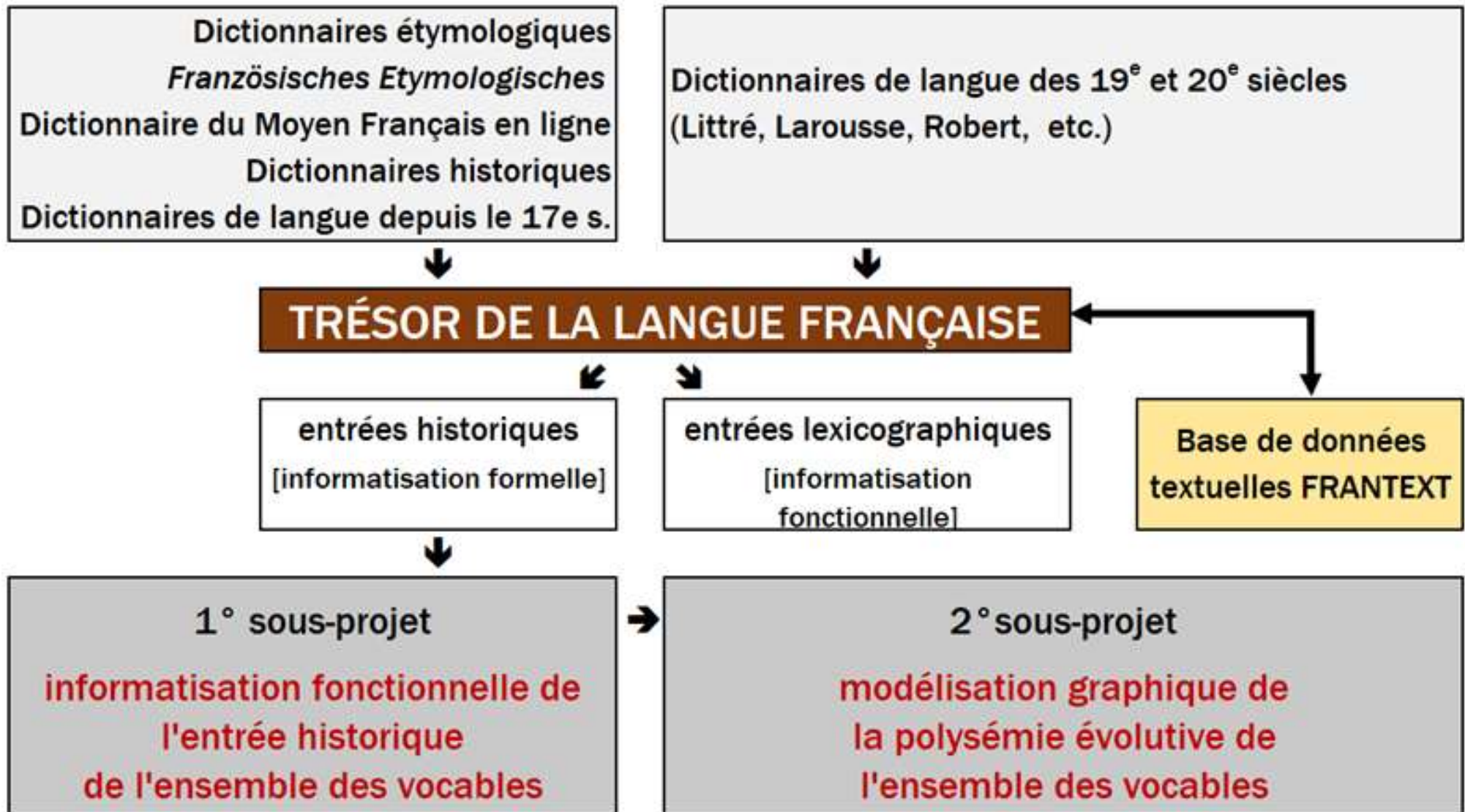
sur la base des entrées historiques du TLFi
[ATILF, 3 mars 2023]

1. Une parabole alpine pour illustrer notre projet et sa phase actuelle

- Un alpiniste débutant et enthousiaste se lance dans l'ascension d'un sommet encore inexploré, mais il manque d'expérience dans le franchissement d'**obstacles particuliers**, comme celui d'une paroi en surplomb par exemple.
- En revanche, pour traverser un glacier dont il sait qu'il cache de vastes et profondes crevasses, il a mis au point un **dispositif de sondage** électronique qui lui permet de contourner sans danger ces crevasses invisibles.
- Au-delà de ce glacier, après avoir installé une quantité de mousquetons, il est obligé de reconnaître qu'il ne peut pas aller plus loin et il se résout à redescendre dans la vallée et à consulter trois alpinistes qui ont d'**autres compétences** pour l'aider à atteindre ce sommet.
- Après avoir évalué ce que l'alpiniste débutant a déjà accompli, ceux-ci acceptent de l'accompagner mais ils redoutent le glacier et ses crevasses et ils mettent comme condition de choisir **une autre voie** avec **une technique différente** dont ils ont l'expérience.

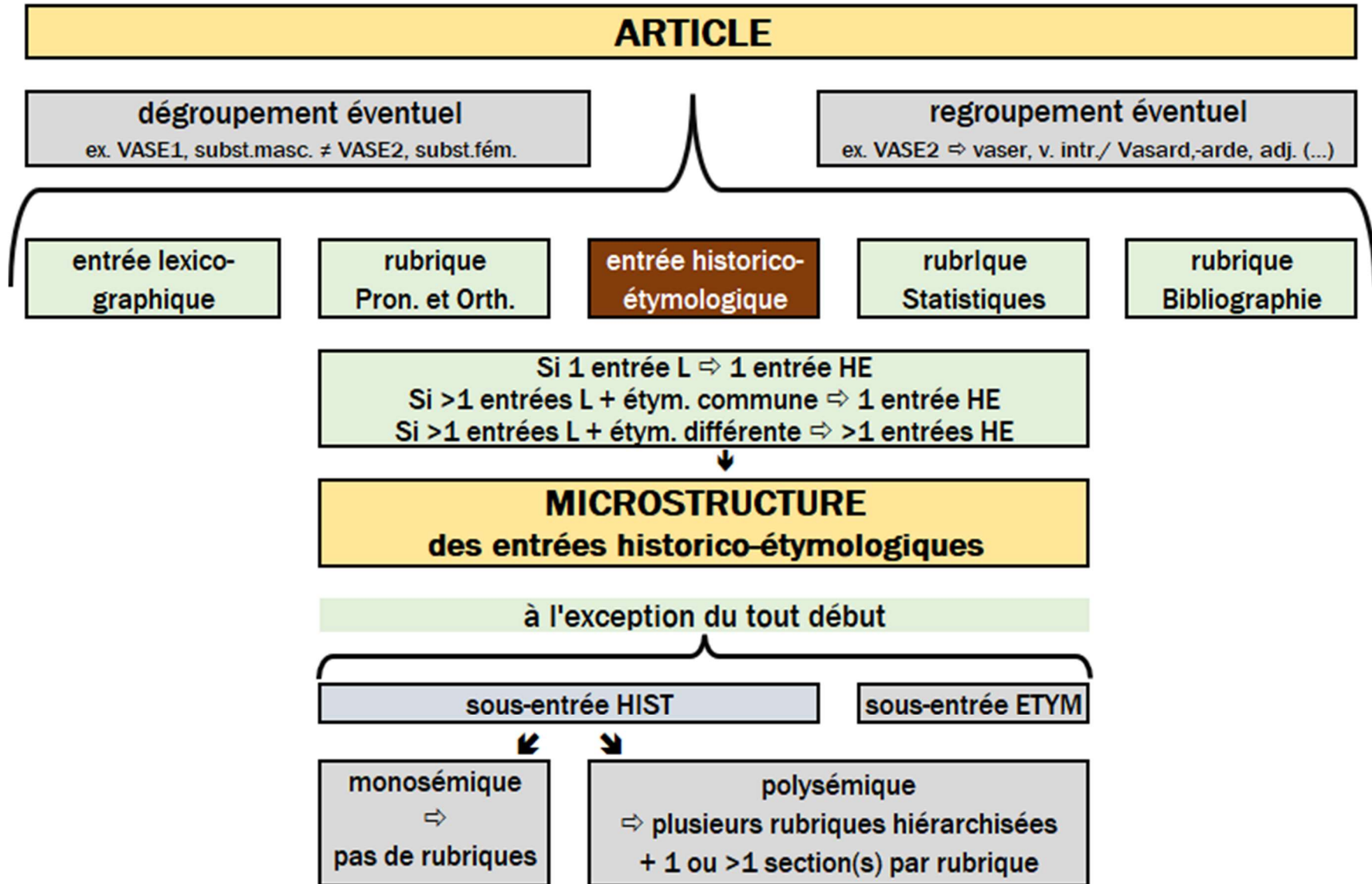
- Le premier leur fait valoir cependant qu'avec son dispositif de sondage, ils peuvent **le suivre sans encombre** sur le glacier. Après quoi les trois alpinistes aguerris lui font découvrir **leur propre voie et leurs techniques de contournement** des obstacles et finalement ils atteignent le sommet selon cet itinéraire.
- Le **bilan d'étape** que nous souhaitons vous présenter succinctement correspond à cette phase décisive où l'alpiniste débutant et les trois alpinistes aguerris mettent leurs compétences dans un pot commun pour tirer le meilleur parti des unes et des autres.
- La **mutualisation** de leurs compétences n'est pas chose facile, car chacun ne voit qu'UNE facette du problème et UNE méthode pour en venir à bout.
- On peut tirer parti ici de la **métaphore de l'hologramme** à laquelle de mon côté j'ai recouru dans mes travaux sur la genèse du langage et des langues qui impliquaient la prise en compte de différents points de vue, celui des anthropologues et psychologues évolutionnaires, celui des archéologues et marginalement celui des linguistes.
- Une possible sortie du tunnel n'est visible qu'en **croisant les faisceaux laser** de l'hologramme pour obtenir une image virtuelle à trois dimensions.
- Toutes proportions gardées c'est ce que nous cherchons à faire dans ce projet.

2. Positionnement du projet



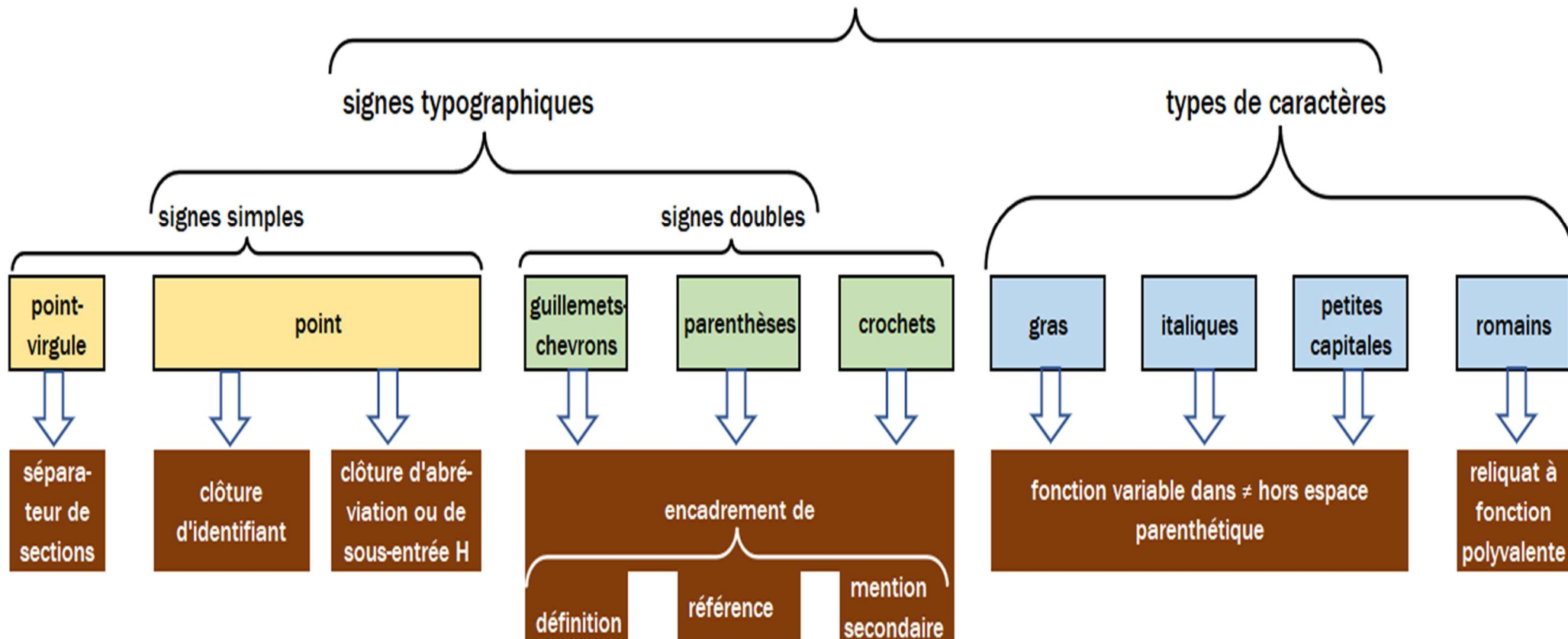
3. Structure des articles du TLFi

(accès CNRTL-ORTOLANG, le niveau de la « macrostructure » étant celui du dictionnaire entier)



4. Éventail typographique des entrées historico-étymologiques [H-É]

Outils formels employés dans les entrées HÉ du TLFi



signes typographiques simples		
point-virgule	point + 2-4 espaces vides + majuscule	virgule
séparation entre sections	séparation entre sous-entrées H et É	introduction d'un ajout ou d'une transition

signes typographiques doubles			
	parenthèses ↓	crochets ↓	guillemets ↓
hors parenthèses ↓	encadrement d'une référence	encadrement d'une mention secondaire	encadrement d'une définition

caractères	gras	identifiants	vedette dans citation
	italiques	forme de mot / collocation	réf. ouvrage
	petites cap.	datation	réf. auteur

Tableau 1 : Fonction heuristique des signes typographiques simples et de l'interaction des signes doubles avec les types de caractères

5. Illustration des cas de figure répertoriés dans le tableau 1 [entrée CŒUR]

A. FONCTION DES SIGNES TYPOGRAPHIQUES SIMPLES

► **Point-virgule** ⇒ **séparation entre sections**

Version publique	Version XML (caractères romains surlignés)
<p>A. <i>Ca</i> 1050 « siège de la vie » (<i>Alexis</i>, éd. Ch. Storey, 445 : Ço'st granz merveile que li mens quors tant duret)</p> <p>→ ; 1130-40 (WACE, <i>Ste Marguerite</i>, éd. E. A. Francis, 62 : Ele ama Deu et Deu l'ama, Trestot son cuer li adona).</p>	<pre><hi rend="bold">A. </hi> <hi rend="italic">Ca</hi> 1050 « siège de la vie » (<hi rend="italic">Alexis,</hi> éd. Ch. Storey, 445 : Ço'st granz merveile que li mens <hi rend="bold">quors</hi> tant duret) ; 1130-40 (<hi rend="smallcaps">Wace</hi> , <hi rend="italic">Ste Marguerite,</hi> éd. E. A. Francis, 62 : Ele ama Deu et Deu l'ama, Trestot son <hi rend="bold">cuer</hi> li adona).</pre>

► Point + 2-4 espaces vides + Majuscule ⇒ séparation entre sous-entrées H et É

Version publique	Version XML
1275. Du lat. class. <i>coř</i>	1275. Du lat. class. <hi rend="italic">coř</hi>

► Point + 1 espace vide + Majuscule ⇒ séparation entre identifiant et 1^{ère} rubrique

Version publique	Version XML
II. Centre de la vie intérieure. A. Siège des émotions, de l'affectivité. <i>Ca</i> 1050	<hi rend="bold">II.</hi> Centre de la vie intérieure. <hi rend="bold">A.</hi> Siège des émotions, de l'affectivité. <hi rend="italic">Ca</hi> 1050

B. FONCTION DES SIGNES TYPOGRAPHIQUES DOUBLES

► Guillemets ⇒ définition

Version publique	Version XML
D. 1195-1200 « siège des sensations physiques »	<hi rend="bold">D.</hi> 1195-1200 « siège des sensations physiques »

► Parenthèses ⇒ référence bibliographique

Version publique	Version XML
(<i>Alexis</i> , 166 : Quant tut sun quor en ad si afermét);	(<hi rend="italic">Alexis,</hi> 166 : Quant tut sun <hi rend="bold">quor</hi> en ad si afermét);

► Crochets ⇒ mention secondaire [dans ou en dehors d'une définition]

Version publique	Version XML
1633 <i>coucher du cœur sur le carreau</i> « vomir [jeu de mots tiré des cartes] »	1633 <hi rend="italic">coucher du cœur sur le carreau </hi> « vomir [jeu de mots tiré des cartes] »

C. FONCTION DES TYPES DE CARACTÈRES HORS PARENTHÈSES

► Caractères gras ⇒ identifiant

Version publique	Version XML
Étymol. et Hist. I. Organe central de la circulation.	<etymology> <hi rend="bold">Étymol. et Hist. I.</hi> Organe central de la circulation.

► Caractères italiques ⇒ Ca [+ année]

Version publique	Version XML
I. Organe central de la circulation. A. <i>Ca</i> 1050	<hi rend="bold">A. </hi> <hi rend="italic">Ca</hi> 1050

► **Caractères italiques** ⇒ **forme de mot / collocation**

Version publique	Version XML
; début xiv ^{es} . <i>avoir au cuer de</i> (faire qqc.)	; début <hi rend="smallcaps">xiv</hi> <R/>es. <hi rend="italic">avoir au cuer de</hi> (faire qqc.)

► **Petites capitales** ⇒ **datation mentionnant un siècle**

Version publique	Version XML
; début XIV ^{es} . <i>avoir au cuer de</i> (faire qqc.)	; début <hi rend="smallcaps">xiv</hi> <R/>es. <hi rend="italic">avoir au cuer de</hi> (faire qqc.)

► **Caractères romains (par défaut)** ⇒ **tout le reste (métadonnées diverses, datation, etc.)**

Version publique	Version XML
; 1694 p. ext. de <i>savoir par cœur</i>	; 1694 p. ext. de <hi rend="italic">savoir par cœur</hi>

D. EFFET CONJUGUÉ DES PARENTHÈSES ET DES TYPES DE CARACTÈRES

► Espace entre parenthèses + caractères gras ⇒ vedette dans une citation

Version publique	Version XML
<p>; <i>ca</i> 1200 « estomac » (<i>ibid.</i>, branche 9, 1724 : A pou que li cuers ne me faut) :</p>	<pre> ; <hi rend="italic">ca</hi> 1200 « estomac » (<hi rend="italic">ibid.,</hi> branche 9, 1724 : A pou que li <hi rend="bold">cuers</hi> ne me faut); </pre>

► Espace entre parenthèses + caractères italiques ⇒ titraille

Version publique	Version XML
<p>(<i>Comédie des Proverbes</i>, acte II, scène 2, Anc. Théâtre fr., t. 9, p. 42).</p>	<pre> (<hi rend="italic">Comédie des Proverbes, </hi> acte II, scène 2, Anc. Théâtre fr., t. 9, p. 42). </pre>

► Espace entre parenthèses + petites capitales ⇒ Nom de l'auteur d'une citation

Version publique	Version XML
(J. LE MARCHAND, <i>Mir. N.-D. de Chartres</i>)	(<hi rend="smallcaps">J. Le Marchand</hi> , <hi rend="italic">Mir. N.-D. de Chartres,</hi>

► Espace entre parenthèses + caractères romains (par défaut) ⇒ citation à l'exception de la vedette

Version publique	Version XML
Ca 1100 p. ext. « la poitrine » (<i>ibid.</i> , 3448 : L'escut li freint, cuntre le coer li quasset).	<hi rend="italic">Ca</hi> 1100 p. ext. « la poitrine » (<hi rend="italic">ibid.,</hi> 3448 : L'escut li freint, cuntre le <hi rend="bold">coer</hi> li quasset).

Fichiers à disposition

- 81 fichiers nommés TLF1.xml à TLF81.xml
 - Chaque fichier comporte entre 13 et 1027 entrées (= mots).
Total = 49876 entrées.
 - Pour chaque entrée, trois balises :
 - `<form>` L'entrée
 - `<gram>` Catégorie grammaticale de l'entrée
 - `<etymology>` Malgré le nom, les informations portent à la fois sur l'histoire et sur l'étymologie
- Notice historique \neq notice étymologique

Anatomie d'une entrée

CNRTL

Centre National de Ressources Textuelles et Lexicales



Ortolang

Outils et Ressources pour un Traitement Optimisé de la LANGue



■ Accueil ■ Portail lexical ■ Corpus ■ Lexiques ■ Dictionnaires ■ Métalexicographie ■ Outils ■ Contact

Morphologie Lexicographie **Etymologie** Synonymie Antonymie Proxémie Concordance Aide

TLFi

■ Entrez une forme

lentille

Chercher



[notices corrigées](#)

catégorie : toutes ▼

■ **LENTILLE**, subst. fém.

Étymol. et Hist. 1. a) Ca 1170 « plante légumineuse [ici terme collectif] » (*Livre des Rois*, éd. E. R. Curtius, 2^elivre, XVII, 29); **b)** xv^es. *lentille de eaue* (*Grant Herber*, n^o269, J. Camus ds *GdF. Compl.*); **2.** ca 1300 *lantille* « tache de rousseur » (*Chirurgie de l'abbé Poutrel*, éd. Ö. Södergård, 452 r^o); **3.** 1690 opt. (FUR.). Du lat. pop. *lentĭcula*, class. *lentĭcula* « lentille (plante et graine); taches de rousseur » (dimin. de *lens*, *lentis* « lentille »); cf. avec 3 1637 *verre en forme de lentille* (DESCARTES, *Dioptrique*, V ds *Œuvres*, éd. F. Alquié, t. 1, p. 686).

Anatomie d'une entrée

```
<entry>
```

```
<form>LENTILLE,</form>
```

```
<gram>subst. fém.</gram>
```

```
<etymology><hi rend="bold">Étymol. et Hist
```

```
</hi>1170 « plante légumineuse [ici terme
```

```
Rois, </hi>éd. E. R. Curtius, 2elivre, XVII
```

```
rend="smallcaps">xv</hi><R/>es. <hi rend="
```

```
rend="italic">Grant Herber, </hi>no269, J
```

```
<hi rend="italic">Compl.</hi>); <hi rend="
```

```
<hi rend="italic">lantille </hi>« tache de
```

```
l'abbé Poutrel, </hi>éd. Ö. Södergård, 452 ro); <hi rend="bold">3. </hi>1690 opt. (<hi
```

```
rend="smallcaps">Fur.</hi>). Du lat. pop. <hi rend="italic">lentīcula,
```

```
</hi>class. <hi rend="italic">lentīcula </hi>« lentille (plante et graine); taches de
```

```
rousseur » (dimin. de <hi rend="italic">lens, lentis </hi>« lentille »); <hi
```

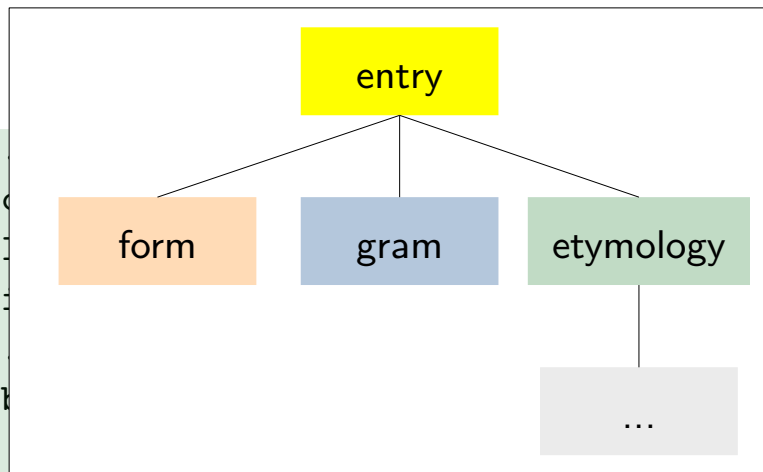
```
rend="italic">cf. </hi>avec 3 1637 <hi rend="italic">verre en forme de lentille
```

```
</hi>(<hi rend="smallcaps">Descartes</hi>, <hi rend="italic">Dioptrique, </hi>V ds <hi
```

```
rend="italic">
```

```
Œuvres, </hi>éd. F. Alquié, t. 1, p. 686). </etymology>
```

```
</entry>
```



s
>
1300
de

Rendu du XML

```
<hi rend="bold">Étymol. et Hist. 1. a) </hi>
<hi rend="italic">Ca </hi>
1170 « plante légumineuse [ici terme collectif] » (
<hi rend="italic">Livre des Rois, </hi>
éd. E. R. Curtius, 2elivre, XVII, 29);
<hi rend="bold">b) </hi>
<R/>
<hi rend="smallcaps">xv</hi>
<R/>es.
<hi rend="italic">lentille de eaue </hi>(
<hi rend="italic">Grant Herbier, </hi>
no269, J. Camus ds
<hi rend="smallcaps">Gdf.</hi>
<hi rend="italic">Compl.</hi>)
;
<hi rend="bold">2. </hi>
```

LENTILLE (entrée partielle)

Étymol. et Hist. 1. a) *Ca* 1170 « plante légumineuse [ici terme collectif] » (*Livre des Rois*, éd. E. R. Curtius, 2^elivre, XVII, 29); **b)** xv^es. *lentille de eaue* (*Grant Herbier*, n°269, J. Camus ds Gdf. *Compl.*); **2.**

Encodage utilisé

- Une structure « macroscopique » de l'entrée :
form, gram et etymology
- À l'intérieur de la balise etymology, 13 balises distinctes :
hi, R, img, var, IND, I, C, emp, table, tr, td, EXP, G
- Annotations formelles, mais pas fonctionnelles
- Principalement la balise hi
gras, italique, petites majuscules

Processus



XML



Index	Entrée	Cat. Gram.	Niveau					Siècle	Définition	Forme/colloc pos1
			1	2	3	4	5			
0	LENTIGO	subst. masc.					19	« lentilles, taches de rousseur »		
0	LENTILLE	subst. fém.	1	a			12	« plante légumineuse] »		
1	LENTILLE	subst. fém.	1	b			15		lentille de eauce	
2	LENTILLE	subst. fém.	2				14	« tache de rousseur »	lentille	
3	LENTILLE	subst. fém.	3				17		lenticula,lenticula	
0	LENTISQUE	subst. masc.					15		lentisque	

Extraction

Actuellement, expressions régulières sur le texte brut



Graphe
(dot)



Graphe
(web)

Affichage web

Représentation graphique et interactive de la polysémie évolutive



Données
tabulaires

Tableur

Version tabulaire des données extraites



XML

Enrichissement

À long terme, l'idéal serait de proposer une version XML enrichie des annotations fonctionnelles

Exemple

LENTILLE (entrée partielle)

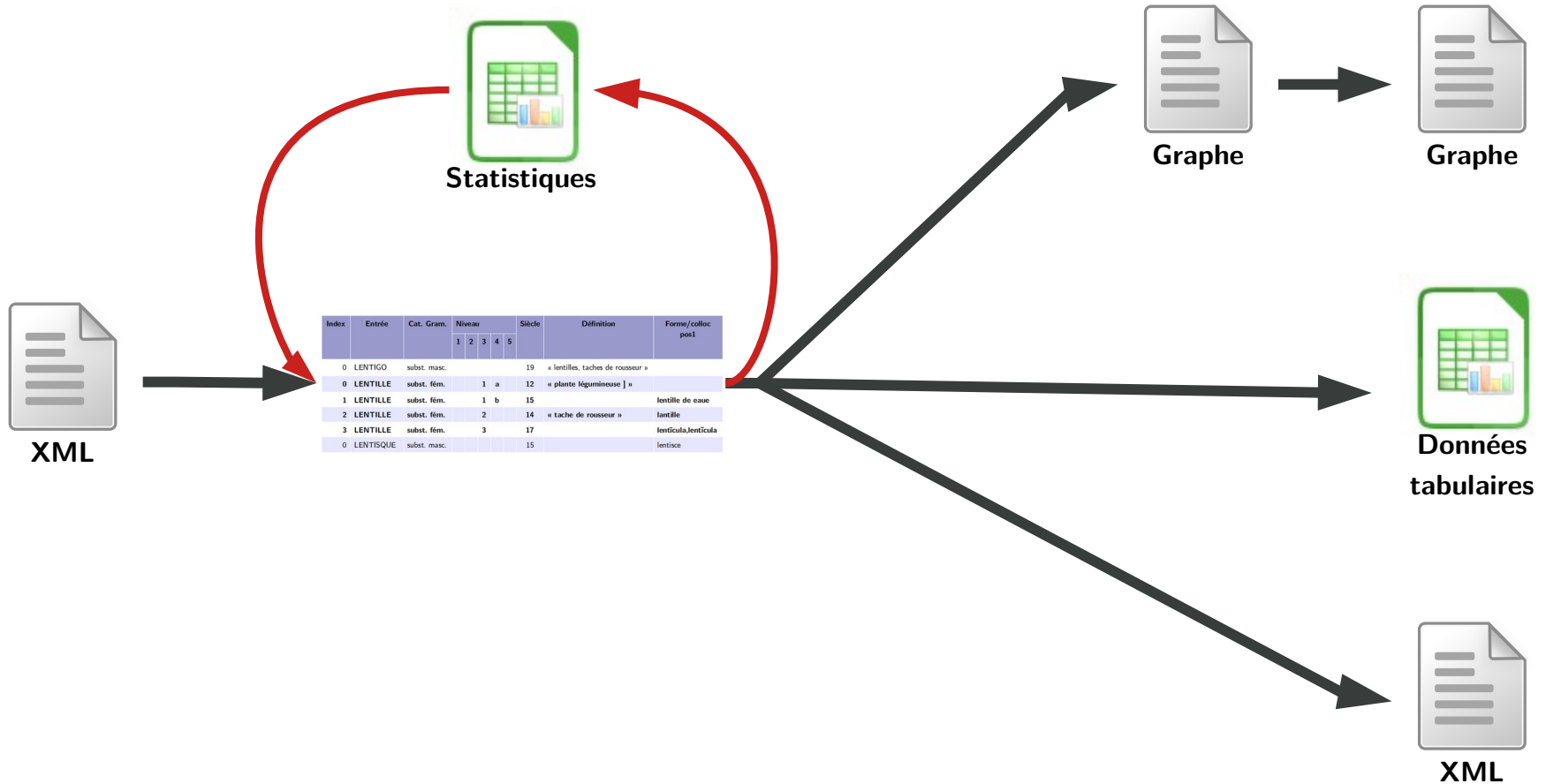
Étymol. et Hist. **1. a)** **Ca 1170** « plante légumineuse [ici terme collectif] » (*Livre des Rois*, éd. E. R. Curtius, 2^elivre, XVII, 29); **b)** **xv^es.** **lentille de eaue** (*Grant Herbier*, n°269, J. Camus ds Gdf. *Compl.*); **2.**

Index	Entrée	Cat. Gram.	Niveau					Siècle	Définition	Forme/colloc pos1
			1	2	3	4	5			
0	LENTIGO	subst. masc.						19	« lentilles, taches de rousseur »	
0	LENTILLE	subst. fém.			1	a		12	« plante légumineuse] »	
1	LENTILLE	subst. fém.			1	b		15		lentille de eaue
2	LENTILLE	subst. fém.			2			14	« tache de rousseur »	lantille
3	LENTILLE	subst. fém.			3			17		lentīcula, lentīcula
0	LENTISQUE	subst. masc.						15		lentisce

Statistiques

- **49 863** entrées (**49 877** selon XQuery, ie dans les fichiers XML)
 - **Entre 13 et 1027** entrées par fichier ;
 - **Env. 29 354** entrées monosémiques ;
 - **Env. 20 554** entrées polysémiques.
- **112 893** rubriques (*en moyenne, 3 rubriques/entrée polysémique*)
- Siècles renseignés pour **107 022** rubriques (94.7%)
- Définitions données pour **68 391** rubriques (61%)

Processus



Discussion sur la polysémie : cireux

- Exemple de CIREUX :

- Il y a un index 1, donc l'entrée est

- polysémique.

- Il n'y a pas de niveau renseigné à l'index 0,

- donc l'entrée est monosémique.

Index	Entrée	Niveau	Siècle
0	CIREUX		16
1	CIREUX	1	16

■ **CIREUX, EUSE**, adj.

CIREUX, adjectif

Étymol. et Hist. [Début XVI^es. d'apr. DAUZAT 1973; 1542 d'apr. FEW et BL.-W.⁵]; **1.** 1561 [date de la représentation d'apr. DLF 16^e] *aille cireuse* « fixée avec de la cire » (RIVAudeau, *Aman*, V, p. 128 ds HUG.); **2.** 1584 « blanc comme de la cire » (Luc de la Porte, trad. d'HORACE, *Odes*, I, 13, *ibid.* : les **cireux** bras) – 1611 (COTGR. au sens de « de cire, rempli de cire »); repris au XIX^es. 1856, 16 juill. « de la couleur de la cire » (E. et J. DE GONCOURT, *Journal*, p. 257); 1876, 30 nov. *matières cireuses* (*Journ. offic.*, p. 8837, 2^ecol. ds LITTRÉ *Suppl.*). Dér. de *cire**; suff. *-eux**; cf. le lat. class. *cerosus* « riche en cire ».

Discussion sur la polysémie : cireux

- Exemple de CIREUX :

- Il y a un index 1, donc l'entrée est polysémique
- Il n'y a pas de niveau renseigné à l'index 0, donc l'entrée est monosémique.

Index	Entrée	Niveau	Siècle
0	€IREUX		16
1	CIREUX	1	16
2	CIREUX	2	16

■ CIREUX, EUSE, adj.

CIREUX, adjectif

Étymol. et Hist. [Début XVI^es. d'apr. DAUZAT 1973; 1542 d'apr. FEW et BL.-W.⁵]; **1.** 1561 [date de la représentation d'apr. DLF 16^e] *aille cireuse* « fixée avec de la cire » (RIVAudeau, *Aman*, V, p. 128 ds HUG.); **2.** 1584 « blanc comme de la cire » (Luc de la Porte, trad. d'HORACE, *Odes*, I, 13, *ibid.* : les **cireux** bras) – 1611 (COTGR. au sens de « de cire, rempli de cire »); repris au XIX^es. 1856, 16 juill. « de la couleur de la cire » (E. et J. DE GONCOURT, *Journal*, p. 257); 1876, 30 nov. *matières cireuses* (*Journ. offic.*, p. 8837, 2^ecol. ds LITTRÉ *Suppl.*). Dér. de *cire**; suff. *-eux**; cf. le lat. class. *cerosus* « riche en cire ».

Discussion sur la polysémie : citerne

- Exemple de CITERNE:

- Il y a un index 1, donc l'entrée est polysémique.
- Il n'y a pas de niveau renseigné à l'index 0, donc l'entrée est monosémique.

Index	Entrée	Niveau	Siècle
0	CITERNE		12
1	CITERNE	1 a	18
2	CITERNE	1 b	19

■ CITERNE, subst. fém.

Étymol. et Hist. Ca 1170 *cisterne* « réservoir où sont conduites et recueillies les eaux de pluie » (*Rois*, éd. E. R. Curtius, I, 13, 6); fin XIII^{es}.-début XIV^{es}. *citerne* « id. » (*Les rues de Paris*, vers 38 ds *Fabliaux*, éd. Barbazan et Méon, t. 2, p. 240); p. ext. 1941 *citerne* à *mazout* (dans un immeuble) (*supra* ex. 2); p. anal. **1. a)** 1752 anat. « quatrième ventricule du cervelet » (*Trév.*); **b)** 1814 *citerne* de *Pecquet* (NYSTEN); **2.** 1783 mar. *citerne flottante* « petit navire servant à porter de l'eau douce aux bâtiments » (*Encyclop. méthod., Marine*, t. 1, p. 346); 1820 *citerne* « id. » (Will. ds KEMNA, p. 83); 1881 *bateau-citerne* (*ibid.*). Du lat. class. *cisterna* « réservoir pour recueillir l'eau » lui-même dér. de *cista* « coffre »; v. *ciste* « coffre ».

Discussion sur la polysémie : citerne

- Exemple de CITERNE:

- Il y a un index 1, donc l'entrée est polysémique.
- Il n'y a pas de niveau renseigné à l'index 0, donc l'entrée est monosémique.

Index	Entrée	Niveau	Siècle
0	CITERNE	1	12
1	CITERNE	1 a	18
2	CITERNE	1 b	19
3	CITERNE	2	18

■ CITERNE, subst. fém.

Étymol. et Hist. Ca 1170 *cisterne* « réservoir où sont conduites et recueillies les eaux de pluie » (*Rois*, éd. E. R. Curtius, I, 13, 6); fin XIII^{es}.-début XIV^{es}. *citerne* « id. » (*Les rues de Paris*, vers 38 ds *Fabliaux*, éd. Barbazan et Méon, t. 2, p. 240); p. ext. 1941 *citerne* à *mazout* (dans un immeuble) (*supra* ex. 2); **p. anal. 1. a)** 1752 anat. « quatrième ventricule du cervelet » (*Trév.*); **b)** 1814 *citerne* de *Pecquet* (NYSTEN); **2.** 1783 mar. *citerne flottante* « petit navire servant à porter de l'eau douce aux bâtiments » (*Encyclop. méthod., Marine*, t. 1, p. 346); 1820 *citerne* « id. » (Will. ds KEMNA, p. 83); 1881 *bateau-citerne* (*ibid.*). Du lat. class. *cisterna* « réservoir pour recueillir l'eau » lui-même dér. de *cista* « coffre »; v. *ciste* « coffre ».

Discussion sur la polysémie : chiqueter

- Exemple de CHIQUETER:

- Il y a un index 1, donc l'entrée est

- polysémique.

- Il n'y a pas de niveau renseigné à l'index 0,

- donc l'entrée est monosémique.

Index	Entrée	Niveau	Siècle
0	CHIQUETER		14
1	CHIQUETER	a	18

■ **CHIQUETER**, verbe trans.

Étymol. et Hist. 1319-42 part. passé adj. *chicquetée* « dentelée, découpée en petites dents » (*Renart contrefait*, éd. G. Raynaud et H. Lemaître, 38536); 1530 *chiquetter* « découper (pour orner) » (PALSGR., p. 581) – 1636 (MONET); subsiste dans les domaines techn. **a)** 1753 pâtiss. « orner un gâteau en y traçant des rayons avec un couteau » (*Encyclop.* t. 3); **b)** 1753 cardage « déchirer la laine » (*ibid.*). Prob. issu par aphérèse de *déchiqueter** (*FEW* t. 19, p. 169b).

Discussion sur la polysémie : chiqueter

- Exemple de CHIQUETER:

- Il y a un index 1, donc l'entrée est polysémique.
- Il n'y a pas de niveau renseigné à l'index 0, donc l'entrée est monosémique.

Index	Entrée	Niveau	Siècle
0	CHIQUETER	*	14
1	CHIQUETER	a	18
2	CHIQUETER	b	18

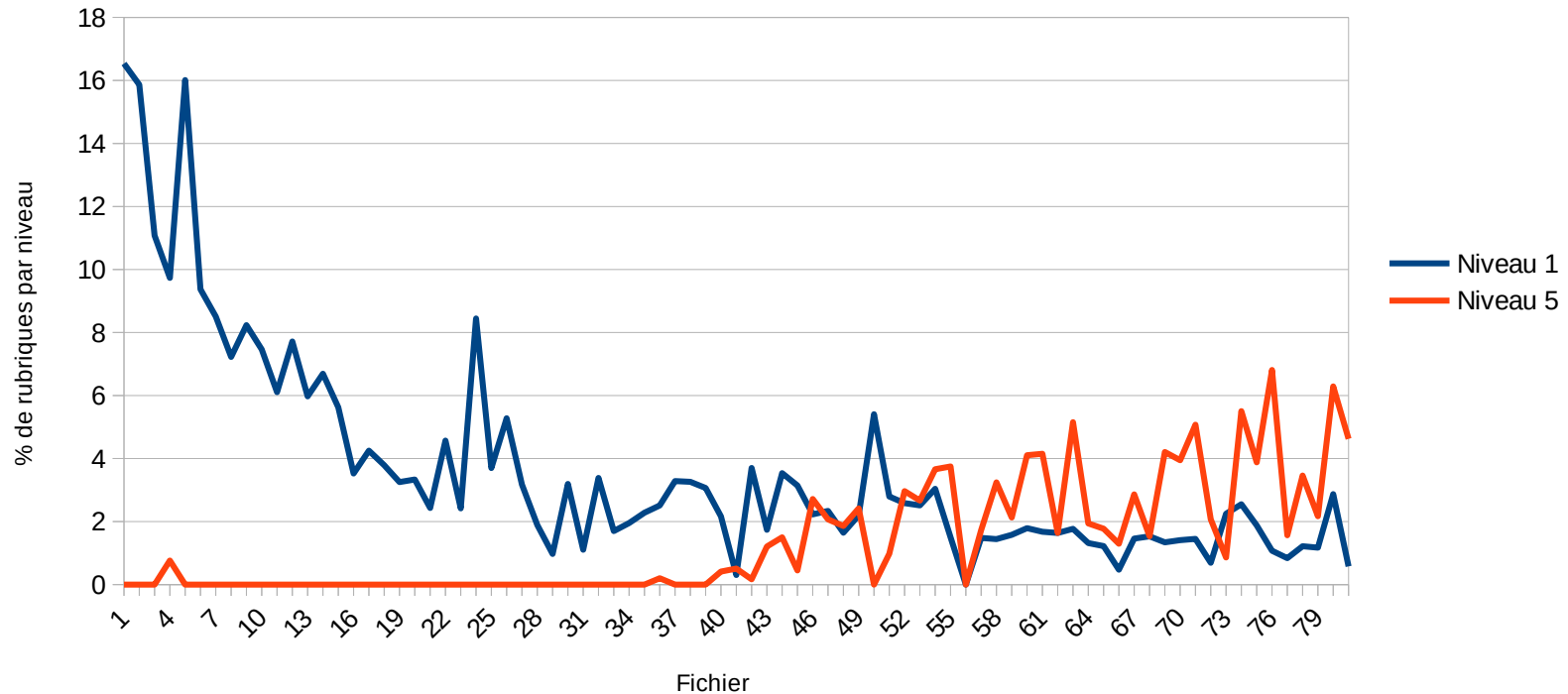
■ **CHIQUETER**, verbe trans.

Étymol. et Hist. 1319-42 part. passé adj. *chicquetée* « dentelée, découpée en petites dents » (*Renart contrefait*, éd. G. Raynaud et H. Lemaître, 38536); 1530 *chiquetter* « découper (pour orner) » (PALSGR., p. 581) – 1636 (MONET); subsiste dans les domaines techn. **a)** 1753 pâtiss. « orner un gâteau en y traçant des rayons avec un couteau » (*Encyclop.* t. 3); **b)** 1753 cardage « déchirer la laine » (*ibid.*). Prob. issu par aphérèse de *déchiqueter** (*FEW* t. 19, p. 169b).

Évolution des pratiques d'annotation

Répartition des niveaux de rubriques

Niveaux 1 et 5



Construction du graphe

LENTILLE (entrée partielle)

Étymol. et Hist. 1. a) *Ca* 1170 « plante légumineuse [ici terme collectif] » (*Livre des Rois*, éd. E. R. Curtius, 2^elivre, XVII, 29); **b)** xv^es. *lentille de eaue* (*Grant Herbier*, n°269, J. Camus ds Gdf. *Compl.*); **2.**

Index	Entrée	Cat. Gram.	Niveau					Siècle	Définition	Forme/colloc pos1
			1	2	3	4	5			
0	LENTIGO	subst. masc.						19	« lentilles, taches de rousseur »	
0	LENTILLE	subst. fém.			1	a		12	« plante légumineuse] »	
1	LENTILLE	subst. fém.			1	b		15		lentille de eaue
2	LENTILLE	subst. fém.			2			14	« tache de rousseur »	lantille
3	LENTILLE	subst. fém.			3			17		lentīcula, lentīcula
0	LENTISQUE	subst. masc.						15		lentisce

Construction du graphe

Index	Entrée	Cat. Gram.	Niveau				Siècle	Définition	Forme/colloc
0	LENTILLE	subst. fém.		1	a		12	« plante légumineuse] »	
1	LENTILLE	subst. fém.		1	b		15		lentille de eae
2	LENTILLE	subst. fém.		2			14	« tache de rousseur »	lantille
3	LENTILLE	subst. fém.		3			17		lentīcula, lentīcula

1. Identifier tous les niveaux (recréer les niveaux si besoin) :

(1), (1a), (1b), (2) et (3)

2. Associer un ensemble d'informations à chaque niveau

(1a) : 12^e s. « plante légumineuse »

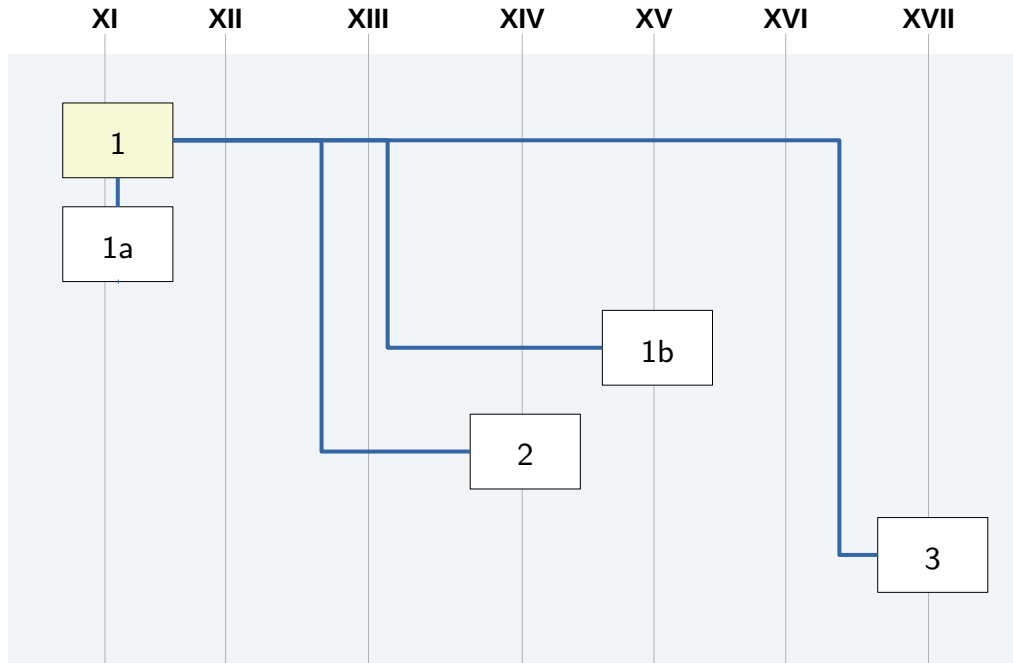
3. Indiquer les liens entre les nœuds (par défaut, par rayonnement)

(1) – (1a) ; (1) – (1b) ; (1) – (2) ; (1) – (3) ;

4. Disposer les nœuds sur un repère

5. Rajouter les arêtes et le texte

Construction du graphe



1) —

a) 12^e s. « plante légumineuse »

b) 15^e s.

2) « tâche de rousseur »

3) —

Questions ouvertes

- À quelle date positionne-t-on les nœuds rajoutés ?
- Comment positionner les nœuds sans date ?
- Comment gérer les nœuds qui ne suivent pas l'ordre chronologique ?
- Comment positionner les arêtes ?
 - Droites ou courbes ?
 - Faut-il légèrement décaler les nœuds si les arêtes ne sont pas visibles ?
- Comment gérer les entrées à plus de 20 rubriques ?

Démonstration