



**HAL**  
open science

# Pensons notre transformation : réflexions sur la pédagogie universitaire numérique post-covid

Bertrand Mocquet

## ► To cite this version:

Bertrand Mocquet. Pensons notre transformation : réflexions sur la pédagogie universitaire numérique post-covid : Intervention de Bertrand Mocquet à la Journée de la pédagogie - AMU. Doctorat. AMU - Aix Campus Schuman : Faculté de droit et Faculté de lettres, France. 2023. hal-04036951

**HAL Id: hal-04036951**

**<https://hal.science/hal-04036951>**

Submitted on 20 Mar 2023

**HAL** is a multi-disciplinary open access archive for the deposit and dissemination of scientific research documents, whether they are published or not. The documents may come from teaching and research institutions in France or abroad, or from public or private research centers.

L'archive ouverte pluridisciplinaire **HAL**, est destinée au dépôt et à la diffusion de documents scientifiques de niveau recherche, publiés ou non, émanant des établissements d'enseignement et de recherche français ou étrangers, des laboratoires publics ou privés.



Distributed under a Creative Commons Attribution - ShareAlike 4.0 International License

# Séquence interactive



1

Allez sur [wooclap.com](https://wooclap.com)

2

Entrez le code d'événement dans le bandeau supérieur

Code d'événement

**AMU23MARS**



1

Envoyez @AMU23MARS au 06 44 60 96 62

2

Vous pouvez participer



MERCI DE VOUS  
METTRE PAR DEUX  
VOUS REPONDREZ  
AINSI ENSEMBLE





Numérique



# Pensons notre transformation : réflexions sur la pédagogie universitaire numérique post-covid

Par Bertrand Mocquet,

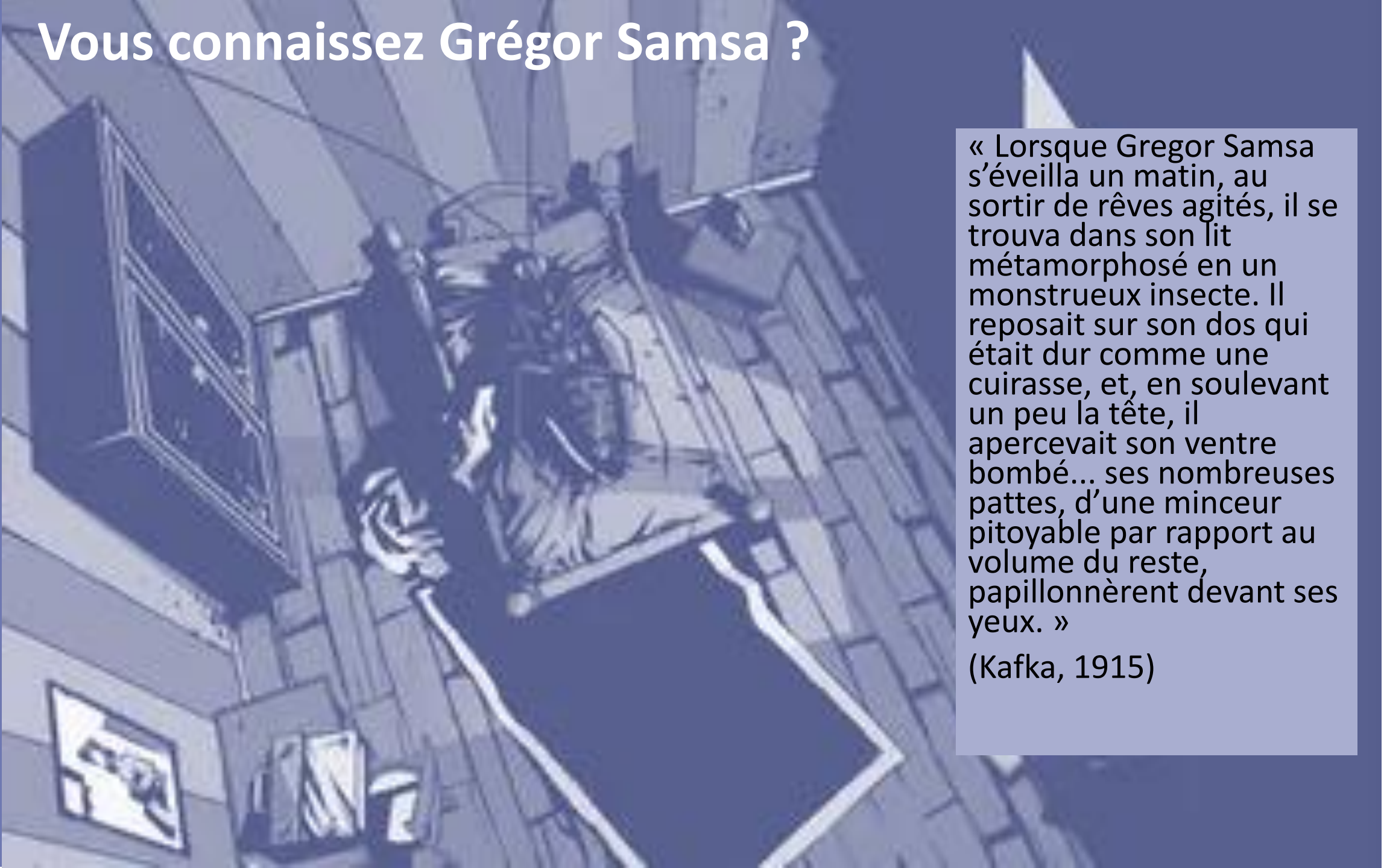
Expert numérique Amue et chercheur associé au Laboratoire MICA  
(UR 4426) de l'université Bordeaux Montaigne

Journée de la pédagogie - 23 mars 2023  
Aix Campus Schuman : Fac de droit et Fac de lettres

# Vous connaissez Grégor Samsa ?

« Lorsque Gregor Samsa s'éveilla un matin, au sortir de rêves agités, il se trouva dans son lit métamorphosé en un monstrueux insecte. Il reposait sur son dos qui était dur comme une cuirasse, et, en soulevant un peu la tête, il apercevait son ventre bombé... ses nombreuses pattes, d'une minceur pitoyable par rapport au volume du reste, papillonnèrent devant ses yeux. »

(Kafka, 1915)



# Vous connaissez Grégor Samsa ?

« Lorsque Gregor Samsa s'éveilla un matin, au sortir de rêves agités, il se trouva dans son lit métamorphosé en un monstrueux insecte. Il reposait sur son dos qui était dur comme une cuirasse, et, en soulevant un peu la tête, il apercevait son ventre bombé... ses nombreuses pattes, d'une minceur pitoyable par rapport au volume du reste, papillonnèrent devant ses yeux. »

(Kafka, 1915)

## La quête du sens



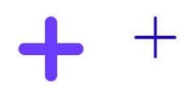
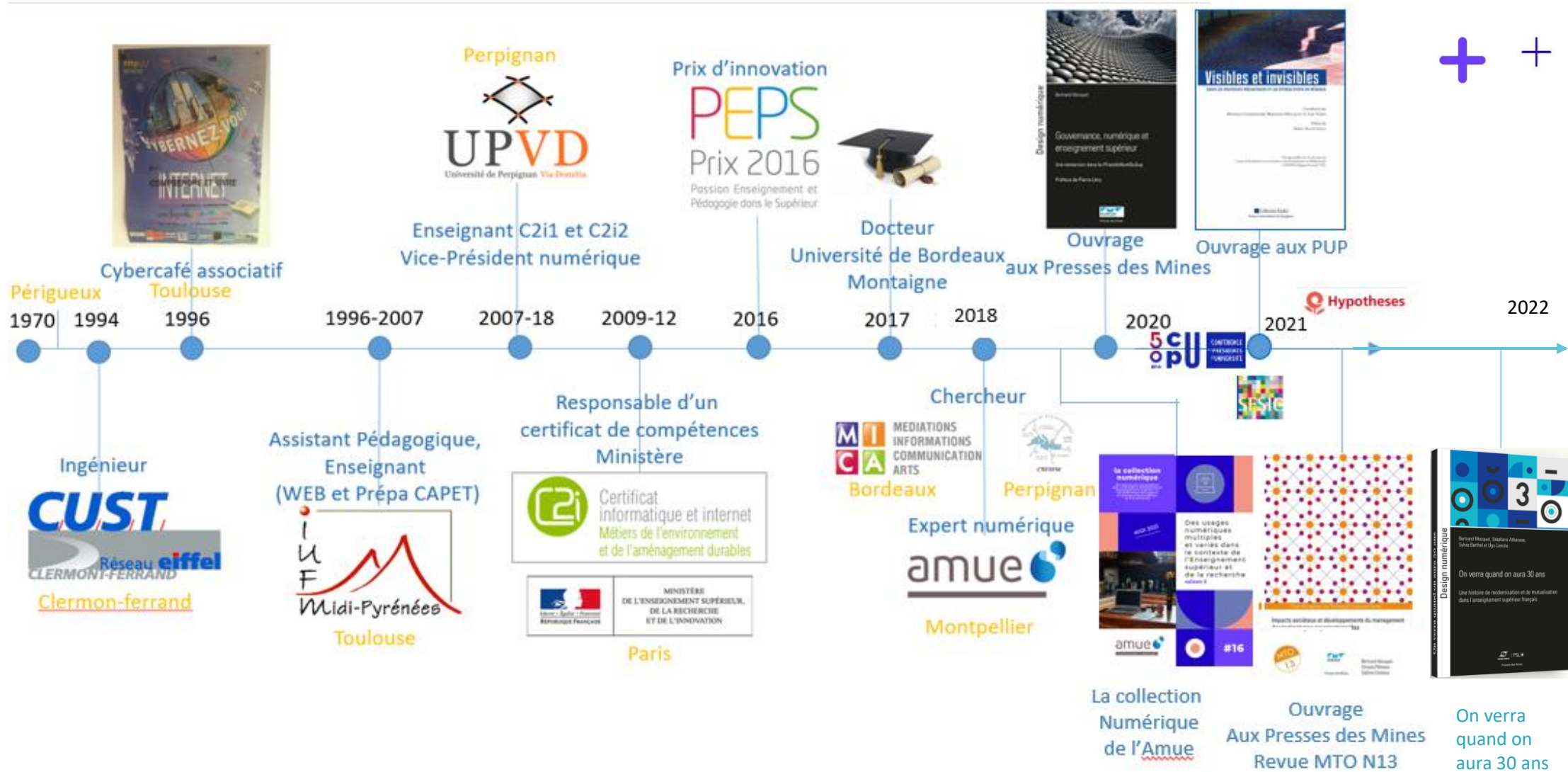
---

**D'où je vous parle pour  
aller vers cette quête  
du sens**

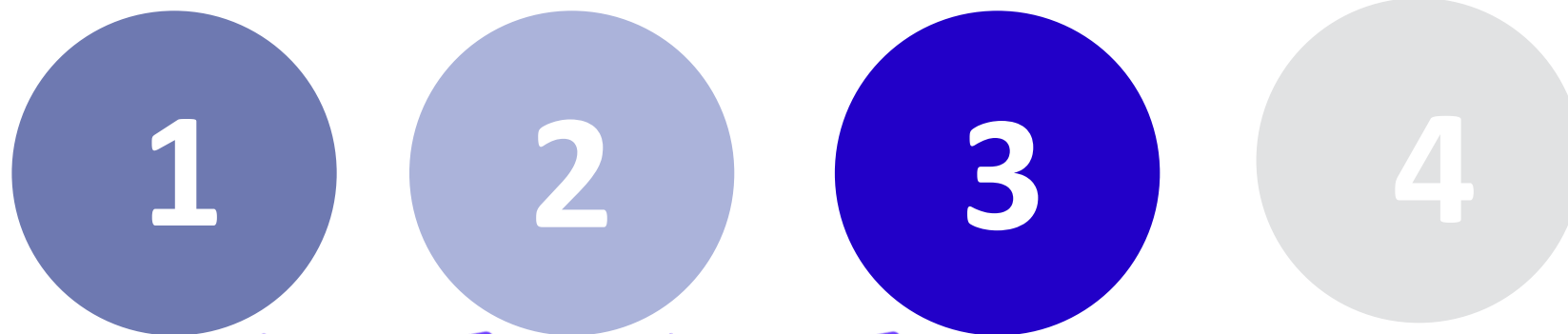
---

# D'où je vous parle

Ingénieur, Enseignant, Praticien des TICE, Coordonnateur au MESRI, ex-VP-NUM, Chercheur, Détaché à l'Amue +



# 30 minutes ensemble



**1**

**Le contexte  
singulier de la  
transformation  
de  
l'enseignement  
supérieur**

**2**

**Le rôle des  
acteurs dans  
cette  
transformation**

**3**

**Ce que nous  
laisse la crise  
Covid-19**

**4**

**Une invitation  
à penser  
autrement  
notre métier**





---

# Le contexte singulier de la transformation de l'enseignement supérieur

---

# 3 défis pour l'enseignement supérieur

Allez sur **wooclap.com** et utilisez le code **AMU23MARS**

Selon vous quels sont les 3 défis de l'enseignement supérieur aujourd'hui ?



3 défis de  
l'enseignement  
supérieur



# 3 défis pour l'enseignement supérieur

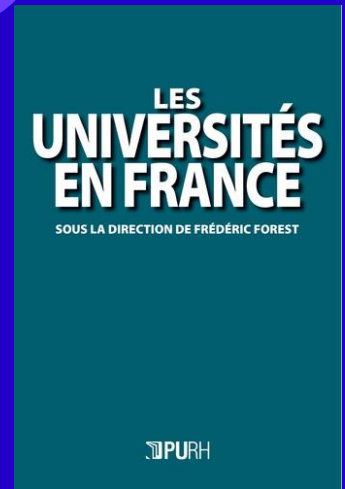
Il évoque trois défis « ça ira aujourd'hui »

1/ celui **du financement** de l'enseignement supérieur et de la demande étudiante,

2/ celui d'un certain **scepticisme de l'opinion publique** quant à l'impact de l'enseignement supérieur et des universités notamment en France

3/enfin **la promesse d'émancipation et de démocratisation** d'un enseignement supérieur au service de la **relance de l'ascenseur social**.

Les enjeux ne sont pas nouveaux, selon Frédéric Forest, mais se sont accumulés avec notre histoire de l'enseignement supérieur.



(Forest, 2021)

# Effectif d'étudiants en France

À votre avis, combien y a-t-il d'étudiants en France (prépas, BTS, instituts, universités, écoles... publics et privés)

① Moins de 0,5 million 0% 0

② De 0,5 Million à 1 Million 0% 0

③ De 1 Million à 1,5 Million 0% 0

④ De 1,5 Million à 2 Millions 0% 0

⑤ De 2 Millions à 2,5 Millions 0% 0

⑥ De 2,5 Millions à 3 Millions 0% 0

⑦ Plus de 3 Millions 0% 0

NOMBRE  
D'ETUDIANTS  
DANS LE SUP'



# Effectif d'étudiants en France

## Effectifs dans l'enseignement supérieur

Effectifs (en milliers)	Année universitaire				Évolution annuelle* (en %)
	2011- 2012	2020- 2021	2021- 2022	2021- 2022*	
Universités	1 430	1 650	1 657	1 713	+0,4
dont preparation BUT ou DUT	115	121	115	115	-4,9
dont formations d'ingénieurs	25	31	31	54	+0,9
Formations d'ingénieurs hors université	106	141	145	122	+2,7
STS et assimilés (scolaires)	246	267	252	252	-5,7
STS et assimilés (apprentis)	55	109	157	157	+43,2
CPGE	80	85	83	83	-1,8
Ecoles de commerce, gestion, comptabilité	127	219	239	239	+9,0
Autres	341	424	436	403	+2,9
<b>Total</b>	<b>2 385</b>	<b>2 895</b>	<b>2 969</b>	<b>2 969</b>	<b>+2,5</b>

\* Les chiffres prennent en compte le nouveau périmètre des universités, comprenant les établissements expérimentaux créés ou modifiés à partir de 2020. Les taux d'évolution sont calculés sur le périmètre des universités au sens strict.

Source : MESR-SIES

Effectif  
d'étudiants en  
France



# Nombre de lois sur l'enseignement supérieur



Le temps qu'une personne entre en première année de Licence (18 ans), combien de Lois ont modifié l'Enseignement supérieur ?



**Votez !**

0%

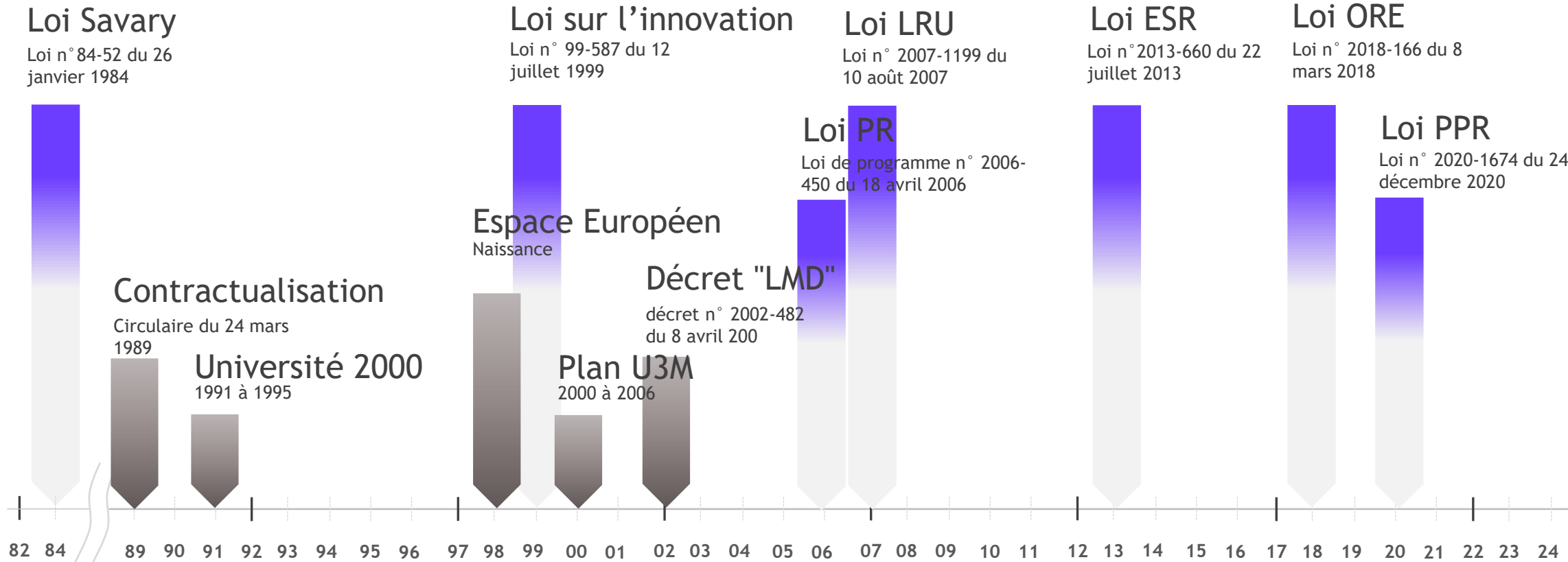
des participant(e)s ont déjà répondu

Nombre de lois  
sur  
l'enseignement  
supérieur



# Nombre de lois sur l'enseignement supérieur

- Le temps qu'une personne entre en première année de Licence (18 ans), combien de Lois ont modifié l'Enseignement supérieur ?



5 Lois en 18 ans



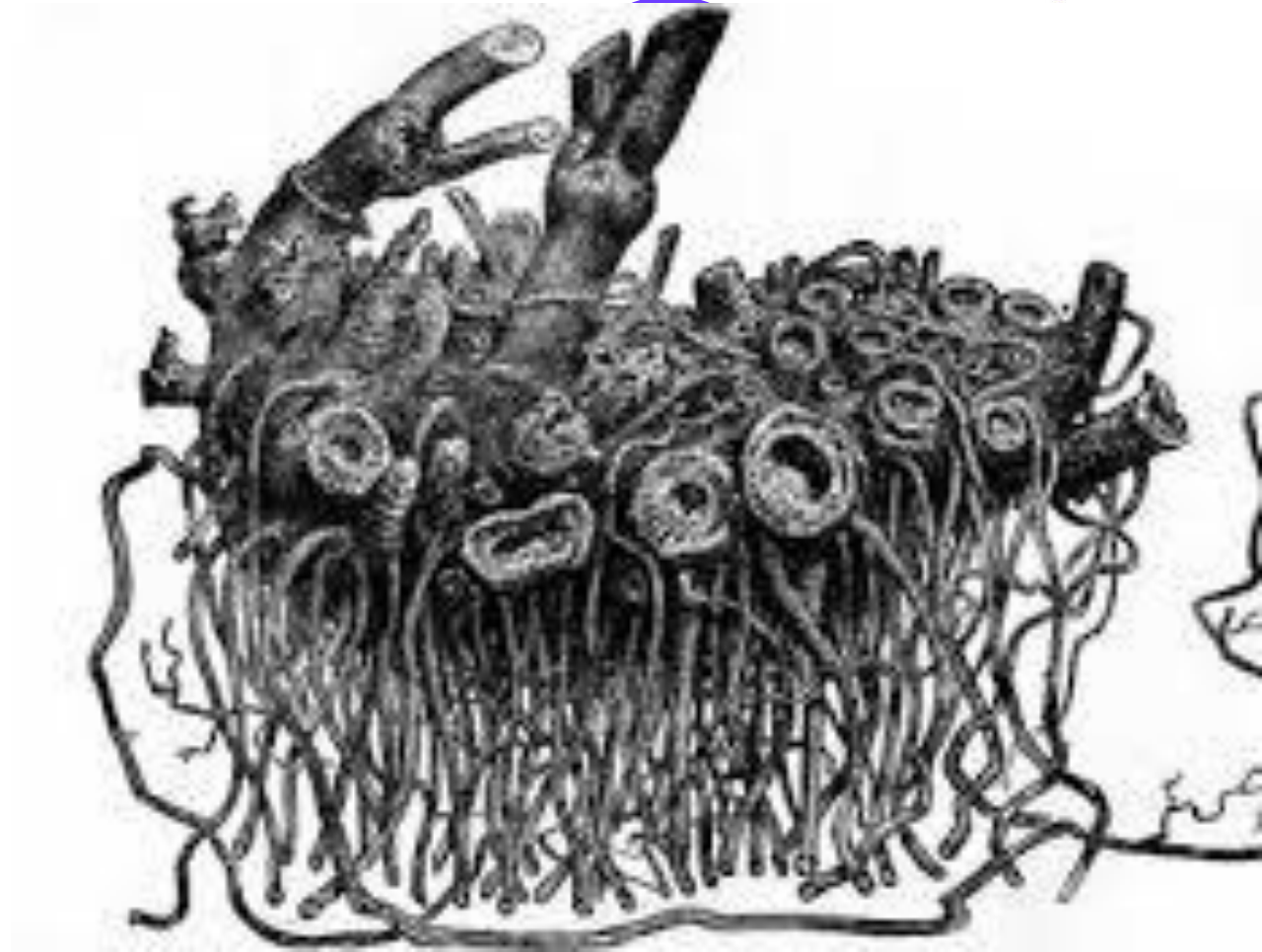
# Une fonction publique singulière

Le temps qu'une personne entre en première année de Licence (18 ans), combien de Lois ont modifié l'Enseignement supérieur ?



- En conséquence

La réglementation mise en œuvre fait apparaître un système dans lequel les universités sont **en compétition** et **en coopération** (François & Musselin, 2022).



#RHIZOME



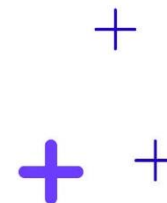


---

# Ce que nous laisse la crise Covid-19

---

# Ce que nous laisse la crise



- **Chez les personnels des universités**

une forme d'incertitude et parfois même des mises en difficultés professionnelles sont apparues le tout « dans une totale impréparation » (Peraya et Peltier, 2020)

pour la plupart des enseignants et enseignants-chercheurs le recours forcé à des outils numériques n'a été qu'un pis-aller (Mocquet, Rouissi, 2022).

- **Chez les étudiants**

une forme de « détresse » chez certains étudiants avec la nécessaire prise en considération d'un risque nouveau de nature psychologique au niveau de l'étudiant (Rolland, 2022).

Cette détresse elle-même étant souvent la résultante d'un isolement caractérisé par une mauvaise connexion renforçant ces formes d'inéquité entre étudiants (Pellen, 2021).

# Ce que nous laisse la crise



• Chez les personnels des universités

• Chez les étudiants

**La pratique du numérique n'est pas remise en cause, c'est son impression de « trop plein » qui est interrogée**

Comment le « trop plein » de numérique constatée pendant la crise va-t-il se re-négocier entre ces deux communautés d'acteurs ?

à des outils numériques n'a été qu'un pis-aller (Mocquet, Rouissi, 2022).

ces formes d'inéquité entre étudiants (Pellen, 2021).



---

**Une invitation à penser  
autrement notre métier  
: se projeter dans  
l'hybridation**

---

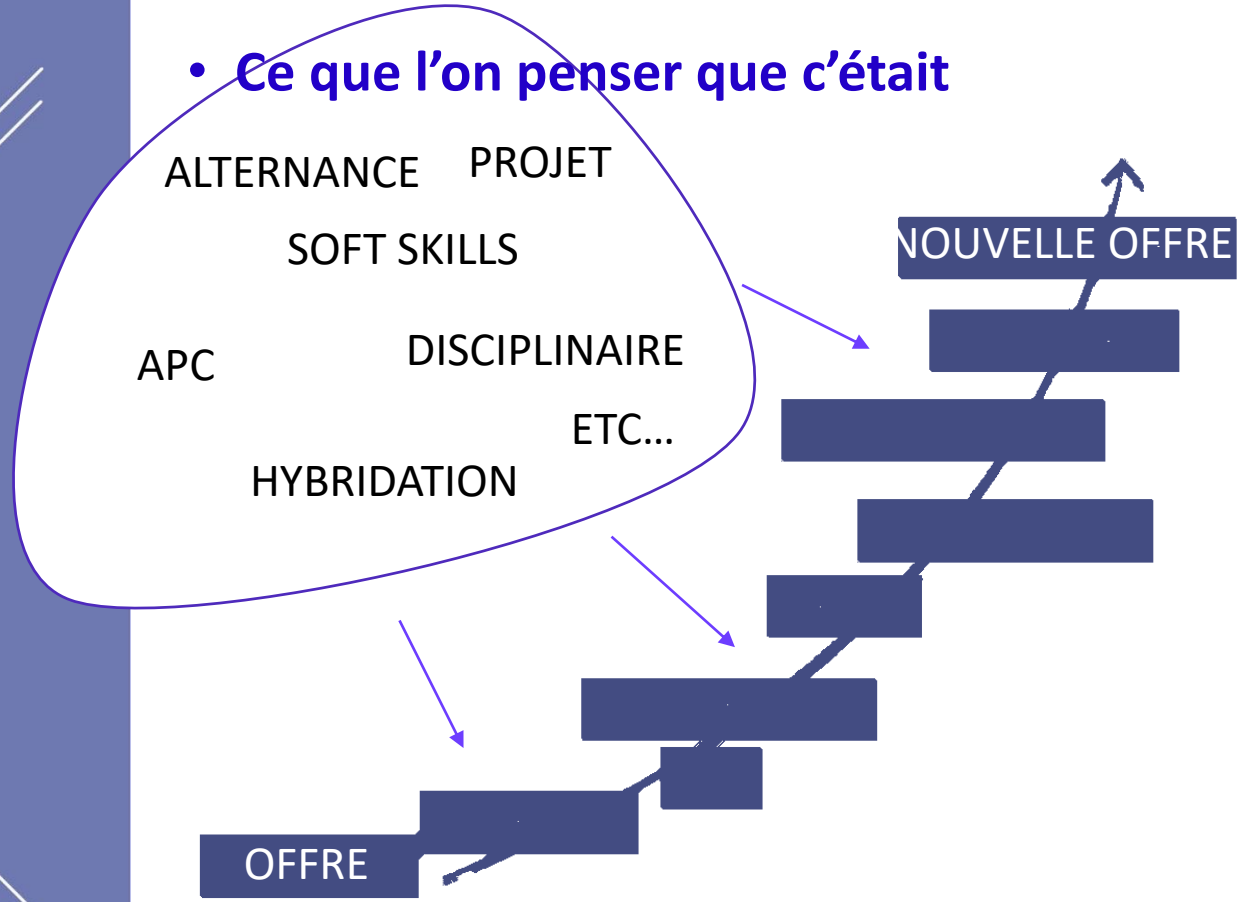
# Se positionner dans la dynamique de la trajectoire du changement : Repenser une offre de formation

+

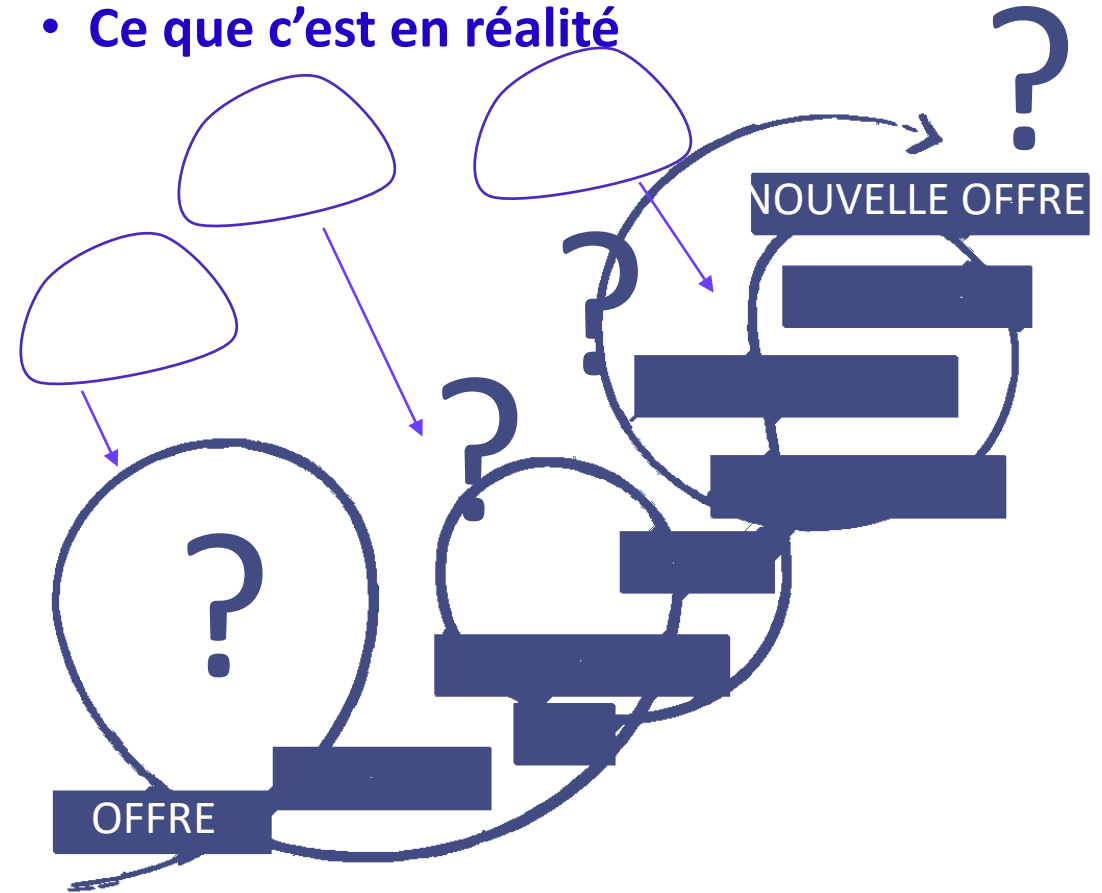
+

+

- Ce que l'on pense que c'était



- Ce que c'est en réalité



# Se positionner dans la dynamique de la trajectoire du changement : Repenser une offre de formation

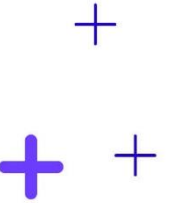
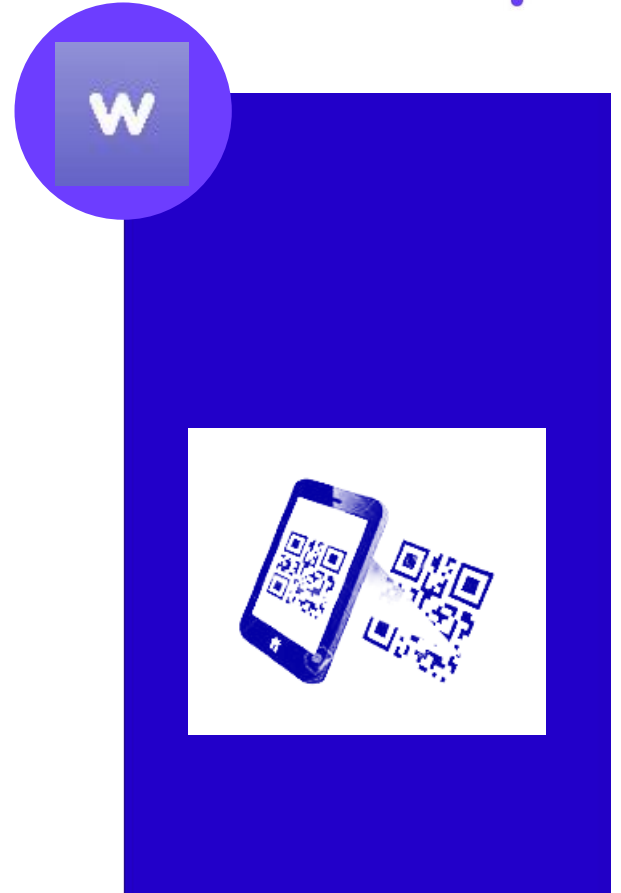
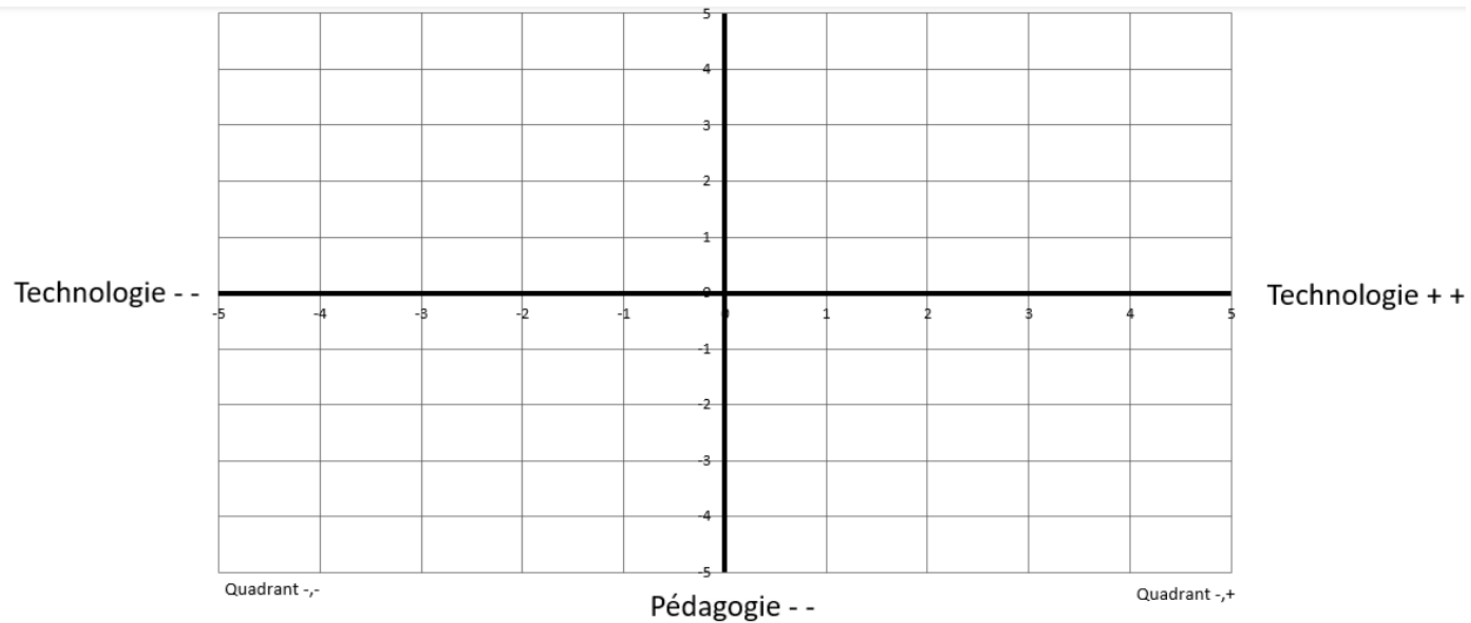


Trois dimensions du parcours d'une organisation  
: une dimension individuelle, professionnelle et  
**socio-organisationnelle. (Bretesché, 2021)**

Au sein de chaque composante ?  
Au sein de chaque équipe pédagogique ?  
Au sein de chaque composante ?  
Au sein de chaque équipe pédagogique ?

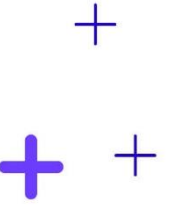
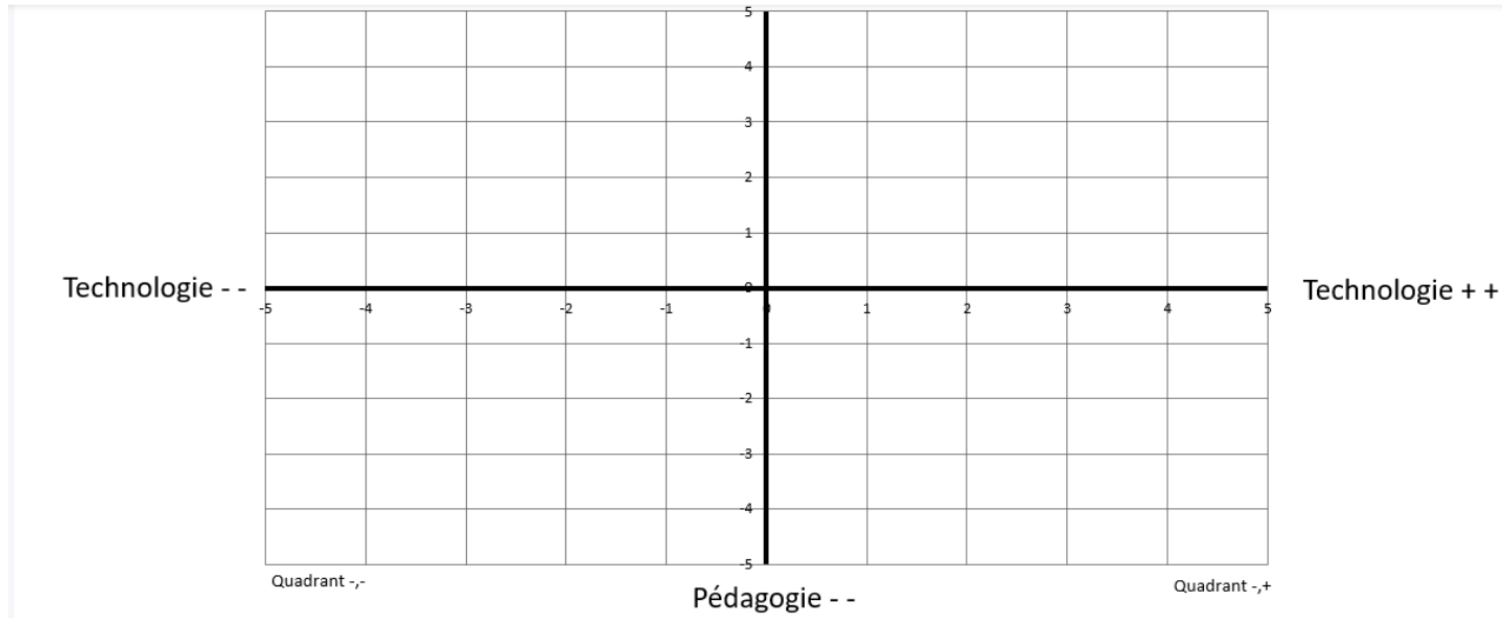
# Une dimension individuelle

Comment vous positionnez vous sur un double axe techno pédagogique ?



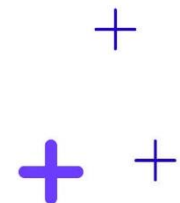
# Se faire accompagner

Comment vous positionnez vous le CIPE sur ce même graphe ?





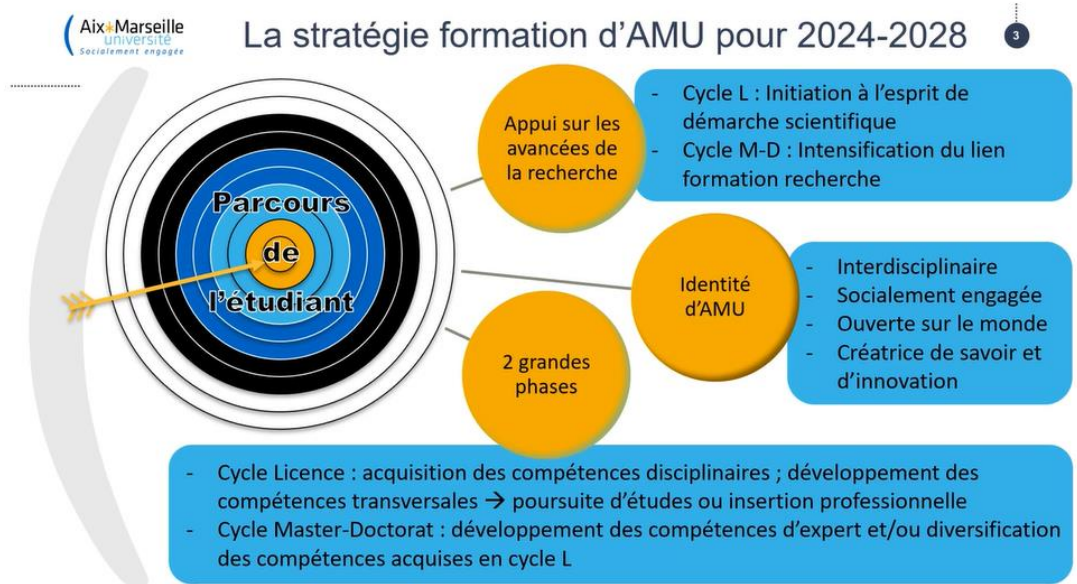
# Dimension socio-organisationnelle



- Un projet explicite

L'intégration des **compétences**  
dans la **stratégie formation d'AMU**

2024-2028



L'intégration des compétences dans la stratégie formation d'AMU 2024-2028 (extrait)  
<https://amupod.univ-amu.fr/video/24644-lintegration-des-competences-dans-la-strategie-formation-damu/>

# Une dimension professionnelle : la place des acteurs

- Travailler ensemble aujourd'hui



The banner features a background of light blue and white hexagons. On the right, there is a dark blue banner with the text 'Aix-Marseille université Sociolement engagée' and 'CIPE Centre d'Innovation Pédagogique et d'Évaluation'. The main text is in large orange letters: 'Journée de la pédagogie'. Below it, in smaller orange text, is '23 mars 2023 de 9h à 17h30' and 'Campus Schuman - Aix-en-Provence'. At the bottom left, there is a dark blue bar with a white arrow icon and the URL 'cipe.univ-amu.fr'. On the right side of the banner, there is a graphic of a cluster of hexagons in shades of blue and white.

- S'inspirer des ateliers, échanger



**Merci de votre écoute**

**Voici venu le temps des questions directes**



# Bibliographie

- AMUPOD. (2022). L'intégration des compétences dans la stratégie formation d'AMU. *AMUpod*. Repéré à <https://amupod.univ-amu.fr/video/24644-lintegration-des-competences-dans-la-strategie-formation-damu/>
- Association Parfaire. (2021). Établissements Enseignement Supérieur—Structure et fonctionnement, 119.
- Bretesché, S. (2021). Le changement au prisme de la trajectoire. Pour une approche dynamique des mondes sociaux. *Sociologies pratiques, N° Hors-série(1)*, 25-35.
- Forest, F. (2021). *Les universités en France : Nouvelle édition entièrement refondue, augmentée et mise à jour*. Mont-Saint-Aignan: Presses universitaires de Rouen et du Havre.
- François, P., & Musselin, C. (2022). Chapitre 7. Coopérer dans un monde en compétition. Dans *La société des organisations* (pp. 125-139). Paris: Presses de Sciences Po. <https://doi.org/10.3917/scpo.borra.2022.01.0125>
- Kafka, F. (1915). *La métamorphose*. (S.I.): Flammarion.
- Mocquet, B. (2020). *Gouvernance, numérique et enseignement supérieur : Une immersion dans la #TransfoNumDuSup*. Paris: Presses des Mines.
- Mocquet, B., Athanase, S., Barthel, S., & Lancéa, U. (2022). *On verra quand on aura 30 ans : Une histoire de modernisation et de mutualisation dans l'enseignement supérieur français*. Paris cedex 06: Transvalor - Presses des Mines.
- Mocquet, B., & Rouissi, S. (2022). La régression numérique comme une prospective de la négociation didactique en contexte universitaire (Vol. 19, p. 51). Communication présentée au Colloque M'2022 - Management des Technologies Organisationnelles - La régression numérique. Repéré à <https://hal.science/hal-03821986>
- Pellen, R. (2021). Chez les étudiants, le drame de la mauvaise connexion à Internet. *Le Monde*. Repéré à [https://www.lemonde.fr/campus/article/2021/01/16/chez-les-etudiants-le-drame-de-la-mauvaise-connexion-a-internet\\_6066475\\_4401467.html](https://www.lemonde.fr/campus/article/2021/01/16/chez-les-etudiants-le-drame-de-la-mauvaise-connexion-a-internet_6066475_4401467.html)
- Peraya, D., & Peltier, C. (2020). Ce que la pandémie fait à l'ingénierie pédagogique et ce que la rubrique peut en conter. *Distances et médiations des savoirs. Distance and Mediation of Knowledge*, (30). <https://doi.org/10.4000/dms.5198>
- Rolland, F. (2022). Détresse et résilience des étudiants en médecine de Paris Saclay lors de la première vague de la pandémie de COVID-19. Dans *Annales Médico-psychologiques, revue psychiatrique*. Elsevier.
- SIES/MESRI. (2022, 20 décembre). Les effectifs d'étudiants dans le supérieur continuent leur progression en 2021-2022. *Enseignementsup-recherche.gouv.fr*. Repéré à <https://www.enseignementsup-recherche.gouv.fr/fr/les-effectifs-d-etudiants-dans-le-superieur-continuent-leur-progression-en-2021-2022-88609>

**Bertrand Mocquet**  
**@bertrandMocquet**  
[bertrand.mocquet@amue.fr](mailto:bertrand.mocquet@amue.fr)



amue.fr

Nos réseaux : @amue\_com