



**HAL**  
open science

## Enquête auprès des publics sur l'intelligence artificielle

Marianne Duquenne, Laure Bolka-Tabary, Éric Kergosien

► **To cite this version:**

Marianne Duquenne, Laure Bolka-Tabary, Éric Kergosien. Enquête auprès des publics sur l'intelligence artificielle. Université de Lille; Laboratoire GERiCO. 2023. hal-04029021v1

**HAL Id: hal-04029021**

**<https://hal.science/hal-04029021v1>**

Submitted on 14 Mar 2023 (v1), last revised 19 Apr 2023 (v2)

**HAL** is a multi-disciplinary open access archive for the deposit and dissemination of scientific research documents, whether they are published or not. The documents may come from teaching and research institutions in France or abroad, or from public or private research centers.

L'archive ouverte pluridisciplinaire **HAL**, est destinée au dépôt et à la diffusion de documents scientifiques de niveau recherche, publiés ou non, émanant des établissements d'enseignement et de recherche français ou étrangers, des laboratoires publics ou privés.

# Gériico

Groupe d'Études et de Recherche Interdisciplinaire  
en Information et Communication

# RAPPORT D'ENQUÊTE

*Enquête auprès des publics sur l'intelligence artificielle*

**Janvier 2023**

**Laure  
BOLKA-TABARY**

Maîtresse de conférences  
Laboratoire GERiICO, ULR 4073  
[laure.bolka-tabary@univ-lille.fr](mailto:laure.bolka-tabary@univ-lille.fr)

**Éric  
KERGOSIEN**

Maître de conférences  
Laboratoire GERiICO, ULR4073  
[eric.kergosien@univ-lille.fr](mailto:eric.kergosien@univ-lille.fr)

**Marianne  
DUQUENNE**

Doctorante  
Laboratoire GERiICO, ULR 4073  
[marianne.duquenne@univ-lille.fr](mailto:marianne.duquenne@univ-lille.fr)

# SOMMAIRE

3

LE LABEL "SAPS"  
LE PROJET MERLIN  
LES PARTENAIRES DU PROJET

4

EXPERTISE APPORTÉE PAR LE LABORATOIRE

5

OBJECTIFS DE L'ENQUÊTE

6

TERRAINS

7

RETOURS D'EXPÉRIENCE DES ENQUÊTEUR·ICE·S

MÉTHODOLOGIE

12

SYNTHÈSE

13

BILAN

22

ANNEXES

24

**Gériico**

• Groupe d'Études et de Recherche Interdisciplinaire  
• en Information et Communication

## LE LABEL « SCIENCE AVEC ET POUR LA SOCIÉTÉ »

Le label "Science avec et pour la société" (SAPS) est délivré par le Ministère de l'Enseignement Supérieur et de la Recherche et vise à reconnaître et promouvoir les initiatives de recherche qui ont un impact positif sur la société. Pour obtenir ce label, les projets de recherche doivent remplir certains critères, selon quatre axes<sup>1</sup> :

- Valorisation de la recherche et de ses enjeux auprès de tous les publics et notamment auprès des scolaires ;
- Formation à la médiation, la communication et à la démarche scientifiques ;
- Valorisation de l'actualité et de l'expertise scientifique dans les médias ;
- Participation citoyenne à la recherche.

Les projets qui répondent à ces critères peuvent soumettre leur candidature pour obtenir le label SAPS. Les projets sont évalués par un comité de sélection composé d'experts en recherche et en valorisation.

## LE PROJET SAPS-MERLIN

Le projet SAPS MÉRlin est porté par l'Université de Lille en concertation avec ses partenaires et repose sur un partenariat exclusif avec « l'Esprit sorcier TV », une chaîne lancée sur les box Orange et Free à l'automne 2022 et proposée par Fred, ancien acolyte de Jamy dans la production culte « C'est pas sorcier ».

Ce programme financé à hauteur de 168 000 € la première année va permettre de proposer deux fois par an un rendez-vous de médiation scientifique dénommé « La grande enquête ! » et bénéficiera de l'appui d'Ombelliscience.

Réalisées en co-production, ces émissions émaillées de reportages vont explorer les thèmes socles de la stratégie du site lillois articulée autour de ses quatre hubs scientifiques : Santé de précision, Innovation au service d'une planète en mutation, Monde numérique au service de l'humain et Cultures, sociétés et pratiques en mutation. Elles proposeront également deux rendez-vous dédiés aux projets interdisciplinaires. Une enquête sur les représentations de l'intelligence artificielle a été menée par des doctorant·e·s de différentes disciplines pour préparer cette première émission.

## LES PARTENAIRES DU PROJET



<sup>1</sup> Ministère de l'Enseignement Supérieur et de la Recherche, *Critères du label « Science avec et pour la société »*, [en ligne], <https://www.enseignementsup-recherche.gouv.fr/fr/criteres-du-label-science-avec-et-pour-la-societe-saps-49490> (page consultée le 17 janvier 2023)

## EXPERTISE APPORTÉE PAR LE LABORATOIRE **Gériico**

Le **laboratoire GERiICO** – Groupe d'Études et de Recherche Interdisciplinaire en Information et COmmunication (ULR 4073) est un pôle de recherche à vocation internationale en sciences de l'information et de la communication de la région Hauts de France. Les missions du laboratoire ont été multiples dans le cadre du projet SAPS-MèrLin.

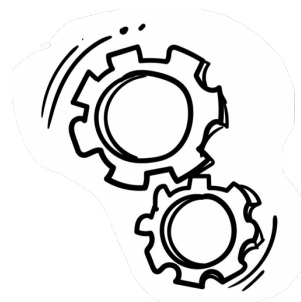


### **PRÉPARER ET ACCOMPAGNER LES ENQUÊTEUR·ICE·S**

Le 26 novembre 2022, un atelier collaboratif avec brainstorming et jeux de rôle organisé par le laboratoire GERiICO a permis de former les doctorant·e·s à la méthode d'enquête par entretien.

### **ÉLABORER LA MÉTHODE D'ENTRETIEN**

La méthodologie d'enquête décrite page 13 de ce rapport et le guide d'entretien (annexe 1) ont été formalisés par notre équipe à partir des échanges lors de l'atelier de formation.

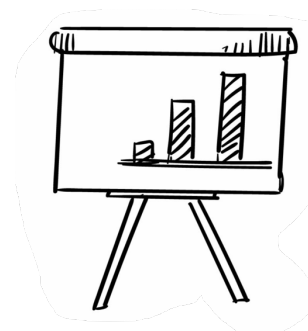


### **TRAITER ET ANALYSER LES DONNÉES RECUEILLIES**

L'ensemble des données recueillies au cours des entretiens ont été traitées, retranscrites et analysées entre novembre et décembre 2022 à partir d'une grille d'analyse présentée en annexe 2.

### **RESTITUER LES RÉSULTATS**

La synthèse et la restitution des résultats ont été présentés à l'ensemble des partenaires du projet SAPS-MèrLin lors d'une réunion organisée le 15 décembre 2022.



### **Équipe du GERiICO mobilisée sur le projet**

Joachim Schöpfel  
Laure Bolka-Tabary  
Éric Kergosien

Marianne Duquenne  
Axelle Fert

Simona De Iulio  
Bernard Jacquemin

## LES OBJECTIFS DE L'ENQUÊTE

### *Cerner les connaissances et les représentations sur l'intelligence artificielle de différents publics*

collégien·ne·s — lycéen·ne·s — étudiant·e·s — enseignant·e·s — professionnel·le·s

L'objectif de cette étude était d'analyser les croyances, les perceptions et les opinions des personnes interrogées. Elle visait également à saisir comment elles perçoivent l'impact de l'intelligence artificielle sur la société et sur leur vie personnelle.

### *Se rendre dans des lieux différents*

L'enquête menée auprès des publics a été réalisée dans des lieux variés pour assister à des événements liés à l'intelligence artificielle, des occasions de rencontrer différents groupes de personnes et de les interviewer.

### *Filmer les entretiens*

Lors de l'enquête, une équipe de tournage était présente pour filmer les échanges entre les enquêteur·rice·s et les personnes interrogées. Cela a permis de conserver une trace visuelle de ce qui s'est passé durant l'enquête pour les réutiliser lors de l'émission.

### *Combiner les contraintes techniques, matérielles et scientifiques*

L'enquête met en œuvre une méthode de recherche novatrice où l'enjeu est d'associer les exigences techniques d'un tournage vidéo aux contraintes scientifiques d'une enquête par entretien.

## TERRAINS

### TERRAIN N°1 — 8 novembre 2022

**École élémentaire Duruy** — 7 rue Victor Duruy, 59000 Lille

**6 enseignant·e·s** ont été interrogé·e·s à la suite d'une formation dispensées par la Maison de la science sur l'intelligence artificielle.

**Enquêteur·ice·s** : Mireille Elassal ; Clément Legrand

### TERRAIN N°2 — 8 novembre 2022

**Challenge Xperium, Liliad** — 2 Av. Jean Perrin, 59650 Villeneuve-d'Ascq

**12 lycéen·ne·s et étudiant·e·s** ont été interrogés à la suite d'un événement organisé par l'Université de Lille au cours duquel des lycéen·ne·s et des étudiant·e·s ont travaillé ensemble dans le cadre d'une collaboration éphémère.

**Enquêteur·ice·s** : Redouane Jidal ; Guillaume Lan-fong ; Marianne Duquenne

### TERRAIN N°3 — 6 décembre 2022

**Centre Inria / Euratechnologies** — 170 Av. de Bretagne, 59000 Lille

**9 collégien·ne·s** du collège de Marchiennes ont été interrogés à la suite d'une visite de l'espace démonstrateur d'INRIA au cœur de l'incubateur Euratechnologies.

**Enquêteurs** : Rony Abecian ; Tanguy Navez

### TERRAIN N°4 — 8 décembre 2022

**Cité de l'IA** — 40 rue Eugène Jacquet, 59700 Marcq-en-Baroeul

**5 chefs d'entreprise** ont été interrogés dans le cadre d'une conférence de presse au cours d'un événement qui réunit les professionnels de l'intelligence artificielle.

**Enquêteur·ice·s** : Edwige Cyffers ; Sami Barchid ; Clément Fouquet



# RETOURS D'EXPÉRIENCE DES ENQUÊTEUR·ICE·S



## TERRAIN N°1

### École élémentaire Duruy

7 rue Victor Duruy, 59000 Lille



“

L'enquête permet de mieux  
appréhender ce qu'est  
l'intelligence artificielle mais  
aussi, d'atteindre les  
connaissances des publics, ici les  
enseignant·e·s, et leurs façons de  
voir l'intelligence artificielle.

## TERRAIN N°2

### Challenge Xperium — Liliad

2 Av. Jean Perrin, 59650 Villeneuve-d'Ascq



“

Lors des entretiens, nous avons constaté que les lycéen·ne·s et les étudiant·e·s avaient une certaine prise de recul lorsque nous les interrogeons sur le futur de l'intelligence artificielle.

## TERRAIN N°3

### Centre Inria — Euratechnologies

170 Av. de Bretagne, 59000 Lille



“

Nous pensons avoir réussi à mettre en confiance les collégien·ne·s lors des entretiens ce qui nous a permis d'avoir des réponses, des débats et des nuances dans les discours assez étonnants.

## TERRAIN N°4

### Cité de l'IA

40 rue Eugène Jacquet, 59700 Marcq-en-Baroeul



“

Ces entretiens menés avec les professionnels de l'intelligence artificielle ont permis d'apporter d'autres aspects (technique, économique, formation, etc.) autour de cette thématique.

## MÉTHODOLOGIE

### *Entretien semi-directif*

La technique de l'entretien semi-directif a été privilégiée pour mener des interviews avec les différents publics. Cette méthode repose sur le recueil d'informations qualitatives auprès des participant·e·s. Un guide d'entretien thématique a été préparé en amont (annexe 1). Il comprend des exemples de formulation de questions que les enquêteur·rice·s ont pu adapter en fonction des publics interrogés. Cet outil leur a permis d'avoir une structure pour mener les entretiens tout en donnant une liberté de parole au participant pour s'exprimer.

### *Recueil de données*

Les entretiens ont été réalisés en face à face avec les publics, filmés par l'équipe Esprit Sorcier mais aussi, enregistrés à l'aide d'un dictaphone. Le fait d'enregistrer les échanges permet au chercheur de s'assurer du recueil complet des propos de l'interviewé·e·s et de rester concentré au cours de l'échange.

### *Traitement des données*

Tous les enregistrements ont été déposés dans un espace collaboratif sécurisé afin d'être retranscrits dans leur totalité. L'étape de retranscription consiste à reporter, à l'écrit, ce qui a été dit à l'oral. Cela permet de conserver les résultats de manière permanente et facilement accessible. Plus de soixante pages ont été retranscrites au cours de cette enquête sur l'intelligence artificielle.

### *Analyse*

La première étape de l'analyse a consisté à surligner les verbatim potentiels, c'est-à-dire, les extraits de l'entretien ayant une charge de signification intéressante pour l'analyse. L'analyse<sup>2</sup> des entretiens a été menée à partir d'une grille structurée en trois colonnes qui décompose l'étape d'analyse : extrait d'entretien, analyse sémantique et interprétation (annexe 2). L'analyse sémantique consiste à comprendre le sens des mots, des phrases et des expressions (reconnaître les opinions, détecter les similarités ou les divergences dans les propos, etc.) tout en identifiant les thèmes ou des concepts importants ce qui permet de structurer l'analyse.

---

<sup>2</sup> Quelques précautions : (1) l'analyse fait la distinction entre les propos des publics experts et non experts (2) les résultats ne sont pas exhaustifs, par conséquent, ils ne permettent pas d'attendre une représentativité (3) Il a été nécessité de mener l'interprétation des données à plusieurs pour s'accorder sur la signification et laisser de côté le plus possible la subjectivité en tant que chercheur·e.

# SYNTHÈSE DES RÉSULTATS

## LES DÉFINITIONS DE L'IA PAR LES PUBLICS

### PLUSIEURS FAÇONS DE DÉFINIR L'INTELLIGENCE ARTIFICIELLE

#### GÉNÉRALISTE

L'intelligence artificielle est définie de manière très générale et souvent associée à des concepts tels que les robots, les algorithmes, les programmes informatiques ou encore, les données.

#### SPÉCIFIQUE À L'HUMAIN

L'intelligence artificielle est souvent associée à l'humain dans sa définition comme étant une aide, un reflet ou encore quelque chose qui ne peut exister sans la main de l'Homme.

#### PROGRESSISTE

L'intelligence artificielle est parfois considérée comme une technologie qui a la capacité de s'améliorer d'elle-même et de simuler l'intelligence humaine.



*« L'IA c'est un processus où l'on apprend à une machine à réagir comme le cerveau humain, à détecter des choses que nous l'humain on fait mais artificiellement »*

Étudiant

### CONSENSUS DANS LA MANIÈRE DE VOIR L'INTELLIGENCE ARTIFICIELLE



*« Qui, par certains de ces aspects est plus efficace qu'un humain mais qui par d'autres aspects ne remplacera jamais la poésie d'un être humain »*

Enseignant



*« Il faut démystifier l'IA et faire comprendre qu'elle est au service de l'homme mais pas en remplacement »*

Professionnel de l'IA

LES APPLICATIONS DE L'IA

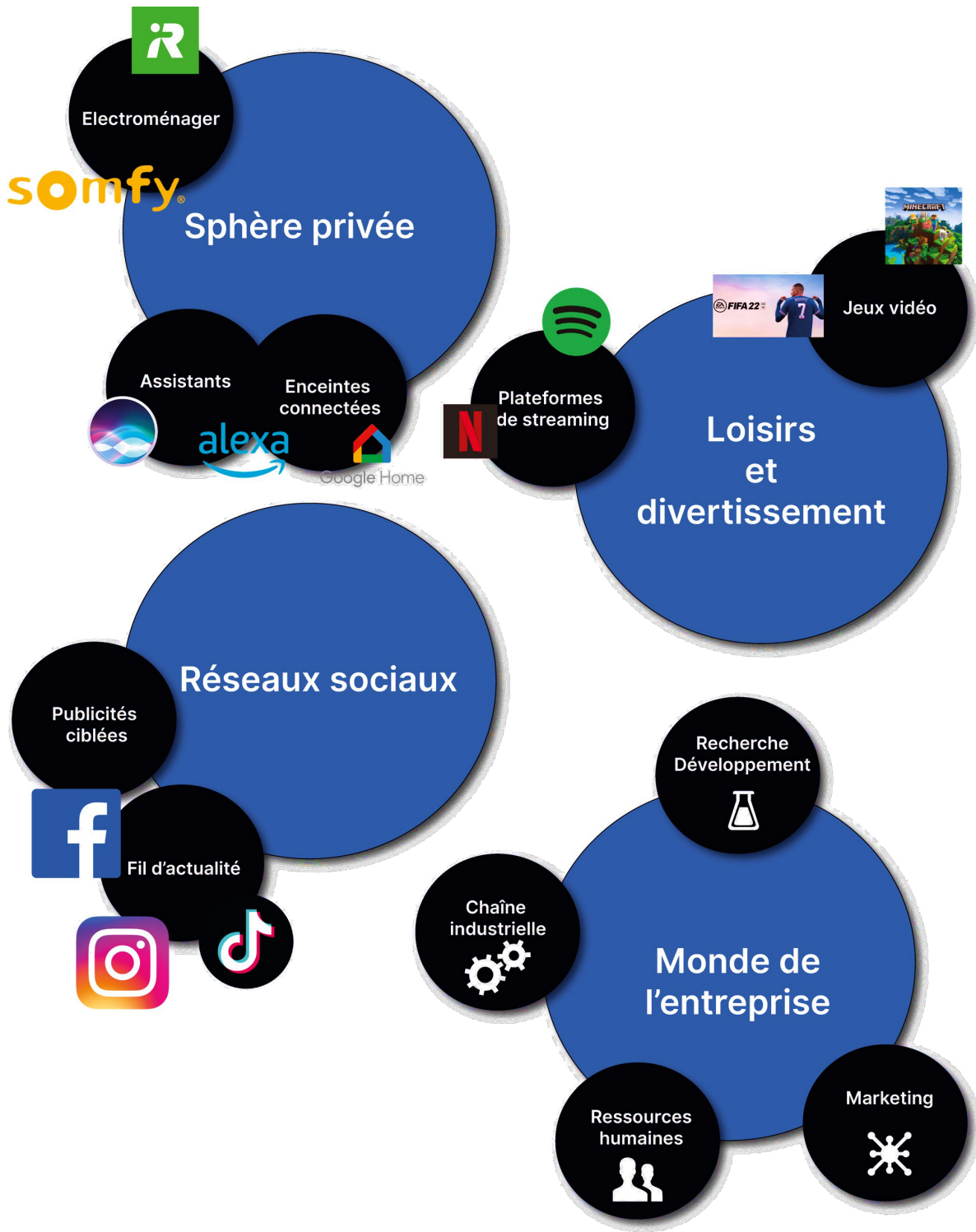


Figure 1. Les domaines d'application de l'intelligence artificielle

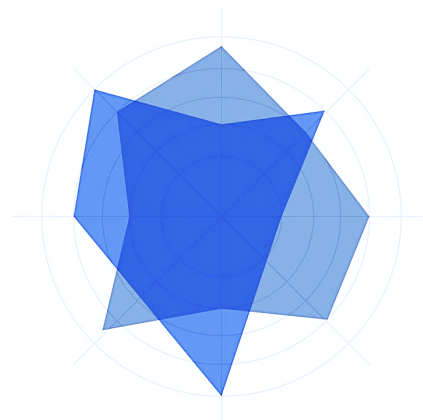


## LES USAGES DE L'IA

### DUALITÉ

On observe une dualité dans les représentations autour de l'intelligence artificielle entre :

- Des publics qui ont pleinement conscience d'utiliser de l'intelligence artificielle et qu'elle comporte des dérives potentielles ;
- Des publics qui n'ont pas conscience de l'intégration de l'intelligence artificielle dans leur quotidien.



### PLUSIEURS TYPES D'INTELLIGENCE ARTIFICIELLE

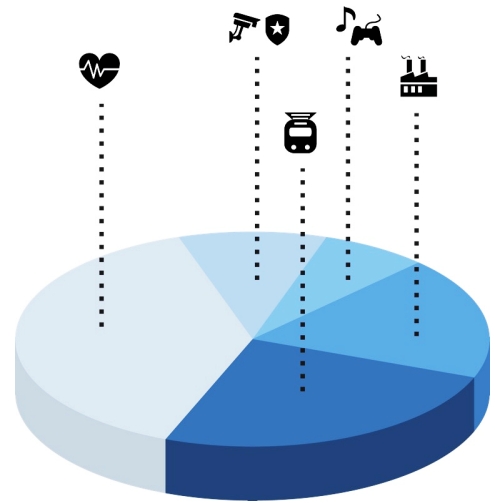
Les publics pensent utiliser principalement trois types d'intelligence artificielle au quotidien.



## LES DOMAINES DE L'IA

### PLURALITÉ DE SECTEURS

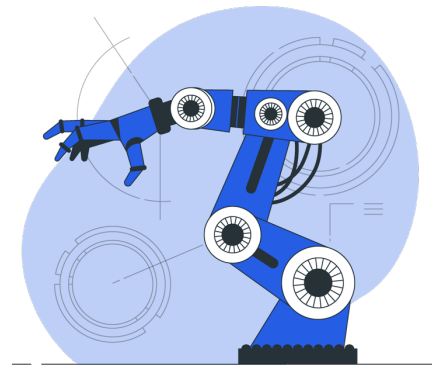
D'après les personnes interrogées, une pluralité de secteurs pourrait être touchée par l'intelligence artificielle. Dans les discours, on peut remarquer que la médecine, les transports, les forces de l'ordre, l'industrie ou encore les loisirs et les divertissements sont des secteurs les plus propices à intégrer de l'intelligence artificielle.



### DE NOUVEAUX MÉTIERS EN DEVENIR



Recherche et développement



Robotisation



Maintenance des IA



Services publics

## LES ÉVOLUTIONS DE L'IA

### DES PERCEPTIONS HÉTÉROGÈNES FACE À L'AVENIR DE L'IA

Lorsque les personnes ont été interrogées sur les évolutions de l'intelligence artificielle, les perceptions étaient variées, avec ou sans technophobie.

Certains considèrent que l'intelligence artificielle serait vouée à progresser, s'améliorer et aider à répondre à certains défis d'ordre médical, environnemental ou encore, scientifique.



“

« L'IA permet de rendre des choses possibles, d'aller plus loin que le cerveau humain, de donner des outils modernes pour éviter des tâches répétitives » **Professionnel**

“

« Ce sera un progrès ou non de ce que l'on va en faire de l'IA. C'est selon l'usage. C'est vraiment l'usage qui sera un progrès ou qui n'en sera pas un » **Enseignant**

“

« Je pense que ça sera beaucoup plus présent que maintenant. Mais, je pense que ça va se démocratiser. D'ici vingt ans, ça sera omniprésent dans notre vie » **Enseignant**

## LES ENJEUX DE L'IA

D'après les personnes interrogées, il existe différents enjeux liés à l'intelligence artificielle.



### ÉTHIQUE

La protection de la vie privée et la gestion des données personnelles soulèvent des préoccupations quant à la sécurité des données utilisées par l'intelligence artificielle.

### ENVIRONNEMENTAL

L'exécution des programmes, la pollution numérique ou encore la dépendance énergétique sont des aspects discutés lors des entretiens lorsqu'ils abordent l'impact de l'intelligence artificielle sur l'environnement.



### RESPONSABILITÉ

La question de la responsabilité est souvent mentionnée. Dans la mesure où l'IA est capable de prendre des décisions, pour les personnes interrogées, il est important de déterminer qui est responsable en cas d'erreur ou de décision inappropriée.



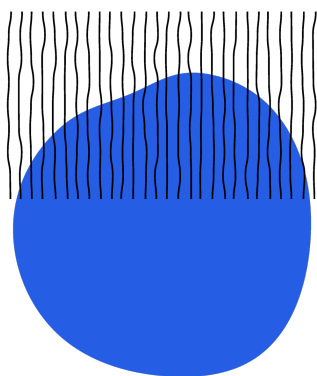
### IMPACT SUR L'EMPLOI

Pour certaines personnes, le fait que l'intelligence artificielle puisse remplacer l'Homme pour certaines tâches peut entraîner le risque de pertes d'emplois, notamment dans le secteur industriel.

## PEUT-ON AVOIR CONFIANCE EN L'IA ?

### TRANSPARENCE

La volonté de comprendre le fonctionnement de l'intelligence artificielle a été mentionné comme un aspect important dans les entretiens. Il est important que les publics puissent comprendre comment l'intelligence artificielle prend les décisions mais aussi, jusqu'où est-elle capable d'aller.



### MANQUEMENT

Les publics sont relativement d'accord pour dire que l'intelligence artificielle pourrait manquer de compétences émotionnelles et relationnelles. Ce manque est parfois considéré comme un atout dans la mesure où l'intelligence artificielle n'aurait pas les mêmes failles que l'humain.

### DÉCLIN

Dans les entretiens, nous pouvons observer une préoccupation majeure chez les publics selon laquelle l'intelligence artificielle pourrait causer la perte de certaines compétences, aptitudes et qualités humaines comme le goût de l'effort, le contrôle ou encore, les interactions sociales.

## QUESTIONNEMENT AUTOUR DE L'IA

“

« Est-ce que nos formations dans la data seront toujours adaptées aux besoins du marché dans 10 ans, dans 20 ans et des nouveaux métiers de demain dans le domaine de l'IA dans 10 ans ? » **Professionnel**

“

Qui a développé l'algorithme de l'IA ? Comment cet algorithme a été développé ? **Collégienne**

“

« Quand est-ce qu'on pourra faire des robots humanoïdes ou des choses qui pourraient tromper l'Homme ? » **Collégien**

“

« Comment elles font pour apprendre de leurs erreurs ?

Comment ça évolue à partir de ce qui lui arrive ? » **Collégien**

“

« Est-ce qu'on devra implanter de puces dans les gens pour avoir du savoir ? Je ne l'espère pas mais c'est une question » **Collégien**

“

« C'est peut-être ça la difficulté : d'analyser ce que l'IA nous donne. Est-ce qu'on le prend comme ça ou est-ce que l'on se demande qui l'écrit ? Comment et quand ? »

**Enseignant**

## BILAN DE L'ENQUÊTE

### PLURALITÉ D'ACTEURS

Pour mener cette enquête, un grand nombre de personnes et d'entités différentes ont été mobilisées et ont dû s'adapter à ce dispositif de recherche. Il s'agissait notamment de différent·e·s doctorant·e·s et chercheur·e·s titulaires de plusieurs laboratoires, de partenaires de structures impliquées dans la médiation, ainsi que d'une équipe de tournage. Toutes ces personnes ont joué un rôle important dans la réalisation de cette enquête.

### COMBINER LES CONTRAINTES

La mise en place de ce dispositif de recherche intégrait des contraintes multiples de temps (temps des événements, des formations, de l'analyse, etc.) et d'exigences de l'enquête scientifique (pertinence et lisibilité des données) à celle de l'émission (médiation scientifique auprès de publics non experts). Il a été nécessaire de gérer de manière efficace ces contraintes pour obtenir des résultats en cohérence avec les attentes.

### QUELQUES PISTES D'AMÉLIORATION...

Cette première enquête nous a permis de mettre en évidence des pistes d'amélioration pour la prochaine enquête :

- la personne responsable de l'analyse des données devrait accompagner les enquêteur·ice·s sur le terrain pour faciliter cette étape de la recherche ;
- il semble intéressant de continuer à constituer des binômes d'enquêteur·rice·s ;
- l'enquête devra être menée dans un temps raisonnable pour permettre la retranscription et l'analyse des données ainsi que la mise en forme d'une synthèse en vue de la préparation du conducteur de l'émission.

# ANNEXES



## ANNEXE 1

### GRILLE D'ENTRETIEN THÉMATIQUE

**Objectif des entretiens :** *Cerner les connaissances et représentations à propos de l'IA*

**Définition de l'IA / exemples concrets**

- définition de l'IA : facilités / difficultés à définir ce que c'est ; d'où leur vient cette définition (formation, expérience professionnelle, médias...)
- imaginaires associés à l'IA : ce que l'IA évoque (exemples), quels sont les enjeux de société associés à l'IA

**Applications / métiers**

- Quels dispositifs d'IA l'enquêté.e utilise dans la pratique professionnelle ?
- utilité : qui utilise/a besoin de l'IA : technologies / objets / entreprises / individus / métiers

**Appréciations (personnelle et professionnelle)**

- avis sur l'IA, est-ce ou non un progrès (expliquer pourquoi c'est positif / négatif)
- confiance dans l'IA : expliquer pourquoi doit-on avoir (ou pas) confiance dans l'IA
- fiabilité : erreurs / échecs possibles ou non
- futur de l'IA, qu'est-ce qui va arriver dans le futur
- craintes : actuelles et pour le futur
- problèmes posés par l'IA : est-ce que l'IA est juste (biais de genre, biais racistes) ; éthique (données)

**Questions complémentaires pour les experts**

En quoi l'IA a changé les pratiques dans les entreprises ? Que recherchent les entreprises aujourd'hui (quels types candidats, quelles connaissances et compétences) ?

- Les entreprises trouvent-elles les candidats qu'elles recherchent ?
- Quelle est la place des femmes dans les métiers de l'IA ? Y-a-t-il beaucoup de femmes qui font un métier en relation avec l'IA ou s'agit-il de métiers d'hommes.

## ANNEXE 2

### EXTRAIT DE LA GRILLE D'ANALYSE

Verbatim	Analyse sémantique	Interprétation
<b>1. Représentations de l'IA</b>		
<b>1.1. Définitions de l'IA</b>		
« Pour ma part, l'IA, c'est tout ce qui est robot, tout ce qui est voix, qui remplace l'humain dans nos tâches quotidiennes, dans notre quotidien » (Aurélié, enseignante)	<ul style="list-style-type: none"> <li>- programme informatique (enseignant)</li> <li>- robot (enseignants, lycéens, étudiants)</li> <li>- objet (enseignant, Machine)</li> <li>- processus (étudiant, enseignant)</li> <li>- Des données ( Progrès (lycéens)</li> <li>- voix (enseignant)</li> </ul>	difficulté de trouver des mots précis pour définir l'IA chez les étudiants et les lycéens
« Ce qui tenterait d'imiter l'humain. Et qui par certains de ces aspects est plus efficace qu'un humain mais qui par d'autres aspects ne remplacera jamais la xxx d'un être humain. » (Vincent, enseignant)		l'IA continue d'évoluer d'après les plus jeunes
« Je définirais comme un programme informatique qui permet de réaliser des tâches à notre place. Par exemple, des tâches de travail, des tâches programmées comme un robot de cuisine, une machine à laver » (Baptiste, enseignant)	<ul style="list-style-type: none"> <li>- une aide pour les humains (enseignants, lycéens, étudiants)</li> </ul>	Approche symbolique / simulacre dans la reproduction des réactions physiques, voix, actions
« La première chose, c'est le robot. Je pense aux robots » (Héliène, enseignante)	<ul style="list-style-type: none"> <li>- imite artificiellement l'humain dans ses réactions, son intelligence, ses actions (enseignants, étudiants)</li> </ul>	Consensus sur l'idée qu'une IA ne remplacera jamais l'humain
« Quelque chose qui est programmé. L'IA, pour moi, ça veut dire que même si c'est un programme, on va quand même attendre de l'objet qu'il est des réactions qui ressemblent à la logique humaine. » (Hélène, enseignante)	<ul style="list-style-type: none"> <li>- ne remplacera jamais l'humain (enseignants,</li> <li>- détient plus de savoir qu'un humain (lycéens)</li> </ul>	L'IA est imputable à l'Homme.
« L'intelligence artificielle, derrière, il y a beaucoup d'informations, de données donc en termes de savoir c'est plus qu'une personne ou un groupe de personnes. » (Loann, lycéen)	<ul style="list-style-type: none"> <li>- toujours un humain derrière une IA (lycéens, étudiant, enseignant)</li> </ul>	dualité pour les lycéens sur la faculté ou non pour l'IA de s'améliorer sans intervention de l'humain
« Il faut définir le bon usage de l'IA et quel est le mauvais usage de l'IA. » (Baptiste, enseignant)	<ul style="list-style-type: none"> <li>- qu'elle soit capable d'apprendre par elle-même (lycéen)</li> <li>- elle ne s'écrit pas elle-même (enseignant, lycéen)</li> </ul>	Nécessité de définir le bon usage, d'identifier les dérives de l'IA
« C'est de permettre à des objets de se rapprocher le plus possible de l'intelligence humaine. » (Chloé, enseignante)	<ul style="list-style-type: none"> <li>- il y a des limites (enseignant, étudiants, lycéens)</li> </ul>	
« C'est la capacité d'ordinateur, de processus à effectuer et analyser un très très grand nombre d'informations et qui peuvent être interprété par l'humain comme de l'IA mais je ne pense pas qu'une machine est une capacité totale de décision		

Figure 2. Extrait de la grille d'analyse sémantique

### THÉMATIQUES DE LA GRILLE D'ANALYSE

#### Les représentations de l'IA

*Définitions, sources, confusions, pratiques de l'IA*

#### Apports de l'IA

*Contribution, évolution*

#### Confiance et peur

*Opinions, espérances, craintes*

#### IA vs Humain

*Comparaison, (in)dépendance*

#### Les débouchés de l'IA

*Métiers, secteurs, domaines et futurs métiers*

#### Enjeux

*Éthique, limites, contrôle, questionnements*

#### Comment en parler aux enfants ?

*Approches pédagogiques, enjeux, représentations des enfants*