



HAL
open science

Cavités naturelles de Guadeloupe : aspects géologiques, fauniques et archéologiques. Projet collectif de recherche (2012)

Arnaud Lenoble, Patrice Courtaud, Pierrick Fouéré, Sandrine Grouard, Alain Queffelec

► To cite this version:

Arnaud Lenoble, Patrice Courtaud, Pierrick Fouéré, Sandrine Grouard, Alain Queffelec. Cavités naturelles de Guadeloupe : aspects géologiques, fauniques et archéologiques. Projet collectif de recherche (2012). Archéologie de la France - Informations, 2022. hal-04028123

HAL Id: hal-04028123

<https://hal.science/hal-04028123>

Submitted on 9 Jan 2024

HAL is a multi-disciplinary open access archive for the deposit and dissemination of scientific research documents, whether they are published or not. The documents may come from teaching and research institutions in France or abroad, or from public or private research centers.

L'archive ouverte pluridisciplinaire **HAL**, est destinée au dépôt et à la diffusion de documents scientifiques de niveau recherche, publiés ou non, émanant des établissements d'enseignement et de recherche français ou étrangers, des laboratoires publics ou privés.



ADLFI. Archéologie de la France - Informations

une revue Gallia

Espace Caraïbes | 2012

Cavités naturelles de Guadeloupe : aspects géologiques, fauniques et archéologiques

Projet collectif de recherche (2012)

Arnaud Lenoble, Patrice Courtaud, Pierrick Fouéré, Sandrine Grouard et Alain Queffelec



Édition électronique

URL : <https://journals.openedition.org/adlfi/116540>

ISSN : 2114-0502

Éditeur

Ministère de la Culture

Référence électronique

Arnaud Lenoble, Patrice Courtaud, Pierrick Fouéré, Sandrine Grouard et Alain Queffelec, « Cavités naturelles de Guadeloupe : aspects géologiques, fauniques et archéologiques » [notice archéologique], *ADLFI. Archéologie de la France - Informations* [En ligne], Espace Caraïbes, mis en ligne le 24 février 2022, consulté le 25 février 2022. URL : <http://journals.openedition.org/adlfi/116540>

Ce document a été généré automatiquement le 25 février 2022.

© ministère de la Culture et de la Communication, CNRS

Cavités naturelles de Guadeloupe : aspects géologiques, fauniques et archéologiques

Projet collectif de recherche (2012)

Arnaud Lenoble, Patrice Courtaud, Pierrick Fouéré, Sandrine Grouard et
Alain Queffelec

NOTE DE L'ÉDITEUR

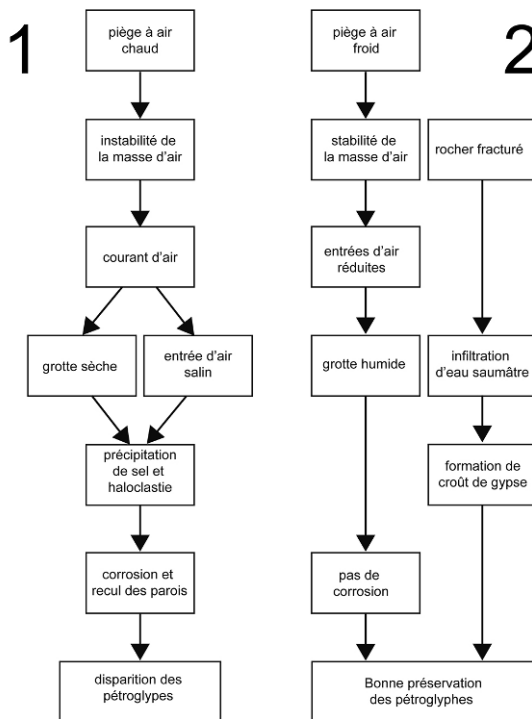
Organisme porteur de l'opération : CNRS

- 1 Le projet collectif de recherche « Cavités naturelles de Guadeloupe » est un projet de recherche triennal programmé sur les années 2010-2012. Ce projet s'articule en trois axes :
 - peuplement animal de l'archipel de Guadeloupe (dir. S. Grouard) ;
 - occupation amérindienne des grottes et abris-sous-roches (dir. P. Fouéré et P. Courtaud) ;
 - sédimentogenèse karstique et évolution des parois de cavités naturelles (dir. A. Lenoble et A. Queffelec).
- 2 Ce projet transdisciplinaire a été mis en œuvre au cours de l'année 2010 sur la base d'un financement tripartite : Dac, Déal et Région Guadeloupe. L'année 2012 forme donc la troisième et dernière année d'exercice de ce projet collaboratif.
- 3 Deux opérations de terrain ont été mises en œuvre au cours de cette troisième année. La première est une opération de prospection des cavités des îles de Grande-Terre et de Basse-Terre tandis que la seconde est la fouille archéologique de la grotte Blanchard (cf. A. Lenoble *et al.*, *Capesterre-de-Marie-Galante – Grotte Blanchard*, 2012).

- 4 Un complément de prospection ciblé apparaissait utile, en fin de PCR, et ce dans un triple objectif :
 - réaliser la topographie des cavités les plus significatives de l'archipel et non encore documentées de ce point de vue (grottes de l'Anse-Patate, grotte de Richeval, ravine Gaschet, etc.) ;
 - recueillir des informations sur les cavités de la Basse-Terre, pour laquelle très peu de données karstologiques avaient été recueillies à ce jour ;
 - augmenter l'effort de prospection des secteurs sous-documentés de la Grande-Terre.
- 5 L'analyse géostatistique menée dans le cadre de l'étude de l'occupation amérindienne des cavités, présentée au 24^e congrès de l'AIAC avait en effet fait ressortir deux secteurs pauvres en cavité, à savoir la région de Pointe-à-Pitre – Le Gosier et celle du Moule (Grouard *et al.* 2011). La prospection ciblée de ces deux secteurs devait permettre de vérifier que le faible nombre de cavités dans ces deux secteurs relevait avant tout d'un défaut de prospection, dans la mesure où la pénurie constatée de site est en désaccord avec le modèle proposé de karstogenèse guadeloupéenne (Lenoble *et al.* 2009).
- 6 Cette carte montre une prédominance des cavités du type « grottes sèches » défavorables à la préservation des gravures ou peintures amérindiennes.
- 7 Au cours des 3 semaines de prospections réalisées, 35 cavités supplémentaires ont ainsi été inscrites à l'inventaire. Le nombre de cavités recensées sur les îles de Guadeloupe, Saint-Martin et Saint-Barthélemy, initialement d'une centaine, a ainsi été porté à 427 à l'issue de notre projet collectif de recherche.
- 8 La seconde opération de terrain a consisté à compléter l'équipe de fouille archéologique de la grotte Blanchard notamment pour prendre en charge la fouille du sommet du remplissage paléontologique sous-jacent aux horizons archéologiques. L'ensemble du matériel issu des niveaux naturels pré-anthropiques fouillés lors de l'opération a été situé en stratigraphie et planimétrie, tamisé et trié pour être reversé au fond paléontologique devant être étudié dans le cadre d'un programme spécifique à venir, dédié à l'étude de la biodiversité ancienne de l'archipel de la Guadeloupe.
- 9 Du point de vue archéozoologique, l'effort a été porté, au cours de cette troisième année de PCR, sur l'étude du matériel faunique recueilli au cours des précédentes campagnes. L'ensemble du matériel vertébré de la grotte Blanchard 2007-2008 a été étudié à l'UMR 7209 du MNHN, dans la perspective d'une publication. Près de 30 000 restes osseux ont été déterminés au rang de la classe, de la famille ou de l'espèce, dans les niveaux précolombiens et naturels (couches 1 à 10, décapages 1 à 34). À ce jour, 45 taxons ont été identifiés dans les différents niveaux de la grotte Blanchard, dont 15 poissons, 8 oiseaux, 22 mammifères parmi lesquels 18 espèces de chiroptères. Ces études ont également pris la forme d'un mémoire de master 2 du MNHN consacré à l'herpétofaune de la grotte Cadet 2 par Corentin Bochaton (Bochaton 2013) et d'un autre mémoire de master 2 de la même structure par Antoine Fraysse, portant sur la mise en place d'une clé ostéologique préliminaire de détermination des chiroptères des Petites Antilles centrales, et sur l'application de cette clé ostéologique à l'étude du régime alimentaire de la chouette effraie de la Dominique (Fraysse 2013).
- 10 Du point de vue géologique, le travail a également porté sur la synthèse des résultats karstologiques et minéralogiques et de leur impact sur la préservation des gravures amérindiennes en cavité (*cf.* A. Lenoble *et al.*, *Cavités naturelles de Guadeloupe*, 2011), en vue d'une présentation à l'AIAC 2013 de Porto Rico. La confrontation des données

acquises par la comparaison du fonctionnement naturel des grottes Blanchard et du Morne Rita permet, en effet, une fois ce modèle étendu à l'ensemble des Petites Antilles, de défendre l'hypothèse taphonomique selon laquelle le faible nombre de cavités ornées connues dans cet archipel vis-à-vis des Grandes Antilles exprimerait en premier lieu l'expression de facteurs locaux dans la préservation des œuvres (fig. 1). En d'autres termes, la prédominance dans les Petites Antilles de grottes littorales sèches défavorables à la préservation des œuvres d'art en raison de l'ablation de leurs parois serait susceptible de rendre compte du faible nombre de sites pariétaux dans cette région sans qu'il ne soit besoin de faire appel à une différence culturelle entre les sociétés amérindiennes des Petites et Grandes Antilles (fig. 2).

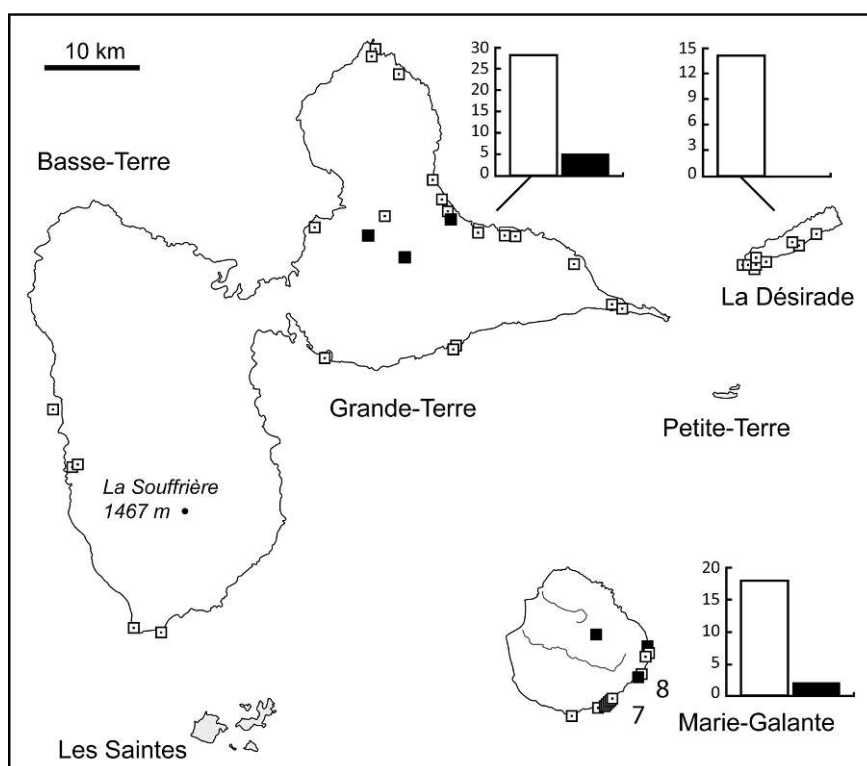
Fig. 1 – Représentation du fonctionnement naturelle d'une grotte sèche et d'une grotte humide et de leur implication sur la préservation/dégradation des gravures amérindiennes



1, grotte Blanchard ; **2**, grotte du Morne Rita.

DAO : CNRS.

Fig. 2 – Distribution et proportion des grottes sèches (points blancs) et humides (points noirs) sur les îles de l'archipel de la Guadeloupe



DAO : CNRS.

BIBLIOGRAPHIE

Bochaton C. 2013 : *Amphibiens et Squamates du Pléistocène supérieur et de l'Holocène de la grotte Cadet 2 (Marie-Galante, archipel de la Guadeloupe) : systématique, évolution des faunes et interactions avec l'homme*, mémoire de Master 2, Muséum national d'histoire naturelle.

INDEX

chronologie <https://ark.frantiq.fr/ark:/26678/pcrt9hLpUyQcym>, <https://ark.frantiq.fr/ark:/26678/pcrti15znJ6Z4o>, <https://ark.frantiq.fr/ark:/26678/pcrtPSEEZSBEJp>

Année de l'opération : 2012

nature <https://ark.frantiq.fr/ark:/26678/crtqI2kNablQH>

lieux <https://ark.frantiq.fr/ark:/26678/pcrtA9QOB3otnt>, <https://ark.frantiq.fr/ark:/26678/pcrtyYc6PKhV9w>, <https://ark.frantiq.fr/ark:/26678/pcrtrB2CkXjZaQ>, <https://ark.frantiq.fr/ark:/26678/pcrtCqoe1nnxEu>, <https://ark.frantiq.fr/ark:/26678/pcrty5LooX8FgU>, <https://ark.frantiq.fr/ark:/26678/pcrtrGdtY56gmH>

AUTEURS

ARNAUD LENOBLE

CNRS

PATRICE COURTAUD

CNRS

PIERRICK FOUÉRE

Inrap

SANDRINE GROUARD

MNHN

ALAIN QUEFFELEC

CNRS

DIRECTEURFOUILLES_DESCRIPTION

ARNAUD LENOBLE

CNRS