



# L'injonction aux Objectifs de développement durable dans le milieu scolaire français : quel cadrage pour l'éducation relative à l'environnement ?

**centr'ERE**  
Centre de recherche en éducation et formation relatives à l'environnement et à l'écocitoyenneté



**FOS**  
FACULTÉ DES SCIENCES  
DE MONTPELLIER

**Aurélie Zwang**

**Maîtresse de conférences en sciences de l'éducation et de la formation**

**Éducation et muséologie relatives à l'environnement**

**Université de Montpellier – FDS - LIRDEF**

Conférence du 26 Janvier

Centr'ERE

**Lirdef**  
Laboratoire Interdisciplinaire de Recherche en Didactique, Éducation et Formation

# Avertissement

Toute utilisation partielle de ce document à des fins de formation, d'enseignement ou de recherche doit comporter la référence suivante :

**Zwang A. (2023). L'injonction aux objectifs de développement durable dans le milieu scolaire français : quel cadrage pour l'éducation relative à l'environnement ? Conférence en ligne du 26 janvier 2023. Cycle de conférences du Cent'ERE 2022-2023. UQAM. Centr'ERE.**

Cette présentation est basée sur Zwang, A. (2022). Regard sur différents contextes français d'intégration des objectifs de développement durable pour l'éducation et la formation. In *Intégration des Objectifs de développement durable "ODD" en milieu scolaire algérien*. EDITION CALEC, Réseau Algérien d'Economie Circulaire. <https://hal.archives-ouvertes.fr/hal-03788628>



# Sommaire

---

Les ODD dans les contextes internationaux et éducatifs français

---

Genèse d'un questionnement

---

Ancrages théoriques

---

Une étude exploratoire

---

Principaux résultats

---

Discussion



The slide features a white background with decorative elements consisting of various colored circles (pink, purple, blue, orange) scattered in the corners. The main text is centered and reads: 

# Les ODD dans les contextes internationaux et éducatifs français

# Origine des Objectifs de développement durable (ODD)

## 1. Les Objectifs de développement durable *La convergence de deux agendas*



2000 - 2015

**Objectifs du Millénaire pour le Développement (OMD)**





2015 - 2030

**Agenda 2030 et Objectifs de développement durable (ODD)**

Adoption lors du Sommet des Nations Unies sur le développement durable le 25 septembre 2015

- Organisation des Nations Unies
- Adopté par 193 États
- 17 objectifs pour « sauver le monde », pour « transformer notre monde » (site de l'ONU)

# 17 Objectifs > 169 Cibles > 232 Indicateurs


UN ODD	UNE CIBLE	UN INDICATEUR
 <p><b>12</b> CONSOMMATION ET PRODUCTION RESPONSABLES</p>	12.5: D'ici à 2030, réduire considérablement la production de déchets par la prévention, la réduction, le recyclage et la réutilisation	Taux de recyclage des déchets municipaux
 <p><b>1</b> PAS DE PAUVRETÉ</p>	1.1 : D'ici à 2030, éliminer complètement l'extrême pauvreté dans le monde entier (s'entend actuellement du fait de vivre avec moins de 1,25 dollar par jour)	Nombre de communes faisant l'objet d'un plan de prévention des risques d'inondation approuvé (y compris révisé et approuvé)

# Une condition : la collecte des données

The screenshot shows the Insee website header with the logo and tagline 'Mesurer pour comprendre'. The navigation menu includes 'STATISTIQUES ET ÉTUDES', 'DÉFINITIONS, MÉTHODES ET QUALITÉ', 'SERVICES', and 'L'INSEE ET LA STATISTIQUE PUBLIQUE'. A search bar is present with the text 'Rechercher sur le site'. The breadcrumb trail reads 'Accueil > Statistiques et études > Indicateurs pour le suivi national des objectifs de développement durable'. The main content area features a dark blue banner with the title 'Indicateurs pour le suivi national des objectifs de développement durable' and subtitle '17 objectifs de développement durable'. To the right, it says 'CHIFFRES DÉTAILLÉS', 'Paru le : 19/01/2023', and '> Imprimer'. A download button is labeled 'DONNÉES (xlsx, 341 Ko)'.


[https://www.insee.fr/fr/statistiques/2654940?sommaire=2654964#tableau-ODD1-figure1\\_radio1](https://www.insee.fr/fr/statistiques/2654940?sommaire=2654964#tableau-ODD1-figure1_radio1)

# Exemple de données issues de l'INSEE

	A	B	C	D	E	F	G	H	I	J	K	L	M	N	O	P	Q	R	
1	<b>12</b> 	<b>Objectif 12 : Consommation et production responsables</b> <i>Établir des modes de consommation et de production durables</i>																	
2	<b>Code</b>	<b>Indicateur</b>	<b>Unité</b>	<b>2010</b>	<b>2011</b>	<b>2012</b>	<b>2013</b>	<b>2014</b>	<b>2015</b>	<b>2016</b>	<b>2017</b>	<b>2018</b>	<b>2019</b>	<b>2020</b>	<b>2021</b>	<b>2022</b>	<b>Champ – Note</b>	<b>Source</b>	
38		Recyclage et valorisation des déchets		13	12	13	12	12	12	12	12	12							
39	12.i7	Projets d'écologie industrielle et territoriale	Nombre				46		70				96	152 (rs)	196		France à compter de 2020, France métropolitaine avant (rs) : rupture de série	Ademe : à compter de 2020, Sdes / Orée jusqu'en 2019	
41	<b>Indicateurs multi-objectifs : indicateurs affectés à titre principal à d'autres objectifs pouvant contribuer à rendre compte de la poursuite de l'ODD 12</b>																		
43	2.i5	Exposition des animaux aux antibiotiques (Indicateur ALEA : Animal Level of Exposure to Antimicrobials)																Accéder à l'Objectif 2 : Sécurité alimentaire et agriculture durable	
45	4.i5	Nombre d'écoles et d'établissements scolaires engagés dans une démarche globale de développement durable (label E3D)																Accéder à l'Objectif 4 : Éducation de qualité	
46	7.i4	Intensités énergétiques finales																Accéder à l'Objectif 7 : Énergies propres et d'un coût abordable	
47	11.i3	Déchets municipaux																Accéder à l'Objectif 11 : Villes et communautés durables	
48	14.i3	Flux de nutriments à la mer par façade																Accéder à l'Objectif 14 : Vie aquatique marine	
49																			
50																			
51																			
52																			
53																			



# La labellisation comme indicateur de l'ODD4

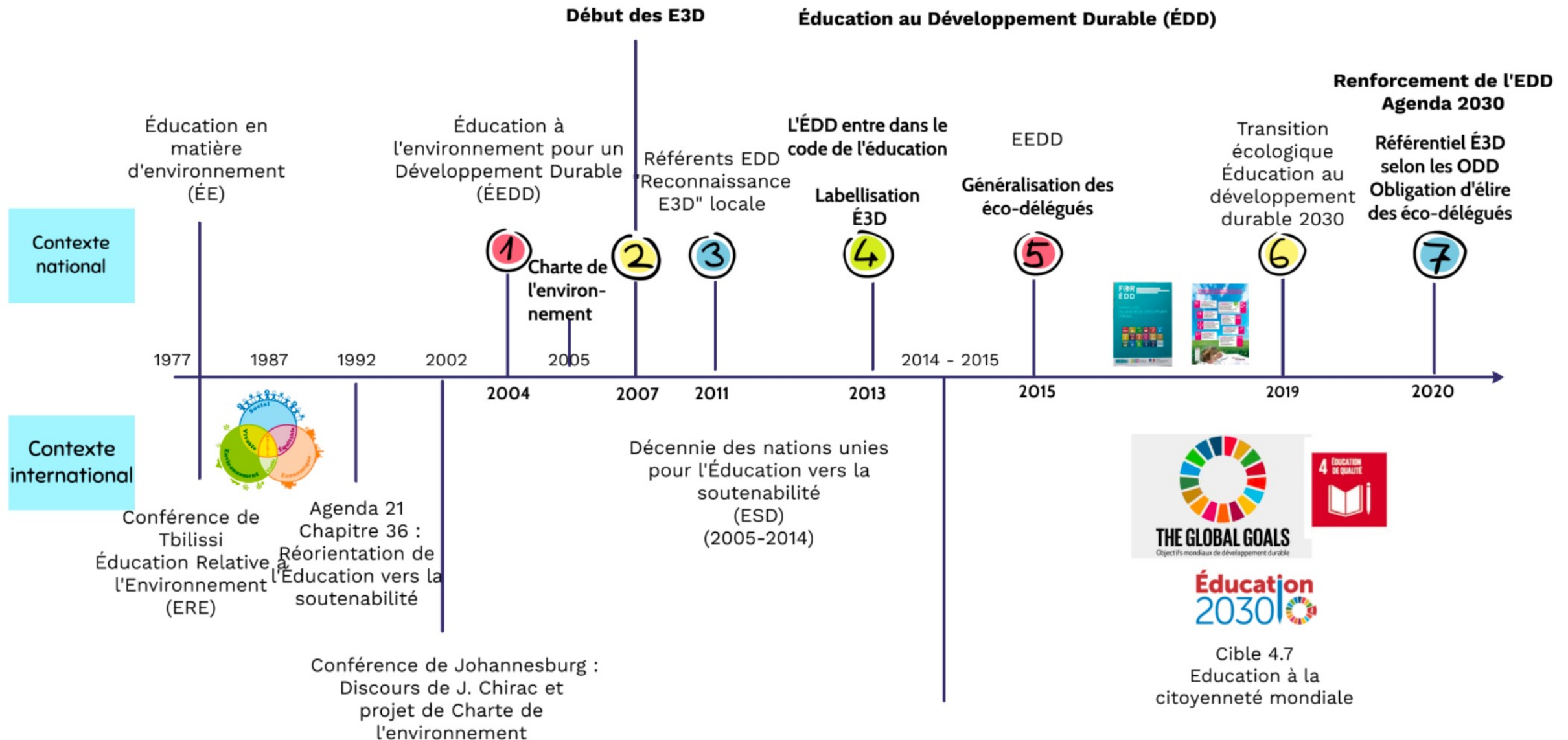
 <b>Objectif 4 : Éducation de qualité</b> <i>Assurer à tous une éducation équitable, inclusive et de qualité et des possibilités d'apprentissage tout au long de la vie</i>																	
Code	Indicateur	Unité	2010	2011	2012	2013	2014	2015	2016	2017	2018	2019	2020	2021	2022	Champ – Note	Source
	Femmes		9,0	9,2	8,9	8,7	7,8	8,4	7,5	7,1	6,8 (p)	6,9 (p)	6,3 (p)	6,1 (p)			
4.i5	<b>Projets d'éducation au développement durable</b>																
	Nombre d'écoles et d'établissements scolaires engagés dans une démarche globale de développement durable (label E3D)	Nombre											5 885	7 700	10 000	France	MENJ, Bilan national annuel à partir des bilans académiques annuels de labellisation E3D
<b>Indicateurs multi-objectifs : indicateurs affectés à titre principal à d'autres objectifs pouvant contribuer à rendre compte de la poursuite de l'ODD 4</b>																	
5.i2	<b>Part des femmes dans les disciplines scientifiques à l'université</b>										Accéder à l'Objectif 5 : Égalité entre les femmes et les hommes						
8.i4	<b>Jeunes ne travaillant pas et ne suivant ni études ni formation</b>										Accéder à l'Objectif 8 : Travail décent et croissance durable						

# L'éducation, un moyen

La feuille de route de la France, adoptée le 20 septembre 2019, a défini six enjeux que la société française doit relever :

1. Agir pour une transition juste, en luttant contre toutes les discriminations et inégalités et en garantissant les mêmes droits, opportunités et libertés à toutes et à tous.
2. Transformer les modèles de sociétés par la sobriété carbone et l'économie des ressources naturelles, pour agir en faveur du climat, de la planète et de sa biodiversité.
3. S'appuyer sur l'éducation et la formation tout au long de la vie, pour permettre une évolution des comportements et modes de vie adaptés au monde à construire et aux défis du développement durable.
4. Agir pour la santé et le bien-être de toutes et tous, notamment via une alimentation et une agriculture saines et durables.
5. Rendre effective la participation citoyenne à l'atteinte des objectifs de développement durable, et concrétiser la transformation des pratiques à travers le renforcement de l'expérimentation et de l'innovation territoriale.
6. Œuvrer au plan européen et international en faveur de la transformation durable des sociétés, de la paix et de la solidarité.

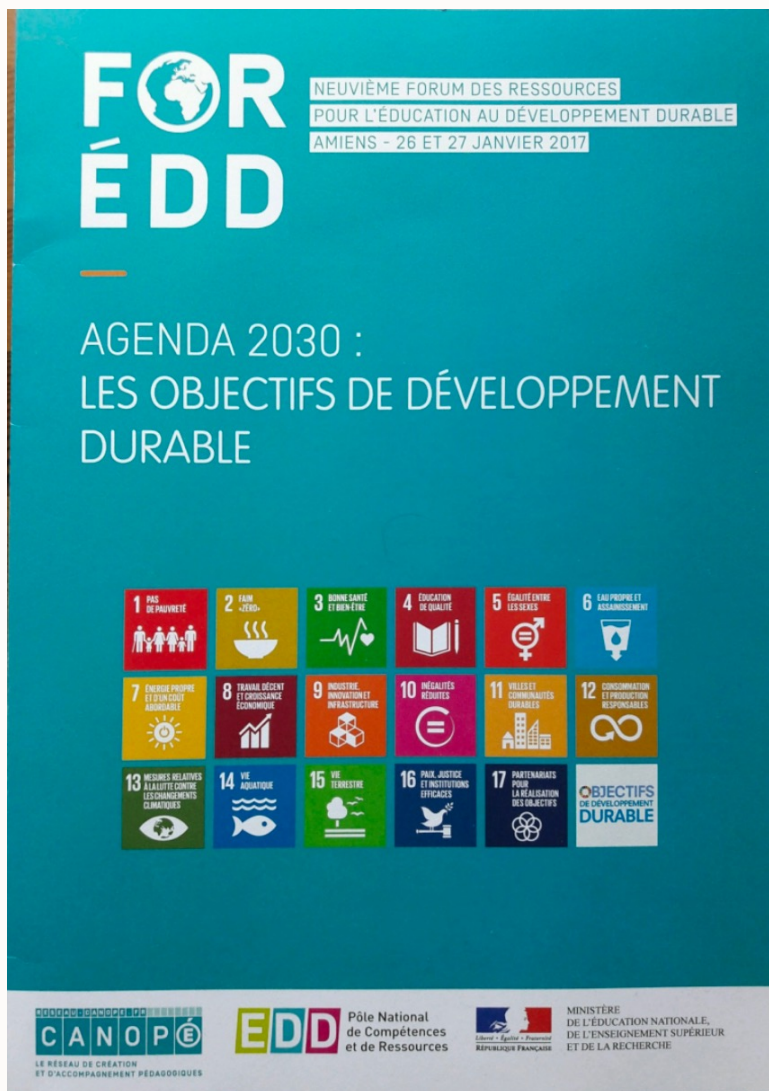
# De l'éducation en matière d'environnement à l'Agenda 2030



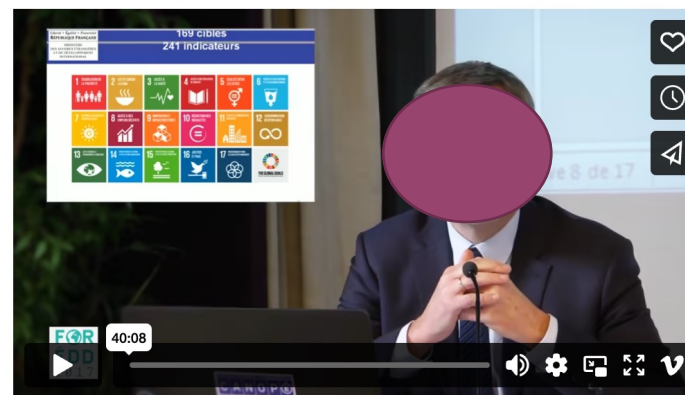
The slide features a white background with decorative circles in the corners. The top-left corner has a large light purple circle, a small yellow circle, a small pink circle, a small cyan circle, and a tiny dark red dot. The top-right corner has a large dark pink circle, a small yellow circle, and a medium pink circle. The bottom-right corner has a small orange circle, a medium light purple circle, a small cyan circle, a medium purple circle, and a large orange circle.

# Genèse d'un questionnaire

# Entrée des ODD dans l'Éducation nationale dès 2017

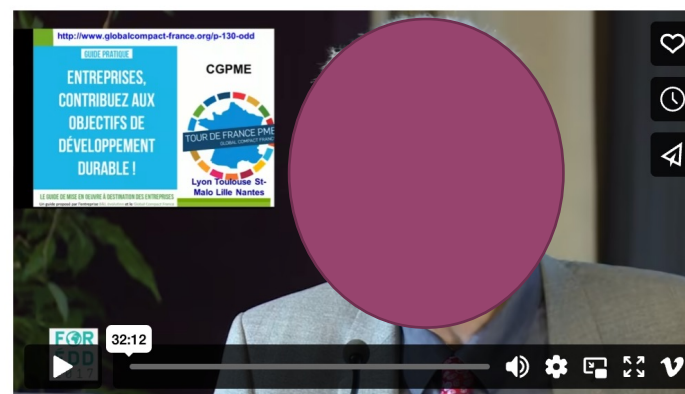


## La communauté internationale et les objectifs de développement durable



Gauthier Mignot, directeur adjoint de la direction générale de la mondialisation, Ministère des affaires étrangères et du développement international

## La France et l'Agenda 2030



Martin Bortzmeyer, adjoint à la chef de la délégation au développement durable, Ministère de l'environnement, de l'énergie et de la mer

<https://canope.ac-amiens.fr/edd/index.php/foredd2017>

# Les ODD : un nouveau « langage »

- Accueil
- Contexte
- Campagnes
- Objectifs
- Actions
- Partenariats
- Actualités & multimédia
- En savoir plus

## Matériel de communication

Le logo des objectifs de développement durable (ODD), y compris la roue de couleur et les 17 icônes individuelles sont disponibles pour une utilisation dans les six langues officielles de l'ONU ([Arabe](#), [Chinois](#), [Anglais](#), [Russe](#), [Espagnol](#)), conformément à [nos directives](#). Pour accéder à d'autres langues, cliquez [ici](#).

Veuillez noter que le logo des ODD avec l'emblème des Nations Unies ne peut être utilisé que par les partenaires du Système des Nations Unies. Toutes les autres entités doivent utiliser le logo des ODD **sans** l'emblème des Nations Unies.

## POUR LES PARTENAIRES DU SYSTÈME DES NATIONS UNIES :



↓ TÉLÉCHARGEZ LE LOGO DES ODD ET LA ROUE DE COULEUR (AVEC L'EMBLÈME DE L'ONU)

## POUR LES ENTITÉS NON ONU :

## ICONS CHINESE



Do not alter the colours of the SDG icons.

## ICONS ARABIC



Do not alter the colours of the SDG icons.

# Les normes communicationnelles des ODD

## SDG COLOUR WHEEL DON'TS

LOGO 21

### USAGE LOGO: DON'TS



DO NOT place the icons on the colour wheel



DO NOT place the icon inside the colour wheel



DO NOT place the SDG logo inside the colour wheel



DO NOT reposition/rearrange elements of the colour wheel



DO NOT place entity's logo inside the colour wheel

These additional treatments are not permitted.

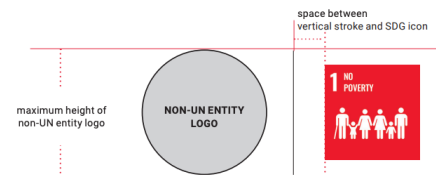
## SDG LOGO FOR NON-UN ENTITIES PAIRING

LOGO 17

### USAGE LOGOS: NON-UN ENTITY LOGO + SDG ICON

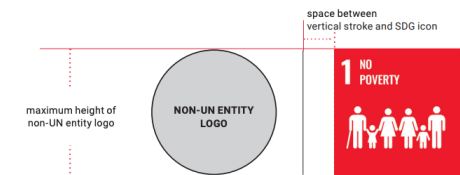
#### FOR FUNDRAISING PURPOSES:

The logo of the non-UN entity must be given preeminence vis-à-vis the SDG Logo: Version2; the SDG color wheel, or the 17 SDG icon(s) for fundraising use only



Add 0.5 pt line, 100% black, between non-UN entity logo and the SDG icon

#### FOR COMMERCIAL PURPOSES:



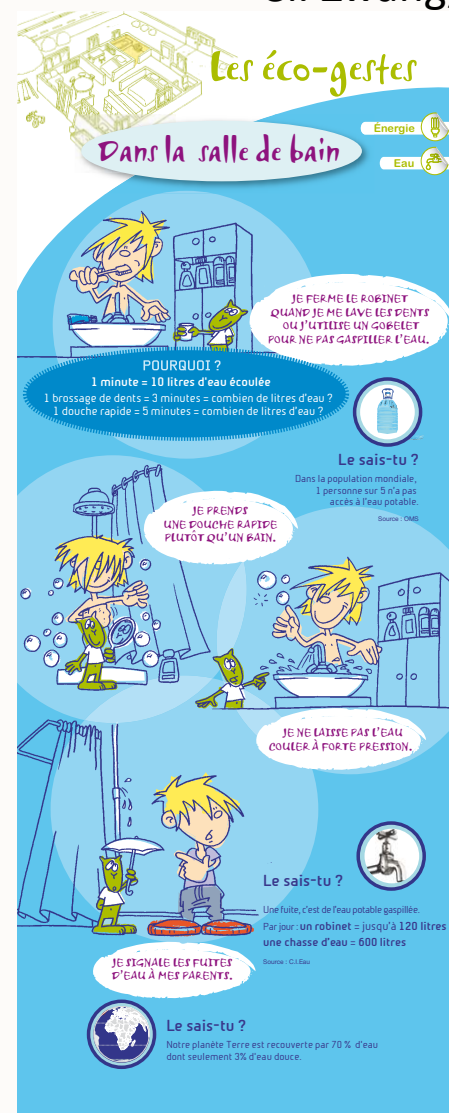
Add 0.5 pt line, 100% black, between non-UN entity logo and the SDG icon

# Précédemment...

« Le développement durable. Pourquoi ? » (2006)



Cf. Zwang, 2013, 2016 et 2017



## RÉDUISONS NOS DÉCHETS

### Emballer c'est jeter !

L'évolution de nos modes de consommation a favorisé la multiplication des emballages.

1, 2, 3

emballages pour un produit, est-ce bien utile ?



La fabrication et l'élimination des emballages consomment des ressources naturelles non renouvelables (minerai, pétrole, gaz ...).

### Évitons-les : comment ?



Pour moins de GASPILLAGE évitons les EMBALLAGES !!!

Panneau de l'exposition *Les écocgestes ou comment sauver la planète sans être un superhéros* (MESDD, 2009).



The slide features a white background with decorative elements in the corners. The top-left corner contains a large light purple circle, a small yellow circle, a small pink circle, a small cyan circle, and a tiny dark red dot. The top-right corner features a large dark pink circle, a small yellow circle, and a medium-sized bright pink circle. The bottom-right corner is decorated with a small orange circle, a medium-sized light purple circle, a small cyan circle, a medium-sized light purple circle, a small grey circle, a medium-sized light purple circle, a small cyan circle, and a large orange circle.

# Ancrages théoriques

# Le champ théorique de l'ERE pour interroger l'éducation à la soutenabilité française (EDD)

- Théories éducatives élaborées aux échelles internationales et nationales basées sur des références (hors éducation) guidant :
    - finalités et objectifs
    - valeurs et principes
    - pratiques et moyens
  - Des réorientations dans les valeurs et les finalités éducatives via le DD :
    - À l'international (Sauvé, Berryman, Brunelle, 2003 ; Sauvé, 2007 ; Girault, Zwang et Jeziorski, 2013)
    - En France (Leninger-Frézal, 2009 ; Zwang et Girault, 2012)
  - Analyses éthiques du développement durable (Maris, 2006 ; Bergandi et Galangau-Quérat, 2008 ; Bergandi et Blandin, 2012)
- ⇒ Épistémologie critique de l'EDD (Barthes et Lange, 2018)

# L'École, un « carrefour » pour les ODD

- La trivialité selon Yves Jeanneret (2008, 2014)
  - Carrefour : *Trivium*
  - « Êtres culturels » : complexes idéels et matériels (textes, objets, signes)
  - Circulation, transformation et charriage de valeurs et de représentations

⇒ L'école est un carrefour où circulent savoirs, valeurs et représentations
- Le développement durable, un « être culturel »
  - Fragments d'énoncés : « économie », « social », « environnement », « vivable », « viable », « équitable » (Krieg-Planque, 2010)
  - Epistémologie triviale (Jeanneret, 2010)

⇒ Plasticité du développement durable

⇒ Les ODD sont les nouveaux avatars du développement durable

# La « trivialité » des ODD à l'aune de l'ERE

- Ancrage interdisciplinaire éducationnel et communicationnel
- Hypothèses :
  - Les « idées-en-forme » (Barthes [1956], 2014) sont des indicateurs des conceptions de l'environnement lesquelles peuvent être associées à des types d'éducation relative à l'environnement ;
  - Le cadrage par les « idées-en-forme » peut avoir des conséquences éducatives, plus particulièrement dans le fondement des relations entre humains et nature.

**Quels cadrages opérés via les ODD dans les documents conçus pour le milieu scolaire français ?**

The page features decorative circles in the corners. The top-left corner has a large light purple circle, a small yellow circle, a small pink circle, a small cyan circle, and a tiny dark red circle. The top-right corner has a large dark pink circle, a small yellow circle, and a medium pink circle. The bottom-right corner has a small orange circle, a medium light purple circle, a small cyan circle, a medium purple circle, and a large orange circle.

# Une étude exploratoire

## Mettre en évidence l'éducation pensée via les ODD

**✗** Le point de vue n'est pas celui des pratiques éducatives **✗**

**✓** Etude de l'EDD dans des documents réalisés pour le milieu scolaire et intégrant les ODD **✓**

Méthode : Une analyse sémiotique et une analyse de contenu

Catégories d'ÉRE selon Lucas (1980)	Catégories d'ÉRE selon Robottom et Hart (1993)	Objectifs privilégiés	Objet central	Conceptions de l'environnement (Sauvé, 1997)
Éducation au sujet de l'environnement	Approche positiviste	Acquérir des connaissances	Les savoirs	Objet d'étude Système à comprendre
Éducation pour l'environnement		Adopter des comportements et des attitudes favorables à l'environnement	Les comportements	Ressource à gérer Problème à résoudre
	Approche de la critique sociale	Transformer les pratiques sociales à partir d'investigations et de choix collectifs	Le changement social	Lieu d'engagement Lieu d'émancipation
Éducation par et dans l'environnement	Approche interprétative	Construire un lien d'appartenance entre la personne et l'environnement	La personne et son rapport à l'environnement	Creuset de l'identité de la personne Nature à estimer

*Principales tendances de l'éducation relative à l'environnement et conceptions de l'environnement associées (complété d'après Girault et Sauvé, 2008)*

# Un corpus exploratoire (modifié d'après Zwang, 2022)

Leviers d'intégration des ODD en EDD	Documents analysés
Les établissements en démarche de développement durable	<p>Document de la démarche Éco-école « En route vers 2030 » (Teragir, 2021)</p> <p>Documents du ministère de l'éducation nationale française, de la jeunesse et des sports (MENJS) « Vadémécum de l'EDD », Pages E3D et écodélégués (MENJS, 2021)</p>
Les écodélégués	<p>4 « Guides de l'écodélégué » : 2 (MENJS, 2022) + 2 (MENJS et ADEME, 2022)</p>
Ressources éducatives	<p>Les affiches de la fondation GoodPlanet. « Le développement durable. Pourquoi ? 6<sup>e</sup> édition. Les ODD » (2019) + le dossier pédagogique associé (Leclerc et al, 2019) Un « atelier » des écoles associées de l'UNESCO (Septsault, non daté)</p>





The slide features a white background with decorative elements consisting of various colored circles (pink, purple, blue, orange) scattered in the corners. The main content is a large, bold, dark purple text centered on the page.

# Principaux résultats

# Les photographies comme “incarnations” des ODD



<http://www.ledeveloppementdurable.fr/odd/>

# Illustrer le DD / Illustrer les ODD

2019

OBJECTIFS DURABLES GoodPlanet



11 **TRANSPORT DURABLE**

LE TRANSPORT PROPRE DES VILLES DE DEMAIN EXISTE DÉJÀ : LE VÉLO

Le vélo est le mode de transport le plus sûr et le plus écologique. Il permet de réduire les émissions de CO2 et de limiter la pollution de l'air. En France, le vélo est le mode de transport le plus utilisé pour aller au travail. Il est également le mode de transport le plus utilisé pour aller à l'école. Le vélo est un mode de transport qui permet de rester en bonne santé et de profiter de la vie. Il est également un mode de transport qui permet de réduire les coûts de transport. Le vélo est un mode de transport qui permet de réduire les émissions de CO2 et de limiter la pollution de l'air. En France, le vélo est le mode de transport le plus utilisé pour aller au travail. Il est également le mode de transport le plus utilisé pour aller à l'école. Le vélo est un mode de transport qui permet de rester en bonne santé et de profiter de la vie. Il est également un mode de transport qui permet de réduire les coûts de transport.

OBJECTIFS DURABLES GoodPlanet



2 **FAUCONNERIE**

1023 MILLIONS DE PERSONNES NE MANGENT PAS À LEUR FAIM

Le monde est confronté à une crise alimentaire mondiale. Plus de 100 millions de personnes souffrent de la faim. Cette situation est due à une combinaison de facteurs, y compris la dégradation des terres, la pollution de l'eau et l'augmentation des prix des denrées alimentaires. Il est urgent de prendre des mesures pour améliorer la sécurité alimentaire et la nutrition dans le monde entier.

OBJECTIFS DURABLES GoodPlanet



10 **LOGEMENT ADÉQUAT ET SERVICES URBAINS**

REQUÊRE LES RÉGALITÉS

Le monde est confronté à une crise de logement. Plus de 1 milliard de personnes vivent dans des logements précaires ou informels. Cette situation est due à une combinaison de facteurs, y compris la dégradation des terres, la pollution de l'eau et l'augmentation des prix des denrées alimentaires. Il est urgent de prendre des mesures pour améliorer la sécurité alimentaire et la nutrition dans le monde entier.

2006

Vivre ensemble - 6,5 milliards d'Hommes



6 **ÉNERGIE DURABLE**

Dans le monde, plus de sept enfants sur dix fréquentent l'école primaire. C'est plus qu'à aucune autre période de l'histoire. Mais les inégalités sont grandes entre les pays.

Le monde est confronté à une crise énergétique. Plus de 1 milliard de personnes n'ont pas accès à l'électricité. Cette situation est due à une combinaison de facteurs, y compris la dégradation des terres, la pollution de l'eau et l'augmentation des prix des denrées alimentaires. Il est urgent de prendre des mesures pour améliorer la sécurité alimentaire et la nutrition dans le monde entier.

Accéder à l'eau potable



6 **ÉNERGIE DURABLE**

Dans le monde près d'un humain sur cinq n'a pas accès à l'eau potable, principalement en milieu rural.

Le monde est confronté à une crise d'accès à l'eau potable. Plus de 1 milliard de personnes n'ont pas accès à l'eau potable. Cette situation est due à une combinaison de facteurs, y compris la dégradation des terres, la pollution de l'eau et l'augmentation des prix des denrées alimentaires. Il est urgent de prendre des mesures pour améliorer la sécurité alimentaire et la nutrition dans le monde entier.

Etre citoyen



6 **ÉNERGIE DURABLE**

Aujourd'hui, 50 % des Hommes vivent en ville. Ils étaient 2 % en 1800.

Le monde est confronté à une crise d'accès à l'eau potable. Plus de 1 milliard de personnes n'ont pas accès à l'eau potable. Cette situation est due à une combinaison de facteurs, y compris la dégradation des terres, la pollution de l'eau et l'augmentation des prix des denrées alimentaires. Il est urgent de prendre des mesures pour améliorer la sécurité alimentaire et la nutrition dans le monde entier.


















# Les humains au centre

Cadrage (Zwang, 2013)	Définition	DD (2006)	ODD (2019)
Économique	Les aspects et/ou les enjeux économiques des activités humaines	4/21	1/18
Environnemental	Les conséquences environnementales des activités humaines sur la biosphère	8/21	3/18
Social	Les enjeux sociaux de nature développementaliste ou sanitaire	7/21	8/18
Solutions	Des actions individuelles ou collectives et/ou des techniques sont présentées comme des solutions	1/21	5/18

*Comparaison en nombre de panneaux (sur le nombre total) des principaux cadrages des thèmes des panneaux entre la première et de la dernière exposition de la fondation GoodPlanet*



# Champ de référence des ODD

ODD	Dénotation	Type de signe*	Syntagme	Connotation	Champ de référence
	Plusieurs figures d'hommes et de femmes alignées, deux adultes homme et femme entourent un enfant fille ou garçon, sur fond « rouge »	Iconique	Pas de pauvreté	Chaîne humaine de solidarité, entre et dans la famille	Social
	Bol avec 3 traits verticaux ondulés, sur fond « moutarde »	Iconique	Faim « zéro »	Nourriture chaude et abondante	Social
	Cœur avec un tracé d'électrocardiogramme sur fond « vert pomme »	Symbolique et iconique	Bonne santé et bien-être	Santé contrôlée, prise en charge médicale	Social
	Un cahier ou livre ouvert et un crayon à droite, sur fond « rouge foncé »	Iconique	Éducation de qualité	Lecture, écriture, alphabétisation	Social
	Symbole masculin et féminin fusionné au niveau du cercle avec un symbole d'égalité au centre, sur fond « rouge orangé »	Symbolique	Égalité entre les sexes	Égalité entre les genres	Social
	Un verre rempli avec une goutte d'eau au centre et une flèche vers le bas, sur fond « bleu clair »	Iconique et symbolique	Eau propre et assainissement	Gestion de l'eau, accès à l'eau, traitement de l'eau	Social
	Bouton pour allumer les appareils électriques au centre d'un soleil, sur fond « jaune »	Iconique	Énergie propre et d'un coût abordable	Synchronicité entre la demande en énergie et la source renouvelable du soleil, énergie accessible montrée par la fusion des signes (jaune et Soleil)	Économique
	Histogramme tronqué surmonté d'une flèche ascendante, sur fond « rouge bourgogne »	Symbolique	Travail décent et croissance économique	Évocation de la bourse, de la quantification économique vers le haut (croissance)	Économique
	4 cubes emboîtés représentés en 3 dimensions dont on voit l'intérieur : 3 faces sont opaques : 2 au-dessus et 1 devant, sur fond « orange »	Symbolique	Industrie, innovation et infrastructure	Évocation du design (transparence des formes) lié à l'innovation (le design thinking)	Économique
	Symbole égal entouré de 4 triangles qui forment un carré autour du signe = et un carré autour des 4 triangles, sur fond « magenta »	Symbolique	Inégalités réduites	Le carré a des côtés égaux : il y a un triple signifiant de l'égalité	Social ou économique
	Bâtiments de différentes tailles : habitat individuel et collectif, sur fond « jaune doré »	Iconique	Villes et communautés durables	Habiter ensemble (ville, immeuble, maison)	Social
	Symbole infini avec une flèche au centre, sur fond « moutarde foncé »	Symbolique	Consommation et production responsables	Recyclage sans limite	Économique
	La Terre dans un ovale qui ensemble forment un œil, sur fond « vert foncé »	Iconique	Mesures relatives à la lutte contre les changements climatiques	Globalité du problème planétaire, la Terre nous regarde	Environnemental
	Un poisson avec 2 courbes ondulées, sur fond « bleu »	Iconique	Vie aquatique	La biodiversité marine (bleu)	Environnemental
	Arbre sur deux droites parallèles et trois oiseaux, sur un fond « vert citron »	Iconique	Vie terrestre	La biodiversité terrestre (vert)	Environnemental
	Colombe portant un rameau d'olivier dont les pattes sont sur un maillet, sur fond « bleu royal »	Symbolique	Paix, justice et institutions efficaces	Colombe et rameau d'olivier de la paix, maillet de bois de la justice	Politique
	5 cercles emboîtés, sur fond « bleu marine »	Symbolique	Partenariats pour la réalisation des objectifs	Convergence en un point, le consensus	Politique (gouvernance)

## Hiérarchie dans les objectifs :

- Le social avant l'économique
- Place de la vie non humaine : 14 et 15

Occidentalocentrisme (Egil, 2015)

*Analyse sémiotique des idéogrammes des ODD (Zwang 2022, modifié de Zwang et Lena, 2018)*

# L'éducation par associations d'images

Fiche ODD – Atelier – Photographier les ODD

Photographier les ODD – Fiche 11



CC - Billy Cedeno • Seattle/États-Unis - Pixabay



1. Quelles émotions suscitent cette photographie ?
2. En quoi cette photographie répond aux Objectifs de développement durable proposés ?
3. Quel ODD vous semble le plus présent sur cette photographie ? Expliquez votre choix.
4. Quels détails de cette photographie le représente le mieux ?
5. Construisez un récit pour cette photographie reprenant les ODD proposés.

Atelier ODD – Agenda 2030

Septsault, Sans date

## Photo expression

- 1 Diviser les élèves en binômes ou trinômes (non obligatoire, les élèves peuvent également réaliser cet atelier de façon individuelle).
- 2 Demander aux élèves d'observer les photos et d'en choisir une qui leur parle, qui les interpelle, qui leur plaît. Expliquer que derrière chaque image se cache un ODD, un grand défi à relever pour l'humanité.
- 3 Une fois que chaque binôme a choisi sa carte, les élèves se placent en rond autour des logos des ODD (ou de façon à ce que tout le monde puisse les voir s'ils sont projetés). Chaque binôme observe et décrit sa photo à voix basse, puis lit au verso de la carte la question quiz ainsi que la réponse.
- 4 Place à l'échange ! L'animateur demande à un binôme de montrer à leurs camarades la photo et de la décrire, de dire pourquoi ils l'ont choisie puis de lire la question quiz à voix haute. Il peut choisir les élèves lui-même, ou demander aux élèves volontaires d'intervenir.
- 5 Ensuite, l'animateur demande au binôme (et au reste du groupe) de désigner le ou les ODD qui sont liés à cette photo et cette question quiz (cf. fiche animateur en annexe 3 pour avoir les réponses). Cette étape permet aux élèves de décrypter chaque ODD et montre les liens qui existent entre tous les ODD : même si un ODD est initialement lié à une photo, d'autres peuvent logiquement être cités ! Une fois l'ODD trouvé, l'enseignant résume ce qui se trouve derrière cet ODD, les principaux enjeux liés à celui-ci en s'appuyant sur la fiche mémo ODD (cf. annexe 4).
- 6 L'atelier se poursuit jusqu'à ce que tous les binômes aient commenté leur photo.



Teragir, 2021

# « Étiqueter » le monde



Teragir, 2021

**OBJECTIFS DE DÉVELOPPEMENT DURABLE** FONDATION GoodPlanet

« Il juge pas, ne condamne pas, soit humble, aimable, un artisan de paix, lent à la colère car c'est dans le cœur de l'homme que germe la graine de la guerre. »

**4 ÉDUCATION DE QUALITÉ** 9 ENFANTS SUR 10 VONT À L'ÉCOLE DANS LE MONDE

Au Togo, les filles sont moins à l'école que les garçons. Cependant, des progrès ont été réalisés. En 2019, 90,5% des filles de 15 ans ont fréquenté l'école primaire, contre 88,5% en 2018. En 2019, 100% des filles de 15 ans ont fréquenté l'école primaire, contre 99,5% en 2018. En 2019, 100% des filles de 15 ans ont fréquenté l'école primaire, contre 99,5% en 2018. En 2019, 100% des filles de 15 ans ont fréquenté l'école primaire, contre 99,5% en 2018.

Éducation des filles, seule et ciblée dans l'école du quartier de Tékou à Lomé au Togo. Les photographes à été prior devant une mission humanitaire d'aide à la population. Les photographes ont été financés par la Fondation GoodPlanet. Les photographes ont été financés par la Fondation GoodPlanet. Les photographes ont été financés par la Fondation GoodPlanet.

**CANOPIC** **MAIF**

GoodPlanet, 2019

Fiche ODD – Atelier – Photographier les ODD

Photographier les ODD – Fiche 13



CC - Ian Ingalula • Nairobi/Kenya- Pixabay



Septsault, Sans date

# La monstration des problèmes à résoudre

OBJECTIFS DE DEVELOPPEMENT DURABLE FONDATION GoodPlanet



**1 PAS DE PAUVRETE**  
1 PERSONNE SUR 10 DANS LE MONDE VIT DANS L'EXTRÊME PAUVRETÉ

Quelle est la condition de vie la plus mauvaise que vous connaissez ? Comment se sent-elle ? Comment se sentent les personnes qui vivent dans ces conditions ? Comment se sentent les personnes qui vivent dans ces conditions ? Comment se sentent les personnes qui vivent dans ces conditions ?

CIANOPIS MAIF

OBJECTIFS DE DEVELOPPEMENT DURABLE FONDATION GoodPlanet



**14 VIE AQUATIQUE**  
80% DE LA POLLUTION DES OcéANS PROVIENT DES TERRES

Quelle est la condition de vie la plus mauvaise que vous connaissez ? Comment se sent-elle ? Comment se sentent les personnes qui vivent dans ces conditions ? Comment se sentent les personnes qui vivent dans ces conditions ?

CIANOPIS MAIF

GoodPlanet, 2019

Fiche ODD – Atelier – Photographier les ODD  
Photographier les ODD – Fiche 4



CC - Pixabay

LES ODD...

- 3 SANTÉ ET BIEN-ÊTRE
- 10 ÉGALITÉ
- 11 INDUSTRIES DURABLES
- 15 VIE TERRESTRE

1. Quelles émotions suscitent cette photographie ?
2. En quoi cette photographie répond aux Objectifs de développement durable proposés ?
3. Quel ODD vous semble le plus présent sur cette photographie ? Expliquez votre choix.
4. Quels détails de cette photographie le représente le mieux ?
5. Construisez un récit pour cette photographie reprenant les ODD proposés.

Atelier ODD – Agenda 2030

**12 CONSOMMATION ET PRODUCTION RESPONSABLES**




Chaque seconde quelle quantité d'aliments est gaspillée dans le monde ?

- A. 41 kg (le poids d'un petit réfrigérateur)
- B. 410 kg (le poids d'une petite vache)
- C. 41 tonnes (le poids de 10 éléphants)

Réponse C : Dans le monde, environ un tiers de la production totale de denrées alimentaires destinées à la consommation humaine est gaspillé.

Teragir, 2021



# Les pictogrammes comme “supports” pour penser



(MENJS, 2022)

# Un agencement qui va de soi

QUELQUES QUESTIONS  
À SE POSER AVANT DE DÉMARRER

Ces ODD constituent une feuille de route internationale pour construire le futur des 8,5 milliards d'habitants que portera la Terre en 2030. Ils se caractérisent par leur transversalité, les interrelations entre les différents objectifs et la reconnaissance des liens entre les différentes dimensions du développement. Ces 17 objectifs, décomposés en 169 cibles, décrivent l'horizon idéal d'un développement durable supposant autant la préservation des écosystèmes que la justice sociale, la croissance économique, la paix et la solidarité.



source : [Unesco](https://www.unesco.org/fr/odds)

La France s'est engagée dans la mise en œuvre de l'Agenda 2030 et des 17 ODD. Elle a adopté en 2019 la «feuille de route de la France pour l'Agenda 2030». La feuille de route tient compte des enjeux que nous connaissons sur notre territoire national tant en métropole qu'en outre-mer et intègre les spécificités de la France quant à son action à l'international. Cet agenda s'adresse à tous (gouvernants, collectivités, entreprises, citoyens...) et définit six enjeux prioritaires pour la contribution de la France à l'Agenda 2030, traduits sous forme d'engagements et de propositions concrètes.

## COMMENT CONSTRUIRE UN MONDE PLUS DURABLE ET PLUS SOLIDAIRE?

En 2015, tous les pays du monde se sont accordés sur 17 objectifs universels de développement durable (ODD) pour mettre fin à la pauvreté, lutter contre les inégalités et les injustices, faire face au changement climatique et construire un monde en commun d'ici à 2030. Tout le monde est concerné pour atteindre les objectifs de développement durable réunis dans une feuille de route: l'Agenda 2030. Les établissements scolaires, comme tous les autres acteurs de la société, y participent!

**Nous pouvons tous agir de manière individuelle et collective. Nous pouvons tous proposer des idées et agir à la maison et au collège.**

Découvrez les 17 objectifs de développement durable sur: [www.agenda-2030.fr/17-objectifs-de-developpement-durable](http://www.agenda-2030.fr/17-objectifs-de-developpement-durable)



6 | Le guide de l'éco-délégué au collège

⇒ Statut des ODD comme contenu scolaire : un « savoir » ?

MENJS, 2021

MENJS et ADEME, 2022

# Des photographies aux constructions pictogrammiques

## 1. Prise de recul par rapport aux photographies

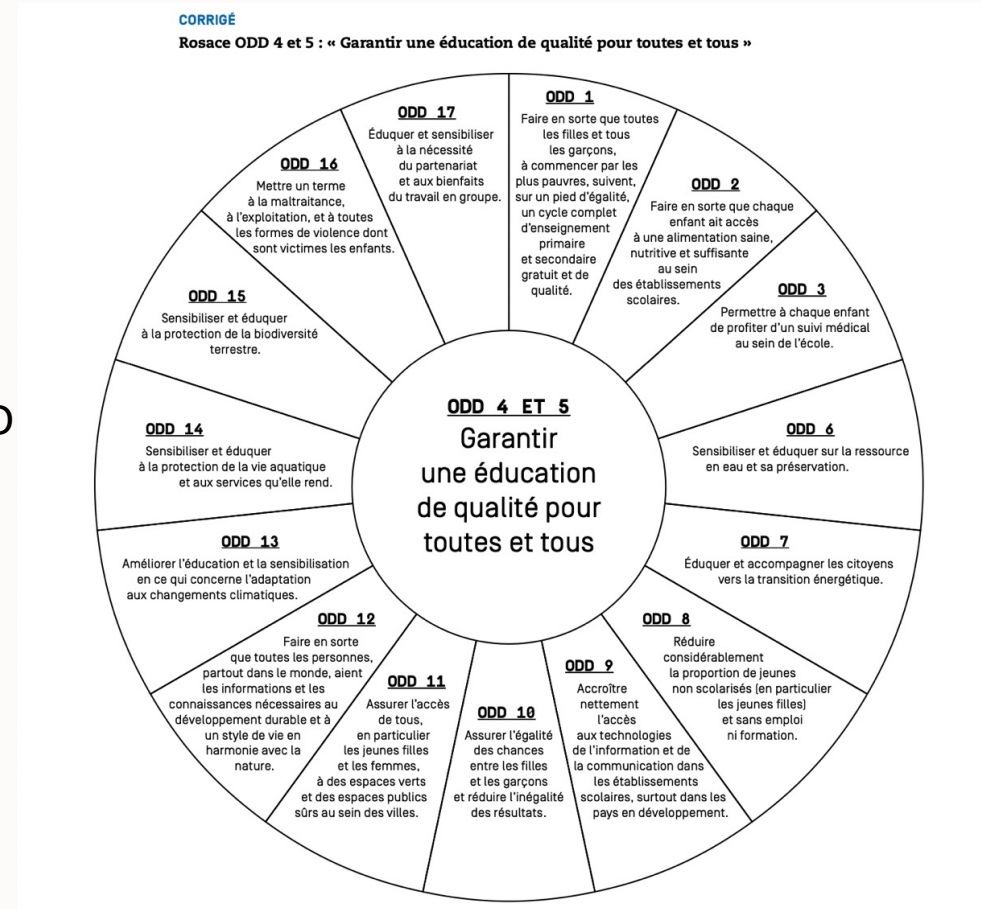
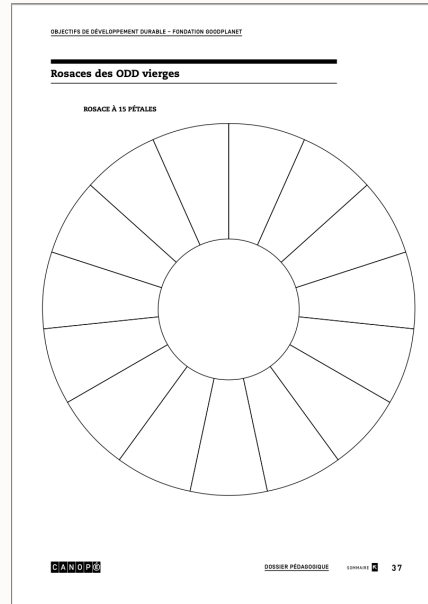
Exemple de tableau

Solution proposée par le poster...	Avantages suggérés et/ou connus de cette solution	Difficultés de la mise en place de cette solution, notamment à grande échelle, et questions soulevées

## 2. Un débat « pour agir » basée sur une rosace des ODD



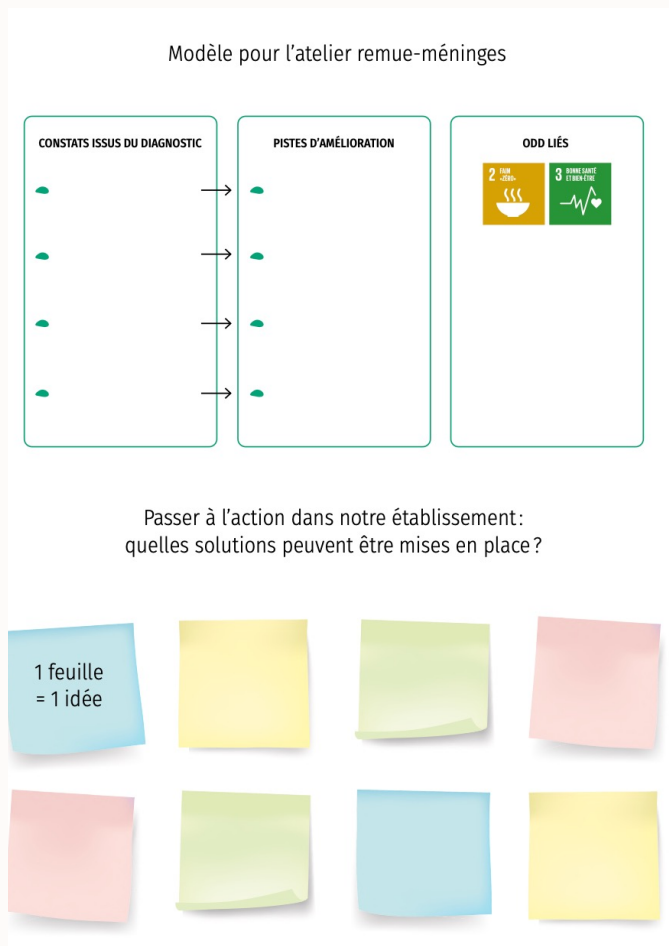
Leclerc et al, 2019



⇒ Effet cumulatif d'actions, de solutions et de bonnes intentions

Corrigé de « rosace » des ODD à construire par les élèves à partir des affiches de l'exposition « les ODD »

# Une dyade problème-solution



*Le registre créatif du design-thinking au service d'une association graphique « problème-solution-ODD » (Teragir, 2021, p. 13)*

Fiche ODD – Atelier – Photographier les ODD

Photographier les ODD – Fiche 16

CC - Silke • Allemagne - Pixabay

LES ODD...

1. Quelles émotions suscitent cette photographie ?
2. En quoi cette photographie répond aux Objectifs de développement durable proposés ?
3. Quel ODD vous semble le plus présent sur cette photographie ? Expliquez votre choix.
4. Quels détails de cette photographie le représente le mieux ?
5. Construisez un récit pour cette photographie reprenant les ODD proposés.

Atelier ODD – Agenda 2030  
Septsault, Sans date

# Les ODD au centre d'un programme éducatif d'actions et de gestion



# Contribuer à agir sur la Terre



*MENJS, 2021*



*Teragir, 2021*



*MENJS, 2022*

⇒ Une terre à portée de main

# L'énumération des « bonnes » actions

ODD	CE QU'ON PEUT FAIRE DE FAÇON GÉNÉRALE	CE QU'ON PEUT FAIRE DANS NOTRE ÉCOLE/COLLÈGE/LYCÉE
 <p>2 FAIM «ZÉRO»</p>	Manger moins de produits d'origine animale pour réduire notre empreinte carbone	Mettre en place plus de menus végétariens à la cantine
 <p>5 ÉGALITÉ ENTRE LES SEXES</p>	Favoriser un accès égal pour les femmes et les hommes à toutes les professions	Organiser un atelier de sensibilisation en classe sur la déconstruction des stéréotypes de genre liés aux professions
 <p>12 CONSOMMATION ET PRODUCTION RESPONSABLES</p>	Limiter le gaspillage de biens de consommation	Organiser un troc de vêtements, jeux, livres, objets au sein de l'établissement

*Teragir, 2021*

⇒ Tableaux, listes et dessins associés aux objectifs comportementalistes (Zwang, 2017)

## NOTRE SÉLECTION D'IDÉES POUR T'INSPIRER



### Proposer des éco-gestes aux élèves du collège

Trouver des gestes du quotidien à la portée de tous (élèves et adultes) à proposer aux élèves et en débattre en classe. Par exemple:

— Connaître le calendrier des fruits et légumes de saison.

 **Calendrier des fruits et légumes de saison**

- Ne jamais jeter de papiers par terre.
- Prendre des douches rapides (moins de 5 minutes) et couper l'eau pendant le savonnage.
- Toujours trier ses déchets à la maison et au collège.
- Aérer la classe un petit moment avant de commencer le cours.
- Prendre une gourde à la maison pour le cours de sport plutôt que des bouteilles en plastique...

**POUR T'INSPIRER >** Pour informer tous les élèves sur des **bonnes idées** faciles à mettre en place, découvre 9 posters (prêts à être imprimés) à placer dans ton école: <https://agirpourlatransition.ademe.fr/acteurs-education/enseigner/posters-idees-ecoles>



### Réduire les déchets au collège

— Organiser un troc pour s'échanger des objets entre élèves (choisir une date marquante).

 **Calendrier des événements développement durable**

- Proposer à tes enseignants une sortie pour visiter un centre de traitement des déchets (centre de tri, ressourcerie, usine d'incinération...) et bénéficier de l'intervention d'un responsable du centre pour mieux comprendre où vont tous les déchets que l'on jette.
- Proposer aux responsables du collège de mettre en place un compostage pour les déchets du restaurant scolaire et les déchets verts du collège.

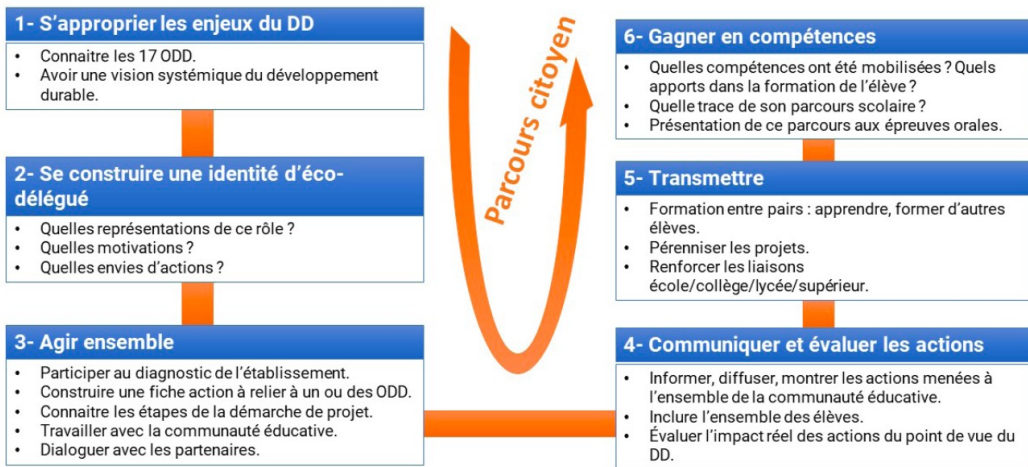
**POUR T'INSPIRER >** Dans un collège de Nouvelle-Aquitaine, aidés par l'association Compost'Âge, des élèves et leur professeur de SVT ont mis en place le compostage des déchets organiques du restaurant scolaire. Les élèves « conseillers en tri », à l'origine du projet, se sont relayés à la desserte du self pour conseiller les autres élèves sur le tri des plateaux.

*MENJS et ADEME, 2022*

# L'écodélégué, le chargé de mission du management environnemental par les ODD

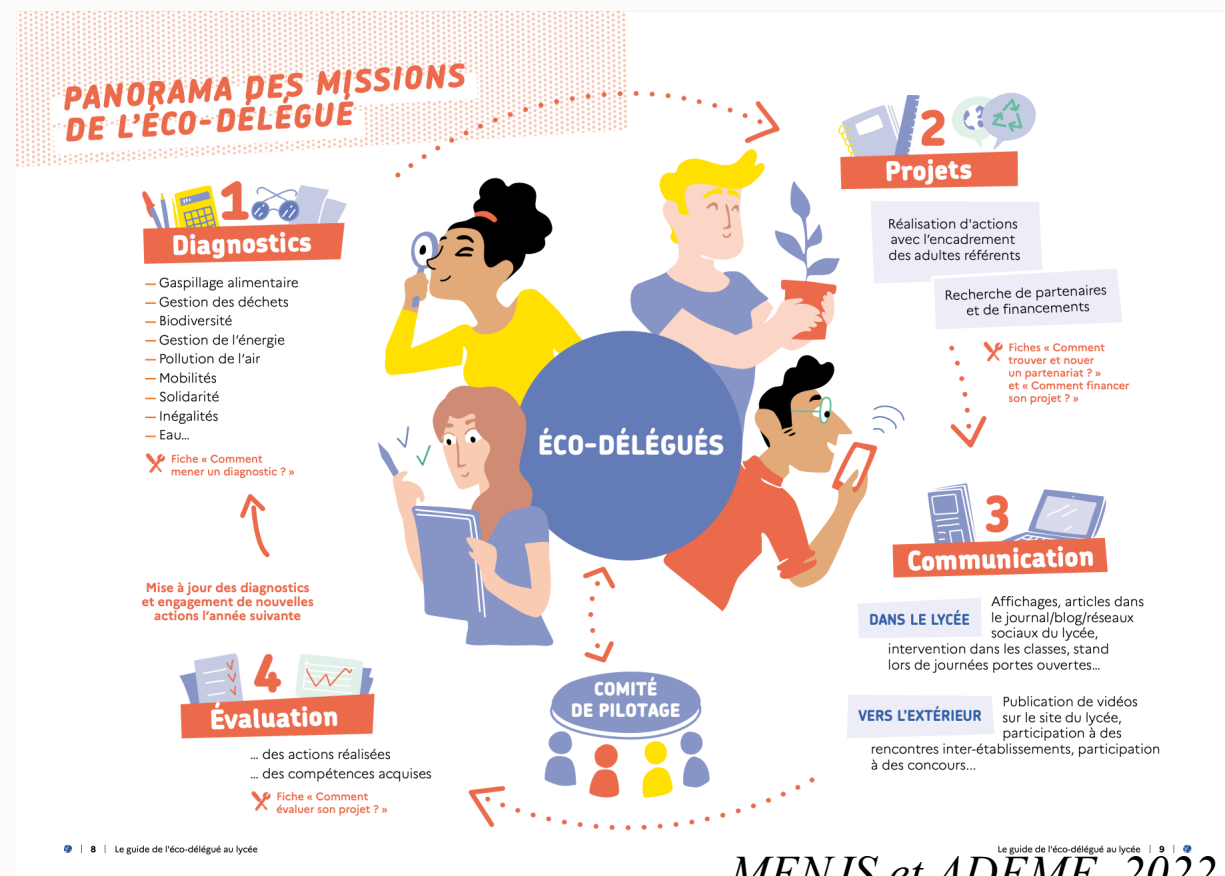
« Les éco-délégués, jeunes sentinelles volontaires en mouvement pour le développement durable, engagent leur disponibilité et leur implication par la définition et la poursuite d'objectifs quantifiables et/ou observables et l'adoption d'une attitude modélisante » (MENJS, 2021, p.42))

## Le parcours des éco-délégués au cours de leur scolarité



MENJS, 2021

⇒ Figuration de process sans méthodes ou procédures



MENJS et ADEME, 2022



# L'écodélégué, ce héros ordinaire



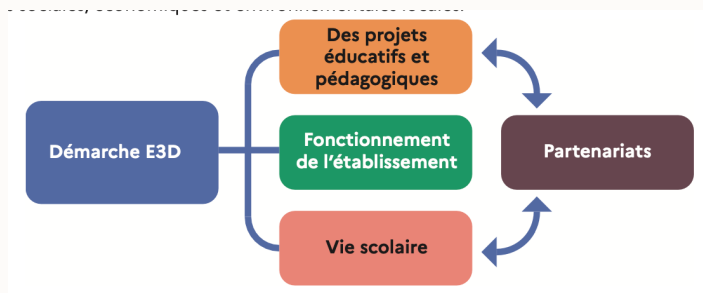
- « Conseiller »
- « Ambassadeur »
- « Copilote »
- « Garant »
- « Décideur »
- « Chef de projet en herbe »

MENJS et ADEME,  
2022



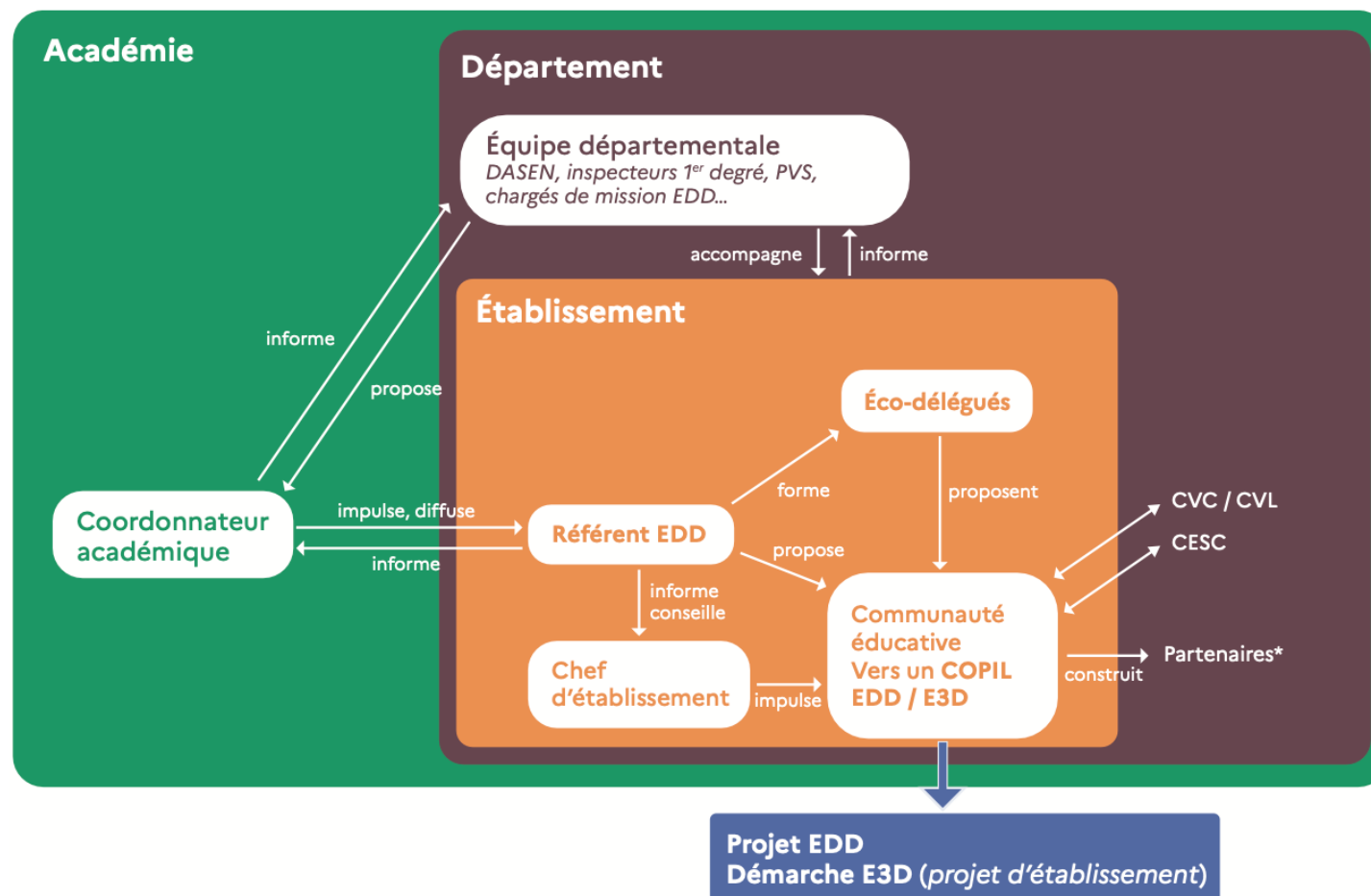
MENJS et ADEME,  
2022

# Une « cybernétique » de l'action collective



Schématisation des composants de la démarche E3D

⇒ Le projet EDD ou E3D est un output



\* collectivités, institutions, enseignement supérieur, associations, autres écoles/établissements - en France et à l'international

# L'ancrage dans les sciences de gestion

## Développer la démarche E3D au sein de l'établissement

Code de l'éducation : [art. L 312-19](#). Circulaire : Circulaire n°2019 - 121 du 27-8-2019 complétant la circulaire n° 2015-018 du 4-2-2015, annexe 1 : [démarche globale de développement durable dans les écoles et les établissements scolaires \(E3D\) - référentiel de mise en œuvre et de labellisation](#)

### Plan Planifier

**Contexte, stratégie, sens, objectifs**

Les deux fiches développement durable :  
- démarche E3D au sein de l'établissement,  
- éducation au développement durable sont à associer.

L'éducation au développement durable permet d'appréhender le monde contemporain dans sa complexité, en prenant en compte les interactions existant entre l'environnement, la société, l'économie et la culture. L'établissement est un lieu d'apprentissage global du développement durable, ancré dans son territoire.

- Comment la démarche globale de développement durable est-elle intégrée au projet d'établissement, à la gestion de l'établissement et à la mise en œuvre des partenariats avec les acteurs éducatifs, associatifs et les collectivités territoriales ?
- Quel diagnostic partagé par l'ensemble des acteurs (équipe de direction, équipes pédagogiques et éducatives, personnels de service, élèves, familles et partenaires) a-t-il permis de construire la démarche ?
- Une stratégie de pérennisation est-elle clairement établie ?

### Do Mettre en œuvre

**Acteurs – Actions – Moyens – Temps**  
*Sensibiliser, développer une culture d'établissement, valoriser les actions et impliquer l'ensemble de la communauté éducative*

- Quelles sont les actions de sensibilisation mises en œuvre auprès des élèves et des personnels de l'établissement ?
- Une veille réglementaire et scientifique est-elle mise en œuvre au sein de l'établissement, par qui ?
- Quelles sont les actions de communication réalisées en interne et en externe ? Y a-t-il un onglet EDD sur le site internet de l'établissement ?
- Quelle est l'organisation mise en place dans l'établissement (Comité de pilotage E3D, groupe de travail, référent développement durable, éco-délégués...)?
- Quels sont les acteurs de l'établissement impliqués dans la démarche (enseignants de toutes les disciplines, élèves, personnels de direction, de santé et sociaux, d'encadrement et d'entretien, parents d'élèves) ?

*Prendre appui sur l'ensemble de l'équipe pédagogique et éducative élargie : enseignants, vie scolaire, infirmière, assistante sociale...*

- Comment le lien est-il établi entre l'enseignement dans les disciplines et le fonctionnement de l'établissement afin que les élèves prennent conscience de la démarche globale d'éducation au développement durable ?
- Quels projets ou activités mis en place dans l'établissement (réalisation du chef d'œuvre en LP, concours, clubs, sorties scolaires, actions éducatives, etc.) peuvent-ils être intégrés dans la démarche et l'enrichir, voire servir de point d'appui pour la porter ?
- Le numérique est-il abordé dans une approche de réduction de son impact écologique et énergétique ? Les personnels et les élèves sont-ils sensibilisés à une utilisation raisonnée des outils numériques ?
- Une sensibilisation des élèves sur le tri des déchets, le gaspillage alimentaire ou toute autre action visant à économiser les ressources est-elle menée ?
- Comment l'établissement se montre-t-il exemplaire en matière de protection de l'environnement et de la biodiversité ?
- Quelles sont les actions citoyennes et écoresponsables engagées dans l'établissement (recyclage, économie d'énergie, lutte contre les gaspillages, consommations responsables, actions de solidarité nationale et internationale...)?
- Comment l'établissement s'engage-t-il dans la mise en œuvre des 17 objectifs de développement durable des Nations Unies à l'horizon 2030 ?
- Comment la thématique EDD est-elle inscrite dans le travail des instances démocratiques et civiques ? Comment les élèves sont-ils impliqués dans la démarche : CVL, éco délégués, etc...

*Engager la gestion de l'établissement et les personnels impliqués (agents ATTEE, gestionnaire, agent comptable, ...)*

- Comment la démarche de développement durable est-elle prise en compte dans la gestion et la maintenance de l'établissement (fournitures, énergie, eau, nourriture, déchets, recyclage, maintenance, nettoyage, etc.)
- Comment les agents sont-ils associés à la réflexion, aux actions mises en œuvre et à la démarche d'amélioration continue ? Comment [soutenir l'économie](#) ?
- Comment les collectivités territoriales prennent-elles part aux réflexions et aux investissements : consommation énergétique, [équipements](#)... ?
- Le tri des déchets, des actions de lutte contre le gaspillage alimentaire, l'économie des ressources (eau, énergie) sont-ils systématiquement mis en place dans les établissements et en partenariat avec les collectivités territoriales ?

*Travailler en partenariat en France et à l'international*

- Quels sont les partenariats engagés avec des acteurs territoriaux, des partenaires à l'international ? Comment les entreprises sont-elles associées ? Quelles sont les associations qui interviennent sur ce sujet ? Comment les partenariats sont-ils formalisés ?
- Le comité de pilotage académique d'éducation au développement durable ou le groupe technique académique EDD sont-ils sollicités ?

*Obtenir le label E3D ou progresser dans l'avancement de la démarche (l'obtention du label ne constitue pas un aboutissement mais témoigne de la volonté de s'inscrire dans une démarche d'amélioration continue)*

- L'objectif d'obtention du label est-il inscrit au projet d'établissement ? La demande d'obtention du label est-elle engagée ? Comment le déploiement de la démarche est-il envisagé pour obtenir un niveau de labellisation supérieur ?
- Une formation d'initiative locale a-t-elle été demandée pour engager l'établissement dans la démarche globale E3D ?

### Check Evaluer

**Exemples d'indicateurs de suivi**

- Pourcentages d'élèves / personnels enseignants / membres du personnel engagés dans des démarches éducatives liées au développement durable.
- Existence d'un COPIE E3D (ou équivalent) et rôle des élèves.
- Nombre d'actions écoresponsables et/ou éco-citoyennes.
- Evolution des consommations liées aux actions menées (eau, énergie, alimentation, consommables, etc.) et impact sur le budget de l'établissement.
- Nombre de partenaires territoriaux, associatifs, entreprises accompagnant les démarches de développement durable.
- Nombre d'actions de formation mises en œuvre pour les personnels (enseignants, agents, personnels de direction...).
- Niveau de labellisation E3D obtenu.
- Nombre de propositions faites par les élèves, les enseignants, les agents, les parents d'élèves, ... retenues dans la stratégie de mise en œuvre de démarche de développement durable.
- Nombre d'objectifs de développement durable de l'ONU travaillés.
- Montants des investissements en lien avec le développement durable.
- Nombre d'actions de communication (internes et externes) sur le thème du développement durable.

3.8

Juin 2020 - contributeur : [Dgscg A2-2](#) – Bureau des lycées professionnels, de l'apprentissage et de la formation professionnelle continue  
Mise à jour fiche n° 11 guide 2017

3 niveaux de labellisation  
Engagement : au moins un ODD ;  
Approfondissement : plusieurs ODD  
Expertise : grand nombre d'ODD

MENJS, 2021

71


The slide features a white background with decorative elements in the corners. The top-left corner contains a large light purple circle, a small yellow circle, a small pink circle, a small cyan circle, and a tiny dark red dot. The top-right corner features a large dark pink circle, a small yellow circle, and a medium-sized bright pink circle. The bottom-right corner includes a small orange circle, a small cyan circle, a medium-sized light purple circle, a large orange circle, and a tiny light grey circle.

# Discussion

# Éléments de la théorie éducative de l'EDD scolaire française


- Finalités et objectifs :
  - les ODD
  - citoyens
  - acteurs économiques (métiers)
- Valeurs et principes :
  - maîtrise de l'environnement
  - principes d'actions et de gestion : « culture de l'engagement »
- Pratiques et moyens :
  - démarches d'établissement
  - les éco-délégués

- ⇒ Focale vers des buts à atteindre
- ⇒ Modèle behavioriste ?
- ⇒ Peu de pédagogie



L'éducation en vue des objectifs de développement durable

Objectifs d'apprentissage



Éducation 2030

1. Les objectifs d'apprentissage liés à la réalisation des ODD — Utilisation en vue des objectifs de développement durable — Objectifs d'apprentissage

## 6. Eau propre et assainissement

1.2.6. ODD 6 | Eau propre et assainissement | Garantir l'accès de tous à l'eau et à l'assainissement et assurer une gestion durable des ressources en eau

Tableau 1.2.6. Objectifs d'apprentissage correspondant à l'ODD 6, « Eau propre et assainissement »

Objectifs d'apprentissage	Objectifs d'apprentissage socio-environnementaux	Objectifs d'apprentissage comportementaux
1. L'élève comprend l'eau en tant qu'élément indispensable à sa vie même, l'importance de la qualité et de la quantité d'eau, et les causes, les effets et les conséquences de la pollution de l'eau et de la santé de l'eau.	1. L'élève est capable de participer à des activités visant à améliorer la gestion et l'assainissement de l'eau dans la communauté locale.	1. L'élève est capable de coopérer avec les autorités locales au titre de l'amélioration des moyens d'assainissement locaux.
2. L'élève comprend que l'eau fait partie intégrante d'un grand nombre d'industries et de systèmes mondiaux complexes différents.	2. L'élève est capable de communiquer au sujet de la pollution de l'eau, de l'accès à l'eau et des mesures d'économie de l'eau et de faire connaître les expériences couronnées de succès.	2. L'élève est capable de contribuer à la gestion des ressources en eau au niveau local.
3. L'élève est informé de l'existence d'une distribution inégale de l'accès à l'eau potable et des moyens d'assainissement dans le monde.	3. L'élève est capable de se sentir responsable de son utilisation de l'eau.	3. L'élève est capable de réduire son empreinte eau individuelle et d'adopter des habitudes quotidiennes économes en eau.
4. L'élève comprend le concept d'eau virtuelle <sup>3</sup> .	4. L'élève est capable de percevoir l'utilité de normes d'assainissement et d'hygiène satisfaisantes.	4. L'élève est capable de planifier, réaliser, évaluer et reproduire des activités qui contribuent à améliorer la qualité et la sécurité de l'eau.
5. L'élève comprend le concept de gestion intégrée des ressources en eau (GIRE) et d'autres stratégies visant à assurer la disponibilité et la gestion durable de l'eau et des moyens d'assainissement, y compris la gestion des risques d'inondation et de sécheresse.	5. L'élève est capable de remettre en question les différences socio-économiques ainsi que les disparités entre les genres en matière d'accès à l'eau potable et à des moyens d'assainissement sûrs.	5. L'élève est capable d'évaluer les décisions prises en ce qui concerne les stratégies de gestion des entreprises locales, nationales et internationales liées à la pollution de l'eau, d'y participer et de les influencer.

3. On entend par eau virtuelle l'eau contenue dans les biens et services. La production des biens et des services nécessite de l'eau. Cette eau est utilisée pour créer un produit agricole ou industriel et est appelée eau virtuelle. Elle est transférée lorsqu'un produit agricole ou industriel est transporté vers un consommateur final.

22

# Conceptions de l'environnement du corpus

- Environnement-problème
- Environnement-ressource à gérer
- Environnement-lieu d'engagement
- Quel engagement ?
  - Comportements
  - Solutions
  - Valorisation (label, prix de l'action écodélégué)



MENJS, 2022

Catégories d'ÉRE selon Lucas (1980)	Catégories d'ÉRE selon Robottom et Hart (1993)	Objectifs privilégiés	Objet central	Conceptions de l'environnement (Sauvé, 1997)
Éducation au sujet de l'environnement	Approche positiviste	Acquérir des connaissances	Les savoirs	Objet d'étude Système à comprendre
Éducation pour l'environnement		Adopter des comportements et des attitudes favorables à l'environnement	Les comportements	Ressource à gérer Problème à résoudre
	Approche de la critique sociale	Transformer les pratiques sociales à partir d'investigations et de choix collectifs	Le changement social	Lieu d'engagement Lieu d'émancipation
Éducation par et dans l'environnement	Approche interprétative	Construire un lien d'appartenance entre la personne et l'environnement	La personne et son rapport à l'environnement	Creuset de l'identité de la personne Nature à estimer

*Principales tendances de l'éducation relative à l'environnement et conceptions de l'environnement associées*

# L'opérativité des ODD par les pictogrammes

- Les ODD sont l'expression graphique :
  - d'un ordonnancement des questions socio-environnementales > exhaustivité des domaines, réduction de la complexité, « neutralisation de la conflictualité » (Krieg-Planque, 2010)
  - de leur déterritorialisation > lissage culturel ?
  - de la mesurabilité de l'humain et du non-humain > « scientificité » / « épistémologie triviale » (Jeanneret, 2010)
- Circulation des ODD en milieu scolaire passe par les pictogrammes :
  - Peu adossée à des savoirs > les ODD comme contenus scolaires
  - Véhicule des représentations sur l'état du monde et les solutions possibles > colonisation des imaginaires ?
  - Charrie « en même temps » des idées associées aux problèmes et aux solutions > prolongement graphique de l'oxymoron développement durable
  - Au centre des jeux graphiques et cognitifs orientés vers les changements de comportements et la gestion de l'environnement > « pensée pictogrammique » (expression de Catellani, 2015)
  - Est le support d'une catégorisation des actions éducatives > monstration d'actions pléthoriques, quantifiables, référençables



# En conclusion : un pilotage par la communication ?

Circulation des ODD en milieu scolaire comme moyens d'entrer dans des démarches et de communiquer sur les démarches (circularité)

⇒ Les ODD, des avatars d'une communication engageante ?

⇒ Quel engagement ? (Bois et al. 2021)

Guide



**Les Objectifs de Développement Durable (ODD)**  
**Un levier pour l'éducation**

Des repères et des pistes à destination de la communauté éducative

Janvier 2023



## ► La force mobilisatrice des ODD

Les objectifs (et les indicateurs qui les accompagnent) peuvent être vus comme autant de défis et de caps dont les jeunes peuvent s'emparer et qui sont un premier pas vers une amélioration d'une situation actuelle ou future. À travers la perspective d'un résultat positif comme conséquence de l'engagement des jeunes, les ODD sont une source importante de motivation. Ils ne constituent alors plus une vague idée politique, mais deviennent des invitations à participer à des projets communs qui commencent par un investissement individuel. Ses propres actions, engagements, sa propre créativité et sa propre voix, en tant que citoyen, a autant sa place au sein de ces 17 ODD que les négociations internationales à l'ONU. Cette transcendance de l'engagement en société est un moteur très efficace pour la mobilisation et la motivation de jeunes en classe et/ou engagés déjà dans des démarches d'action climatiques, environnementales ou sociales.



© G. Baret - L'activité du «mur» d'ODD en formation de jeunes ou d'adultes permet de relier son «quotidien» aux ODD



© J.-M. Septsault



© O. Stock – ITV Florence PROVENDIER



© B. Sabard



Activité en classe de technologie avec les ODD (22) © J.-M. Septsault.



Extrait de la vidéo produite par les «Graines de reporters scientifiques» du collège Fleming de Sassenage (académie de Grenoble).



© O. Stock – Studio Eco Radio novembre 2022

# À creuser !

Quelle pénétration effective des ODD dans les pratiques enseignantes ?

Quelle compréhension des ODD par les élèves ?

Quels vécus des élèves dans leur rôle d'éco-délégués se référant aux ODD ?



# Références

---

Barthes, A., & Lange, J.-M. (2018). Développement durable, postures et responsabilité sociale des chercheurs en éducation. *Recherches en éducation*, 31, 92-109.

---

Barthes, R. (2014). *Mythologies*. Points.

---

Bergandi, D., & Blandin, P. (2012). De la protection de la nature au développement durable : Genèse d'un oxymore éthique et politique. *Revue d'histoire des sciences*, 65(1), 103-142. <https://doi.org/10.3917/rhs.651.0103>

---

Bergandi, D., & Galangau-Quérat, F. (2008). Le développement durable : Les racines environnementales d'un paradigme. In Y. Girault & L. Sauvé (Éds.), *Aster—L'éducation à l'environnement ou l'éducation au développement durable* (Vol. 47, p. 31-44). INRP.

---

Bois, E., Hugon, M., Glomeron, F., & Feinard-Duranceau, M. (2021). Engagement des éco-délégués en collège et lycée : Quel pouvoir d'agir ? *Tréma*, 56, Art. 56. <https://doi.org/10.4000/trema.7090>

---

Catellani, A. (2015). Figures et paroles de la responsabilité dans la communication corporate : La dimension visuelle des rapports d'entreprise. *Communication & Organisation*, 47, 97-113.

---

Egil, F. (2015). Les Objectifs de développement durable, nouveau « palais de cristal » ? *Politique africaine*, 140(4), 99-120.

---

Girault, Y., & Sauvé, L. (2008). L'éducation scientifique, l'éducation à l'environnement et l'éducation pour le développement durable : Croisements, enjeux et mouvances. In Y. Girault & L. Sauvé (Éds.), *Aster—L'éducation à l'environnement ou l'éducation au développement durable* (Vol. 46, p. 7-30). INRP.

---

Girault, Y., Zwang, A., & Jeziorski, A. (2013). Finalités et valeurs de différentes politiques d'éducation à la soutenabilité. *Education Relative à l'Environnement : regards, recherches, réflexions*, 11, 61-80.

---

Jeanneret, Y. (2008). *Penser la trivialité* (Vol. 1-1). Lavoisier Hermès Sciences.

---

Jeanneret, Y. (2010). L'optique du sustainable : Territoires médiatisés et savoirs visibles. *Questions de communication*, 17, 59-80. <https://doi.org/10.4000/questionsdecommunication.372>

# Références

---

Krieg-Planque, A. (2010). La formule “développement durable” : Un opérateur de neutralisation de la conflictualité. *Langage et société*, 134, 5-29. <https://doi.org/10.3917/lis.134.0005>

---

Maris, V. (2006). Le développement durable : Enfant prodige ou rejeton matriphage de la protection de la nature ? *Les ateliers de l'éthique*, 1(2), 86-102.

---

Sauvé, L. (1997). *Pour une éducation relative à l'environnement : Éléments de design pédagogique*. Guérin.

---

Sauvé, L. (2007). L'équivoque du développement durable. *Chemins de traverse*, 4. <http://www.unites.uqam.ca/ERE-UQAM/membres/articles/DDChemindetraverseVersionFinale.pdf>

---

Sauvé, L., Berryman, T., & Brunelle, R. (2003). Environnement et développement : La culture de la filière ONU. *Éducation relative à l'environnement : Regards - Recherche - Réflexions*, 4, 33-55.

---

Zwang, A. (2013). *Les expositions comme médias éducatifs pour l'Éducation au développement durable : Une légitimation en tension entre cadres prescriptifs et images des concepteurs*. Museum National d'Histoire Naturelle.

---

Zwang, A. (2016). La légitimation d'expositions itinérantes pour l'éducation au développement durable : Des objectifs de l'École à ceux des producteurs. *RDST*, 13, 21-49.

---

Zwang, A. (2017). La communication environnementale légitimée pour éduquer au développement durable : De l'attente envers l'autorité éditoriale comme rapport de l'École à la trivialité. *Questions de communication*, 32, 105-124.

---

Zwang, A., & Girault, Y. (2012). Quelle(s) spécificité(s) pour l'Éducation au Développement Durable ? *Spirale*, 50, 181-195.