

WEBINARIO

«El perfil robot de profesores e investigadores de español de especialidad»

Organizado en el marco de la formación del

Máster de Español como Lengua Extranjera en Ámbitos Profesionales



WEBINARIO

«El perfil robot de profesores e investigadores de español de especialidad»

Conferencia a cargo de Marcelo TANO

Dr. acreditado en ciencias del lenguaje y estudios románicos

Profesor titular en la *Université de Lorraine*

Investigador asociado del *Laboratoire Inter-universitaire de Recherche en Didactique Lansad*

Administrador electo del *Groupe d'Étude et de Recherche en Espagnol de Spécialité*

Miembro electo del Consejo de Administración de la *Union des Professeurs de Langues Étrangères des Grandes Écoles et des Établissements Supérieurs Scientifiques*



PARTE 1

Elementos conceptuales para acotar el campo del ESP





Razones que justifican el uso del idioma español como instrumento pragmático de comunicación especializada

García Delgado *et al* (2012)

- Globalización de la economía y su corolario: el valor económico del español
- Extendido uso de las nuevas tecnologías de la información y de la comunicación
- Desarrollo de las industrias culturales en español
- Uso del español en las relaciones internacionales
- Integración de los mercados americanos que hacen del español uno de los instrumentos más útiles para la negociación internacional
- Consolidación de la Unión Europea donde el idioma español adquiere el estatus de lengua oficial
- Fenómenos migratorios que conllevan la conservación y divulgación del idioma castellano
- Lento pero seguro avance del español como lengua de comunicación científica

Definición del ESP

Tano (2017a: 600)

“Rama de la hispanística que trata de la lengua, del discurso y de la cultura de las comunidades profesionales y de los grupos sociales hispanófonos especializados como así también de la enseñanza de dicho objeto”.

**Groupe d'Étude et de Recherche
en Espagnol de Spécialité**



Principales diferencias entre EG / EFE / ESP

Tano (2020)

Concepto	EG	ESP	EFE
Área	Todas las que no se orienten hacia una especialidad o profesión	Una especialidad	Una profesión que forma parte de un área de especialidad
Puesto de trabajo	NA	No se necesita indicarlo	Preciso (forma parte del oficio o profesión)
Nivel de especificidad de la formación	Ninguno	Bajo (el área de especialidad es muy vasta)	Alto (a medida y según la demanda)
Duración de la formación	Largo plazo	Mediano plazo	Corto plazo
Usuarios	No nativos	Nativos y no nativos	No nativos
Características del público	Público en general (personas que necesitan una formación para no especialistas de español)	Público especializado en un campo (personas altamente calificadas o en vías de calificación)	Público particular (personas que poseen un oficio o se preparan para ejercer una profesión)

Principales diferencias entre EG / EFE / ESP

Tano (2020)

Concepto	EG	ESP	EFE
Requisitos de nivel lingüístico	Depende (principiante + intermedio + avanzado)	Generalmente intermedio o confirmado, aunque los cursos no se prohíben a los principiantes	Generalmente intermedio o confirmado; los principiantes están excluidos
Necesidades lingüísticas	Generales, en relación con usos no profesionales	Generales, en relación con un área de especialidad	Específicas, en relación con un puesto de trabajo
Contenidos	En relación con la comunicación en general	En relación con una disciplina y adaptados en función de la especialidad	En relación con una profesión y adaptados en función de un puesto perfectamente identificado
Situaciones de comunicación	Las de la vida cotidiana	Propias a un amplio sector de actividades relativas a una especialidad	Particulares y bien apuntaladas según la profesión

Principales diferencias entre EG / EFE / ESP

Tano (2020)

Concepto	EG	ESP	EFE
Competencias comunicativas	Las propias de los intercambios lingüísticos corrientes	Las propias de una disciplina y de sus discursos	Las propias de una rama profesional y de los oficios que de ella se desprenden
Metodología didáctica	Todo tipo de enfoques y, en particular, los de la pedagogía activa	Enfoque comunicativo (actividades a partir del análisis de los discursos especializados) Perspectiva orientada a la acción (acciones sociales representativas de un campo de especialidad)	Enfoque comunicativo (actividades a partir del análisis de los discursos profesionales) Perspectiva orientada a la acción (acciones sociales realizadas en contextos de trabajo)
Material utilizado	Textos generales de gran accesibilidad	Textos especializados generalmente disponibles	Textos específicos generalmente no disponibles y que habrá que elaborar

PARTE 2

Datos empíricos sobre el estado del ESP a nivel internacional



PRESENTACIÓN DE LA ENCUESTA INTERNACIONAL

- **Método de distribución** : correo electrónico
- **Efecto**: “bola de nieve”
- **Promoción**: 78 agrupaciones (asociaciones de profesores de ELE y asociaciones de hispanistas) + 7 portales dedicados a la promoción del español + 8000 contactos individuales (profesores de español en departamentos, centros e institutos universitarios)
- **Originalidad**: primera encuesta sobre el tema
- **Tipo** : cuantitativa y cualitativa
- **Disponibilidad del cuestionario**: marzo-junio de 2020
- **Soporte**: digital con recogida automatizada y anónima de datos
- **Composición**: 3 partes con un total de 50 preguntas dirigidas y semidirigidas
- **Indicadores de la población meta**: desconocidos
- **Cantidad de participantes**: 151

PRESENTACIÓN DE LA ENCUESTA INTERNACIONAL



Agregación de ideas para sacar a luz aquellas con mayor representatividad

- **Resultados** expresados en % redondeado (promedio superior o inferior).
- **Respuestas** inferiores a 1 % han sido descartadas o integradas a otras respuestas similares expresadas con mayor porcentaje (ejemplo : “español comercial”, “español del comercio”, “lengua de los negocios” y “negociación comercial” han sido fusionadas con “español de los negocios”).
- **Valor probatorio:** cuantitativamente parcial, cualitativamente generalizable (como tendencia).

IDENTIFICACIÓN PROFESIONAL DE LOS ENCUESTADOS

Ítem	%
Mujeres	69
Hombres	31
Entre 4 y 60 años	70
Lengua materna española	74



IDENTIFICACIÓN PROFESIONAL DE LOS ENCUESTADOS

Ubicación del centro de trabajo

En el mundo	%
Europa	49
América	44
Asia	1
África	1
Oceanía	0

En Europa	%
Francia	27
España	10
Alemania	6

En América	%
Estados Unidos	15
Argentina	8
Brasil	8
México	7

En Asia	%
China	1
Taiwán	1

En África	%
Egipto	1
Senegal	1

IDENTIFICACIÓN PROFESIONAL DE LOS ENCUESTADOS

Tipo de centro de enseñanza superior donde se trabaja



Entidad	%
Pública	78
Privada	22

Posición	%
Titular	50
Contratado	50

Facultad, escuela, división o departamento	%
De Humanidades	28
De Letras	22
De Lenguas	21
De Ciencias de la Educación	5
De Ingenierías	5
De Ciencias Económicas	5

Funciones ocupadas	%
Profesor-investigador principal	47
Responsable de programa	14
Lector	13
Responsable pedagógico	11
Director de departamento	10

IDENTIFICACIÓN PROFESIONAL DE LOS ENCUESTADOS

Formación recibida



Disciplinas de formación	%
Lingüística	64
Educación	31
Filología	10
Literatura	10

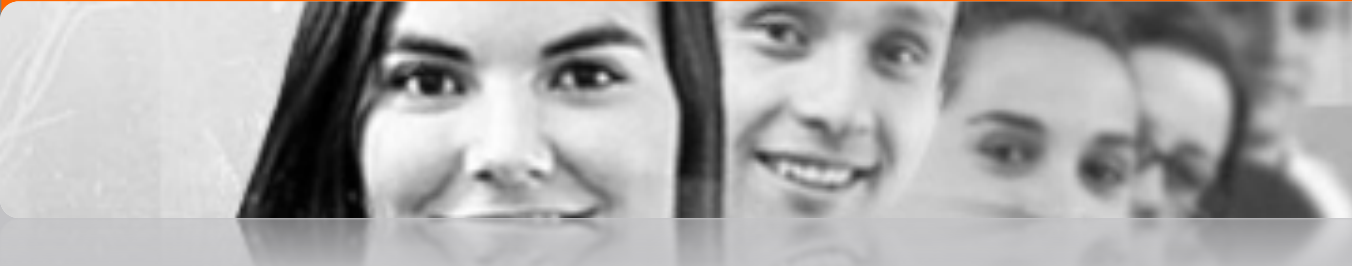
Diplomas	%
Maestría o licenciatura	60
Doctorado	55

PARTE 3

El perfil docente



El perfil docente



Formación específica recibida para enseñar ESP	%
Inicial de grado o posgrado	58
Capacitación	42
Autodirigida	39

Antigüedad en la enseñanza del ESP	%
Entre 5 y 20 años de experiencia	56

Percepción sobre el futuro laboral como docente de ESP	%
Muy positiva	78

Formación continua relacionada con el ESP	%
Asistir a eventos	77
Inscribirse en una L o en un D	75
Apuntarse a cursos de perfeccionamiento	71
Leer artículos o libros	71
Participar en equipos de proyectos	64
Ser ponente	64
Escribir artículos	58

El perfil docente



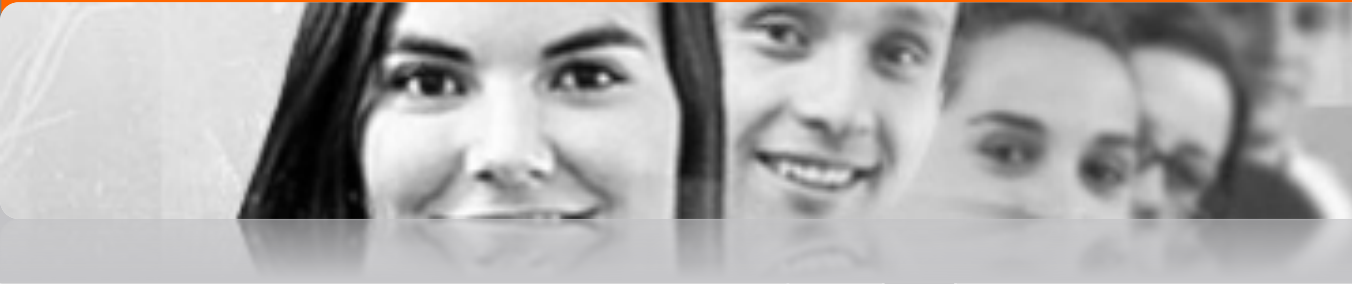
Estatus de la lengua que se enseña en el centro de trabajo	%
1ra LE más estudiada	41
2da LE	35
3ra LE	7

Tipo de lengua que se enseña	%
LG + LESP	81

Denominación de las asignaturas según sus fines	%
Español para fines profesionales	15
Español para fines específicos	5
Español para fines académicos	5

Denominación de las asignaturas que se imparten	%
Español de los negocios	24
Español de la medicina	14
Español del derecho	10
Español de la ingeniería	10
Español de especialidad	9
Español de la economía	8
Español de las relaciones internacionales	3
Español de las ciencias sociales	3
Español del turismo	2

El perfil docente



Disciplinas de las ciencias humanas que estudian los alumnos	%
Lingüística	46
Comunicación	34
Economía	34
Derecho y política	33
Educación	32
Sociología y psicología	29
Administración	26
Historia y geografía	26

Disciplinas de las ciencias exactas que estudian los alumnos	%
Biología y bioquímica	22
Ingeniería	18
Medicina	16
Computación	15
Física y química	14

Ámbitos concretos del ESP que se enseña	%
Económico-financiero	74
Comercial	48
Literario	36
Jurídico	26
Médico	22
Ingenieril	20
Artístico	17

El perfil docente



Nº de profesores de ESP que integran el equipo docente	%
Entre 5 y 10	34
Más de 10	31

Nº de estudiantes por curso de ESP	%
Entre 10 y 30	41
Más de 50	28

Un buen profesor de ESP debe disponer de...	%
... conocimientos generales, a nivel divulgativo, sobre la especialización de sus estudiantes	64
... conocimientos exhaustivos, a nivel de experto, sobre la especialización de sus alumnos	30

Niveles globales del estudiantado	%
B1-B2	60
A1-A2	39
C1-C2	38

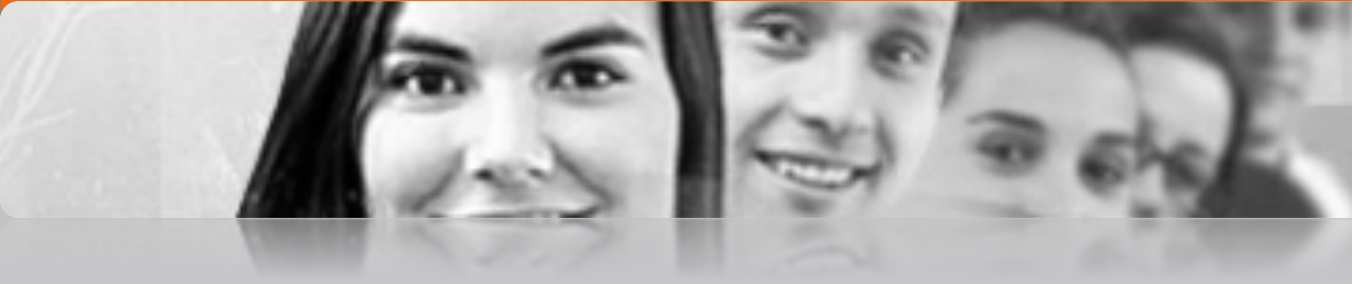
Modalidad de enseñanza	%
Cursos presenciales	91
Cursos híbridos	34
Cursos a distancia	26

El perfil docente



Competencias clave más destacadas del profesor de ESP (1)	%
Tener sólidos conocimientos en didáctica y metodología del ESP	17
Manifestar adaptabilidad y disponibilidad ante las exigencias del público meta	15
Disponer de conocimiento disciplinario y de un buen manejo de la lengua de especialidad	13
Conocer los contenidos propios del ESP que se enseña integrando las temáticas claves que estructuran la futura profesión de los estudiantes y dominando la tipología textual recurrente de la especialidad	9
Saber organizar situaciones de aprendizaje planificando actividades que atiendan a la progresión del estudiante	9
Saber diagnosticar las necesidades reales y específicas del alumnado para poder diseñar cursos a medida	8
Saber realizar investigación de aula mostrando capacidad crítica y divulgativa	7

El perfil docente



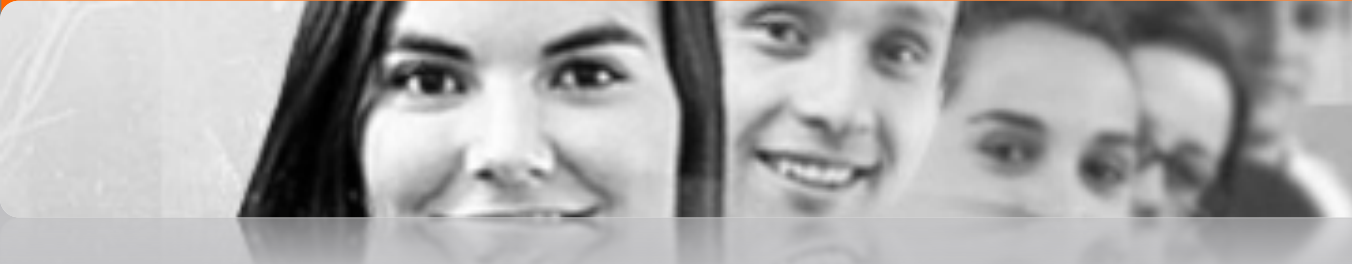
Competencias clave más destacadas del profesor de ESP (2)	%
Contar con competencia digital para poder actuar haciendo uso de *interfaces y dispositivos electrónicos	6
Saber cómo evaluar el nivel, el conocimiento especializado y la actuación de cada alumno	5
Saber enseñar en forma interactiva aplicando una pedagogía activa y comunicativa	5
Saber transmitir conocimiento especializado creando ambientes propicios al aprendizaje significativo	3
Manifestar pragmatismo y enseñar cosas útiles	3
Saber cuál es el uso concreto que los profesionales hacen del idioma	2
Estar sociolingüísticamente informado para integrar las variedades del español que necesitan aprender los estudiantes en el área de ESP	2

El perfil docente



Cambios deberían producirse en el campo de la enseñanza del ESP (1)	%
Lograr que el ESP cobre un estatus mayor y tenga más reconocimiento	13
Mejorar la preparación didáctica y tecnológica del docente de ESP profesionalizando su formación inicial	11
Elaborar materiales más realistas, de todos los niveles, dedicados a diferentes especialidades y adaptados a las necesidades de los alumnos	11
Realizar más investigación arraigada en marcos teóricos y estudios empíricos para justificar el campo logrando mayor fundamentación e incorporar los resultados en el desarrollo de programas de ESP	6
Dedicarse más al desarrollo de competencias socioculturales y transversales que se necesitan en el mundo del trabajo evitando reducir el ESP a unos únicos cursos de gramática, terminología o traducción	6
Adquirir mayor consciencia de la especialización que se requiere para enseñar ESP ampliando la oferta de capacitación continua	5
Consultar a los profesionales de la comunidad de práctica y a especialistas en comunicación de empresa para incluir el análisis del discurso profesional en la creación de cursos	4

El perfil docente



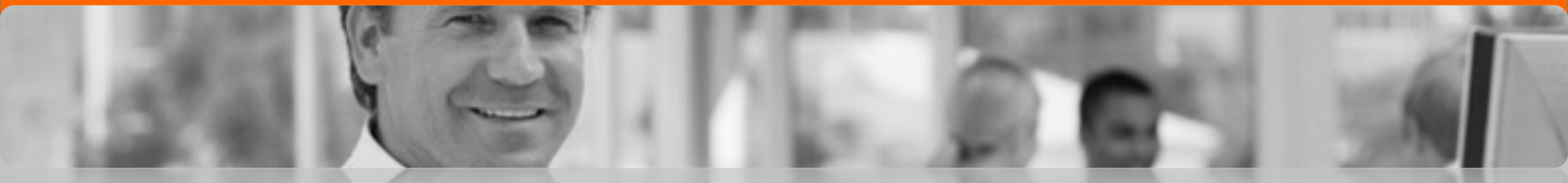
Cambios deberían producirse en el campo de la enseñanza del ESP (2)	%
Atribuir mayor atención a la diversidad lingüística del ESP desarrollando la variación a través de una redefinición de sílabos con sesgo únicamente eurocéntrico	4
Dar mayor cabida a la creatividad innovando más en metodologías activas y estrategias de enseñanza del ESP	4
Titularizar a más profesores de ESP en la universidad priorizando las competencias de alto nivel en esta disciplina	4
Conseguir mayor apoyo político-institucional para desarrollar la enseñanza del ESP en las universidades	4
Proponer cursos específicos en línea para la enseñanza del ESP y mutualizar los recursos para hacer frente a la dificultad de obtener materiales adaptados	4
Reformar los programas de grado/posgrado de formación de profesores para incluir el ESP	3
Abrir posibilidades de enseñanza de ESP a más campos	2
Crear estándares de calidad para la enseñanza en el campo del ESP	2
Terminar con el intrusismo y requerir titulación para enseñar ESP	2

PARTE 4

El perfil investigador



El perfil investigador



Estatus universitario para realizar actividades de investigación	%
Doctor	56
Profesor diplomado	35
Realizan tareas investigativas desde una óptica de pedagogos reflexivos y críticos sin estar obligados a investigar	46
Investigan porque su posición laboral los obliga a hacerlo	28
No realizan investigación	18

Antigüedad en el cargo de investigador	%
De 5 a 10 años	19
De 10 a 15 años	15
Menos de 5 años	14
Más de 25 años	12

Cantidad de investigadores en el equipo	%
Entre 1 y 5	47
Más de 10	11

El perfil investigador



Temas en relación con el ESP que se pueden investigar en el equipo	%
Didáctica y metodología de la enseñanza de idiomas	21
Lingüística y sociolingüística	10
Competencia comunicativa e intercultural	8
Análisis del discurso y tipología textual	7
Evaluación y análisis de errores	7
Traducción y traductología	5
Adquisición y estrategias de aprendizaje	4
Variación del español	4
Terminología y lexicografía	3

El perfil investigador



Palabras clave más significativas de la investigación personal en relación con el campo del ESP (1)	%
Pedagogía y metodología de la enseñanza-aprendizaje	19
Competencia comunicativa e intercultural	17
Léxico especializado, lexicografía y terminología	16
Género discursivo	8
Lingüística aplicada, sociolingüística, pragmatolingüística y lingüística de corpus	8
Diseño curricular	6
Didáctica del español de especialidad	5
Español para fines académicos	5
Innovación y tecnologías digitales	5

El perfil investigador



Palabras clave más significativas de la investigación personal en relación con el campo del ESP (2)	%
Español de especialidad	4
Práctica social de referencia y comunicación profesional	4
Análisis de necesidades	3
Discurso especializado	3
Español para fines específicos	3
Traducción especializada	3
Variación lingüística especializada	3
Español de los negocios	2
Español jurídico	2

El perfil investigador



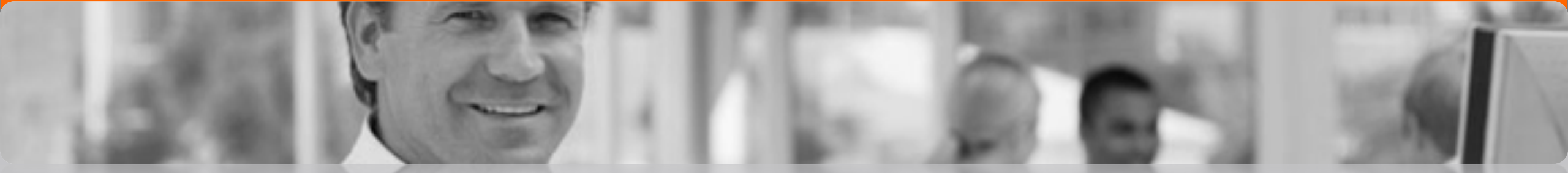
Contribuciones publicadas en el campo del ESP	%
Artículo de revista	52
Artículo en actas de coloquio	44
Material didáctico	41
Capítulo en una obra colectiva	35
Tesis	23
Memoria de licenciatura o máster	19
Obra colectiva de investigación	18
Libro personal o ensayo	16

El perfil investigador



Contribución oral en eventos científicos relacionados con el ESP	%
Ponencia	63
Taller	60
Conferencia	52
Mesa redonda	32
Cantidad de publicaciones del campo del ESP durante los últimos 5 años	%
Entre 1 y 6 contribuciones	42
Más de 10	10
Ninguna	20

El perfil investigador



Principales revistas científicas consideradas como de mayor impacto en ESP	%
Les Cahiers du GERES	8
Hispania	6
MarcoELE	5
Ibérica	4
Signos ELE	3
Global Business Languages	3
Modern Language Journal	2
Revista de Lingüística Teórica y Aplicada	2
Revista Internacional de Lenguas Extranjeras	2
Revista Nebrija de Lingüística Aplicada a la Enseñanza de Lenguas	2

El perfil investigador

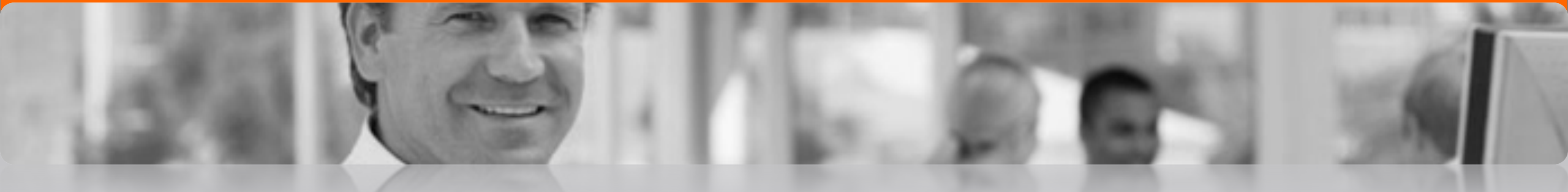


Participación en proyectos de investigación en ESP	%
No	57
Sí	26

Participación en tribunales de tesis en ESP	%
No	62
Sí	22

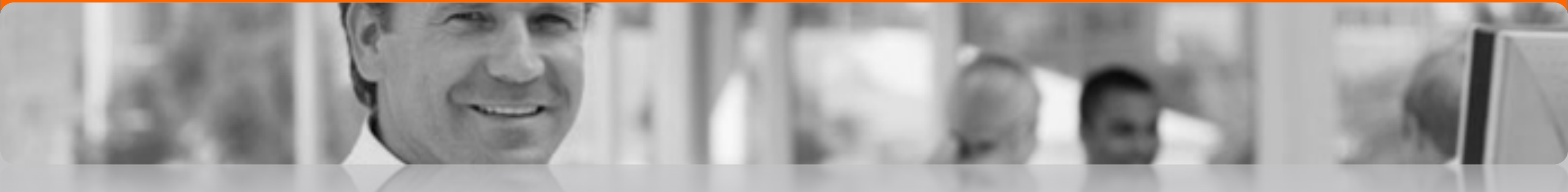
Opinión sobre el estado de la investigación en ESP	%
Emergente	55
Consolidada	19

El perfil investigador



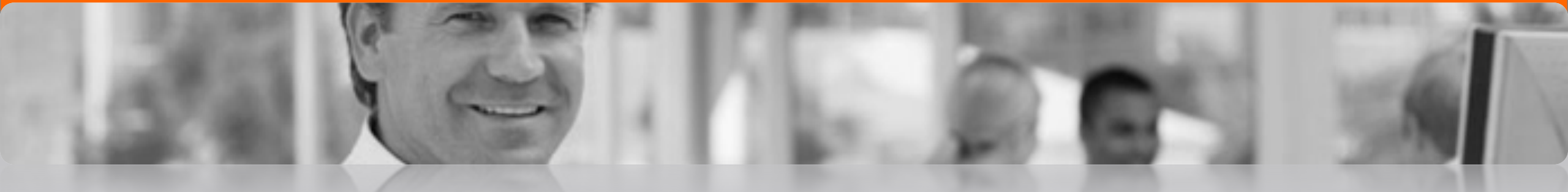
Medidas concretas que deberían adoptarse para favorecer la producción científica en ESP (1)	%
Apoyar la producción científica con más presupuesto, con mayores recursos financieros públicos o privados, proporcionando becas y brindando asignaciones a investigadores de ESP	22
Divulgar más los avances en la materia en revistas de impacto y en redes sociales	19
Incentivar la cooperación internacional entre instituciones que investigan en ESP promocionando la colaboración interuniversitaria y la elaboración de proyectos comunes	19
Organizar conferencias, congresos, coloquios internacionales sobre temáticas propias al ESP	11
Disponer de más revistas de ESP formalmente arbitradas y con proyección internacional	10
Lograr que el investigador de ESP adquiera mayor reconocimiento y mejores condiciones de trabajo	10
Formar a un profesorado comprometido con la investigación en ESP facilitando la formación continua de investigadores	9
Brindar apoyo institucional a todo investigador que decida publicar en el campo del ESP y atribuir premios a los mejores investigadores	8

El perfil investigador



Medidas concretas que deberían adoptarse para favorecer la producción científica en ESP (2)	%
Titularizar a personal cualificado en ESP para puestos de investigador en ESP	7
Liberar tiempo docente para dedicarlo a la investigación	5
Publicar los avances del ESP en abierto y en lengua española para lograr mayor visibilidad	5
Abrir centros de investigación abocados al ESP y a su investigación	3
Aumentar la cantidad de publicaciones llamando a convocatorias especiales de investigación en ESP	3
Realizar estudios de campo en el marco de una investigación de aula cuyos resultados puedan recuperarse para mejorar la práctica docente	3
Multiplicar las áreas de investigación en ESP movilizando nuevas líneas	3
Desarrollar más los fundamentos, las bases y presuposiciones teóricas del campo ESP	3
Fundar asociaciones que se aboquen al ESP	2

El perfil investigador



Cambios que deberían producirse en el campo de la investigación en ESP (1)	%
Publicar más divulgando mejor los resultados	17
Ensachar la oferta de investigaciones ampliando las temáticas y abriendo nuevas líneas	10
Conseguir más subsidios y una mayor financiación	9
Organizar más jornadas, conferencias, congresos y coloquios internacionales	7
Obtener más reconocimiento y apoyo institucional, dentro y fuera del ámbito universitario	5
Trabajar en equipo, de manera colaborativa y en grupos de investigadores más pequeños	5
Ver las nuevas tecnologías digitales como una oportunidad para aumentar la visibilidad de la investigación	4

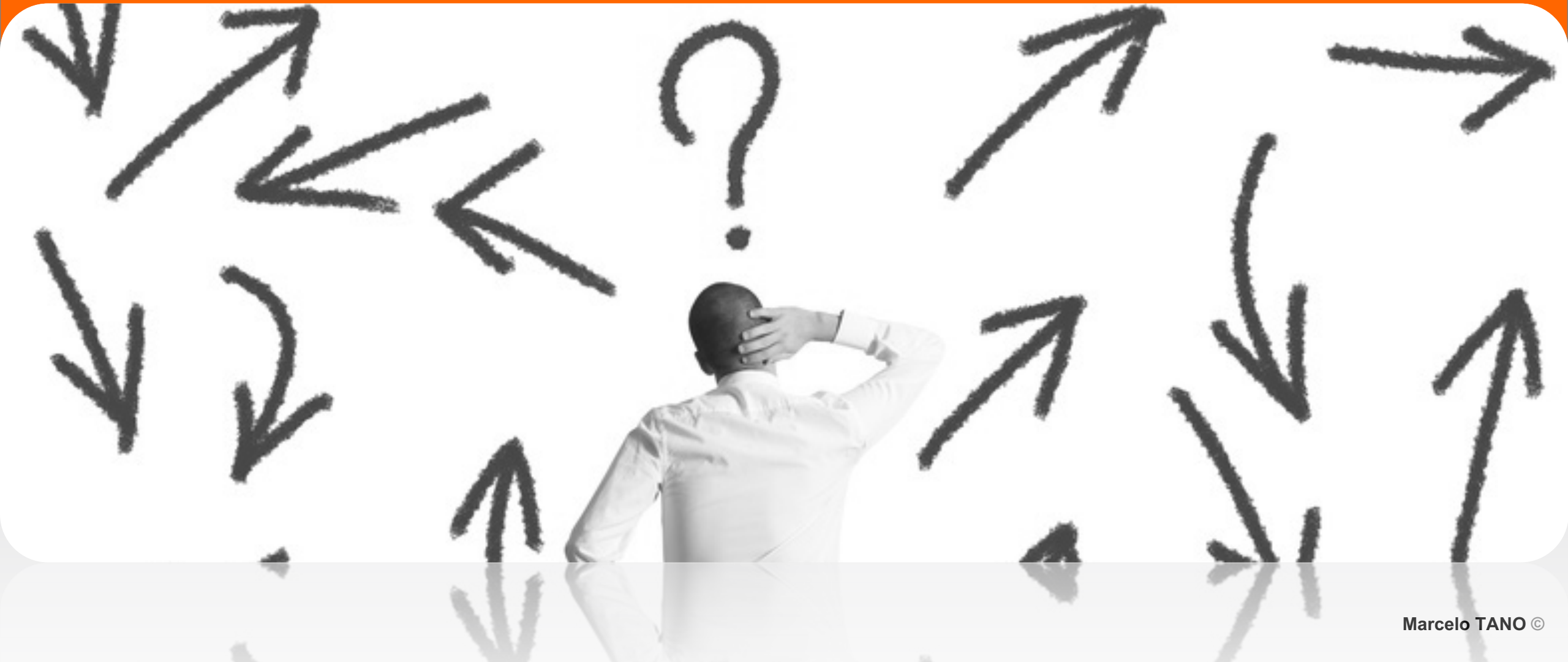
El perfil investigador



Cambios que deberían producirse en el campo de la investigación en ESP (2)	%
Reformar los programas de posgrado para preparar la próxima generación de investigadores de ESP	3
Ampliar el acceso a los espacios de investigación no dejando fuera a investigadores autónomos	2
Aumentar el número de proyectos de investigación relacionados con el ESP	2
Delimitar mejor el ESP alcanzando más desarrollo teórico para que se acepte más como un campo de investigación legítimo	2
Generar redes de investigadores en ESP	2
Identificar los verdaderos semilleros de investigación en ESP a nivel internacional	2
Obligar a todo docente-investigador que enseñe ESP a investigar en ESP valorando los resultados de su trabajo como fuente central para la mejora de la práctica docente y base de una enseñanza de calidad	2
Valorar el trabajo de quienes investigan en ESP dándoles mayor relevancia	2

PARTE 5

Síntesis sobre las principales tendencias observadas



CONCLUSIONES SOBRE EL PERFIL DOCENTE

Son cada vez más numerosos los profesores de ESP que afirman haber recibido formación adecuada (inicial o continua) para enseñarlo.

La enseñanza del ESP no está desligada del EG. Se observa una hibridación entre ambos tipos de lengua, con dosis de cada una de ellas que se ajustan a la situación particular de cada centro de estudios.

La enseñanza de la lengua especializada no deja lugar a dudas de la proporción cada vez más importante de esta última en la caracterización misma de las materias que se imparten y que, mayoritariamente, se refieren a especialidades como los negocios, la medicina, el derecho, la ingeniería, la economía y el turismo.

CONCLUSIONES SOBRE EL PERFIL DOCENTE

Se advierte una ligera tendencia a privilegiar la enseñanza del ESP en el amplio espectro de formaciones que tocan a las ciencias humanas y sociales. Sin embargo, dicha propensión no anula la presencia del ESP en el sector de las ciencias exactas.

Si bien es cierto que todos los referenciados en el MCERL figuran en nuestro estudio, se destacan los niveles intermedios B1 y B2.

Aunque la modalidad de cursos a distancia no se descarte, es la enseñanza presencial que se privilegia para el dictado de los cursos de ESP.

Se confirma que el profesor de ESP se ve obligado a conocer a grandes rasgos la disciplina de sus estudiantes, sin que esos conocimientos sean exhaustivos.

CONCLUSIONES SOBRE EL PERFIL DOCENTE

Existen competencias clave para ejercer el oficio de profesor de ESP, entre las cuales, más allá del buen manejo de la lengua de especialidad en sus usos concretos y del justo conocimiento de los temas que estructuran la futura profesión de los estudiantes, se mencionan el hecho de saber realizar un análisis de necesidades, la preparación en didáctica y en métodos activos y comunicativos como así también el dominio de la tipología textual recurrente de la especialidad que se enseña.

CONCLUSIONES SOBRE EL PERFIL DOCENTE

Si bien es cierto que sorprende la percepción positiva que se tiene sobre el futuro de la enseñanza del ESP, los profesores de esta materia anhelan algunos cambios necesarios para consolidar el posicionamiento de la disciplina, asegurar su reconocimiento y terminar con el intrusismo.

Se necesita fundamentalmente profesionalizar la formación a través de una preparación específica curricular, didáctica y tecnológica tomando conciencia de la especialización que se requiere para enseñar ESP.

Hace falta que los docentes se impliquen en la investigación de aula y que transfieran los resultados de sus observaciones para mejorar los dispositivos de enseñanza dando mayor cabida a la creatividad. Para ello, urge modificar los programas de grado y de posgrado de formación de profesores incluyendo el ESP de manera prospectiva y no solamente como disciplina emergente y a la moda.

CONCLUSIONES SOBRE EL PERFIL INVESTIGADOR

Todos los docentes universitarios de ESP deberían hacer de su materia un objeto de investigación, independientemente del estatus que se reivindique. La realidad actual es que el desarrollo de la fundamentación teórica del ESP se encuentra en manos tanto de doctores como de no doctores y que el compromiso de los investigadores de ESP debe ser apoyado en todos los casos sin supeditarse a un estatus relativo a un título o a diploma.

Son escasos los investigadores de ESP que investigan porque su posición laboral les obliga a hacerlo; más bien lo hacen porque sienten la necesidad de avanzar en el reconocimiento de una disciplina aún mal conocida.

CONCLUSIONES SOBRE EL PERFIL INVESTIGADOR

La falta de formación científica en ESP impide la emergencia de personal cualificado ya que muchos investigadores que realizan tareas investigativas en ESP han sido formados en otras disciplinas conexas o alejadas del ESP.

Cuando existe investigación en ESP, las temáticas más abordadas son la metodología de la enseñanza-aprendizaje, la competencia comunicativa e intercultural, el léxico y el género discursivo. Se menciona también al ESP propiamente dicho, lo que sugiere que ya se lo está identificando como un campo propio, al igual que la lingüística aplicada, la sociolingüística, la pragmalingüística o la lingüística de corpus. También interesan temas como la práctica social de referencia y la comunicación profesional.

CONCLUSIONES SOBRE EL PERFIL INVESTIGADOR

Aunque sea escasa, la actividad de publicación científica existe y se desarrolla cubriendo diferentes formas. Las contribuciones más frecuentes de estos singulares investigadores son los artículos en revista o actas de coloquio, lo que significa que los mayores aportes en ESP se deben buscar en estos dos medios de difusión científica. Es de lamentar que casi ni existan revistas especializadas en ESP, lo que da cuenta de un déficit acuciante en la divulgación y en la visualización de las contadas contribuciones en la materia.

Esta situación lleva a sugerir algunas medidas tendientes a favorecer la producción científica en ESP entre las cuales destacan, además del evidente aumento de recursos dedicados a la investigación, la idea de divulgar más los avances en la materia. Esto puede realizarse a través de la elaboración de proyectos interuniversitarios, la organización de eventos, la creación de revistas arbitradas, con proyección internacional y de acceso abierto.

CONCLUSIONES SOBRE EL PERFIL INVESTIGADOR

Se sugiere igualmente la titularización de investigadores de ESP con aporte verificado en este campo como condición para que la investigación en ESP adquiera mayor reconocimiento y el apoyo institucional que se merece, máxime cuando la percepción sobre el futuro laboral como investigador de ESP es globalmente positiva.

Para ello, se esbozan algunos cambios desde la perspectiva investigadora, comenzando por la ampliación de las temáticas con el objetivo de abrir nuevas líneas de investigación. Se alude a un trabajo de equipo, colaborativo y en red, aprovechando las oportunidades de amplia difusión de la producción científica que brindan las tecnologías digitales.

CONCLUSIONES SOBRE EL PERFIL INVESTIGADOR

Es de mencionar la imperiosa necesidad de crear programas científicos que formen a los futuros investigadores de ESP y, llegado el caso, la pertinencia de obligar de alguna forma a estos expertos a generar resultados en ESP si fueron nombrados investigadores de ESP.

La valoración del trabajo de quienes investigan este relativamente nuevo objeto de estudio depende en gran parte de la coherencia con la cual se adopten las medidas tendientes a consolidarlo.

¡Gracias por su atención!

mtano@lairdil.fr

