



HAL
open science

Les déterminants de la satisfaction de vie des jeunes en situation d'itinérance

Geoffrey Gauvin, Réal Labelle, Marc Daigle, Jean-Jacques Breton, Janie Houle

► **To cite this version:**

Geoffrey Gauvin, Réal Labelle, Marc Daigle, Jean-Jacques Breton, Janie Houle. Les déterminants de la satisfaction de vie des jeunes en situation d'itinérance. 41e Congrès de la Société québécoise pour la recherche en psychologie, Mar 2019, Mont-Tremblant, Canada. 2014. hal-04006934

HAL Id: hal-04006934

<https://hal.science/hal-04006934v1>

Submitted on 27 Feb 2023

HAL is a multi-disciplinary open access archive for the deposit and dissemination of scientific research documents, whether they are published or not. The documents may come from teaching and research institutions in France or abroad, or from public or private research centers.

L'archive ouverte pluridisciplinaire **HAL**, est destinée au dépôt et à la diffusion de documents scientifiques de niveau recherche, publiés ou non, émanant des établissements d'enseignement et de recherche français ou étrangers, des laboratoires publics ou privés.

Les déterminants de la satisfaction de vie des jeunes en situation d'itinérance

Geoffrey Gauvin, Réal Labelle PhD, Marc Daigle PhD, Jean-Jacques Breton MD & Janie Houle PhD

Département de psychologie, Université du Québec à Montréal et Département de psychiatrie, Université de Montréal

CONTEXTE.

Problématique

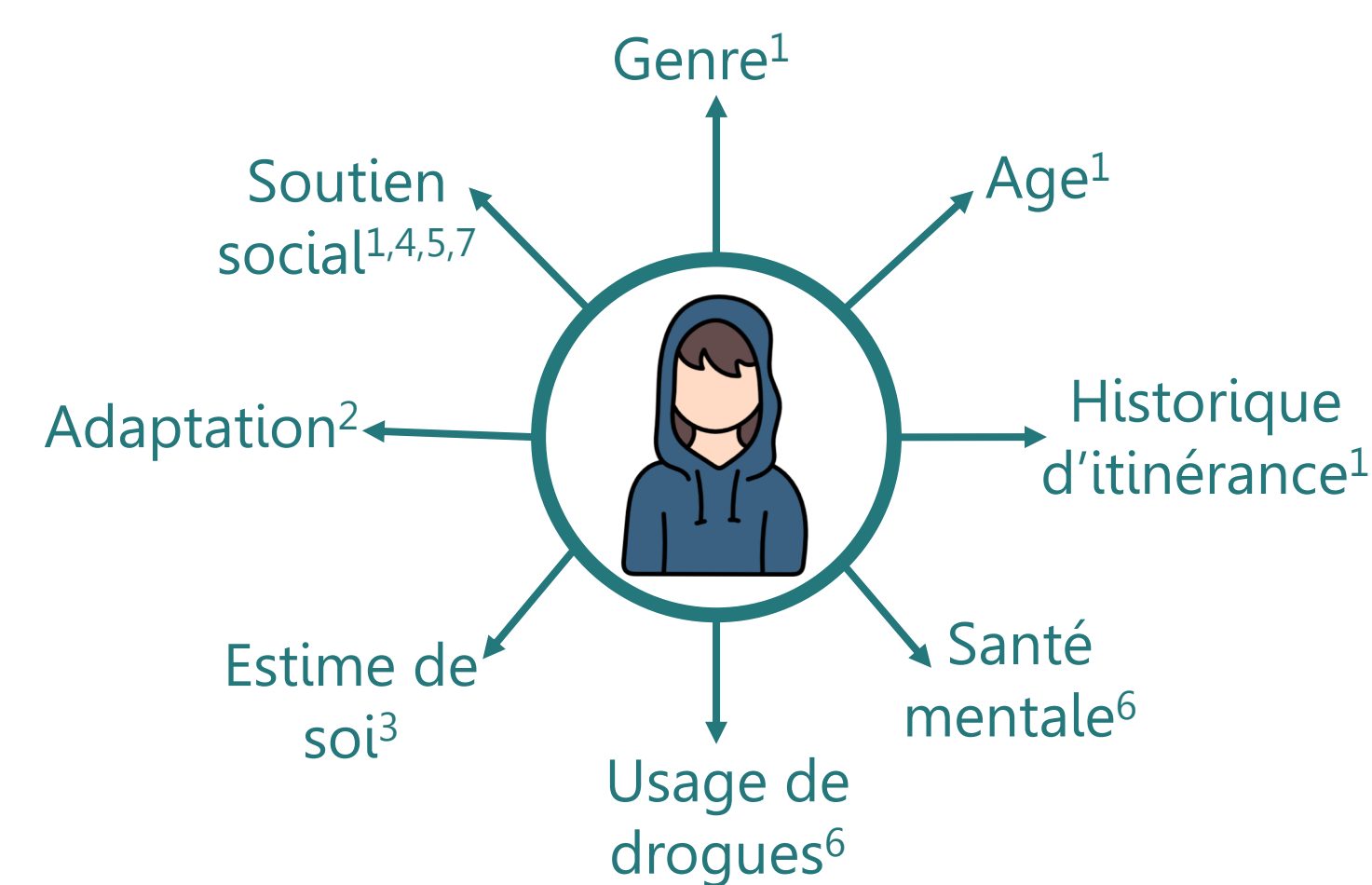
Au Québec et au Canada, les jeunes de moins de 24 ans constituent respectivement 19% et 12% de la population itinérante totale (Ministère de la Santé et des Services sociaux, 2014)

L'itinérance est associée à un faible niveau de bien-être (Biswas-Diener & Diener, 2006). Les jeunes en situation d'itinérance (SI) ont un bien-être significativement plus faible que les jeunes domiciliés (Bearsley & Cummins, 1999)

Recension

En se fondant sur la littérature, notre recherche identifie 8 déterminants potentiels de la satisfaction de vie :

Schéma 1. Déterminants du bien-être des jeunes en situation d'itinérance



¹Barczyk, A. N., Thompson, S. J., & Rew, L. (2014). The impact of psychosocial factors on subjective well-being among homeless young adults. *Health & Soc Work, 39*(3), 172-180.

²Bearsley, C., & Cummins, R. (1999). No place called home: Life quality and purpose of homeless youths. *Journal of Social Distress and the Homeless, 8*(4), 207-226.

³Cheng, F., & Lam, D. (2010). How is street life? An examination of the subjective wellbeing of street children in China. *International Social Work, 53*(3), 353-365.

⁴Kidd, S. A., Gaetz, S., & O'Grady, B. (2017). The 2015 National Canadian Homeless Youth Survey: mental health and addiction findings. *Can J Psychiatry, 62*(7), 493-500.

⁵Krabbenborg, M. A. M., Boersma, S. N., van der Veld, W. M., Vollebergh, W. A. M., & Wolf, J. R. L. M. (2017). Self-determination in relation to quality of life in homeless young adults: Direct and indirect effects through psychological distress and social support. *The Journal of Positive Psychology, 12*(2), 130-140.

⁶Palepu, A., Hubley, A. M., Russell, L. B., Gadermann, A. M., & Chinni, M. (2012). Quality of life themes in Canadian adults and street youth who are homeless or hard-to-house: A multi-site focus group study. *Health and Quality of Life Outcomes.*

⁷Usborne, E., Lydon, J. E., & Taylor, D. M. (2009). Goals and social relationships: windows into the motivation and well-being of "Street Kids." *J Appl Soc Psychol, 39*(5), 1057-1082.

OBJECTIFS.

- 1 Explorer les facteurs reliés à la satisfaction de vie des jeunes en SI parmi les variables identifiées
- 2 Déterminer les variables les plus fortement associées à la satisfaction de vie des jeunes en situation d'itinérance

MÉTHODE.

Devis et procédure

- Devis de recherche transversal
- Données secondaires d'une étude sur le suicide des jeunes en SI
- Rencontre des jeunes en refuge (Auberge du Coeur du Québec) afin de remplir des questionnaires auto-rapportés

Participants

- Échantillon : 74 adolescents en SI, 42 filles et 32 garçons (*M*age = 15.3 ans; *ET*age = 1.5 an)
- Critères d'inclusion : 1) 12 à 19 ans et 2) minimum d'une nuit en refuge

Instruments

- Échelle de satisfaction de vie (Diener et al., 1985): *Mesure la satisfaction de vie globale : dimension cognitive du bien-être subjectif (5 items)*
- Échelle d'estime de soi (Rosenberg, 1965): *Mesure le sens global de sa propre valeur en tant qu'individu (10 items)*
- Échelle provisions sociales (Cutrona & Russell, 1987): *Mesure le soutien social : six provisions sociales (24 items)*
- Échelle coping adolescent (Frydenberg & Lewis, 1993): *Mesure 3 styles de coping : productif, références aux autres et non productif (79 items)*
- Échelle prédictive du DISC (Lucas et al., 2001): *Outil de pré-évaluation psychiatrique (56 items)*

RÉSULTATS.

- 1 Des corrélations et tests-t sont effectués pour explorer l'association entre la satisfaction de vie et les variables explorées

Tableau 1.

Sommaire des associations entre nos variables d'intérêt et la satisfaction de vie

Variables	n	M(ET)	Significativité
Genre	gars	32 21.9(7.9)	$t = 3.99, p = .000$
	filles	43 15.1(6.7)	
Age	75		$r = 0.07, p = .572$
Premier épisode d'itinérance	Oui	32 19.4 (8.6)	$t = 1.36, p = .178$
	Non	43 16.9 (7.4)	
Trouble santé mentale	Oui	70 17.4(7.8)	$t = 2.54, p = .013$
	Non	5 26.4(5.2)	
Drogues	Oui	63 17.8(7.8)	$t = 0.69, p = .694$
	Non	12 18.8(9.0)	
Estime de soi	74		$r = 0.65, p = .000$
Support social	75		$r = 0.33, p = .004$
Coping prod.	75		$r = 0.32, p = .005$
Coping réf.	75		$r = 0.09, p = .425$
Coping non-prod.	75		$r = -0.52, p = .000$

- 2 Une régression multiple standard incluant la satisfaction de vie en VD et les variables significatives de l'objectif 2 se révèle significative ($F(6, 67) = 11.69, p < 0.001, R^2_{adj} = 0.47$).

Tableau 2.

Sommaire des variables significatives de la régression multiple prédisant la satisfaction de vie des jeunes en SI (N = 74)

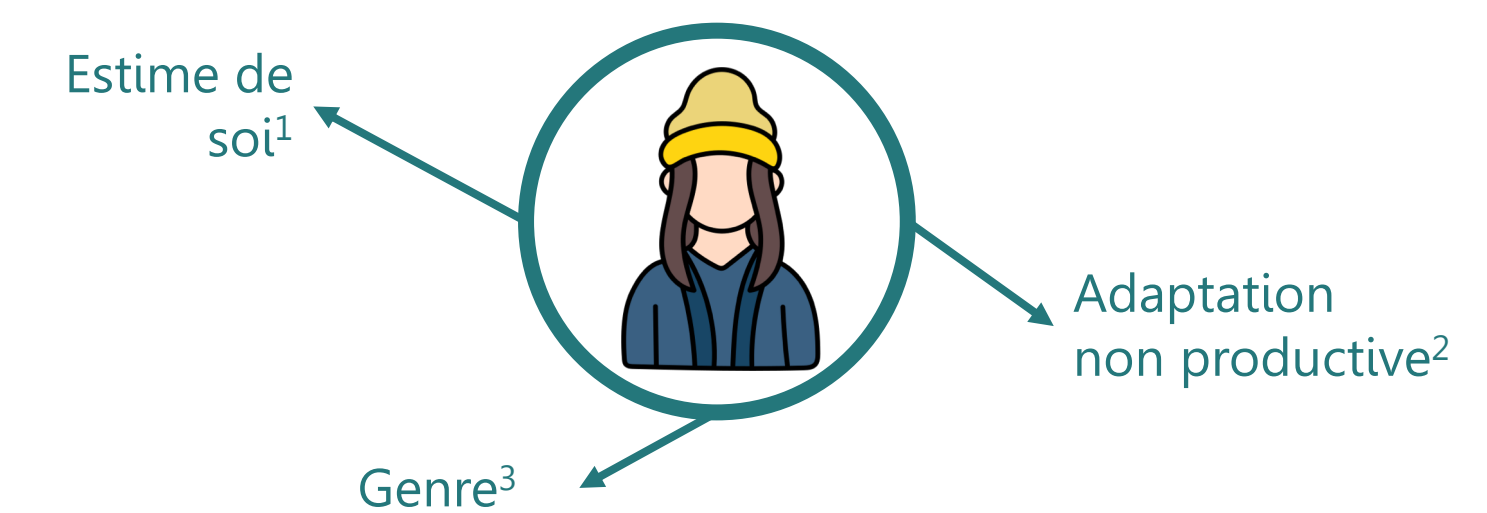
Variable	B	SE B	β	test-t
Genre	-3.56	1.48	-0.22	$t = -2.41, p = .019$
Estime de soi	0.22	0.074	0.37	$t = 2.91, p = .005$
Coping non prod.	-0.09	0.04	-0.23	$t = -2.17, p = .034$

Note. $R^2_{adj} = 0.47$ (N = 74, $p < 0.001$). B = Unstandardized beta values; SE B = Standard error of the unstandardized beta; β = Standardized beta values

CONCLUSION.

- 1 Le soutien social et les stratégies d'adaptation productives ont un rôle positif sur la satisfaction de vie des jeunes en SI alors que les troubles de santé mentale ont un rôle négatif.
- 2 Suite à une régression multipliée, 3 facteurs semblent particulièrement associés à la satisfaction de vie des jeunes en SI :

Schéma 2. Déterminants du bien-être des jeunes en situation d'itinérance



¹ **Estime de soi:** Malgré les difficultés des jeunes en SI à remplir leurs besoins de base, l'estime de soi demeure une composante essentielle de leur satisfaction de vie, tout comme les jeunes domiciliés (Gilman & Huebner, 2003).

² **Adaptation non-productive:** L'effet de l'adaptation sur la satisfaction de vie des jeunes en SI est un résultat inédit. Il est possible que les stratégies d'adaptation agiraient comme des modérateurs de l'effet des événements stressants liés à l'itinérance sur le bien-être des jeunes en SI (Bearsley & Cummins, 1999).

³ **Genre:** Les jeunes filles en SI ont une plus faible satisfaction de vie que les jeunes garçons. Leur plus grand risque d'agression sexuelle dans la rue pourrait expliquer ce phénomène (Barczyk et al., 2014). Aussi, les jeunes filles en SI se caractérisent souvent par un passé particulièrement difficile (Cauce et al., 2005), ceci pourrait expliquer leur faible satisfaction de vie.