



HAL
open science

Estime de soi, stratégies d'adaptation et provisions sociales : rôle des facteurs psychologiques dans la satisfaction de vie des jeunes en situation d'itinérance

Geoffrey Gauvin, Réal Labelle, Marc Daigle, Jean-Jacques Breton, Janie Houle

► **To cite this version:**

Geoffrey Gauvin, Réal Labelle, Marc Daigle, Jean-Jacques Breton, Janie Houle. Estime de soi, stratégies d'adaptation et provisions sociales : rôle des facteurs psychologiques dans la satisfaction de vie des jeunes en situation d'itinérance. Colloque départemental de l'UQAM, Mar 2019, Montreal, Canada. hal-04006832

HAL Id: hal-04006832

<https://hal.science/hal-04006832>

Submitted on 27 Feb 2023

HAL is a multi-disciplinary open access archive for the deposit and dissemination of scientific research documents, whether they are published or not. The documents may come from teaching and research institutions in France or abroad, or from public or private research centers.

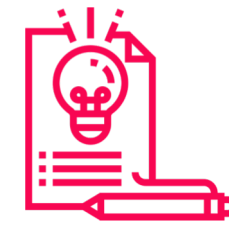
L'archive ouverte pluridisciplinaire **HAL**, est destinée au dépôt et à la diffusion de documents scientifiques de niveau recherche, publiés ou non, émanant des établissements d'enseignement et de recherche français ou étrangers, des laboratoires publics ou privés.

Estime de soi, stratégies d'adaptation et provisions sociales : rôle des facteurs psychologiques dans la satisfaction de vie des jeunes en situation d'itinérance

Geoffrey Gauvin, Réal Labelle PhD, Marc Daigle PhD, Jean-Jacques Breton MD & Janie Houle PhD

Département de psychologie, Université du Québec à Montréal et Département de psychiatrie, Université de Montréal

CONTEXTE



Problématique

Au Québec et au Canada, les jeunes de moins de 24 ans constituent respectivement 19% et 12% de la population itinérante totale (Gouvernement QC, 2014). Les jeunes en situation d'itinérance (SI) ont un bien-être significativement plus faible que les jeunes domiciliés (Bearsley & Cummins, 1999). Cependant, certains de ces jeunes parviennent à maintenir une bonne satisfaction de vie en dépit des circonstances difficiles auxquelles ils sont confrontés. À ce jour, peu d'études ont exploré le rôle des facteurs psychologiques dans leur satisfaction de vie.

Objectif

Explorer le lien entre l'estime de soi, les stratégies d'adaptation, les provisions sociales et la satisfaction de vie des jeunes en situation d'itinérance.

MÉTHODE



Participants

- Échantillon : 74 adolescents en SI, 42 filles et 32 garçons (M âge = 15.3 ans; ET âge = 1.5 an)
- Critères d'inclusion : 1) 12 à 19 ans et 2) minimum d'une nuit en refuge (Auberges du Coeur du Qc)

Devis et procédure

- Devis de recherche transversal
- Données secondaires d'une étude sur le suicide des jeunes en SI
- Rencontre des jeunes sur les lieux afin de remplir des questionnaires auto-rapportés

Instruments

- Échelle de satisfaction de vie (Diener et al., 1985): *Mesure la satisfaction de vie globale : dimension cognitive du bien-être subjectif (5 items)*
- Échelle d'estime de soi (Rosenberg, 1965): *Mesure le sens global de sa propre valeur en tant qu'individu (10 items)*
- Échelle provisions sociales (Cutrona & Russell, 1987): *Mesure le soutien social et six provisions sociales (24 items)*
- Échelle coping adolescent (Frydenberg & Lewis, 1993): *Mesure 3 styles de coping (productif, références aux autres et non productif) et 18 stratégies de coping (79 items)*

RÉSULTATS



Analyses

- Réalisation d'une régression multiple ascendante (forward) avec en VD la satisfaction de vie et un ensemble de VI continues: estime de soi, 6 provisions sociales et 18 stratégies d'adaptation.
- Les postulats de normalité, d'homoscédasticité, de distribution des résiduels, de valeurs extrêmes multivariées et de colinéarité sont rencontrés.

Résultats

La régression multiple standard se révèle significative ($F(1, 69) = 5.12$, $p < .05$, $R^2_{adj} = 0.53$). Au quatrième bloc, quatre facteurs sont significatifs (voir tableau 1). Cet ensemble de facteurs psychologiques semblent expliquer 53% de la variance de la satisfaction de vie des jeunes en SI.

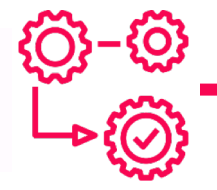
Tableau 1

Modèle de régression multiple de la satisfaction de vie des jeunes en SI (N = 74)

Modèle		B	SE B	β	p
1	Constante	3,31	2,18		.134
	Estime de soi	0,38	0,05	0,65	.000
2	Constante	10,15	3,48		.005
	Estime de soi	0,34	0,05	0,58	.000
	S'inquiéter	-0,45	0,18	-0,22	.016
3	Constante	6,18	3,61		.092
	Estime de soi	0,29	0,06	0,49	.000
	S'inquiéter	-0,59	0,18	-0,29	.002
	Résoudre problème	0,49	0,17	0,25	.007
4	Constante	11,12	4,13		.009
	Estime de soi	0,24	0,06	0,41	.000
	S'inquiéter	-0,46	0,19	-0,23	.016
	Résolution de problèmes	0,54	0,17	0,28	.002
	Baisser tension	-0,39	0,17	-0,22	.027

Note. $R^2 = 0,42$ à l'étape 1; $\Delta R^2 = 0,05$ à l'étape 2 ($p = .016$). ; $\Delta R^2 = 0,05$ à l'étape 3 ($p = .007$); $\Delta R^2 = 0,03$ à l'étape 4 ($p = .027$). B = Unstandardized beta values; SE B = Standard error of the unstandardized beta; β = Standardized beta values

DISCUSSION



Quatre facteurs psychologiques ont une contribution spécifique à la satisfaction de vie des jeunes en situation d'itinérance :



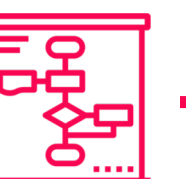
Estime de soi : L'estime de soi semble être le principal contributeur psychologique à la satisfaction de vie des jeunes en SI. Ce résultat souligne l'importance de cette variable dans la satisfaction de vie, une observation retrouvée chez les jeunes domiciliés (Gilman & Huebner, 2003).

Résolution de problèmes : Cette stratégie d'adaptation productive est associée à une meilleure satisfaction de vie. Ce constat confirme que les stratégies d'adaptation centrées sur le problème tendent à produire des états psychologiques positifs (Zeidner & Saklofske, 1996).

Baisser la tension : Cette stratégie d'adaptation non productive est associée à une plus faible satisfaction de vie. Des analyses complémentaires permettent d'observer que l'ensemble des moyens de décharger la tension (crier, consommer substances, se défouler sur les autres, manger en excès) sont associés à une faible satisfaction de vie.

S'inquiéter : La stratégie visant à s'inquiéter sans chercher à résoudre le problème est associée à une plus faible satisfaction de vie. Cette observation confirme l'aspect dysfonctionnel de cette forme d'adaptation considérée non productive (Frydenberg & Lewis, 1991).

CONCLUSION



Cette étude indique que l'estime de soi est un contributeur central de la satisfaction de vie des jeunes en SI. Ces résultats montrent que les stratégies d'adaptation centrées sur l'émotion sans chercher à résoudre les problèmes tendent à produire des états psychologiques négatifs. De futures études seraient nécessaires afin d'observer la contribution relative des facteurs psychologiques en comparaison de facteurs externes (revenu, sécurité, etc.)

Financement:

Ce projet a pu être réalisé grâce à une subvention de l'Institut de recherche en santé du Canada obtenue par le Dr Labelle et Dr Daigle