



HAL
open science

Haree ba krize sira iha Makili (Atauro): Dezafiu tuan no foun ba modelu aliansa

Gabriel Facal, Dominique Guillaud

► To cite this version:

Gabriel Facal, Dominique Guillaud. Haree ba krize sira iha Makili (Atauro): Dezafiu tuan no foun ba modelu aliansa. *Diálogos*, 2021, 6, pp.271 - 286. 10.53930/348527 . hal-04003344

HAL Id: hal-04003344

<https://hal.science/hal-04003344>

Submitted on 24 Feb 2023

HAL is a multi-disciplinary open access archive for the deposit and dissemination of scientific research documents, whether they are published or not. The documents may come from teaching and research institutions in France or abroad, or from public or private research centers.

L'archive ouverte pluridisciplinaire **HAL**, est destinée au dépôt et à la diffusion de documents scientifiques de niveau recherche, publiés ou non, émanant des établissements d'enseignement et de recherche français ou étrangers, des laboratoires publics ou privés.

HAREE BA KRIZE SIRA IHA MAKILI (ATAURO): DEZAFIU TUAN NO FOUN BA MODELU ALIANSA

HANDLING OF CRISES IN MAKILI (ATAURO): OLD AND NEW CHALLENGES TO A MODEL OF ALLIANCES

Gabriel Facal

Dominique Guillaud

Laboratório «Centre Asie du Sud-Est» (CASE, CNRS-EHESS), Paris

Laboratório Patrimoines Locaux, Environnement et Globalisation
(PALOC, IRD- MNHN), Paris

Submetido: 26 de maio de 2021

Aceito: 21 de outubro de 2021

Publicado: 17 de novembro de 2021

HAREE BA KRIZE SIRA IHA MAKILI (ATAURO): DEZAFIU TUAN NO FOUN BA MODELU ALIANSA¹

Gabriel Facal²
Dominique Guillaud³

Rezumu: Istória Atauro marka liuhosi rai-maran, hamlaha, no konflitu entre ema no entre illa. Dokumentu ne'e esplora krize oin-oin ne'e no ezamina aliança sira-ne'ebé sociedade lokál hosi Makili, iha parte sudeste nian, estabelese hodi hatán ba sira: aliança tuan ho elementu oin-oin husi natureza, hodi fó solidariedade entre ema no la'ós ema; aliança kaben ne'ebé halo sirkula barlake ne'ebé kesi família sira ne'ebé halo sociedade lokál. Maske iha ameasa husi modernidade ba aliança antigu hirak ne'e no maske hasoru difikuldade foun hirak ne'ebé mosu tanba transformasaun modernu, maibé populasaun fiar ba kapasidade rekuperasaun no koerénsia husi sira-nia sistema jestaun krize nian.

Liafuan-xave: krize; la'ós ema; bei ala; Atauro; barlake.

HANDLING OF CRISES IN MAKILI (ATAURO): OLD AND NEW CHALLENGES TO A MODEL OF ALLIANCES

Abstract: Atauro's history is marked by droughts, famines and inter- and intra-island conflicts. The paper explores these various crises and examines the alliances that the local society of Makili, in the south-east of the island, had established in response to them: ancestral alliances with various elements of nature, generating solidarity between humans and non-humans; matrimonial alliances, sanctioned by the circulation of bridewealth binding the houses forming the local society. Despite the threats that modernity poses to these ancient alliances and notwithstanding new difficulties imposed by modern transformations, the inhabitants are confident in the resilience and coherence of their crisis management system.

Keywords: crises; non-humans; ancestry; Atauro; bridewealth.

Illa Atauro apresenta karakteríska sósiu-kulturál partikulár sira, marka iha antedente linguístiku ida-ne'ebé dalaruma iha kruzamentu entre mundu

¹ <https://doi.org/10.53930/348527>

² Laboratóriu «Centre Asie du Sud-Est» (CASE, CNRS-EHESS), París.

³ Laboratóriu Patrimoines locaux, environnement et Globalisation (PALOC, IRD-MNHN), París.

Austronézia no Papua, maibé ida-ne'e seidauk estuda. Illa ne'e mós karakteriza ho kondisaun ne'ebé difisil tebes ba okupasaun umanu, tanba variasaun iha kondisaun klimátika sira husi tinan ida to'o tinan tuirmai, tempu udan badak no limitasaun rekursu oioin, inklui bee no rai-di'ak atu kuda. Difikuldade ekolójika hirak ne'e hamutuk ho difikuldade sosiál no polítiku, tanba konfliktu istóriku entre populasaun sira iha Atauro no illa sira ne'ebé besik ka poder sira husi illa prinsipál Timór nian, no kompetisaun pasadu entre grupu illa ne'e.

Nu'udar rezultadu hosi kondisaun difisil hirak ne'e, tema krize no dalan ne'ebé populasaun lokal sira trata ne'e hatudu katak iha singularidade lokal balun bainhira kompara ho estudu sira ne'ebé hala'o iha Timor-Leste kona-ba relasaun comunidade umanu ho sira-nia ambiente (haree World Williams, 2011 kona-ba Fataluku; Bovensiepen, 2011 kona-ba jeografia espirituál husi postu administrativu Laclubar; no sst). Iha Atauro, kestaun krize sira ne'e sei hamosu simbioze sira entre bio-sosiál hasoru ambiente prekáriu. Nia sai mós esplikasaun ba organizasaun sosiál ida-ne'ebé kompleksu no eskalavel, ne'ebé bele haree iha sistema territoriál, no dezenia atu simu dinámika konfliktu nian iha grupu sosiál sira-nia leet. Uza ezemplu Makili nian, iha kosta sudeste, itania abordajen diakrónica no territoriál fó komprensaun ne'ebé di'ak liu kona-ba risku sira ne'ebé sosiedade ne'e hasoru, no hosi rekursu ne'ebé iha hodi haree ba krize sira ne'e, to'o tempu ohin lora nian. Dadus hirak ne'e rekolla hosi autór rua durante misaun balu iha Makili entre Jullu 2018 no Dezembru 2019 nu'udar parte ida hosi projetu POPEI-Coll⁴ ho objetivu atu diskute kona-ba restituissaun rezultadu sira ne'ebé mak populasaun hakarak.

POLÍTICA MAKILI NIAN IHA ATAURO

Illa Atauro fahe ba área dialetu tolu (figura 1): *ratlungu* ko'alia iha zona sudoeste –, ne'ebé korresponde ba suku atuál (distritu) Makadade; *bresuk* ko'alia iha suku Makili no iha Vila, no fatin seluk, korresponde ba suku Biqueli no Beloi, ko'alia *rasua*. Área husi dialetu tolu ne'e korresponde maizumenus

⁴ “Cultural Policies, Local Heritage and Collaborative Approaches in Eastern Insulindia”, ANR-18-CE27-0020-02.

ba entidade polítiku no kulturál individuál tolu. Makili, iha parte sudeste husi vulkaun Manucoco nian, organiza tuir aliansa husi Klan ka *uma-lisan* sanulu-resin-rua⁵. Makadade iha *uma-lisan* hitu ne'ebé namkari hosi tasi-ibun parte súl to'o foho. Restu husi illa ne'e fahe ba grupu datoluk, Mandroni, ne'ebé kompostu hosi *uma-lisan* hitu ne'ebé orijinalmente lokaliza iha parte norte, enkuantu povoasaun idaidak iha tasi ibun aprezena kombinasau husi *uma* hosi orijen oioin, ne'ebé parese la forma grupu ne'ebé estruturadu.

Orijen husi grupu sira ne'e bele rezumu tuir narrativa ne'ebé koñesidu tebes: iha tempu ne'eba iha de'it illa ki'ik Manucoco, ne'ebé limita to'o fo-ho-tutun husi vulkaun ne'e, iha ne'ebé maun-alin na'in-tolu hamriik fó kotuk ba malu, no hana rama-oan ba oin. Iha ne'ebé sira-nia rama-oan monu, tasi sai maran, no Atauro mosu (Guillaud, 2019). Tuirmai maun-alin sira ba buka sira-nia rama-oan no hatene buat hotu ne'ebé fó moris ba uma ne'e. Tipu Mandónio nian liga ho maun ne'ebé katuas liu, Makili husi maun husi klan no Makadade ba alin ikun. Iha grupu hotu hanesan, uma lisan kesi metin liuhosi aliansa no fahe rekursu, tuir Barraud (2015, p. 233) nia komentáriu kona-ba importánsia hosi relasaun entre uma, la'ós nia karatér individuál.

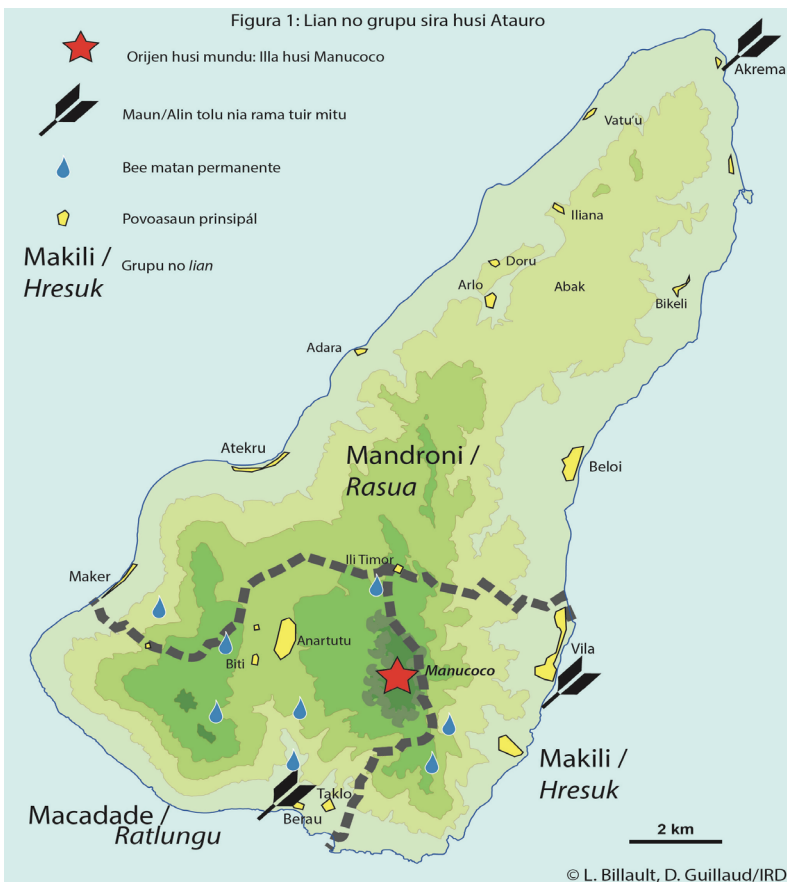
Makili kompostu hosi *uma-lisan* hamutuk sanulu-resin-rua, ne'ebé fahe ba uma limanulu-resin-noon, kompostu hosi uma-inan (*ruma lela'it*, literalmente: “uma husi mestre konsetudináriu”) no sira-nia ramifikasaun (*ruma-nan*). Uma hotu-hotu ne'e mós dezeńu nu'udar *ruma tua-meti*⁶, termu ida-ne'ebé refere ba estrutura fízika uma nian no nia pozisaun estatutu. Uma

⁵ Pannell (2006, p. 221) fó definisaun efisiente kona-ba *uma*: “Liafuan *Uma* iha nivel signifkasaun báziku rua. Iha sorin ida, *Uma* signifka estrutura fízika ka hela-fatin. Iha sorin seluk refere ba grupu husi individuú ne'ebé iha relasaun ho antepasadu hanesan no ho naran-tuan tradisionál hanesan.” Peskizadór fransés sira iha Timór, inklui Berthe no Clamagirand, favorese tradusaun husi *uma* hanesan “uma (house)”, no ida-ne'e tuir husi autór kontemporaneu barak. Hicks (1990, p. 15) ba parte ida-ne'e, entre Tetun husi Carabala, deskreve grupu husi dexendente sira hanesan “clans” ba grupu orijinal no “lineage” ba segment sira ne'ebé daudaun liu. Sei halo referénsia util ba análize husi Barraud (2015), ne'ebé halo revizaun ba dimensaun oin-oin husi uma no abordajen ba autór oin-oin. Testu ida-ne'e la'ós fatin atu aumenta diskusaun ida-ne'e no ami sei uza liafuan “*uma*” ka “*uma-lisan*” hodi refere ba grupu husi dexendente sira ho antepasadu (avó) hanesan iha rai hanesan, no “house” atu refere ba segmentu no sira-nia hela-fatin.

⁶ *Tua* hanesan tua no *meti* ikan, buat rua ne'ebé bele rai iha uma sira ne'e hodi fahe ba malu iha eventu sosiál sira.

balu difisil atu identifika tanba bele hamutuk ka neineik-neineik bele lakon. Tanba ne'e, sira bele apresenta sira-nia estatutu ne'ebé laloos, dala ruma ba tinan barak nia laran, molok memória ba uma inisiál lakon, no afirma sira-nia identidade foun.

Iha Makili, sistema aliansa no divizaun territóriu entre *uma-lisan* revela prinsípiu prevensaun no rezolusaun krize. Krize sira agora no uluk nian liga ba limitasaun rekursu meu ambiente nian, ne'ebé hamosu konfliktu territoriál iha *uma laran* ka li'ur. No mós konfliktu territoriál impede asesu ba rekursu sira.



KRIZE SIRA IHA PASADU IHA MAKILI: EFEITU TUIR-TUIR MALU ENTRE FALTA REKURSU NO KONFLITU TERRITORIÁL

Tipu narrativa oioin hatudu difikuldade populasaun nian atu responde ba krize ambientál oioin, hanesan rai-maran no hamlaha. Iha ekonomia sobrevivénsia ida-ne'e, falta husi rekursu bele hamosu konfliktu rai, ne'ebé dala barak rezolve liuhosi fleksibilidade balun entre kategoria direitu ba rai ne'ebé diferente, maibé sira mós bele iha dimensaun jeopolítika no sai funu lokál.

Abordajen diakrónica, bazeia ba istória baze husi *uma sira* nian no narrativa sira ne'ebé liga ba fatin sira, hatudu evolusaun ida iha natureza krize nian⁷. Períodu primeiru (ka modalidade) sujere inimigu sira hosi illa sira besik hanesan Alor, Kisar, Wetar, maibé mós hosi fatin dook liu relasiona ho komérsiu atan nian hanesan Butaun no Makassar. Illa ne'e apresenta iha kontestu ida-ne'e, hanesan unidade kontra atake husi inimigu balu iha "ró boot ho laan rua ka tolu", no temi sistema uma guarda nian ida ne'ebé instala iha pontu estratéjiku sira. Ema sira ne'ebé sai ró sira ne'e sei oho ka lori subar ema ne'ebé hela iha fatin, maibé mós refere katak sira na'ok bibi, koleta kauá-leluk nia knuuk sira, no halo negósio. Iha período dahuluk ida-ne'e, populasaun sira hela dook husi tasi-ninin, ne'ebé konsidera perigu, iha fatin sira ne'ebé susar atu hetan asesu tanba inseguransa ida-ne'e. *Uma* nia narrativa sira no vizita fatin hatudu ambiente susar ne'ebé ho difikuldade bee no asesu ba ai-han iha tasi-ibun. Populasaun sira iha Makadade indika katak iha tempu susar hirak ne'e, grupu sira hotu iha Atauro iha unidade iha sira-nia luta kontra inimigu komún; konfliktu internu iha illa karik mosu liu ida-ne'e. Iha possibilidade katak komérsiu esternu, maske haree nu'udar lia-bosok husi ema illa sira, resulta reorganizasaun modelu komérsiu lokál (lokál sira fó ikan-maran no sasán sira

⁷ Tradisaun orál Akrema bele fó ideia kona-ba dimensaun husi krize sira ne'e. Istória lokál fahe ba "períodu" tolu, no idaidak hotu ho esterminasaun husi populasaun. Períodu dahuluk iha epidemia ida iha ne'ebé "ema mate ho kanek iha sira-nia isin no la hakoi, uito'an de'it mak konsege sobrevive" (variola?). Epidemia hanesan ne'e karik mós da'te ba rejiaun seluk iha illa maibé Makili laiha memória ida-ne'e. Períodu sira tuir mai ne'ebé identifika iha istória Akrema nia hanesan mós ho sira ne'ebé identifika iha Makili, ne'ebé sei deskreve tuir.

seluk hanesan lilin-teen iha interkámbiu ba besi no objetu oin-oin hanesan kilat ka gongu) no halo mudansa ba jeopolítika illa ne'e nian.

Inisialmente, karik iha konflitu lokál entre *uma sira* tanba kontrolu ba rekursu sira no podér. Iha faze daruak, grupu atuál husi Makili, Makadade no Mandroni, sira idaidak bazeia ba aliansa husi *uma sira*, parese ke hetan forma ona, no estabelese entre sira rivalidade ne'ebé foka liu ba limite no fronteira sira. Krize sira hanesan ne'e bele iha relasaun ho asesu la hanesan ba rekursu sira: bee, tanba bee-matan permanente menus; ai-han, liga ho asesu ba rai, floresta no área kosteiru sira (peska no rekolla); matéria prima sira hanesan au, ai ba ró, konstrusaun no seluk tan.

Iha faze datoluk, autór sira husi rai-liur husi Atauro mai intervein iha illa ne'e. Portugés sira ne'ebé marka prezensa iha área Dili, entrega kontrolu ba illa ne'e no kobransa impostu ba sira-nia aliadu sira iha Hera⁸ no Manatutu, ne'ebé envolve mós iha na'ok no hadau sasán. Rekuza husi Makadade atu selu impostu ne'e, uza nu'udar razaun ba funu ida iha ne'ebé Makili no Mandroni (ne'ebé bolu husi Portugal ho nia aliadu sira) manán ba gerreiru Makadade sira nian.

Durante faze konflitu oioin sira ne'e, ne'ebé mós lori tempu falta ai -han, harii fortaleza hanesan Heuknan no Domalok iha Makili ba protesau. Impostu kona-ba agrikultura (*finta*) ho hahán ne'ebé Portugal impoin no traballu forsadu iha sékulu 20, halo parte husi populusaun illa ne'e nian, liuliu mane sira ne'ebé ho idade servisu nian, atu halai ba illa viziñu sira (hafoin sira fila fali).

Mobilidade sai nafatin solusaun ida ba krize sira. Makili simu refujiadu sira ne'ebé sai husi área oioin iha illa ne'e⁹; no ramu husi klan lokál balu mós husik hela aldeia hodi buka iha fatin seluk rekursu ne'ebé limitadu (hanesan tali-hun ba produsaun tua).

⁸ Spillett (1999, p. 232) refere karak (karik iha sékulu 18) Atauro hanesan parte husi reinu husi Hera; liuliu, Makili hanesan naran husi família ida husi família nobre rua husi reinu Hera nian.

⁹ Ida-ne'e refere ba *uma sira* Hnua Le'en, ne'ebé harii husi ema husi Makadade; Hatu Dalas, ne'ebé harii husi maun-alin sira husi Makadade; Tetoha, ne'ebé harii husi ema husi Arlo.

MODALIDADE REZOLUSAUN KRIZE NIAN: BEI-ALA SIRA NO ALIANSA

Atu hatán ba krize sira iha pasadu ne'e, ezemplu sira ne'ebé temi iha ne'e fó de'it vizaun jerál ida ne'ebé limitadu tebes, iha mekanizmu sira atu mantein koezaun sosiedade nian. Ida-ne'e envolve aliansa oioin atu kria lasu sosiál, aliansa la'ós ho ema—ne'ebé representa ambiente ne'ebé atu kontrola – no entre ema – ne'ebé asegura koezaun entre *uma sira*.

ALIADU SIRA IHA TEMPU KRIZE NIAN LARAN: BEI-ALA SIRA NE'EBÉ HARI NE'E

Narrativa hatete katak depoizde maun-alin sira-nia rama-oan halo maran tiha illa Atauro, buat la'ós ema (animál no elementu ambiente nian) sai feto no mane ne'ebé sai bei-ala ba *uma-lisan* ruma, maibé iha tempu hanesan ema halo aliansa ho entidade hirak ne'e. Buat la'ós ema representa husi entidade oioin (sipu, samea, manu, lenuk, tubaraun, laho, baleia, fahi, haas, kalohan no fitun) no matris (fatuk-kuak, habit boot, kuak, lalehan, fatin sira ne'ebé iha bee-okos...). Aliansa sira ho entidade sira hanesan ne'e parese atu refere liu-liu relasaun sira entre mundu iha foho no mundu tasi, maibé mós entre universu iha rai-okos ka bee-okos no mundu selestiál, no simboliza komplementaridade entre rekursu sira hosi mundu sira ne'e. Aliansa sira hanesan ne'e loke dalan ba Makili atu moris iha tempu hamlaha no rai maran, maibé mós atu hasoru konflitu internu no esternu barak, hanesan ezemplu animál perigozu sira ne'ebé dezeña iha *uma* Hataur nia ró semo, husik sira atu vingansa husi oho husi ema Hera. Makili iha mós ser ibridu sira, hanesan ema ho liras, Ilibalek, no ema husi rai seluk ne'ebé lori sira-nia koñesimentu tékniku no kultura materiál nian, hanesan servisu ho besi - no rai-mean. Aliansa sira hanesan mós deskreve *uma sira* makadade nian.

Bei-ala sira ne'e, nu'udar referénsia ikus husi narrativa sira ne'ebé fahe entre uma sira, iha sira nia solidariedade nia hun. Sira refere ba rekursu sira ne'ebé espresa ho naran ba uma sira, dala barak hanesan toponímia husi sira-nia fatin, porezemplu Ah'le'en: “iha ai-haas nia okos”; Oprato: “Ai-au”; Noklete: “nuu-hun ne'ebé sadere”, nsst.

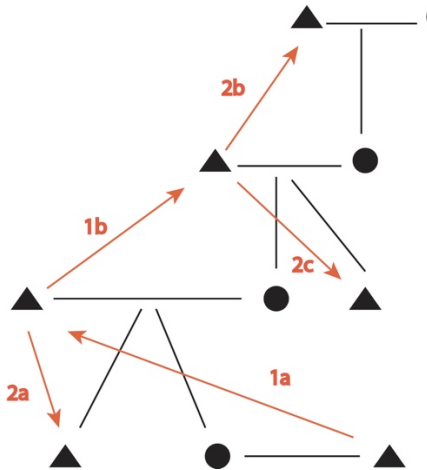
Jeralmente iha rejiaun ne'e, autór sira fó atensaun uitoan de'it ba sentidu husi aliansa hirak ne'e entre ema no la'ós ema. Van Wouden (1968, pp. 39; 74) refere ida-ne'e hanesan totemizmu. Barnes (2011, p. 39) hatee sira hanesan rezultadu husi bei-ala sira-nia apropriasaun ba natureza no, "halo presedente ba interasaun ho (...) na'in uluk sira orijinál ka guardiaun husi ema sira ne'ebé hela iha mundu ne'e", ka hanesan espresaun kona-ba dimensaun subar iha ne'ebé ema sira ne'ebé hela dahuluk sei moris ba. Kaartinen (2009) konvida ita atu ezamina ligasaun entre mitu orijen sira ne'e no fatin ne'ebé sira temi. Tuir loloos, buat ne'ebé sira halo mak hanesan aliansa entre ambiente oioin iha illa ne'e ka rikusoin ne'ebé ambiente sira-ne'e fó, fundasaun no aliansa entre ema no la'ós ema, ne'e sistemátikamente bazeia ba toponímia ne'ebé narradór sira temi la ho hanoin. Nune'e mós sira mós rejistu territóriu *uma sira* nian, no reafirma transmisaun husi rai no rekursu sira iha territóriu oin-oin. Bovensiepen (2011, p. 50) iha Laclubar esplika oinsá espíritu sira husi rai kria ema no hakiak animál, oinsá ema balu moris husi rai no sira seluk husi fatuk; nia dada konseitu *lulik* hanesan kobre prosesu sira ne'e tomak no halo ligasaun entre sira, ho nosaun kona-ba autoktonia, tanba ema sira ne'ebé hela iha Laclubar mosu husi paizajen. Iha sentidu ida-ne'e, narrativa fundadór Atauro nian bele lee mós hanesan konstrusaun koletiva husi autoktonia. Referénsia ba la'ós ema iha narrativa hirak ne'e mak identidade ida no konstrusaun territoriál (refere ba konseitu Fox (2006), kona-ba "topojenia", identidade ida ne'ebé bazeia ba kombinasau hosi fatin sira), no sai fundasaun ba *uma* nia lejitimidade kona-ba natureza, no permite atu sira iha kontrolu konsuetudináriu husi rekursu sira.

SOLIDARIEDADE UMA-BA-UMA BAZEIA BA DIVIDA BARLAKE

Métodu solidariedade seluk entre uma sira mak iha sistema matrimoniál (*sekngarin krauk*), ne'ebé okupa fatin sentrál ida iha organizasaun sosiál Makili nian. Aliansa hakru'uk ba malu iha *uma* ida de'it, no enkoraja sira atu la'o ba oin no iha tempu hanesan hametin ligasaun entre sira. Abertura husi sistema ida-ne'e kontra modelu *umane-fetosaa* ne'ebé organiza kazamentu iha sentidu ida ne'ebé fixu, ne'ebé namkari iha Timór laran tomak. Iha Makili, iha sentru husi aliansa mak barlake (*belis*), jeralmente kompostu husi artigu neennulu,

no númeru ezatu define husi feto nia inan-aman. Sasán hirak ne'e hanesan diman valiozu (*osa lolon*), tais (*kngohi*) no katana (*suri*).

Figura 2 : Ezemplu hosi sirkulasaun *barlake*



Seta sira hatudu sirkulasaun hosi barlake.
1: fahé prinsipál;
2: sirkulasaun sekundária hosi belis
a-b-c: orden hosi sirkulasaun

Belis mosu iha sekuénsia balu husi aliansa. Ninia presu loloos sei define iha tempu proposta kaben (*bresuk tete*). Iha loron husi serimónia kaben ne'e (*krauk sekngarin*), mane fó ba família husi nia ferik-oan sasán neen husi *belis*. Item hirak ne'e marka atu sosa direitu ba feto nia dexendente. Hafoin hatudu no avalia hosi konvidadu sira, sasán sira fahe hanesan entre noiva nia aman (*ina ama*) (a) no banin sira hosi noiva nia aman (*utalin*) (1b). Ninia aman kontinua rai hela sasán husi *belis* ba ninia oan-mane ida, noiva nia maun ka alin (2a). Banin sira lei husi noiva nia aman bele halo hanesan: selu tusan ba ninia banin-mane nia feen nia aman (2b) ka kaben ho mane ida (2c). Tuir mai, família husi noivu sei fornese sasán seluk husi *belis* bainhira banin sira konsidera nesésáriu (loke uma, inaugurál ró, hamoos-to'os, hakoi-mate).

Pagamentu ba *belis* bele kontinua ba dékada barak ka jersaun sira, ho noivu ka noiva nia oan ka bei-oan sira mak responsavel karik la selu tomak durante sira-nia moris tomak. Bainhira sasán ikus husi *belis* lori ba banin sira, divida ne'e konsidera katak selu tomak (*terik talikik*). Molok likidasaun ida-ne'e tenke halo sekuénsia exesional ida husi *pipainga'an*, eventu boot iha ne'ebé feen/ laen ne'ebé hetan rikusoin suficiente sei fó parte husi *belis* ba nia banin sira.

Ba ema balu, hanesan Fidalgo Castro (2015, p. 264), troka rituál ne'e bele sai nu'udar instrumentu ba kréditu no poupança sira, no hanesan rede solidariedade nian ida ne'ebé liu ema ne'ebé interveniente iha troka no komprende iha nivel grupu tomak, no iha jersaun oin mai. Nune'e mós, iha kazu ne'ebé analiza iha ne'e, sein asume determinizmu ka funsionalizmu sosiál, konstrusaun rituál ne'ebé kontinua sei lee hanesan meu atu konsolida konstrusaun sosiál iha kontestu limitasaun rekursu no kompetisaun nakloke atu asesu ba rekursu sira ne'e.

Tuir leitura ida-ne'e, deskontinuasaun husi troka rituál sira ne'ebé ligadu ho aliância iha parte boot husi Atauro (exetu Makili iha momentu ne'e) sei sai hanesan sinál hamenus koesaun sosiál nian.

Pontu finál ida mak elementu prinsipál husi *belis* (besi no tais) mai husi interkámbiu ho populasaun sira husi illa¹⁰ ne'e nia li'ur. Kombina ho sira-nia valór simbóliku ne'ebé aas (diman/rama-oan no katana sira ne'ebé liga ba funu, tais nu'udar haklekar husi identidade no prestíjiu), elementu hirak ne'e espresa preokupasaun ba estabilidade pás nian, ne'ebé sustenta husi komérsiu ezojenu no kapitalizasaun-distribuisaun interna.

KRIZE DAUDAUN – REKURSU MENUS KA RENOVASAUN HUSI SISTEMA?

Mudansa sira iha tempu uluk modernu halakon limitasaun balu iha moris illa nian, hodi transforma ka kanaliza konflitu tuan sira iha illa laran no ho rai-li'ur. Maibé, sira mós lori krize foun sira ne'ebé sosiedade ohin loron nian tenta atu hatán, hodi hamosu pergunta sira kona-ba ninia dinámika no reziliénsia.

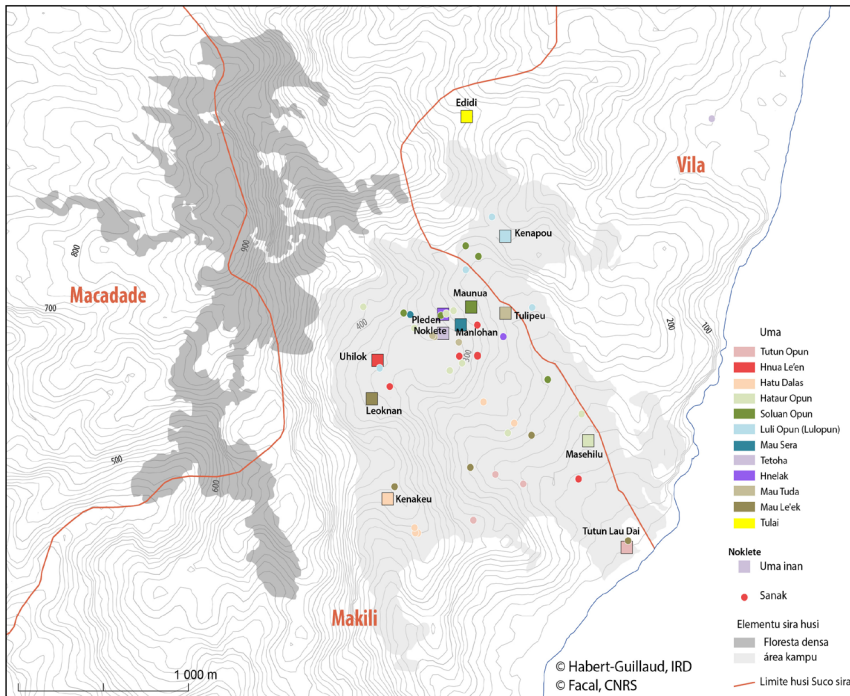
KRIZE RAI

Ita seidauk iha oportunidade atu esplora impaktu husi kadastru ne'ebé lansa iha tinan 2016 husi governu, nune'e mós ho pozisaun populasaun kona-ba

¹⁰ Tuir ema ne'ebé hatán, besi mai husi lalehan ka troka ho illa viziñu Indonézia; tais mai husi rejaun oin-oin husi Timór.

ida-ne'e. Kadastru governu nian ne'e bazeia ba direitu husi ema ne'ebé uza, no laiha kapasidade (ka objetivu) atu rejista direitu rai inter-relasionadu oioin ne'ebé forma sistema konsetudináriu. Seidauk iha fa'an rai iha Makili. Maski *uma* iha apropriasaun husi sira-nia territóriu ne'ebé labele fa'an, nia sub-grupu sira (ka sira ne'ebé hosi *uma* seluk) mós okupa territóriu ne'e no iha tendénsia atu sai autónomu liu tempu, no halo mapa territoriál orijinal la moos ona (haree Figura 3). Iha nivel utilizaun rai nian, ida-ne'e ladún signifikativu, tanba utilizaun teorética ba rai *uma* nia hosi ninia membru sira muda tiha ona ba situasaun ida-ne'ebé "mutuáriu" barak kultiva rai husi *uma* seluk ba tempu naruk.

Figura 3: Uma ho sira nia dikin iha Makili / Arkiivu autór sira nian



Sistema *belis* iha parte ida responsavel ba ida-ne'e. Iha kazu ne'ebé baibain inan-aman mate seidauk selu tomak, labarik sira sei tuir liña matriarkál maski sira kuda-rai no hela iha uma hosi sira nia liña patriarkál. Kompleksidade husi territóriu no aliansa ne'e kria porozidade iha distribuusaun rai, iha-ne'ebé norma

sira kona-ba utilizaun iha sobrepozisaun ho dotasaun *uma* nian. Konfuzaun *de facto* husi direitu sira ne'ebé envolve *uma* oin-oin bele haree hanesan elementu ida husi koezaun sosiál. To'o agora, sistema konsetudináriu hatudu ona ninia kapasidade atu rezolve disputa rai, ne'ebé ikus mai hamosu arbitrajen ba bei-ala sira. Aléinde ne'e, tribunál konsetudináriu barak ne'ebé estabelese atu trata kona-ba kestaun fronteira sira (no mós sorumutuk atu organiza faze oin-oin kaben nian), sai nu'udar momentu importante ida husi moris sosiál no momentu ne'ebé fahe koñesimentu kona-ba istória no territóriu. Maske nune'e, dezenvolvimentu ida-ne'e hamosu kestaun kona-ba relevánsia husi *uma sira* nu'udar referénsia ba organizaun sosio-espasiál. Rejiaun oin-oin husi illa daudaun iha momentu ketak husi transformasaun ne'e .

MODERNIZASAUN NO EROZAUN HUSI RESPOSTA ESTRUTURÁL SIRA BA KRIZE SIRA

Proliferasaun rituál ne'ebé observa iha Timor-Leste ladún boot iha Atauro, iha-ne'ebé rituál sira menus ona. Proliferasaun iha fatin seluk iha Timor-Leste dala barak apresenta nu'udar konsekuénsia husi mudansa polítika ne'ebé lori husi independénsia depois de liu tinan-24 husi represaun no proibisaun iha rejime Indonézia¹¹ nia okos. Maski nune'e, Atauro sei destaka iha senáriu ida-ne'e tanba rituál tradisionál sira ladún akontese ka lakon ona; no hanesan refere husi Dana Rappoport (2020) múzika barak iha Atauro ne'ebé relaciona ho rituál bee, navegasaun no hakoi-mate sira iha perigu atu lakon no ema barak haluha ona. Dezenvolvimentu husi Pentekostalizmu iha illa, husi tinan-1978 ba oin (Boarccaech, 2013, p. 24) sai nu'udar ameasa ba kultura lokál, maske Katolisizmu, fleksivel liu ba prátika lokál sira, nafatin metin iha Makili. Ida-ne'e bele esplika tanba sá mekanizmu prinsipál husi koezaun sosiál, hanesan sistema *belis*, sei ativu hela iha Makili, enkuantu iha Makadade sistema ida-ne'e menus tebetebes no lakon ona husi fatin sira seluk iha illa¹².

¹¹ Ida ne'e korresponde ba interpretaun husi McWilliam's (2011) ne'ebé subliña karakter redistributive husi troka sira-ne'ebé liga ho rituál no kaben iha kontestu husi kolapsu husi ekonomia merkadu ne'ebé tuir kolonizasaun Indonézia.

¹² Pentekostalizmu presente liu iha Makadade duké Makili, maibé populaun husi Makadade esplika mós katak sira la tuir *belis* tanba disponibilidade husi rai iha sira-nia territóriu, ne'ebé hatudu katak falta husi rai iha Makili signífika katak sistema belis tenke mantein iha ne'ebá. Ida-ne'e sei prezisa esplora tan.

Atu lakon sistema *belis* ne'e sei fó ameasa boot ba kapitalizasaun husi barlake, no ba koezaun sosiál iha uma no família sira ba jerasaun sira¹³.

Nune'e sei kestiona liután kona-ba sobrevivéncia husi sistema rai no sosiál nian, ne'ebé bazeia ba koñesimentu orál no sirkulasaun no redistribuisaun ba barlake sira. Iha tinan-1980 nia klaran, apezarde rezisténcia, Indonézia obriga ema atu sai husi abitat orijinal ba tasi-ibun (Boarcaech, 2013); uma-lulik sira dook tebes iha fatin aas no memória uma sira, barak liu liga ba fatin sira, iha tendéncia atu lakon. Ikus liu, desde ukun-an, joven sira hatudu sira-nia interese menus iha kultura katuas sira-nian, no mós hanoin atu estuda iha Dili, no dook husi sira-nia katuas sira-nia koñesimentu.

REZILIENSIA SAIDA IHA KONTESTU KRIZE MODERNU SIRA NIAN?

Maski konseitu kona-ba perigu no inseguransa sempre iha sentru husi Makili nia narrativa, ohin loron ita haree forma ida husi seguransa ka konfortu (eletridade, nesesidade bázika, sasán sira husi armazein suku nian, apoiu husi igreja, painél solár sira, telemóvel no rede 3G). Maibé, maske falta husi ai-han menus ona, kontestu foun ne'e kria nesesidade foun ne'ebé sistema produsaun lokál labele satisfás. Sei mosu mós inserteza foun; ne'ebé liga liu-liu ba alterasaun klimátika, ho tempu manas ne'ebé naruk tan, la regulár no redusaun signifikativa husi bee iha bee-matan (ne'ebé bele esplika ba perturbasaun husi serimónia antigu sira). Maske kanu sira instala husi militar Indonézia no Igreja, rede abastesimentu bee balun prova ona katak la servisu di'ak ka agora ladún di'ak ona.

Tuir krize no atrasaun modernu hirak ne'e hotu, solusaun ba mobilidade iha papél fundamentál ida, no regularidade transporte ba Dili bele hala'o migrasaun okazonál ka sazonal ba kapital. Sentru administrativu ne'ebé besik iha Vila mós nu'udar fatin atrativu ida. Ita sei haree karik mobilidade hirak ne'e fó solusaun naruk iha tempu krize. Iha kualkér kazu, sira marka mudansa importante ida iha sociedade Kristaun lokál, ne'ebé hahú importa modelu

¹³ Haree Kelly Silva (2018) ba perspectiva kona-ba prátika kompetitiva no definisaun kona-ba barlake, iha Dili.

organizaesun esterna no polítika, hodi marka tranzisaun hosi espasu sosiál limitadu ba fatin ida ne'ebé luan liu.

Konflitu internu sira husi tempu uluk hetan espresaun foun sira iha área polítika ne'ebé mai hosi introdusaun sistema eleitoral no liuhosi mudansa ekonómika ne'ebé akontese liuhosi projetu dezenvolvimentu públiku no privadu iha illa nia laran. Mudansa sira ne'e lori ba konstituisaun rede patraun-kliente. Ita sei tenke haree karik sira fó ba comunidade lokál soberania tan ka sira kompete ho sistema *uma*, liuhosi dezafiu interdependénsia interpesoál no oportunidade individuál sira.

KONKLUZAUN

Hanesan pontu ikus liu, ami hakarak subliña katak iha diferenza entre Makili sira-nia vizaun ba transformasaun sira ne'e no ami-nian. Loos duni, hanesan antropolojista sira adopta perspetiva komparativu ida, iha espasu entre grupu sosiál sira-ne'ebé harii sosiedade Makili, no iha tempu ruma liuhosi perspetiva diakróniku ida, ita bele avalia transformasaun kle'an ne'ebé sosiedade lokál iha ona. Ohin lora, illa perturbasaun seluk ne'ebé besik ne'ebé bele kauza husi projetu dezenvolvimentu turizmu nian, ne'ebé observador balun preokupa tebes ho ida-ne'e. Maske rekoñese ba valór istóriku importante sira, hanesan alterasaun klimátika, Kristianizasaun, okupasaun Indonézia, integrasaun nasionál no polítika dezenvolvimentu Governu nian, populasaun sira haree liu ba forma kontínua iha sira-nia estrutura sosiál. Kontinuidade hirak ne'e parese relasionadu ho faktu katak ema Makili fiar iha sira-nia sistema reziliénsia ba krize sira, ne'ebé hatuur metin iha forma koerénsia sosiál no koezaun.

AGRADESIMENTU

Ami hakarak agradese ba ema Makili ne'ebé fó informasaun: Agustino Gomes (Kulehale); Augusto da Silva (Kurureti); Antonio de Jesus Cabezas

(Huhilo); Antonio Saldania (Kerae); Augustino Gomes (Koliwali); Carlos Boromeo (Koliwakuk); Carlos do Carmo (Meroman); Domingos do Carmo Soares (Ketikata); Domingos Sabio (Seapako); Isac de Araujo Soares (Kirikose); Jacinto Soares (Kopakila); Joao Gomes (Kaileuk); Jorge Castelo de Araujo (Metalou); Jose Maria da Costa (Keata); Julio Aço Gomes (Kopakose); Lino Lopes (Kahiloman); Manoel Paseico Noroenia (Karasura); Manoel Soares (Soluan); Mario Soares (Kurureti); Paolino Gomes Barbosa (Lekimanga); Paolino Ximenes (Mepais); Paulinho Ximenes (Mepais); Roberto Cabezas Soares (Meharek); Sr. Rodolfo (Kurukose); Tome Gomes (Tuakela); Vicente da Costa Soares (Kelangurak); Virginia Soares (Kosedarak); no liu liu Patricio de Jesus Cabezas (Kurukose), ne'ebé hanesan mós parseiru iha servisu iha kampu no Jose Lopes (Kausahe), ne'ebé fahe koñesimentu importante ne'ebé hamutuk ho nia feen Lita Saldanha (Kiaharek), fasilita ami-nia servisu iha kampu.

REFERÉNSIA

Barnes, S. (2011). Origins, Precedence and Social Order in the Domain of Ina Ama Beli Darlari. In A. McWilliam & E. Traube (Eds.), *Land and Life in Timor-Leste: Ethnographic essays* (pp. 23–46). Canberra: ANU Press. <https://doi.org/10.22459/LLTL.12.2011.02>

Barraud, C. (2015). *Parenté, alliance, maisons dans l'Est insulindien: l'école néerlandaise et sa postérité critique*. Archipel, 90, 217–244. <https://doi.org/10.4000/archipel.377>

Boarccaech, A. (2013). *A diferença entre os iguais*. São Paulo: Porto de Idéias.

Bovensiepen, J. (2011). Opening and Closing the Land: Land and power in the Idaté highlands. In A. McWilliam & E. Traube (Eds.), *Land and Life in Timor-Leste: Ethnographic essays* (pp. 47–60). Canberra: ANU Press. <https://doi.org/10.22459/LLTL.12.2011.03>

Fidalgo-Castro, A. (2015). *Dinámicas políticas y económicas en el dominio ritual y la vida cotidiana en Timor Oriental*. Universidade da Coruña.

Fox, J. J. (2006). *Genealogy and Topogeny: Towards an ethnography of Rotinese ritual place names. The Poetic Power of Place: Comparative Perspectives on Austronesian Ideas of Locality*, pp. 89–113. <https://doi.org/10.22459/ppp.09.2006.05>

- Guillaud, D. (2019). *Les narrations d'Atauro*. Les Carnets Du Paysage, 35, pp. 180–193.
- Hicks, D. (1990). Kinship and Religion in Eastern Indonesia. Gothenburg: *Gothenburg Studies in Social Anthropology* 12. <https://doi.org/10.2307/2803905>
- Kaartinen, T. (2009). Hierarchy and Precedence in Keiese. In M. P. Vischer (Ed.), *Precedence; Social Differentiation in the Austronesian World* (pp. 229–243). Canberra: ANU Press. <https://doi.org/10.22459/P.05.2009.10>
- McWilliam, A. (2011). Fataluku Living Landscapes. In A. McWilliam & E. Traube (Eds.), *Land and Life in Timor-Leste: Ethnographic essays* (pp. 61–86). Canberra: ANU Press. <https://doi.org/10.22459/LLTL.12.2011.04>
- Pannell, S. (2006). Histories of Diversity, Hierarchies of Unity: The Politics of Origins in a South-West Moluccan Village. In J. J. Fox & C. Sather (Eds.), *Origins, Ancestry and Alliance: Explorations in Austronesian Ethnography* (pp. 219–239). Canberra: ANU Press. <https://doi.org/10.22459/oaa.10.2006.11>
- Rappoport, D. (2020). Musical practices and endangered heritage of Atauro island (East Timor). *Timor Leste Studies Association Congress*, 10 September 2020.
- Silva, K. (2018). Marriage Prestations, Gift Making, and Identity in Urban East Timor. *Oceania*, 88(1), 127–147. <https://doi.org/10.1002/occa.5185>
- Spillett, P. G. (1999). *The pre-colonial history of the island of Timor together with some notes on the Makassan influence in the island*. Darwin.
- Van Wouden, F. A. E. (1968). *Types of Social Structure in Eastern Indonesia*. The Hague: Martinus Nijhoff. <https://doi.org/10.1007/978-94-015-1076-9>

Direitos Autorais (c) 2021 Gabriel Facal e Dominique Guillaud



Este texto está protegido por uma licença [Creative Commons](#)

Você tem o direito de Compartilhar - copiar e redistribuir o material em qualquer suporte ou formato - e Adaptar o documento - remixar, transformar, e criar a partir do material - para qualquer fim, mesmo que comercial, desde que cumpra a condição de:

Atribuição: Você deve atribuir o devido crédito, fornecer um link para a licença, e indicar se foram feitas alterações. Você pode fazê-lo de qualquer forma razoável, mas não de uma forma que sugira que o licenciante o apoia ou aprova o seu uso.

[Resumodalicença](#) [Textocompletodalicença](#)