



# GRAPHITE : “Géographie prospective des territoires urbains ”, une démarche participative d’urbanisme de proximité : de l’observation à l’engagement ?

Elisabeth Dorier

## ► To cite this version:

Elisabeth Dorier. GRAPHITE : “Géographie prospective des territoires urbains ”, une démarche participative d’urbanisme de proximité : de l’observation à l’engagement ?. Du partage des sciences à l’engagement citoyen, AMCSTI Association des Musées et centres pour le développement de la Culture Scientifique, Technique et Industrielle, Jun 2022, Strasbourg, France. hal-03968899

**HAL Id: hal-03968899**

**<https://hal.science/hal-03968899>**

Submitted on 1 Feb 2023

**HAL** is a multi-disciplinary open access archive for the deposit and dissemination of scientific research documents, whether they are published or not. The documents may come from teaching and research institutions in France or abroad, or from public or private research centers.

L’archive ouverte pluridisciplinaire **HAL**, est destinée au dépôt et à la diffusion de documents scientifiques de niveau recherche, publiés ou non, émanant des établissements d’enseignement et de recherche français ou étrangers, des laboratoires publics ou privés.

# DU PARTAGE DES SCIENCES A L'ENGAGEMENT CITOYEN

*40 ans de politiques de culture scientifique,  
technique et industrielle*

Congrès de l'Amcsti 2022

Strasbourg  
22, 23 et 24 juin 2022

Parcours 5 - Sciences participatives et citoyennes

Palais Universitaire de Strasbourg, Espace 115 - 23 juin

## GRAPHITE : «Géographie prospective des territoires urbains », une démarche participative d'urbanisme de proximité : de l'observation à l'engagement ?

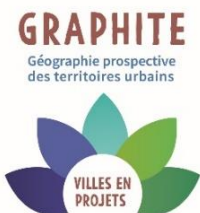
Elisabeth DORIER, géographe, Professeure des Universités

Aix Marseille Univ, IRD, LPED, Marseille, France

[elisabeth.dorier@univ-amu.fr](mailto:elisabeth.dorier@univ-amu.fr) - <https://graphite.lped.fr>

Congrès [AMCSTI](#) 2022 : Association des Musées et centres pour le développement de la Culture Scientifique,  
Technique et Industrielle

GRAPHITE, une démarche de recherche action en géographie, impliquant l'Université d'Aix Marseille et des établissements de toute la région Sud 2015-2022



# GRAPHITE – les jeunes et la ville

## « Géographie prospective des territoires urbains »

Conception à l'initiative du LPED (AMU) dans le cadre du ***partenariat Région-Université***  
***les Fabriques de la Connaissance, 2015-2021***

Relance en 2022-2023 dans le cadre des *Cités Éducatives de Marseille* avec *La ManuFabrik*

coordination et direction scientifique :

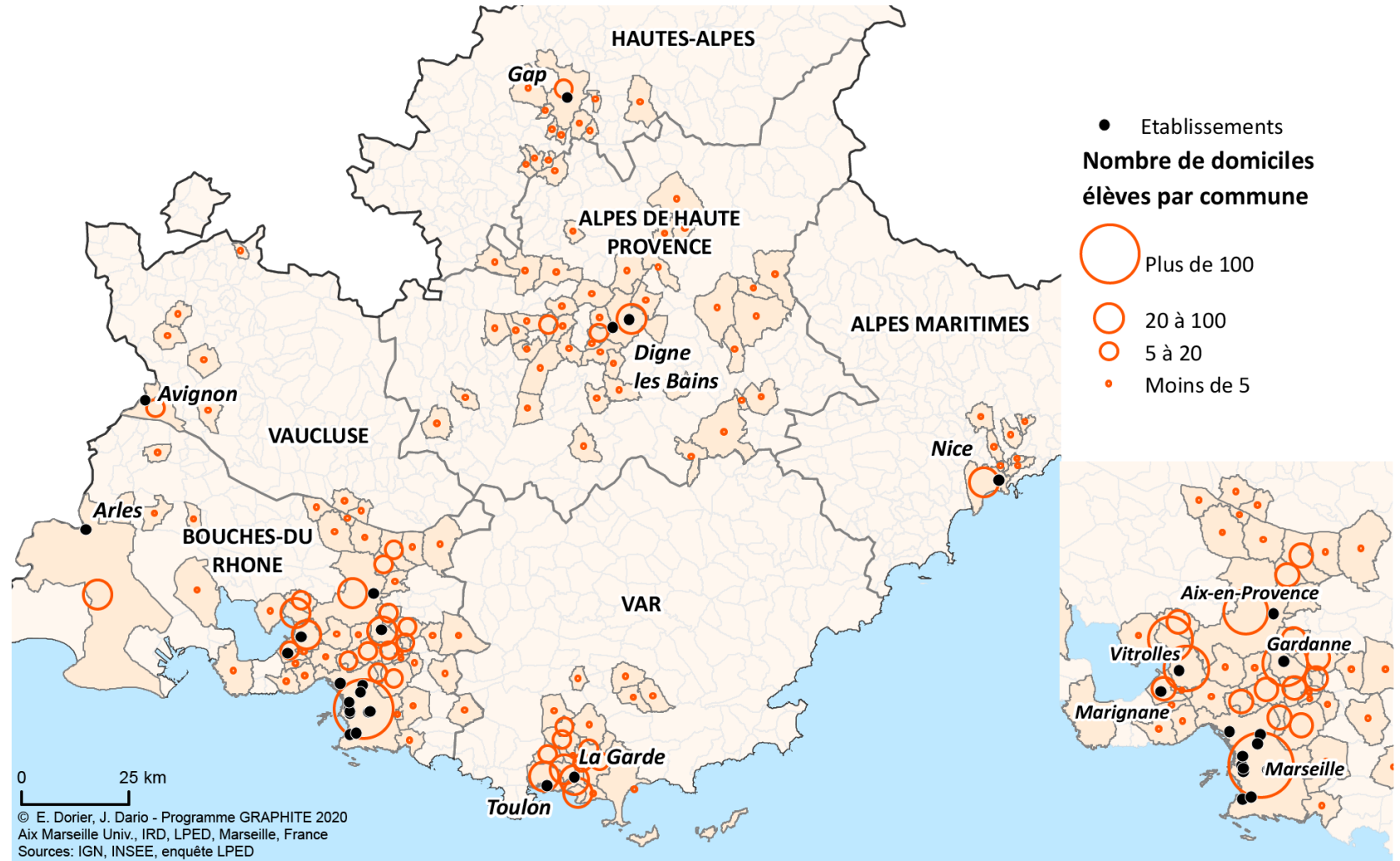
Elisabeth DORIER, Professeur de géographie, LPED, Aix-Marseille Université



# 2015-2021 : Expérimentation d'un projet de recherche action régional dans le cadre scolaire.

Etablissements enquêtés et domiciliation des élèves par commune (2016-2019)

- 5 années de projet à l'échelle régionale. 19 établissements, Chaque année 600 élèves de 14-17 ans (3<sup>ème</sup>, 2<sup>de</sup> et 1<sup>ère</sup>), la moitié à Marseille
- Co-financement AMU/ Rectorat/ Région : *AAP les Fabriques de la connaissance*
- Focus sur Marseille : 8 établissements impliqués



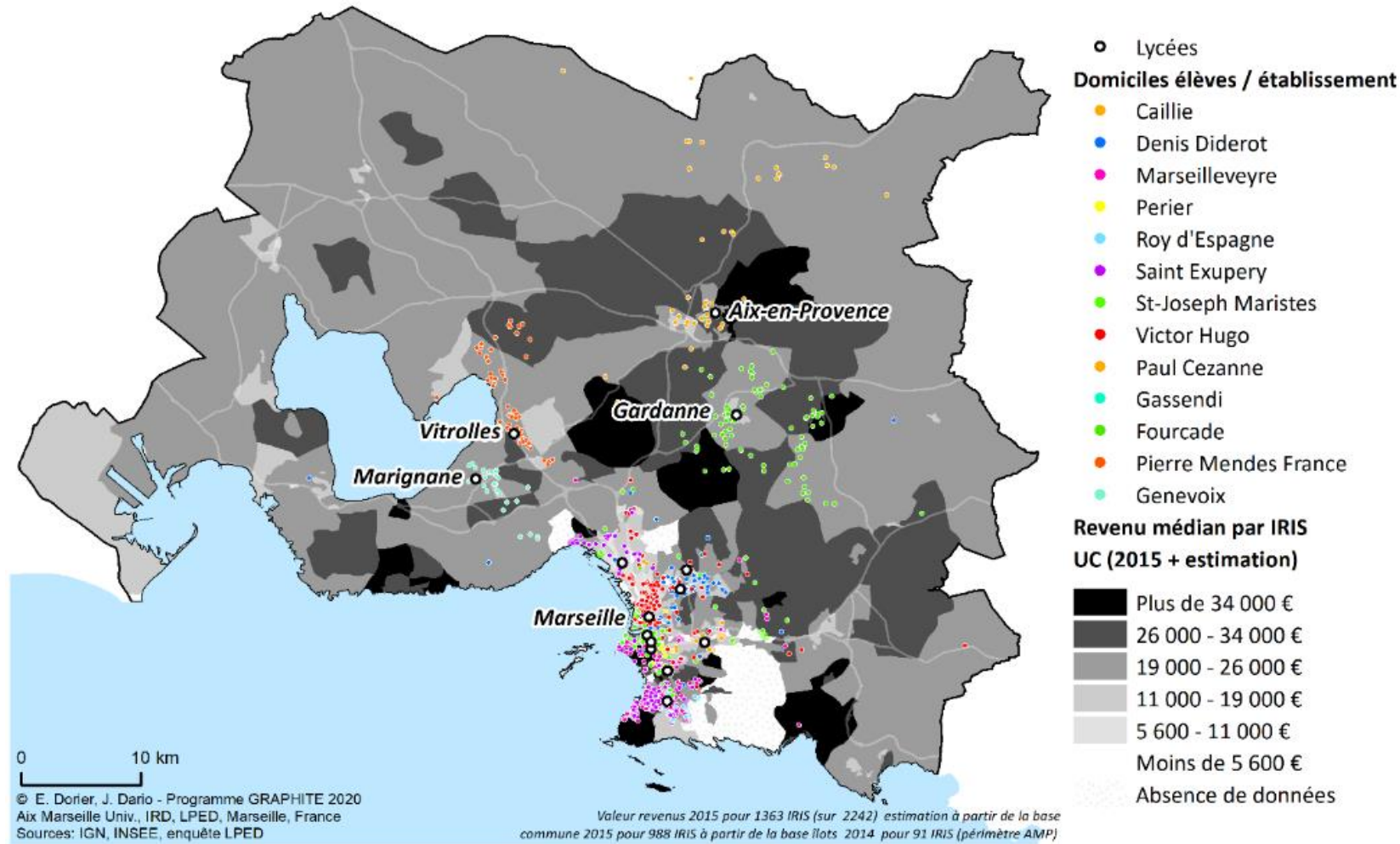
# Des objectifs universitaires « socialement engagés »

---

- **« Explorer la ville »** à travers le regard de lycéens de 14 à 17 ans : leurs espaces vécus, leur expertise d'usage, leurs apports à la connaissance des territoires
- **Recherche collaborative** : démarche associant chercheurs, enseignants, jeunes, habitants, acteurs de la politique de la ville. ([LPED, Institut OSU Pytheas](#))
- **Méthodologie des sciences géographiques** (observation, enquête, diagnostic territorial, cartographie, prospective, argumentation)
- **Articulation avec les questions de recherches urbaines menées au LPED :**
  - Fragmentation des espaces urbains et des territorialités d'habitants, selon âges, genre, revenus ...
  - Territoires et qualité de vie : accès à la nature, aux équipements, aux mobilités, inégalités environnementales, résilience urbaine.
- **Ouverture des jeunes et leurs enseignants, en lien avec les programmes scolaires de [collège](#) et lycée, aux enjeux citoyens de l'urbanisme « durable » et de la ville « inclusive ».**

# Des jeunes de tous contextes sociaux – focus sur Aix Marseille Provence

## Domiciliation des élèves enquêtés (2016-2019) et niveaux de revenu - Aix-Marseille-Provence

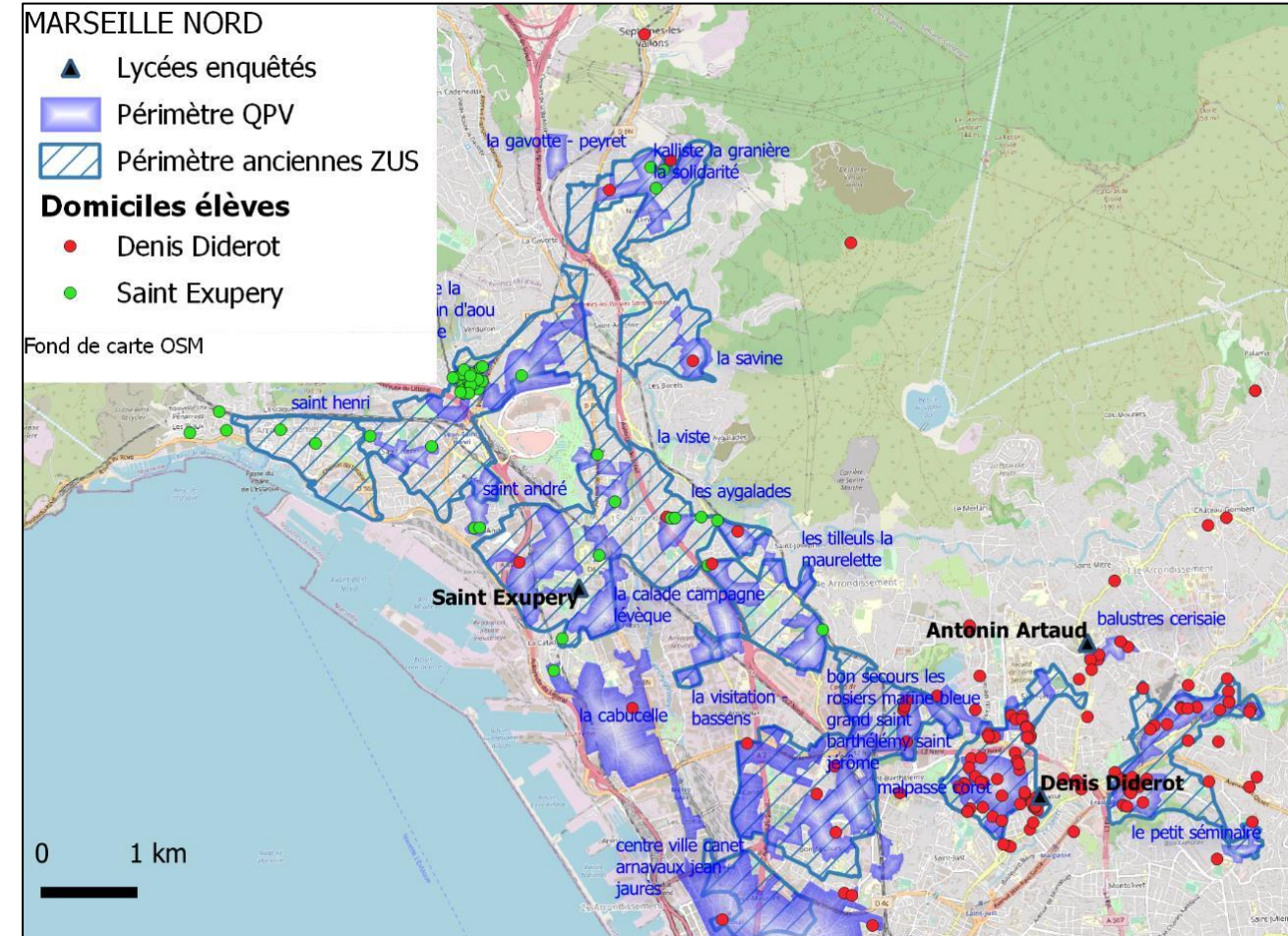




# 2022-2023, insertion dans le dispositif Des *Cités Éducatives* de Marseille



# 2022: relance ciblée dans les Quartiers Politique de la Ville (QPV) du nord de Marseille

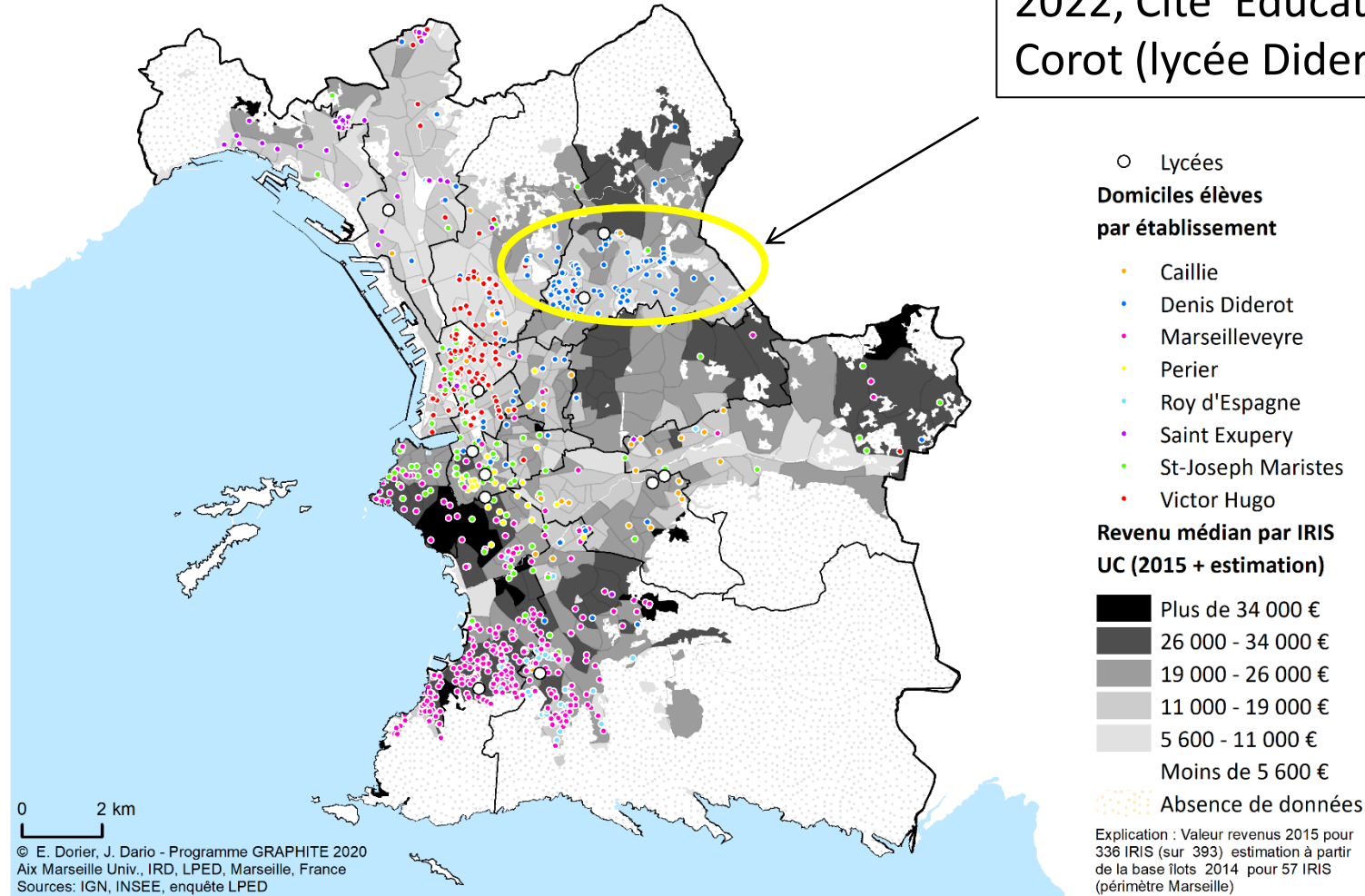


E.Dorier (dir), J.Dario, M.Lecoquierre, 2021, « [Les jeunes et la ville en région Provence-Alpes-Côte d'Azur](#) », Aix Marseille » Université, LPED, Rapport pour l'AAP les Fabriques de la Connaissance, région PACA, 259 p

# Domiciles des élèves impliqués à Marseille et niveaux de revenus

Domiciliation des élèves enquêtés (2016-2019) et niveaux de revenu

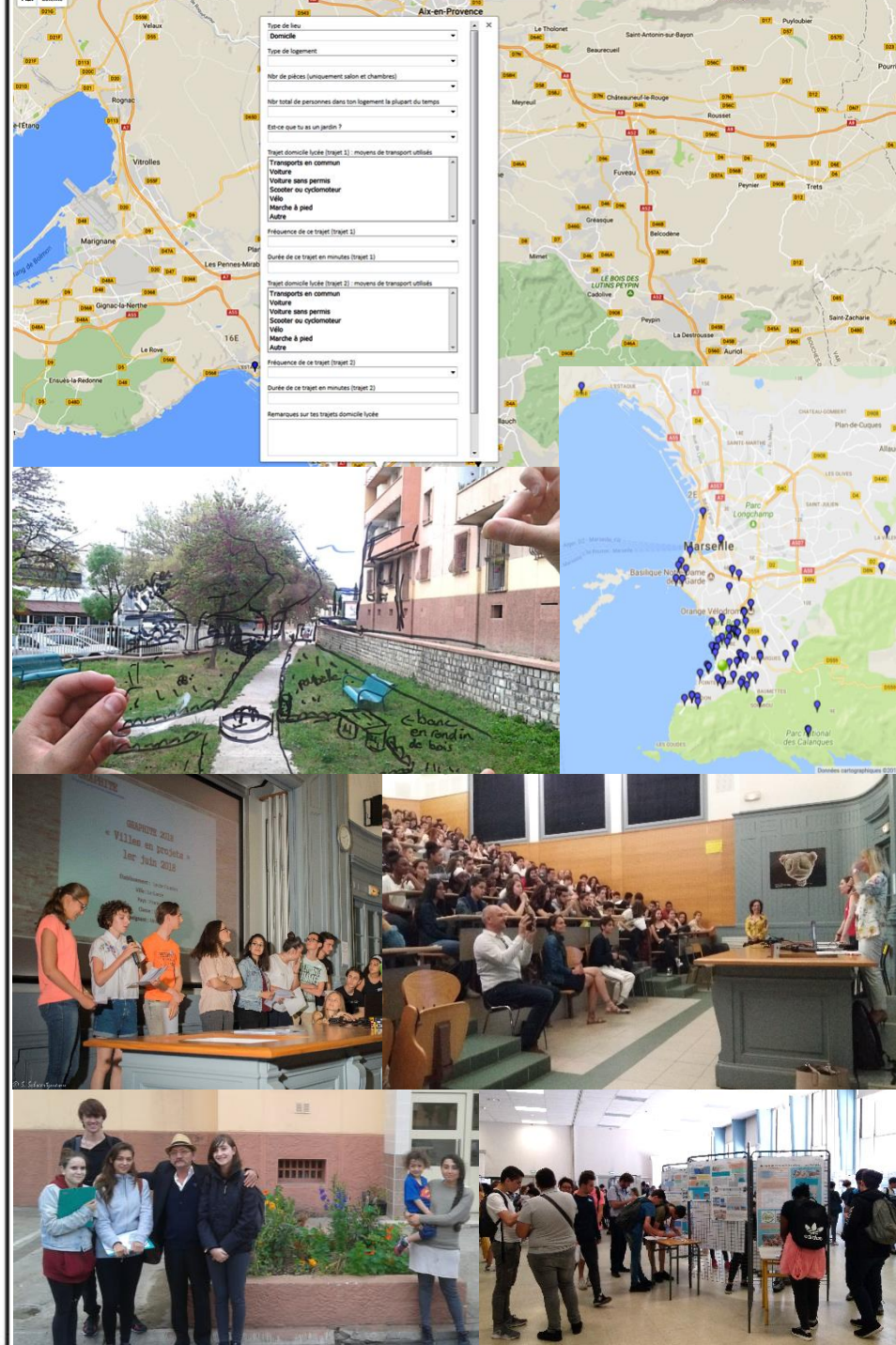
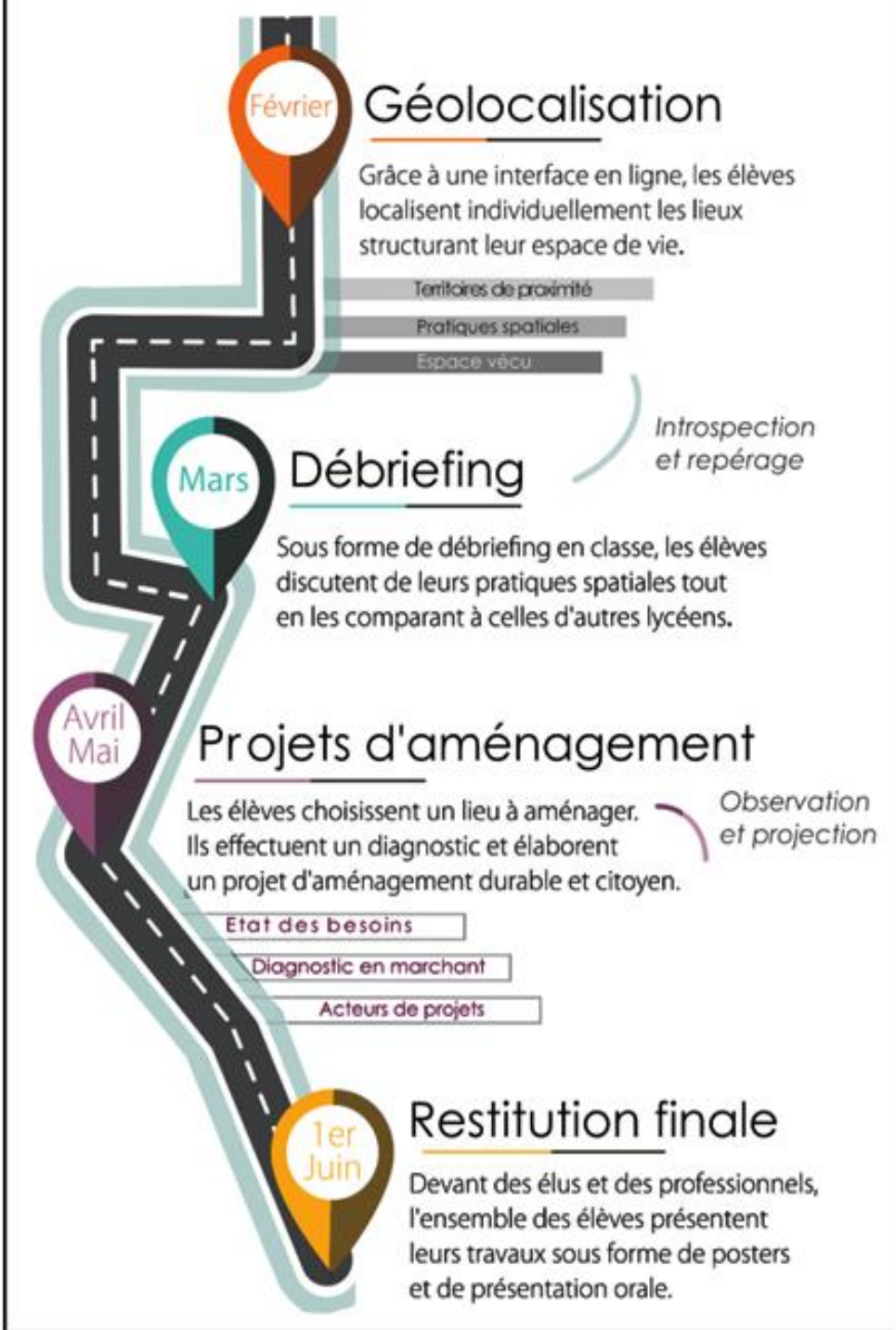
2022, Cité Educative Malpassé  
Corot (lycée Diderot)



E.Dorier (dir), J.Dario, M.Lecoquierre, 2021, « [Les jeunes et la ville en région Provence-Alpes-Côte d'Azur](#) », Aix Marseille » Université, LPED, Rapport pour l'AAP les Fabriques de la Connaissance, région PACA, 259 p

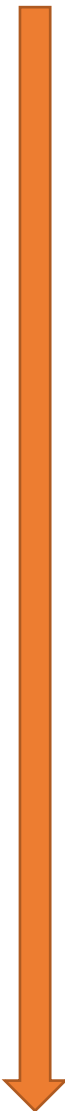
Une démarche de géographie active, arrimée à  
des méthodes scientifiques, durant le temps  
scolaire







# ETAPES

- 
1. Géolocalisation individuelle des lieux de vie  
(questionnaire sur interface cartographique)
  2. Débriefing. Réflexions collectives et discussions  
Choix de lieux à aménager et thèmes par équipe
  3. Diagnostic territorial
    - Recherche documentaire sur les territoires
    - Visites de terrain, visites par les classes pour les enseignants, chercheurs et professionnels
  4. Elaboration d'un projet argumenté avec support visuel
  5. Communication et diffusion publique des travaux des élèves

[Cliquez pour suivre les étapes de travail des classes et leurs réalisations en 2019](#)

Etape 1. Identification/évaluation de lieux via une web-cartographie couplée à un questionnaire anonyme

# Etape 1. Identification/évaluation de lieux de vie via une cartographie couplée à un questionnaire anonyme

file:///C:/Users/Elisab/Desktop/Marseille/App/GraphiteUzr.htm

Rechercher

Plan Satellite

Entrer une adresse

Aix-en-Provence

Montagne Sainte-Victoire

Le Tholonet

Meyreuil

Rousset

Furueu

Gréasque

Belcodène

Peynier

Trets

Marignane

Les Pennes-Mirab

Gignac-la-Nerthe

Le Roze

Ensaies-la-Redonne

SAINT-JULIEN

Données cartographiques ©2017 Google Conditions d'utilisation Signaler une erreur cartographique

Type de lieu  
Domicile

Type de logement

Nbr de pièces (uniquement salon et chambres)

Nbr total de personnes dans ton logement la plupart du temps

Est-ce que tu as un jardin ?

Trajet domicile lycée (trajet 1) : moyens de transport utilisés

Transports en commun

Voiture

Voiture sans permis

Scooter ou cyclomoteur

Vélo

Marche à pied

Autre

Fréquence de ce trajet (trajet 1)

Durée de ce trajet en minutes (trajet 1)

Trajet domicile lycée (trajet 2) : moyens de transport utilisés

Transports en commun

Voiture

Voiture sans permis

Scooter ou cyclomoteur

Vélo

Marche à pied

Autre

Fréquence de ce trajet (trajet 2)

Durée de ce trajet en minutes (trajet 2)

Remarques sur tes trajets domicile lycée

Cliquez pour tester une version archivée de l'application

Collecte d'un corpus de 18650 lieux de vie cartographiés et décrits entre 2016 et 2019 par des lycéens.

Espaces vécus des jeunes, lieux de pratiques, expériences et représentations en termes d'habiter, de mobilités quotidiennes, d'activités extrascolaires et extra-domiciliaires.

Etape 2 : Echanges et débats sur les espaces de vie, lieux fréquentés par les jeunes. Choix de lieux de projets.

# Approches qualitatives à partir de la cartographie

---

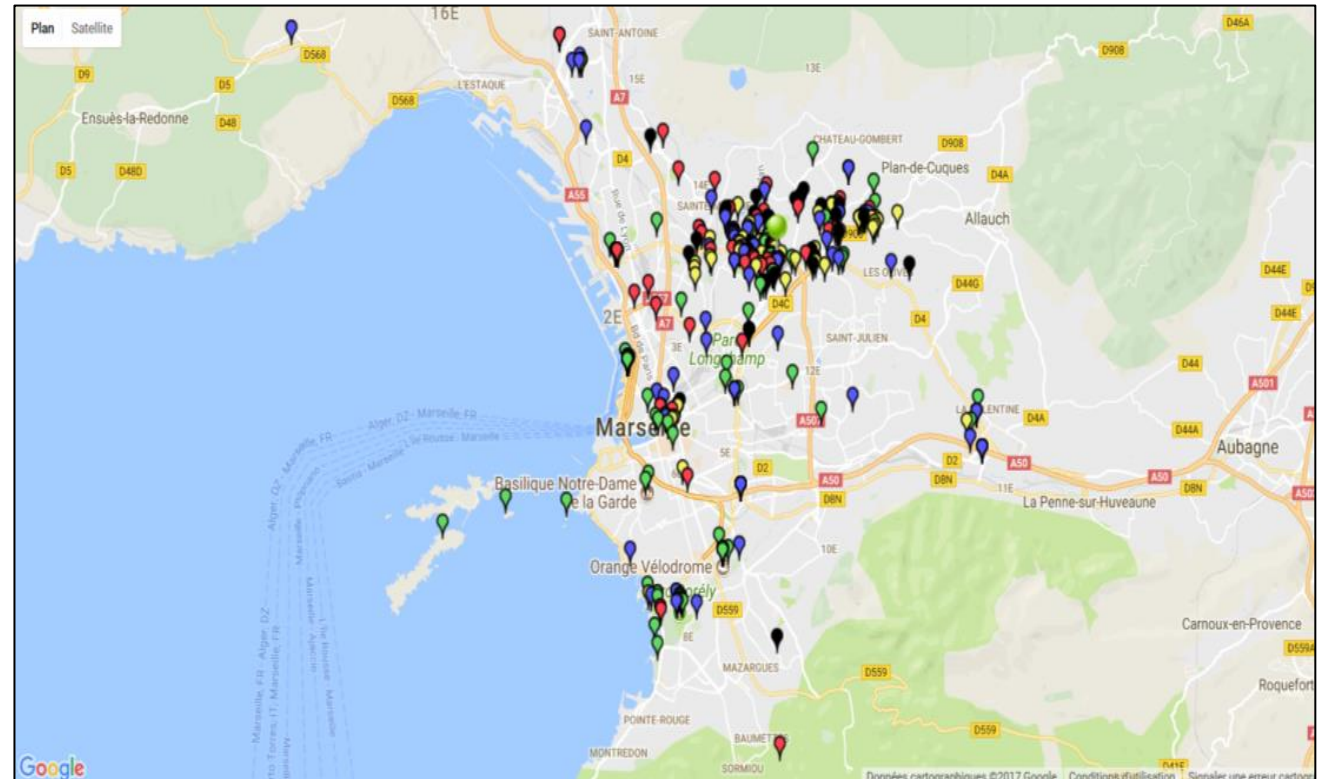
- **Argumentation et controverse : débattre à partir de la cartographie**
- Les « **territoires vécus** » **individuels et collectifs** sont « objectivés », replacés dans leurs contexte urbains et soumis à **débats**
- Débats à partir de la cartographie participative individuelle : **support d'analyses collectives, outil de déconstruction des pratiques et représentations territoriales**
- **Idées d'aménagements** souhaités, idées de lieux à changer radicalement, projets... capacité à se projeter, capacité à « aspirer » (Cf. Appadurai)
- → étape suivante : expérience partagée du **parcours commenté collectif (sortie de terrain)**: passer de l'espace abstrait et ses lieux aux **territoires perçus et pratiqués**.

# Débats en classe à partir des cartes numériques produites par les élèves

- Observation
- Commentaires sur les « territoires » des classes
- Choix débattu de lieux et de thématiques de projets à prioriser et étudier par groupe
- Régulation entre pairs, et arbitrage de l'enseignant
- Identification collective de lieux de diagnostics et projets

[Cliquez pour visualiser plus de cartes supports de débats](#)

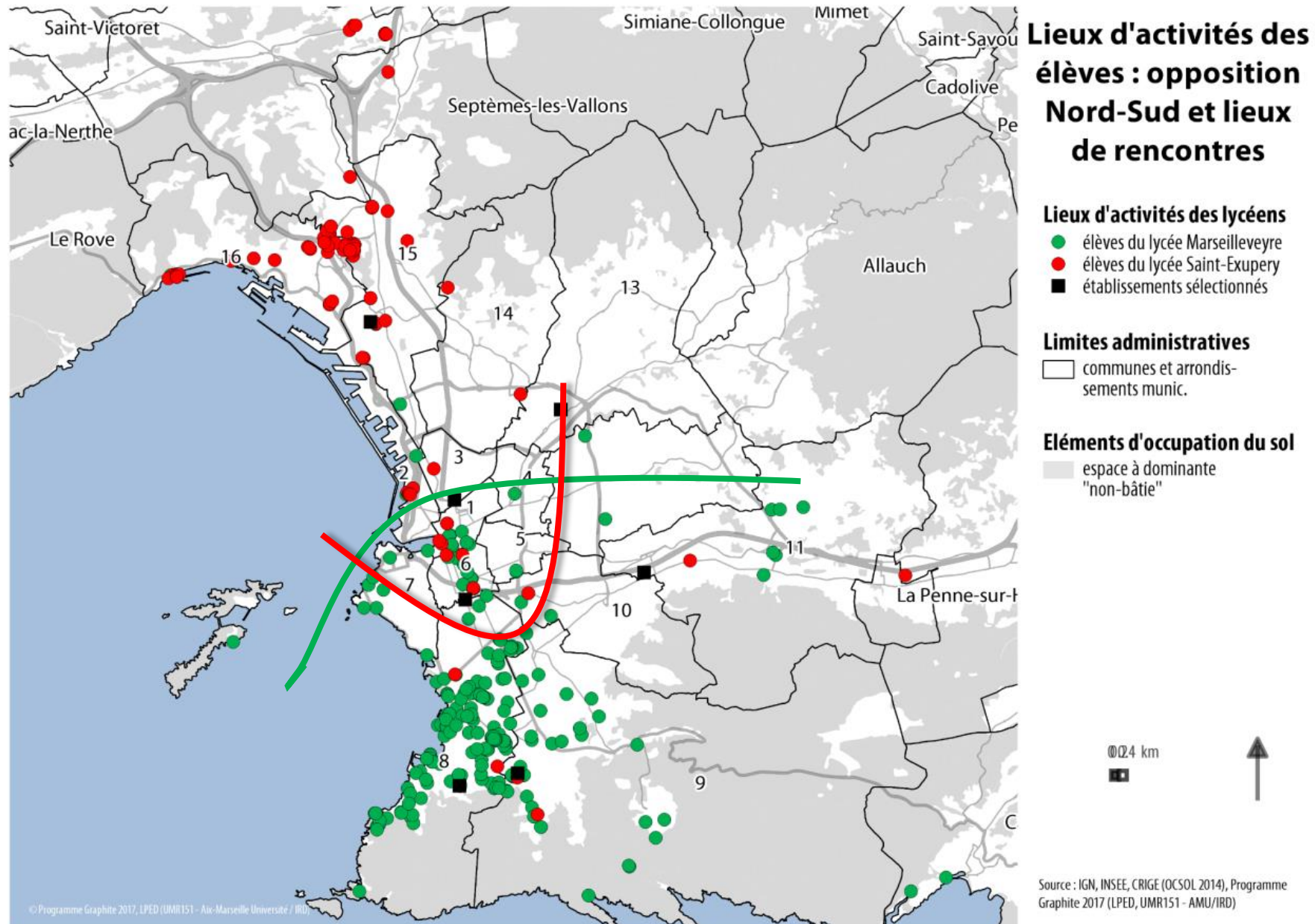
**Visualiser ensemble, la totalité des lieux de vie d'une classe** (domiciles, lieux fréquentés et connus, lieux jugés « à aménager »)



Exemple: Diderot, 2<sup>nd</sup>e 4



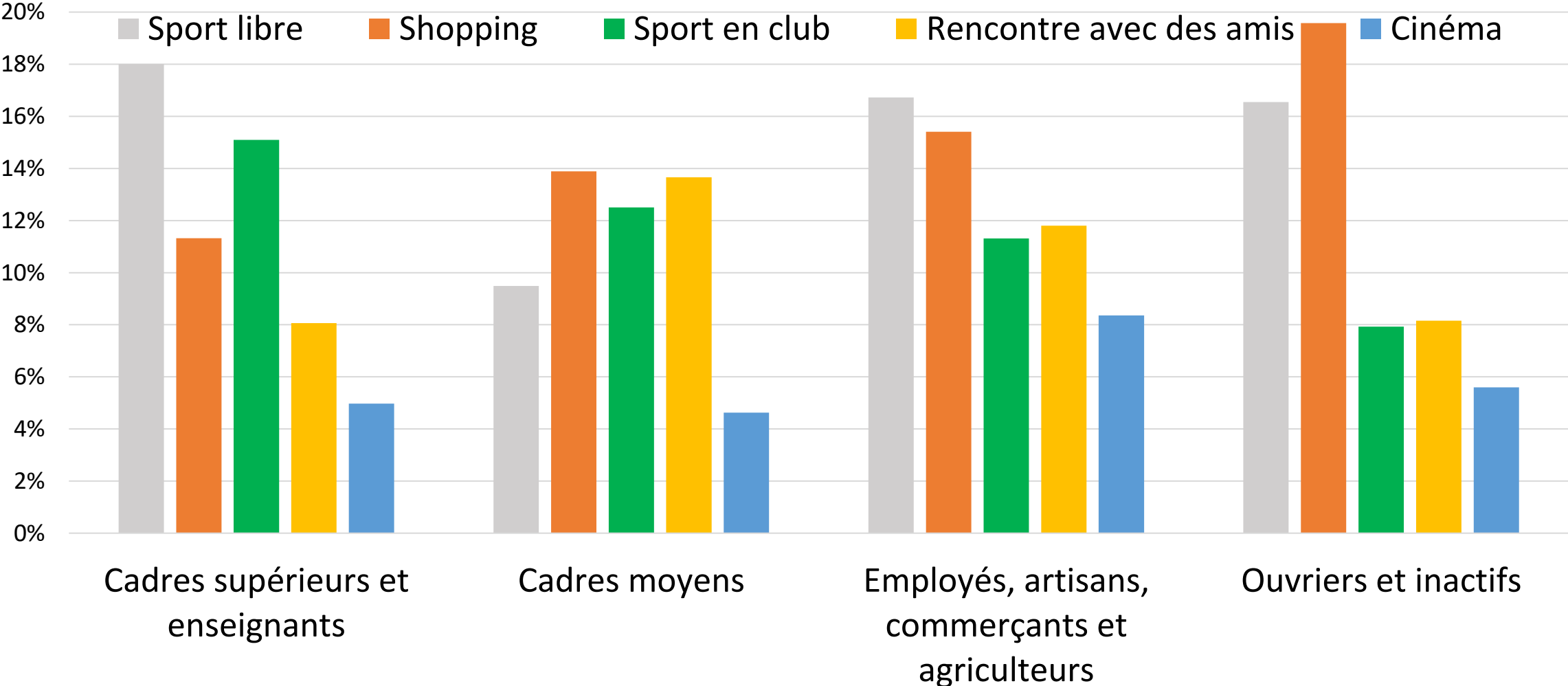
# Comparaison des lieux d'activités (déclarés) de deux lycées





# Lien entre activités des élèves et contexte socio-économique : échanges avec les jeunes sur leurs propres réponses aux questions

Les 5 loisirs les plus déclarés par les élèves selon leur appartenance socio-économique



# Analyses des réponses d'élèves : l'accès aux activités sportives

## SHOPPING : UNE OCCUPATION DE LOISIR POPULAIRE PAR DÉFAUT ?

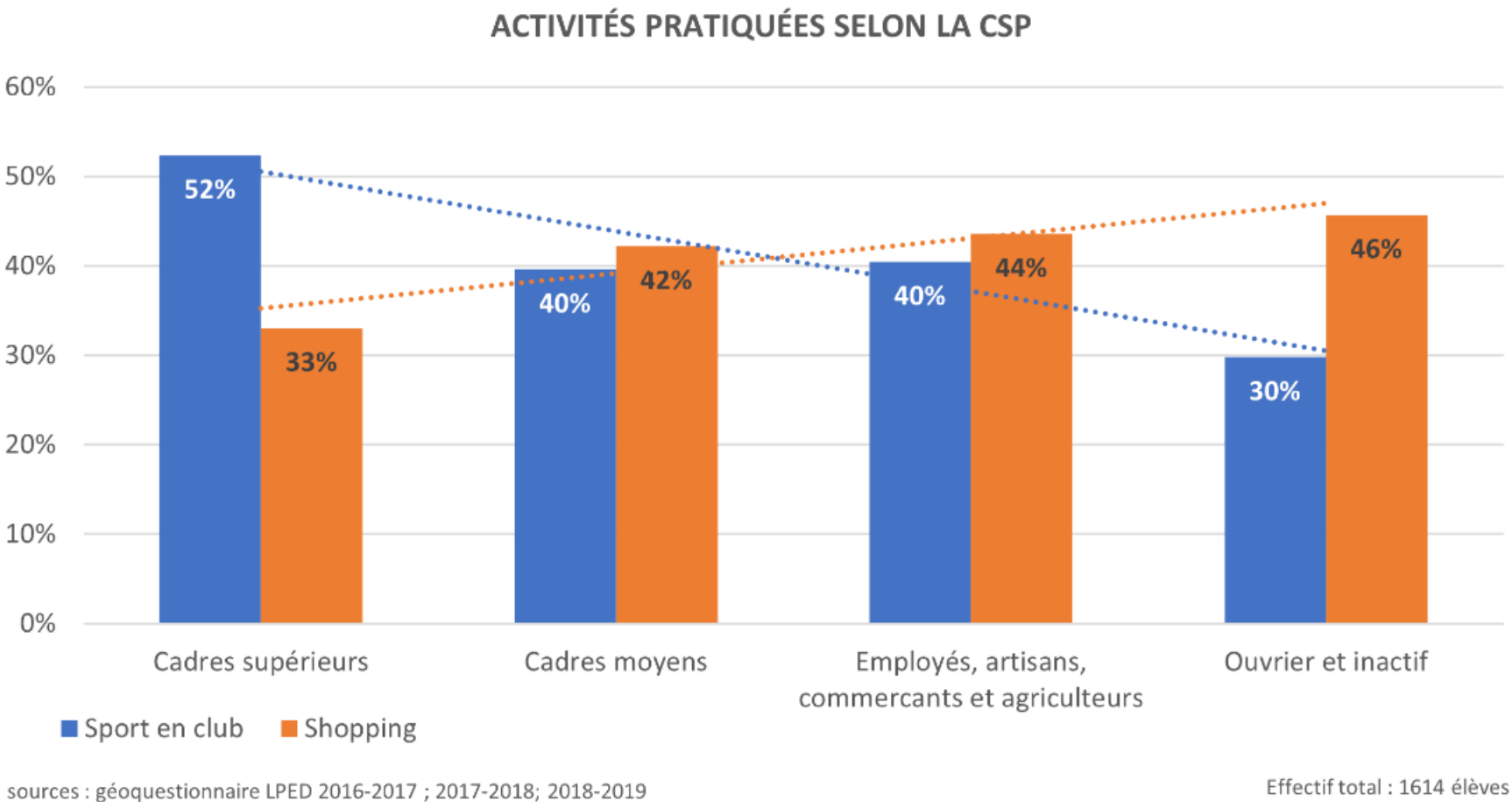
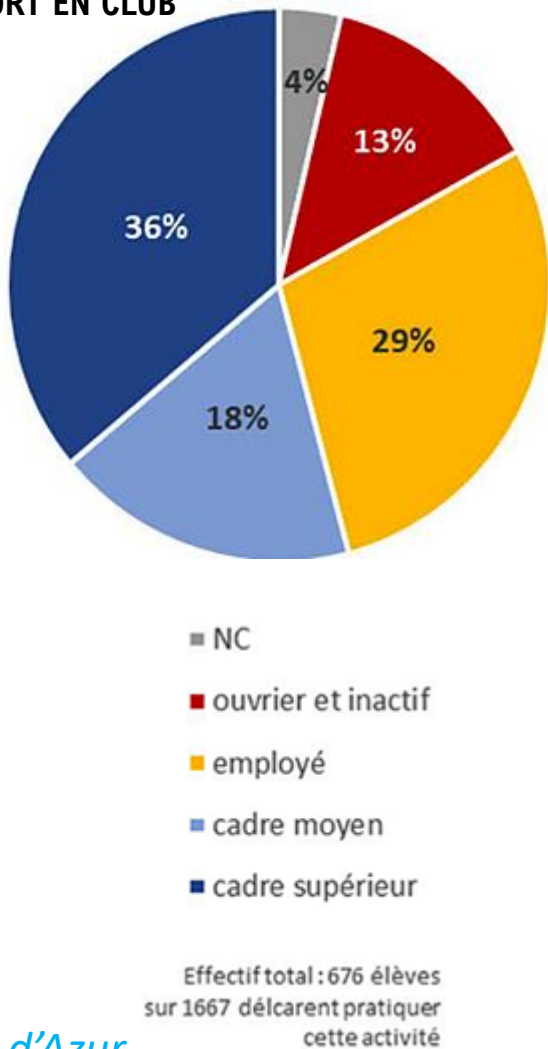
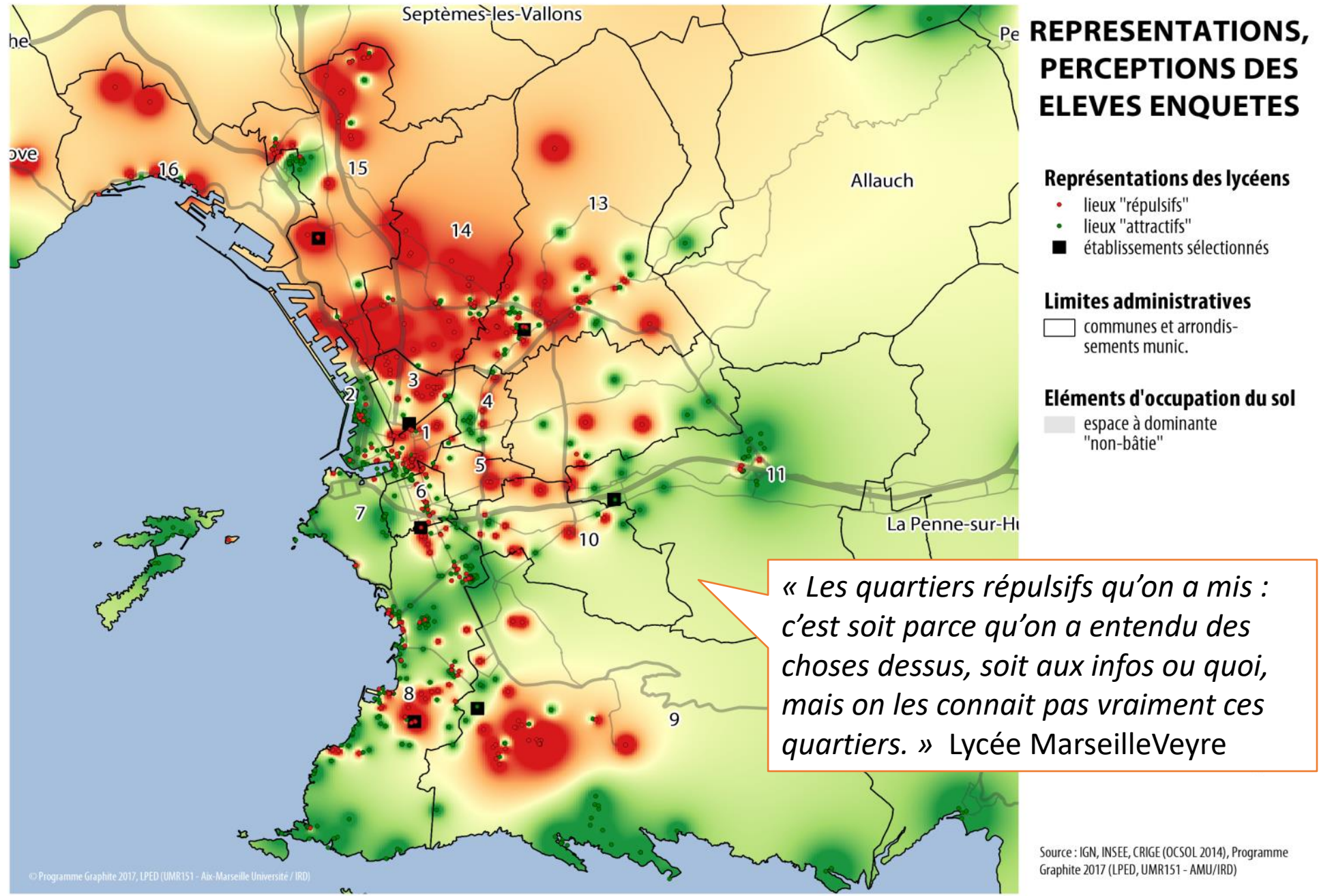


Figure 26. Sport en club et shopping, activités des lycéens selon la CSP des parents, p. 71

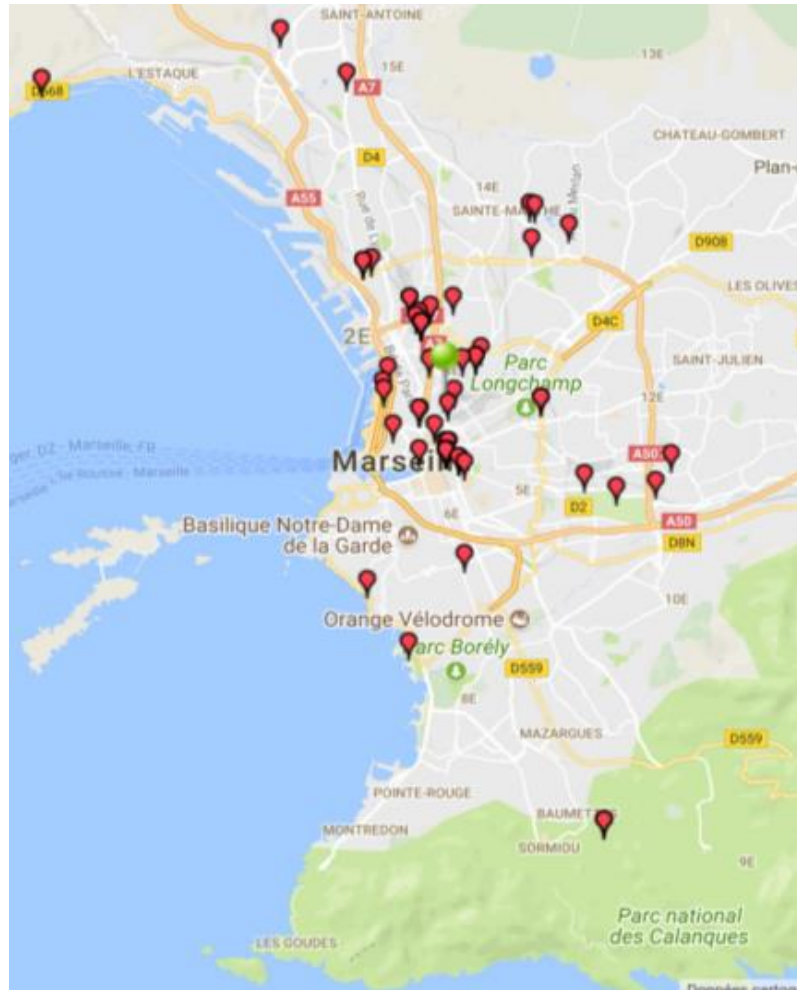
## PROFIL DES ÉLÈVES PRATIQUANT DU SPORT EN CLUB



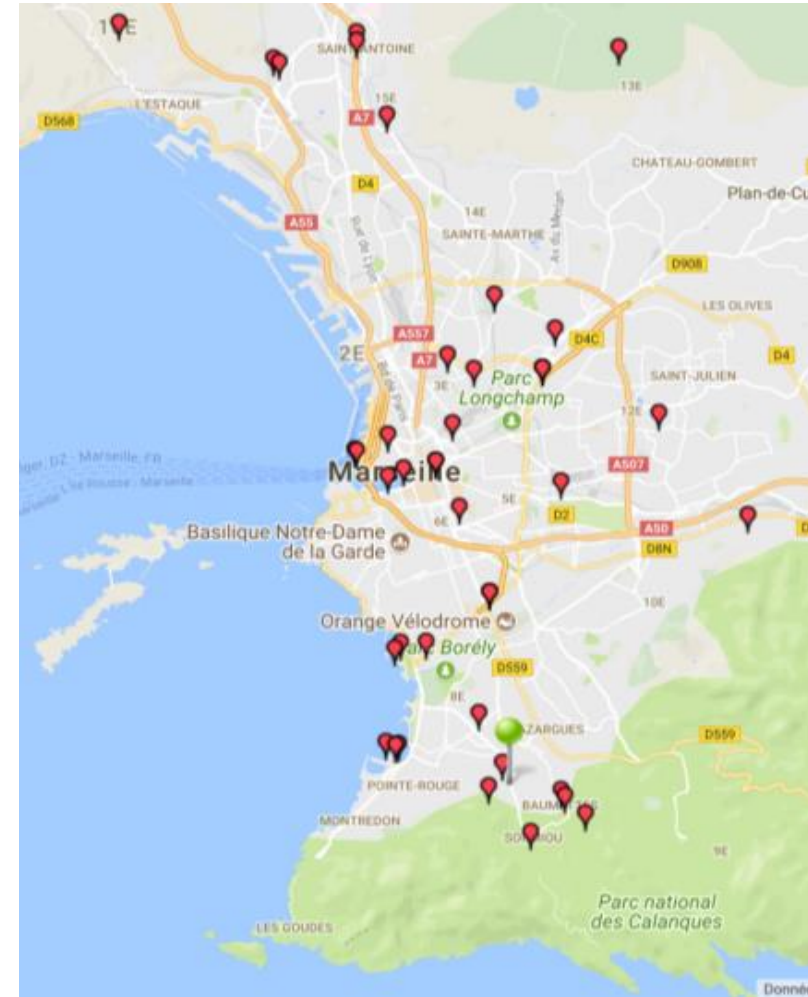
# Analyses des représentations : lieux « attractifs » / « répulsifs »



Lieux connus et « représentés » comme répulsifs  
→ *commenter, argumenter, appréhender les différences entre établissements*



Lieux répulsifs, Victor Hugo – 2<sup>nd</sup>e 9



Lieux répulsifs, Roy d'Espagne – 3<sup>ème</sup> C



# Représentations et stigmates débattus en classe. Exemple : Débats sur les représentations des « quartiers nord » de Marseille

*« Les quartiers répulsifs qu'on a mis : c'est soit parce qu'on a entendu des choses dessus, soit aux infos ou quoi, mais on les connaît pas vraiment ces quartiers. »*  
Lycée Marseilleveyre

*« Les gens se basent surtout sur les clichés et sur la peur aussi et pas du tout si ils sont déjà allés dans le quartier et s'ils ont eu une notion de répulsion »* Lycée Victor Hugo

*« Les médias sont trop fort pour nous raconter des histoires, il y a trop d'exagération ! »* Lycée Diderot

*« Les gens regardent BFMTV ou « enquête d'action » sur W9, pas étonnant ! »* Lycée Saint-Exupéry

- Choix parmi les lieux localisés comme étant « à aménager »
- Choix issu de débat et compromis entre élèves et avec enseignants
- Thématique du diagnostic et du projet : prendre conscience des « valeurs » et critères
- Diagnostic et projet sous forme de livret, poster, vidéo



name

1. Parc Palama

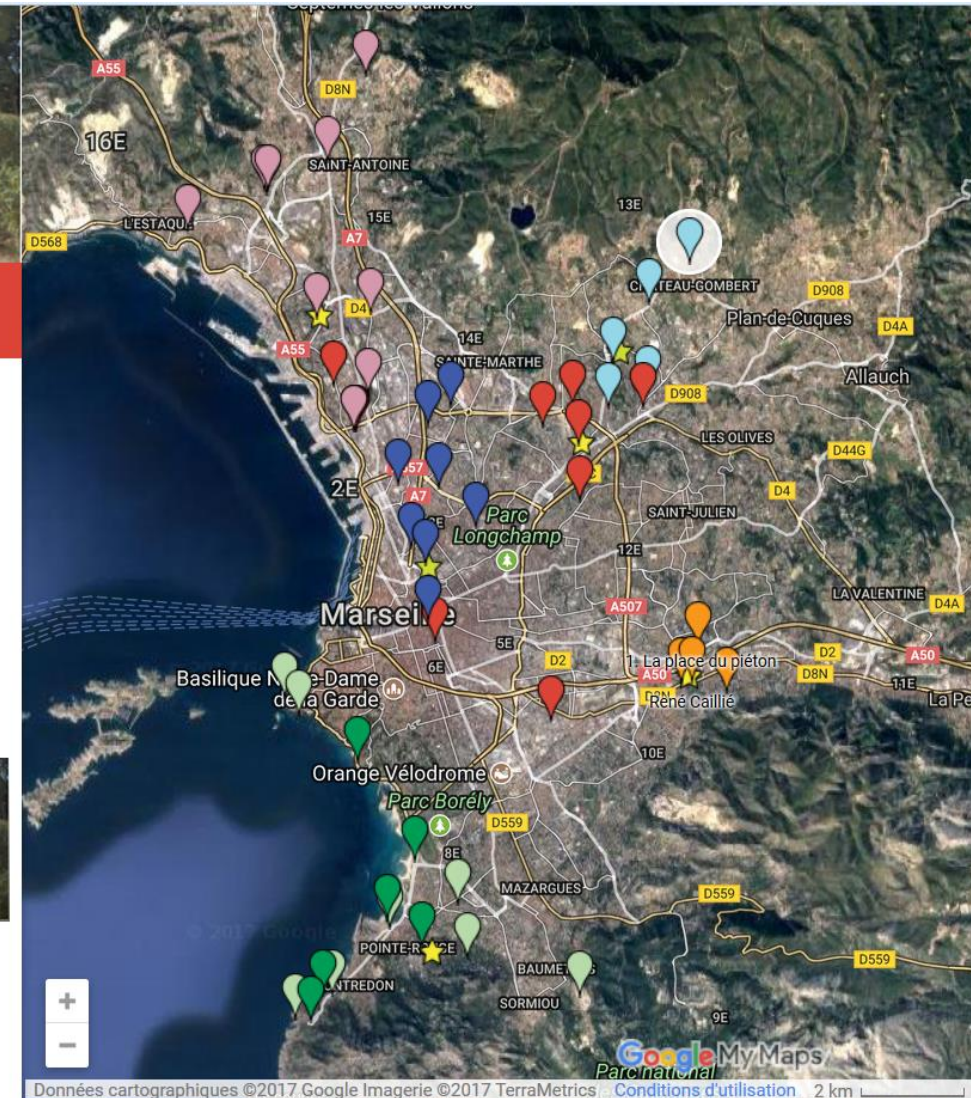
description

Diagnostic des élèves : petit parc public, peu mis en valeur, équipement vieillissant, pas loin du centre historique de Château Gombert.

Projet des élèves: connecter le parc avec d'autres espaces verts pour former une "chaîne" de parcs publics de proximité.



[Cliquez pour visualiser les lieux de projets 2016-2020 et télécharger les posters](#)

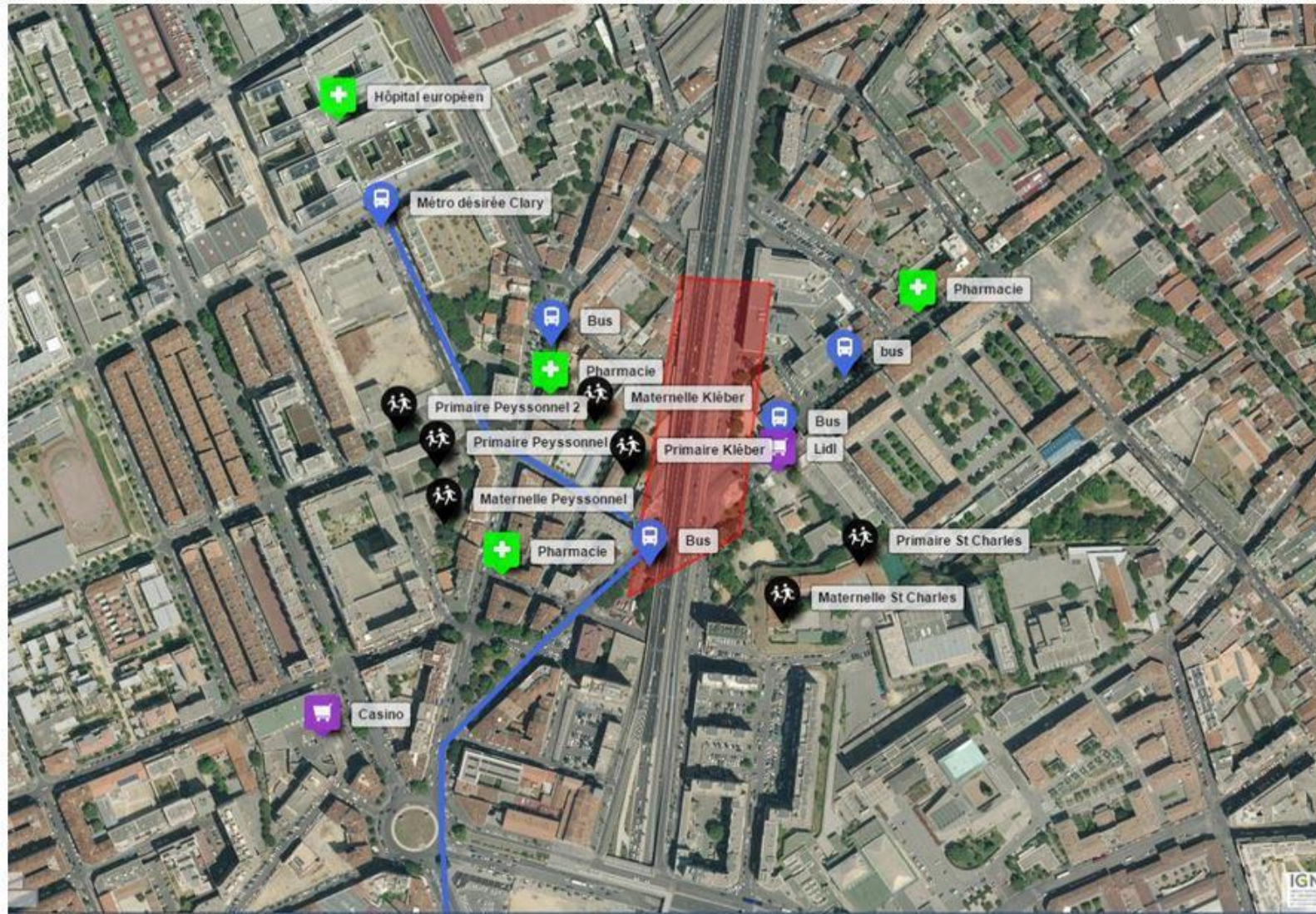


Etape 3 : Dresser un portrait de contexte -  
établir un bref diagnostic de territoire pour un  
projet



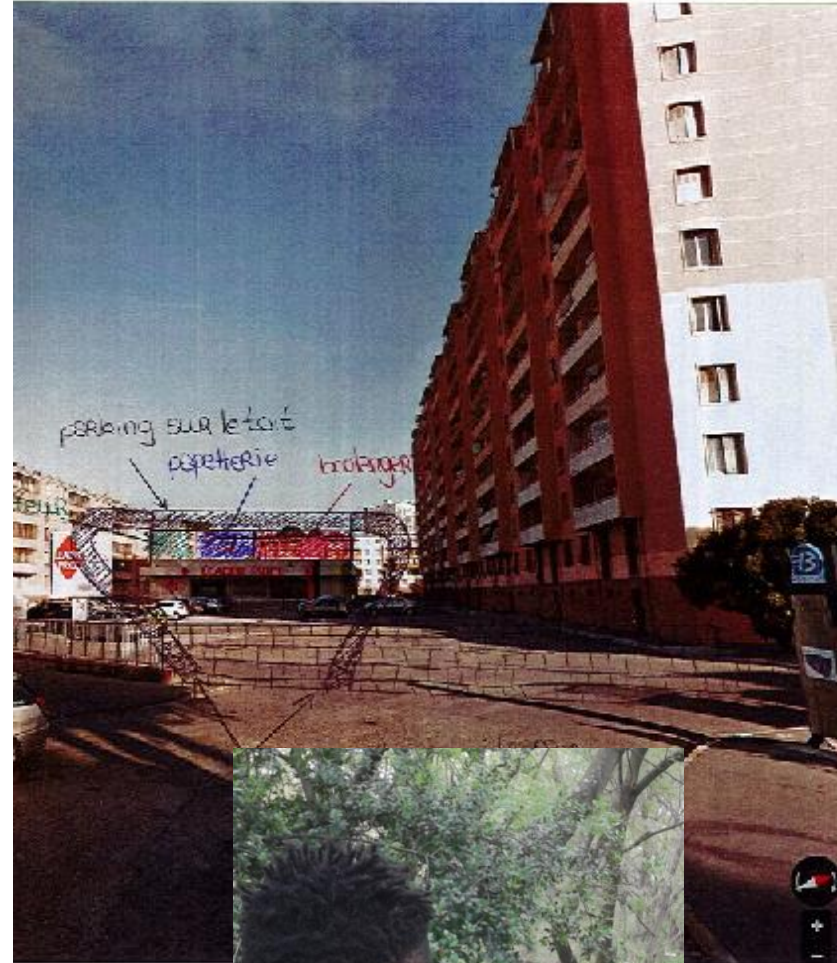
# EMPLACEMENT

Situé dans le 3ème arrondissement de Marseille, cet endroit a beaucoup de **potentiel**. Il est entouré de nombreuses **habitations** et de quelques **commerces**.





# Relevés de terrain





# Entretiens directs auprès d'habitants et usagers



## Les acteurs interviewés

- 2 professionnels du Centre Socioculturel Del Rio - Le coordonnateur et l'animatrice jardinière
- 5 usagers du jardin partagé (entre 50 et 73 ans / retraités ou demandeurs d'emploi)
- 2 élèves d'une école primaire du quartier participant à des activités sur le jardin avec leur classe (8 ans en CE2 )
- 1 professeur des écoles de la classe de CE2

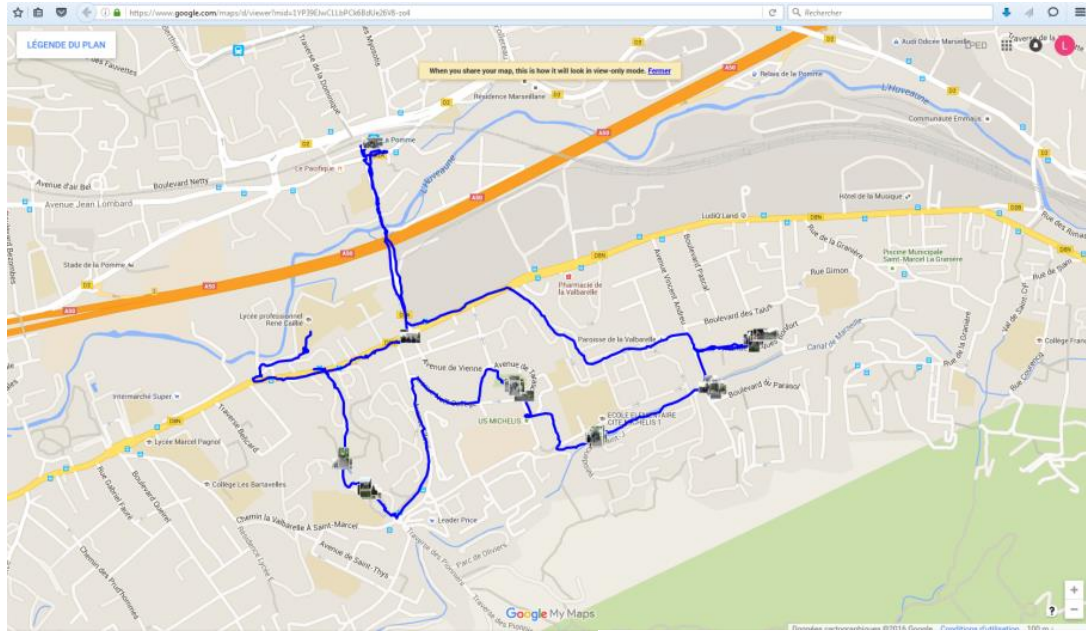


- Profiter des rencontres
- Identifier le statut des interlocuteurs
- Choisir les interlocuteurs

travail réalisé en autonomie mais cadré



# visite collective des lieux/territoires choisis pour projets



- Itinéraire défini à partir des lieux choisis par les jeunes, découverts par leurs enseignants
- Itinéraire géolocalisé et documenté
- Diagnostic participatif « en marchant
- Participation d'acteurs du territoire
- Valoriser l'expertise d'usage et les compétences des habitants et usagers





# Montrer, défendre et argumenter un projet « in situ »



Rénover et désenclaver la cité « la Castellane », proposition d'une voie de tramway, face à une tour en cours de démolition



Re-végétaliser une dalle urbaine, créer un marché alimentaire de circuit court



- Rencontre avec les acteurs du territoires
- Les élèves mis au défi d'argumenter
- Démêler l'écheveau des acteurs/décideurs
- Connaître les opportunités d'expression / participation des habitants

- Argumentation de projet « in situ » devant la classe, des chercheurs, des professionnels de l'urbanisme : objectif, intérêt, valeurs, impacts

## **Etape 4 : Elaboration d'un projet argumenté avec support visuel**

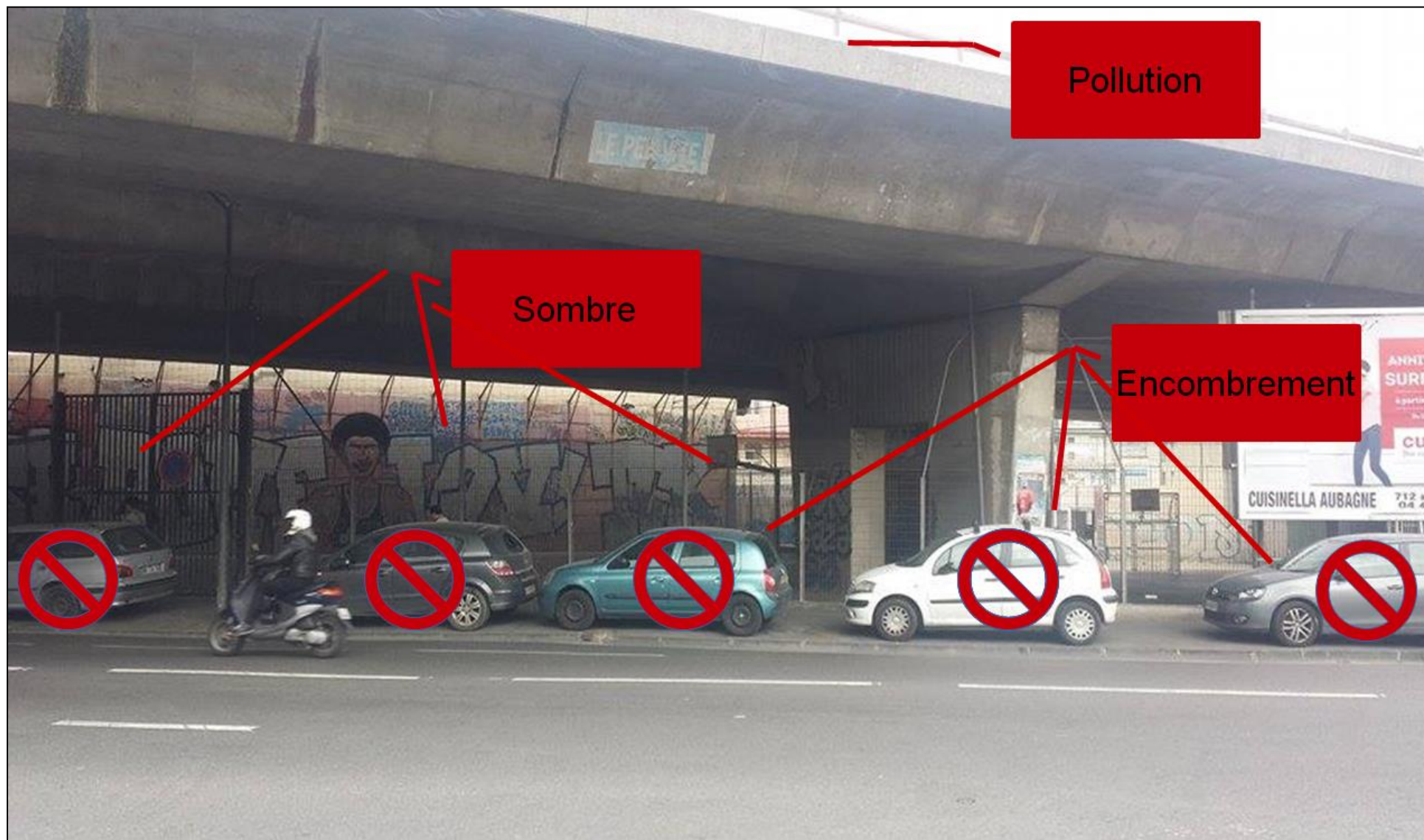


# Exposés et discussions sur les projets dans les classes



Constat	Projet	à faire / conseil
<p>Entre ALdi / HEC de Plombières ⇒ axe de circulation</p> <p>Faiche (industrielle ?) longtemps occupé a été fermé.</p> <p>espace <u>vide</u></p> <p>Voie rapide just à côté</p> <p>Usine abandonnée juste derrière</p>	<p>Groupe Canabac.com</p> <ul style="list-style-type: none"> <li>- Centre de loisir</li> <li>- bibliothèque.</li> <li>Espace avec plusieurs fonctions.</li> <li>- Déterminer usine (?)</li> <li>Utiliser usine</li> </ul>	<ul style="list-style-type: none"> <li>- Noter adresses de bus (accessibilité)</li> <li>- Utiliser ancienne usine ? (cf Faiche BDT)</li> <li>- Trouver les éléments qui composeront cet endroit</li> <li>- Trouver des références (exemples)</li> <li>- Garder autre / espace vert</li> </ul>





Pollution

Sombre

Encombrement

## Diagnostic points positifs



←  
Boulangerie  
Presse-tabac



←  
Pharmacie  
→ Alimentation



## Diagnostic points négatifs



←  
Déchets →



← Cité aux  
alentours



# Motiver les appréciations par des photographies commentées...

## IV – Inconvénients/problèmes



Embouteillages aux heures de pointe !!!

Espace gênant non identifié mais  
pratique pour les automobilistes





# Noter les avis contradictoires, élèves seconde, Marseilleveyre

« Le quartier est très agréable, on peut s'y promener en tranquillité et il n'y a pas de bruit de circulation »

Robert, 83 ans

« Le quartier est loin de tout, on s'y ennue, il n'y a que des vieux »

Luca, 13 ans

# Choisir et présenter des extraits d'entretiens

**Transcrire :** bien noter les paroles exactes des interviewés

A photograph of a group of people, mostly older adults, working in a garden. They are engaged in various activities like digging, weeding, and planting. The scene is outdoors with trees and a fence in the background. The text is overlaid on the image in a white, sans-serif font.

« Nous avons élargi notre cercle de connaissances, nous prenons du temps libre pour venir discuter. Nous avons fait quatre repas depuis la création du jardin dont un barbecue avec trente personnes où nous cuisinons les légumes du jardin. »

(2 retraités, 67 ans)

« ...j'ai créé des liens d'amitié avec les jardiniers, notamment pendant les réunions sur le fonctionnement du jardin »

(Chercheur d'emploi, 50 ans)

« Depuis que j'ai accès au jardin, je participe à des sorties et j'aide à créer de nouvelles activités au centre socioculturel »

(retraité, 66 ans)

# Scénariser les réflexions et les propos des enquêtés

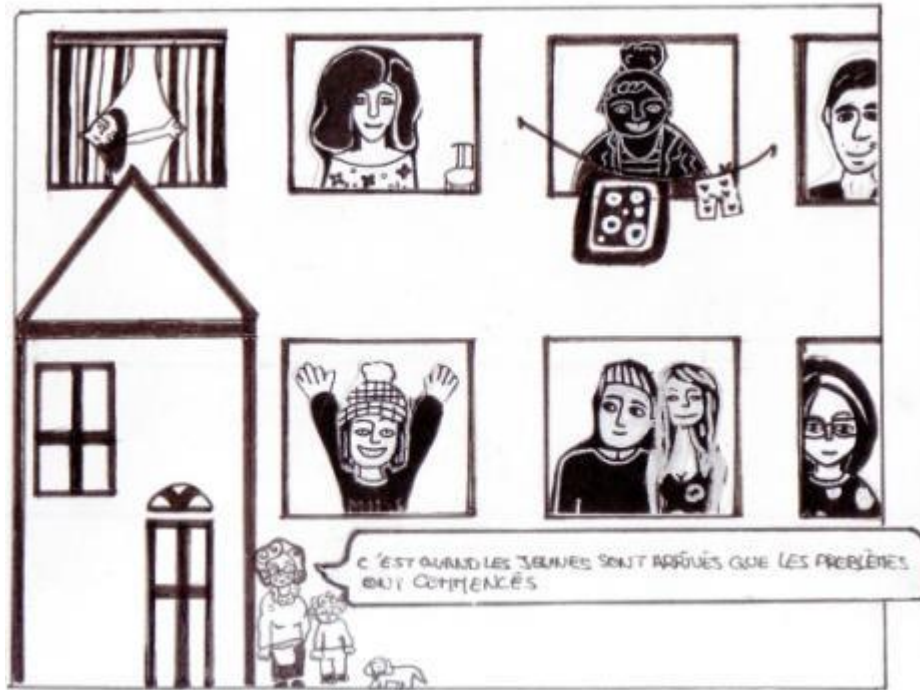
Travail d'élèves de seconde

enquête directe géographique + travail d'arts plastiques appliqués

A partir d'un scénario autour du thème de la RENCONTRE, les élèves ont réalisé une mini séquence de 18 images : personnage(s), décor, accessoires ont été traités à la manière de Zeina Abirached.







Travail d'élèves de seconde  
enquête directe  
géographique + travail d'arts  
plastiques appliqués

<http://www.jeunes.ird.fr/villes-en-questions/groupe/lycee-diderot-2//>

**MME RICHARD**  
HABITE LA RÉSIDENCE  
"DOMAINE DU PARC". LA  
CINQUANTAÎNE, LES CHEVEUX  
GRIS ET UN PEU RONDE, ELLE  
VIT AVEC SA SŒUR, SON  
NEVEU ET SON GROS CHAT  
"NEIGE". ELLE NOUS  
INTERPELLE AU MOMENT  
OÙ NOUS ÉTIIONS PRÊTES  
À RENONCER.

ON EST BIEN ICI, C'EST  
TRÈS CALME, ON EST  
EN SÉCURITÉ.

JE N'AI PAS DE  
VOITURE. JE NE  
SORS PAS AILLEURS.

DU COUP JE ME SENS  
UN PEU...  
**CLAUSTROPHOBIE**

## **Etape 5 : Communications et diffusions des travaux des élèves**

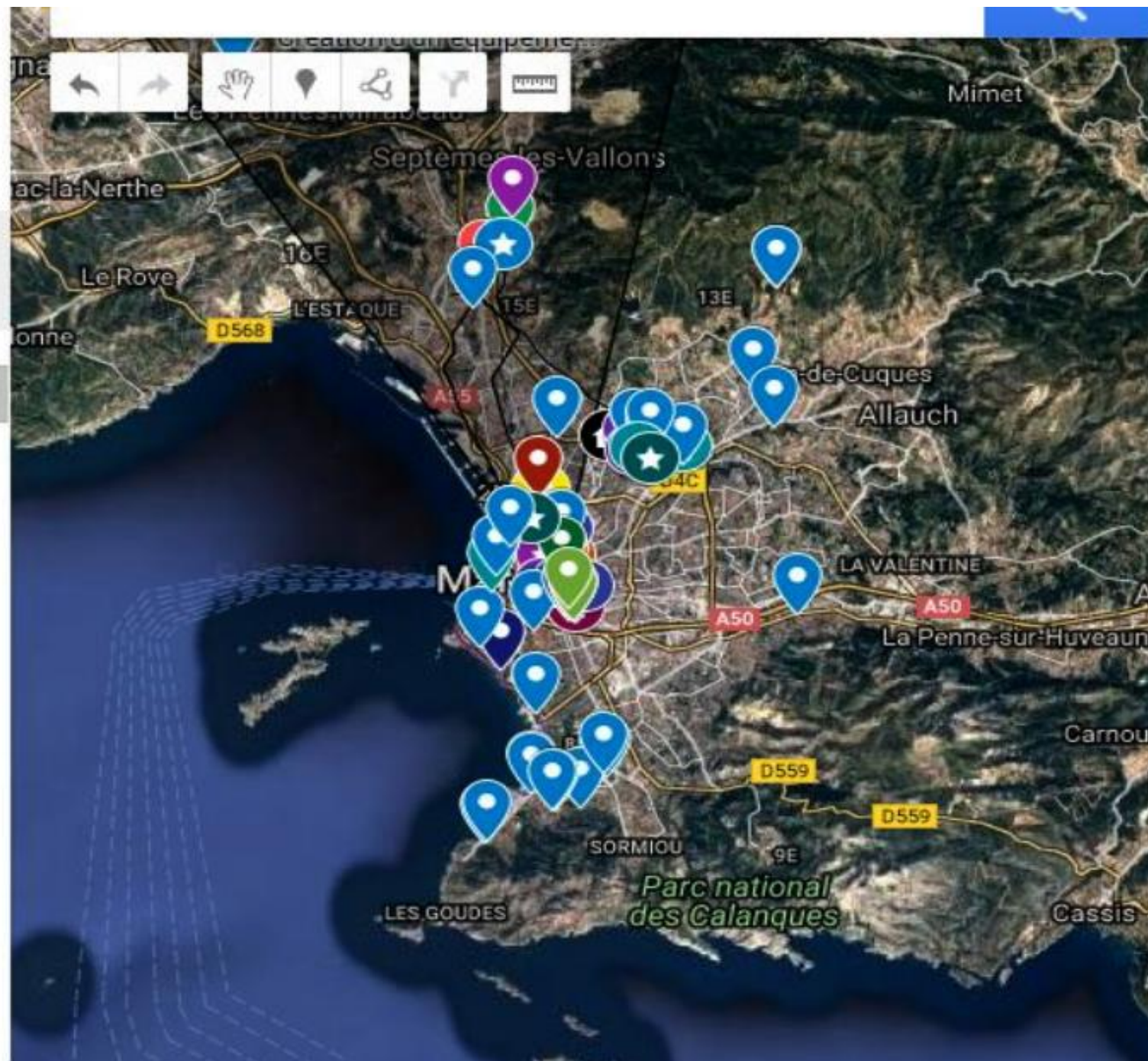


# Cartographie des projets d'aménagements situés à l'échelle de la ville (Mymaps)

## [Carte et aperçu des 354 projets 2015-2019](#)

Ajouter un calque Partager  
Aperçu

- Projet Piste cyclable 1
- Projet Piste cyclable 2
- Groupe 4 - Projet Tramway d...
- Projet Tramway de la mer
- Groupe 5 - Projet La renaiss...
- Projet La renaissance du Co...
- Groupe 6 - Projet des jeux mi...
- Projet des jeux mieux pour u...
- Groupe 7 - Projet Espace jeu...
- Espace jeunes
- Groupe 8 - En route vers les ...
- Métro 3
- Tram des 2 carrefours (Tra...
- Contre-projet parc Valmer
- Castellane, une place plus vi





# Exposition annuelle de posters. Echanges en groupes et commissions thématiques inter-lycées.



# Exposés publics des élèves dans un cadre universitaire

en présence de toutes les classes,  
d'élus et techniciens d'urbanisme





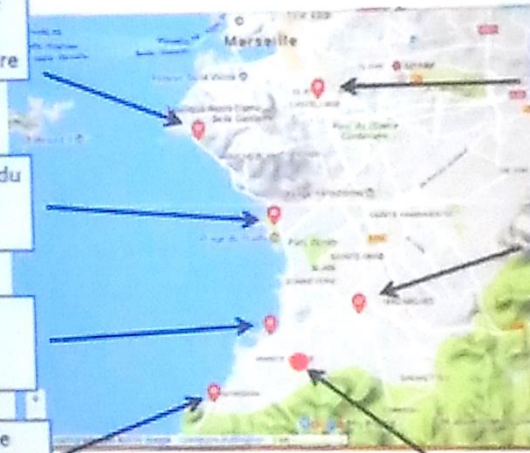
## Nos projets...

Contre-projet parc  
Valmer : une  
maison de la culture

Réaménagement du  
parc balnéaire du  
Prado.

La plage de la  
Pointe-rouge, un  
espace partagé

Réhabilitation de  
l'usine Mante : un  
office des  
Calanques



Solidarité verte sur  
la place Castellane

Bonneveine, une  
piscine écologique

Le Lycée  
Marseilleveyre



# Des objectifs aux questionnements

## Évolution 2015-2022

# Considérer les jeunes comme des « experts d'usages » et des citoyens

---

Les jeunes de 14/17 ans, encore mineurs : une **catégorie souvent considérée comme « illégitime »**

Les paroles, représentations, pratiques des jeunes sont à la fois :

- Un matériau original de **connaissance des territoires**
- Un **vecteur de transformation** possible des espaces urbains

Retours des élèves sur les points positifs du projet :

*« Rénover des équipements dans notre ville permet de s'investir en tant que citoyen »* (Fourcade, Gardanne, espace péri-urbain favorisé, 2017)

*« Ce que j'ai le plus apprécié c'est le fait d'être plus impliquée dans la vie citoyenne »* (Victor Hugo, Marseille, espace périurbain paupérisé, 2018)

# Des « territoires de proximité » à l' « intérêt » général

---

- Enjeu des **échelles** de la citoyenneté et du droit à la ville
- La « **proximité** » (**spatiale, temporelle**) comme levier d'une réflexion collective

En classe, des comparaisons, des visites

Journée finale : des échanges pour ouvrir le regard sur la fragmentation et les inégalités

*« Même problème dans toute la ville Nord et Sud: les transports » (Marseillevéyre, 8<sup>ème</sup> arrondissement de Marseille, quartier très favorisé, 2016)*



# Questions aux objectifs pédagogiques et civiques

---

- Partir du quotidien des jeunes pour leur permettre de développer, avec leurs enseignants, une **analyse construite, critique et prospective du territoire**
- Connexions avec programmes de géographie, d'Education au développement durable, l'enseignement civique et moral et avec l'approche prospective : attendus et les limites de l'idéal de la « ville durable », de la « transition écologique » ou des « recompositions » (programmes scolaires)
- Amener les élèves à se positionner comme des « apprenants » actifs, des géographes enquêteurs, des experts de leur territoires et des citoyens à travers une approche concrète, par projet
- Références à la « politique de la ville », ses ambitions participatives (démarche de diagnostic participatif) ... et objectif de « capacitation » des élèves et des enseignants. A mettre en débat.

# Questions aux objectifs de « capacitation »

---

- Posture d'**émancipation** positive, d'aide à la réussite scolaire, d'éducation à la citoyenneté
- Objectif: analyser les caractéristiques et conditions de vie du territoire
- Valorisation de la capacité d'observation, d'auto diagnostic des besoins, de la démarche de projets, de l'imagination, de l'audace voire de l'utopie ...
- Construire, avec des méthodes scientifiques, une démarche de projet territorial à court ou moyen terme
- Objectif: dépasser le déterminisme social et territorial

# Une démarche à l'épreuve des inégalités

---

- Fortes inégalités dans les **conditions de vie** des élèves hors de l'école.
- **Ségrégation et fragmentation sociale, urbaine et scolaire** : facteur majeur de différenciation des pratiques, représentations et projets des élèves
- Importance des débats et prises de conscience de l'altérité dans la version originelle de Graphite 2015-2021 (échelle régionale)
- Relance 2022, et financement de GRAPHITE à travers les « Cités éducatives » : enjeux ambivalents d'un recentrage sur les seuls quartiers prioritaires du nord de Marseille.
- Perte d'une découverte des différences et des échanges entre jeunes d'univers géographiques et sociaux différents



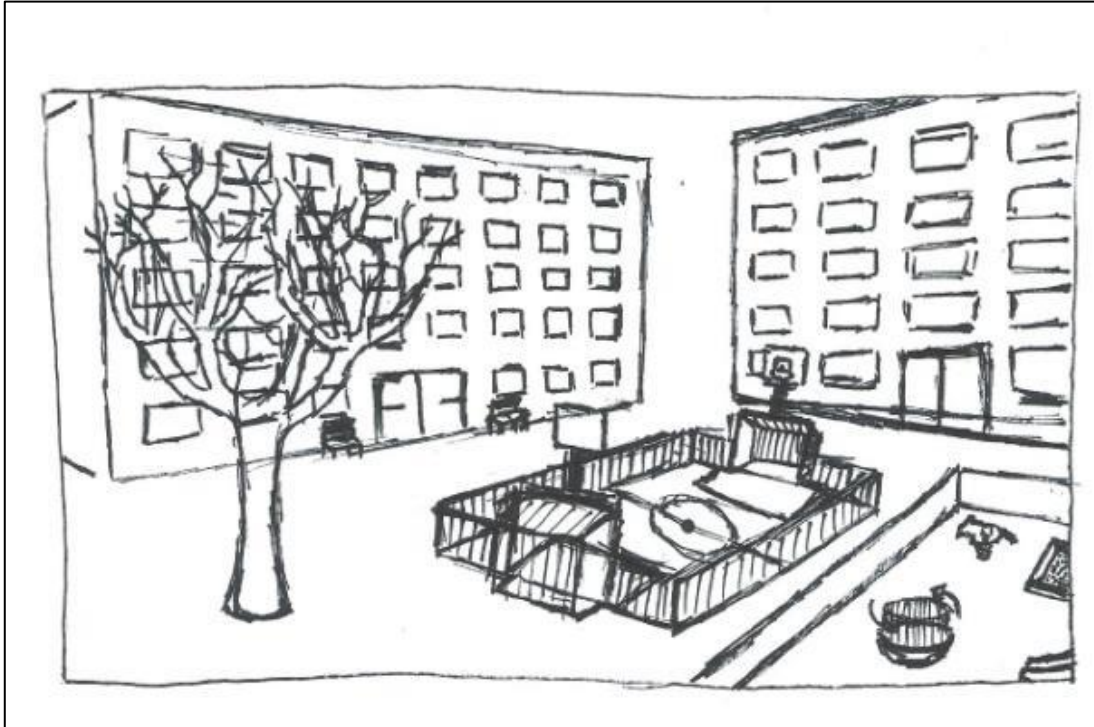
# Inégalités dans les capacités de projection et priorités d'aménagement des élèves

- Un « champ des possibles » inégal et des formes d'auto-limitation (cf. Bourdieu, Appadurai etc.)
- Des inégalités dans le maniement des outils
- Des différences dans les modèles de référence mobilisés

## Le cadre des « Cités éducatives » : des classes de quartiers défavorisés

- Conscience des besoins, des manques d'équipements de base
- Conscience des stigmates résidentiels très forts (quartiers Nord)
- Conscience des contraintes de décision et de financement
- Quelle légitimité à proposer des aménagements ? (jeunes, ont conscience de vivre dans des territoires de « projets », ...)
- Intériorisation par les élèves de leurs positions sociales
- Auto-restriction des besoins et projets : exclusion de l'impensable, de l'inatteignable

# Des aménagements qu'ils jugent possibles, réalistes



Deux projets de garçons, 2<sup>nd</sup>e du lycée Diderot, copropriété dégradée du Mail

Des formes de reproduction sociale, d'auto-censure, d'auto-limitation : réduction de la « *capacité à l'aspiration* » même au sein d'un travail de pur projet



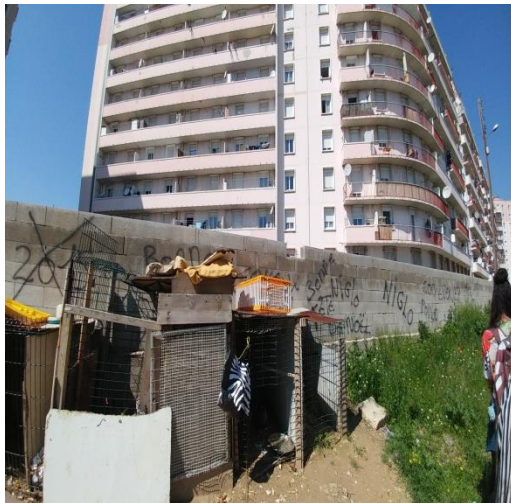
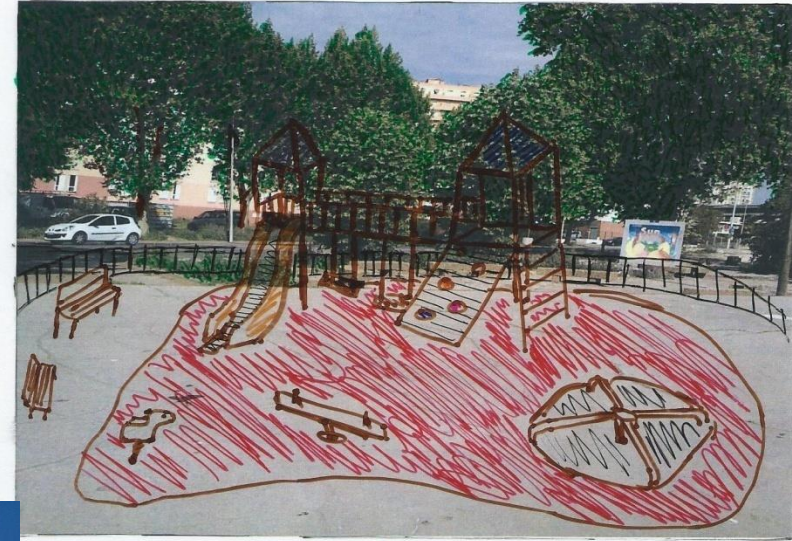


**« Voici des exemples de croquis que nous avons fait pour partager nos idées et vous montrer comment nous voyons le futur des Cèdres (Lycée Diderot, 2de) »**

# AVANT



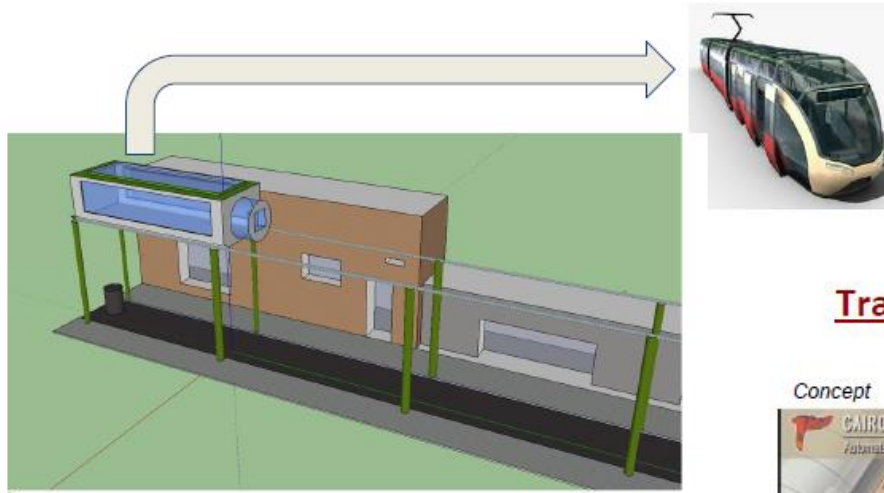
# APRÈS





# Des projets ambitieux, faisant appel à des références étrangères (projet « Madragueway » - 1<sup>ère</sup> S - lycée Marseilleveyre – Marseille quartiers Sud, CSP ++)

Le tramway...



## Tramway aérien se situant à l'aéroport international du Caire en Egypte

Concept



Concept



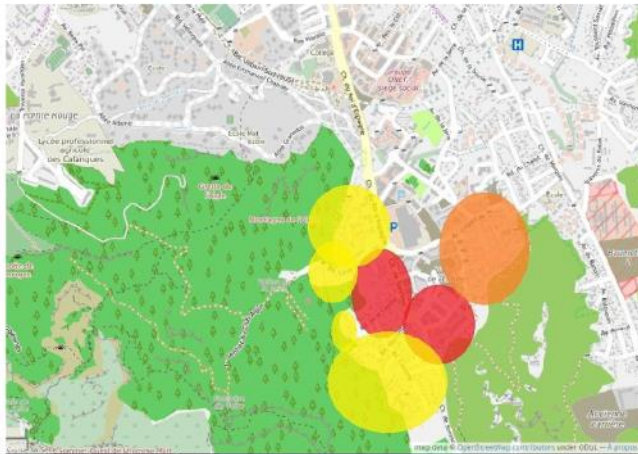
Projet réalisé

# Des propositions spontanées parfois décalées

*... face aux valeurs de l'éducation au développement durable (EDD)*

*... Et face aux réglementations (ici proposition d'un hôtel au bord des calanques, dans le Parc national ... )*

Un projet pour réduire la fragmentation socio-spatiale dans le quartier de la Cayolle



## Les différences de revenu

### Rouge

Intervalle de 10 000 à 15 000 euros de revenu fiscal médian annuelle par ménage.

### Orange

Intervalle de 15 000 à 20 000 euros de revenu fiscal médian annuelle par ménage.

### Jaune

Intervalle de + 20 000 euros de revenu fiscal médian annuelle par ménage.

Pour revaloriser l'image du quartier et développer une plus grande cohésion sociale:

La construction d'une maison du tourisme, pour promouvoir le tourisme et l'emploi



La construction d'un hôtel, pour développer les activités

Réhabilitation d'immeubles de logements sociaux pour permettre la cohésion sociale.



(classe de 1<sup>ère</sup> - lycée Marseillevéyre- quartiers Sud de Marseille )

# Des aspirations consuméristes partagées

- Aspirations spontanées individualistes et consuméristes... Parfois exclusivistes
- Les restreindre : normalisations des discours, violence symbolique ?
- Ouvrir vers une démarche intégrant l'intérêt général, une ville de demain qui soit durable et inclusive... : débat entre jeunes de contextes différents et d'avis opposés

Extrait de film réalisé par une classe de 2<sup>nd</sup>e (lycée Le Coudon – La Garde – contexte social favorisé, périurbain)





# Des projets favorisant l'inclusion

**F**elix **P**yat Solidaire

Comment reloger les sans abris  
du quartier et les réinsérer dans la  
société ?

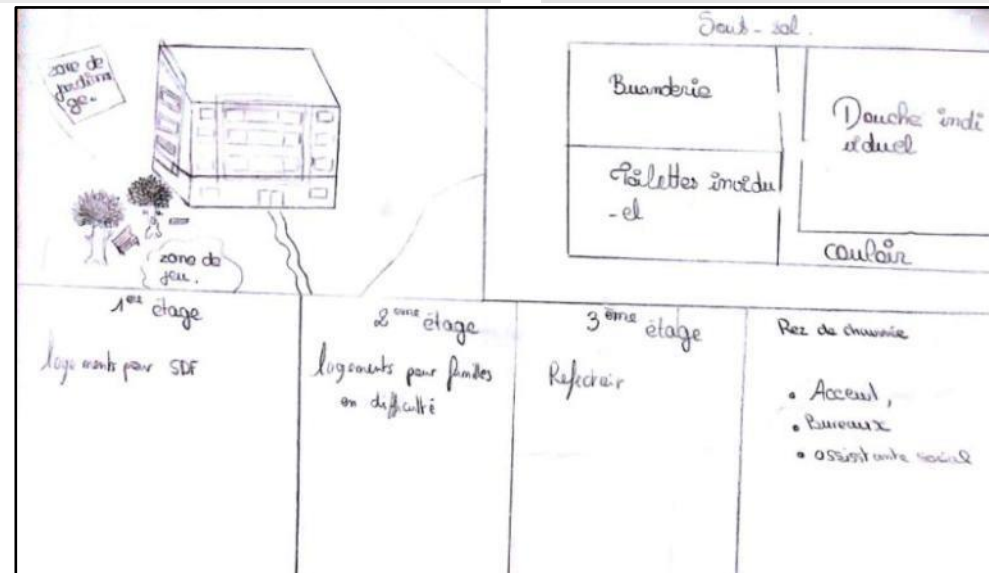
## Situation et site de l'espace d'étude

- Carte de notre espace d'étude :



Voici la vue aérienne du terrain vague  
sur lequel nous voulons construire  
notre foyer d'hébergement .  
\_\_\_= 10m .

- Terrain vague près de  
la station de métro  
« Bougainville » laissé  
à l'abandon depuis  
plusieurs années et en  
construction depuis  
peu pour construire un  
« parc Bougainville » .



# Des projets favorisant l'environnement partagé...

deux classes de 2<sup>nde</sup> – lycée Diderot – Marseille  
(quartiers nord)

## Un aperçu de nos idées

### Agriculture urbaine - Circuit court



**Frais vallon.** ill. Djouldé Sy, Sihem Chaa



### Elevage en ville: les poules des Cèdres

ill. Cindy Perez



## Nos priorités d'aménagements

Aménager des espaces verts et lieux pour se rencontrer « vivre ensemble »  
Créer des liens avec la Nature

Rénovation de l'habitat:  
- Écologique  
- Propre  
- Avec les habitants

Renforcer pôle d'activités (emplois).  
Créer de nouvelles activités

Trop de béton, peu d'espace public

Cités dégradées

Déclin petits commerces



# Un métro pour les quartiers Nord de Marseille ?

Les quartiers Nord s'étendent sur une large partie de la ville. En fait, ils sont situés sur quatre arrondissements municipaux de Marseille : les 13e, 14e, 15e, et 16e situés à une dizaine de kilomètres au nord du Vieux-Port. Ils représentent un tiers de la superficie de la ville, et regroupent 29% de sa population, soit 250.000 personnes. Cet espace est situé au nord de la ville de Marseille dans le quartier de Notre-Dame limite.

La promotion des transports en commun est un enjeu majeur dans un objectif de développement durable, réduction des émissions CO2, et d'amélioration du cadre de vie urbain. Cela devrait alors se traduire par l'extension des réseaux de métro aux quartiers Nord de Marseille !

## Projet proposé

Ce projet consiste à créer une ligne de métro qui va jusqu'aux quartiers Nord : Gèze- Saint Antoine Hôpital Nord.  
Cela pourrait favoriser les mobilités et faciliter le déplacement des personnes qui habitent dans les quartiers Nord ainsi que les gens qui veulent s'y rendre.

## Un atout important dans ce quartier

- Avec 4200 agents, 964 lits, 300 000 consultations/an et 80 000 urgences/an, (Hôpital Nord) auquel il faut y ajouter la Faculté de Médecine, il est l'un des lieux de concentration de public le plus important de Marseille.

## Problèmes/contraintes de ce territoire

Le maillage du territoire marseillais est déséquilibré. On constate qu'il y a une insuffisance et un déséquilibre des réseaux de transports entre le centre ville et les quartiers Nord.  
Ce quartier est très lointain du centre ville, seuls les bus 97 et b2 s'y rendent.



## OBJECTIFS

L'objectif ? Comblers le manque de transports en commun dont souffrent les quartiers Nord de Marseille.

- Cette option réglerait grandement la question d'une fluidification de la circulation et permettrait de restructurer la voirie sans impact négatif pour l'activité économique et commerciale.
- Faciliter les déplacements sur l'ensemble de la Ville, centre du territoire de la communauté urbaine.



Le futur  
pôle  
d'échange



Source images : <https://madeinmarseille.net/4254-pole-echange-capitaine-geze-metro/>



# Urbanisme : les lycéens défendent les quartiers Nord

## MARSEILLE

Les élèves de seconde et de première du lycée Diderot (13<sup>e</sup>) ont présenté des projets de réaménagement de certains quartiers négligés de la ville.

On dit que la vérité sort de la bouche des enfants. Les bonnes idées aussi. Ce vendredi 3 juin, 80 élèves du lycée Diderot étaient réunis dans un amphithéâtre de la faculté Saint-Charles, pour présenter des projets d'urbanisme et de rénovation de quartiers marseillais délaissés ces dernières années. Les présentations, sous la forme de diapositives sonores, de posters, résultent d'un travail de longue haleine en lien avec l'université d'Aix-Marseille, l'association La ManuFabrik qui soutient des projets d'urbanisme et les cités éducatives qui permettent au projet nommé « Graphite » de perdurer chaque année.

« J'habite à côté de la cité Bassens, dans le 13<sup>e</sup> arrondissement et les gens méritent mieux », lance El Enrif, 15 ans. « On ne veut pas que la cité soit détruite pour une ligne de train [la future ligne nouvelle Paca, reliant Marseille à Nice, Ndlr], mais on veut plutôt qu'une nouvelle école soit construite pour remplacer celle qui a brûlé. »



Infrastructures sportives, parcs sécurisés, transports dans les cités : les jeunes du lycée Diderot ont des idées pleines la tête. PHOTO PAN

Parc Bellevue, le Mail, le marché aux puces, Félix-Pyat, et même l'accessibilité au stade Vélodrome : les lycéens ont défendu plus de 15 projets. En travaillant sur ces lieux de vie à rénover, les adolescents se sont rendus sur place avec leurs enseignants et la professeure chercheuse en géographie Elisabeth Dorier de l'université d'Aix-Marseille.

« On a rencontré des habitants, des parents. Ce n'est pas juste de l'animation. Les jeunes terminent l'année avec de réelles compétences en géographie, en urbanisme. Ils savent défendre des projets et nous, enseignants,

on apprend beaucoup à leurs côtés », explique Elisabeth Dorier.

### « On doit être écouté »

Après deux heures de présentation, les lycéens quittent l'amphithéâtre satisfaits. Tous à l'aise à l'oral, ils n'oublient pas de défendre leur cause. Pourquoi le parc de l'Espérance n'est-il pas assez sécurisé, notamment sur les infrastructures destinées aux enfants ? « Peut-être parce que ceux qui s'occupent de ça sont très bien dans leur vie et ne se soucient pas assez des problèmes des gens », s'indigne Anssoumia, 15 ans. « On doit être écouté »,

explique Amadiou. « On a décidé de représenter la cité Bellevue car les habitants ont fait des pétitions sans jamais être réellement entendus. »

« Les pouvoirs publics devraient écouter sérieusement leurs propositions », lâche la chercheuse Elisabeth Dorier. « Très souvent ce sont des projets du quotidien, avec de faibles sommes en jeu » précise-t-elle. Des projets\* qui ont vocation d'après Pierre-Alain Cardona de la ManuFabrik, à être présentés lors des prochains quartiers citoyens.

Paul Arnould

\*à retrouver sur graphite.lped.fr

2022, un projet raccourci (3 mois) et recentré dans le cadre de la « Cité éducative » Malpassé-Corot

Contexte socio-territorial très défavorisé

Les jeunes ont voulu élargir le périmètre de leurs diagnostics et projets 2022 à l'ensemble des quartiers nord, sans se limiter à leurs seuls espaces de proximité

# Conclusions

---

- Par **une collaboration recherche-action Université/lycées et collèges/acteurs du territoire** : valoriser une catégorie d'habitants jeunes, **absents de la conception/production urbaine**
- **Appropriation** d'outils et de méthodes, scientifiques et opérationnelles, **coproduction de connaissances localisées d'intérêt scientifique** (production d'[un rapport d'étude 2021](#))
- **Défis de « capacitation »** : ouvrir le « champ des possibles », faire émerger des (contre-) discours et des (contre-) expertises... développer l'argumentation.
- **Citoyenneté** : passer de la **proximité à la ville**
- **Reconnaissance par les institutions territoriales** : les lycéens ont participé à l'enquête publique SRADDET régional en 2019. Liens tissés avec la « Politique de la Ville ».
- **Projet Graphite basé sur l'hétérogénéité et les échanges** (genre, catégories sociales, lieux de résidence, contextes scolaires...). Mais dans le cadre d'un financement « Cités Educatives » recentrage du projet sur des quartiers prioritaires de la politique de la ville et leurs acteurs
- **Comment promouvoir la place de priorités écologiques (ODD) dans des contextes sociaux et territoriaux très défavorisés où les jeunes priorisent des besoins d'équipements de base ?**

**Description générale du projet:** <https://graphite.lped.fr/>  
**Rapport scientifique :** [Rapport scientifique du projet GRAPHITE – Atlas : Atlas](#)

E. Dorier, J. Dario, M. Lecoquierre, 2021, [Les jeunes et la ville en région Provence-Alpes-Côte d'Azur](#), Rapport scientifique, Aix Marseille Université, LPED, AAP Les Fabriques de la Connaissance, 256 p, 2 tomes.

A. Barthes, S. Blanc-Maximin, E. Dorier, 2019, *Quelles balises curriculaires en éducation à la prospective territoriale durable ? Valeurs d'émancipation et finalités d'implications politiques des jeunes dans les études de cas en géographie*, in Education et socialisation - Les cahiers du CERFEE, Presses Universitaires de la Méditerranée, 2019, 51, ff10.4000/edso.5755ff. ffhal-02466914f - <https://hal-amu.archives-ouvertes.fr/hal-02466914/document>

E. Dorier, D. Rouquier, F. Valegeas, 2017, « *L'éducation au développement durable urbain entre discours normatifs et approches critiques. L'exemple d'un projet de géographie prospective auprès de Lycéen marseillais (2015-2017)* », Congrès de l'ACFAS, colloque « l'émergence des éducations à : entre continuités et ruptures », 10 mai, Université Mc. Gill, Montréal.

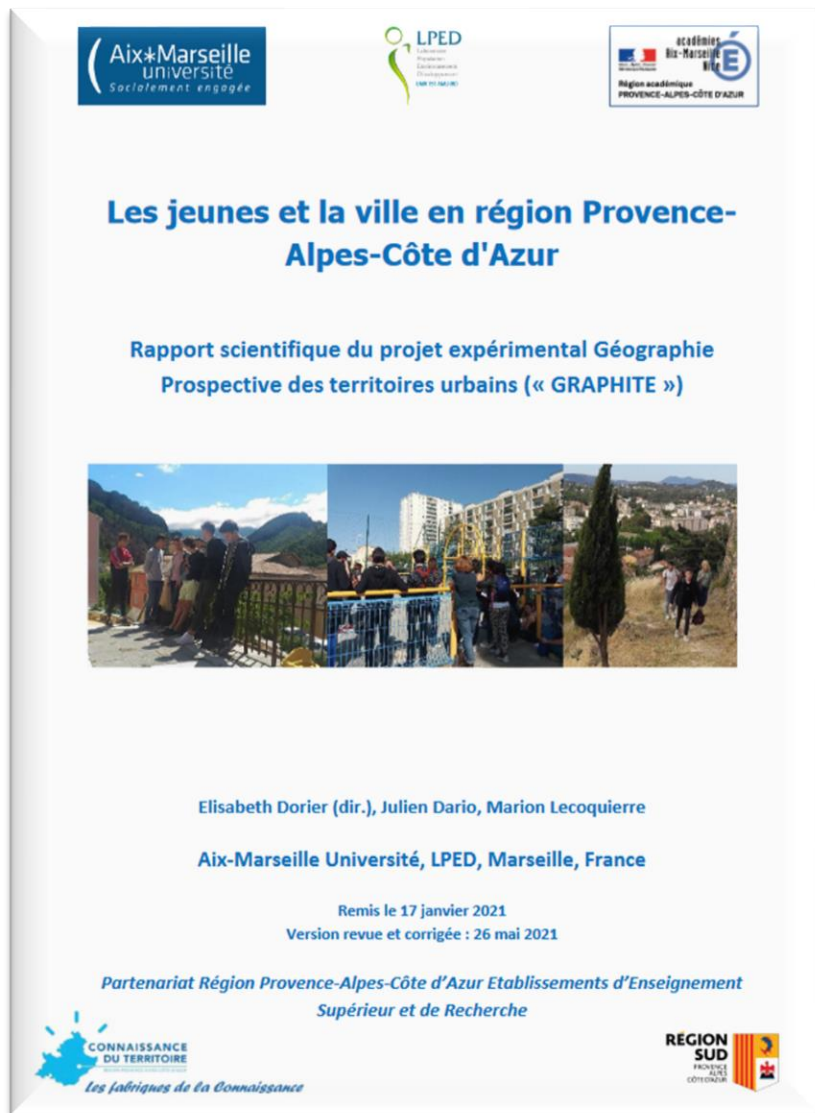
E. Dorier, F. Valegeas F., 2017, « *Quand les lycéens marseillais doivent imaginer la « ville durable » : paradoxes et décalages dans les discours et projets* », communication au colloque « Changements et transitions : enjeux pour les éducations à l'environnement et au développement durable », Université Toulouse - Jean Jaurès, 7-9 novembre

C. Goupil C., 2016, *Une exploration de la ville dans les pas des jeunes, Le cas de six lycées à Marseille*. master 2 sous la dir, d'E. Dorier

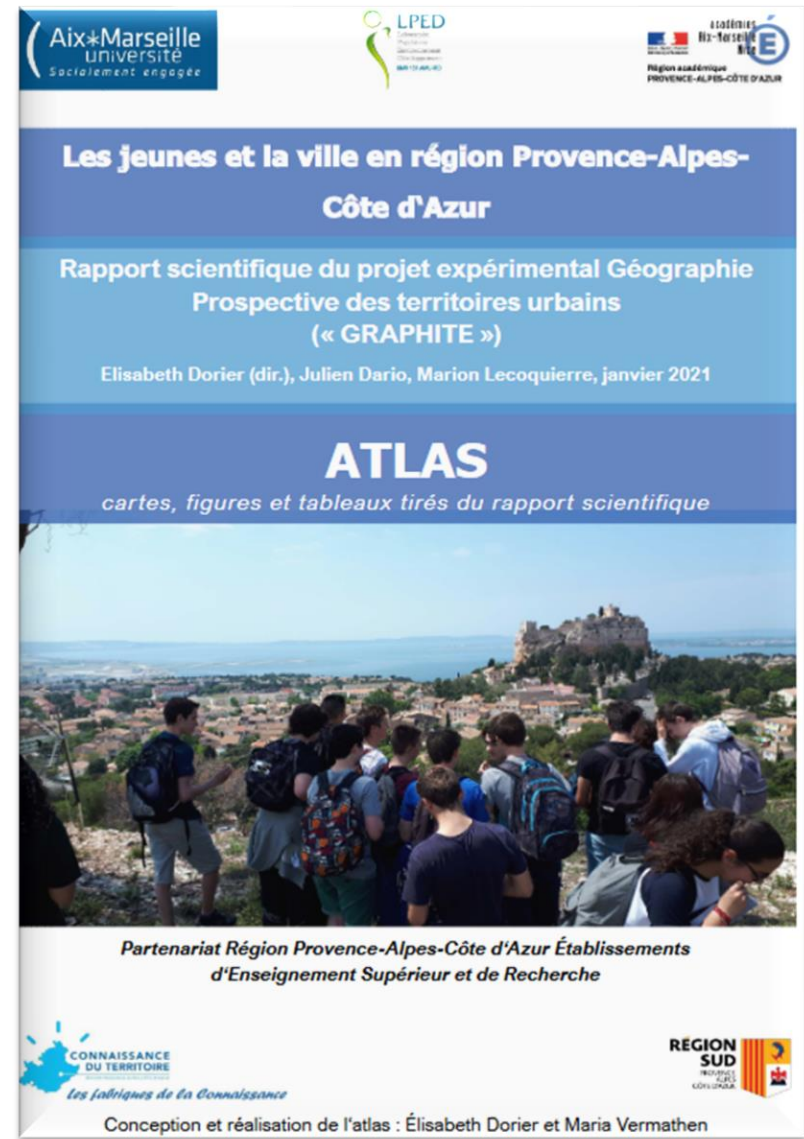
Lage Almeida Lucélia, 2018, *Des-marches' Urbaines pour une Participation des Jeunes des Quartiers Populaires* : Contribution au Projet de recherche-action GRAPHITE, Géographie Prospective des Territoires Urbains.

**Carnet de l'édition 2019 et carte des projets :** <https://graphite.lped.fr/carnet-de-terrain-2019/>





E.Dorier (dir), J.Dario, M.Lecoquierre, 2021, « [Les jeunes et la ville en région Provence-Alpes-Côte d'Azur](#) », Aix Marseille » Université, LPED, Rapport pour l'AAP les Fabriques de la Connaissance, région PACA, 259 p



Dorier E. Vermathen M., 2021, [Les jeunes et la ville en région provence Alpes Côte d'Azur, atlas](#).  
[https://graphite.lped.fr/resume\\_atlas\\_jeunes\\_ville/](https://graphite.lped.fr/resume_atlas_jeunes_ville/)



# GRAPHITE : LES JEUNES ET LA VILLE

Géographie prospective des territoires urbains

<https://graphite.lped.fr/>

A PROPOS DE GRAPHITE ▾

CARTOGRAPHIE DÉMARCHE ▾

PROJETS DES JEUNES ▾

RÉSULTATS SCIENTIFIQUES ▾

MALLETTE PÉDAGOGIQUE ▾



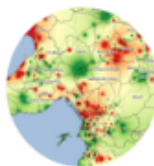
▾ Lire la suite

GRAPHITE, « Géographie prospective des territoires urbains » est une démarche de recherche-action et de formation à l'urbanisme citoyen, construite par une équipe universitaire d'Aix-Marseille Université (laboratoire LPED), en collaboration avec la région académique d'Aix Marseille Nice (rectorat, enseignants) et des acteurs des territoires (Région, Métropole AMP, associations). Sa méthodologie s'appuie sur des outils participatifs : repérage par une web-cartographie suivie de débats critiques pour l'analyse des espaces vécus, construction, formalisation et argumentation publique de diagnostics et projets urbains.

La démarche de GRAPHITE a été expérimentée depuis 2015 auprès de jeunes de 14-17 ans de tous quartiers et milieux sociaux de la région Provence Alpes Côte d'Azur, à des fins de recherche, de pédagogie et de formation citoyenne. La démarche est relancée à Marseille en 2022 en lien avec les Cités Educatives de Marseille et en collaboration entre l'Université et l'association La ManuFabrik.

## UNE APPLICATION CARTOGRAPHIQUE

APPLICATION, CARTOGRAPHIE PARTICIPATIVE, LIMITES DE LA CARTOGRAPHIE INDIVIDUELLE



## TEMOIGNAGES DE PARTICIPANTS (CAPSULES VIDEOS)

élèves, enseignants, universitaires, inspection générale, politique de la ville



## DES ENJEUX SCIENTIFIQUES

GRAPHITE : RAPPORT SCIENTIFIQUE, RÉSUMÉ, ATLAS



## DE LA CLASSE AU TERRAIN

Étapes concrètes, carnets de terrains 2016-2021

