



HAL
open science

La participation citoyenne dans la gouvernance locale, une manifestation d'idéologie territoriale? Une illustration tunisienne: le cas de la municipalité du Bardo

Solange Hernandez, Camélia Hamlaoui

► **To cite this version:**

Solange Hernandez, Camélia Hamlaoui. La participation citoyenne dans la gouvernance locale, une manifestation d'idéologie territoriale? Une illustration tunisienne: le cas de la municipalité du Bardo. IXe Symposium International " Regard croisés sur les transformations de la gestion et des organisations publiques ", Mar 2018, Tunis (Tunisia), France. hal-03967799

HAL Id: hal-03967799

<https://hal.science/hal-03967799v1>

Submitted on 1 Feb 2023

HAL is a multi-disciplinary open access archive for the deposit and dissemination of scientific research documents, whether they are published or not. The documents may come from teaching and research institutions in France or abroad, or from public or private research centers.

L'archive ouverte pluridisciplinaire **HAL**, est destinée au dépôt et à la diffusion de documents scientifiques de niveau recherche, publiés ou non, émanant des établissements d'enseignement et de recherche français ou étrangers, des laboratoires publics ou privés.


LA PARTICIPATION CITOYENNE DES JEUNES DANS LA GOUVERNANCE LOCALE : VERS UNE GOUVERNANCE INCLUSIVE DES JEUNES ISSUS DES QUARTIERS DÉFAVORISÉS ?
LE CAS DE DEUX QUARTIERS PÉRIURBAINS DU GOUVERNORAT DU GRAND TUNIS
IIAS-TUNIS, JUIN 2018

Camélia HAMLAOUI, Doctorante en Sciences de Gestion
Aix-Marseille Université, CERGAM, Institut de Management Public et Gouvernance Territoriale
camelia.hamlaoui@univ-amu.fr

Solange HERNANDEZ, MCF HDR Sciences de gestion
Aix-Marseille Université, CERGAM, Institut de Management Public et Gouvernance Territoriale
solange.hernandez@univ-amu.fr



1



Contexte et questions de recherche exploratoires

- Comment les pouvoirs publics intègrent ces jeunes dans la prise de décision et la mise en place de la nouvelle démocratie ?
- Comment amener les jeunes marginalisés, réfractaires à l'engagement à participer activement dans les affaires publiques ?
- Comment donner la parole aux acteurs du terrain généralement exclus des débats publics ?
- Comment renouveler leurs formes d'expression ?

2

(Aix-Marseille université)

Présentation des cas d'étude (deux quartiers)

- Municipalité de Sidi Hassen de Tunis
 - Créée en 2004 (décret n° 2500, 2/08/2004),
 - Ouest de Tunis,
 - 79 381 habitants.
- Municipalité d'Ettadhamen
 - Rattachée à l'agglomération de Tunis,
 - Formée de deux cités populaires (Ettadhamen = *solidarité*),
 - Construites dans l'illégalité, ensuite intégrés dans le schéma directeur de l'agglomération tunisoise,
 - 118 487 habitants, 4^e municipalité de Tunisie (population).



3

(Aix-Marseille université)

Méthodologie : une analyse qualitative classique


- **Données secondaires** (plans d'investissement participatifs, dossiers de suivi d'exécution du programme, guide sur la consultation publique pour les collectivités locales (2015), presse, etc.).
- **Données primaires:**
 - **Observations non participantes** : Cinq réunions participatives (octobre 2017 à janvier 2018).
 - **Entretiens semi-directifs** (1h30 en moyenne) avec guide d'entretien comptant 19 questions exploratoires.
 - Huit (9) répondants : Six (6) responsables administratifs de niveau hiérarchique varié au sein de la municipalité, trois (3) représentants de la société civile (facilitatrice + 2 ONG).
- **Notes et entretiens retranscrits et codés** (codages ouvert et axial, cf. Strauss, Corbin, 1990, Miles, Huberman, 1991).

4



RÉSULTATS ET DISCUSSION

5



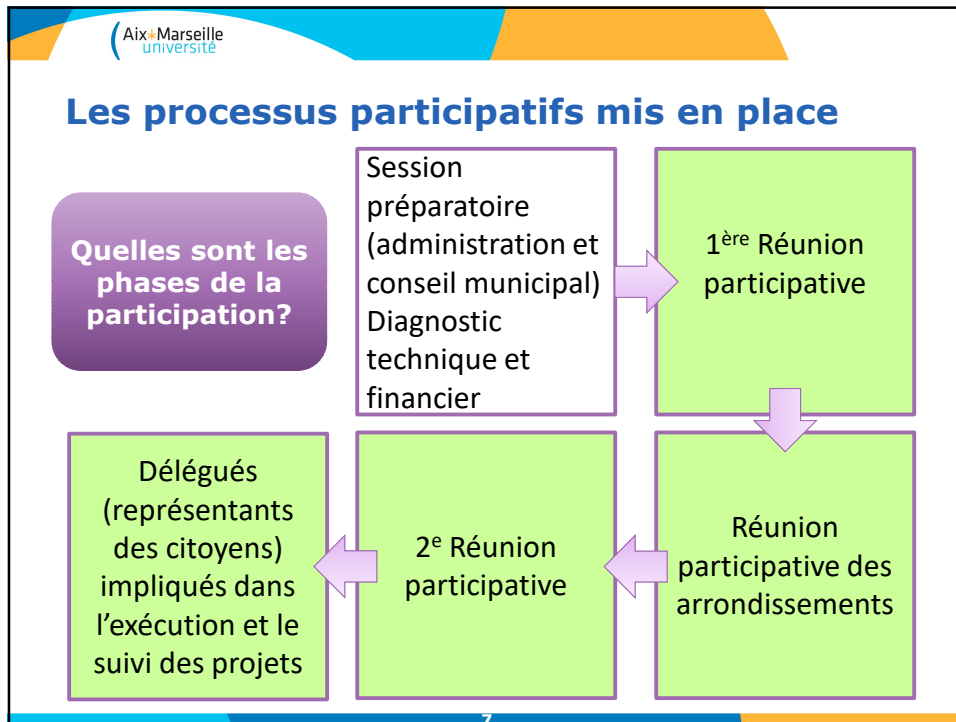
Les processus participatifs mis en place

Quels sont les objets de la participation? → **Projet d'investissement annuel**
Plan d'investissement participatif

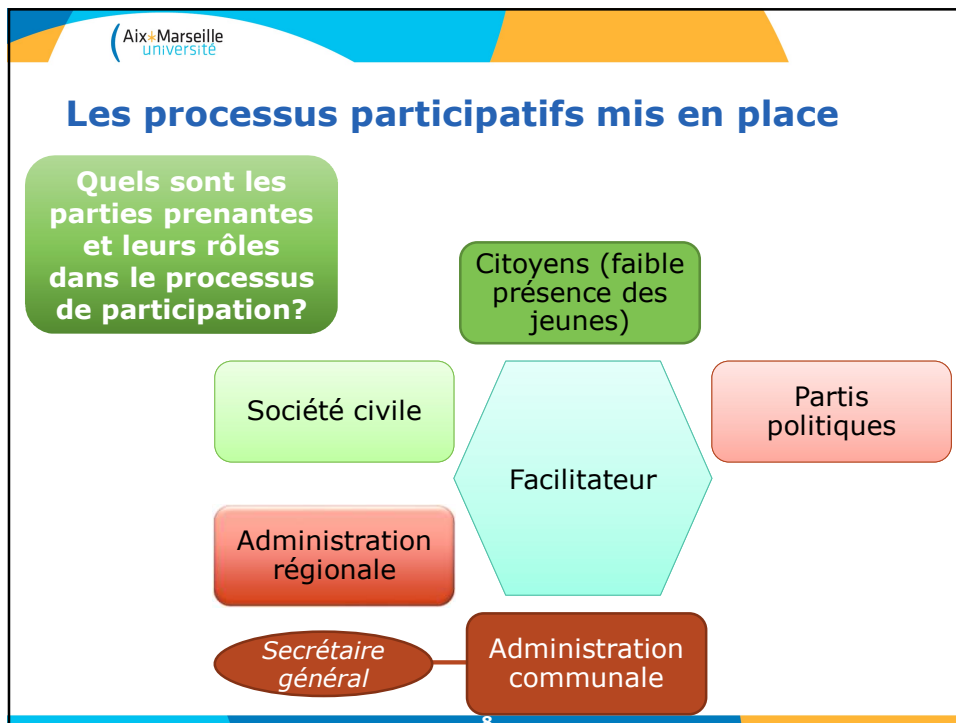
- ✓ Aménagement de zones vertes,
- ✓ Évacuation des eaux pluviales,
- ✓ Aménagement d'un parcours de santé,
- ✓ Achat d'équipement pour le nettoyage,
- ✓ Détermination horaires collecte déchets,
- ✓ Eclairage public,
- ✓ Aménagement des trottoirs autour des écoles,
- ✓ Installation de panneaux de signalisation,
- ✓ Aménagement de chaussée et pavage de routes.

Projets de proximité **Projets structurants** **Projets administratifs**

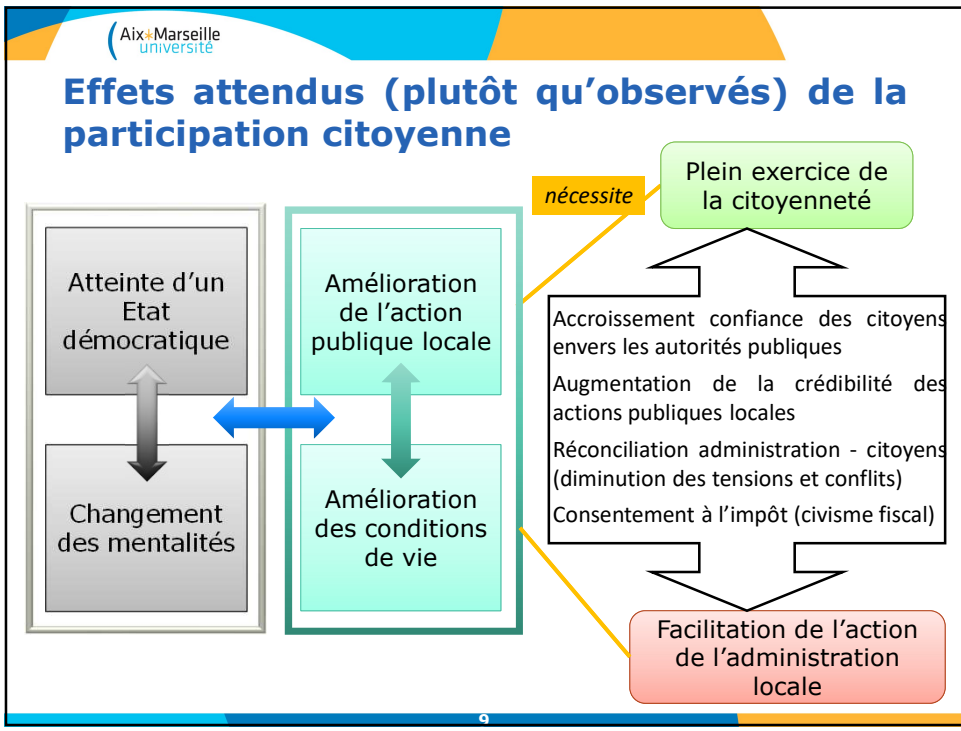
6



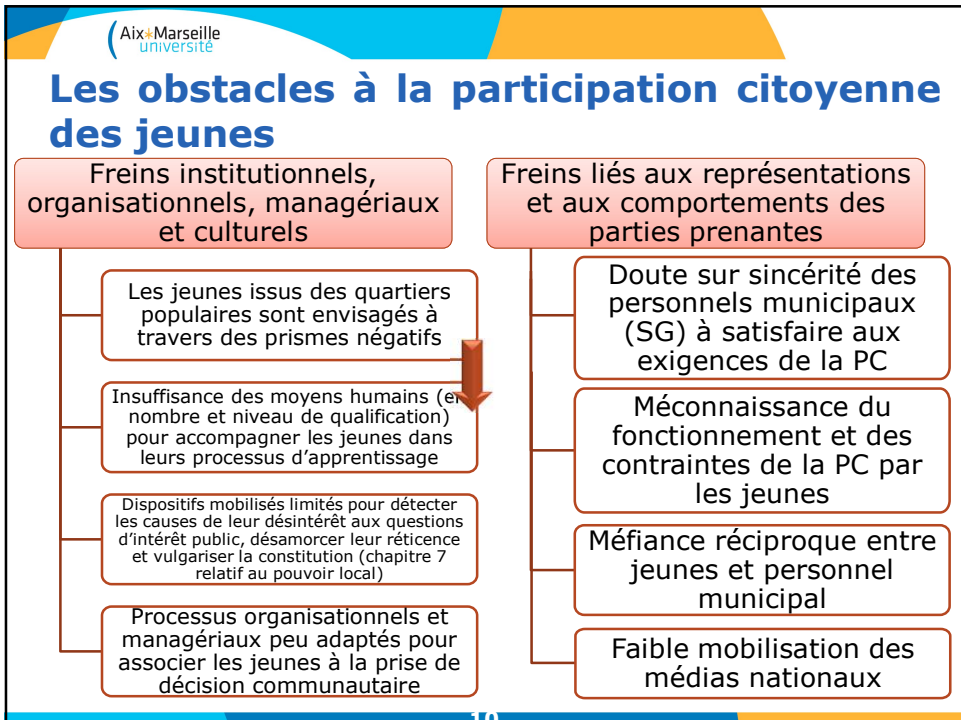
7



8



9



10

(Aix-Marseille université)

Comment surmonter ces freins?

+ de moyens

- Renouvellement des formes d'engagement des jeunes (mobiliser les modes d'expressions artistiques, les jeux de simulation...)
- Encourager les initiatives citoyennes des jeunes pour des solutions innovantes
- Formations en matière de citoyenneté, décentralisation et gouvernance locale pour que les jeunes soient outillés
- Développer des stratégies innovantes reposant sur la reconnaissance et la valorisation des efforts des jeunes

+ de temps (apprentissage)

- Education à la citoyenneté: les organisations de la société civile (*espace d'exercice et d'apprentissage de la citoyenneté et renforcement de l'intégration sociale*)
- Accompagnement dans le processus d'apprentissage informel et convivial (expérimentations, réussites, droit à l'erreur: favoriser leur inclusion sociale)
- Adaptation des modalités pratiques de la PC pour une meilleure appropriation par les jeunes : atelier de sensibilisation, organisation d'actions collectives, apprentissages informels

11

(Aix-Marseille université)

Discussion (1/3)

- Les jeunes ne s'identifient plus aux formes de participation traditionnelles et conventionnelles : moins formelles, valorisation de l'action individuelle, engagement à travers les arts et les différentes formes d'expressions culturelles .
- Favoriser la mobilisation des jeunes à travers la méthode pair-à-pair. : s'identifier au facilitateur qui est « le jeune de son quartier »
- L'approche de terrain, l'expérimentation et l'apprentissage dans l'action favorisent l'implication accrue des jeunes : études de cas concrets dans leurs communes, les simulations, les mises en scène, les jeux de rôles, discussions interactives dans les ateliers.

12

Discussion (2/3)

- Rôle de la société civile : accompagnement dans la construction de leur propre parcours d'apprentissage pour remédier à la fragilité sociale et renforcer leurs capacités de résilience au niveau communautaire .
- L'implémentation des projets d'action sociale (PAS, 2 PASs à Ettadhamen et 2 PASs à Sidi Hassine) par une ONG: reflète la capacité des jeunes à l'apprentissage fondé sur l'action et l'expérimentation.
- Les jeunes sont plus enclins à participer aux processus informels pour mettre en place des initiatives porteuses.

13


13

Discussion (3/3)

- Mise en place d'un outil de redevabilité sociale (ONG) : carte communautaire de performance : un moyen d'insuffler aux jeunes la volonté de s'engager dans la gestion des affaires de leurs cités.
- Mécanisme innovant : permet le suivi et l'évaluation des services municipaux à travers une dynamique de dialogue:
 - Identifier les défis en matière de communication, espaces publics, la collecte des déchets et les décharges
 - Formuler les indicateurs de qualité et convenir des actions correctrices d'amélioration soumis dans des plans d'amélioration des services locaux.

14

14



Conclusion

- Changement profond dans l'exercice de leur citoyenneté : plutôt une citoyenneté à construire qu'à acquérir.
- Développer une culture de la résilience à travers l'éducation formelle et informelle, l'acquisition des compétences transversales, le travail en équipe et le renforcement de l'estime de soi.
- Les organisations de la société civile favorisent l'inclusion des jeunes à travers les différentes formes de sociabilité.
- L'action et l'expérimentation : au cœur de la stratégie d'apprentissage des jeunes de l'engagement citoyen pour assoir une démocratie inclusive et résiliente.

15

15



La participation citoyenne des jeunes dans la gouvernance locale : vers une gouvernance inclusive des jeunes issus des quartiers défavorisés ? (Le cas de deux quartiers périurbains du Gouvernorat du Grand Tunis)

Camélia HAMLAOUI & Solange HERNANDEZ CERGAM/
Equipe Management Public ; IMPGT -
Université d'Aix-Marseille;


camelia.hamlaoui@univ-amu.fr
solange.hernandez@univ-amu.fr



Merci de votre attention

16

16

 **Bibliographie sélective**

Allal, A. 2016. Penser global, agir dans un bocal. Participation locale, régulation néo-libérale, situation autoritaire en Tunisie (2006-10). *Gouvernement et action publique*, vol.2, n°2, p.153-81.

Arnaud L. et al. (dir.), *Idéologies et action publique territoriale. La politique change-t-elle encore les politiques ?* Collection Res Publica, Presses Universitaires de Rennes.

Baron, M. et al. 2017. « Complexité et enjeux des mailles territoriales. Variations à partir du cas tunisien ». *L'Année du Maghreb*, n° 16, p. 109-26.

Bennasr, A. et al. 2015. « Dilemmes de la réforme régionale tunisienne. Analyse spatiale et territoriale des propositions de réorganisation du maillage administratif ». *Revue d'Économie Régionale & Urbaine*, vol. Décembre, n° 5, p. 853-82.

Desage, F., Godard J. 2005. « Désenchantement idéologique et réenchantement mythique des politiques locales ». *Revue française de science politique*, vol. 55, n° 4, p. 633-661.

Goehrs, M.. 2017. « Budgets participatifs : S'approprier la dialectique de la gouvernance participative locale ». *L'Année du Maghreb*, n° 16, p. 223-44.

Hernandez Solange. 2017. *A la recherche du management territorial. Construire les territoires entre idéologie, paradoxe et management*, Presses Universitaires de Provence, Collection Espaces Publics (à paraître).

Lemieux, G. (2004). Remixer la cité. La participation citoyenne des jeunes québécois issus des minorités visibles. Conseil permanent de la jeunesse et Conseil des relations interculturelles. Rapport de recherche, 126 p.


Michels, Ank. (2011). « Les innovations dans la gouvernance démocratique - En quoi la participation citoyenne contribue-t-elle à l'amélioration de la démocratie ? » *Revue Internationale des Sciences Administratives*, vol. 77, n° 2, p. 275-96.

Mohsen-Finan, K.. 2013. Changement de cap et transition politique au Maroc et en Tunisie. *Pouvoirs*, vol. 2, n° 145, p. 105-21.

Som-1, J., D. De Facci. 2017. « La démocratie au concret : Les enjeux politiques et territoriaux de la mise en place du Budget Participatif dans la Tunisie post-Ben Ali (2011-2016) ». *L'Année du Maghreb*, n° 16, p. 245-67.

17

17

 **La participation citoyenne, un concept large et aux significations disciplinaires variées**

- Pour comprendre la notion de participation citoyenne, il faut s'accorder sur la citoyenneté et les différentes actions que les citoyens peuvent entreprendre pour l'exprimer.
- ➔ La citoyenneté = « un terrain délimité par trois bornes de nature **civique, politique et sociale** (...) » (*Lemieux, 2004*).
- À chacune correspond une dimension de la PC.

Civisme	La délibération démocratique consiste à prendre part dans les débats sur les enjeux sociaux, politiques et économiques.
Politique	La participation politique consiste pour les citoyens d'exercer les droits politiques qui leurs sont conférés, dont le plus important est le droit de vote.
Social	La participation à la société civile = implication des citoyens dans des organisations (associations) dont l'objectif est de défendre et de faire connaître des droits sociaux.

18

18