




**HAL**  
open science



Catherine Defernez

► **To cite this version:**

| Catherine Defernez. . Archéologie française en Égypte, 2020, pp.78-81. <hal-03962745>

**HAL Id: hal-03962745**

**<https://hal.science/hal-03962745>**

Submitted on 30 Jan 2023

HAL is a multi-disciplinary open access archive for the deposit and dissemination of scientific research documents, whether they are published or not. The documents may come from teaching and research institutions in France or abroad, or from public or private research centers.

L'archive ouverte pluridisciplinaire HAL, est destinée au dépôt et à la diffusion de documents scientifiques de niveau recherche, publiés ou non, émanant des établissements d'enseignement et de recherche français ou étrangers, des laboratoires publics ou privés.

إعداد  
لوران كولون - ميلاني كريسان

# الحفائر الفرنسية في مصر



المكتبة العامة ٦١ - ٢٠٢٠

## في المجموعة نفسها:

- Laurent Coulon, Mélanie Cressent (éd.), *Archéologie française en Égypte*, 2019.
- Jean-François Carlotti, Luc Gabolde, Catherine Graindorge, Philippe Martinez, Jean-François Gout, *Les monuments d'Amenhotep I<sup>er</sup> à Karnak I. La chapelle de barque en calcite aux noms d'Amenhotep I<sup>er</sup> et de Thoutmosis I<sup>er</sup>*, 2019.
- Claudio Gallazzi, Gisèle Hadji-Minaglou, *Trésors inattendus. 30 ans de fouilles et de coopération à Tebtynis (Fayoum)*, 2019.
- Florence Albert, Annie Gasse (éd.), *Études de documents hiératiques inédits. Les ostraca de Deir el-Medina en regard des productions de la Vallée des Rois et du Ramesseum. Travaux de la première Académie hiératique – Ifao (27 septembre-1<sup>er</sup> octobre 2015)*, 2019.
- Guillaume Charloux, Christophe Thiers, *Le temple de Ptah à Karnak III. La favissa*, 2019.
- Nessim Henry Henein, *Mārī Girgis. Village de Haute-Égypte*, 3<sup>e</sup> édition, 2018.
- Pascale Ballet, Séverine Lemaître, Isabelle Bertrand (éd.), *De La Gaule à l'Orient Méditerranéen. Fonctions et statuts des mobiliers archéologiques dans leur contexte*, 2018.
- Delphine Driaux, Marie-Lys Arnette, *Instantanés d'Égypte. Trésors photographiques de l'Institut français d'archéologie orientale*, 2016.
- Sébastien Biston-Moulin, Christophe Thiers, *Le temple de Ptah à Karnak I-II. Relevé épigraphique (Ptah, n<sup>os</sup> 1-191)*, 2016.
- Claudine Piaton (éd.), *L'isthme et l'Égypte au temps de la Compagnie universelle du canal maritime de Suez (1858-1956)*, 2016.

هذا العمل تلقى الدعم من وزارة أوروبا والشؤون الخارجية، والمعهد الفرنسي بمصر، وصندوق خوفو للآثار.

© المعهد الفرنسي للآثار الشرقية ٢٠٢٠

ISSN 1110-2470

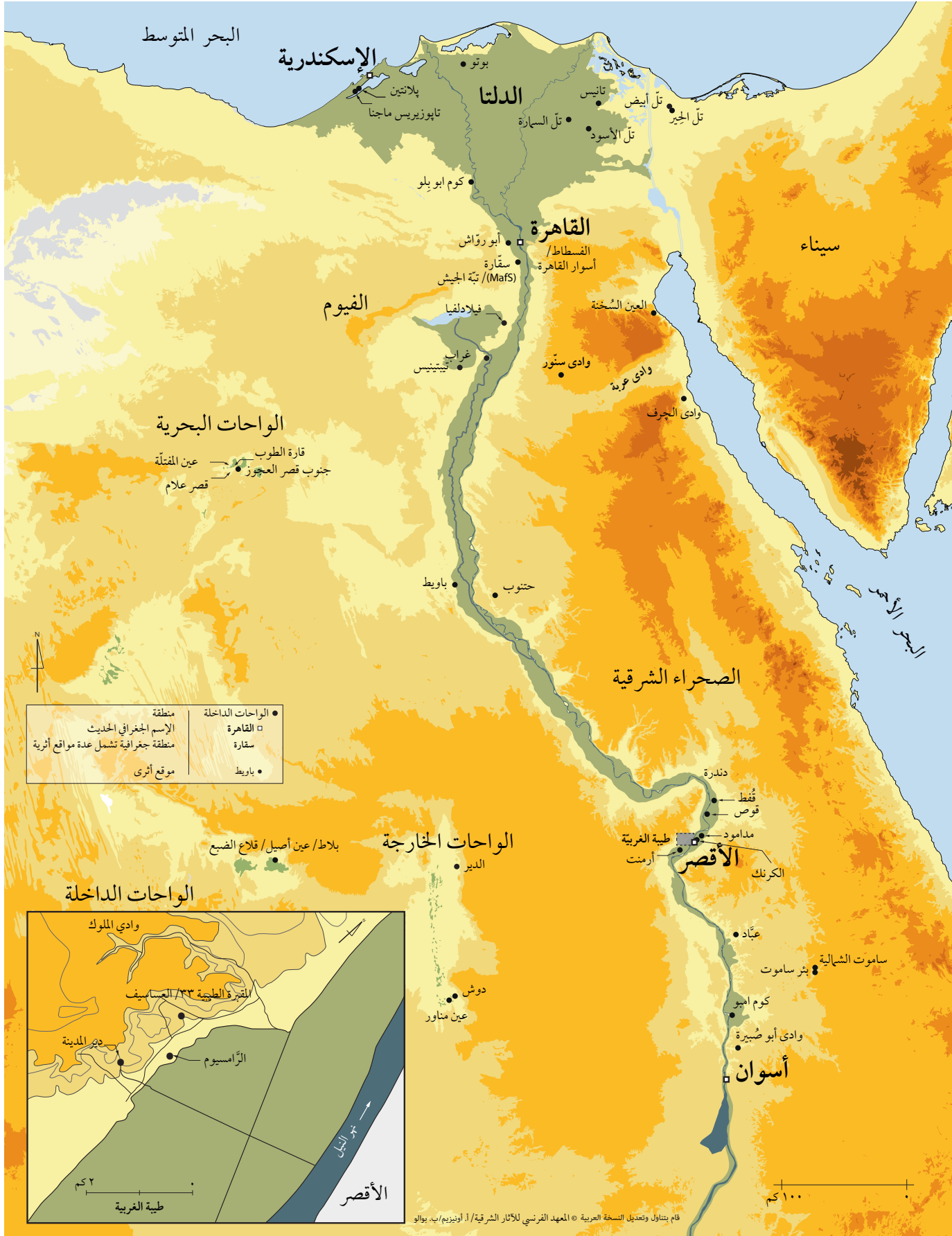
ISBN 978-2-7247-0772-4

ترجمة: منى صبري ومصطفى زايد؛ مراجعة: سهير لطف الله والدكتورة أنس أبو الفتوح  
ماكيت وإعداد: فتيحة بوزيدي  
تصميم الغلاف: إسماعيل صديق

صورة الغلاف: منظر لنظام الأروقة-المخازن. © البعثة الأثرية بوادي الجرف.  
صورة صفحة XVI: جبل طيبي. لقطة مأخوذة بالمنطاد عام ٢٠١٦. © المعهد الفرنسي للآثار الشرقية/جايل پولان.  
صورة صفحة ٤٢: منظر عام لمعسكر بئر ساموت. © المعهد الفرنسي للآثار الشرقية/جايل پولان.

جميع حقوق الترجمة والتعديل والنسخ بأية وسيلة محفوظة لجميع البلدان. أي نسخ أو عرض كلياً أو جزئياً بأي صورة من الصور للصفحات المنشورة في هذا العمل، دون إذن من الناشر، غير جائز ويُعد انتهاكاً للقانون، فيما عدا، من ناحية، النسخ الفردي فقط للاستخدامات الخاصة للناسخ، وليس بهدف الاستخدام الجماعي، ومن ناحية أخرى، الاقتباسات القصيرة التي تبررها الطبيعة العلمية أو المعلوماتية للعمل الذي أدمجت فيه المواد ١٢٢-٤، ١٢٢-٥ و ٣٥٥-٢، ٣٥٥-٢ من قانون الملكية الفكرية.





خريطة لمصر توضح مختلف المواقع الأثرية لحفائر البعثات الفرنسية. © المعهد الفرنسي للآثار الشرقية/أوليفيه أونيزيم.



VII	خرائط
XI	تمهيد
XIII	إفتتاحية
XIV	جدول تاريخي

١	<b>الجهات الفرنسية الكبرى الفاعلة في مجال الآثار في مصر</b>
٢	الإطار المؤسسي والتعاون الفرنسي-المصري في مجال الآثار
١٠	المعهد الفرنسي للآثار الشرقية (Ifao)
١٨	مركز الدراسات السكندرية (CEAlex)
٢٢	المركز الفرنسي-المصري لدراسة معابد الكرنك (CFEETK)
٢٦	البعثة الأثرية الفرنسية في طيبة الغربية (MAFTO) والرامسيوم
٣٠	متحف اللوفر
٣٤	معهد الأبحاث للتنمية (IRD)
٣٦	المعهد القومي للبحوث الأثرية الوقائية (Inrap)
٣٨	المؤسسات الراعية

## ٤٣ بانوراما البعثات الأثرية الفرنسية في مصر

٤٥	<b>القاهرة والمناطق المحيطة بها</b>
٤٦	أبو رواش، جبانة عصر نشأة الأسرات M
٤٩	سقارة (MafS)
٥٣	تبة الجيش

٥٧	<b>الدلتا والأطراف الشمالية</b>
٥٨	بوتو (تلُّ الفراعين)
٦٢	كوم أبو بلو
٦٦	تانيس (تلُّ سان الحجر)
٧٠	تلُّ الأسود
٧٤	تلُّ السامرة
٧٨	تلُّ الحير
٨٢	تاپوزيريس ماجنا وبلانتين (أبو صير وكوم النجوس)

٨٧	<b>الفيوم</b>
٨٨	عُراب
٩٢	فيلادلفيا (كوم الخرابة الكبير جرزة)
٩٦	تبتييس (أم البريجات)

## I.1

١٠٢

١٠٦

## مصر الوسطى

حَتُّوب

باويط

## III

١١٢

١١٦

١٢٠

١٢٤

## صعيد مصر

دَنْدَرَة

قَفْط/قُفْط

قُوص

كوم أمبو

## III

١٣٢

١٣٦

١٤٠

١٤٤

١٤٨

١٥٢

## منطقة طيبة

المَدَامُود

الكَرْنَك، مقاصير أوزيرية

أَرَمَنْت

دَيْرُ المَدِينَة

مقبرة پاادي آمون أويت (المقبرة الطيبية ٣٣)

العَسَاسِيف

## I.5V

١٥٨

١٦٠

١٦٢

١٦٤

## الصحراء الغربية

الواحات الغربية. مقدمة

دوش (الواحات الخارجة)

بلاط (الواحات الداخلة)

جنوب قصر العجوز (الواحات البحرية)

## I.69

١٧٠

١٧٤

١٧٨

١٨٢

١٨٦

١٩٠

## الصحراء الشرقية وساحل البحر الأحمر

وادي عَرَبَة

وادي سَنُور

الصَّحراءُ الشَّرقيَّة: ساموت الشمالية وبئر ساموت وعباد

وادي «أبو صبيرة»

العَيْنُ السُّحْنَة

وادي الجَرْف

## I.90

١٩٧

٢٠٩

## مُلحقات

مسؤولي المواقع الأثرية والمساعدون والمؤسسات الشريكة والراعية

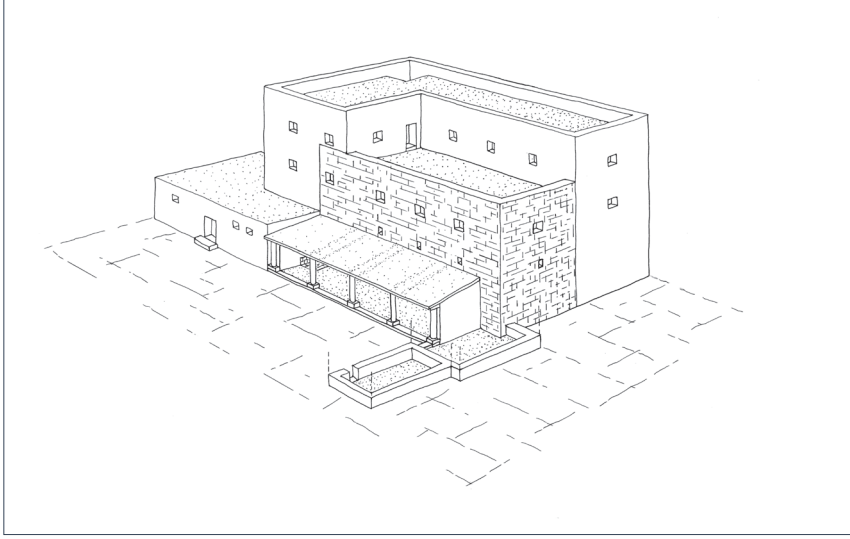
المراجع

# تَلِّ الحِير

يقوُّ تَلِّ الحِيرِ على بُعد بضعة كيلومتراتٍ من اللسانِ الساحليِّ بسيناء، وهو مركزٌ حدوديٌّ تم بناؤه تحت الحكم الأوَّل للفارسيَّة الأَخمينيَّة (الأسرة السابعة والعشرون) والذي عُرف، منذ تأسيسه، بالبُعْدَيْن: العسكريِّ والاقتصاديِّ. إن الطَّابِقَ المُبتَكِرَ للأطلالِ التي أُسْتُكشفت والتوثيقَ الثَّرِيَّ متنوع العناصر الذي أحدثه هذا الكومُ خلالَ أكثرَ من عقدينٍ من الحَفَرِيَّاتِ، يجعلُه موقعًا أصيلاً ولا يمكنُ تجاهلُه في تاريخِ نهايةِ العصرِ المُتأخِّرِ.







١. منظر جوي للتل - بعثة ربيع ٢٠١٠.  
© البعثة المصرية الفرنسية بتل الحير /  
جان فرانسوا جو.

٢. إعادة بناء المجمع القصري في تل الحير.  
© البعثة المصرية الفرنسية بتل الحير /  
جورجيو نوجارا.

في إطار مشروع شمال سيناء للتنمية الزراعيّة، والذي بدأ تنفيذه في عام ١٩٨٦ بهدف تطوير الأراضي الزراعيّة والصالحة للرّي في المنطقة، وشقّ ترعة السلام - لربط مدينة العريش الحاليّة بدلتا النيل - بدأت البعثة الفرنسيّة-المصريّة، تحت المسؤولية المشتركة لكلّ من دومينيك فاليل ود. محمد عبدالمقصود، أنشطتها في موقع تَلُّ الحِير، ثم على نطاقٍ أوسع، في عام ١٩٩٢، في المنطقة السفلى من بيلوز (الفرما حاليًا)، تحت رعاية منظمّة اليونسكو ووزارة الآثار المصريّة (المشروع الأثري لإنقاذ شمال سيناء). وبفضل موقع هذه المنطقة الجغرافي المتميّز، ووقوعها على مقربةٍ من ساحل البحر المتوسط، من الفرع البيلوزي، ومن الطريق البرّي الذي يربط مصر بفلسطين («طريق حورس»)، استقبلت المنطقة، منذ بداية تاريخها، شبكة من التحصينات المُخصّصة لحماية أقصى الحدود الشرقية للدلتا من الغارات القادمة من الشرق. وتطوّرت، في هذا السياق، سلسلة من المراكز الحدوديّة تدريجيًا على طول اللسان الساحلي، عند حافة البحيرات المالحة التي تشكّلت إبّان فترة الطغيان الفلاندري، بالقرب من مدينة القنطرة الحاليّة (تل حبوة، وتل البرج على وجه الخصوص)، ذلك في مرحلةٍ أولى، ثم في مرحلةٍ ثانية شرقًا، بالقرب من مدينة بيلوز القديمة. وعلى مدار الألفيّة الأولى، أُقيمت تباغًا حاميًا تَلُّ الغابة، وكدوة/ت ٢١ وتل الحير.

يقع موقع تَلُّ الحِير على بُعد ٣٥ كيلومترًا، شرق قناة السويس، بالقرب من قرية جلبانة الحاليّة، وهو قبل كلّ شيء، مركزٌ حدوديّ (مجدول/ماجدولوم)، بُني خلال النصف الأول من القرن الخامس قبل الميلاد، في عهد الأسرة السابعة والعشرين الأخمينيّة. كشفت المُسوحات التي أجرتها البعثة الفرنسيّة-المصريّة في الموقع، منذ بداية مشروع شمال سيناء للتنمية الزراعيّة عام ١٩٨٦، عن الكثير من الخُصُون المتتالية، المرتبطة بأحياء سكنيّة ومبانٍ ضخمة، بُنيت من الطوب اللين، خلال القرنين الخامس والرابع ق. م.

السورُ الأولُ ذو حَيْدٍ [بروز في سور حصن]، له شكلٌ رباعيٌّ، حيثُ يبلغُ قياسُ كلّ جانبٍ قرابة ١٤٠ مترًا، ربما بُني في أوائل القرن الخامس قبل الميلاد. وقد تم إظهاره جُزئيًا في محيطه الشرقي أثناء بعثات التنقيب الأولى. كذلك، تم إظهار الوحدات السكنيّة، والأماكن المُقدّسة ذات التخطيط غير النُمطي (كوّاتٍ محوريّة



٣. بناء منقور في حجر من النصف الأول من القرن الخامس ق.م.، في الزاوية الشمالية الشرقية للتل. © البعثة المصرية الفرنسية بتل الحير.

٤. تمثال من التراكوتا لفارس فارسي. © البعثة المصرية الفرنسية بتل الحير/جان فرانسوا جو.



ومَدْبَح مركزيّ)، ومُجمَّعات معاصرة واسعة مُخصَّصة للتخزين (كما في ذلك بيوت المُوْن التي قد تحتوي على العشرات من أمفورات الخمر والزيت)، والتي كُشِفَ عنها في المناطق المتأثرة بشكلٍ خاصٍ بتدميرات الاحتلال العسكري الأخير. بُني الحصن الثاني بالكامل من الطوب الأسطواني، تمَّ توسيعه (٢٠٠ متر من كل جانب). حلَّ هذا الحصن الثاني محلَّ الحصن الأول في العقود الأخيرة من القرن الخامس قبل الميلاد، وشهد الكثير من الإصلاحات خلال القرن الرابع قبل الميلاد؛ حيث كان يضمُّ عدَّة مجموعات من المساكن التي يمكن الوصول إليها عن طريق شبكة منتظمة من الشوارع، والأماكن الشعائريَّة؛ وكذلك مباني ضخمة مقامة على منصَّة خلويَّة ذات طابع دينيٍّ أو إداريٍّ. وفي الركن الشمالي الغربيِّ، تمَّ تجهيزُ بناءٍ على طرازٍ فخيمٍ مميَّزاتٍ معماريَّةٍ غير نمطيَّة، ذي علاقةٍ بالشرق الأدنى، يسبقه فناءً بأروقةٍ يخدمُ قاعةً احتفالاتٍ طويلةً وملحقاتها؛ وكذلك سلسلةً من المخازن.

في عام ٢٠١٠، قُبيل التوقُّف المؤقت للعمل الميدانيِّ، أسفر الكشف عن ودراسة المدخل الرئيس للحصن الفارسيِّ، شرق التلِّ، عن اكتشافٍ بناءٍ جوفيٍّ بشكلٍ دائريٍّ من الطوب اللين محاطًا بثبَّة، ويمكن الوصول إليه من خلال درجٍ طويلٍ منحدر، بارتفاع ٥ أمتار. هذا البناء معاصرٌ لتأسيس الحصن خلال الربع الثاني من القرن الخامس قبل الميلاد، ويشير بقوةٍ إلى الـ « ثولوس » (مقبرة على شكل خلية نحل) من الطراز المقدونيِّ، ويبدو أنه نُهب أثناء بناء السور الثاني الذي كان يُغلِّقه جزئيًّا.

بالإضافة إلى بقايا الحقبة الفارسيَّة، فقد تمَّ الكشف عن جبانةٍ وحمَّام، وتجمُّعات سكانيةٍ كبيرة، تؤرِّخ للعصر البطلميِّ، وتغطي خمسة عشر هكتارًا أسفل التلِّ، ثم حصنٍ رومانيٍّ صغيرٍ على قمة التلِّ يرجع إلى المرحلة الأخيرة للإمبراطوريَّة الرومانيَّة.

وبسبب موقعه الاستراتيجيِّ، متصلًا بالشبكات البحريَّة والنهرية القريبة الكائنة، يبدو أن موقع تَلِّ الحِير قد توالى منذ تأسيسه مهمَّة ذات بُعدين: عسكريٍّ واقتصاديٍّ. تشير الوثائق الوفيرة التي جمعت، بعد الانتهاء من كشف مناطق مختلفة من التلِّ، إلى أنشطة اقتصاديةٍ وتجاريَّةٍ كثيفة بين المنطقة البيلوزية السُفلى والمراكز الرئيسيَّة لحوض شرق البحر المتوسط. يشهد تنوعُ مجموعة القطع الأثريَّة (مجوهرات، وتمائم، وحجريات، وطين محروق، وأسلحة، إلخ) والمنتجات الخزفيَّة، على ثراء الثقافة الماديَّة لهذا الموقع (يونانيَّة، فينيقيَّة، فارسيَّة، مصريَّة، قرصية).

وبسبب الأوضاع غير الآمنة في شمال سيناء منذ عام ٢٠١١، توقَّفت الأنشطة الميدانيَّة بصورة مؤقتة. وتُرَكِّز البعثة جهودها على نشر مرحلةٍ مهمَّة من تاريخ الموقع، متصلة بنهاية القرنين الخامس والرابع قبل الميلاد. ومنذ خريف ٢٠١٦، تهدفُ البعثة إلى مواصلة دراسة المنقولات الأثريَّة، المحفوظة الآن في مخازن الآثار المصريَّة لمدينة صان الحجر الحاليَّة.

وفي إطار أنشطة البعثة، هناك دائمًا تعاونٌ مع تفتيش آثار شمال سيناء العامل في مواقع تَلِّ حَبْوَة الأول، تَلِّ حَبْوَة الثاني، وتلِّ الفَرما. وقد تجسَّدت هذه المشاركة مؤخرًا من خلال تنظيمٍ لثلاثة معارضٍ مشتركة وإعداد مطبوعات على هامش افتتاح قناة السُّويس الجديدة.

**كاترين ديفرنيز (المركز الوطني للبحث العلمي، UMR 8167)**



٥. مجموعة أمفورات من منتصف القرن الخامس ق.م. © البعثة المصرية الفرنسية بتل الحير.

**مسؤول الموقع الأثري**

Dominique Valbelle (Sorbonne Université, UMR 8167 Orient et Méditerranée) (1986-2016), Catherine Defernez (CNRS, UMR 8167 Orient et Méditerranée) (2017-)

**نائب مسؤول الموقع الأثري**

Nathalie Favry (Sorbonne Université, UMR 8167 Orient et Méditerranée)

**مساعدون**

Dominique Valbelle (Sorbonne Université, UMR 8167 Orient et Méditerranée), Dr. Mohamed Abd el-Maksoud (MoA), Séverine Marchi (CNRS, UMR 8167 Orient et Méditerranée), Giorgio Nogara (UMR 8167 Orient et Méditerranée), Pascale Ballet (université de Paris Nanterre, UMR 7041 ArScAn-ESPRI), Jean-Yves Carrez-Maratray (Sorbonne Université), Julie Masquelier (CNRS, UMR 8167 Orient et Méditerranée), Louis Chaix (Muséum d'histoire naturelle de Genève), Stéphanie Boulet (musée de la Louvière), Aline Banaszak (université Lille 3), Anne-Laure Daubisse (Sorbonne Université)

**المؤسسات الشريكة والراعية**

MEAE; CNRS, UMR 8167 Orient et Méditerranée, équipe mondes pharaoniques; Sorbonne Université, Centre de recherches égyptologiques de la Sorbonne (CRES); MoA; Ifao

**مسؤول الموقع الأثري**

Marie-Françoise Boussac (université Paris Ouest Nanterre, UMR 7041 ArScAn) (1998-2017), Bérangère Redon (CNRS, UMR 5189 HiSoMA/USR 3439 MOM) (2018-)

**مساعدون**

Marie-Françoise Boussac (université Paris Ouest Nanterre, UMR 7041 ArScAn), Charlène Bouchaud (CNRS, UMR 7209 MNHN), Clementina Caputo (université d'Heidelberg), Maël Crépy (université Lyon 2, UMR 5189 HiSoMA/UMR 5133 Archéorient), Louis Dautais (université Montpellier 3/Ifao), Sylvain Dhennin (CNRS, UMR 5189 HiSoMA), Mennat-Allah El-Dorry (MoA, NEMEC), Thomas Faucher (CNRS, UMR 5060 Iramat-CEB), Paul François (LS2N), Tomasz Herbich (IAEPAN), Joachim Le Bomin (université Lyon 2, UMR 5189 HiSoMA), Julie Marchand (UMR 5189 HiSoMA), Séverine Marchi (CNRS, UMR 8167 Orient et Méditerranée), Lorenzo Medini (Ifao), Clémence Pagnoux (École française d'Athènes), Mikaël Pesenti (université d'Aix-Marseille), Gaël Pollin (Ifao), Alexandre Rabot (université Lyon 2, UMR 5189 HiSoMA), Robert Ryndziewicz (IAEPAN), Rim Saleh (université Lyon 2, UMR 5189 HiSoMA), Gonca Cankardeş-Şenol (université d'Égée, Izmir), Claire Somaglino (Sorbonne Université, UMR 8167 Orient et Méditerranée), Matthieu Vanpeene (Ifao/EPHE)

**المؤسسات الشريكة والراعية**

MEAE; MoA; CNRS, UMR 5189 HiSoMA/USR 3439 MOM; Sorbonne Université, UMR 8167 Orient et Méditerranée, équipe mondes pharaoniques; université d'Aix Marseille; université Paris Ouest Nanterre, UMR 7041 ArScAn; fonds Arpamed

**مسؤول الموقع الأثري**

Marine Yoyotte (Sorbonne Université, UMR 8167 Orient et Méditerranée)

**تَلِّ الحِير**

<https://www.ifao.egnet.net/recherche/archeologie/tell-el-herr>

**تاپوزيريس ماجنا وپلاننتين  
(أبو صير وكوم النجوس)**

<https://www.ifao.egnet.net/recherche/archeologie/taposiris-magna-plinthine>

**الفيوم****غُرَاب**

<https://www.ifao.egnet.net/recherche/archeologie/gourob>

- J. Bajeot, V. Roux, « The Lower Egyptian Culture: new perspectives through the lens of ceramic technology », *Archéo-Nil* 29, 2019, p. 157-178.
- B. Midant-Reynes, « Une nouvelle attestation d'Iry-Hor dans le Delta », in S. Vuilleumier, P. Meyrat (éd.), *Sur les pistes du désert. Mélanges offerts à Michel Valloggia*, Gollion, 2019, p. 157-170.

- W. Wetterstrom, « Foraging and farming in Egypt: the transition from hunting and gathering to horticulture in the Nile valley », in T. Shaw, P. Sinclair, B. Andah, A. Okpoko (éd.), *The Archaeology of Africa: Food, Metals and Towns*, Londres, 1993, p. 165-226.
- B. Midant-Reynes, *The Prehistory of Egypt: From the First Egyptians to the First Pharaohs*, Oxford, 2004.
- V. Linseele, W. Van Neer, S. Thys, R. Phillipps, R. Cappers, W. Wendrich, « New Archaeozoological Data from the Fayum "Neolithic" with a Critical Assessment of the Evidence for Early Stock Keeping in Egypt », *PLoS ONE* 9(10): e108517, 2014, en ligne, <https://doi.org/10.1371/journal.pone.0108517>.
- G.J. Tassie, *Prehistoric Egypt: Socioeconomic Transformations in North-East Africa from the Last Glacial Maximum to the Neolithic, 24,000 to 6,000 cal BP*, Londres, 2014.
- J.M. Rowland, L.C. Bertini, « The Neolithic within the context of northern Egypt: New results and perspectives from Merimde Beni Salama », *Quaternary International* 410, 2016, p. 160-172.

- D. Valbelle, J.-Y. Carrez-Maratray; avec la collaboration de C. Bonnet, contributions de P. Ballet, L. Chaix, G. Wagner et J.-M. Willot, *Le camp romain du Bas-Empire à Tell el-Herr. Mission franco-égyptienne de Tell el-Herr (Nord-Sinai)*, Paris, 2000.
- D. Valbelle (dir.); avec les contributions de M. Abd el-Maksoud, P. Ballet, J.-Y. Carrez-Maratray, L. Chaix, M. Chauveau, C. Defernez, D. Dixneuf, N. Favry, T. Fournet, F. Leclère, S. Marchi, E. Fathy, M.-D. Nenna, G. Nogara, B. Redon et D. Valbelle, *Tell el-Herr. Les niveaux hellénistiques et du Haut-Empire. Mission franco-égyptienne de Tell el-Herr (Nord-Sinai)*, Paris, 2007.
- A. Minaut-Gout, N. Favry, N. Licitra, *Une résidence royale égyptienne. Tell Abyad à l'époque ramesside*, Passé-Présent, Paris, 2012.
- S. Marchi, *L'habitat dans les forteresses de Migdol (Tell el-Herr) durant les V<sup>e</sup> et IV<sup>e</sup> siècles avant J.-C. Étude archéologique*, Passé-Présent, Paris, 2014.
- C. Defernez, G. Nogara, D. Valbelle; avec les contributions de P. Ballet, L. Chaix, N. Favry, S. Marchi, J. Masquelier-Loorius et É. Rotté, *Tell el-Herr. Les niveaux de la fin du V<sup>e</sup> siècle et du IV<sup>e</sup> siècle av. J.-C. I. Un palais oriental à Migdol. Mission franco-égyptienne de Tell el-Herr*, Passé-Présent, Paris, 2017.

- M.-F. Boussac, M. El-Amouri, « The lake structures at Taposiris », in L. Blue, E. Khalil (éd.), *Lake Mareotis Conference: reconstructing the past, Universities of Southampton and Alexandria, 5th-6th April 2008*, BAR-IS 2113, Oxford, 2010, p. 87-105.
- M.-F. Boussac, « Recent works at Taposiris and Plinthine », *BSAA* 49, 2015, p. 189-217.
- M.-F. Boussac, S. Dhennin, B. Redon, « Plinthine et la Maréotide pharaonique », *BIFAO* 115, 2015, p. 15-35, en ligne, <https://www.ifao.egnet.net/bifao/115/02/>.
- B. Redon, M. Vanpeene, « "La vigne a été inventée dans la ville égyptienne de Plinthine". À propos de la découverte d'un fouloir saïte à Kôm el-Nogous (Maréotide) », *BIFAO* 116, 2016, p. 303-324, en ligne, <https://www.ifao.egnet.net/bifao/116/12/>.
- T. Fournet, B. Redon, « Bathing in the shadow of the pyramids. The Greek baths in Egypt, an original bathing model », in B. Redon (éd.), *Collective baths in Egypt 2. New discoveries and perspectives*, *EtudUrb* 10, Le Caire, 2017, p. 99-137.

## تَلَّ السَّمَارَةِ

## تَلَّ الحِيرِ

## تاپوزيريس ماجنا وپلانتين (أبو صير وكوم النجوس)