



**HAL**  
open science

# La Souterraine - Campagne de cartographie géoradar de l'agglomération antique de Bridiers

Florian Baret

► **To cite this version:**

Florian Baret. La Souterraine - Campagne de cartographie géoradar de l'agglomération antique de Bridiers. 2022, pp.160-163. hal-03955175

**HAL Id: hal-03955175**

**<https://hal.science/hal-03955175>**

Submitted on 24 Jan 2023

**HAL** is a multi-disciplinary open access archive for the deposit and dissemination of scientific research documents, whether they are published or not. The documents may come from teaching and research institutions in France or abroad, or from public or private research centers.

L'archive ouverte pluridisciplinaire **HAL**, est destinée au dépôt et à la diffusion de documents scientifiques de niveau recherche, publiés ou non, émanant des établissements d'enseignement et de recherche français ou étrangers, des laboratoires publics ou privés.

**D**IRECTION **R**ÉGIONALE DES **A**FFAIRES **C**ULTURELLES  
**NOUVELLE-AQUITAINE**

---

**S**ERVICE **R**ÉGIONAL DE L'**A**RGHÉOLOGIE

**BILAN SCIENTIFIQUE  
DE LA RÉGION  
NOUVELLE-AQUITAINE  
2019**

**MINISTÈRE DE LA CULTURE**

**DIRECTION GÉNÉRALE DES PATRIMOINES**

**SOUS-DIRECTION DE L'ARCHÉOLOGIE**

**AVRIL 2022**

**DIRECTION RÉGIONALE DES AFFAIRES CULTURELLES**

**SERVICE RÉGIONAL DE L'ARCHÉOLOGIE**

**SITE DE BORDEAUX**

54 rue Magendie - CS 41229 - 33074 Bordeaux Cedex

Tél. : 05.57.95.02.24

**SITE DE LIMOGES**

6 rue Haute de la Comédie - CS 43607 - 87036 Limoges Cedex

Tél. : 05.55.45.66.40

**SITE DE POITIERS**

Hôtel de Rochefort - 102 Grand'Rue - CS 20553 -

86020 Poitiers Cedex - Tél. : 05.49.36.30.35

*Ce bilan scientifique a été conçu afin que soient diffusés rapidement les résultats des travaux archéologiques de terrain.*

*Il s'adresse tant à l'administration centrale du Ministère de la Culture (sous-direction de l'archéologie) qui, dans le cadre de la déconcentration, doit être informée des opérations réalisées en région, qu'aux membres des instances chargées du contrôle scientifique des opérations.*

*Il est aussi destiné à une diffusion plus large aux archéologues, aux élus, aux aménageurs et à toute personne concernée par les recherches archéologiques menées dans la région.*

*Les textes publiés dans la partie «Travaux et recherches archéologiques de terrain» ont été rédigés, sauf mention contraire, par les responsables des opérations. Les avis exprimés n'engagent que la responsabilité de leurs auteurs. Le SRA s'est réservé le droit de réécrire ou condenser tout texte jugé trop long.*

*Coordination et secrétariat d'édition : Christine Raucoule avec la collaboration de Catherine Faure, Frédérique Juchauld-Zinsner*

*Bibliographie : Pascal Bordillon, Hélène Mousset, Dominique Costa, Martine Stator.*

*Illustrations et DAO : Jean-François Pichonneau, Hélène Mousset, Frédérique Juchauld-Zinsner d'après les documents fournis par les auteurs.*

*Documents cartographiques : Olivier Bigot, avec la collaboration de Myrtille Blancheton, Frédérique Juchauld-Zinsner*

*Imprimerie Lestrade  
7 avenue Jean Zay  
BP 79  
33151 CENON CEDEX*

**ISSN 2650-8346**  
**MINISTÈRE DE LA CULTURE**

**En couverture :**

**Au centre :**

**23 - Faux-la-Montagne, Villa de Chatain.**

*Vue du site depuis l'ouest.  
Cliché par drone, S. Deleron.*

**A gauche, en bas :**

**33 - Lugasson - Roquefort.**

*Vue du monument après nettoyage en début de campagne.  
Cliché : Vincent Ard.*

**A droite, en bas :**

**17 - Châtelailon-Plage Colline d'Angoute, phase 3.**

*Vue zénithale de l'abri 3122 depuis le nord.  
Cliché : Edouard Veau, Eveha.*

  
**IMPRIM'VERT®**



## Table des matières

2 0 1 9

<b>Préface - M. Descazeaux</b>	<b>15</b>
<b>Introduction - X. Margarit</b>	<b>16</b>
<b>Bilan, résultats notables de la recherche archéologique</b>	<b>18</b>
<i>In Memoriam</i> <b>Guy Lintz</b>	<b>28</b>
<i>In Memoriam</i> <b>Fabrice Marembert</b>	<b>29</b>
<b>Travaux et recherches archéologiques de terrain</b>	<b>31</b>
<b>Carte et tableau de présentation générale des opérations autorisées</b>	<b>32</b>

## CHARENTE 36

### Travaux et recherches archéologiques de terrain

ANGOULÊME, 243 rue de Clérac à Sillac . . . . .	38
ANGOULÊME, Place Saint-Pierre . . . . .	38
ANGOULÊME, Rue de Lunesse . . . . .	39
BAIGNES-SAINTE-RADEGONDE, Champagne nord, La Champagne, Montemille . . . . .	39
BERNAC, Rue de la Tour . . . . .	39
BOUTEVILLE, Le Château . . . . .	40
CHAMPAGNE-VIGNY, Église Saint-Christophe . . . . .	41
CHASSENEUIL-SUR-BONNIEURE, Le Bourg sud . . . . .	42
CHASSENON, 23 rue des Combeaux . . . . .	42
CHASSENON, Les Chenevières . . . . .	42
CHASSENON, Les Coutis . . . . .	43
CHASSENON, De <i>Cassinomagus</i> à Chassenon . . . . .	43
CHASSENON, Le quartier du Grand Villard . . . . .	44
CHASSENON, Le sanctuaire des Chenevières . . . . .	45
COGNAC, Le château royal, 127 boulevard Denfert-Rochereau . . . . .	46
FLÉAC, Rue des Chaumes, chemin de l'étang . . . . .	46
FLÉAC, Pierre Ladre, parc d'activité Euratlantic . . . . .	47

GARAT, Le Parc de Villars . . . . .	.47
GURAT, Église Saint-Georges . . . . .	.48
JARNAC, 5 à 11 rue Jacques et Robert Delamain . . . . .	.50
JARNAC, Route de Julienne . . . . .	.50
LESTERPS, Les jardins de l'Abbaye . . . . .	.51
MONTMOREAU-SAINT-CYBARD, Le Clos Saint-Laurent-de-Belzagot . . . . .	.51
MOULIDARS, Le Bourg . . . . .	.51
MOUTON, Église Saint-Martial . . . . .	.53
LES PINS, Église de La Vaure . . . . .	.54
PRANZAC, Centre Bourg . . . . .	.55
REIGNAC, Eglise Saint-Pierre-ès-Liens . . . . .	.56
ROULLET-SAINT-ESTEPHE, La Fouillouse . . . . .	.57
RUFFEC, ZI de la Gare . . . . .	.57
SAINT-CYBARDEAUX, Les Bouchauds . . . . .	.57
SAINT-MÊME-LES-CARRIÈRES, La Plante des Meuniers . . . . .	.60
SAINT-YRIEIX-SUR-CHARENTE, Les Roziers . . . . .	.60
TERRES-DE-HAUTE-CHARENTE, Suris, Les Pièces . . . . .	.60
TERRES-DE-HAUTE-CHARENTE, Genouillac, Les Fayards . . . . .	.61
TORSAC, Grotte Castaigne . . . . .	.61
TUSSON, Prieuré des Hommes . . . . .	.62
VERVANT, La Demoiselle . . . . .	.62

---

## **Opérations communales et intercommunales 63**

CELLEFROUIN et MONTMOREAU, Relevés . . . . .	.64
LA CHEVRERIE et LA FAYE, Parc éolien . . . . .	.64
LUXE ET FOUQUEURE, La Terne . . . . .	.64
RUELLE-SUR-TOUVRE et L'ISLE-D'ESPAGNAC, Plantier du Maine Gagneau . . . . .	.64
Prospection thématique, Les réseaux de communication . . . . .	.65

## **CHARENTE MARITIME 66**

---

### **Travaux et recherches archéologiques de terrain**

AYTRÉ, Boulevard des Cottes Mailles . . . . .	.68
BLANZAC-LES-MATHA, Fief Conteau . . . . .	.68
BRIZAMBOURG, RD N°134, Les Jonchères . . . . .	.69
LE CHÂTEAU-D'OLÉRON, La Citadelle . . . . .	.71
LE CHÂTEAU-D'OLÉRON, La Bassée . . . . .	.72
LE CHÂTEAU-D'OLÉRON, Ors . . . . .	.73
CHATELAILLON-PLAGE, 88 avenue des Boucholeurs . . . . .	.73
CHATELAILLON-PLAGE, 89 avenue des Boucholeurs . . . . .	.74
CHATELAILLON-PLAGE, Colline d'Angoute . . . . .	.74
CHENAC-SAINT-SEURIN-D'UZET, Rivière de Chauvignac . . . . .	.76
COZES, 6 route de Javrezac . . . . .	.77
DOLUS-D'OLÉRON, L'Ecuissière . . . . .	.77
ESNANDES, Rue de l'Eglise . . . . .	.78
FERRIÈRES, Les Balottes, ZAC de l'Aunis . . . . .	.79
GEAY, Eglise Notre-Dame/Saint-Vivien . . . . .	.79
LE GUA, abords de l'église Saint-Laurent . . . . .	.80
LE GUA, abords de l'église Saint-Laurent . . . . .	.81
L'HOUMEAU, ZAC de Monsidun, Coeur de Boeuf et le Chêne . . . . .	.81

JONZAC, Chez Pineau . . . . .	81
LONGÈVES, Rue des Grands Champs . . . . .	84
MARANS, La Gabauge des Noyers . . . . .	85
MARSAIS, centre bourg et Les Dingins . . . . .	85
MATHA, Les Fontaines . . . . .	86
MIRAMBEAU, Contournement RD137-RD370 . . . . .	88
NEUVICQ-LE-CHATEAU, Le Bourg . . . . .	88
NIEULLE-SUR-SEUDRE, Place de la Mairie . . . . .	89
PESSINES, 17 rue Saint-Gilles . . . . .	90
PONT-L'ABBE-D'ARNOULT, Eglise Saint-Pierre . . . . .	90
PORT-D'ENVAUX, Le Priouté, fleuve Charente . . . . .	90
PORT-DES-BARQUES, Les Chapelles, Grand Fief Chagneaud . . . . .	93
ROCHEFORT, 11 rue Auguste Giral . . . . .	93
ROCHEFORT, 11 rue Auguste Giral . . . . .	94
ROCHEFORT, L'Arsenal, forme de radoub Napoléon III . . . . .	94
ROCHEFORT, L'Arsenal, Hôtel de Cheusse . . . . .	94
ROCHEFORT, L'Arsenal, forme de radoub Louis XV . . . . .	95
LA ROCHELLE, Rue du Moulin des Justices . . . . .	95
LA ROCHELLE, Rues pas du Minage, Gambetta, de la forme, place du Marché . . . . .	95
ROYAN, Abords de l'église Saint-Pierre . . . . .	96
SAINT-AGNANT, Prieuré de Montierneuf, 1 rue du Gros Chêne . . . . .	98
SAINT-CÉSAIRE, La Roche à Pierrot . . . . .	98
SAINT-GEORGES-D'OLÉRON, Places de Verdun et d'Aliénor d'Aquitaine et canton de la Seigneurie . . . . .	99
SAINT-JEAN-D'ANGELY, 5-7 rue Lacoue . . . . .	100
SAINT-JEAN-D'ANGLE, Château fort . . . . .	100
SAINT-PIERRE-D'OLÉRON, La Borderie . . . . .	100
SAINT-ROMAIN-DE-BENET, Le Chalet, route de la forêt . . . . .	101
SAINT-SATURNIN-DU-BOIS, Les Petits Prés et centre bourg . . . . .	101
SAINT-SATURNIN-DU-BOIS, Bourg nord . . . . .	102
SAINT-SAUVANT, Rue de la Raison, maison Flingou . . . . .	104
SAINT-SORNIN, La Tour de Broue . . . . .	104
SAINT-SULPICE-DE-ROYAN, 58-60 Route de Saint-Palais . . . . .	106
SAINT-SULPICE-DE-ROYAN, Route de Saint-Palais, Les Deux terrages . . . . .	106
SAINTEES, 21 rue Ambroise Daubonneau . . . . .	110
SAINTEES, 35 chemin des Carrières de la Croix . . . . .	110
SAINTEES, 151 rue de la Boule . . . . .	110
SAINTEES, Diconche, giratoire RD 137 . . . . .	111
SAINTEES, Les Charriers . . . . .	111
SAINTEES, Rue de Chermignac-sur-Moreau . . . . .	111
SAINTEES, 133 rue Daniel Massiou . . . . .	112
SAINTEES, Eglise et prieuré Saint-Eutrope . . . . .	114
SAINTEES, Abords de l'église Saint-Eutrope . . . . .	114
SAUJON, Voie du Parc des Chalets . . . . .	116
SEMUSSAC, Place de l'église Saint-Etienne . . . . .	116
TRIZAY, Le Prieuré Saint-Jean-l'Evangeliste . . . . .	116

---

**Opérations communales et intercommunales** **119**

MEDIS et ROYAN, Bois de Belmont, RD 750 . . . . .	119
SAINTEES et FONTCOUVERTE, Courbiac, fleuve Charente . . . . .	120
TAILLEBOURG et PORT-D'ENVAUX, Fleuve Charente . . . . .	120
Prospection recherche diachronique, Le marais de Brouage . . . . .	122
Prospection recherche diachronique, Le littoral de l'île d'Oléron . . . . .	123

**CORRÈZE 124****Travaux et recherches archéologiques de terrain 126**

BEAULIEU-SUR-DORDOGNE, Place des Pères, Abbatiale Saint-Pierre et Saint-Paul . . . . .	126
BRIVE-LA-GAILLARDE, Grotte Bouyssonnier . . . . .	127
BRIVE-LA-GAILLARDE, Impasse Faurel . . . . .	127
DONZENAC, ZAC de l'Escudier Sud . . . . .	129
GIMEL-LES-CASCADES, Chapelle Notre-Dame-du-Rosaire . . . . .	130
MALEMORT-SUR-COREZE, Font Croze – Lot A . . . . .	130
MALEMORT-SUR-CORREZE, Font Croze – Lot B . . . . .	130
MALEMORT-SUR-CORREZE, Font Croze – Lot C . . . . .	130
MALEMORT-SUR-CORREZE, Rue du Pont de chemin de fer . . . . .	131
MALEMORT-SUR-CORREZE, Rue de la Pommeraie . . . . .	131
NAVES, Bois Bara . . . . .	131
SAINT-FREJOUX, La Grange . . . . .	132
SAINT-HILAIRE-LES-COURBES, Puy du Mas . . . . .	132
SAINT-PANTALEON-DE-LARCHE, Le Crouzet . . . . .	134
SAINT-PANTALEON-DE-LARCHE, Les Hauts de Lestrade . . . . .	134
SEGUR-LE-CHATEAU, Château de Ségur . . . . .	136
SEGUR-LE-CHATEAU, Castrum de Ségur . . . . .	136
SERANDON, Sandère . . . . .	137
USSAC, Les Serres – DO81 . . . . .	138
USSAC, Les Serres – DO87 . . . . .	138
USSAC, Les Serres – DO86-91 . . . . .	138
USSAC, Route de Saint-Antoine – Les Serres . . . . .	139
USSEL, 2 rue François Gabie . . . . .	139
UZERCHE, Les Pâturaux . . . . .	139

**Opérations communales et intercommunales 140**

BRIVE-LA-GAILLARDE, Ancien Aérodrome Brive-Laroche . . . . .	140
CHAMBOULIVE, ESPARTIGNAC, LAGRAULIERE, NAVES, PIERRFITE, SAINT-CLEMENT, SAINT-JAL, SAINT-SALVADOUR, SEILHAC . . . . .	142
LAVAL-SUR-LUZEGE, LAPLEAU, SAINT-MERD-DE-LAPLEAU, prospection diachronique . . . . .	143

**CREUSE 144****Travaux et recherches archéologiques de terrain 146**

BOURGANEUF, Chapelle Notre Dame du Puy . . . . .	146
BUSSIERE-NOUVELLE, Place de l'église . . . . .	146
DUN-LE-PALESTEL, Place du Champ de Foire . . . . .	147
FAUX-LA-MONTAGNE, Le Châtain . . . . .	147
LE GRAND-BOURG, Maison de Santé . . . . .	151
MAUTES, le Bourg . . . . .	151
MOUTIER-ROZEILLE, Eglise Saint-Hilaire . . . . .	152
MOUTIER-ROZEILLE, Saint-Hilaire . . . . .	154
MOUTIER-ROZEILLE, Le Thym . . . . .	154

NEOUX, Chemin de César – La Prade . . . . .	156
NOUZIER, 2 route du Crevant . . . . .	157
SAINT-DIZIER-MASBARAUD, Murat les Tours . . . . .	157
SAINT-GERMAIN-BEAUPRE, Le Bourg . . . . .	159
SAINT-ORADOUX-DE-CHIROUZE, Les Mottes . . . . .	159
LA SOUTERRAINE, Bridiers . . . . .	160
TOULX-SAINTE-CROIX, Chapelle Saint-Martial . . . . .	163
VIERSAT, Le Charaud – le bois du Sous-la-Porte . . . . .	163

## DORDOGNE

### Travaux et recherches archéologiques de terrain

---

ALLAS-LES-MINES, Château de Ferrières . . . . .	166
BERGERAC, Rue de la Brèche et rue Saint-Cyr . . . . .	167
BERGERAC, Ilot Beggren . . . . .	167
BOURDEILLES, Fourneau du Diable . . . . .	168
LE BUGUE, Station épuration . . . . .	170
LE BUISSON-DE-CADOUIN, Grotte de Cussac . . . . .	170
CARLUX, Le Château . . . . .	171
CARSAC-AILLAC, Pech de l'Azé IV . . . . .	172
CASTELNAUD-LA-CHAPELLE, Château des Milandes . . . . .	173
CHAMPCEVINEL, 73bis rue des Gravettes . . . . .	175
CHANCELADE, Abbaye . . . . .	175
COULOUNIEIX-CHAMIER, Avenue Winston Churchill . . . . .	178
COURS-DE-PILE, Château de Pile Migay . . . . .	179
CREYSSE, Grand Jean . . . . .	179
CUBJAC-AUVEZERE-VAL D'ANS, La Forge d'Ans . . . . .	180
DOMME, Château du Roy . . . . .	181
DOMME, Combe Grenal . . . . .	183
EYMET, Conteneurs enterrés . . . . .	185
EYZIES-DE-TAYAC-SIREUIL, Les Combarelles I . . . . .	186
EYZIES-DE-TAYAC-SIREUIL, Abri Cro Magnon . . . . .	187
EYZIES-DE-TAYAC-SIREUIL, Laugerie Haute . . . . .	188
EYZIES-DE-TAYAC-SIREUIL, La Mouthe . . . . .	190
EYZIES-DE-TAYAC-SIREUIL, Abri du Poisson . . . . .	191
EYZIES-DE-TAYAC-SIREUIL, Serres . . . . .	191
ISSIGEAC, 2 Grand Rue, Maison des Dîmes . . . . .	192
JAVERLHAC-ET-LA-CHAPELLE-SAINT-ROBERT, Forge neuve . . . . .	194
LAMONZIE-SAINT-MARTIN, La Bougatie-Ouest . . . . .	196
LISLE, La Peyzie . . . . .	196
MARQUAY, Laussel . . . . .	197
MARSAC-SUR-L'ISLE, Parc d'activité Route de Marival . . . . .	198
MENESPLET, Barthomettes . . . . .	200
MEYRALS, Le Berteil . . . . .	200
MONPAZIER, Centre Bourg . . . . .	202
MONPAZIER, 19 bis rue du Trottoir . . . . .	202
MONTCARET, La Petite Borie AT 159 . . . . .	203
MONTCARET, La Petite Borie AT 162-165-168 . . . . .	203
MONTIGNAC, La Balutie . . . . .	204
MONTIGNAC-SUR-VEZERE, Plaine du Chambon . . . . .	204
MONTIGNAC-SUR-VEZERE, Le Chambon Chemin de la Laurence . . . . .	205
NEUVIC, Les Granges, Rte de Saint-Astier . . . . .	205
PERIGUEUX, 32 Boulevard des Arènes . . . . .	206



PERIGUEUX, Quartier Saint-Front . . . . .	208
LA ROQUE-GAGEAC, Saint-Donat . . . . .	212
SAINT-AVIT-RIVIERE, Abords de l'église . . . . .	212
SAINT-AVIT-SENIEUR, Le Bourg . . . . .	213
SAINT-CREPIN-DE-RICHEMONT, Carrière de Meules . . . . .	214
SAINT-FELIX-DE-VILLADEIX, La Peyrouse . . . . .	217
SAINT-FRONT-DE-PRADOUX, Site badegoulien de plein air du Chatenet . . . . .	220
SAINT-LAURENT-DES-HOMMES, Centre Bourg . . . . .	223
SAINT-LAURENT-LA-VALLEE, Le Bouyssou Haut . . . . .	224
SAINT-LEON-SUR-VEZERE, Le Moustier . . . . .	225
SAINT-VICTOR, Aménagement Bourg . . . . .	226
SAVIGNAC-DE-MIREMONT, La Ferrassie . . . . .	227
TOCANE-SAINT-APRE, La Chauprade . . . . .	230
LA TOUR-BLANCHE-CERCLES, Chateau . . . . .	230
LA TOUR-BLANCHE-CERCLES, Chez Tezy . . . . .	231

---

**Opérations communales et intercommunales 232**

FIRBEIX, SAINT-JEAN-PARDOUX, LA RIVIERE, SAINT-SAUD-LA-COUSSIÈRE, Forge de Firbeix . . . . .	232
Prospection vallée de la Dronne, de l'Isle et de la Vézère . . . . .	233

**GIRONDE 236**

---

**Travaux et recherches archéologiques de terrain 238**

AUDENGE, Domaine des Hélianthèmes . . . . .	238
AVENSAN, Carrière . . . . .	238
BEGUEY, Le Bourg Nord . . . . .	239
BLASIMON, Abbaye Saint-Maurice . . . . .	239
BORDEAUX, 99 Blvd Albert 1er . . . . .	240
BORDEAUX, ZAC Garonne Eiffel, secteur Deschamps, Phase 4b . . . . .	243
BORDEAUX, ZAC Garonne Eiffel, secteur Deschamps, Phase 6 . . . . .	245
BORDEAUX, Place Gambetta . . . . .	247
BORDEAUX, 15 rue du Grand Rabbin Joseph Cohen . . . . .	248
BORDEAUX, Tombeau présumé de Michel de Montaigne . . . . .	248
BORDEAUX, Place Pey-Berland . . . . .	250
CABANAC-ET-VILLAGRAINS, Les Mottes . . . . .	250
CARBON BLANC, Avenue de Bordeaux . . . . .	250
FARGUES SAINT HILAIRE, Déviation . . . . .	251
LE FIEU, Vignes du Juge . . . . .	252
GUITRES, Rivière l'Isle . . . . .	252
LIBOURNE, Place Joffre . . . . .	252
LIBOURNE, 39 Rue JJ Rousseau Chapelle des Cordeliers . . . . .	253
LIGNAN-DE-BORDEAUX, Eglise Sainte-Eulalie . . . . .	253
LUGASSON, Roquefort . . . . .	254
MERIGNAC, Avenue Marcel Dassault . . . . .	257
PESSAC, Avenue Roger Chaumet . . . . .	257
PESSAC, 2 rue Béranger . . . . .	257
PUJOLS, Bourg . . . . .	260
QUEYRAC, Le Blanc et Beney . . . . .	260
LA REOLE, Rue du Général Leclerc . . . . .	260

SADIRAC, Tioulet . . . . .	261
SADIRAC, Laurent Vidau . . . . .	262
SAINT-AUBIN-DE-MEDOC, Eglise Saint-Aubin . . . . .	262
SAINT-EMILION, Rue de l'Abbé Bergey . . . . .	266
SAINT-EMILION, La Madeleine . . . . .	267
SAINT-JEAN-D'ILLAC, Lotissement «Le Parc de la Vignotte» . . . . .	268
SAINT-LOUBES, Barbeyrac . . . . .	269
SAINT-MAGNE, Lotissement Le Clos Marie Jeanne . . . . .	269
SAINT-MEDARD-EN-JALLES, Avenue de Mazeau . . . . .	270
SAINT-MICHEL-DE-RIEUFRET, Carrière de Granulats . . . . .	270
SALAUNES, Domaine de Bédillons . . . . .	271
TESTE-DE-BUCH, Dune du Pilat . . . . .	271

## **LANDES 272**

### **Travaux et recherches archéologiques de terrain 274**

---

ANGOUME, Le chaland monoxyle . . . . .	274
AUREILHAN, Rue de la Tuilerie . . . . .	276
BISCARROSSE, Lac . . . . .	276
DAX, Les Berges et le lit de l'Adour . . . . .	277
DAX, 57 rue Gambetta . . . . .	277
GELOUX, Nécropole de Pouyet Sud . . . . .	279
MONT-DE-MARSAN, Centre commercial rue Monge . . . . .	281
SAINT-VINCENT-DE-PAUL, Camp de prisonniers de Buglose . . . . .	282
UCHACQ-ET-PARENTIS, Epave Heinkel 177 . . . . .	285

### **Opération communale et intercommunale 287**

---

Recherche sur les dynamiques d'occupation du sol dans le bassin de la Midouze . . . . .	287
--	-----

## **LOT-ET-GARONNE 292**

### **Travaux et recherches archéologiques de terrain 294**

---

AGEN, Cité administrative . . . . .	294
AGEN, Place Foch et Rue Raspail . . . . .	295
AIGUILLON, 9 Rue Claude Debussy . . . . .	296
AIGUILLON, Graviere Gaia Ph 6 . . . . .	296
AIGUILLON, Graviere Gaia Ph7 . . . . .	297
BLANQUEFORT-SUR-BRIOLANCE, Borie del Rey . . . . .	298
CASTELCULIER, Le Burga . . . . .	298
CASTELCULIER, Le Burga . . . . .	300
DURAS, 34 Rue Chavassier . . . . .	300
FOURQUES-SUR-GARONNE, Station épuration . . . . .	300
FRANCESSAS, 7-9 Rue Arragegat . . . . .	301
LAYRAC, Pont de la Peyre . . . . .	302
MOIRAX, Le Bourg . . . . .	304

MONSEMPRON-LIBOS, Lajinjouade . . . . .	306
MONTPOUILLAN, Pre du Broc . . . . .	306
PINDERES, Le Papetier . . . . .	307
PINDERES, Le moulin du Papetier . . . . .	309
ROQUEFORT, Chemin de Fon du Bois . . . . .	309
SAINTE-BAZEILLE, Maison Roigt . . . . .	309
SAINTE-COLOMBE-EN-BRUILHOIS, Eglise Saint-Martin de Mourrens . . . . .	310
SAINT-EUTROPE-DE-BORN, Château de Scandillac . . . . .	313
SAINTE-LIVRADE-SUR-LOT, Graviere Gaia Comarque et Flaman . . . . .	313
SAINT-FRONT-SUR-LEMANCE, Bonaguil . . . . .	316
SAUVETERRE-LA-LEMANCE, Camps de Peyres . . . . .	318
SOS, EHPAL Les Deux Vallées . . . . .	318
VILLENEUVE-SUR-LOT, Anglade . . . . .	318
VILLENEUVE-SUR-LOT, Halle Lakanal . . . . .	319
VILLENEUVE-SUR-LOT, Monplaisir . . . . .	319

---

**Opérations communales et intercommunales 320**

BARBASTE, POMPIEY, Plateau de Choisy . . . . .	320
BRAX, COLAYRAC SAINT CIRQ, LE PASSAGE, Barreau de Camelat . . . . .	323

**PYRENEES-ATLANTIQUES 326**

---

**Travaux et recherches archéologiques de terrain 328**

AHAXE-ALCACIETTE-BASCASSAN, Vallée de Mendive . . . . .	328
ARANCOU, Loustalet . . . . .	328
BANCA, Col de Mehatze . . . . .	329
BAYONNE, Rues de l'Abesque et Gouverneurs . . . . .	329
BAYONNE, 13 et 15 rue Bourgneuf . . . . .	330
BAYONNE, Allée Docteur Robert Lafon . . . . .	330
BAYONNE, Avenue de Cam de Prats . . . . .	331
BAYONNE, Projet Tram'Bus - Place du Réduit . . . . .	335
BEDOUS, Quartier St Berthoumieu . . . . .	336
ETSAUT, Col d'Arras . . . . .	336
LABASTIDE-MONREJEAU, La Redoute du Castéra . . . . .	337
LABETS-BISCAY, Tuqueta . . . . .	337
LARCEVEAU-ARROS-CIBITS, Eglise Saint-Sébastien d'Arros . . . . .	338
LESCAR, Place Royale/Rue du Parvis . . . . .	339
LESCAR, 15 Rue des Frères Rieupeyrous . . . . .	342
MORLAÀS, Rue des Cordeliers . . . . .	343
OLORON SAINTE-MARIE, 2 place des Cordeliers . . . . .	344
ORTHEZ, Rue des Jacobins . . . . .	347
ORTHEZ, 12 rue Xavier Darget . . . . .	348
OSSAS-SUHARE, Grotte de Gatzarria . . . . .	348
PORTET, Lamarrigue, Bious . . . . .	349
SAINTE-COLOME, Grotte Tastet . . . . .	350
SAINT-MICHEL, Massif d'Urkulu - Uk 017 . . . . .	351
SAINT-MICHEL, Massif d'Urkulu - Uk 022 . . . . .	352
SALIES-DE-BEARN, Les Braques . . . . .	353
SALIES-DE-BEARN, Chemin du Herré . . . . .	354
SERRES-CASTET, Route de Bordeaux . . . . .	355

ASCARAT, ANHAUX, LASSE, IROULEGUY, SAINT ETIENNE DE BAIGORRY, Occupation médiévale de la Basse Navarre, Terre de Baïgorry . . . . .	357
ARNEGUY, SAINT – MICHEL, UHART-CIZE, Voie des Ports de Cize . . . . .	358
BANCA, UREPEL, Mines d’Haira . . . . .	359
BARCUS, TARDETS-SORHOLUS, TROIS VILLES, La Madelaine . . . . .	360
ISTURITS, SAINT MARTIN D’ARBERROUE, Grottes d’Isturitz, Oxocelhaya et Albadia . . . . .	362

**DEUX-SÈVRES****364****Travaux et recherches archéologiques de terrain****366**

BESSINES, Les Pendus . . . . .	366
BRESSUIRE, La Petite Richardière . . . . .	366
ÉCHIRÉ, 91 rue des Quatre Marie . . . . .	367
ÉCHIRÉ, Champ Poinçon . . . . .	367
MONCOUTANT, ZAE La Forestrie . . . . .	367
PRISSÉ-LA-CHARRIÈRE, Tumulus C de Péré . . . . .	368
SAINTE-MAIXENT-L’ÉCOLE, Rue de la Marne . . . . .	370
VILLIERS-EN-PLAINE, 44 route de Niort . . . . .	371

**VIENNE****372****Travaux et recherches archéologiques de terrain****374**

BÉRUGES, Le Fiéreau, la Plaine des Cours . . . . .	374
BIARD, Le Bourg Nord, le Vignaud est et ouest . . . . .	376
CHÂTEAU-LARCHER, Le château . . . . .	376
CHATELLERAULT, rue du Collège . . . . .	377
CHAUVIGNY, Route de la Puye . . . . .	378
CIVAUX, Monas . . . . .	378
DANGÉ-SAINT-ROMAIN, Le Carroir de la Barre et Pièce de Braudière . . . . .	378
DISSAY, Centre bourg . . . . .	380
GENCAY, le château . . . . .	383
INGRANDES-SUR-VIENNE, La Fosse des Sables . . . . .	383
ITEUIL, 86 rue de Chaurras . . . . .	383
ITEUIL, Impasse des Rosiers . . . . .	384
JAUNAY-MARIGNY, 13 Impasse desThemes . . . . .	386
LEIGNÉ-LES-BOIS, Eglise Saint-Rémi . . . . .	386
LIGUGÉ, Route de Croutelle, Fief du Pilier . . . . .	387
MIGNÉ-AUXANCES, 14 rue du Centre . . . . .	387
MARNAY, Eglise Saint-Pierre . . . . .	387
MIGNÉ-AUXANCES, Route de Saumur, Marcou . . . . .	388
MIREBEAU, rue Maurice Aguillon . . . . .	389
MONTAMISÉ, Rue de la Croix . . . . .	389
MONT-SUR-GUESNES, Le château . . . . .	389
MOUSSAC, Impasse des Feux Follets . . . . .	390

NAINTRÉ, Les Berthons et le Clain . . . . .	391
POITIERS, Parc de Blossac . . . . .	391
POITIERS, Jardin des Droits de l'Homme . . . . .	392
POITIERS, Grand'Rue . . . . .	393
POITIERS, Le Pont Joubert . . . . .	394
POITIERS, Rue des Caillons . . . . .	397
POITIERS, Eglise Saint-Jean-de-Montierneuf . . . . .	398
POITIERS, Eglise Saint-Jean-de-Montierneuf . . . . .	399
POITIERS, Eglise Saint-Hilaire-le-Grand . . . . .	401
POITIERS, Le Palais Comtal . . . . .	402
POITIERS, Les rivières de Poitiers . . . . .	404
POITIERS, Quartier des arènes romaines . . . . .	406
PORT-DE-PILES, Carrière de Bois Sapin . . . . .	407
ROCHES-PREMARIE-ANDILLÉ, Les Héronnières . . . . .	407
SAINT-GEORGES-LES-BAILLARGEAUX, rues du Bocage et du Champ de foire . . . . .	407
SAINT-MARTIN-LA-PALLU, Varennes, La Tourette . . . . .	408
SAINT-PIERRE-DE-MAILLÉ, Pied Griffé . . . . .	409
SAINT-RÉMY-SUR-CREUSE, La Tour de Gannes . . . . .	410
SCORBE-CLAIRVAUX, Le Château du Haut-Clairvaux . . . . .	410
SILLARS, Les Groges . . . . .	410
SMARVES, Chemin du Mauroc . . . . .	411
VENDEUVRE-DU-POITOU, rue de la Pierre qui Vire . . . . .	412
VERNON, 1 rue du Château . . . . .	412
VOUNEUIL-SOUS-BIARD, rue Firmin Petit . . . . .	412
VOUNEUIL-SOUS-BIARD, Pouzioux-la-Jarrie, RD 12 415 . . . . .	415

---

**Opération communale et intercommunale 416**

Le pays Loudunais, Prospections recherche diachronique . . . . .	416
--	-----

**HAUTE-VIENNE 418**

---

**Travaux et recherches archéologiques de terrain 420**

AIXE-SUR-VIENNE, Puy Nemard . . . . .	420
AMBAZAC, La Grange du Coudier . . . . .	422
AUREIL, 306, route des Carrières . . . . .	422
AUREIL, 308, route des Carrières . . . . .	422
BLANZAC, Parc éolien de La Lande . . . . .	423
BOISSEUIL, La Chalussie . . . . .	423
BOISSEUIL, La Chalussie – AP 434 . . . . .	423
BUSSIÈRE-POITEVINE, Places Girette et Mothern . . . . .	424
CHAILLAC-SUR-VIENNE, rue des Vignes . . . . .	424
CHALUS, 1 rue Chabrol . . . . .	424
LA CHAPELLE MONBRANDEIX, Les Léonidies . . . . .	425
CONDAT-SUR-VIENNE, Impasse Beau Vallon . . . . .	425
CONDAT-SUR-VIENNE, Rue Jules Ferry . . . . .	425
COUSSAC-BONNEVAL, Chauffaille . . . . .	427
FEYTIAT, Rue de la Fontaine Saint-Gaucher . . . . .	428
ISLE, Rue Robert Schuman . . . . .	428
ISLE, La Chabroulie . . . . .	429
ISLE, Le Génétie . . . . .	431

LIMOGES, Porte Panet – Place Saint-Etienne .....	432
LIMOGES, Avenue Saint-Eloi .....	434
LIMOGES, Rue Montmailler et rue des Anglais .....	434
LIMOGES, Rue de l'Amphithéâtre .....	436
LIMOGES, Portes Ferrées .....	436
LIMOGES, Place Saint-Pierre, rue du Collège .....	436
MARVAL, Église de Milhaguet .....	437
MARVAL, Château de Marval .....	438
LA PORCHERIE, Châteaueux .....	438
SAINTE-ANNE-SAINT-PRIEST, Église .....	440
SAINTE-MARIE-DE-VAUX, Bos Théraud .....	441
SAINT-BRICE-SUR-VIENNE, Rue du 8 mai 1945 .....	442
SAINT-BRICE-SUR-VIENNE, Les Goupillères – AV 80 .....	443
SAINT-BRICE-SUR-VIENNE, Les Goupillères îlot B – AV 81b .....	443
SAINT-BRICE-SUR-VIENNE, Les Goupillères îlot C – AV 81c .....	444
SAINT-JUNIEN, Route de Beaulieu – les Martines .....	444
SAINT-JUNIEN, Avenue d'Oradour-sur-Glane .....	445
SAINT-JUNIEN, Avenue d'Oradour-sur-Glane .....	445
SAINT-LAURENT-SUR-GORRE, 5 chemin de la Valade .....	445
SAINT-MATHIEU, Les Sechères .....	446
SAINT-SYLVESTRE, Abbaye de Grandmont .....	446
SAINT-YRIEIX-LA-PERCHE, Place de la Nation .....	448
SAINT-YRIEIX-SOUS-AIXE, Erin et Lagraulière .....	449
VERNEUIL-SUR-VIENNE, 6 allée de Greignac .....	450
VERNEUIL-SUR-VIENNE, 8 allée de Greignac .....	451

## **OPÉRATIONS INTERDÉPARTEMENTALES**

**453**

Charente, Charente-Maritime, Deux-Sèvres et Vienne, Prospection aérienne .....	453
Charente, Charente-Maritime, Deux-Sèvres, Prospection recherche diachronique .....	454
Terrasson, Le Lardin, Condat-sur-Vézère et Aubas, Prospection diachronique .....	455
Gironde, Lot-et-Garonne, Prospection diachronique .....	455

## **PROJETS COLLECTIFS DE RECHERCHE**

**456**

CHASSENON, De <i>Cassinomagus</i> à Chassenon .....	456
Monumentalisme et territoires au Néolithique entre Loire et Charente .....	458
SAINT-CÉSAIRE, La Roche à Pierrot .....	460
SAINTES, Église et prieuré Saint-Eutrope .....	462
Les céramiques de raffinage du sucre en France .....	465
Dynamiques d'occupation et d'exploitation du sel dans les golfes charentais du Néolithique à l'Âge du fer .....	467
Les marais charentais au Moyen âge et à l'époque moderne .....	468
Les santons et la mer .....	469
HaGAL - Habitat Groupé Antique de la cité des Lémovices .....	470
Habitat antique de la moyenne montagne corrézienne .....	474
LE BUISSON-DE-CADOUIN, Grotte de Cussac .....	475
MARQUAY, Laussel .....	478
LAsCO, LAscaux Sol CContextualisation .....	478
BORDEAUX, 15 rue du Grand Rabbin Joseph Cohen .....	481

Patrimoine industriel du Périgord, de Charente et du Limousin .....	482
Fortipolis : nouvelles recherches sur les habitats fortifiés protohistoriques entre Garonne et Pyrénées .....	485
Réseau de lithothèques en Nouvelle-Aquitaine .....	488
Dynamiques de peuplement et environnement sur le littoral aquitain .....	489
Structures dolméniques et territoires dans les Pyrénées nord-occidentales .....	490
PAVO - Préhistoire ancienne de la vallée d'Ossau .....	492
L'expérimentation paléométallurgique : de l'analogie à la modélisation .....	493
ITIVIN, les routes des vins .....	494
SCORBÉ-CLAIRVAUX, Le château du Haut-Clairvaux .....	494

---

<b>Bibliographie</b>	<b>496</b>
----------------------	------------

---

<b>Personnel du service régional de l'archéologie</b>	<b>508</b>
---	------------

---

<b>Index</b>	<b>510</b>
--------------	------------

---

Index des auteurs et collaborateurs de notice .....	510
Index des sites et des communes .....	513

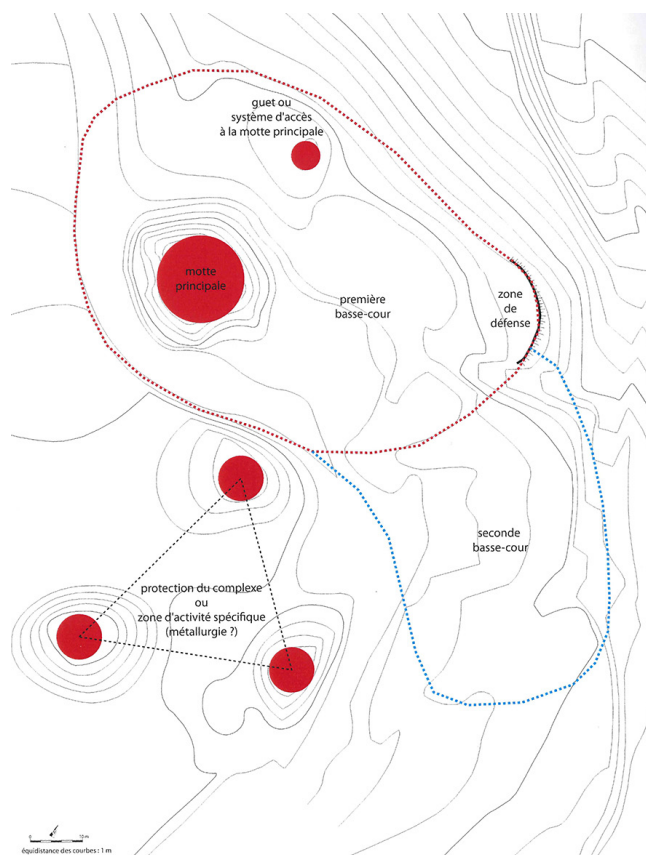


archéologiques anciennes. L'auteur de la fouille du tertre 2 (1884) conclut à une sépulture par incinération d'un guerrier, qui ne peut pas être antérieure au VI<sup>e</sup> siècle. En 1932, à la suite de travaux de voirie qui ont éventré le tertre 3, la surveillance archéologique menée par la *Société archéologique de la Creuse* permet de décrire la stratigraphie de la butte composée d'une épaisse couche de terre recouvrant un amas de pierres déposé sur une « *cella* ». Comme pour le premier tertre, le mobilier, peu abondant, n'est pas daté, en dehors d'un denier de Saint-Martial de Limoges, visiblement trouvé avant les travaux.

Après une enquête documentaire et topographique préalable, notre intervention a concerné le tertre 3, amputé lors des travaux de 1932, sous la forme d'un décapage sommital, d'un premier sondage dans la partie supérieure du versant sud-ouest et d'un second à la base du versant ouest. La prolongation de ce dernier sondage à l'extérieur de l'emprise de la butte a révélé l'absence de fossé.

Ces sondages ont permis d'avoir une première idée de la structure interne du tertre. La couche inférieure, sablonneuse, comble une cavité qui semble avoir la même emprise que la butte. Cela indiquerait qu'un creusement a été effectué sous la structure actuelle puis rempli avec une couche sableuse pour aplanir le terrain. Cette dernière est surmontée par une couche argileuse brune et une couche noire visiblement associées, les variations de couleur et de texture étant sans doute dues à la proximité d'une source de chaleur lors du brasier, dont la couche noire est le résultat. L'épaisseur grandissante de cette couche vers l'intérieur de la butte laisse penser que le combustible était placé plus au centre de la structure et qu'il s'est effondré puis étalé peu à peu vers les bords. Un amas de pierres assez compact avec de la terre, déposé sur la couche noire, constitue le corps principal de la butte. Si, au contact de la couche noire, quelques pierres sont noircies, il n'y a pas de traces d'une vitrification importante. Enfin, les bords et le sommet de la butte sont recouverts par une couche de terre qui, décapée sur la moitié de la plateforme, n'a livré aucune trace d'occupation ancienne. Quant au mobilier, résiduel, il provient exclusivement de la couche noire : des dents de cheval, un tessou de céramique (XII<sup>e</sup>-XIII<sup>e</sup> siècle) et un fragment métallique.

Deux charbons de bois prélevés dans les parties supérieure et inférieure de la couche noire ont fait l'objet d'une datation par radiocarbone, qui donne les résultats suivants : 1013-1155 et 776-971. Dans la mesure où



Saint-Oradoux-de-Chirouze - « Complexe castral » des Mottes  
Proposition d'organisation d'un complexe castral à mottes multiples

aucune subdivision stratigraphique n'a été relevée dans cette couche, il reste difficile d'affirmer que ces datations reflètent deux phases de fonctionnement. Il semble donc prudent, à ce stade, d'envisager une datation aux XI<sup>e</sup>-XII<sup>e</sup> siècles et la présence d'un charbon résiduel en partie inférieure de couche (récupération de bois plus anciens ?).

En tout cas, l'origine médiévale de cette structure paraît maintenant assurée et il convient de réfléchir, dans ce sens, pour l'interprétation globale du site et de ses cinq tertres. Ce site des « Mottes » pourrait venir s'ajouter à d'autres complexes castraux à mottes multiples mis au jour dans la Creuse, comme Drouille (attesté au XI<sup>e</sup> siècle) ou La Tour-Saint-Austrille (attesté dès le milieu du Xe siècle).

Racinet Philippe

## LA SOUTERRAINE

### Campagne de cartographie géoradar de l'agglomération antique de Bridiers

En juillet 2019 a eu lieu sur le site de Bridiers à La Souterraine (Creuse) une campagne de prospection géoradar dans une parcelle située en bordure est de l'habitat groupé, au sud de la grande nécropole et au nord d'un second espace funéraire.

Ces travaux conduits dans le cadre du PCR *HaGAL* – *Habitat groupé antique de la cité des Lémovices*

(Baret *et al.* 2019), font notamment suite au levé LiDAR conduit en 2017 sur la zone boisée immédiatement au nord-ouest de la parcelle (Baret 2017). Celle-ci, bien qu'*a priori* excentrée du fait de son encadrement par deux zones funéraires au nord et au sud, qui marquent normalement la limite des espaces urbains, était déjà



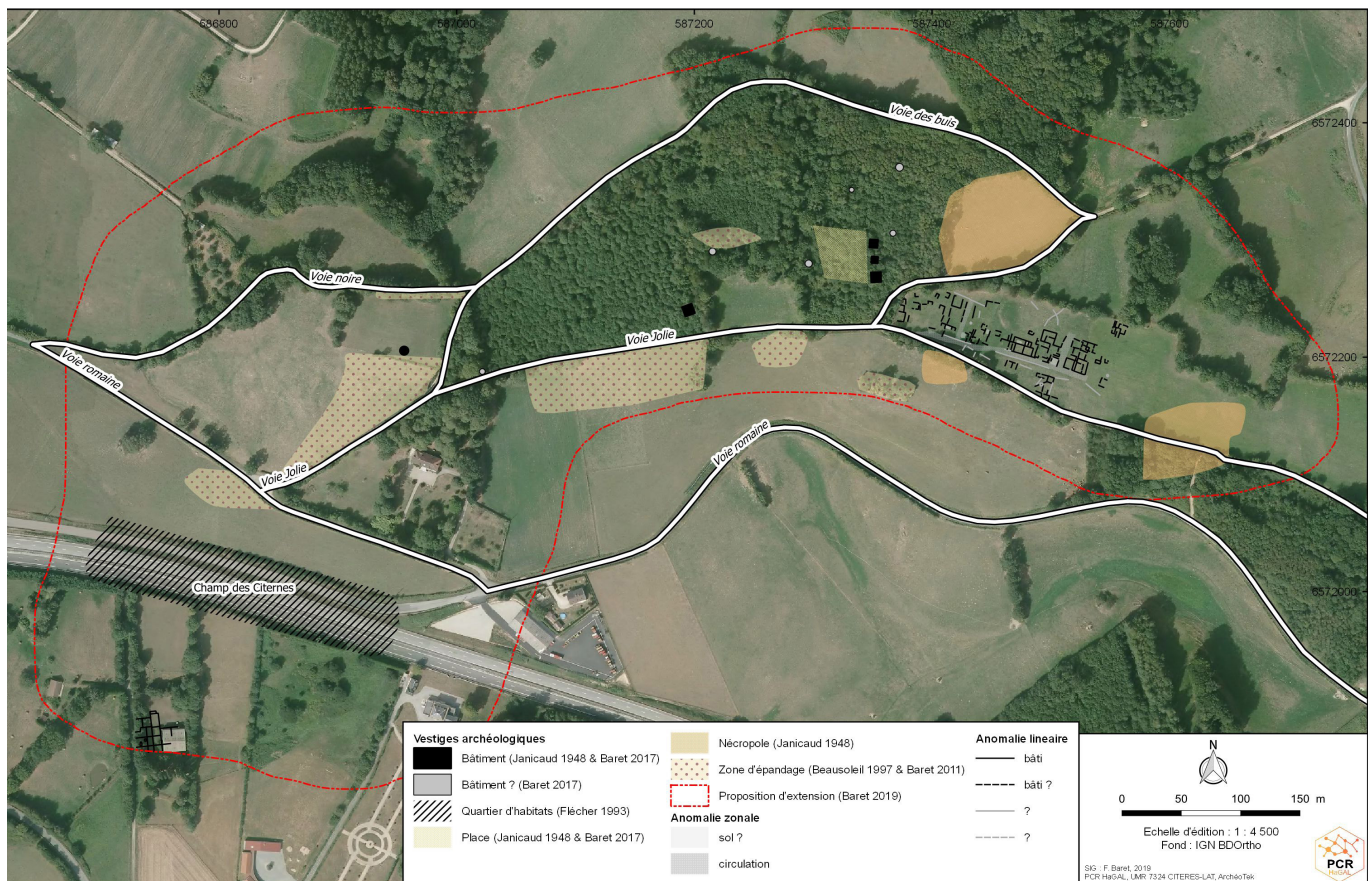


La Souterraine - Campagne de cartographie géoradar de l'agglomération antique de Bridiers  
Exemple de carte géoradar (profondeur cumulée : 105-125 cm).



La Souterraine - Campagne de cartographie géoradar de l'agglomération antique de Bridiers  
Cartographie générale des résultats.





La Souterraine - Campagne de cartographie géoradar de l'agglomération antique de Bridiers  
Synthèse des données archéologiques et proposition d'extension de l'habitat groupé.

connue pour livrer régulièrement des tessons de céramiques dans les taupinières.

L'objectif de la campagne de 2019 était multiple : mener une nouvelle prospection pédestre en localisant chaque artefact, valider l'hypothèse de la présence de constructions antiques par une prospection géoradar et en cas de résultats positifs guider l'implantation d'une fouille programmée. Ces derniers ont été largement atteints même si la prospection pédestre n'a, elle, pas été aussi productive qu'espéré.

Conduit durant l'été, en parallèle de la prospection géophysique, la prospection pédestre n'a permis de collecter que de rares fragments de céramique et de TCA en raison de taupinières anciennes, aplaties et extrêmement poussiéreuses. Les travaux agricoles (prairie de fauche), la sécheresse des sols et l'absence de pluie pour laver les taupinières n'ont pas offert de conditions favorables telles que celles observées lors d'une visite de terrain début février.

La prospection géoradar conduite sur un peu plus d'un hectare s'est quant à elle révélée beaucoup plus efficace et riche de résultats inédits. En effet, sur une surface d'environ 0,8 ha, c'est tout un quartier résidentiel qui a pu être mis en évidence. Ce dernier, composé d'au moins dix ensembles bâtis, est structuré par trois possibles axes de circulation dont un axe principal, suivi sur 150 m de longueur, sur lequel s'alignent six ensembles construits et deux axes secondaires (environ 35 m de longueur) qui lui sont perpendiculaires. Quatre îlots urbains se dessinent ainsi au moins partiellement. Seul l'îlot entre les deux rues secondaires est appréhendé dans sa largeur (environ

85 m). Les trois axes de circulation offrent une largeur d'environ 4 m. L'ensemble des constructions s'adaptent aux contraintes du terrain. En effet, la présence d'une dépression dans la partie nord de la parcelle, avec une rupture de pente assez marquée, a constitué une limite à l'installation des bâtiments qui épousent la forme extérieure de la dépression. Les ensembles bâtis montrent tous une orientation identique correspondant aussi à celui des rues et s'alignent parfaitement avec celles-ci. On note, malgré tout, que certains espaces, en raison des remontés du granite sous-jacent, offrent une lecture moins aisée des plans et des anomalies soit moins marquées, soit partiellement masquées par des zones bruitées. Cependant, la qualité des données du géoradar n'a d'égal que celle des vestiges mis en évidence. En effet, ceux-ci apparaissent à partir de 0,35/0,40 m de profondeur et certains murs sont encore perceptibles à 2,50 m de profondeur environ. Ces résultats offrent de bonnes perspectives de poursuite de la cartographie géoradar du site mais aussi pour engager une fouille programmée afin de confirmer et valider les interprétations proposées et appréhender la fonction des édifices et le fonctionnement du quartier.

Enfin, en parallèle des prospections, l'enquête orale s'est poursuivie ce qui a permis non seulement de géoréférencer des découvertes qui ne sont pas mentionnées dans la bibliographie ancienne mais aussi de retrouver l'origine de plusieurs éléments de constructions en granite (caniveaux, margelles de puits) déposés soit chez des particuliers, soit au bord de l'un des chemins du site (Baret 2017).

L'ensemble des travaux conduits depuis 2010 sur le site de Bridiers, en complément des opérations archéologiques anciennes (fouille du Champ des Citernes en 1992-93, fouille du Gros Buisson en 1993) invite à réviser, comme nous l'avons déjà partiellement fait à l'issu du levé LiDAR conduit en 2017 (Baret *et al.* 2019), la bibliographie ancienne et à poursuivre les opérations de terrain pour renouveler les connaissances sur ce site.

Cette nouvelle prospection géoradar, sur un site lémovice en contexte granitique, modifie fortement l'image de l'agglomération de Bridiers en offrant pour la première fois le plan d'un véritable quartier urbain. Son emplacement, largement débordant des deux zones funéraires qui l'encadrent au nord et au sud, invite à réviser le schéma d'implantation qui se dessinait jusqu'ici pour ce site. Gageons que la poursuite des

recherches permette d'appréhender de mieux en mieux cette grande agglomération de la cité des Lémovices implantée sur un important carrefour routier qui relie le site aux principales localités de la cité et des cités voisines.

Florian Baret

- Baret F. (2017) *Les agglomérations antiques de la cité des Lémovices. Campagne 2017. Blond, La Souterraine, Saint-Goussaud*. Rapport de prospection thématique avec LiDAR. Limoges : SRA Nouvelle Aquitaine, 165 p.
- Baret F. (2019) L'agglomération gallo-romaine de Bridiers. in S. Lafaye, J. Roger (dir.) *Aux origines de La Souterraine*. Études creusoises (n°XXV). Guéret : Société des Sciences Naturelles, Archéologiques et Historiques de la Creuse, p.2739.
- Baret F. (coord.), B. Cauuet, C. Chevalier, C. Maniquet et collaborateurs (2019) *PCR HaGAL – Habitat Groupé Antique de la cité des Lémovices (2018 / 2019-2021)*, Rapport intermédiaire d'activités, Année 2019, SRA Nouvelle Aquitaine, Limoges, [à paraître].

Haut Moyen Âge

## TOULX-SAINTE-CROIX Chapelle Saint-Martial

Les sondages archéologiques menés à l'emplacement de l'ancienne chapelle Saint-Martial à Toulx-Sainte-Croix font suite au projet de restauration et de nettoyage initié dès 2012 (Cf. BSR 2012). En effet, ce site s'est fortement dégradé depuis son dégagement entre 1986 et 1988 lors des fouilles dirigées D. Dussot. En accord avec le service régional de l'archéologie, cette remise en état a été menée sous la direction des archéologues en 2012, permettant la reprise en fouille des niveaux anciens encore conservés à l'intérieur de la chapelle. La cristallisation des maçonneries en 2019 a nécessité une nouvelle intervention ponctuelle sous la base de l'autel central et dans l'angle sud-est de l'église.

L'origine de cette chapelle est encore incertaine, fautes de sources écrites. Traditionnellement placée sous le vocable du saint Martial, les premières mentions ne semblent guère remonter avant le XIXe siècle, sans qu'aucune description de l'édifice ne soit précisée. Il faut attendre en réalité la fouille des années 1980 pour préciser la chronologie : un premier édifice est ainsi identifié par une maçonnerie en liaison avec des sarcophages trapézoïdaux en calcaire et en grès, indiquant une occupation au haut Moyen Âge. Ces derniers seront ensuite scellés par l'installation vers le XIIe siècle d'une nouvelle église rectangulaire de 13 m de long par 7,60 m de large, la nef étant séparée du chœur par un muret.

L'intervention en 2012 a permis de compléter les informations relatives à l'occupation précoce du site, avec la restitution d'un premier plan pour l'édifice mérovingien, de forme rectangulaire d'au moins 10 m de long pour une largeur interne d'environ 7,50 m ; à 5,40 m du mur oriental, une maçonnerie parallèle fait peut-être office de séparation. De plus, 16 nouvelles inhumations avaient été identifiées, la plupart correspondant à des sépultures en coffre en matériaux périssables, placées chronologiquement entre le VIIe s. et le XIe s.

L'intervention limitée en 2019 au niveau de l'angle sud-est de la chapelle médiévale a permis de reconnaître deux nouvelles tombes du haut Moyen Âge. La première, sous l'emprise de l'autel et de son dallage, s'appuie à l'ouest contre le mur mérovingien oriental. Sa conservation est partielle, en raison de son recoupement au niveau des membres inférieurs par la fondation du chevet de l'église médiévale. La seconde tombe, orientée nord-sud contre le mur du premier édifice, présente une large et profonde fosse rectangulaire contenant un sujet robuste placé dans un coffrage en bois, calé par des pierres. Ces deux nouvelles inhumations complètent donc le plan de la nécropole mérovingienne en lien avec l'édifice primitif.

Roger Jacques

## VIERSAT Le Charaud - le Bois du Sous, la Porte - Parc éolien

Le diagnostic préventif conduit préalablement au projet de centrale éolienne sur la commune de Viersat, aux lieux-dits Le Charaud, le Bois du Sous et la Porte n'a livré aucun indice ou vestige mobilier témoignant

d'une occupation ou d'une fréquentation ancienne des emprises concernées.

Méténier Frédéric