



HAL
open science

La Souterraine - Campagne de cartographie géoradar de l'agglomération antique de Bridiers

Florian Baret

► **To cite this version:**

Florian Baret. La Souterraine - Campagne de cartographie géoradar de l'agglomération antique de Bridiers. 2022, pp.160-163. hal-03955175

HAL Id: hal-03955175

<https://hal.science/hal-03955175v1>

Submitted on 24 Jan 2023

HAL is a multi-disciplinary open access archive for the deposit and dissemination of scientific research documents, whether they are published or not. The documents may come from teaching and research institutions in France or abroad, or from public or private research centers.

L'archive ouverte pluridisciplinaire **HAL**, est destinée au dépôt et à la diffusion de documents scientifiques de niveau recherche, publiés ou non, émanant des établissements d'enseignement et de recherche français ou étrangers, des laboratoires publics ou privés.

DIRECTION **R**ÉGIONALE DES **A**FFAIRES **C**ULTURELLES
NOUVELLE-AQUITAINE

SERVICE **R**ÉGIONAL DE L'**A**RGHÉOLOGIE

**BILAN SCIENTIFIQUE
DE LA RÉGION
NOUVELLE-AQUITAINE
2019**

MINISTÈRE DE LA CULTURE

DIRECTION GÉNÉRALE DES PATRIMOINES

SOUS-DIRECTION DE L'ARCHÉOLOGIE

AVRIL 2022

DIRECTION RÉGIONALE DES AFFAIRES CULTURELLES

SERVICE RÉGIONAL DE L'ARCHÉOLOGIE

SITE DE BORDEAUX

54 rue Magendie - CS 41229 - 33074 Bordeaux Cedex

Tél. : 05.57.95.02.24

SITE DE LIMOGES

6 rue Haute de la Comédie - CS 43607 - 87036 Limoges Cedex

Tél. : 05.55.45.66.40

SITE DE POITIERS

Hôtel de Rochefort - 102 Grand'Rue - CS 20553 -

86020 Poitiers Cedex - Tél. : 05.49.36.30.35

Ce bilan scientifique a été conçu afin que soient diffusés rapidement les résultats des travaux archéologiques de terrain.

Il s'adresse tant à l'administration centrale du Ministère de la Culture (sous-direction de l'archéologie) qui, dans le cadre de la déconcentration, doit être informée des opérations réalisées en région, qu'aux membres des instances chargées du contrôle scientifique des opérations.

Il est aussi destiné à une diffusion plus large aux archéologues, aux élus, aux aménageurs et à toute personne concernée par les recherches archéologiques menées dans la région.

Les textes publiés dans la partie «Travaux et recherches archéologiques de terrain» ont été rédigés, sauf mention contraire, par les responsables des opérations. Les avis exprimés n'engagent que la responsabilité de leurs auteurs. Le SRA s'est réservé le droit de réécrire ou condenser tout texte jugé trop long.

Coordination et secrétariat d'édition : Christine Raucoule avec la collaboration de Catherine Faure, Frédérique Juchauld-Zinsner

Bibliographie : Pascal Bordillon, Hélène Mousset, Dominique Costa, Martine Stator.

Illustrations et DAO : Jean-François Pichonneau, Hélène Mousset, Frédérique Juchauld-Zinsner d'après les documents fournis par les auteurs.

Documents cartographiques : Olivier Bigot, avec la collaboration de Myrtille Blancheton, Frédérique Juchauld-Zinsner

*Imprimerie Lestrade
7 avenue Jean Zay
BP 79
33151 CENON CEDEX*

ISSN 2650-8346
MINISTÈRE DE LA CULTURE

En couverture :

Au centre :

23 - Faux-la-Montagne, Villa de Chatain.

*Vue du site depuis l'ouest.
Cliché par drone, S. Deleron.*

A gauche, en bas :

33 - Lugasson - Roquefort.

*Vue du monument après nettoyage en début de campagne.
Cliché : Vincent Ard.*

A droite, en bas :

17 - Châtelailon-Plage Colline d'Angoute, phase 3.

*Vue zénithale de l'abri 3122 depuis le nord.
Cliché : Edouard Veau, Eveha.*


IMPRIM'VERT®



Table des matières

2 0 1 9

| | |
|--|-----------|
| Préface - M. Descazeaux | 15 |
| Introduction - X. Margarit | 16 |
| Bilan, résultats notables de la recherche archéologique | 18 |
| <i>In Memoriam</i> Guy Lintz | 28 |
| <i>In Memoriam</i> Fabrice Marembert | 29 |
| Travaux et recherches archéologiques de terrain | 31 |
| Carte et tableau de présentation générale des opérations autorisées | 32 |

CHARENTE 36

Travaux et recherches archéologiques de terrain

| | |
|--|----|
| ANGOULÊME, 243 rue de Clérac à Sillac | 38 |
| ANGOULÊME, Place Saint-Pierre | 38 |
| ANGOULÊME, Rue de Lunesse | 39 |
| BAIGNES-SAINTE-RADEGONDE, Champagne nord, La Champagne, Montemille | 39 |
| BERNAC, Rue de la Tour | 39 |
| BOUTEVILLE, Le Château | 40 |
| CHAMPAGNE-VIGNY, Église Saint-Christophe | 41 |
| CHASSENEUIL-SUR-BONNIEURE, Le Bourg sud | 42 |
| CHASSENON, 23 rue des Combeaux | 42 |
| CHASSENON, Les Chenevières | 42 |
| CHASSENON, Les Coutis | 43 |
| CHASSENON, De <i>Cassinomagus</i> à Chassenon | 43 |
| CHASSENON, Le quartier du Grand Villard | 44 |
| CHASSENON, Le sanctuaire des Chenevières | 45 |
| COGNAC, Le château royal, 127 boulevard Denfert-Rochereau | 46 |
| FLÉAC, Rue des Chaumes, chemin de l'étang | 46 |
| FLÉAC, Pierre Ladre, parc d'activité Euratlantic | 47 |

| | |
|--|-----|
| GARAT, Le Parc de Villars | .47 |
| GURAT, Église Saint-Georges | .48 |
| JARNAC, 5 à 11 rue Jacques et Robert Delamain | .50 |
| JARNAC, Route de Julienne | .50 |
| LESTERPS, Les jardins de l'Abbaye | .51 |
| MONTMOREAU-SAINT-CYBARD, Le Clos Saint-Laurent-de-Belzagot | .51 |
| MOULIDARS, Le Bourg | .51 |
| MOUTON, Église Saint-Martial | .53 |
| LES PINS, Église de La Vaure | .54 |
| PRANZAC, Centre Bourg | .55 |
| REIGNAC, Eglise Saint-Pierre-ès-Liens | .56 |
| ROULLET-SAINT-ESTEPHE, La Fouillouse | .57 |
| RUFFEC, ZI de la Gare | .57 |
| SAINT-CYBARDEAUX, Les Bouchauds | .57 |
| SAINT-MÊME-LES-CARRIÈRES, La Plante des Meuniers | .60 |
| SAINT-YRIEIX-SUR-CHARENTE, Les Roziers | .60 |
| TERRES-DE-HAUTE-CHARENTE, Suris, Les Pièces | .60 |
| TERRES-DE-HAUTE-CHARENTE, Genouillac, Les Fayards | .61 |
| TORSAC, Grotte Castaigne | .61 |
| TUSSON, Prieuré des Hommes | .62 |
| VERVANT, La Demoiselle | .62 |

Opérations communales et intercommunales **63**

| | |
|---|-----|
| CELLEFROUIN et MONTMOREAU, Relevés | .64 |
| LA CHEVRERIE et LA FAYE, Parc éolien | .64 |
| LUXE ET FOUQUEURE, La Terne | .64 |
| RUELLE-SUR-TOUVRE et L'ISLE-D'ESPAGNAC, Plantier du Maine Gagneau | .64 |
| Prospection thématique, Les réseaux de communication | .65 |

CHARENTE MARITIME **66**

Travaux et recherches archéologiques de terrain

| | |
|--|-----|
| AYTRÉ, Boulevard des Cottes Mailles | .68 |
| BLANZAC-LES-MATHA, Fief Conteau | .68 |
| BRIZAMBOURG, RD N°134, Les Jonchères | .69 |
| LE CHÂTEAU-D'OLÉRON, La Citadelle | .71 |
| LE CHÂTEAU-D'OLÉRON, La Bassée | .72 |
| LE CHÂTEAU-D'OLÉRON, Ors | .73 |
| CHATELAILLON-PLAGE, 88 avenue des Boucholeurs | .73 |
| CHATELAILLON-PLAGE, 89 avenue des Boucholeurs | .74 |
| CHATELAILLON-PLAGE, Colline d'Angoute | .74 |
| CHENAC-SAINT-SEURIN-D'UZET, Rivière de Chauvignac | .76 |
| COZES, 6 route de Javrezac | .77 |
| DOLUS-D'OLÉRON, L'Ecuissière | .77 |
| ESNANDES, Rue de l'Eglise | .78 |
| FERRIÈRES, Les Balottes, ZAC de l'Aunis | .79 |
| GEAY, Eglise Notre-Dame/Saint-Vivien | .79 |
| LE GUA, abords de l'église Saint-Laurent | .80 |
| LE GUA, abords de l'église Saint-Laurent | .81 |
| L'HOUMEAU, ZAC de Monsidun, Coeur de Boeuf et le Chêne | .81 |

| | |
|---|-----|
| JONZAC, Chez Pineau | 81 |
| LONGÈVES, Rue des Grands Champs | 84 |
| MARANS, La Gabauge des Noyers | 85 |
| MARSAIS, centre bourg et Les Dingins | 85 |
| MATHA, Les Fontaines | 86 |
| MIRAMBEAU, Contournement RD137-RD370 | 88 |
| NEUVICQ-LE-CHATEAU, Le Bourg | 88 |
| NIEULLE-SUR-SEUDRE, Place de la Mairie | 89 |
| PESSINES, 17 rue Saint-Gilles | 90 |
| PONT-L'ABBE-D'ARNOULT, Eglise Saint-Pierre | 90 |
| PORT-D'ENVAUX, Le Priouté, fleuve Charente | 90 |
| PORT-DES-BARQUES, Les Chapelles, Grand Fief Chagneaud | 93 |
| ROCHEFORT, 11 rue Auguste Giral | 93 |
| ROCHEFORT, 11 rue Auguste Giral | 94 |
| ROCHEFORT, L'Arsenal, forme de radoub Napoléon III | 94 |
| ROCHEFORT, L'Arsenal, Hôtel de Cheusse | 94 |
| ROCHEFORT, L'Arsenal, forme de radoub Louis XV | 95 |
| LA ROCHELLE, Rue du Moulin des Justices | 95 |
| LA ROCHELLE, Rues pas du Minage, Gambetta, de la forme, place du Marché | 95 |
| ROYAN, Abords de l'église Saint-Pierre | 96 |
| SAINT-AGNANT, Prieuré de Montierneuf, 1 rue du Gros Chêne | 98 |
| SAINT-CÉSAIRE, La Roche à Pierrot | 98 |
| SAINT-GEORGES-D'OLÉRON, Places de Verdun et d'Aliénor d'Aquitaine et canton de la Seigneurie | 99 |
| SAINT-JEAN-D'ANGELY, 5-7 rue Lacoue | 100 |
| SAINT-JEAN-D'ANGLE, Château fort | 100 |
| SAINT-PIERRE-D'OLÉRON, La Borderie | 100 |
| SAINT-ROMAIN-DE-BENET, Le Chalet, route de la forêt | 101 |
| SAINT-SATURNIN-DU-BOIS, Les Petits Prés et centre bourg | 101 |
| SAINT-SATURNIN-DU-BOIS, Bourg nord | 102 |
| SAINT-SAUVANT, Rue de la Raison, maison Flingou | 104 |
| SAINT-SORNIN, La Tour de Broue | 104 |
| SAINT-SULPICE-DE-ROYAN, 58-60 Route de Saint-Palais | 106 |
| SAINT-SULPICE-DE-ROYAN, Route de Saint-Palais, Les Deux terrages | 106 |
| SAINTEs, 21 rue Ambroise Daubonneau | 110 |
| SAINTEs, 35 chemin des Carrières de la Croix | 110 |
| SAINTEs, 151 rue de la Boule | 110 |
| SAINTEs, Diconche, giratoire RD 137 | 111 |
| SAINTEs, Les Charriers | 111 |
| SAINTEs, Rue de Chermignac-sur-Moreau | 111 |
| SAINTEs, 133 rue Daniel Massiou | 112 |
| SAINTEs, Eglise et prieuré Saint-Eutrope | 114 |
| SAINTEs, Abords de l'église Saint-Eutrope | 114 |
| SAUJON, Voie du Parc des Chalets | 116 |
| SEMUSSAC, Place de l'église Saint-Etienne | 116 |
| TRIZAY, Le Prieuré Saint-Jean-l'Evangeliste | 116 |

Opérations communales et intercommunales **119**

| | |
|---|-----|
| MEDIS et ROYAN, Bois de Belmont, RD 750 | 119 |
| SAINTEs et FONTCOUVERTE, Courbiac, fleuve Charente | 120 |
| TAILLEBOURG et PORT-D'ENVAUX, Fleuve Charente | 120 |
| Prospection recherche diachronique, Le marais de Brouage | 122 |
| Prospection recherche diachronique, Le littoral de l'île d'Oléron | 123 |

CORRÈZE 124**Travaux et recherches archéologiques de terrain 126**

| | |
|---|-----|
| BEAULIEU-SUR-DORDOGNE, Place des Pères, Abbatiale Saint-Pierre et Saint-Paul | 126 |
| BRIVE-LA-GAILLARDE, Grotte Bouyssonnier | 127 |
| BRIVE-LA-GAILLARDE, Impasse Faurel | 127 |
| DONZENAC, ZAC de l'Escudier Sud | 129 |
| GIMEL-LES-CASCADES, Chapelle Notre-Dame-du-Rosaire | 130 |
| MALEMORT-SUR-COREZE, Font Croze – Lot A | 130 |
| MALEMORT-SUR-CORREZE, Font Croze – Lot B | 130 |
| MALEMORT-SUR-CORREZE, Font Croze – Lot C | 130 |
| MALEMORT-SUR-CORREZE, Rue du Pont de chemin de fer | 131 |
| MALEMORT-SUR-CORREZE, Rue de la Pommeraie | 131 |
| NAVES, Bois Bara | 131 |
| SAINT-FREJOUX, La Grange | 132 |
| SAINT-HILAIRE-LES-COURBES, Puy du Mas | 132 |
| SAINT-PANTALEON-DE-LARCHE, Le Crouzet | 134 |
| SAINT-PANTALEON-DE-LARCHE, Les Hauts de Lestrade | 134 |
| SEGUR-LE-CHATEAU, Château de Ségur | 136 |
| SEGUR-LE-CHATEAU, Castrum de Ségur | 136 |
| SERANDON, Sandère | 137 |
| USSAC, Les Serres – DO81 | 138 |
| USSAC, Les Serres – DO87 | 138 |
| USSAC, Les Serres – DO86-91 | 138 |
| USSAC, Route de Saint-Antoine – Les Serres | 139 |
| USSEL, 2 rue François Gabie | 139 |
| UZERCHE, Les Pâturaux | 139 |

Opérations communales et intercommunales 140

| | |
|--|-----|
| BRIVE-LA-GAILLARDE, Ancien Aérodrome Brive-Laroche | 140 |
| CHAMBOULIVE, ESPARTIGNAC, LAGRAULIERE, NAVES, PIERRFITE, SAINT-CLEMENT, SAINT-JAL, SAINT-SALVADOUR, SEILHAC | 142 |
| LAVAL-SUR-LUZEGE, LAPLEAU, SAINT-MERD-DE-LAPLEAU, prospection diachronique | 143 |

CREUSE 144**Travaux et recherches archéologiques de terrain 146**

| | |
|--|-----|
| BOURGANEUF, Chapelle Notre Dame du Puy | 146 |
| BUSSIERE-NOUVELLE, Place de l'église | 146 |
| DUN-LE-PALESTEL, Place du Champ de Foire | 147 |
| FAUX-LA-MONTAGNE, Le Châtain | 147 |
| LE GRAND-BOURG, Maison de Santé | 151 |
| MAUTES, le Bourg | 151 |
| MOUTIER-ROZEILLE, Eglise Saint-Hilaire | 152 |
| MOUTIER-ROZEILLE, Saint-Hilaire | 154 |
| MOUTIER-ROZEILLE, Le Thym | 154 |

| | |
|--|-----|
| NEOUX, Chemin de César – La Prade | 156 |
| NOUZIER, 2 route du Crevant | 157 |
| SAINT-DIZIER-MASBARAUD, Murat les Tours | 157 |
| SAINT-GERMAIN-BEAUPRE, Le Bourg | 159 |
| SAINT-ORADOUX-DE-CHIROUZE, Les Mottes | 159 |
| LA SOUTERRAINE, Bridiers | 160 |
| TOULX-SAINTE-CROIX, Chapelle Saint-Martial | 163 |
| VIERSAT, Le Charaud – le bois du Sous-la-Porte | 163 |

DORDOGNE

Travaux et recherches archéologiques de terrain

| | |
|--|-----|
| ALLAS-LES-MINES, Château de Ferrières | 166 |
| BERGERAC, Rue de la Brèche et rue Saint-Cyr | 167 |
| BERGERAC, Ilot Beggren | 167 |
| BOURDEILLES, Fourneau du Diable | 168 |
| LE BUGUE, Station épuration | 170 |
| LE BUISSON-DE-CADOUIN, Grotte de Cussac | 170 |
| CARLUX, Le Château | 171 |
| CARSAC-AILLAC, Pech de l'Azé IV | 172 |
| CASTELNAUD-LA-CHAPELLE, Château des Milandes | 173 |
| CHAMPCEVINEL, 73bis rue des Gravettes | 175 |
| CHANCELADE, Abbaye | 175 |
| COULOUNIEIX-CHAMIER, Avenue Winston Churchill | 178 |
| COURS-DE-PILE, Château de Pile Migay | 179 |
| CREYSSE, Grand Jean | 179 |
| CUBJAC-AUVEZERE-VAL D'ANS, La Forge d'Ans | 180 |
| DOMME, Château du Roy | 181 |
| DOMME, Combe Grenal | 183 |
| EYMET, Conteneurs enterrés | 185 |
| EYZIES-DE-TAYAC-SIREUIL, Les Combarelles I | 186 |
| EYZIES-DE-TAYAC-SIREUIL, Abri Cro Magnon | 187 |
| EYZIES-DE-TAYAC-SIREUIL, Laugerie Haute | 188 |
| EYZIES-DE-TAYAC-SIREUIL, La Mouthe | 190 |
| EYZIES-DE-TAYAC-SIREUIL, Abri du Poisson | 191 |
| EYZIES-DE-TAYAC-SIREUIL, Serres | 191 |
| ISSIGEAC, 2 Grand Rue, Maison des Dîmes | 192 |
| JAVERLHAC-ET-LA-CHAPELLE-SAINT-ROBERT, Forge neuve | 194 |
| LAMONZIE-SAINT-MARTIN, La Bougatie-Ouest | 196 |
| LISLE, La Peyzie | 196 |
| MARQUAY, Laussel | 197 |
| MARSAC-SUR-L'ISLE, Parc d'activité Route de Marival | 198 |
| MENESPLET, Barthomettes | 200 |
| MEYRALS, Le Berteil | 200 |
| MONPAZIER, Centre Bourg | 202 |
| MONPAZIER, 19 bis rue du Trottoir | 202 |
| MONTCARET, La Petite Borie AT 159 | 203 |
| MONTCARET, La Petite Borie AT 162-165-168 | 203 |
| MONTIGNAC, La Balutie | 204 |
| MONTIGNAC-SUR-VEZERE, Plaine du Chambon | 204 |
| MONTIGNAC-SUR-VEZERE, Le Chambon Chemin de la Laurence | 205 |
| NEUVIC, Les Granges, Rte de Saint-Astier | 205 |
| PERIGUEUX, 32 Boulevard des Arènes | 206 |

| | |
|---|-----|
| PERIGUEUX, Quartier Saint-Front | 208 |
| LA ROQUE-GAGEAC, Saint-Donat | 212 |
| SAINT-AVIT-RIVIERE, Abords de l'église | 212 |
| SAINT-AVIT-SENEUR, Le Bourg | 213 |
| SAINT-CREPIN-DE-RICHEMONT, Carrière de Meules | 214 |
| SAINT-FELIX-DE-VILLADEIX, La Peyrouse | 217 |
| SAINT-FRONT-DE-PRADOUX, Site badegoulien de plein air du Chatenet | 220 |
| SAINT-LAURENT-DES-HOMMES, Centre Bourg | 223 |
| SAINT-LAURENT-LA-VALLEE, Le Bouyssou Haut | 224 |
| SAINT-LEON-SUR-VEZERE, Le Moustier | 225 |
| SAINT-VICTOR, Aménagement Bourg | 226 |
| SAVIGNAC-DE-MIREMONT, La Ferrassie | 227 |
| TOCANE-SAINT-APRE, La Chauprade | 230 |
| LA TOUR-BLANCHE-CERCLES, Chateau | 230 |
| LA TOUR-BLANCHE-CERCLES, Chez Tezy | 231 |

Opérations communales et intercommunales 232

| | |
|---|-----|
| FIRBEIX, SAINT-JEAN-PARDOUX, LA RIVIERE, SAINT-SAUD-LA-COUSSIERE, Forge de Firbeix | 232 |
| Prospection vallée de la Dronne, de l'Isle et de la Vézère | 233 |

GIRONDE 236

Travaux et recherches archéologiques de terrain 238

| | |
|---|-----|
| AUDENGE, Domaine des Hélianthèmes | 238 |
| AVENSAN, Carrière | 238 |
| BEGUEY, Le Bourg Nord | 239 |
| BLASIMON, Abbaye Saint-Maurice | 239 |
| BORDEAUX, 99 Blvd Albert 1er | 240 |
| BORDEAUX, ZAC Garonne Eiffel, secteur Deschamps, Phase 4b | 243 |
| BORDEAUX, ZAC Garonne Eiffel, secteur Deschamps, Phase 6 | 245 |
| BORDEAUX, Place Gambetta | 247 |
| BORDEAUX, 15 rue du Grand Rabbin Joseph Cohen | 248 |
| BORDEAUX, Tombeau présumé de Michel de Montaigne | 248 |
| BORDEAUX, Place Pey-Berland | 250 |
| CABANAC-ET-VILLAGRAINS, Les Mottes | 250 |
| CARBON BLANC, Avenue de Bordeaux | 250 |
| FARGUES SAINT HILAIRE, Déviation | 251 |
| LE FIEU, Vignes du Juge | 252 |
| GUITRES, Rivière l'Isle | 252 |
| LIBOURNE, Place Joffre | 252 |
| LIBOURNE, 39 Rue JJ Rousseau Chapelle des Cordeliers | 253 |
| LIGNAN-DE-BORDEAUX, Eglise Sainte-Eulalie | 253 |
| LUGASSON, Roquefort | 254 |
| MERIGNAC, Avenue Marcel Dassault | 257 |
| PESSAC, Avenue Roger Chaumet | 257 |
| PESSAC, 2 rue Béranger | 257 |
| PUJOLS, Bourg | 260 |
| QUEYRAC, Le Blanc et Beney | 260 |
| LA REOLE, Rue du Général Leclerc | 260 |

| | |
|--|-----|
| SADIRAC, Tioulet | 261 |
| SADIRAC, Laurent Vidau | 262 |
| SAINT-AUBIN-DE-MEDOC, Eglise Saint-Aubin | 262 |
| SAINT-EMILION, Rue de l'Abbé Bergey | 266 |
| SAINT-EMILION, La Madeleine | 267 |
| SAINT-JEAN-D'ILLAC, Lotissement «Le Parc de la Vignotte» | 268 |
| SAINT-LOUBES, Barbeyrac | 269 |
| SAINT-MAGNE, Lotissement Le Clos Marie Jeanne | 269 |
| SAINT-MEDARD-EN-JALLES, Avenue de Mazeau | 270 |
| SAINT-MICHEL-DE-RIEUFRET, Carrière de Granulats | 270 |
| SALAUNES, Domaine de Bédillons | 271 |
| TESTE-DE-BUCH, Dune du Pilat | 271 |

LANDES 272

Travaux et recherches archéologiques de terrain 274

| | |
|---|-----|
| ANGOUME, Le chaland monoxyle | 274 |
| AUREILHAN, Rue de la Tuilerie | 276 |
| BISCARROSSE, Lac | 276 |
| DAX, Les Berges et le lit de l'Adour | 277 |
| DAX, 57 rue Gambetta | 277 |
| GELoux, Nécropole de Pouyet Sud | 279 |
| MONT-DE-MARSAN, Centre commercial rue Monge | 281 |
| SAINT-VINCENT-DE-PAUL, Camp de prisonniers de Buglose | 282 |
| UCHACQ-ET-PARENTIS, Epave Heinkel 177 | 285 |

Opération communale et intercommunale 287

| | |
|--|-----|
| Recherche sur les dynamiques d'occupation du sol dans le bassin de la Midouze | 287 |
|--|-----|

LOT-ET-GARONNE 292

Travaux et recherches archéologiques de terrain 294

| | |
|--|-----|
| AGEN, Cité administrative | 294 |
| AGEN, Place Foch et Rue Raspail | 295 |
| AIGUILLON, 9 Rue Claude Debussy | 296 |
| AIGUILLON, Graviere Gaia Ph 6 | 296 |
| AIGUILLON, Graviere Gaia Ph7 | 297 |
| BLANQUEFORT-SUR-BRIOLANCE, Borie del Rey | 298 |
| CASTELCULIER, Le Burga | 298 |
| CASTELCULIER, Le Burga | 300 |
| DURAS, 34 Rue Chavassier | 300 |
| FOURQUES-SUR-GARONNE, Station épuration | 300 |
| FRANCESCAS, 7-9 Rue Arragegat | 301 |
| LAYRAC, Pont de la Peyre | 302 |
| MOIRAX, Le Bourg | 304 |

| | |
|--|-----|
| MONSEMPRON-LIBOS, Lajinjouade | 306 |
| MONTPOUILLAN, Pre du Broc | 306 |
| PINDERES, Le Papetier | 307 |
| PINDERES, Le moulin du Papetier | 309 |
| ROQUEFORT, Chemin de Fon du Bois | 309 |
| SAINTE-BAZEILLE, Maison Roigt | 309 |
| SAINTE-COLOMBE-EN-BRUILHOIS, Eglise Saint-Martin de Mourrens | 310 |
| SAINT-EUTROPE-DE-BORN, Château de Scandillac | 313 |
| SAINTE-LIVRADE-SUR-LOT, Graviere Gaia Comarque et Flaman | 313 |
| SAINT-FRONT-SUR-LEMANCE, Bonaguil | 316 |
| SAUVETERRE-LA-LEMANCE, Camps de Peyres | 318 |
| SOS, EHPAL Les Deux Vallées | 318 |
| VILLENEUVE-SUR-LOT, Anglade | 318 |
| VILLENEUVE-SUR-LOT, Halle Lakanal | 319 |
| VILLENEUVE-SUR-LOT, Monplaisir | 319 |

Opérations communales et intercommunales 320

| | |
|---|-----|
| BARBASTE, POMPIEY, Plateau de Choisy | 320 |
| BRAX, COLAYRAC SAINT CIRQ, LE PASSAGE, Barreau de Camelat | 323 |

PYRENEES-ATLANTIQUES 326

Travaux et recherches archéologiques de terrain 328

| | |
|--|-----|
| AHAXE-ALCACIETTE-BASCASSAN, Vallée de Mendive | 328 |
| ARANCOU, Loustalet | 328 |
| BANCA, Col de Mehatze | 329 |
| BAYONNE, Rues de l'Abesque et Gouverneurs | 329 |
| BAYONNE, 13 et 15 rue Bourgneuf | 330 |
| BAYONNE, Allée Docteur Robert Lafon | 330 |
| BAYONNE, Avenue de Cam de Prats | 331 |
| BAYONNE, Projet Tram'Bus - Place du Réduit | 335 |
| BEDOUS, Quartier St Berthoumieu | 336 |
| ETSAUT, Col d'Arras | 336 |
| LABASTIDE-MONREJEAU, La Redoute du Castéra | 337 |
| LABETS-BISCAY, Tuqueta | 337 |
| LARCEVEAU-ARROS-CIBITS, Eglise Saint-Sébastien d'Arros | 338 |
| LESCAR, Place Royale/Rue du Parvis | 339 |
| LESCAR, 15 Rue des Frères Rieupeyrous | 342 |
| MORLAÀS, Rue des Cordeliers | 343 |
| OLORON SAINTE-MARIE, 2 place des Cordeliers | 344 |
| ORTHEZ, Rue des Jacobins | 347 |
| ORTHEZ, 12 rue Xavier Darget | 348 |
| OSSAS-SUHARE, Grotte de Gatzarria | 348 |
| PORTET, Lamarrigue, Bious | 349 |
| SAINTE-COLOME, Grotte Tastet | 350 |
| SAINT-MICHEL, Massif d'Urkulu - Uk 017 | 351 |
| SAINT-MICHEL, Massif d'Urkulu - Uk 022 | 352 |
| SALIES-DE-BEARN, Les Braques | 353 |
| SALIES-DE-BEARN, Chemin du Herré | 354 |
| SERRES-CASTET, Route de Bordeaux | 355 |

| | |
|--|-----|
| ASCARAT, ANHAUX, LASSE, IROULEGUY, SAINT ETIENNE DE BAIGORRY, Occupation médiévale de la Basse Navarre, Terre de Baïgorry | 357 |
| ARNEGUY, SAINT – MICHEL, UHART-CIZE, Voie des Ports de Cize | 358 |
| BANCA, UREPEL, Mines d’Haira | 359 |
| BARCUS, TARDETS-SORHOLUS, TROIS VILLES, La Madelaine | 360 |
| ISTURITS, SAINT MARTIN D’ARBERROUE, Grottes d’Isturitz, Oxocelhaya et Albadia | 362 |

DEUX-SÈVRES**364****Travaux et recherches archéologiques de terrain****366**

| | |
|--|-----|
| BESSINES, Les Pendus | 366 |
| BRESSUIRE, La Petite Richardière | 366 |
| ÉCHIRÉ, 91 rue des Quatre Marie | 367 |
| ÉCHIRÉ, Champ Poinçon | 367 |
| MONCOUTANT, ZAE La Forestrie | 367 |
| PRISSÉ-LA-CHARRIÈRE, Tumulus C de Péré | 368 |
| SAINT-MAIXENT-L’ÉCOLE, Rue de la Marne | 370 |
| VILLIERS-EN-PLAINE, 44 route de Niort | 371 |

VIENNE**372****Travaux et recherches archéologiques de terrain****374**

| | |
|--|-----|
| BÉRUGES, Le Fiéreau, la Plaine des Cours | 374 |
| BIARD, Le Bourg Nord, le Vignaud est et ouest | 376 |
| CHÂTEAU-LARCHER, Le château | 376 |
| CHATELLERAULT, rue du Collège | 377 |
| CHAUVIGNY, Route de la Puye | 378 |
| CIVAUX, Monas | 378 |
| DANGÉ-SAINT-ROMAIN, Le Carroir de la Barre et Pièce de Braudière | 378 |
| DISSAY, Centre bourg | 380 |
| GENCAY, le château | 383 |
| INGRANDES-SUR-VIENNE, La Fosse des Sables | 383 |
| ITEUIL, 86 rue de Chaurras | 383 |
| ITEUIL, Impasse des Rosiers | 384 |
| JAUNAY-MARIGNY, 13 Impasse desThemes | 386 |
| LEIGNÉ-LES-BOIS, Eglise Saint-Rémi | 386 |
| LIGUGÉ, Route de Croutelle, Fief du Pilier | 387 |
| MIGNÉ-AUXANCES, 14 rue du Centre | 387 |
| MARNAY, Eglise Saint-Pierre | 387 |
| MIGNÉ-AUXANCES, Route de Saumur, Marcou | 388 |
| MIREBEAU, rue Maurice Aguillon | 389 |
| MONTAMISÉ, Rue de la Croix | 389 |
| MONT-SUR-GUESNES, Le château | 389 |
| MOUSSAC, Impasse des Feux Follets | 390 |

| | |
|--|-----|
| NAINTRÉ, Les Berthons et le Clain | 391 |
| POITIERS, Parc de Blossac | 391 |
| POITIERS, Jardin des Droits de l'Homme | 392 |
| POITIERS, Grand'Rue | 393 |
| POITIERS, Le Pont Joubert | 394 |
| POITIERS, Rue des Caillons | 397 |
| POITIERS, Eglise Saint-Jean-de-Montierneuf | 398 |
| POITIERS, Eglise Saint-Jean-de-Montierneuf | 399 |
| POITIERS, Eglise Saint-Hilaire-le-Grand | 401 |
| POITIERS, Le Palais Comtal | 402 |
| POITIERS, Les rivières de Poitiers | 404 |
| POITIERS, Quartier des arènes romaines | 406 |
| PORT-DE-PILES, Carrière de Bois Sapin | 407 |
| ROCHES-PREMARIE-ANDILLÉ, Les Héronnières | 407 |
| SAINT-GEORGES-LES-BAILLARGEAUX, rues du Bocage et du Champ de foire | 407 |
| SAINT-MARTIN-LA-PALLU, Varennes, La Tourette | 408 |
| SAINT-PIERRE-DE-MAILLÉ, Pied Griffé | 409 |
| SAINT-RÉMY-SUR-CREUSE, La Tour de Gannes | 410 |
| SCORBE-CLAIRVAUX, Le Château du Haut-Clairvaux | 410 |
| SILLARS, Les Groges | 410 |
| SMARVES, Chemin du Mauroc | 411 |
| VENDEUVRE-DU-POITOU, rue de la Pierre qui Vire | 412 |
| VERNON, 1 rue du Château | 412 |
| VOUNEUIL-SOUS-BIARD, rue Firmin Petit | 412 |
| VOUNEUIL-SOUS-BIARD, Pouzioux-la-Jarrie, RD 12 415 | 415 |

Opération communale et intercommunale 416

| | |
|--|-----|
| Le pays Loudunais, Prospections recherche diachronique | 416 |
|--|-----|

HAUTE-VIENNE 418

Travaux et recherches archéologiques de terrain 420

| | |
|---|-----|
| AIXE-SUR-VIENNE, Puy Nemard | 420 |
| AMBAZAC, La Grange du Coudier | 422 |
| AUREIL, 306, route des Carrières | 422 |
| AUREIL, 308, route des Carrières | 422 |
| BLANZAC, Parc éolien de La Lande | 423 |
| BOISSEUIL, La Chalussie | 423 |
| BOISSEUIL, La Chalussie – AP 434 | 423 |
| BUSSIÈRE-POITEVINE, Places Girette et Mothern | 424 |
| CHAILLAC-SUR-VIENNE, rue des Vignes | 424 |
| CHALUS, 1 rue Chabrol | 424 |
| LA CHAPELLE MONBRANDEIX, Les Léonidies | 425 |
| CONDAT-SUR-VIENNE, Impasse Beau Vallon | 425 |
| CONDAT-SUR-VIENNE, Rue Jules Ferry | 425 |
| COUSSAC-BONNEVAL, Chauffaille | 427 |
| FEYTIAT, Rue de la Fontaine Saint-Gaucher | 428 |
| ISLE, Rue Robert Schuman | 428 |
| ISLE, La Chabroulie | 429 |
| ISLE, Le Génétie | 431 |

| | |
|---|-----|
| LIMOGES, Porte Panet – Place Saint-Etienne | 432 |
| LIMOGES, Avenue Saint-Eloi | 434 |
| LIMOGES, Rue Montmailler et rue des Anglais | 434 |
| LIMOGES, Rue de l'Amphithéâtre | 436 |
| LIMOGES, Portes Ferrées | 436 |
| LIMOGES, Place Saint-Pierre, rue du Collège | 436 |
| MARVAL, Église de Milhaguet | 437 |
| MARVAL, Château de Marval | 438 |
| LA PORCHERIE, Châteauvieux | 438 |
| SAINTE-ANNE-SAINT-PRIEST, Église | 440 |
| SAINTE-MARIE-DE-VAUX, Bos Théraud | 441 |
| SAINT-BRICE-SUR-VIENNE, Rue du 8 mai 1945 | 442 |
| SAINT-BRICE-SUR-VIENNE, Les Goupillères – AV 80 | 443 |
| SAINT-BRICE-SUR-VIENNE, Les Goupillères îlot B – AV 81b | 443 |
| SAINT-BRICE-SUR-VIENNE, Les Goupillères îlot C – AV 81c | 444 |
| SAINT-JUNIEN, Route de Beaulieu – les Martines | 444 |
| SAINT-JUNIEN, Avenue d'Oradour-sur-Glane | 445 |
| SAINT-JUNIEN, Avenue d'Oradour-sur-Glane | 445 |
| SAINT-LAURENT-SUR-GORRE, 5 chemin de la Valade | 445 |
| SAINT-MATHIEU, Les Sechères | 446 |
| SAINT-SYLVESTRE, Abbaye de Grandmont | 446 |
| SAINT-YRIEIX-LA-PERCHE, Place de la Nation | 448 |
| SAINT-YRIEIX-SOUS-AIXE, Erin et Lagraulière | 449 |
| VERNEUIL-SUR-VIENNE, 6 allée de Greignac | 450 |
| VERNEUIL-SUR-VIENNE, 8 allée de Greignac | 451 |

OPÉRATIONS INTERDÉPARTEMENTALES

453

| | |
|---|-----|
| Charente, Charente-Maritime, Deux-Sèvres et Vienne, Prospection aérienne | 453 |
| Charente, Charente-Maritime, Deux-Sèvres, Prospection recherche diachronique | 454 |
| Terrasson, Le Lardin, Condat-sur-Vézère et Aubas, Prospection diachronique | 455 |
| Gironde, Lot-et-Garonne, Prospection diachronique | 455 |

PROJETS COLLECTIFS DE RECHERCHE

456

| | |
|--|-----|
| CHASSENON, De <i>Cassinomagus</i> à Chassenon | 456 |
| Monumentalisme et territoires au Néolithique entre Loire et Charente | 458 |
| SAINT-CÉSAIRE, La Roche à Pierrot | 460 |
| SAINTES, Église et prieuré Saint-Eutrope | 462 |
| Les céramiques de raffinage du sucre en France | 465 |
| Dynamiques d'occupation et d'exploitation du sel dans les golfes charentais du Néolithique à l'Âge du fer | 467 |
| Les marais charentais au Moyen âge et à l'époque moderne | 468 |
| Les santons et la mer | 469 |
| HaGAL - Habitat Groupé Antique de la cité des Lémovices | 470 |
| Habitat antique de la moyenne montagne corrézienne | 474 |
| LE BUISSON-DE-CADOUIN, Grotte de Cussac | 475 |
| MARQUAY, Laussel | 478 |
| LAsCO, LAscaux Sol COntextualisation | 478 |
| BORDEAUX, 15 rue du Grand Rabbin Joseph Cohen | 481 |

| | |
|--|-----|
| Patrimoine industriel du Périgord, de Charente et du Limousin | 482 |
| Fortipolis : nouvelles recherches sur les habitats fortifiés protohistoriques entre Garonne et Pyrénées | 485 |
| Réseau de lithothèques en Nouvelle-Aquitaine | 488 |
| Dynamiques de peuplement et environnement sur le littoral aquitain | 489 |
| Structures dolméniques et territoires dans les Pyrénées nord-occidentales | 490 |
| PAVO - Préhistoire ancienne de la vallée d'Ossau | 492 |
| L'expérimentation paléométallurgique : de l'analogie à la modélisation | 493 |
| ITIVIN, les routes des vins | 494 |
| SCORBÉ-CLAIRVAUX, Le château du Haut-Clairvaux | 494 |

| | |
|----------------------|------------|
| Bibliographie | 496 |
|----------------------|------------|

| | |
|---|------------|
| Personnel du service régional de l'archéologie | 508 |
|---|------------|

| | |
|--------------|------------|
| Index | 510 |
|--------------|------------|

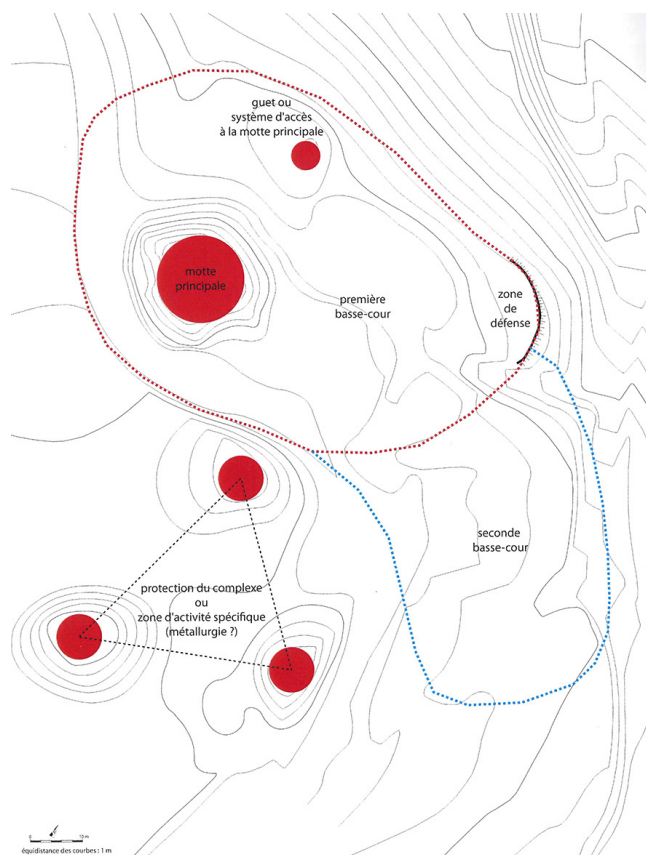
| | |
|---|-----|
| Index des auteurs et collaborateurs de notice | 510 |
| Index des sites et des communes | 513 |

archéologiques anciennes. L'auteur de la fouille du tertre 2 (1884) conclut à une sépulture par incinération d'un guerrier, qui ne peut pas être antérieure au VI^e siècle. En 1932, à la suite de travaux de voirie qui ont éventré le tertre 3, la surveillance archéologique menée par la *Société archéologique de la Creuse* permet de décrire la stratigraphie de la butte composée d'une épaisse couche de terre recouvrant un amas de pierres déposé sur une « *cella* ». Comme pour le premier tertre, le mobilier, peu abondant, n'est pas daté, en dehors d'un denier de Saint-Martial de Limoges, visiblement trouvé avant les travaux.

Après une enquête documentaire et topographique préalable, notre intervention a concerné le tertre 3, amputé lors des travaux de 1932, sous la forme d'un décapage sommital, d'un premier sondage dans la partie supérieure du versant sud-ouest et d'un second à la base du versant ouest. La prolongation de ce dernier sondage à l'extérieur de l'emprise de la butte a révélé l'absence de fossé.

Ces sondages ont permis d'avoir une première idée de la structure interne du tertre. La couche inférieure, sablonneuse, comble une cavité qui semble avoir la même emprise que la butte. Cela indiquerait qu'un creusement a été effectué sous la structure actuelle puis rempli avec une couche sableuse pour aplanir le terrain. Cette dernière est surmontée par une couche argileuse brune et une couche noire visiblement associées, les variations de couleur et de texture étant sans doute dues à la proximité d'une source de chaleur lors du brasier, dont la couche noire est le résultat. L'épaisseur grandissante de cette couche vers l'intérieur de la butte laisse penser que le combustible était placé plus au centre de la structure et qu'il s'est effondré puis étalé peu à peu vers les bords. Un amas de pierres assez compact avec de la terre, déposé sur la couche noire, constitue le corps principal de la butte. Si, au contact de la couche noire, quelques pierres sont noircies, il n'y a pas de traces d'une vitrification importante. Enfin, les bords et le sommet de la butte sont recouverts par une couche de terre qui, décapée sur la moitié de la plateforme, n'a livré aucune trace d'occupation ancienne. Quant au mobilier, résiduel, il provient exclusivement de la couche noire : des dents de cheval, un tesson de céramique (XII^e-XIII^e siècle) et un fragment métallique.

Deux charbons de bois prélevés dans les parties supérieure et inférieure de la couche noire ont fait l'objet d'une datation par radiocarbone, qui donne les résultats suivants : 1013-1155 et 776-971. Dans la mesure où



Saint-Oradoux-de-Chirouze - « Complexe castral » des Mottes
Proposition d'organisation d'un complexe castral à mottes multiples

aucune subdivision stratigraphique n'a été relevée dans cette couche, il reste difficile d'affirmer que ces datations reflètent deux phases de fonctionnement. Il semble donc prudent, à ce stade, d'envisager une datation aux XI^e-XII^e siècles et la présence d'un charbon résiduel en partie inférieure de couche (récupération de bois plus anciens ?).

En tout cas, l'origine médiévale de cette structure paraît maintenant assurée et il convient de réfléchir, dans ce sens, pour l'interprétation globale du site et de ses cinq tertres. Ce site des « Mottes » pourrait venir s'ajouter à d'autres complexes castraux à mottes multiples mis au jour dans la Creuse, comme Drouille (attesté au XI^e siècle) ou La Tour-Saint-Austrille (attesté dès le milieu du Xe siècle).

Racinet Philippe

Gallo-romain

LA SOUTERRAINE

Campagne de cartographie géoradar de l'agglomération antique de Bridiers

En juillet 2019 a eu lieu sur le site de Bridiers à La Souterraine (Creuse) une campagne de prospection géoradar dans une parcelle située en bordure est de l'habitat groupé, au sud de la grande nécropole et au nord d'un second espace funéraire.

Ces travaux conduits dans le cadre du PCR *HaGAL* – *Habitat groupé antique de la cité des Lémovices*

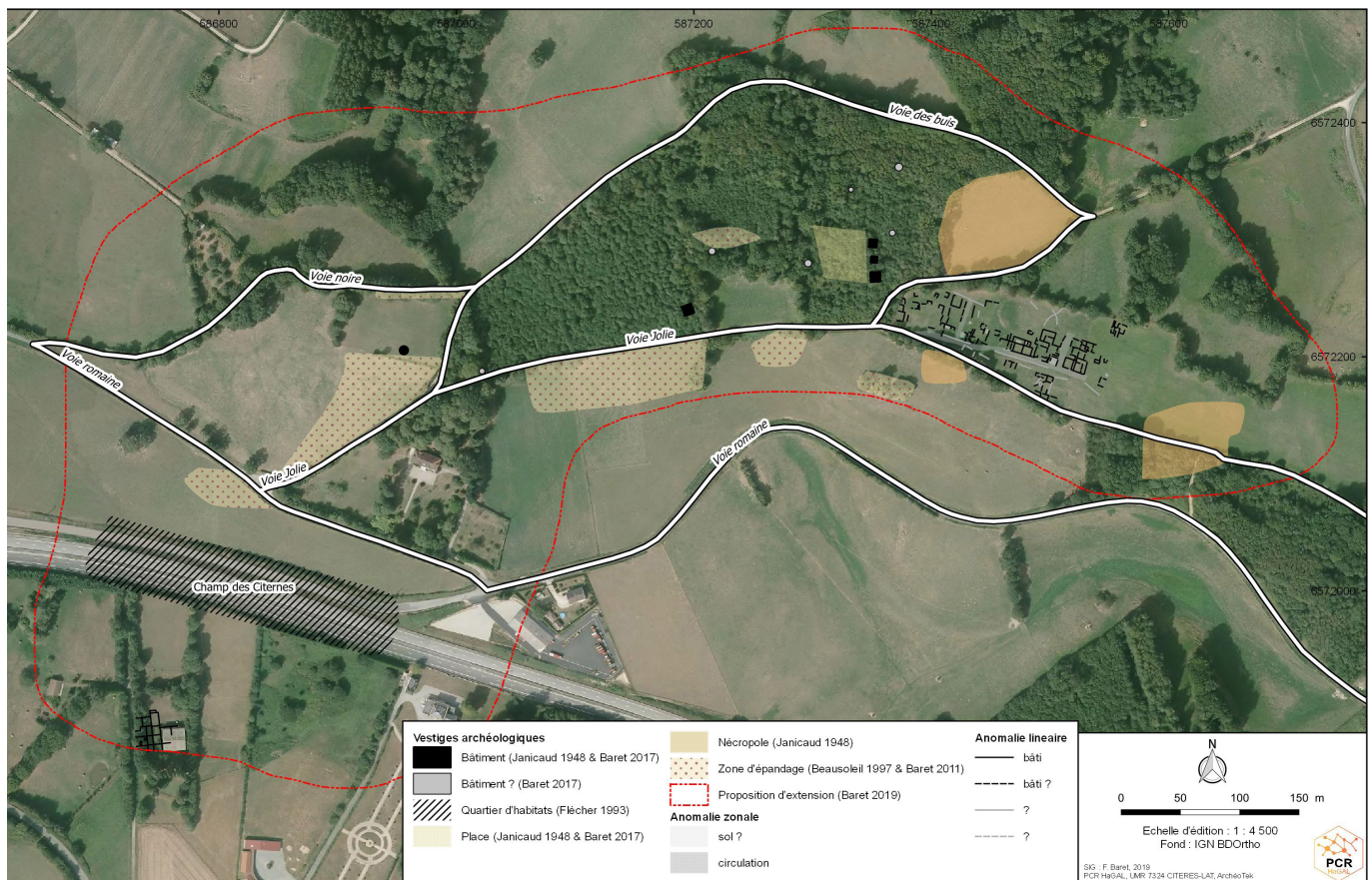
(Baret *et al.* 2019), font notamment suite au levé LiDAR conduit en 2017 sur la zone boisée immédiatement au nord-ouest de la parcelle (Baret 2017). Celle-ci, bien qu'*a priori* excentrée du fait de son encadrement par deux zones funéraires au nord et au sud, qui marquent normalement la limite des espaces urbains, était déjà



La Souterraine - Campagne de cartographie géoradar de l'agglomération antique de Bridiers
Exemple de carte géoradar (profondeur cumulée : 105-125 cm).



La Souterraine - Campagne de cartographie géoradar de l'agglomération antique de Bridiers
Cartographie générale des résultats.



La Souterraine - Campagne de cartographie géoradar de l'agglomération antique de Bridiers
Synthèse des données archéologiques et proposition d'extension de l'habitat groupé.

connue pour livrer régulièrement des tessons de céramiques dans les taupinières.

L'objectif de la campagne de 2019 était multiple : mener une nouvelle prospection pédestre en localisant chaque artefact, valider l'hypothèse de la présence de constructions antiques par une prospection géoradar et en cas de résultats positifs guider l'implantation d'une fouille programmée. Ces derniers ont été largement atteints même si la prospection pédestre n'a, elle, pas été aussi productive qu'espéré.

Conduit durant l'été, en parallèle de la prospection géophysique, la prospection pédestre n'a permis de collecter que de rares fragments de céramique et de TCA en raison de taupinières anciennes, aplaties et extrêmement poussiéreuses. Les travaux agricoles (prairie de fauche), la sécheresse des sols et l'absence de pluie pour laver les taupinières n'ont pas offert de conditions favorables telles que celles observées lors d'une visite de terrain début février.

La prospection géoradar conduite sur un peu plus d'un hectare s'est quant à elle révélée beaucoup plus efficace et riche de résultats inédits. En effet, sur une surface d'environ 0,8 ha, c'est tout un quartier résidentiel qui a pu être mis en évidence. Ce dernier, composé d'au moins dix ensembles bâtis, est structuré par trois possibles axes de circulation dont un axe principal, suivi sur 150 m de longueur, sur lequel s'alignent six ensembles construits et deux axes secondaires (environ 35 m de longueur) qui lui sont perpendiculaires. Quatre îlots urbains se dessinent ainsi au moins partiellement. Seul l'îlot entre les deux rues secondaires est appréhendé dans sa largeur (environ

85 m). Les trois axes de circulation offrent une largeur d'environ 4 m. L'ensemble des constructions s'adaptent aux contraintes du terrain. En effet, la présence d'une dépression dans la partie nord de la parcelle, avec une rupture de pente assez marquée, a constitué une limite à l'installation des bâtiments qui épousent la forme extérieure de la dépression. Les ensembles bâtis montrent tous une orientation identique correspondant aussi à celui des rues et s'alignent parfaitement avec celles-ci. On note, malgré tout, que certains espaces, en raison des remontés du granite sous-jacent, offrent une lecture moins aisée des plans et des anomalies soit moins marquées, soit partiellement masquées par des zones bruitées. Cependant, la qualité des données du géoradar n'a d'égal que celle des vestiges mis en évidence. En effet, ceux-ci apparaissent à partir de 0,35/0,40 m de profondeur et certains murs sont encore perceptibles à 2,50 m de profondeur environ. Ces résultats offrent de bonnes perspectives de poursuite de la cartographie géoradar du site mais aussi pour engager une fouille programmée afin de confirmer et valider les interprétations proposées et appréhender la fonction des édifices et le fonctionnement du quartier.

Enfin, en parallèle des prospections, l'enquête orale s'est poursuivie ce qui a permis non seulement de géoréférencer des découvertes qui ne sont pas mentionnées dans la bibliographie ancienne mais aussi de retrouver l'origine de plusieurs éléments de constructions en granite (caniveaux, margelles de puits) déposés soit chez des particuliers, soit au bord de l'un des chemins du site (Baret 2017).

L'ensemble des travaux conduits depuis 2010 sur le site de Bridiers, en complément des opérations archéologiques anciennes (fouille du Champ des Citernes en 1992-93, fouille du Gros Buisson en 1993) invite à réviser, comme nous l'avons déjà partiellement fait à l'issu du levé LiDAR conduit en 2017 (Baret *et al.* 2019), la bibliographie ancienne et à poursuivre les opérations de terrain pour renouveler les connaissances sur ce site.

Cette nouvelle prospection géoradar, sur un site lémovice en contexte granitique, modifie fortement l'image de l'agglomération de Bridiers en offrant pour la première fois le plan d'un véritable quartier urbain. Son emplacement, largement débordant des deux zones funéraires qui l'encadrent au nord et au sud, invite à réviser le schéma d'implantation qui se dessinait jusqu'ici pour ce site. Gageons que la poursuite des

recherches permette d'appréhender de mieux en mieux cette grande agglomération de la cité des Lémovices implantée sur un important carrefour routier qui relie le site aux principales localités de la cité et des cités voisines.

Florian Baret

- Baret F. (2017) *Les agglomérations antiques de la cité des Lémovices. Campagne 2017. Blond, La Souterraine, Saint-Goussaud*. Rapport de prospection thématique avec LiDAR. Limoges : SRA Nouvelle Aquitaine, 165 p.
- Baret F. (2019) L'agglomération gallo-romaine de Bridiers. in S. Lafaye, J. Roger (dir.) *Aux origines de La Souterraine*. Études creusoises (n°XXV). Guéret : Société des Sciences Naturelles, Archéologiques et Historiques de la Creuse, p.2739.
- Baret F. (coord.), B. Cauuet, C. Chevalier, C. Maniquet et collaborateurs (2019) *PCR HaGAL – Habitat Groupé Antique de la cité des Lémovices (2018 / 2019-2021)*, Rapport intermédiaire d'activités, Année 2019, SRA Nouvelle Aquitaine, Limoges, [à paraître].

Haut Moyen Âge

TOULX-SAINTE-CROIX Chapelle Saint-Martial

Les sondages archéologiques menés à l'emplacement de l'ancienne chapelle Saint-Martial à Toulx-Sainte-Croix font suite au projet de restauration et de nettoyage initié dès 2012 (Cf. BSR 2012). En effet, ce site s'est fortement dégradé depuis son dégagement entre 1986 et 1988 lors des fouilles dirigées D. Dussot. En accord avec le service régional de l'archéologie, cette remise en état a été menée sous la direction des archéologues en 2012, permettant la reprise en fouille des niveaux anciens encore conservés à l'intérieur de la chapelle. La cristallisation des maçonneries en 2019 a nécessité une nouvelle intervention ponctuelle sous la base de l'autel central et dans l'angle sud-est de l'église.

L'origine de cette chapelle est encore incertaine, fautes de sources écrites. Traditionnellement placée sous le vocable du saint Martial, les premières mentions ne semblent guère remonter avant le XIXe siècle, sans qu'aucune description de l'édifice ne soit précisée. Il faut attendre en réalité la fouille des années 1980 pour préciser la chronologie : un premier édifice est ainsi identifié par une maçonnerie en liaison avec des sarcophages trapézoïdaux en calcaire et en grès, indiquant une occupation au haut Moyen Age. Ces derniers seront ensuite scellés par l'installation vers le XIIe siècle d'une nouvelle église rectangulaire de 13 m de long par 7,60 m de large, la nef étant séparée du chœur par un muret.

L'intervention en 2012 a permis de compléter les informations relatives à l'occupation précoce du site, avec la restitution d'un premier plan pour l'édifice mérovingien, de forme rectangulaire d'au moins 10 m de long pour une largeur interne d'environ 7,50 m ; à 5,40 m du mur oriental, une maçonnerie parallèle fait peut-être office de séparation. De plus, 16 nouvelles inhumations avaient été identifiées, la plupart correspondant à des sépultures en coffre en matériaux périssables, placées chronologiquement entre le VIIe s. et le XIe s.

L'intervention limitée en 2019 au niveau de l'angle sud-est de la chapelle médiévale a permis de reconnaître deux nouvelles tombes du haut Moyen Age. La première, sous l'emprise de l'autel et de son dallage, s'appuie à l'ouest contre le mur mérovingien oriental. Sa conservation est partielle, en raison de son recoupement au niveau des membres inférieurs par la fondation du chevet de l'église médiévale. La seconde tombe, orientée nord-sud contre le mur du premier édifice, présente une large et profonde fosse rectangulaire contenant un sujet robuste placé dans un coffrage en bois, calé par des pierres. Ces deux nouvelles inhumations complètent donc le plan de la nécropole mérovingienne en lien avec l'édifice primitif.

Roger Jacques

VIERSAT Le Charaud - le Bois du Sous, la Porte - Parc éolien

Le diagnostic préventif conduit préalablement au projet de centrale éolienne sur la commune de Viersat, aux lieux-dits Le Charaud, le Bois du Sous et la Porte n'a livré aucun indice ou vestige mobilier témoignant

d'une occupation ou d'une fréquentation ancienne des emprises concernées.

Méténier Frédéric