



HAL
open science

PCR HaGAL : Habitat Groupé Antique de la cité des Lémovices

Florian Baret

► **To cite this version:**

Florian Baret. PCR HaGAL : Habitat Groupé Antique de la cité des Lémovices. 2022, pp.470-474.
hal-03955165

HAL Id: hal-03955165

<https://hal.science/hal-03955165>

Submitted on 24 Jan 2023

HAL is a multi-disciplinary open access archive for the deposit and dissemination of scientific research documents, whether they are published or not. The documents may come from teaching and research institutions in France or abroad, or from public or private research centers.

L'archive ouverte pluridisciplinaire **HAL**, est destinée au dépôt et à la diffusion de documents scientifiques de niveau recherche, publiés ou non, émanant des établissements d'enseignement et de recherche français ou étrangers, des laboratoires publics ou privés.

DIRECTION **R**ÉGIONALE DES **A**FFAIRES **C**ULTURELLES
NOUVELLE-AQUITAINE

SERVICE **R**ÉGIONAL DE L'**A**RGHÉOLOGIE

**BILAN SCIENTIFIQUE
DE LA RÉGION
NOUVELLE-AQUITAINE
2019**

MINISTÈRE DE LA CULTURE

DIRECTION GÉNÉRALE DES PATRIMOINES

SOUS-DIRECTION DE L'ARCHÉOLOGIE

AVRIL 2022

DIRECTION RÉGIONALE DES AFFAIRES CULTURELLES

SERVICE RÉGIONAL DE L'ARCHÉOLOGIE

SITE DE BORDEAUX

54 rue Magendie - CS 41229 - 33074 Bordeaux Cedex

Tél. : 05.57.95.02.24

SITE DE LIMOGES

6 rue Haute de la Comédie - CS 43607 - 87036 Limoges Cedex

Tél. : 05.55.45.66.40

SITE DE POITIERS

Hôtel de Rochefort - 102 Grand'Rue - CS 20553 -

86020 Poitiers Cedex - Tél. : 05.49.36.30.35

Ce bilan scientifique a été conçu afin que soient diffusés rapidement les résultats des travaux archéologiques de terrain.

Il s'adresse tant à l'administration centrale du Ministère de la Culture (sous-direction de l'archéologie) qui, dans le cadre de la déconcentration, doit être informée des opérations réalisées en région, qu'aux membres des instances chargées du contrôle scientifique des opérations.

Il est aussi destiné à une diffusion plus large aux archéologues, aux élus, aux aménageurs et à toute personne concernée par les recherches archéologiques menées dans la région.

Les textes publiés dans la partie «Travaux et recherches archéologiques de terrain» ont été rédigés, sauf mention contraire, par les responsables des opérations. Les avis exprimés n'engagent que la responsabilité de leurs auteurs. Le SRA s'est réservé le droit de réécrire ou condenser tout texte jugé trop long.

Coordination et secrétariat d'édition : Christine Raucoule avec la collaboration de Catherine Faure, Frédérique Juchauld-Zinsner

Bibliographie : Pascal Bordillon, Hélène Mousset, Dominique Costa, Martine Stator.

Illustrations et DAO : Jean-François Pichonneau, Hélène Mousset, Frédérique Juchauld-Zinsner d'après les documents fournis par les auteurs.

Documents cartographiques : Olivier Bigot, avec la collaboration de Myrtille Blancheton, Frédérique Juchauld-Zinsner

*Imprimerie Lestrade
7 avenue Jean Zay
BP 79
33151 CENON CEDEX*

ISSN 2650-8346
MINISTÈRE DE LA CULTURE

En couverture :

Au centre :

23 - Faux-la-Montagne, Villa de Chatain.

*Vue du site depuis l'ouest.
Cliché par drone, S. Deleron.*

A gauche, en bas :

33 - Lugasson - Roquefort.

*Vue du monument après nettoyage en début de campagne.
Cliché : Vincent Ard.*

A droite, en bas :

17 - Châtelailon-Plage Colline d'Angoute, phase 3.

*Vue zénithale de l'abri 3122 depuis le nord.
Cliché : Edouard Veau, Eveha.*


IMPRIM'VERT®



Table des matières

2 0 1 9

Préface - M. Descazeaux	15
Introduction - X. Margarit	16
Bilan, résultats notables de la recherche archéologique	18
<i>In Memoriam</i> Guy Lintz	28
<i>In Memoriam</i> Fabrice Marembert	29
Travaux et recherches archéologiques de terrain	31
Carte et tableau de présentation générale des opérations autorisées	32

CHARENTE 36

Travaux et recherches archéologiques de terrain

ANGOULÊME, 243 rue de Clérac à Sillac	38
ANGOULÊME, Place Saint-Pierre	38
ANGOULÊME, Rue de Lunesse	39
BAIGNES-SAINTE-RADEGONDE, Champagne nord, La Champagne, Montemille	39
BERNAC, Rue de la Tour	39
BOUTEVILLE, Le Château	40
CHAMPAGNE-VIGNY, Église Saint-Christophe	41
CHASSENEUIL-SUR-BONNIEURE, Le Bourg sud	42
CHASSENON, 23 rue des Combeaux	42
CHASSENON, Les Chenevières	42
CHASSENON, Les Coutis	43
CHASSENON, De <i>Cassinomagus</i> à Chassenon	43
CHASSENON, Le quartier du Grand Villard	44
CHASSENON, Le sanctuaire des Chenevières	45
COGNAC, Le château royal, 127 boulevard Denfert-Rochereau	46
FLÉAC, Rue des Chaumes, chemin de l'étang	46
FLÉAC, Pierre Ladre, parc d'activité Euratlantic	47

GARAT, Le Parc de Villars47
GURAT, Église Saint-Georges48
JARNAC, 5 à 11 rue Jacques et Robert Delamain50
JARNAC, Route de Julienne50
LESTERPS, Les jardins de l'Abbaye51
MONTMOREAU-SAINT-CYBARD, Le Clos Saint-Laurent-de-Belzagot51
MOULIDARS, Le Bourg51
MOUTON, Église Saint-Martial53
LES PINS, Église de La Vaure54
PRANZAC, Centre Bourg55
REIGNAC, Eglise Saint-Pierre-ès-Liens56
ROULLET-SAINT-ESTEPHE, La Fouillouse57
RUFFEC, ZI de la Gare57
SAINT-CYBARDEAUX, Les Bouchauds57
SAINT-MÊME-LES-CARRIÈRES, La Plante des Meuniers60
SAINT-YRIEIX-SUR-CHARENTE, Les Roziers60
TERRES-DE-HAUTE-CHARENTE, Suris, Les Pièces60
TERRES-DE-HAUTE-CHARENTE, Genouillac, Les Fayards61
TORSAC, Grotte Castaigne61
TUSSON, Prieuré des Hommes62
VERVANT, La Demoiselle62

Opérations communales et intercommunales **63**

CELLEFROUIN et MONTMOREAU, Relevés64
LA CHEVRERIE et LA FAYE, Parc éolien64
LUXE ET FOUQUEURE, La Terne64
RUELLE-SUR-TOUVRE et L'ISLE-D'ESPAGNAC, Plantier du Maine Gagneau64
Prospection thématique, Les réseaux de communication65

CHARENTE MARITIME **66**

Travaux et recherches archéologiques de terrain

AYTRÉ, Boulevard des Cottes Mailles68
BLANZAC-LES-MATHA, Fief Conteau68
BRIZAMBOURG, RD N°134, Les Jonchères69
LE CHÂTEAU-D'OLÉRON, La Citadelle71
LE CHÂTEAU-D'OLÉRON, La Bassée72
LE CHÂTEAU-D'OLÉRON, Ors73
CHATELAILLON-PLAGE, 88 avenue des Boucholeurs73
CHATELAILLON-PLAGE, 89 avenue des Boucholeurs74
CHATELAILLON-PLAGE, Colline d'Angoute74
CHENAC-SAINT-SEURIN-D'UZET, Rivière de Chauvignac76
COZES, 6 route de Javrezac77
DOLUS-D'OLÉRON, L'Ecuissière77
ESNANDES, Rue de l'Eglise78
FERRIÈRES, Les Balottes, ZAC de l'Aunis79
GEAY, Eglise Notre-Dame/Saint-Vivien79
LE GUA, abords de l'église Saint-Laurent80
LE GUA, abords de l'église Saint-Laurent81
L'HOUMEAU, ZAC de Monsidun, Coeur de Boeuf et le Chêne81

JONZAC, Chez Pineau	81
LONGÈVES, Rue des Grands Champs	84
MARANS, La Gabauge des Noyers	85
MARSAIS, centre bourg et Les Dingins	85
MATHA, Les Fontaines	86
MIRAMBEAU, Contournement RD137-RD370	88
NEUVICQ-LE-CHATEAU, Le Bourg	88
NIEULLE-SUR-SEUDRE, Place de la Mairie	89
PESSINES, 17 rue Saint-Gilles	90
PONT-L'ABBE-D'ARNOULT, Eglise Saint-Pierre	90
PORT-D'ENVAUX, Le Priouté, fleuve Charente	90
PORT-DES-BARQUES, Les Chapelles, Grand Fief Chagneaud	93
ROCHEFORT, 11 rue Auguste Giral	93
ROCHEFORT, 11 rue Auguste Giral	94
ROCHEFORT, L'Arsenal, forme de radoub Napoléon III	94
ROCHEFORT, L'Arsenal, Hôtel de Cheusse	94
ROCHEFORT, L'Arsenal, forme de radoub Louis XV	95
LA ROCHELLE, Rue du Moulin des Justices	95
LA ROCHELLE, Rues pas du Minage, Gambetta, de la forme, place du Marché	95
ROYAN, Abords de l'église Saint-Pierre	96
SAINT-AGNANT, Prieuré de Montierneuf, 1 rue du Gros Chêne	98
SAINT-CÉSAIRE, La Roche à Pierrot	98
SAINT-GEORGES-D'OLÉRON, Places de Verdun et d'Aliénor d'Aquitaine et canton de la Seigneurie	99
SAINT-JEAN-D'ANGELY, 5-7 rue Lacoue	100
SAINT-JEAN-D'ANGLE, Château fort	100
SAINT-PIERRE-D'OLÉRON, La Borderie	100
SAINT-ROMAIN-DE-BENET, Le Chalet, route de la forêt	101
SAINT-SATURNIN-DU-BOIS, Les Petits Prés et centre bourg	101
SAINT-SATURNIN-DU-BOIS, Bourg nord	102
SAINT-SAUVANT, Rue de la Raison, maison Flingou	104
SAINT-SORNIN, La Tour de Broue	104
SAINT-SULPICE-DE-ROYAN, 58-60 Route de Saint-Palais	106
SAINT-SULPICE-DE-ROYAN, Route de Saint-Palais, Les Deux terrages	106
SAINTEES, 21 rue Ambroise Daubonneau	110
SAINTEES, 35 chemin des Carrières de la Croix	110
SAINTEES, 151 rue de la Boule	110
SAINTEES, Diconche, giratoire RD 137	111
SAINTEES, Les Charriers	111
SAINTEES, Rue de Chermignac-sur-Moreau	111
SAINTEES, 133 rue Daniel Massiou	112
SAINTEES, Eglise et prieuré Saint-Eutrope	114
SAINTEES, Abords de l'église Saint-Eutrope	114
SAUJON, Voie du Parc des Chalets	116
SEMUSSAC, Place de l'église Saint-Etienne	116
TRIZAY, Le Prieuré Saint-Jean-l'Evangeliste	116

Opérations communales et intercommunales **119**

MEDIS et ROYAN, Bois de Belmont, RD 750	119
SAINTEES et FONTCOUVERTE, Courbiac, fleuve Charente	120
TAILLEBOURG et PORT-D'ENVAUX, Fleuve Charente	120
Prospection recherche diachronique, Le marais de Brouage	122
Prospection recherche diachronique, Le littoral de l'île d'Oléron	123

Travaux et recherches archéologiques de terrain 126

BEAULIEU-SUR-DORDOGNE, Place des Pères, Abbatiale Saint-Pierre et Saint-Paul	126
BRIVE-LA-GAILLARDE, Grotte Bouyssonnier	127
BRIVE-LA-GAILLARDE, Impasse Faurel	127
DONZENAC, ZAC de l'Escudier Sud	129
GIMEL-LES-CASCADES, Chapelle Notre-Dame-du-Rosaire	130
MALEMORT-SUR-COREZE, Font Croze – Lot A	130
MALEMORT-SUR-CORREZE, Font Croze – Lot B	130
MALEMORT-SUR-CORREZE, Font Croze – Lot C	130
MALEMORT-SUR-CORREZE, Rue du Pont de chemin de fer	131
MALEMORT-SUR-CORREZE, Rue de la Pommeraie	131
NAVES, Bois Bara	131
SAINT-FREJOUX, La Grange	132
SAINT-HILAIRE-LES-COURBES, Puy du Mas	132
SAINT-PANTALEON-DE-LARCHE, Le Crouzet	134
SAINT-PANTALEON-DE-LARCHE, Les Hauts de Lestrade	134
SEGUR-LE-CHATEAU, Château de Ségur	136
SEGUR-LE-CHATEAU, Castrum de Ségur	136
SERANDON, Sandère	137
USSAC, Les Serres – DO81	138
USSAC, Les Serres – DO87	138
USSAC, Les Serres – DO86-91	138
USSAC, Route de Saint-Antoine – Les Serres	139
USSEL, 2 rue François Gabie	139
UZERCHE, Les Pâturaux	139

Opérations communales et intercommunales 140

BRIVE-LA-GAILLARDE, Ancien Aérodrome Brive-Laroche	140
CHAMBOULIVE, ESPARTIGNAC, LAGRAULIERE, NAVES, PIERRFITE, SAINT-CLEMENT, SAINT-JAL, SAINT-SALVADOUR, SEILHAC	142
LAVAL-SUR-LUZEGE, LAPLEAU, SAINT-MERD-DE-LAPLEAU, prospection diachronique	143

Travaux et recherches archéologiques de terrain 146

BOURGANEUF, Chapelle Notre Dame du Puy	146
BUSSIERE-NOUVELLE, Place de l'église	146
DUN-LE-PALESTEL, Place du Champ de Foire	147
FAUX-LA-MONTAGNE, Le Châtain	147
LE GRAND-BOURG, Maison de Santé	151
MAUTES, le Bourg	151
MOUTIER-ROZEILLE, Eglise Saint-Hilaire	152
MOUTIER-ROZEILLE, Saint-Hilaire	154
MOUTIER-ROZEILLE, Le Thym	154

NEOUX, Chemin de César – La Prade	156
NOUZIER, 2 route du Crevant	157
SAINT-DIZIER-MASBARAUD, Murat les Tours	157
SAINT-GERMAIN-BEAUPRE, Le Bourg	159
SAINT-ORADOUX-DE-CHIROUZE, Les Mottes	159
LA SOUTERRAINE, Bridiers	160
TOULX-SAINTE-CROIX, Chapelle Saint-Martial	163
VIERSAT, Le Charaud – le bois du Sous-la-Porte	163

DORDOGNE

Travaux et recherches archéologiques de terrain

ALLAS-LES-MINES, Château de Ferrières	166
BERGERAC, Rue de la Brèche et rue Saint-Cyr	167
BERGERAC, Ilot Beggren	167
BOURDEILLES, Fourneau du Diable	168
LE BUGUE, Station épuration	170
LE BUISSON-DE-CADOUIN, Grotte de Cussac	170
CARLUX, Le Château	171
CARSAC-AILLAC, Pech de l'Azé IV	172
CASTELNAUD-LA-CHAPELLE, Château des Milandes	173
CHAMPCEVINEL, 73bis rue des Gravettes	175
CHANCELADE, Abbaye	175
COULOUNIEIX-CHAMIER, Avenue Winston Churchill	178
COURS-DE-PILE, Château de Pile Migay	179
CREYSSE, Grand Jean	179
CUBJAC-AUVEZERE-VAL D'ANS, La Forge d'Ans	180
DOMME, Château du Roy	181
DOMME, Combe Grenal	183
EYMET, Conteneurs enterrés	185
EYZIES-DE-TAYAC-SIREUIL, Les Combarelles I	186
EYZIES-DE-TAYAC-SIREUIL, Abri Cro Magnon	187
EYZIES-DE-TAYAC-SIREUIL, Laugerie Haute	188
EYZIES-DE-TAYAC-SIREUIL, La Mouthe	190
EYZIES-DE-TAYAC-SIREUIL, Abri du Poisson	191
EYZIES-DE-TAYAC-SIREUIL, Serres	191
ISSIGEAC, 2 Grand Rue, Maison des Dîmes	192
JAVERLHAC-ET-LA-CHAPELLE-SAINTE-ROBERT, Forge neuve	194
LAMONZIE-SAINTE-MARTIN, La Bougatie-Ouest	196
LISLE, La Peyzie	196
MARQUAY, Laussel	197
MARSAC-SUR-L'ISLE, Parc d'activité Route de Marival	198
MENESPLET, Barthomettes	200
MEYRALS, Le Berteil	200
MONPAZIER, Centre Bourg	202
MONPAZIER, 19 bis rue du Trottoir	202
MONTCARET, La Petite Borie AT 159	203
MONTCARET, La Petite Borie AT 162-165-168	203
MONTIGNAC, La Balutie	204
MONTIGNAC-SUR-VEZERE, Plaine du Chambon	204
MONTIGNAC-SUR-VEZERE, Le Chambon Chemin de la Laurence	205
NEUVIC, Les Granges, Rte de Saint-Astier	205
PERIGUEUX, 32 Boulevard des Arènes	206

PERIGUEUX, Quartier Saint-Front	208
LA ROQUE-GAGEAC, Saint-Donat	212
SAINT-AVIT-RIVIERE, Abords de l'église	212
SAINT-AVIT-SENEUR, Le Bourg	213
SAINT-CREPIN-DE-RICHEMONT, Carrière de Meules	214
SAINT-FELIX-DE-VILLADEIX, La Peyrouse	217
SAINT-FRONT-DE-PRADOUX, Site badegoulien de plein air du Chatenet	220
SAINT-LAURENT-DES-HOMMES, Centre Bourg	223
SAINT-LAURENT-LA-VALLEE, Le Bouyssou Haut	224
SAINT-LEON-SUR-VEZERE, Le Moustier	225
SAINT-VICTOR, Aménagement Bourg	226
SAVIGNAC-DE-MIREMONT, La Ferrassie	227
TOCANE-SAINT-APRE, La Chauprade	230
LA TOUR-BLANCHE-CERCLES, Chateau	230
LA TOUR-BLANCHE-CERCLES, Chez Tezy	231

Opérations communales et intercommunales 232

FIRBEIX, SAINT-JEAN-PARDOUX, LA RIVIERE, SAINT-SAUD-LA-COUSSIERE, Forge de Firbeix	232
Prospection vallée de la Dronne, de l'Isle et de la Vézère	233

GIRONDE 236

Travaux et recherches archéologiques de terrain 238

AUDENGE, Domaine des Hélianthèmes	238
AVENSAN, Carrière	238
BEGUEY, Le Bourg Nord	239
BLASIMON, Abbaye Saint-Maurice	239
BORDEAUX, 99 Blvd Albert 1er	240
BORDEAUX, ZAC Garonne Eiffel, secteur Deschamps, Phase 4b	243
BORDEAUX, ZAC Garonne Eiffel, secteur Deschamps, Phase 6	245
BORDEAUX, Place Gambetta	247
BORDEAUX, 15 rue du Grand Rabbin Joseph Cohen	248
BORDEAUX, Tombeau présumé de Michel de Montaigne	248
BORDEAUX, Place Pey-Berland	250
CABANAC-ET-VILLAGRAINS, Les Mottes	250
CARBON BLANC, Avenue de Bordeaux	250
FARGUES SAINT HILAIRE, Déviation	251
LE FIEU, Vignes du Juge	252
GUITRES, Rivière l'Isle	252
LIBOURNE, Place Joffre	252
LIBOURNE, 39 Rue JJ Rousseau Chapelle des Cordeliers	253
LIGNAN-DE-BORDEAUX, Eglise Sainte-Eulalie	253
LUGASSON, Roquefort	254
MERIGNAC, Avenue Marcel Dassault	257
PESSAC, Avenue Roger Chaumet	257
PESSAC, 2 rue Béranger	257
PUJOLS, Bourg	260
QUEYRAC, Le Blanc et Beney	260
LA REOLE, Rue du Général Leclerc	260

SADIRAC, Tioulet	261
SADIRAC, Laurent Vidau	262
SAINT-AUBIN-DE-MEDOC, Eglise Saint-Aubin	262
SAINT-EMILION, Rue de l'Abbé Bergey	266
SAINT-EMILION, La Madeleine	267
SAINT-JEAN-D'ILLAC, Lotissement «Le Parc de la Vignotte»	268
SAINT-LOUBES, Barbeyrac	269
SAINT-MAGNE, Lotissement Le Clos Marie Jeanne	269
SAINT-MEDARD-EN-JALLES, Avenue de Mazeau	270
SAINT-MICHEL-DE-RIEUFRET, Carrière de Granulats	270
SALAUNES, Domaine de Bédillons	271
TESTE-DE-BUCH, Dune du Pilat	271

LANDES 272

Travaux et recherches archéologiques de terrain 274

ANGOUME, Le chaland monoxyle	274
AUREILHAN, Rue de la Tuilerie	276
BISCARROSSE, Lac	276
DAX, Les Berges et le lit de l'Adour	277
DAX, 57 rue Gambetta	277
GELOUX, Nécropole de Pouyet Sud	279
MONT-DE-MARSAN, Centre commercial rue Monge	281
SAINT-VINCENT-DE-PAUL, Camp de prisonniers de Buglose	282
UCHACQ-ET-PARENTIS, Epave Heinkel 177	285

Opération communale et intercommunale 287

Recherche sur les dynamiques d'occupation du sol dans le bassin de la Midouze	287
--	-----

LOT-ET-GARONNE 292

Travaux et recherches archéologiques de terrain 294

AGEN, Cité administrative	294
AGEN, Place Foch et Rue Raspail	295
AIGUILLON, 9 Rue Claude Debussy	296
AIGUILLON, Graviere Gaia Ph 6	296
AIGUILLON, Graviere Gaia Ph7	297
BLANQUEFORT-SUR-BRIOLANCE, Borie del Rey	298
CASTELCULIER, Le Burga	298
CASTELCULIER, Le Burga	300
DURAS, 34 Rue Chavassier	300
FOURQUES-SUR-GARONNE, Station épuration	300
FRANCESCAS, 7-9 Rue Arragegat	301
LAYRAC, Pont de la Peyre	302
MOIRAX, Le Bourg	304

MONSEMPRON-LIBOS, Lajinjouade	306
MONTPOUILLAN, Pre du Broc	306
PINDERES, Le Papetier	307
PINDERES, Le moulin du Papetier	309
ROQUEFORT, Chemin de Fon du Bois	309
SAINTE-BAZEILLE, Maison Roigt	309
SAINTE-COLOMBE-EN-BRUILHOIS, Eglise Saint-Martin de Mourrens	310
SAINT-EUTROPE-DE-BORN, Château de Scandillac	313
SAINTE-LIVRADE-SUR-LOT, Graviere Gaia Comarque et Flaman	313
SAINT-FRONT-SUR-LEMANCE, Bonaguil	316
SAUVETERRE-LA-LEMANCE, Camps de Peyres	318
SOS, EHPAL Les Deux Vallées	318
VILLENEUVE-SUR-LOT, Anglade	318
VILLENEUVE-SUR-LOT, Halle Lakanal	319
VILLENEUVE-SUR-LOT, Monplaisir	319

Opérations communales et intercommunales 320

BARBASTE, POMPIEY, Plateau de Choisy	320
BRAX, COLAYRAC SAINT CIRQ, LE PASSAGE, Barreau de Camelat	323

PYRENEES-ATLANTIQUES 326

Travaux et recherches archéologiques de terrain 328

AHAXE-ALCACIETTE-BASCASSAN, Vallée de Mendive	328
ARANCOU, Loustalet	328
BANCA, Col de Mehatze	329
BAYONNE, Rues de l'Abesque et Gouverneurs	329
BAYONNE, 13 et 15 rue Bourgneuf	330
BAYONNE, Allée Docteur Robert Lafon	330
BAYONNE, Avenue de Cam de Prats	331
BAYONNE, Projet Tram'Bus - Place du Réduit	335
BEDOUS, Quartier St Berthoumieu	336
ETSAUT, Col d'Arras	336
LABASTIDE-MONREJEAU, La Redoute du Castéra	337
LABETS-BISCAY, Tuqueta	337
LARCEVEAU-ARROS-CIBITS, Eglise Saint-Sébastien d'Arros	338
LESCAR, Place Royale/Rue du Parvis	339
LESCAR, 15 Rue des Frères Rieupeyrous	342
MORLAÀS, Rue des Cordeliers	343
OLORON SAINTE-MARIE, 2 place des Cordeliers	344
ORTHEZ, Rue des Jacobins	347
ORTHEZ, 12 rue Xavier Darget	348
OSSAS-SUHARE, Grotte de Gatzarria	348
PORTET, Lamarrigue, Bious	349
SAINTE-COLOME, Grotte Tastet	350
SAINT-MICHEL, Massif d'Urkulu - Uk 017	351
SAINT-MICHEL, Massif d'Urkulu - Uk 022	352
SALIES-DE-BEARN, Les Braques	353
SALIES-DE-BEARN, Chemin du Herré	354
SERRES-CASTET, Route de Bordeaux	355

ASCARAT, ANHAUX, LASSE, IROULEGUY, SAINT ETIENNE DE BAIGORRY, Occupation médiévale de la Basse Navarre, Terre de Baïgorry	357
ARNEGUY, SAINT – MICHEL, UHART-CIZE, Voie des Ports de Cize	358
BANCA, UREPEL, Mines d’Haira	359
BARCUS, TARDETS-SORHOLUS, TROIS VILLES, La Madelaine	360
ISTURITS, SAINT MARTIN D’ARBERROUE, Grottes d’Isturitz, Oxocelhaya et Albadia	362

DEUX-SÈVRES**364****Travaux et recherches archéologiques de terrain****366**

BESSINES, Les Pendus	366
BRESSUIRE, La Petite Richardière	366
ÉCHIRÉ, 91 rue des Quatre Marie	367
ÉCHIRÉ, Champ Poinçon	367
MONCOUTANT, ZAE La Forestrie	367
PRISSÉ-LA-CHARRIÈRE, Tumulus C de Péré	368
SAINT-MAIXENT-L’ÉCOLE, Rue de la Marne	370
VILLIERS-EN-PLAINE, 44 route de Niort	371

VIENNE**372****Travaux et recherches archéologiques de terrain****374**

BÉRUGES, Le Fiéreau, la Plaine des Cours	374
BIARD, Le Bourg Nord, le Vignaud est et ouest	376
CHÂTEAU-LARCHER, Le château	376
CHATELLERAULT, rue du Collège	377
CHAUVIGNY, Route de la Puye	378
CIVAUX, Monas	378
DANGÉ-SAINT-ROMAIN, Le Carroir de la Barre et Pièce de Braudière	378
DISSAY, Centre bourg	380
GENCAY, le château	383
INGRANDES-SUR-VIENNE, La Fosse des Sables	383
ITEUIL, 86 rue de Chaurras	383
ITEUIL, Impasse des Rosiers	384
JAUNAY-MARIGNY, 13 Impasse desThemes	386
LEIGNÉ-LES-BOIS, Eglise Saint-Rémi	386
LIGUGÉ, Route de Croutelle, Fief du Pilier	387
MIGNÉ-AUXANCES, 14 rue du Centre	387
MARNAY, Eglise Saint-Pierre	387
MIGNÉ-AUXANCES, Route de Saumur, Marcou	388
MIREBEAU, rue Maurice Aguillon	389
MONTAMISÉ, Rue de la Croix	389
MONT-SUR-GUESNES, Le château	389
MOUSSAC, Impasse des Feux Follets	390

NAINTRÉ, Les Berthons et le Clain	391
POITIERS, Parc de Blossac	391
POITIERS, Jardin des Droits de l'Homme	392
POITIERS, Grand'Rue	393
POITIERS, Le Pont Joubert	394
POITIERS, Rue des Caillons	397
POITIERS, Eglise Saint-Jean-de-Montierneuf	398
POITIERS, Eglise Saint-Jean-de-Montierneuf	399
POITIERS, Eglise Saint-Hilaire-le-Grand	401
POITIERS, Le Palais Comtal	402
POITIERS, Les rivières de Poitiers	404
POITIERS, Quartier des arènes romaines	406
PORT-DE-PILES, Carrière de Bois Sapin	407
ROCHES-PREMARIE-ANDILLÉ, Les Héronnières	407
SAINT-GEORGES-LES-BAILLARGEAUX, rues du Bocage et du Champ de foire	407
SAINT-MARTIN-LA-PALLU, Varennes, La Tourette	408
SAINT-PIERRE-DE-MAILLÉ, Pied Griffé	409
SAINT-RÉMY-SUR-CREUSE, La Tour de Gannes	410
SCORBE-CLAIRVAUX, Le Château du Haut-Clairvaux	410
SILLARS, Les Groges	410
SMARVES, Chemin du Mauroc	411
VENDEUVRE-DU-POITOU, rue de la Pierre qui Vire	412
VERNON, 1 rue du Château	412
VOUNEUIL-SOUS-BIARD, rue Firmin Petit	412
VOUNEUIL-SOUS-BIARD, Pouzioux-la-Jarrie, RD 12 415	415

Opération communale et intercommunale 416

Le pays Loudunais, Prospections recherche diachronique	416
--	-----

HAUTE-VIENNE 418

Travaux et recherches archéologiques de terrain 420

AIXE-SUR-VIENNE, Puy Nemard	420
AMBAZAC, La Grange du Coudier	422
AUREIL, 306, route des Carrières	422
AUREIL, 308, route des Carrières	422
BLANZAC, Parc éolien de La Lande	423
BOISSEUIL, La Chalussie	423
BOISSEUIL, La Chalussie – AP 434	423
BUSSIÈRE-POITEVINE, Places Girette et Mothern	424
CHAILLAC-SUR-VIENNE, rue des Vignes	424
CHALUS, 1 rue Chabrol	424
LA CHAPELLE MONBRANDEIX, Les Léonidies	425
CONDAT-SUR-VIENNE, Impasse Beau Vallon	425
CONDAT-SUR-VIENNE, Rue Jules Ferry	425
COUSSAC-BONNEVAL, Chauffaille	427
FEYTIAT, Rue de la Fontaine Saint-Gaucher	428
ISLE, Rue Robert Schuman	428
ISLE, La Chabroulie	429
ISLE, Le Génétie	431

LIMOGES, Porte Panet – Place Saint-Etienne	432
LIMOGES, Avenue Saint-Eloi	434
LIMOGES, Rue Montmailler et rue des Anglais	434
LIMOGES, Rue de l'Amphithéâtre	436
LIMOGES, Portes Ferrées	436
LIMOGES, Place Saint-Pierre, rue du Collège	436
MARVAL, Église de Milhaguet	437
MARVAL, Château de Marval	438
LA PORCHERIE, Châteaueux	438
SAINTE-ANNE-SAINT-PRIEST, Église	440
SAINTE-MARIE-DE-VAUX, Bos Théraud	441
SAINT-BRICE-SUR-VIENNE, Rue du 8 mai 1945	442
SAINT-BRICE-SUR-VIENNE, Les Goupillères – AV 80	443
SAINT-BRICE-SUR-VIENNE, Les Goupillères îlot B – AV 81b	443
SAINT-BRICE-SUR-VIENNE, Les Goupillères îlot C – AV 81c	444
SAINT-JUNIEN, Route de Beaulieu – les Martines	444
SAINT-JUNIEN, Avenue d'Oradour-sur-Glane	445
SAINT-JUNIEN, Avenue d'Oradour-sur-Glane	445
SAINT-LAURENT-SUR-GORRE, 5 chemin de la Valade	445
SAINT-MATHIEU, Les Sechères	446
SAINT-SYLVESTRE, Abbaye de Grandmont	446
SAINT-YRIEIX-LA-PERCHE, Place de la Nation	448
SAINT-YRIEIX-SOUS-AIXE, Erin et Lagraulière	449
VERNEUIL-SUR-VIENNE, 6 allée de Greignac	450
VERNEUIL-SUR-VIENNE, 8 allée de Greignac	451

OPÉRATIONS INTERDÉPARTEMENTALES

453

Charente, Charente-Maritime, Deux-Sèvres et Vienne, Prospection aérienne	453
Charente, Charente-Maritime, Deux-Sèvres, Prospection recherche diachronique	454
Terrasson, Le Lardin, Condat-sur-Vézère et Aubas, Prospection diachronique	455
Gironde, Lot-et-Garonne, Prospection diachronique	455

PROJETS COLLECTIFS DE RECHERCHE

456

CHASSENON, De <i>Cassinomagus</i> à Chassenon	456
Monumentalisme et territoires au Néolithique entre Loire et Charente	458
SAINT-CÉSAIRE, La Roche à Pierrot	460
SAINTES, Église et prieuré Saint-Eutrope	462
Les céramiques de raffinage du sucre en France	465
Dynamiques d'occupation et d'exploitation du sel dans les golfes charentais du Néolithique à l'Âge du fer	467
Les marais charentais au Moyen âge et à l'époque moderne	468
Les santons et la mer	469
HaGAL - Habitat Groupé Antique de la cité des Lémovices	470
Habitat antique de la moyenne montagne corrézienne	474
LE BUISSON-DE-CADOUIN, Grotte de Cussac	475
MARQUAY, Laussel	478
LAsCO, LAscaux Sol COntextualisation	478
BORDEAUX, 15 rue du Grand Rabbin Joseph Cohen	481

Patrimoine industriel du Périgord, de Charente et du Limousin	482
Fortipolis : nouvelles recherches sur les habitats fortifiés protohistoriques entre Garonne et Pyrénées	485
Réseau de lithothèques en Nouvelle-Aquitaine	488
Dynamiques de peuplement et environnement sur le littoral aquitain	489
Structures dolméniques et territoires dans les Pyrénées nord-occidentales	490
PAVO - Préhistoire ancienne de la vallée d'Ossau	492
L'expérimentation paléométallurgique : de l'analogie à la modélisation	493
ITIVIN, les routes des vins	494
SCORBÉ-CLAIRVAUX, Le château du Haut-Clairvaux	494

Bibliographie	496
----------------------	------------

Personnel du service régional de l'archéologie	508
---	------------

Index	510
--------------	------------

Index des auteurs et collaborateurs de notice	510
Index des sites et des communes	513

du terroir de la *villa*. Au-delà de la simple énumération des diverses activités économiques, cette pluriactivité doit être envisagée d'un point de vue saisonnier. La succession des travaux nécessitait certainement une interaction entre contraintes naturelles et adaptabilité aux milieux exploités en fonction de la période de l'année.

■ **Les données contemporaines : un socle solide pour la mise en œuvre de la méthode comparative**

Afin d'élargir le champ d'investigation et d'ouvrir à la méthode comparative, il est primordial de contribuer à la récolte de données plus récentes afin de faciliter l'interprétation des données antiques. Ainsi, ce sont les problématiques relatives à l'Antiquité qui conditionnent la recherche de références contemporaines analogues dans les archives. Plusieurs inventaires ont été entrepris. Les instruments, les sources textuelles et iconographiques ont été répertoriés, ouvrant à un élargissement plein de promesses, à l'image des réflexions sur des enquêtes ethnographiques potentielles. Enfin, la cartographie historique des écluses à poissons sur l'Île d'Oléron ouvre des perspectives pour la restitution des informations récoltées. Une base de données adossée à un WebSIG peut être attendue grâce au travail déjà effectué. Certaines problématiques spatiales sont à envisager comme la répartition des techniques de pêche en fonction des lieux d'utilisation des instruments de pêche, des lieux de prises de vue des photographies et des documentaires/reportages et des mentions particulières dans des documents écrits.

La mise en commun de l'ensemble de ces données contemporaines constituerait une première synthèse à l'échelle du département de la Charente-Maritime. Parallèlement aux interprétations renouvelées grâce à la méthode comparative, l'ensemble de ces travaux pourrait être intégré à une aide à la valorisation en collaboration avec les musées et les associations.

Au terme de cette année probatoire, un bilan des données exploitables a été fourni offrant à mesurer les potentialités scientifiques d'un projet triennal. Au regard de l'approche mise en œuvre par le PCR « Marais » porté par A. Champagne et E. Normand, l'association entre reprise de matériels issus de fouilles programmées et préventives et récolte de nouvelles informations par le terrain semble être le meilleur compromis pour répondre aux problématiques soulevées par le PCR « Les Santons et la mer ». Une nouvelle activité archéologique à la villa de Port-des-Barques permettrait de préciser la nature des activités en lien avec l'exploitation des ressources de la mer et la part de cette exploitation dans l'économie à travers l'organisation architecturale et la chronologie de cette installation. De plus, la confrontation de ces résultats aux travaux liés à l'évolution de l'environnement depuis l'Antiquité permettrait d'étayer certaines hypothèses de reconstitution du paléo-environnement. Cette problématique nécessite une vision diachronique, envisageable uniquement par une collaboration étroite avec les membres des PCR opérants en Charente-Maritime.

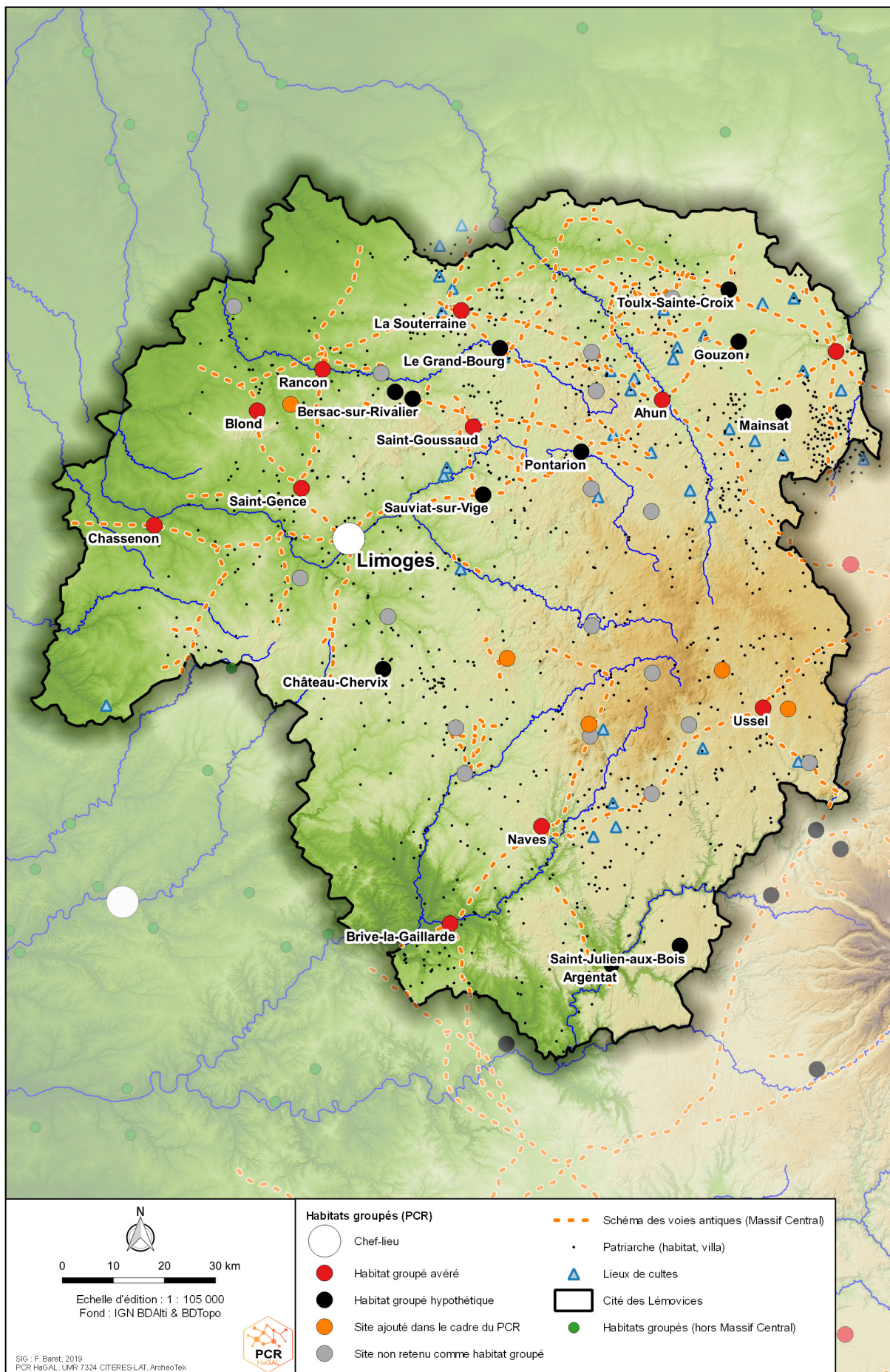
Ephrem Brice

Gallo-romain

PCR HaGAL : Habitat Groupé Antique de la cité des Lémovices

Depuis 2018 (année probatoire), le PCR HaGAL s'attache à étudier de manière multiscale la question des habitats groupés de l'époque romaine au sein de la cité des Lémovices (Fig. 1). S'appuyant sur une équipe d'une quinzaine de chercheurs, le programme vise à comprendre le phénomène urbain, la variété de ses formes et son rôle dans l'organisation du territoire. Pour cela, la réflexion engagée est menée à différentes échelles : la cité, la micro-région, le site. Si le dépouillement bibliographique à travers la réalisation de notices pour chaque occurrence retenue dans l'étude apporte son lot d'informations, il apparaissait nécessaire, dès le lancement du programme, de produire une documentation nouvelle et plus fine. Cette démarche est menée depuis 2018 en parallèle de la réalisation des notices ; elle occupe même la majeure partie du temps consacré par ses membres aux travaux du PCR.

Ainsi, l'année 2019 a été marquée par la réalisation de nouvelles notices (8) et surtout par plusieurs opérations archéologiques menées dans le cadre du PCR. Ce double travail sera poursuivi en 2020 avec la rédaction de nouvelles notices, le prolongement des prospections géophysiques à Ahun et Naves mais aussi par le lancement de nouvelles prospections à Château-Chervix. En complément, un projet de fouilles programmées sera mis en place sur le site de Bridiers à La Souterraine en s'appuyant sur les résultats de la prospection géoradar. Celle-ci devrait permettre de valider les hypothèses d'interprétation formulées cette année mais aussi de répondre à plusieurs des problématiques définies dans les axes de recherche du PCR. Enfin, le volet cartographique prendra en 2020 une ampleur plus importante avec la réalisation des premières cartes à partir des maquettes développées en 2019.



Habitat Groupé Antique de la cité des Lémovices
Carte de la cité des Lémovices

Prospection géoradar menée à Bridiers (La Souterraine, Creuse, F. Baret) : la prospection géoradar conduite sur un peu plus d'un hectare s'est révélée très riche. En effet, sur une surface d'environ 0,8 ha, un quartier résidentiel inédit a pu être mis en évidence. Ce dernier, composé d'au moins dix ensembles bâtis structurés par trois possibles axes de circulation dont un axe principal, suivi sur 150 m de longueur. Quatre îlots urbains se dessinent ainsi au moins partiellement. Les ensembles bâtis montrent tous une orientation identique correspondant aussi à celui des rues et s'alignent parfaitement avec la rue principale. Ces résultats offrent de bonnes perspectives de poursuite de la cartographie géoradar du site mais aussi pour engager une fouille programmée afin de confirmer et valider les interprétations proposées et appréhender la fonction des édifices et le fonctionnement du quartier (voir notice détaillée et figures infra : Creuse, La Souterraine).

Prospection pédestre et drone à Ahun (Creuse, C. Chevalier) : la prospection 2019, confirme l'hypothèse, déjà avancée grâce à la prospection menée en 2018 et à l'analyse des photos IGN, de la présence au Moutier-d'Ahun d'un « faubourg », ou de « prolongements », de la ville Antique d'*Acitodunum*. Nous sommes en présence d'une zone peu densément construite, présentant des bâtiments espacés les uns des autres. On les retrouve de part et d'autre du village actuel. Ils devaient aussi être présents à l'emplacement de ce dernier. De la TCA a été retrouvée lors d'opérations archéologiques à proximité de l'église. Ces bâtiments épars s'étendent vers le nord selon deux lignes parallèles. Sont-ils alignés sur un axe de communication ? Cela pourrait être le cas : D. Dussot (SRA de Limoges) situe le passage d'un tronçon de la voie d'Ahun/*Acitodunum* à Bourges/*Avaricum* se dirigeant vers le nord dans ce secteur.

Prospection géoradar à Ahun (Creuse, C. Maniquet) : dans un secteur au nord-est du bourg d'Ahun où des prospections au sol avaient livré des indices, une prospection géoradar a été menée sur la parcelle AD 429 afin de déceler d'éventuelles structures du vicus d'*Acitodunum*. Des traces de construction apparaissent à l'ouest de la zone prospectée. Plusieurs puits ont également été détectés dans la moitié occidentale de la parcelle. Ces résultats suggèrent que nous sommes en bordure orientale de l'agglomération antique organisée le long d'une ou plusieurs voies. Ces éléments prometteurs, qui livrent les premières données fiables sur le vicus, seront complétées par de nouvelles prospections à l'ouest de celles-ci.

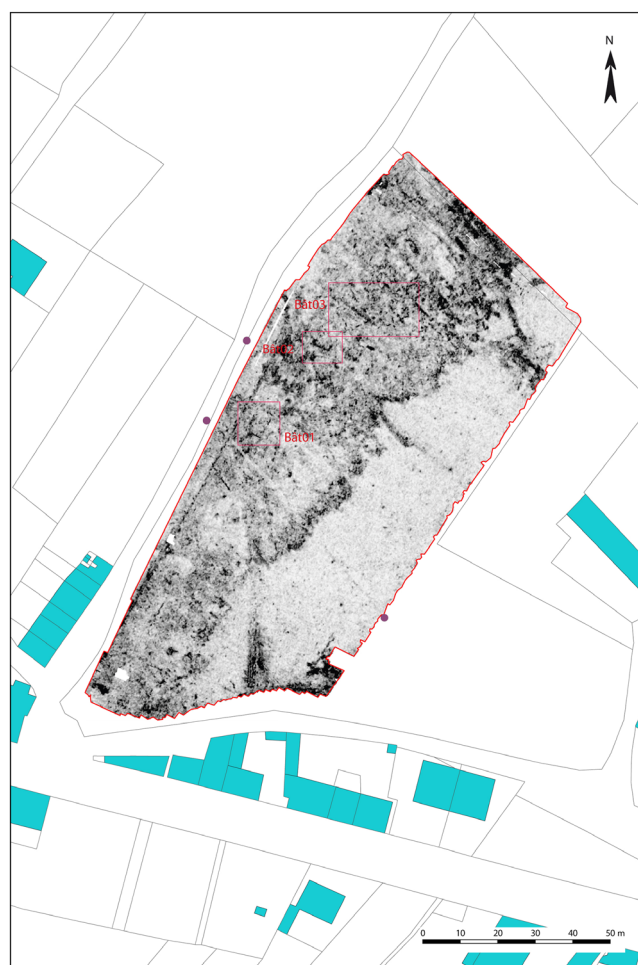
Prospection géoradar à Naves, Tintignac (Corrèze, C. Maniquet, F. Loubignac) : plusieurs secteurs situés à proximité de l'ensemble monumental ont été investigués par prospection au géoradar. D'abord à l'est du théâtre où les recherches ont permis de compléter le plan de l'établissement thermal puis au sud où plusieurs constructions et axes de circulation structurant ont été décelés. La prospection a également

révélé de façon plus précise le plan d'un second bâtiment portique de plus de 70 m de longueur localisé de l'autre côté de la route départementale actuelle. Ces recherches ont porté sur la nécropole et les résultats permettront une confrontation avec les fouilles déjà engagées et orienteront celles à venir. Cette méthode de prospection est donc propice pour compléter le plan de cette agglomération et commencer à cerner toutes ses composantes (quartiers d'habitations, étendue du complexe culturel, etc.).

Baret Florian

AHUN (prospection géoradar rattachée au PCR Hagal)

La prospection géoradar menée en 2019 sur la commune d'Ahun dans une parcelle proche de l'emplacement présumé du vicus gallo-romain d'*Acitodunum* a apporté des informations nouvelles et intéressantes liées à l'occupation du sol dans ce secteur (fig. 1). En surface de nombreuses tranchées de réseau ou de drainage sont sans doute à associer à la période contemporaine tout comme deux structures partiellement circulaires qui n'ont pas trouvé d'interprétation convaincante.



Habitat Groupé Antique de la cité des Lémovices - Ahun
Résultats du géoradar

La première constatation intéressante du point de vue des traces d'occupation ancienne est le fait que de nombreux puits semblent perforer le substrat sur une grande profondeur. Leur grande densité n'est pas sans rappeler des modalités d'implantation déjà observées dans d'autres agglomérations gauloises ou antiques. Le meilleur exemple reste encore celui de Saint-Gence (87) qui montre des installations systématiquement liées à des puits, généralement alignés et parallèles aux voies, dont certains ont pu être datés de la fin du II^e siècle avant notre ère ou du début du I^{er} siècle avant notre ère, ou encore de la période augustéenne. Sans aller jusqu'à proposer que les puits observés à Ahun remontent à la période laténienne, on pourrait faire l'hypothèse d'une organisation pérennisant des modes anciens appliqués depuis longtemps au sein des agglomérations. Les images obtenues ne permettent cependant pas d'identifier de constructions à proximité de la plupart de ces puits observables dans toute la moitié occidentale de l'emprise. Si ces derniers ne sont pas associés à des aqueducs, on peut imaginer qu'ils pouvaient être intégrés à un tissu bâti qui n'apparaîtrait pas sur les C-scan.

Hormis les réseaux et les puits évoqués ci-dessus, la prospection au géoradar permet d'affirmer que d'autres aménagements archéologiques existent bien sur cette parcelle à près de 0,95 m sous le sol actuel, profondeur à laquelle doit se trouver la

surface du terrain géologique. Ces aménagements se concentrent essentiellement dans la partie nord-ouest de la zone prospectée. Toutefois, il faut considérer que des structures légères ou des constructions sur poteaux n'ont pas laissé de traces lisibles par ce type d'investigation.

Les structures les plus profondes localisées au nord de l'emprise pourraient être interprétées comme des enclos, voire se rattacher à la période protohistorique, mais ceci ne peut être confirmé en l'état des observations. Une voie pourrait leur être associée au nord.

Ce n'est que vers 0,70/0,75 m de profondeur que les premiers bâtiments apparaissent. Seulement quatre ont pu être identifiés, dont deux se superposent l'un à l'autre et aux pseudos enclos antérieurs. Ils forment de petits modules, hormis l'un d'eux, aux traces fines et discontinues, qui présente des dimensions plus importantes et un plan un peu plus complexe. Si notre lecture n'est pas trop erronée, on peut voir dans la superposition des structures, trois états successifs distincts d'occupation.

On insistera sur le fait qu'aucune trace n'a été retrouvée du bâtiment à colonnes interprété comme un temple par J.-F. Bonnafox situé à La Planèze et placé sur cette parcelle (23.001.014). L'emplacement indiqué « sur la droite du chemin qui conduit d'Ahun au Moutier » pourrait correspondre à notre intervention,



Habitat Groupé Antique de la cité des Lémovices - Naves
Résultats du géoradar

mais il pourrait s'agir plutôt du chemin qui longe notre parcelle à l'ouest de la petite route actuelle, dite « ancienne route du Moutier » qui descend en ligne droite jusqu'au cimetière du Moutier d'Ahun. Les sites inventoriés sur la Carte Archéologique de la Gaule sont donc localisés avec une grande imprécision et ne nous aident pas à définir plus précisément l'emprise du vicus antique d'Acitodunum. En revanche, les résultats de la prospection au géoradar tendent à indiquer que nous ne nous trouvons pas au cœur du vicus, étant donnée la faible densité du bâti observé, mais peut-être sur sa bordure orientale comme attendu. Aucune des structures observées ne semble pouvoir être associée à un bâtiment public d'envergure.

Maniquet Christophe

NAVES, Tintignac (prospection géoradar rattachée au PCR Hagal)

La prospection géoradar menée en 2019 a permis d'attester la présence de constructions au sud du sanctuaire de Tintignac (Fig. 1). Ces constructions sont peu nombreuses (entre sept et neuf au total) et relativement éparpillées sur la zone prospectée. Il est difficile d'en faire le cœur d'un important vicus occupé durant trois siècles. Hormis le bâtiment thermal à l'est de l'emprise, les autres édifices sont de petits modules rectangulaires parfois cloisonnés en deux salles contiguës. Ils ne constituent pas des bâtiments publics d'envergure et leur plan n'est pas suffisamment caractéristique pour leur attribuer une fonction. S'agit-il de petits espaces commerciaux, de lieux d'accueil des pèlerins ou bien jouaient-ils un autre rôle ?

En revanche, le nombre de voies et d'itinéraires apparaît très important, témoignant de plusieurs phases

d'aménagement successifs des axes de circulation. Certains paraissent être installés au fond de cavées plus ou moins profondes, comme ceux repérés au nord entre les édifices monumentaux. Deux ou trois états doivent pouvoir être distingués. Ceci témoigne d'un passage et d'une circulation intenses dans ce secteur. Certains axes semblent se croiser à angle droit, ce qui témoignerait de la volonté d'organiser l'espace et l'occupation selon des critères reconnus en milieu urbain.

Sur la zone 2, un édifice monumental avait déjà été identifié par des prospections magnétiques en 2004 puis par des variations de la couleur de l'herbe ou des céréales à la fin des périodes de sécheresse. La prospection géoradar a permis pour la première fois de reconnaître relativement précisément son plan et de le comparer morphologiquement au bâtiment dénommé « Tribunal » inclus dans le sanctuaire. L'ensemble formé par ces deux bâtiments portiques se faisant face pourrait encadrer un des accès principaux menant au centre monumental. Quelques traces ténues permettent de présumer que le bâtiment détecté au géoradar a été édifié à l'emplacement de quelques petites constructions antérieures à la destination indéterminée.

Pour terminer, aucune trace n'a pu être associée à des structures antérieures à la période romaine, tels que des enclos semblables à ceux reconnus près du village de la Geneste par exemple. En revanche, si des constructions en terre et bois, sur poteaux, ont existé, il n'est pas sûr que l'on puisse les identifier avec cette méthode de prospection.

Maniquet Christophe et Loubignac Fabien

Habitat antique de la moyenne montagne corrézienne

Le Programme Collectif de Recherche, débuté en 2018, s'inscrit dans l'axe 3 du « Centre d'Histoire Espaces et Cultures », tendant notamment à fédérer les chercheurs qui s'intéressent à la période antique dans le Massif central et son pourtour, et dans l'axe 4 de la MSH de Clermont-Ferrand. Il poursuit les objectifs du PCR précédent : dresser un bilan de l'occupation antique en moyenne montagne corrézienne, mettre en évidence les diverses formes d'occupation du sol et les interactions qu'elles pouvaient entretenir. Il fédère des chercheurs de différentes institutions et en intègre, depuis 2018, trois nouveaux acteurs issus de l'archéologie préventive : une palynologue, un géomorphologue et un responsable d'opération. Dans le cadre de ce PCR, les autres formes d'occupation du sol que les établissements ruraux sur

lesquels l'intérêt s'était d'abord porté sont davantage prises en considération (habitat groupé, édifices publics, nécropoles), car un des enseignements des recherches menées entre 2014 et 2016 a été la difficulté à caractériser certaines occupations antiques qui avaient initialement été considérées comme des établissements ruraux.

Durant l'année 2019, l'équipe du PCR a tenu deux réunions (une à la DRAC de Limoges au printemps et une à la MSH de Clermont-Ferrand à l'automne) qui ont permis de faire le point sur les opérations en cours et de définir les choix d'opérations à venir les plus pertinents, notamment pour ce qui concerne les prospections géoradar et les analyses paléoenvironnementales, qui sont au cœur des travaux de l'équipe. L'équipe du PCR a également été largement associée à la préparation