



HAL
open science

Du parchemin à la truelle. Des études d'archives et documentaires aux opérations d'archéologie préventive dans les couvents mendiants d'Auvergne

Claire Bourguignon

► **To cite this version:**

Claire Bourguignon. Du parchemin à la truelle. Des études d'archives et documentaires aux opérations d'archéologie préventive dans les couvents mendiants d'Auvergne. Inrap. Études documentaires et études d'archives en archéologie préventive : 6e séminaire scientifique et technique de l'Inrap, Nov 2022, Lyon, France. , 2022. hal-03947442

HAL Id: hal-03947442

<https://hal.science/hal-03947442>

Submitted on 19 Jan 2023

HAL is a multi-disciplinary open access archive for the deposit and dissemination of scientific research documents, whether they are published or not. The documents may come from teaching and research institutions in France or abroad, or from public or private research centers.

L'archive ouverte pluridisciplinaire **HAL**, est destinée au dépôt et à la diffusion de documents scientifiques de niveau recherche, publiés ou non, émanant des établissements d'enseignement et de recherche français ou étrangers, des laboratoires publics ou privés.



Distributed under a Creative Commons Attribution - NonCommercial - NoDerivatives 4.0 International License

Du parchemin à la truelle

Des études d'archives et documentaires aux opérations d'archéologie préventive dans les couvents mendiants d'Auvergne

Les investigations menées pour un doctorat traitant des couvents mendiants en Auvergne au Moyen Âge ont révélé l'importance de l'approche pluridisciplinaire. Elles ont conduit à la production de 27 monographies illustrées. L'objectif est de montrer en quoi ces travaux, à l'interface de la recherche de terrain et documentaire, peuvent constituer un outil d'analyse et de réflexion en vue de la prescription d'opérations archéologiques préventives et de l'exploitation des résultats des découvertes.

Principes et méthodes du protocole d'étude

Le protocole s'est axé autour de 4 thématiques :

- le site et la situation
- le processus de fondation
- le chantier et l'architecture
- l'insertion du couvent dans la ville.

Un corpus de données archéologiques, historiques, documentaires et artistiques a été constitué. Divers outils d'analyse ont été créés :

- dossiers graphiques et planimétriques 8
- catalogues du lapidaire et recueils d'inscriptions
- bases de données historiques.

Apports de l'enquête pour l'archéologie préventive

Ces outils ont permis de dresser un panorama circonstancié, référencé et illustré des connaissances sur chaque site étudié. Potentiels archéologiques et vides documentaires sont désormais mieux cernés.

Ces études présentent un triple intérêt :

- une complémentarité des approches
- une évaluation de la qualité de la documentation
- une mise en perspective des résultats.

En oeuvrant à leur diffusion auprès de la communauté scientifique, ces travaux trouveront leur utilité lors de recherches archéologiques ultérieures.

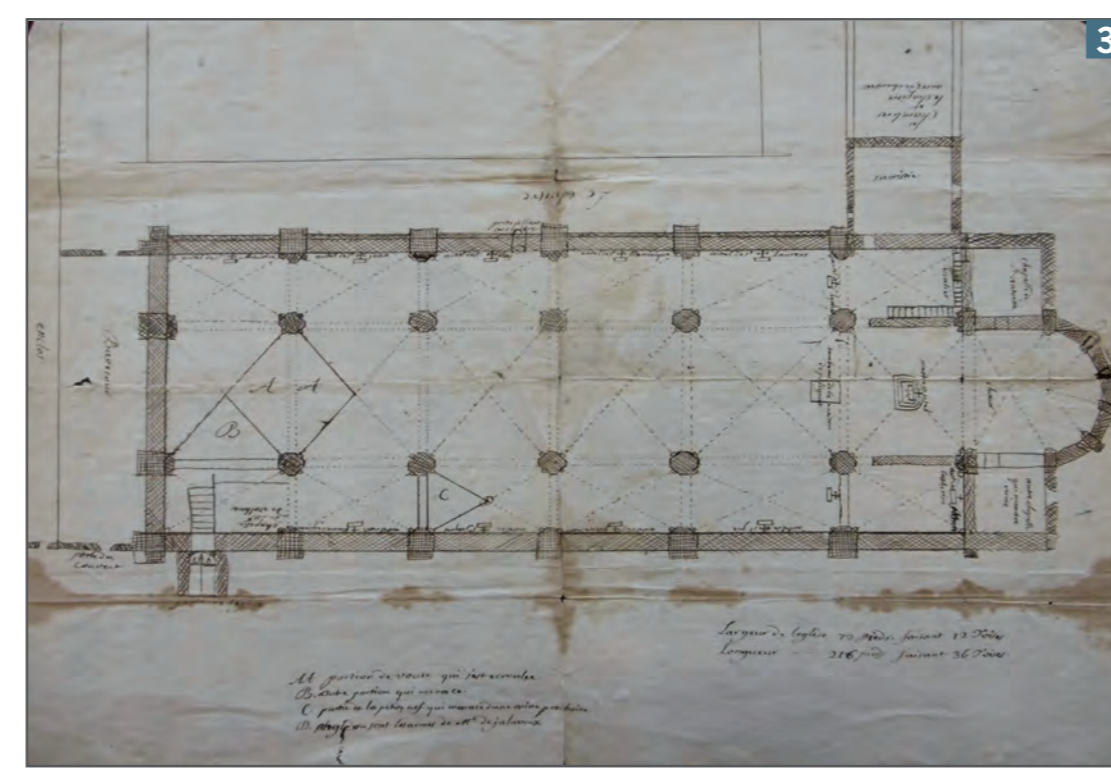
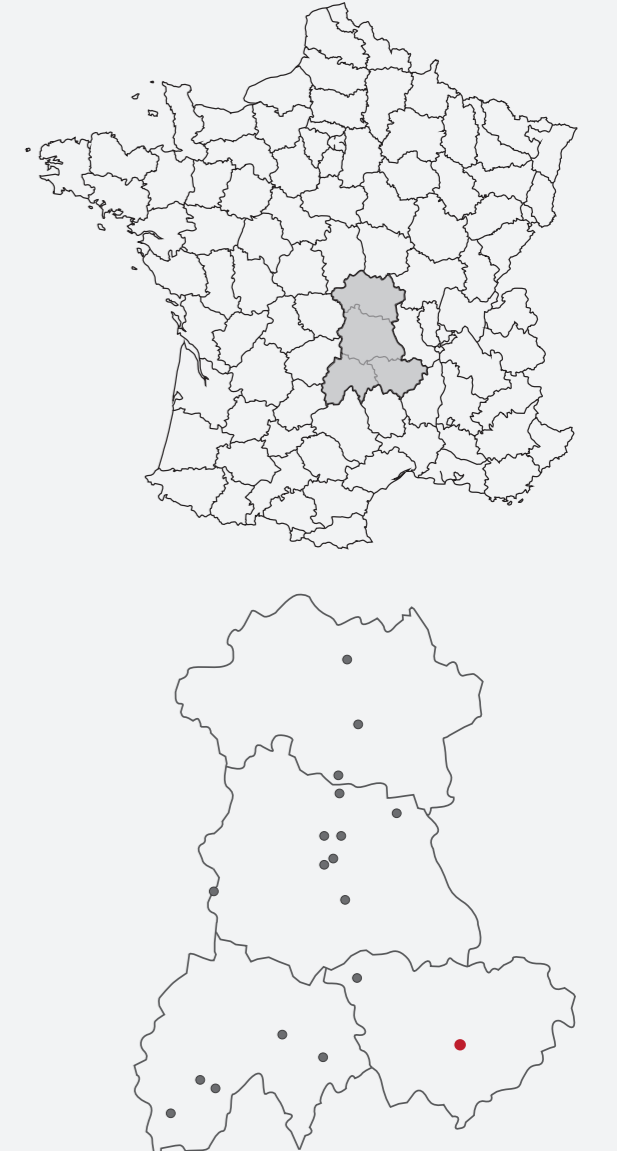
Un exemple : l'ancien couvent dominicain du Puy-en-Velay (Haute-Loire)

Ce complexe subsiste au nord-ouest de la ville. L'église Saint-Laurent est affectée au culte, et les bâtiments conventuels accueillent notamment la maison diocésaine «La Providence».

La mise en perspective des résultats de 7 interventions archéologiques 7, d'une étude ciblée du bâti en élévation, d'un réexamen des sources écrites et iconographiques 1-2 et de l'exploitation de travaux d'historiens d'art et d'architectes, menée grâce à la mise à disposition des fonds par le service régional de l'archéologie, les archives départementales de la Haute-Loire 3-4, la bibliothèque municipale du Puy, le Musée Crozatier 1, la Médiathèque de l'architecture et du patrimoine, la conservation régionale des Monuments historiques et l'Unité départementale de l'architecture et du patrimoine 5-6, a apporté un éclairage inédit sur les étapes et la mise en oeuvre architecturale de l'enclos, donnant lieu à de nouvelles hypothèses de phasages.

Contenu scientifique
Claire Bourguignon
Université Clermont Auvergne
clbbourguignon@gmail.com

Inrap, 6^e séminaire scientifique et technique Lyon, 3-4 novembre 2022



1 Vue de la ville du Puy-en-Velay en 1609, Etienne Martellange
© BnF, Estampes, Ub 9a, f°135/© Musée Crozatier, inv. 21.131

2 Vue de la ville du Puy-en-Velay en 1611, Etienne Martellange
© BnF, Estampes, Ub 9a, f°138/© Gallica

3 Plan de l'église Saint-Laurent XVIII^e siècle ?
© ADHL, 6 H 7/© C. Bourguignon

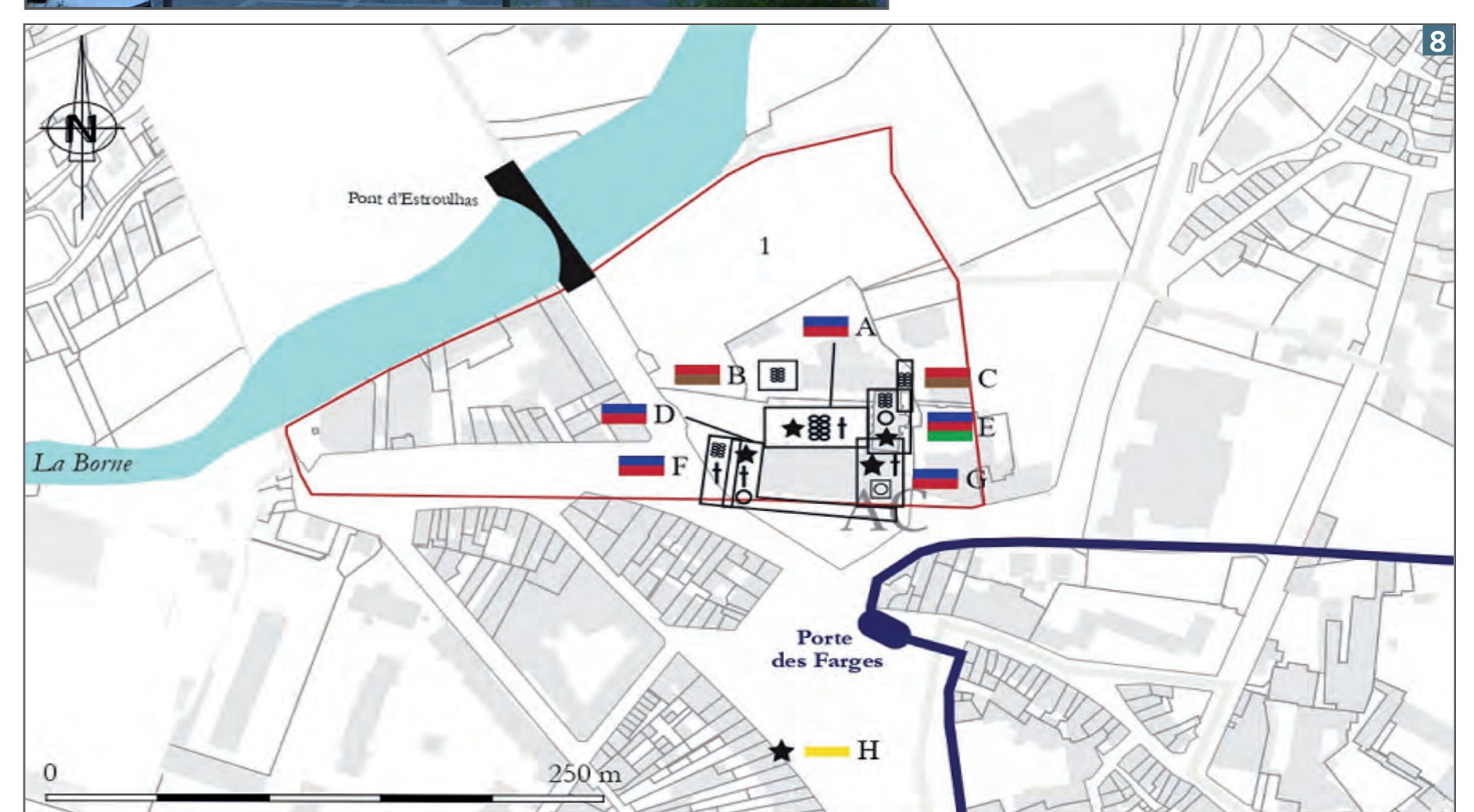
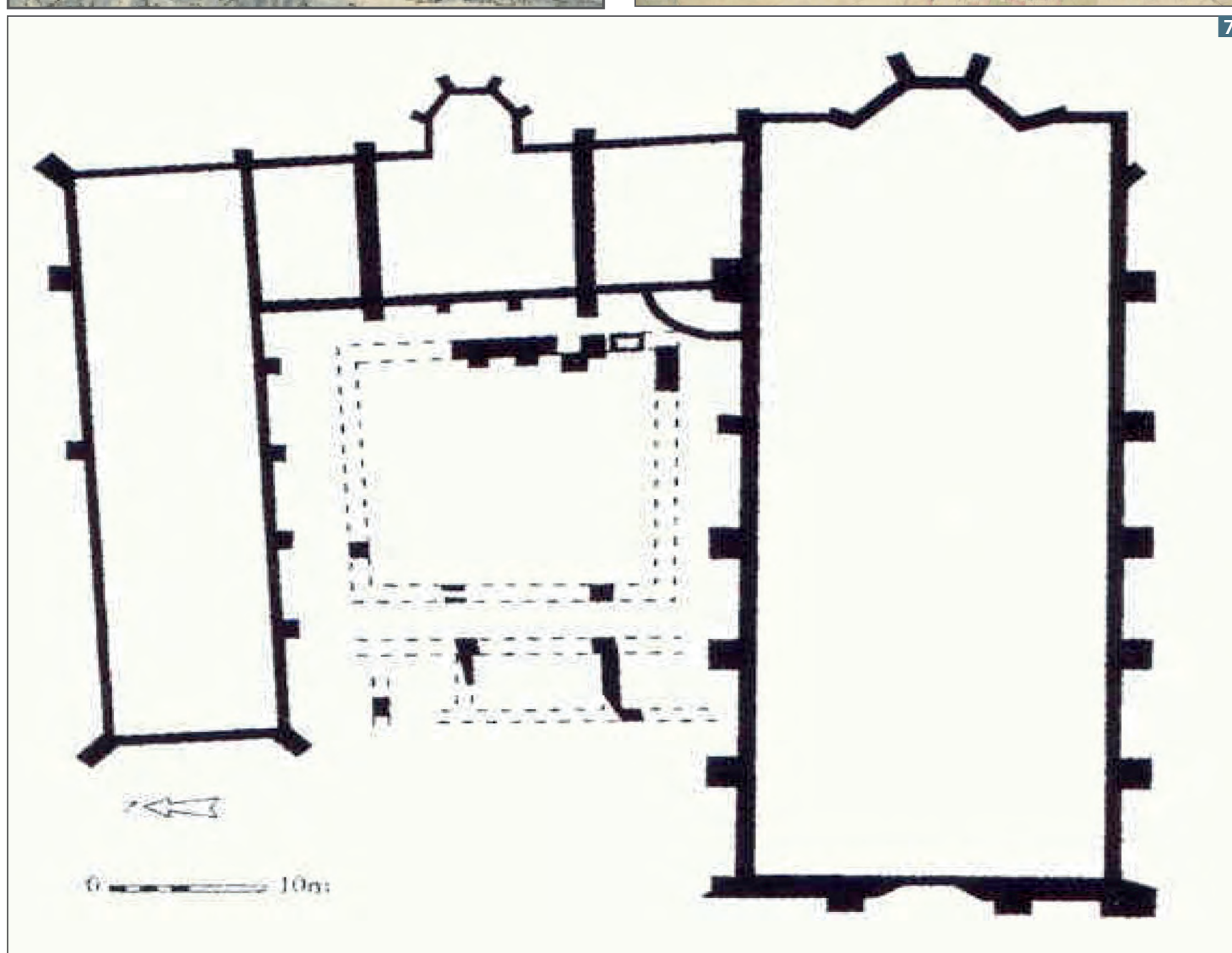
4 Cadastre dit napoléonien Section Bu, feuille 1, 1808, 1/2500^e
© ADHL, 3 P 2623

5 L'église Saint-Laurent
© J.-E. Durand, avant 1926/© Médiathèque de l'architecture et du patrimoine

6 L'église Saint-Laurent
© C. Bourguignon

7 Restitution d'après les résultats des sondages réalisés dans le cloître
© S. Liégard, A. Fourvel, 2003, p. 102, ill. 44

8 Topographie archéologique et historique du faubourg nord-ouest du Puy (Antiquité - Moyen Âge)
© C. Bourguignon



Fonds cadastral : www.cadastre.gouv.fr (2018)
Sources/données archéologiques : Rivet, 1988 ; Bizri, 2005 ; Ramona, 2005 ; Thomas, Framond, Galland, 2015 ; carte archéologique, SRA Auvergne

Données archéologiques		Données historiques	
★ mobilier isolé	A Cloître Saint-Laurent	— enceinte défensive XIV ^e -XV ^e siècles	
■ maçonneries	A. Fourvel, S. Liégard, 1994	— porte et tour	
○ aménagement hydraulique	B Abords de la maison de la Providence	1 couvent des Dominicains	
⊠ aménagement liturgique	B. Fizellier-Sauget, 2000		
† funéraire	C Abords de l'église Saint-Laurent		
— emprise de l'opération archéologique	P. Arnaud, 2001		
■ vestiges antiques	D Parvis de l'église Saint-Laurent		
■ vestiges médiévaux	V. Vachon, 1990		
■ vestiges modernes	Salle capitulaire		
■ vestiges contemporains	P. Arnaud, 1995		
	F Parvis de l'église Saint-Laurent		
	D. Parent, 1993		
	G Eglise Saint-Laurent		
	R. Liabeuf, 1986		
	H Boulevard Carnot		
	z. n., 1894		