



HAL
open science

Fermer les centrales à charbon

Sascha Perroux

► **To cite this version:**

Sascha Perroux. Fermer les centrales à charbon. 6e journées scientifiques de l'Ecole Doctorale 355, Jun 2022, Aix-en-Provence, France. hal-03941723

HAL Id: hal-03941723

<https://hal.science/hal-03941723v1>

Submitted on 16 Jan 2023

HAL is a multi-disciplinary open access archive for the deposit and dissemination of scientific research documents, whether they are published or not. The documents may come from teaching and research institutions in France or abroad, or from public or private research centers.

L'archive ouverte pluridisciplinaire **HAL**, est destinée au dépôt et à la diffusion de documents scientifiques de niveau recherche, publiés ou non, émanant des établissements d'enseignement et de recherche français ou étrangers, des laboratoires publics ou privés.



Fermer les centrales à charbon en France

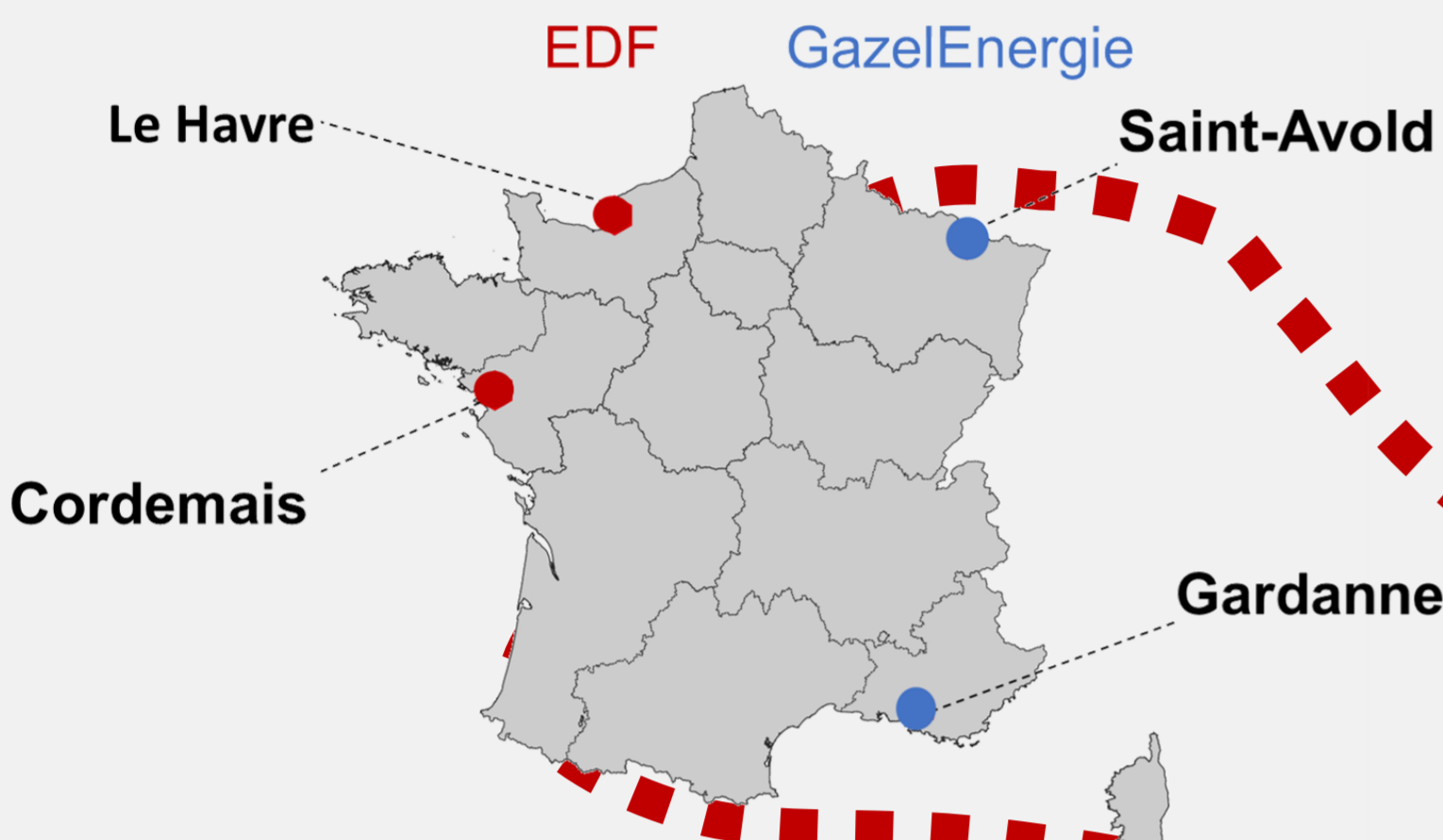
Vers des projets de territoire au service de la transition énergétique ?

Sascha PERROUX, doctorante en géographie, Aix-Marseille Université, CNRS, TELEMME, Aix-en-Provence, ADEME (sascha.perroux@univ-amu.fr)
 Sous la direction de Sylvie Daviet; Référente ADEME : Samira Kherrouf

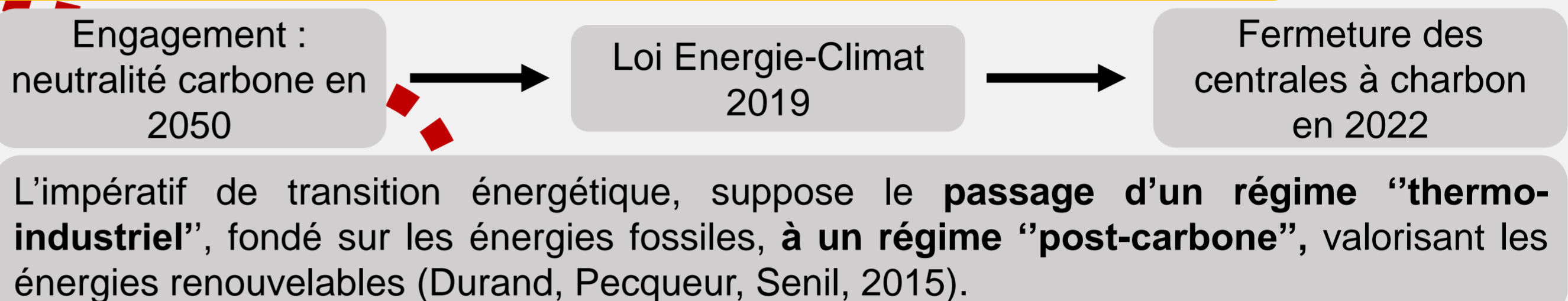
Acteurs
 Ressources
Centrale à charbon
 Transition énergétique
Projet de territoire
 Reconversion industrielle

Dans un contexte de dérèglement climatique et de tensions géopolitiques sur les ressources énergétiques, la fermeture des dernières centrales à charbon ouvre la voie à l'émergence de projets de territoire valorisant de nouvelles ressources et activités, et impliquant un réseau complexe d'acteurs aux intérêts différents voire divergents.

4 sites, 2 opérateurs



Objectif : décarboner le système énergétique français



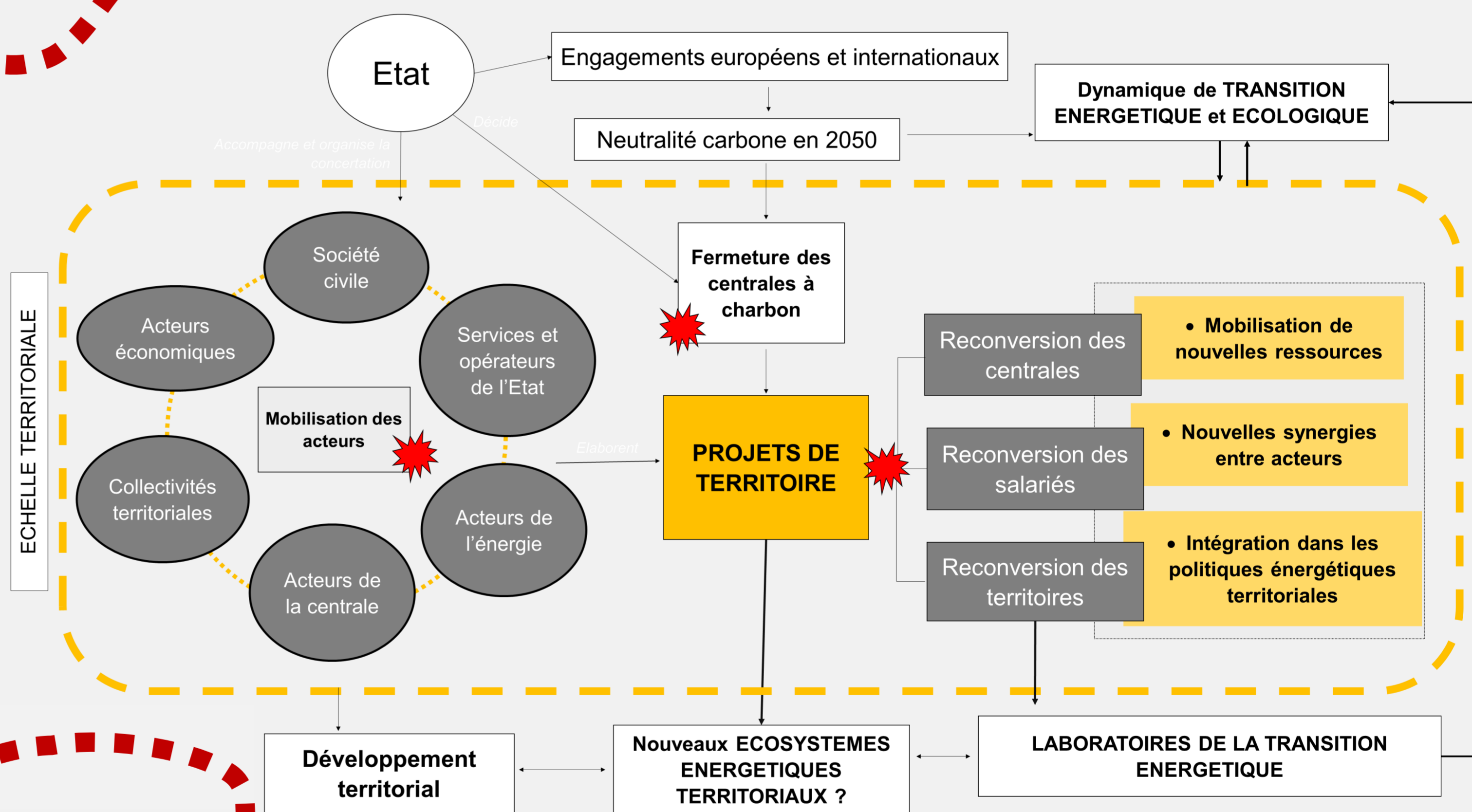
Fermer les centrales thermiques : un processus complexe

Pour anticiper ces fermetures et engager la reconversion des sites, des territoires et des salariés, l'Etat accompagne les acteurs territoriaux dans la réalisation de **projets de territoire** (signés en 2020), visant à faire émerger de nouvelles ressources et activités. La diversité des acteurs mobilisés révèle la **complexité des enjeux** en présence (économiques, sociaux, énergétiques, techniques, politiques) et amène une **reconfiguration des rapports sociaux**, entre **alliances** et **conflits**.

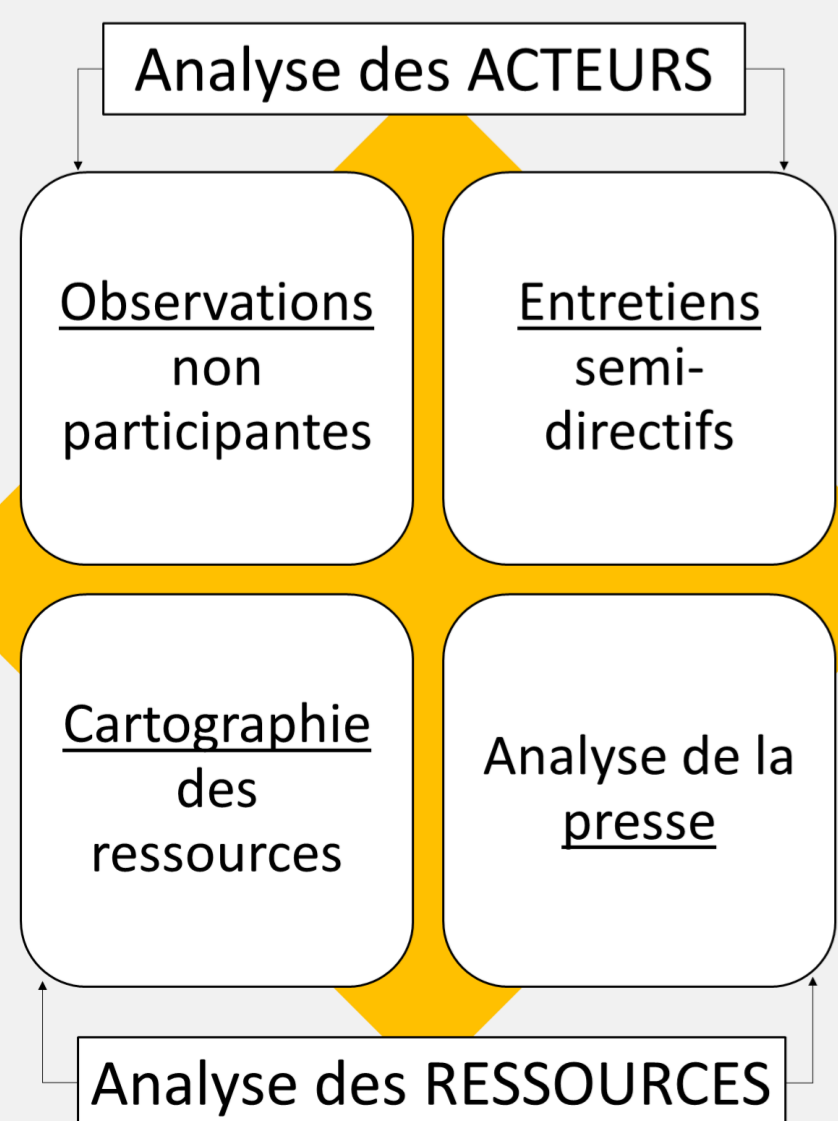
Vers de nouveaux écosystèmes territoriaux

Avec l'émergence d'un modèle post-carbone, l'enjeu de la transition énergétique se traduit par la capacité potentielle des territoires à concevoir et coordonner la gestion de **nouvelles ressources énergétiques** (Fournier et al., 2012). L'énergie apparaît alors comme une **ressource territoriale** porteuse de nouvelles perspectives de développement territorial (Gumuchian, Pecqueur, 2007).

Face à l'injonction gouvernementale d'arrêter ces sites, les espaces engagés dans une démarche de **reconversion/adaptation** ont ainsi l'opportunité de mettre en place une véritable **stratégie de résilience énergétique et territoriale**.

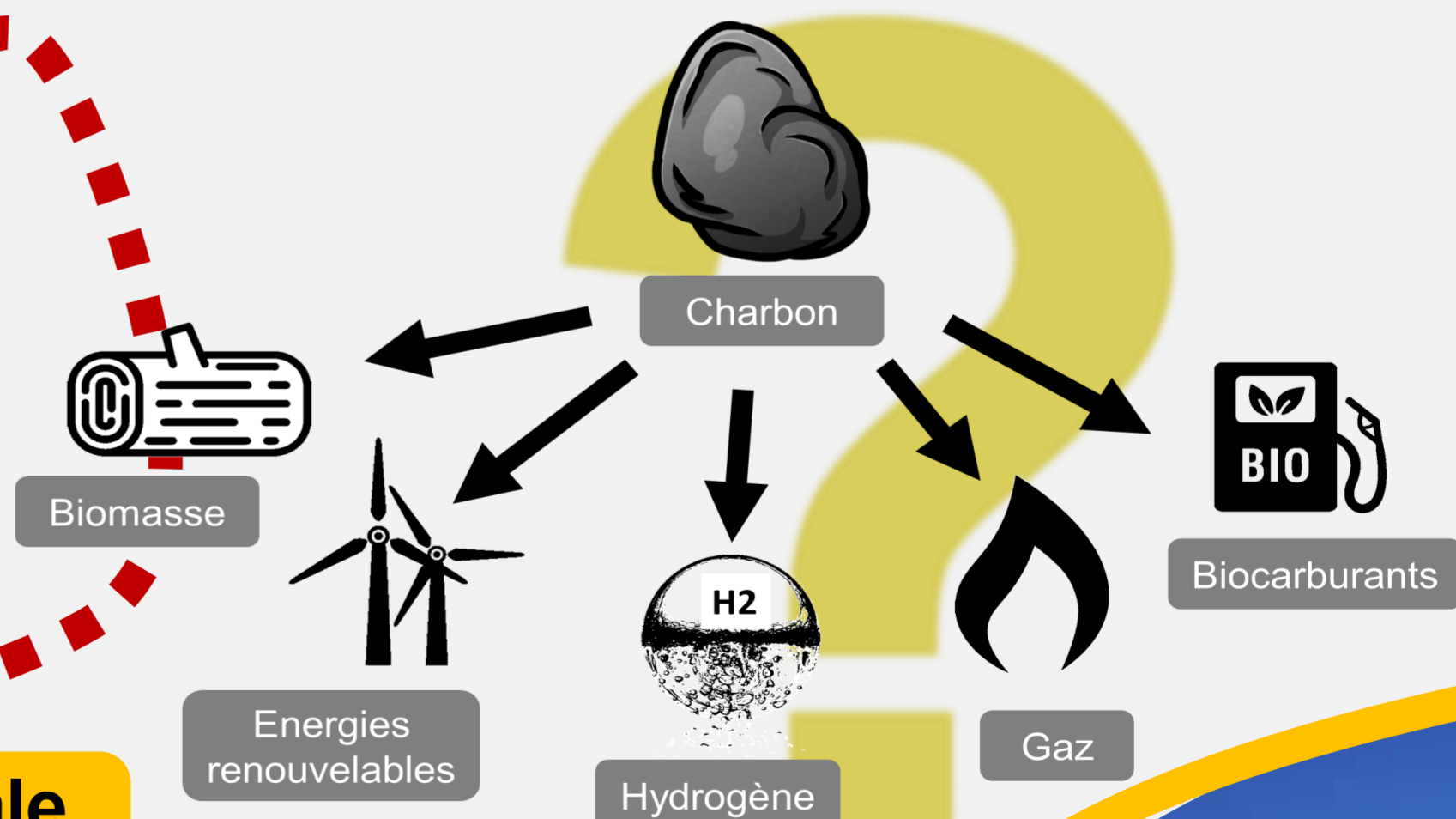


Démarche qualitative



Quelles trajectoires de transition pour quels territoires ?

Le passage du charbon à d'autres sources d'énergie – déterminées selon des paramètres territoriaux, économiques et politiques – révèle les conditions d'émergence de différentes **trajectoires de transition énergétique**.



Résumé : une approche territoriale de la transition énergétique

La transition énergétique est un **processus complexe** qui recompose les territoires à tous les niveaux par la mobilisation de **nouvelles ressources** (ou actifs) mais aussi d'**acteurs**, qui engagent le développement de leur territoire en tentant de concilier cet impératif de transition avec les **réalités socio-territoriales**.