



**HAL**  
open science

**Признаки социальной стратификации у населения  
самбийско- натангийской культуры в начале  
средневековья (середина V–VII в.)**

Michel M Kazanski, Anna Mastykova, Constantin Skvortsov

► **To cite this version:**

Michel M Kazanski, Anna Mastykova, Constantin Skvortsov. Признаки социальной стратификации у населения самбийско- натангийской культуры в начале средневековья (середина V–VII в.). *Российская Археология*, 2017, 3, pp.28-45. <hal-03939806>

**HAL Id: hal-03939806**

**<https://hal.science/hal-03939806v1>**

Submitted on 15 Jan 2023

**HAL** is a multi-disciplinary open access archive for the deposit and dissemination of scientific research documents, whether they are published or not. The documents may come from teaching and research institutions in France or abroad, or from public or private research centers.

L'archive ouverte pluridisciplinaire **HAL**, est destinée au dépôt et à la diffusion de documents scientifiques de niveau recherche, publiés ou non, émanant des établissements d'enseignement et de recherche français ou étrangers, des laboratoires publics ou privés.



HAL Authorization

## ПРИЗНАКИ СОЦИАЛЬНОЙ СТРАТИФИКАЦИИ У НАСЕЛЕНИЯ САМБИЙСКО-НАТАНГИЙСКОЙ КУЛЬТУРЫ В НАЧАЛЕ СРЕДНЕВЕКОВЬЯ (середина V – VII в.)

© 2017 г. М.М. Казанский\*, А.В. Мастыкова\*\*, К.Н. Скворцов\*\*

\* Национальный Центр научных исследований, Париж, Франция  
(michel.kazanski53@gmail.com)

\*\* Институт археологии РАН, Москва, Россия  
(amastykova@mail.ru; sn\_arch\_exp@mail.ru)

Поступила в редакцию 03.10.2016 г.

В статье рассматриваются гендерные индикаторы и показатели социальной стратификации погребений поздней фазы самбийско-натынгийской культуры (середина V – VII в.), принадлежавшей эстиям. Данные антропологии позволяют выявить разницу в погребальном инвентаре между мужскими, женскими и детскими погребениями. По составу погребального инвентаря и некоторым чертам погребального обряда условно выделяются три уровня погребений: привилегированные могилы, содержавшие относительно богатый погребальный инвентарь, в том числе престижные элементы костюма, предметы вооружения, конского снаряжения, питьевые рога; погребения “среднего класса” с устоявшимся набором инвентаря, включающем предметы личного убора из недорогих цветных металлов, отдельные предметы вооружения; и захоронения “низов”, практически без погребального инвентаря или же сопровождаемые керамическими сосудами. Выявляются территориальные группы, возможно соответствующие политическим объединениям эстиев.

*Ключевые слова:* самбийско-натынгийская культура, эстии, Великое переселение народов, меровингское время, погребальный обряд, гендерные признаки, социальная стратификация.

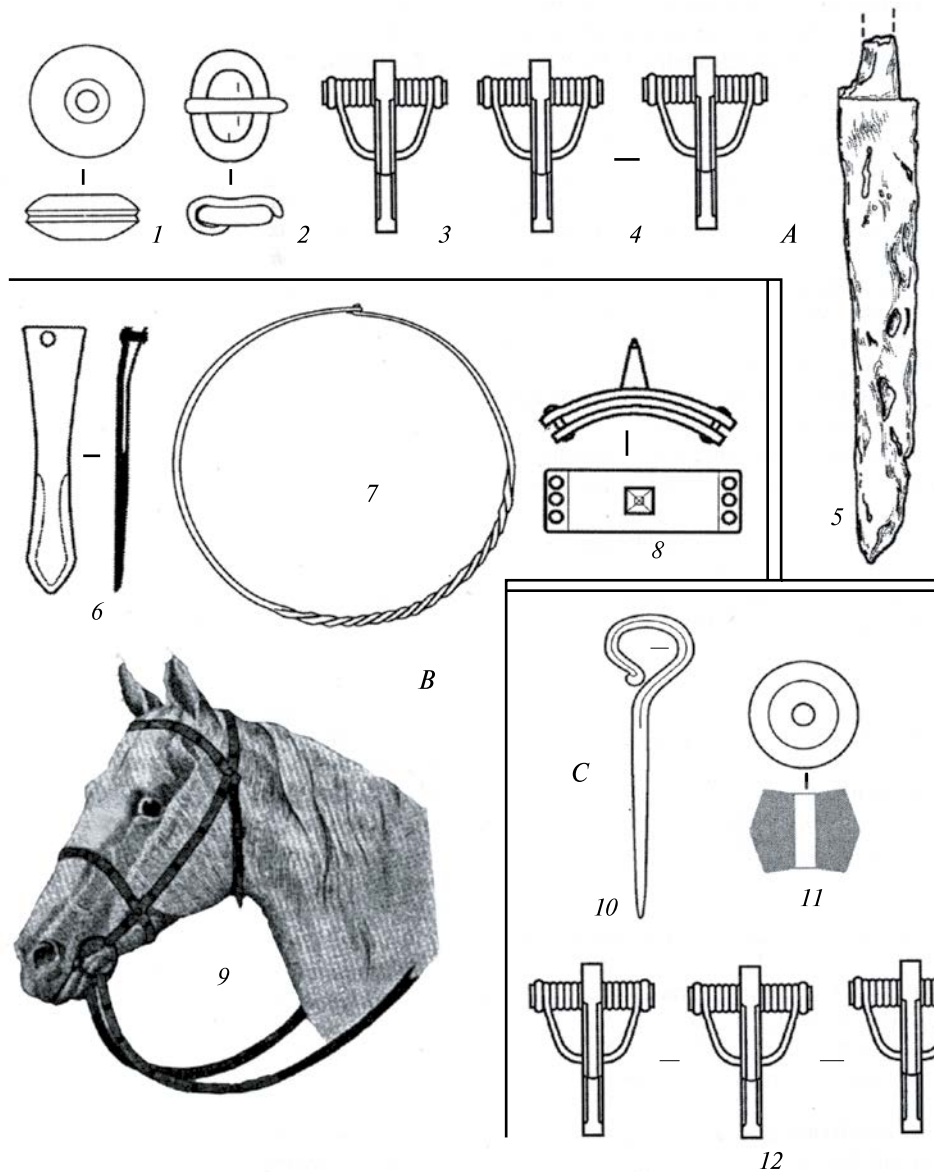
Статья посвящена выявлению гендерных индикаторов и показателей социальной стратификации погребений поздней фазы самбийско-натынгийской культуры (период E западнобалтской хронологии, соответствующий примерно 450–675 гг.: Скворцов, 2010. С. 9, 10), принадлежавшей раннесредневековым эстиям<sup>1</sup>.

*Гендерные признаки.* До недавнего времени половозрастное определение погребенных в могильниках на территории Калининградской обл. базировалось исключительно на археологических критериях, т.е. на составе погребального инвентаря. Считается, что широко распространенные здесь захоронения коней являются маркерами мужских могил. Исследования М.В. Добровольской на могильниках Митино (2010),

Заостровье 1 (раскопки Э.Б. Зальцмана, 2010 г.; материал готовится к публикации) и Шлакалькен 5 (Schlakalken) (Mastykova, Dobrovolskaia, 2013. P. 277) позволили определить некоторые закономерности распределения погребального инвентаря в зависимости от половозрастной принадлежности погребенных (рис. 1) (Мастыкова, Добровольская, 2013; Mastykova, Dobrovolskaia, 2013).

Оказалось, что по набору вещей и погребальному обряду детские погребения сходны с захоронениями взрослых людей. Количество безынвентарных погребений, подвергнутых антропологическому анализу, у мужчин и женщин также сопоставимо. Многие предметы погребального инвентаря общие для мужских, женских и детских захоронений, однако неравномерное количество находок с этими предметами позволяет выявить некоторые тенденции в составе погребального инвентаря. К числу предметов и признаков, общих для мужских, женских и детских погребений, относится наличие одной или двух

<sup>1</sup>Для второй половины V – начала VIII в. здесь используется условный термин “меровингское время”, как это делается и для других территорий, не входивших в состав меровингского королевства (например, Чехия, Норвегия, Финляндия, Ленинградская обл. РФ), но где прослеживается меровингское культурное влияние.



**Рис. 1.** Гендерные признаки погребений позднего этапа самбийско-натангийской культуры. *A* – вещи, типичные для мужских и женских могил; *B* – вещи, типичные для мужских могил; *C* – вещи, типичные для женских могил. 1 – бусы; 2 – пряжки; 3 – одиночные фибулы; 4 – пары фибул; 5 – ножи; 6 – ременные наконечники; 7 – браслеты (гривны?); 8 – шпоры; 9 – конское снаряжение и погребения коней; 10 – булавки; 11 – пряслица; 12 – три фибулы (по: Mastykova, Dobrovolskaia, 2013).

**Fig. 1.** Gender markers of burials of the late phase of the Sambian-Natangian culture (after Mastykova, Dobrovolskaia, 2013)

фибул, разрозненных бус, пряжек, ножей (пряжки и ножи лучше представлены в погребениях взрослых людей), кусков необработанного янтаря (рис. 1, *A*) (Мастыкова, Добровольская, 2013. С. 77; Mastykova, Dobrovolskaia, 2013. P. 273–275). Мужские погребения отличаются наличием шпор, ременных наконечников, браслетов (гривен?), оружия, предметов конского снаряжения (рис. 1, *B*). Ножи также чаще встречаются в мужских могилах. Признаки женских захоронений выступают

не так четко. Можно полагать, что наличие трех арбалетных фибул, булавок и керамических пряслиц является скорее индикатором женских могил (рис. 1, *C*) (Мастыкова, Добровольская, 2013. С. 77; Mastykova, Dobrovolskaia, 2013. P. 273–275).

Сложнее обстоит дело с погребениями, сопровождавшимися захоронениями коней. В Митино этот признак связан в первую очередь с мужскими могилами (девять случаев, т.е. приблизительно 30% от общего числа определенных как мужские, и три

женских, т.е. 14%) (Мастыкова, Добровольская, 2013. С. 77). Но на Заостровье 1 остатки коней найдены в одном мужском захоронении, а также в пяти других захоронениях, по антропологическим данным отнесенных к мужским условно. В то же время конские захоронения здесь сопровождали четыре женских погребения, а также четыре детских, что не зафиксировано на могильнике Митино.

*Признаки социальной стратификации.* В “варварской” археологии давно принят принцип выявления социальной дифференциации по степени богатства, редкости и престижности погребального инвентаря, а также по особенностям погребального обряда (Hedeager, 1992. Р. 285 и сл.). Базовым считается исследование Р. Кристляйна по меровингским могильникам, где по признакам ценности и редкости предметов выявлены три уровня, или “качественные группы” захоронений, в целом соответствующие делению меровингского общества на некие социальные страты (Christlein, 1973; Казанский, Перен, 2014. С. 264, 265). Его методика, с разными модификациями, успешно применяется для самых разных варварских социумов (Bierbrauer, 1980. S. 138–140; 1989a, b; Харке, Савенко, 2000a, б; Мастыкова, 2008; 2009. С. 159–164, там же библиография; Пинар Жил, 2016).

Социологические дефиниции Р. Кристляйна встретили возражения (Steuer, 1982, 1989; Brather, 2006)<sup>2</sup>, но его археологическая классификация, тем не менее, не оспаривалась, хотя и имеются

<sup>2</sup>По Х. Штойеру, меровингское общество было организовано по принципу “вертикальной мобильности”, когда престиж, богатство и социальное положение конкретной семьи зависели прежде всего от ее близости к королевской власти. Анализ же взаимовстречаемости погребальных вещей демонстрирует “горизонтальную” иерархию и отражают личную зажиточность погребенных индивидумов (Steuer, 1982. S. 517–532). Кроме того, по антропологическим данным, у меровингов богатство погребального инвентаря зависит от возраста погребенных (Stauch, 2008). Но судя по многочисленным этнографическим параллелям, в архаических обществах личное богатство обычно соответствует комфортабельной социальной позиции. Несомненно и в меровингском королевстве многие могилы с богатым инвентарем принадлежали местной социальной верхушке, сильным и “благородным” кланам и фамилиям, традиционно сохранявшим на местах власть и авторитет, независимо от близости к королевской власти. Как показал Ж. Пинар Жил на визиготском и частично меровингском материале, уровень личного богатства погребенного прямо соотносится с “привилегированной” топографией могилы, а в ряде случаев его высокое социальное положение подтверждается письменными источниками (Пинар Жил, 2016).

работы, отрицающие возможность социальных реконструкций по археологическому анализу погребального инвентаря (см. подробнее: Харке, Савенко, 2000a). Разумеется, не следует искать в археологическом материале прямого отражения социальной шкалы, выявленной по письменным свидетельствам, — соотношение данных разных дисциплин нуждается в отдельном изучении (Périn, 1998. Р. 169, 170, 180, там же библиография). Поэтому все попытки прямолинейно “приклеить” к археологическим стратам дефиниции, полученные из анализа письменных источников, остаются не убедительными. Представляется, что принципы стратификации, предложенные Р. Кристляйном, вполне применимы и к древностям западных балтов, поскольку письменные источники, правда более поздние, указывают на связь между социальным статусом умерших и богатством вещей, задействованных в погребальных ритуалах (Орозий короля Альфреда, цит. по: Матузова, 1979. С. 26; Петр из Дусбурга, III.5).

Для самбийско-натангийской культуры принципы, отработанные на общеевропейском материале, уже применялись (Скворцов, 2010. С. 35, 36)<sup>3</sup>. В целом на памятниках заключительной фазы этой культуры по степени значимости погребального инвентаря и некоторым деталям погребального обряда удастся выявить три основных уровня погребений. Какие группы населения стоят за ними, можно установить лишь при наличии прямых свидетельств письменных источников, а их практически нет. При этом очень опасно переносить социальную модель или терминологию, выработанную на материале других социумов, поскольку все они имели свои структурные особенности. Надо также учитывать, что в погребальном обряде могут отражаться не только социальная позиция погребенных, но и обстоятельства и время их смерти, возраст, происхождение, род занятий, конфессиональные различия, культурные традиции и пр. Поэтому социальная реконструкция на основе только погребального обряда при отсутствии письменных свидетельств всегда сугубо гипотетична.

<sup>3</sup>Социальная стратификация для западных балтов I–VI вв. по богатству погребального инвентаря и особенностям обряда была предложена В.И. Кулаковым (2005. С. 341–366). Но необоснованное использование римской терминологии, создающее ложное впечатление о социальной структуре балтов, отсутствие антропологических данных и четко сформулированных критериев выделения социальных страт, а также чрезвычайно малая выборка погребений V–VII вв., привлеченных для исследования, не позволяют использовать схему В.И. Кулакова.

*Уровень 1. Привилегированные погребения.* В Европе эпохи переселения народов и меровингского времени к привилегированным относят отдельные погребения или небольшие кладбища, отличающиеся неординарным, богатым по местным рамкам инвентарем, иногда особым погребальным обрядом, и в ряде случаев особой топографической позицией. Для данного уровня, опираясь прежде всего на хорошо изученный материал восточногерманских народов (Bierbrauer, 1989b), можно выделить две страты.

**Уровень 1а.** Это так называемые королевские и княжеские погребения и клады. Разумеется, социальная терминология здесь условна (Steuer, 1987, 2006). Эти находки отличаются не только экстраординарностью инвентаря и особыми деталями обряда, но и “статусными” предметами – регалиями власти (Bierbrauer, 1989b. S. 77; Quast, 1993. S. 107, 108). Для середины V – раннего VI в. особо значимы такие памятники, как погребение франкского короля Хильдерика в Турнэ (Tournai) в Валлонии (Казанский, Перен, 2005; Kazanski, Périn, 2005; Périn, Kazanski, 2005; Das Grab..., 2015), погребение Пуан (Poan) в Шампани (L’Or des princes barbares, 2000. № 27), камерные погребения в монументальном кургане в Журани (Žurán), захоронение в Блучине (Blučina) в Моравии (Poulik, 1995; Tihelka, 1963; L’Or des princes barbares, 2000. № 33), небольшое “королевское” кладбище в Апахиде (Apathida) в Трансильвании (Harhoiu, 1998. S. 157–161. Taf. 58–69; L’Or des princes barbares, 2000. № 29–31), подкурганное захоронение в Хегом (Högom) в Норрланде (Ramqvist, 1992).

В несколько более позднее время, VI–VII вв., в циркумбалтийском регионе к числу таких погребений относятся знаменитые “королевские” курганы в Уппсале (Duczko, 1996; Ljungqvist, 2008).

Среди женских находок особым богатством выделяются клады в Клуж-Сомешени (Cluj-Someşeni) в Трансильвании (Harhoiu, 1998. S. 171. Taf. 70, 71; L’Or des princes barbares, 2000. № 32) и в Доманьяно (Domagnano) в Италии (Bierbrauer, 1975. S. 272–281. Taf. 18–21; I Goti a San Marino..., 1995). Погребения данного уровня имеют следующие характеристики:

– Богатый инвентарь, как правило, с золотыми и импортными вещами. Мужские погребения – с “парадным” оружием, такими как мечи, богатым конским снаряжением. Женский убор, как, например, в Клуж-Сомешени, имитирует костюм византийской/позднеримской знати (Казанский, Мастыкова, 2014) или же, как “орлиные” фибулы

в Доманьяно, опосредованно отражает имперское влияние (von Rummel, 2007. S. 331–337; 2012).

– Регалии – символы власти. Это массивные золотые браслеты с расширенными концами (Турнэ, Пуан, Блучина, Апахида и др.) (Вернер, 2013), посох или скипетр (Хегом, возможно, Турнэ) (Arrhenius, 1995. P. 317. Fig. 5; Quast, 2010). Встречаются и статусные вещи, связанные с римской иерархией: Т-образные фибулы высших римских чиновников, носившиеся на “форменном” плаще (Апахида, Турнэ, имитация в Блучине) (Theune-Grosskopf, 1995), именные перстни (Апахида, Пуан, Турнэ).

– Часто особый погребальный обряд: наличие больших курганов (Хегом, Журань, Уппсала, возможно, Турнэ) (Müller-Wille, 1997), захоронения нескольких коней (Турнэ, Журань) (Kazanski, Périn, 2005; Périn, Kazanski, 2005).

– Иногда фиксируется изолированность “королевских” и “княжеских” погребений (Журань), подчас формирующих отдельные небольшие кладбища (Апахида) или же их привязанность к большим культовым и/или политическим центрам (Уппсала). Такие погребения могут занимать в некрополе особую, центральную позицию, вокруг которой и формируется кладбище (Турнэ).

На территории самбийско-натангийской культуры в V–VII вв. погребения уровня 1а не выявлены<sup>4</sup>.

**Уровень 1в.** Иногда погребения этого уровня называются “вождескими” (например, *les tombes des chefs* в меровингской археологии Франции). Могила уровня 1в имеют следующие признаки:

– Богатый инвентарь, подчеркивающий особое положение погребенного. В мужских могилах это “парадный” меч или скрамасакс с декором, шлем, сопровождающие конские погребения с богатым снаряжением, или его отдельные элементы – седло, декорированные удила и сбруя, а также посуда пиршественного набора (стеклянные кубки, питьевые рога с металлическим декором) (Vaitkunskienė, 1995. P. 104). Для женских могил характерен особо богатый набор украшений из золота или позолоченного серебра.

– Такие погребения могут занимать обособленную позицию (участок) в некрополе, и/или иметь

<sup>4</sup>Найденные в Хаммерсдорф-Млотечно (Hammersdorf-Mloteczno) клады и погребения (?) соответствуют высшему социальному уровню (Кулаков, 1998; Cieśliński, 2008. S. 124–127). Однако данные находки обнаружены близ устья р. Пасленка, на западном пограничье самбийско-натангинской культуры, и их культурная принадлежность до конца не ясна (Cieśliński, 2008. S. 124–128).

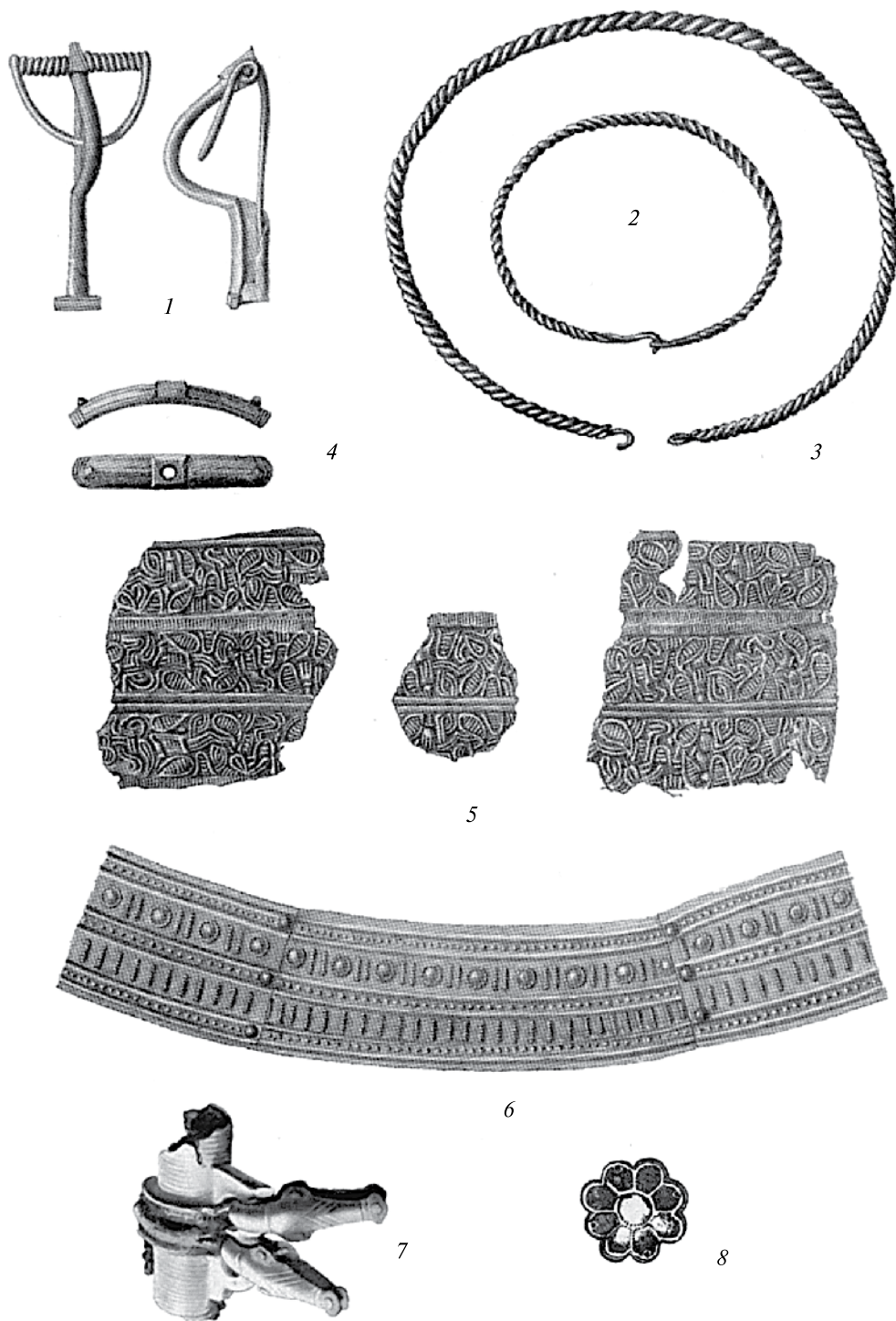


Рис. 2. Уровень 1в. Варникам-Первомайское, погр. 1. Без масштаба (по: Hilberg, 2009).

Fig. 2. Level 1в. Warnikam-Pervomayskoe, burial 1. Scaleless drawing (after Hilberg, 2009)

особую погребальную конструкцию (например, погребальная камера, оградка, курган).

В качестве примера таких погребений в Северной Европе можно назвать “богатые” захоронения с мечами: Снартемо (Snartemo), погр. 2

и 5; Эвебе (Evebø) в Норвегии; Лове (Lovö); Бруцебо (Brusebo), погр. 23; Туна (Tuna), погр. 14 в Швеции или Тетеров (Teterow) в Северной Германии (Menghin, 1983. № 24–27, 30, 105, 106). На территории самбийско-натангийской культуры



Рис. 3. Уровень 2а. Лаут-Большое Исаково, погр. 52. Без масштаба (по: Skvorzov, 2007).

Fig. 3. Level 2a. Laut-Bolshoe Isakovo, burial 52. Scaleless drawing (after Skvorzov, 2007)

рассматриваемого времени к данной категории могут быть отнесены погребения с “парадным” оружием и/или конским снаряжением: Варникам (Warnikam)-Первомайское, погр. 1 (рис. 2) и 4; Тенген (Tengen); Экриттен (Ekritten)-Ветрово и, вероятно, Коддин (Koddien)<sup>5</sup>; погр. 14. Такие погребения уже идентифицированы исследователями как привилегированные (Кулаков, 1997; Hilberg, 2009. S. 311–342; Skvorzov, 2013a; Скворцов, 2016).

К этой же категории могут быть причислены находки без парадного оружия, но с престижным конским убором (узда, седла), отражающие скандинавскую моду, такие как Варенген (Warenngen)-Котельниково, Митино, погр. 335 (Hilberg, 2009. S. 331. Abb. 9, 19; Skvorzov, 2013a; Скворцов, 2016) и недавно обнаруженные погребения могильников Шоссейное и Кляйн Меденау (Klein Medenau)-Логвино (Skvorzov, 2013a; Скворцов, Хохлов, 2014; Скворцов, 2016). Относится к этому уровню и погр. 21 могильника Кляйнхайде (Kleinheide)-Гурьевск, содержавшее помимо оружия золотой браслет или гривну (Скворцов, 2010. С. 35). Если это гривна, то можно предположить ее связь с римской воинской модой (Souvaut, 2003. P. 71), проявившейся в погребениях варварских вождей с V в. в разных регионах Европы. Погребение 65 могильника Варникам-Первомайское (Tischler, Kemke, 1902. S. 45; Кулаков, 1997. С. 147) с обычным оружием, но с золотой обкладкой, возможно, от ритона, и со стеклянным импортным кубком, также может быть отнесено к этому уровню. Наконец, следует упомянуть и находку погребения с питьевым рогом в серебряной позолоченной оправе в Гаутен (Gauten)-Путилово 1 (Скворцов, 2016). Что же касается женских погребений уровня 1в, то они для самбийско-нотангийской культуры пока не известны.

**Уровень 2. Погребения “среднего класса”.** К этому “народному” уровню, соответствующему значительной части населения, так называемому среднему классу варварского общества, обычно относят рядовые могилы со сравнительно недорогими металлическими украшениями и деталями костюма (Амброз, 1968. С. 22; Christlein,

<sup>5</sup> Здесь обнаружена пара лошадей, захороненных под каменной кладкой с богатым снаряжением, состоявшем из многочисленных элементов сбруи, железных удил, накладок, пряжек и наконечников ремней, изготовленных из бронзы. Один из наконечников был украшен с лицевой стороны золотой фольгой с зооморфным окончанием, некоторые накладки также частично декорированы серебряными, а четверики золотыми пластинами (La Vaute, 1944. S. 16, 17).

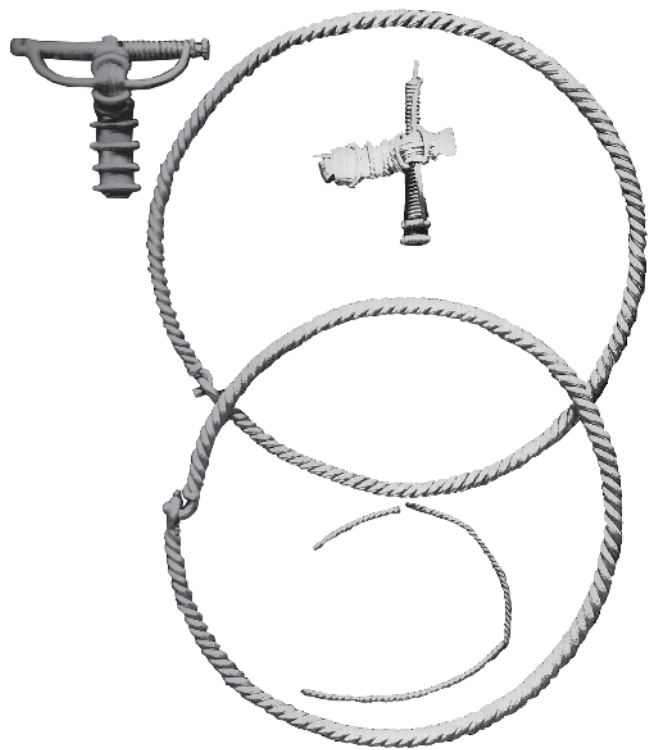


Рис. 4. Уровень 2а. Кляйн Оттерн, клад. Без масштаба (по: Hilberg, 2009).

Fig. 4. Level 2a. Klein Ottern, hoard. Scaleless drawing (after Hilberg, 2009)

1973. S. 153–156. Abb. 11; Bierbrauer, 1989a. S. 152–155; Пинар Жил, 2016). Данный уровень хорошо представлен материалами могильников самбийско-нотангийской культуры V–VII вв., в частности, Митино (Скворцов, 2010. Т. 2. С. 35, 36), Доллькайм (Dollkeim)-Коврово (Кулаков, 2004, 2007), Лаут (Lauth)-Большое Исаково (Skvorzov, 2007), Варникам-Первомайское (Tischler, Kemke, 1902. S. 41–45; Кулаков, 1997), Зопфен (Zopfen)-Суворово, Хюненберг (Hünenberg)-Гора Великанов (Кулаков, 1990, 2014) и др. К этому уровню относятся погребения с металлическими украшениями из недорогих цветных металлов или даже железа (фибулы, браслеты, элементы ременной гарнитуры, булавки), в мужских захоронениях присутствует оружие и/или всадническое снаряжение, чаще всего копья, скрамасаксы, шпоры. Характерно также наличие сопровождающего конского захоронения.

По характеру инвентаря такие могилы можно разделить на три страты.

**Уровень 2а.** Погребения, выделяющиеся своим инвентарем, — мужские захоронения с оружием или всадническим снаряжением, таким как шпоры: Доллькайм-Коврово, погр. 279; Митино, погр.

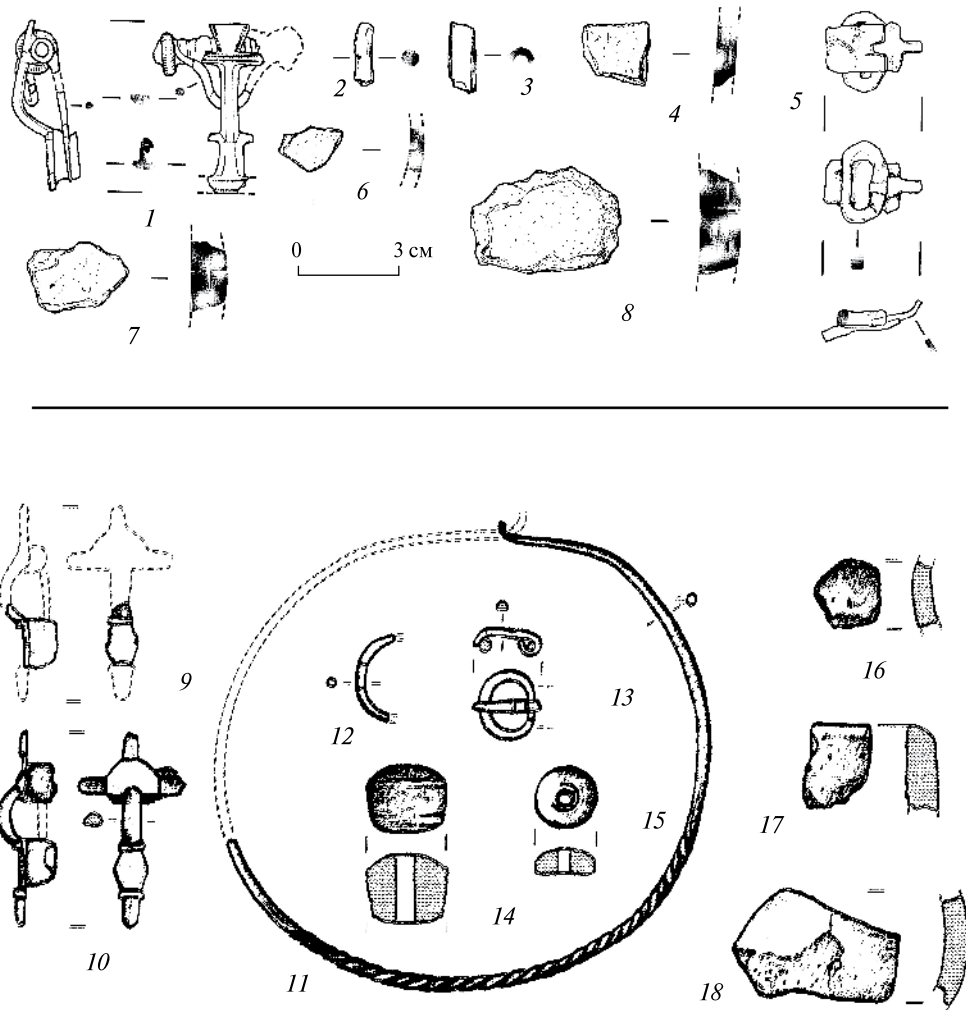


Рис. 5. Уровень 2в. Митино, погр. 30 (1–8). Лаут-Большое Исаково, погр. 33 (9–18). 9–18 – без масштаба. 1–8 – по: Скворцов, 2010; 9–18 – по: Skvorzov, 2007.

Fig. 5. Level 2b. Mitino, burial 30 (1–8). Laut-Bolshoe Isakovo, burial 33 (9–18). 9–18 – Scaleless drawing. 1–8 – after Скворцов, 2010; 9–18 – after Skvorzov, 2007

29, 226. Типичный набор оружия этого уровня – копья и скрамасаксы – представлен на могильниках Митино (погр. 287), Дольякайм-Коврово (погр. 69, 75а, 119, 191, 325а), Лаут-Большое Исаково (погр. 35, 39, 46, 52), Грейбау (Greibau)-Люблино-Краснополье (погр. 1.1992 г.), Зопфен-Суворово (погр. 392) и др. (рис. 3). К этому уровню стоит отнести и погребения, сопровождавшиеся двойными захоронениями коней с серебряной гарнитурой оголовий (Митино, погр. 119, 259), а также находки с серебряными витыми/тордированными браслетами и гривнами: Митино, погр. 208, 300, 319, 326, 336, Гросс Саусгардене (Gross Sausgarden), погр. 32 или клад Кляйн Оттерн (Klein Ottern) (рис. 4) (Скворцов, 2010. Т. 2. С. 36; Hilberg, 2009. S. 324. Abb. 9.16а, 9.17).

Из женских погребений к уровню 2а следовало бы отнести могилы с особо богатым убором, но

пока надежно их выделить не удастся. Теоретически можно предположить, что к этой категории относятся женские могилы с пальчатыми фибулами особо крупных размеров, известными в виде изолированных находок (Hilberg, 2009. Taf. 22, 186, 188).

**Уровень 2в.** Погребения с довольно устойчивым набором вещей или его составляющими: фибулы, бронзовые браслеты и гривны, пряжки, бусы, ножи, пряслица, керамика (рис. 5). Они часто сопровождаются конскими захоронениями. Эти погребения довольно многочисленны, назовем показательные находки:

– Митино: погр. 27, 28, 30, 57, 60, 61, 65, 76, 84, 86, 97, 167, 206, 207, 209, 217, 253, 257, 259, 262, 266–268, 271, 273–275, 279, 296, 300–304, 307, 309, 316, 318, 321, 332, 344, 354, 355, 358, 361, 364, 365, 378, 381, 386, 390, 396;

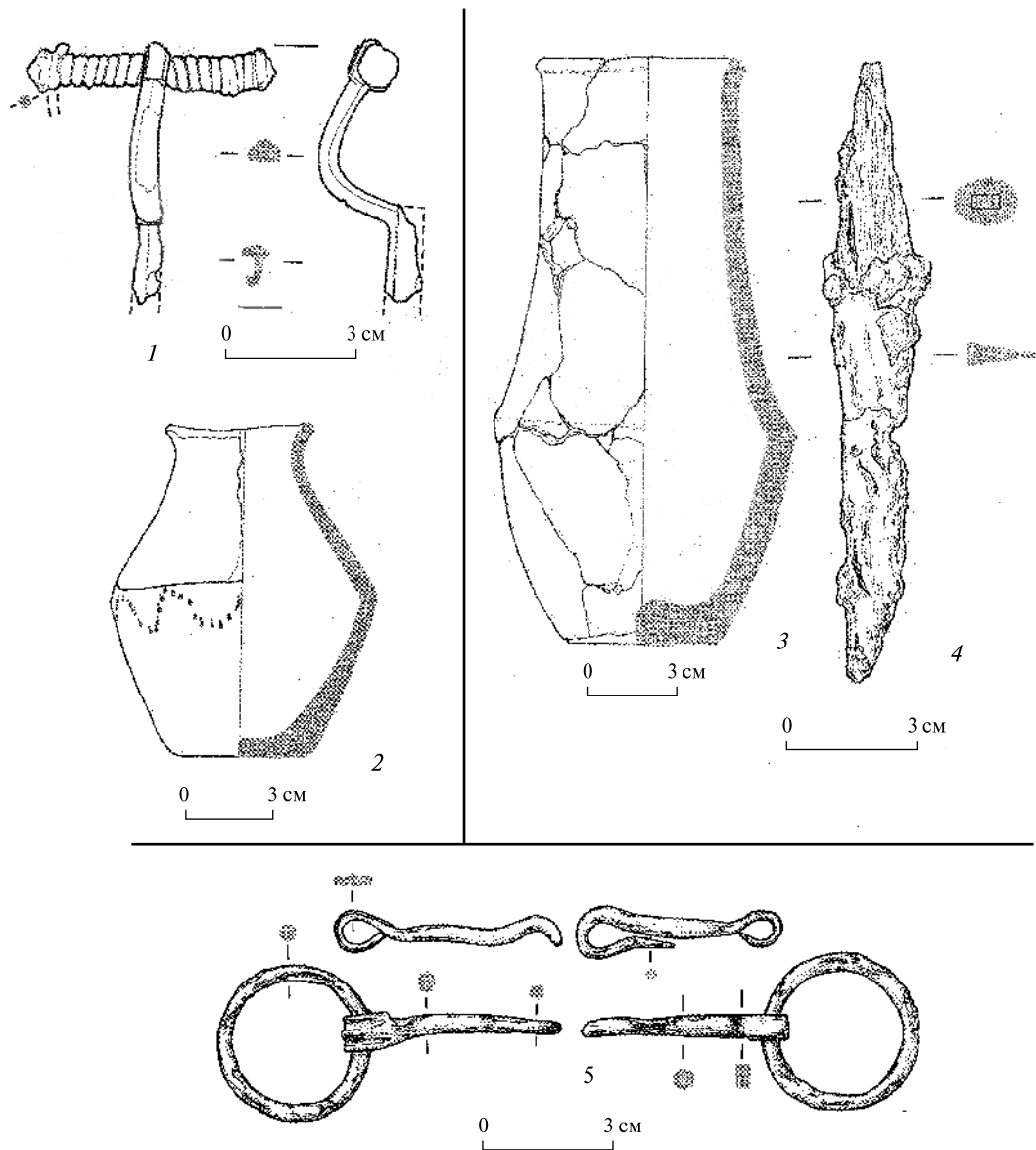


Рис. 6. Уровень 2с. Митино, погр. 314 (1, 2), погр. 366 (3, 4), погр. 97 (5) (по: Скворцов, 2010).

Fig. 6. Level 2с. Mitino, burial 314 (1, 2), burial 366 (3, 4), burial 97 (5) (after Скворцов, 2010)

– Зопфен-Суворово: погр. 15, 94, 131, 138, 140, 156, 157, 171, 179, 186, 192, 198, 200, 204, 213, 222, 237, 264, 284, 286, 303, 307, 317, 319, 342, 381, 384, 386;

– Лаут-Большое Исаково: погр. 33, 34, 38, 41, 43, 56, 61;

– Долъкайм-Коврово: погребения и связанные с ними конские захоронения 92, 114, 116, 147, 150, 183, 209, 270, 272, 273, 275, 276, 280, 282, 284, 288, 289, 291, 294, 298, 304, 308, 325, 327, 336, 342, 355, 364, 366;

– Кляйнхайде-Гурьевск: погр 15;

– Детлевсру (Detlevsruh): погр. 7, 13, 20, 22, 23, 25, 26, 28с, 29;

– Айслитен (Eisliethen)-Геройское: погр. 43, 197, 210, 241;

– Хюненберг-Гора Великанов: погр. 15, 42, 51, 57, 106, 185;

– Вакерн (Wackern)-Елановка: погр. 3;

– Варенген-Котельниково: погр. 18;

– Попелкен (Popelken)-Гвардейск: погр. 37;

– Шлакалькен III: погр. 39.

Сюда же, возможно, следует отнести и малоинвентарные могилы, сопровождавшиеся конским захоронением, содержащим бронзовые элементы сбруи, например Митино, погр. 216.

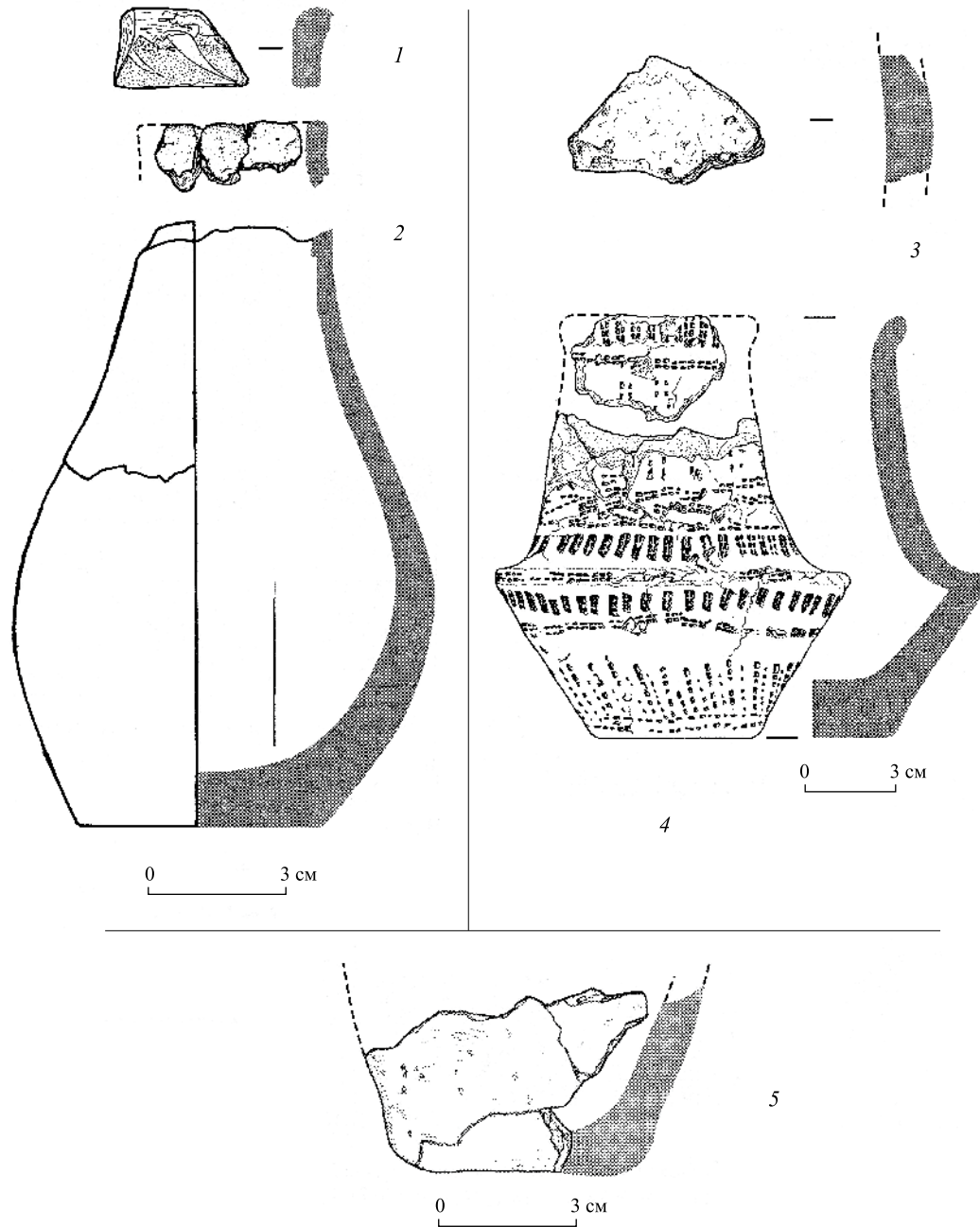


Рис. 7. Уровень 3. Митино, погр. 13 (1, 2), погр. 41 (3, 4), погр. 46 (5)  
(по: Скворцов, 2010).

Fig. 7. Level 3. Mitino, burial 13 (1, 2), burial 41 (3, 4), burial 46 (5)  
(after Скворцов, 2010)

**Уровень 2с.** Погребения с единичными вещами, не считая керамики, а также безынвентарные погребения с конями (с удилами и подпружными пряжками или без них) (рис. 6), например:

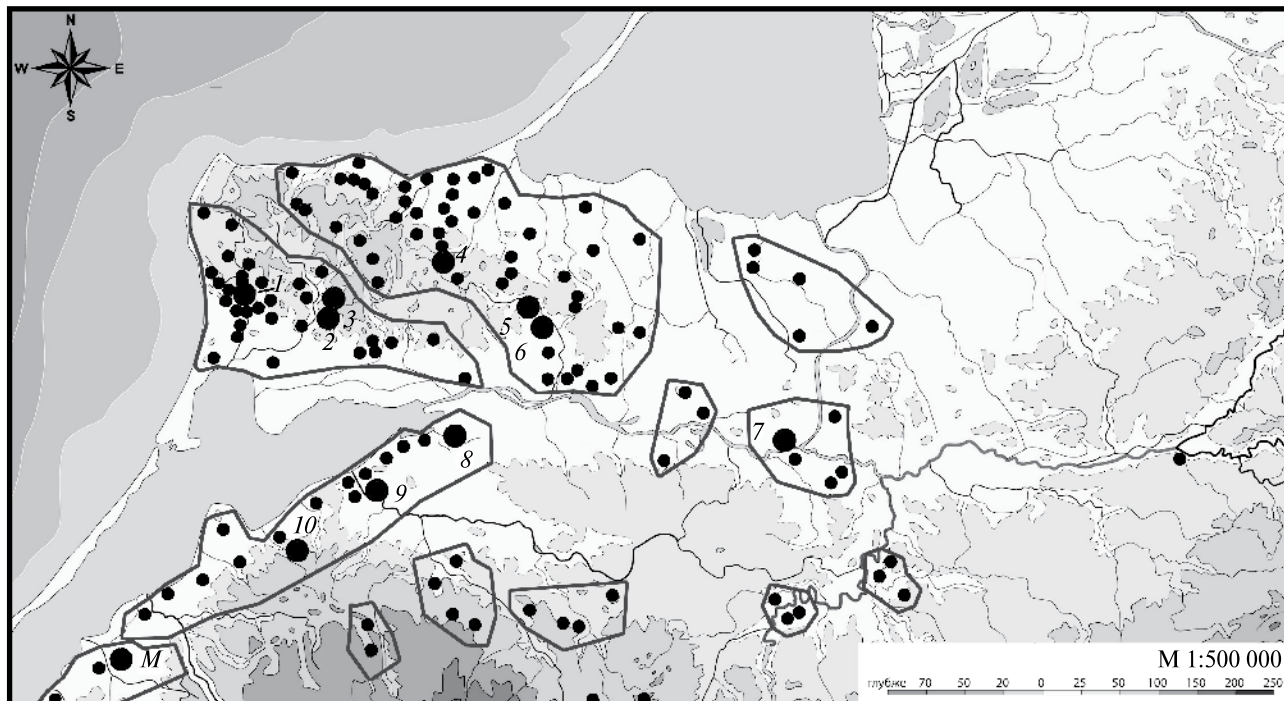
– Митино: погр. 1, 8, 12, 17, 18, 34, 35, 40, 45, 47, 49, 52, 59, 63, 67–71, 78, 89, 90, 92, 99, 101, 102, 104, 106, 112, 116, 118, 121, 123, 125, 129, 137, 146, 153, 155–158, 160, 161, 164, 166, 168, 169, 181, 183, 193, 197–199, 212, 244,

245, 266, 272, 279, 282, 284, 288, 289, 292–294, 297, 298, 305, 311, 314, 320, 322–324, 329, 330, 340–342, 346–351, 353, 366, 373, 375, 380, 385, 388;

– Доллькайм-Коврово: погр. 107, 262, 310, 315а, 316, 319;

– Кляйнхайде-Гурьевск: погр. 16, 29с,

– Зопфен-Суворово: погр. 18, 13, 123, 216, 387.



**Рис. 8.** Распространение памятников поздней фазы самбийско-натангийской культуры (период E) и география привилегированных погребений. 1 – Гаутен-Путилово 1; 2 – Кляйн Меденау-Логвино; 3 – Варенген-Котельниково; 4 – Экриттен-Ветрово; 5 – Митино; 6 – Кляйнхайде-Гурьевск; 7 – Коддин; 8 – Шоссейное; 9 – Тенген; 10 – Варникам-Первомайское; М – Хаммерсдорф-Млотечно.

**Fig. 8.** Spread of sites of the late phase of the Sambian-Natangian culture (period E) and the location of privileged burials

В целом граница между уровнями 2в и 2с довольно расплывчата, тем более что погребальный инвентарь часто очень фрагментирован.

*Уровень 3. Погребения “низов”.* К данному уровню относятся погребения без инвентаря, за исключением керамики, без конских сопровождающих захоронений (рис. 7). Скорее всего они принадлежали социальным группам, которые рассматривались в древности как “низшие”. Их количество, как правило, велико для любой варварской археологической культуры, а подчас и доминирует, как, например, у германцев V в. в Карпато-Дунайском бассейне (Bierbrauer, 1989a. S. 76). На могильниках Митино, Заостровье 1, Доллькайм-Коврово и др. зафиксировано значительное число безынвентарных погребений, при этом для Митино они составляют большинство антропологически изученных погребений, как мужских, так и женских (Мастыкова, Добровольская, 2013. С. 76).

Надо подчеркнуть, что в ряде случаев соотношение бедного погребального обряда и “низкой” социальной позиции может быть ложным. Многие зависит от культурных и погребальных традиций конкретного населения. Так, в поздней Римской империи представителей социальных верхов

хоронили чаще всего без сопровождавшего инвентаря – здесь социальное положение погребенного выражалось богатством погребальной архитектуры (Пинар Жил, 2016).

Разумеется, количество могил разных уровней не отражает их реального процентного соотношения. Действительно, ряд членов социума мог быть захоронен в другом месте или по археологически неуловимому обряду (подвешивание на деревьях, погребение в воде и т.д.), или вообще не подвергаться захоронению (например, новорожденные младенцы). Наконец, для самбийско-натангийской культуры пока нет полностью раскопанных могильников.

При сравнении материала из разных погребальных памятников выявляется неравномерность в богатстве погребального инвентаря. Эта разница отчетливо выступает при сравнении, например, Митино и Заостровья 1 с некрополем Варникам-Первомайское. Скорее всего проявится разница и в богатстве инвентаря на разных участках одного и того же некрополя, принадлежавших разным группам (семьям, кланам).

В целом погребальные памятники финальной части эпохи переселения народов и меровингского времени в самбийско-натангийском регионе

выглядят беднее, чем могильники конца римского времени и начальной фазы эпохи переселения — погребений с металлическим инвентарем меньше, набор вещей беднее, при этом ярко выступают подражания литовским или мазурским образцам (Okulicz, 1973. S. 472, 474). Наблюдается отчетливый контраст между самбийско-натангийским скромным и богатым погребальным инвентарем других западно-балтских групп — эльблонгской и ольштынской (Okulicz, 1973. S. 471)<sup>6</sup>. В самбийско-натангийской группе в конце V в. практически полностью исчезает обычай класть в могилы оружие (Okulicz, 1973. S. 384) в отличие от римского времени и Великого переселения народов (Okulicz, 1973. S. 342, 344, 362). При этом разрыва традиций ни в погребальном обряде, ни в композиции инвентаря не наблюдается. Видимо наблюдаемые изменения имели социальную или общеполитическую подоснову при сохранении общих культурных традиций.

*География привилегированных погребений.* Могильники Самбийского п-ова эпохи переселения народов и меровингского времени на полуострове по состоянию исследований на сегодняшний день распадаются на две территориальные группы: северную и южную, разделенные гребнем Самбийской возвышенности (рис. 8)<sup>7</sup>. Памятники северной группы занимают северо-восточный склон Самбийского моренного плато, а южная — находится соответственно на его южном склоне и на прилегающей заболоченной приморской низине. Учитывая высокую степень исследованности полуострова, можно предполагать, что эта карта отражает реальную ситуацию.

Вне пределов Самбии памятников известно гораздо меньше, и поэтому зоны их концентрации, выявленные при картировании находок, пока чисто условны. Компактная группа памятников выделяется в Натангии, от р. Преголя до бассейна р. Мамоновка. Западнее, за р. Пасленка располагаются уже памятники эльблонгской

группы. Провести реальную границу между памятниками самбийско-натангийской и эльблонгской культур затруднительно, поскольку те и другие обладают очень близкими культурными характеристиками.

Возможно, выявленные территориальные группы имели социально-политическую обособленность. Они могли представлять собой относительно замкнутые коллективы с четко разграниченной территорией, разделенной пустующими зонами, — ситуация, многократно описанная для варваров античными и средневековыми авторами. На такую мысль наводит карта распространения престижных погребений уровня I (рис. 8). Это уже называвшиеся погребения в Экритген-Ветрово, Митино, Кляйнхайде-Гурьевске, Варенген-Котельниково, Гаутен-Путилово 1, Кляйн Меденау-Логвино, Шоссейном, Варникам-Первомайском, Тенгене. Как видно, каждой значительной территориальной группе памятников соответствует некоторое количество “вождских” захоронений. Сложно сказать, соотносятся ли эти группы с так называемыми малыми варварскими королевствами, известными по историческим и археологическим данным как в Скандинавии (Ramqvist, 1991), так и в Восточной и Южной Прибалтике (Ramqvist, 1991, 1992; Wyszomirska-Werbar, 1992; Näsman, 1999, 2006; Кулаков, 1998)<sup>8</sup>. Отметим, что на территории самбийско-натангийской культуры пока неизвестны “княжеские” находки уровня Ia (см. выше), которые обычно маркируют такие королевства.

Но, судя по погребальному обряду, эстии, носители самбийско-натангийской культуры, в начале средневековья обладают достаточно развитой, “трехступенчатой” социальной структурой, типичной для варваров того времени и в других регионах Европы (Bierbrauer, 1989b; Мاستыкова, 2008; 2009. С. 159–177). При этом на материале мужских погребений эта стратификация выявляется четче, чем среди женских захоронений.

Работа выполнена при финансовой поддержке РФФИ, проект № 16-06-00058-А.

<sup>6</sup> Интересно, что погребальный инвентарь могильников V–VI вв. Нижнего Немана также становится весьма скудным (Tautavičius, 1996. P. 77, 82).

<sup>7</sup> Особое значение имела и сама Самбийская возвышенность (Alk-Gebirge), упоминаемая в многочисленных местных легендах и связанная, судя по названию, со священными для древних балтов местами (Schlicht, 1922. S. 153–155; Pēteraitis, 1997. P. 48). Престижные находки, маркирующие центры власти римского времени и эпохи переселения народов, тяготеют либо к местам сбора янтаря, либо к путям его доставки к устью Вислы, что показывает важную роль элиты эстиев в янтарной торговле (Skvorzov, 2013a. P. 360. Fig. 6; 2013b. P. 176; Скворцов, 2016).

<sup>8</sup> Показательно, что 15 археологически выявляемых центров власти Феннскандии (Ramqvist, 1991. S. 46. Fig. 1) соответствуют числу королевств у скандинавских народов, которое указывает Прокопий (Прокопий. Война с готами, II.15.15).

## СПИСОК ЛИТЕРАТУРЫ

- Амброз А.К.* Дунайские элементы в раннесредневековой культуре Крыма (VI–VII вв.) // КСИА. 1968. Вып. 113. С. 10–23.
- Вернер И.* Золотой браслет короля франков Хильдерика и германские браслеты позднеимперского времени // *Stratum plus*. 2013. № 4. С. 315–350.
- Добровольская М.В.* Результаты антропологического анализа материалов, происходящих из погребальных комплексов могильника Митино // *Скворцов К.Н.* Могильник Митино V–XIV вв. (Калининградская область). По результатам исследований 2008 г. М.: ИА РАН, 2010. С. 199–217.
- Казанский М.М., Мاستыкова А.В.* Женские могилы знати постгуннского времени в понтийских степях и константинопольская мода // IV “Анфимовские чтения” по археологии Западного Кавказа / Ред. Т.А. Павленко, Р.Б. Схатум, В.В. Улитин. Краснодар: Традиция, 2014. С. 97–108.
- Казанский М.М., Перен П.* Могила Хильдерика (481/482 г.) // КСИА. 2005. Вып. 218. С. 24–42.
- Казанский М.М., Перен П.* “Королевские” и “вожде-ские” погребения раннемеровингского времени в Галлии: состояние исследований // КСИА. 2014. Вып. 234. С. 262–286.
- Кулаков В.И.* Древности пруссов VI–XIII вв. М.: Наука, 1990. (САИ; Вып. Г 1-9). 167 с.
- Кулаков В.И.* Варникам. Древности прусских вождей // *Гістарычна-Археалагічны Зборнік*. 1997. № 12. С. 143–171.
- Кулаков В.И.* Holibo. Междуречье Ильфинг и Фришинг в 5 в.н.э. // *Гістарычна-Археалагічны Зборнік*. 1998. № 13. С. 98–119.
- Кулаков В.И.* Доллькайм-Коврово. Исследования 1879 г. Минск: Ин-т истории НАН Беларуси, 2004. 135 с.
- Кулаков В.И.* Археологические критерии социальной истории Янтарного берега в I–XI вв.н.э. // *Stratum plus*. 2005. № 4. С. 278–382.
- Кулаков В.И.* Доллькайм-Коврово. Исследования 1992–2002 гг. Минск: Ин-т истории НАН Беларуси, 2007. 335 с.
- Кулаков В.И.* Hünenberg – “Гора Великанов”. Могильник III–IV вв. на севере Самбии // *Barbaricum*. Т. 10. Warszawa: Instytut Archeologii Uniwersytetu Warszawskiego, 2014. С. 199–363.
- Мастыкова А.В.* “Варварские королевства” эпохи Великого переселения народов у алан Центрального Предкавказья // ПИФК. 2008. Вып. XXI. С. 149–159.
- Мастыкова А.В.* Женский костюм Центрального и Западного Предкавказья в конце IV – середине VI в. н.э. М.: ИА РАН, 2009. 502 с.
- Мастыкова А.В., Добровольская М.В.* Палеоантропологические исследования и погребальный инвентарь самбийско-натангинской культуры // *Археология Балтийского региона* / Ред. Н.А. Макаров, А.В. Мاستыкова, А.Н. Хохлов. М.: ИА РАН; СПб.: Нестор-История, 2013. С. 74–79.
- Орозий короля Альфреда* // *Матузова В.И.* Английские средневековые источники IX–XIII вв. М.: Наука, 1979. С. 13–35.
- Петр из Дусбурга.* Хроника Земли Прусской / Введ., пер. и коммент. В.И. Матузовой. М.: Ладомир, 1997. 384 с.
- Пинар Жил Ж.* Украшения, топография и архитектура: индикаторы социальной стратификации на могильниках раннего вестготского периода в Испании и Южной Франции // КСИА. 2016. Вып. 244. С. 13–47.
- Прокопий из Кесарии.* Война с готами / Пер. С.П. Кондратьева. М.: Изд-во АН СССР, 1950. 516 с.
- Скворцов К.Н.* Могильник Митино V–XIV вв. (Калининградская область): в 2-х т. М.: ИА РАН, 2010. (Мат-лы охранных археологических исследований; Т. 15). Т. 1 – 258 с. Т. 2 – 806 с.
- Скворцов К.Н.* Формирование социальных элит у эсте-ев в конце римского времени и в эпоху Великого переселения народов // КСИА. 2016. Вып. 244. С. 146–165.
- Скворцов К.Н., Хохлов А.Н.* Погребение всадника конца V – первой половины VI в. из могильника Шоссейное Калининградской области // КСИА. 2014. Вып. 232. С. 151–159.
- Харке Г., Савенко С.И.* Проблемы исследования древних погребений в американской археологии // *РА*. 2000а. № 2. С. 212–220.
- Харке Г., Савенко С.И.* Проблемы исследования древних погребений в западноевропейской археологии // *РА*. 2000б. № 1. С. 217–226.
- Arrhenius B.* Regalia in Svealand in Early Medieval Times // *Tor*. 1995. V. 27, iss. 1. P. 311–335.
- Bierbrauer V.* Die ostgotischen Grab- und Schatzfunde in Italien. Spoleto: Centro Italiano di Studi sull’Alto medioevo, 1975. 368 S.
- Bierbrauer V.* Zur chronologischen, soziologischen und regionalen Gliederung des ostgermanischen Fundstoffs des 5. Jahrhunderts in Südosteuropa // *Die Völker an der mittleren und unteren Donau im 5. und 6. Jahrhundert* / Hrsg. H. Wolfram, F. Daim. Wien: Verlag der Österreichischen Akademie der Wissenschaften, 1980. S. 131–142.
- Bierbrauer V.* Bronzene Bügelfibeln des 5. Jahrhunderts aus Südosteuropa // *Jahresschrift für Mitteldeutsche Vorgeschichte*. 1989a. Bd. 72. S. 141–160.
- Bierbrauer V.* Ostgermanische Oberschichtgräber der römischen Kaiserzeit und der frühen Mittelalters // *Peregrinatio Gothica*. Łódź: Katedra Archeologii Uniwersytetu Łódzkiego, 1989b. (*Archaeologia Baltica*; VIII). S. 39–106.

- Brather S.* Kleidung, Bestattung, Ritual. Die Präsentation sozialer Rollen im frühen Mittelalter // Zwischen Spätantike und Frühmittelalter. Archäologie des 4. bis 7. Jahrhunderts im Westen / Hrsg. S. Brather. Berlin; N. Y.: Walter de Gruyter, 2006. S. 237–273.
- Christlein R.* Besitzabstufungen zur Merowingerzeit im Spiegel reicher Grabfunde aus West- und Süddeutschland // Jahrbuch des Römisch-Germanischen Zentralmuseums Mainz. 1973. Jg. 20. S. 147–180.
- Cieśliński A.* Die spätrömische Kaiserzeit und die frühe Völkerwanderungszeit an der Passarge/Pasłęka // The Turbulent Epoch. New materials from the Late Roman Period and the Migration Period / Hrsg. B. Niezabitowska-Wiśniewska, M. Juściński, P. Łuczkiwicz, S. Sadowski. Lublin: Instytut Archeologii UMCS, 2008. S. 113–131.
- Das Grab des fränkischen Königs Childerich I in Tournai und die Anastasis Childerici von Jean-Jacques Chifflet aus dem Jahre 1655 / Hrsg. D. Quast. Mainz: Römisch-Germanisches Zentralmuseum, 2015. 514 S.
- Duczko W.* Uppsalahögarna som symboler och arkeologiska källor // Arkeologi och miljögeologi i Gamla Uppsala / Ed. W. Duczko. Uppsala: Uppsala Univ., 1996. P. 59–93.
- Harhoiu R.* Die frühe Völkerwanderungszeit in Rumänien. Bukarest: Editura Enciclopedică, 1998. 268 S.
- Hedeager L.* Kingdoms, ethnicity and material culture: Denmark in a European perspective // The Age of Sutton Hoo: The seventh century in northwestern Europe / Ed. M.O. Carver. Woodbridge: Boydell Press, 1992. P. 279–300.
- Hilberg V.* Masurische Bügelfibeln. Studien zu den Fernbeziehungen dervölkerwanderungszeitlichen Brandgräberfelder von Daumen und Kellaren. Neumünster: Wachholtz Verlag, 2009 (Daumen und Kellaren-Tumiany i Kielary; Bd. 2). 615 S.
- I Goti a San Marino. Il tesoro di Domagnano / Eds.: M.G. Curletti, C. Della Porta. Milano: Electa, 1995. 61 p.
- Kazanski M., Périn P.* La tombe de Childéric: un tumulus oriental? // Travaux et Mémoires. 15: Mélanges Jean-Pierre Sodini. Paris: Association des Amis du Centre d'Histoire et Civilisation de Byzance, 2005. P. 287–298.
- La Baume W.* Altpreußische Zaumzeug // Alt Preußen. 1944. Jhg. 9. H. 1/2. S. 2–19.
- Ljungkvist J.* Dating two Royal Mounds of Old Upsala. Evaluating the Elite of the 6<sup>th</sup>–7<sup>th</sup> centuries in Middle Sweden // Archäologische Korrespondenzblatt. 2008. Jg. 38. H. 2. P. 263–282.
- Mastykova A., Dobrovolskaia M.* Grave Goods in the Semeteries from the Late Roman and Early Mediaeval Periods on the Sambian Peninsula and Anthropological Accounts // Inter Ambo Maria. Northern Barbarians from Scandinavia towards the Black Sea / Eds I. Khrapunov, F.-A. Stylegar. Kristiansand; Simferopol: Dolya, 2013. P. 272–281.
- Menghin W.* Das Schwert im Frühen Mittelalter. Stuttgart: Konrad Theisse Verlag, 1983. 368 S.
- Müller-Wille M.* Les tombes royales et aristocratiques à tumuli // Antiquités Nationales. 1997. 27. P. 245–257.
- Näsman U.* The Ethnogenesis of the Danes and the Making of a Danish kingdom // The Making of Kingdoms / Eds T. Dickinson, D. Griffiths. Oxford: Oxford Univ. Committee for Archaeology, 1999. (Anglo-Saxon Studies in Archaeology and History; 10). P. 1–10.
- Näsman U.* Danerne og het danske kongeriges opkomst. Om forskingsprogrammet “Fra Stamme til Stat i Danmark” // Kuml. 2006. № 55. S. 205–241.
- Okulicz J.* Pradzieje ziem pruskich od późnego paleolitu do VII w. n.e. Wrocław: Zakład Narodowy im. Ossolińskich, 1973. 588 S.
- L'Or des princes barbares. Du Caucase à la Gaule Ve s. après J.-C. Paris: Réunion des Musées nationaux, 2000. 224 p.
- Périn P.* Possibilités et limites de l'interprétation sociale des cimetières mérovingiens // Antiquités Nationales. 1998. 30. P. 169–184.
- Périn P., Kazanski M.* La tombe de Childéric, le Danube et la Méditerranée. // Villes et campagnes en Neustrie / Dir. L. Verslype. Montagnac: Ed. Monique Mergoïl, 2005. (Europe médiévale; 8). P. 29–38.
- Pėteraitis V.* Mažosios Lietuvos ir Tvankstos vietovardžiai, Mokslo ir enciklopedijų leidybos institutas. Vilnius: Mažosios Lietuvos fondas, 1997. 608 p.
- Poulik J.* Žurāņ in der Geschichte Mitteleuropas // Slovenská Archeologiči. 1995. V. 43, iss. 1. S. 27–109.
- Quast D.* Die merowingerzeitlichen Grabfunde aus Gültlingen. Stuttgart: Kommissionsverlag-Konrad Theiss Verlag, 1993. 162 S.
- Quast D.* Ein spätantikes Zepter aus dem Childerichgrab // Archäologisches Korrespondenzblatt. 2010. V. 40, № 2. S. 285–296.
- Ramqvist P.H.* Über ökonomische und sozio-politische Beziehungen der Gesellschaft der nordischen Völkerwanderungszeit // Frühmittelalterliche Studien. 1991. Bd. 35. S. 45–72.
- Ramqvist P.H.* Högom. The Excavations 1949–1984. Part I. Neumünster: Karl Wachholtz, 1992. 236 p.
- von Rummel P.* *Habitus barbarus*: Kleidung und Repräsentation spätantiker Eliten im 4. und 5. Jahrhundert. Berlin; N. Y.: Walter de Gruyter, 2007. 482 S.
- von Rummel P.* L'aquila gotica. Sull'interpretazione di un simbolo // La trasformazione del mondo romano e le grandi migrazioni. Nuovi popoli dall'Europa settentrionale e centro-orientale alle coste del Mediterraneo / Eds C. Ebanista, M. Rotili. Cimitile: Tavorario, 2012. P. 51–66.
- Skvorzov K.* Das Gräberfeld der römischen Kaiserzeit von Bol'soe Isakovo (ehemals Lauth, Kreis Königsberg). Katalog der Funde aus den Grabungen 1998 und 1999 // Offa. 2007. 61/62. S. 111–219.

- Skvorzov K.N.* "The amber coast masters" some observations on rich burials in the sambian-natangian culture ca. ad. 500 // *Inter Ambo Maria: Northen Barbarians from Scandinavia towards the Black Sea* / Eds I. Khrapunov, F.-A. Stylegar. Kristiansand; Simferopol: Dolya, 2013a. P. 352–364.
- Skvorzov K.N.* The Formation of a sambian-natangian Culture Patrimonial Elite in the Roman Period in the Context of the Amber Trade // *Archaeologia Baltica*. 2013b. V. 18, № 2. P. 167–191.
- Schlicht O.* Das westliche Samland. II Band. Dresden: Kolbe und Schlicht, 1922. 312 S.
- Stauch E.* Alter ist Silber, Jugend ist Gold! Zur altersdifferenzierten Analyse frühgeschichtlicher Bestattungen. Zwischen Spätantike und Frühmittelalter. Archäologie des 4. bis 7. Jahrhunderts im Westen / Hrsg. S. Brather. Berlin; N. Y.: Walter de Gruyter, 2008. S. 275–295.
- Steuer H.* Frühgeschichtliche Sozialstrukturen in Mitteleuropa: eine Analyse der Auswertungsmethoden des archäologischen Quellenmaterials. Göttingen: Vandenhoeck und Ruprecht, 1982. 613 S.
- Steuer H.* Helm und Rignschwert. Prunkbewaffnung und Rangabzeichen germanischer Krieger // *Studien zur Sachsenforschung*. 1987. V. 6. S. 190–236.
- Steuer H.* Archaeology and history: proposals on the social structure of the Merovingian kingdom // *The birth of Europe. Archaeology and social development in the first millennium AD* / Ed. K. Randsborg. Roma: L'Erma di Bretschneider, 1989. P. 100–122.
- Steuer H.* Fürstengräber, Adelsgräber, Elitegräber: Methodisches zur Anthropologie der Prunkgräber // *Herrschaft – Tod – Bestattung. Zu den vor- und frühgeschichtlichen Prunkgräbern als archäologisch-historische Quelle* / Hrsg. C. von Carnap-Bornheim, D. Krause, A. Wesse. Bonn: Rudolf Habelt, 2006. S. 11–25.
- Tautavičius A.* Vidurinis geležies amžius Lietuvoje (V–IX a.). Vilnius: Lietuvos pilys, 1996. 367 p.
- Tihelka K.* Knížecí hrob z období stěhování národů u Blučiny, okr. Brno-Venkov // *Památky Archeologické*. 1963. T. 65, 2. S. 467–498.
- Tischler O., Kemke H.* Ostpreussische Altertümer aus der Zeit der grossen Gräberfelder nach Cristi Geburt. Königsberg: In Kommission bei Wilh Koch, 1902. 86 S.
- Theune-Grosskopf B.* Zweibelknopffiben und ihre Träger – Schmuck und Rangabzeichen // *Die Schrube zwischen Macht und Pracht. Das Gewinde in der Antike* / Hrsg. B. Deppert-Lippitz, R. Würth. Sigmaringen: Thorbecke, 1995. S. 77–112.
- Vaitkunsienė L.* The formation of a warrior elite during the Middle Iron Age in Lithuania // *Archaeologia Baltica*. 1995. V. 1. P. 94–106.
- Wyszomirska-Werbart B.* Scandinavians and the Eastern Baltic during the Migration Period. The Cultural Interactions // *Contacts across the Baltic Sea during the Late Iron Age (5<sup>th</sup>–12<sup>th</sup> centuries)* / Eds B. Hårdt, B. Wyszomirska-Werbart. Lund: Univ. of Lund, 1992. P. 59–72.

## MARKERS OF SOCIAL STRATIFICATION AMONG THE BEARERS OF THE SAMBIAN-NATANGIAN CULTURE IN THE EARLY MIDDLE AGES (the mid-5<sup>th</sup>–7<sup>th</sup> centuries AD)

**Mikhail M. Kazanski\*, Anna V. Mastykova\*\*, Konstantin N. Skvortsov\*\***

\* *Centre National des Recherches Scientifiques, Paris, France*  
(michel.kazanski53@gmail.com)

\*\* *Institute of Archaeology RAS, Moscow, Russia*  
(amastykova@mail.ru; sn\_arch\_exp@mail.ru)

This paper deals with gender indicators and markers of social stratification yielded by the burials of the late phase of the Sambian-Natangian culture of the Aestians of the mid-5<sup>th</sup>–7<sup>th</sup> centuries AD. The data of physical anthropology enable us to differentiate male, female, and children's grave goods. Three levels of burials can be tentatively distinguished from grave goods and certain funerary rites, i.e. (1) privileged tombs with relatively rich grave goods including prestigious costume elements, weapons, horse harness items, and drinking horns; (2) 'middle class' tombs with standard grave goods including ornaments from cheap non-ferrous metals, and some weapons; (3) tombs of lower classes either practically lacking in grave goods or containing but pottery. Territorial groups probably corresponding to Aestian policies can be revealed.

*Keywords:* Sambian-Natangian culture, Aestians, great migrations, Merovingian time, funerary rites, gender markers, social stratification.

## REFERENCES

- Ambroz A.K., 1968. Danubian elements in early medieval culture of the Crimea. *Kratkie soobshcheniya In-ta arkheol. [Brief Communications of the Institute of Archaeology]*, 113, pp. 10–23. (In Russ.)
- Arrhenius B., 1995. Regalia in Svealand in Early Medieval Times. *Tor*, vol. 27, iss. 1, pp. 311–335.
- Bierbrauer V., 1975. Die ostgotischen Grab- und Schatzfunde in Italien. Spoleto: Centro Italiano di Studi sull'Alto medioevo. 368 p.
- Bierbrauer V., 1980. Zur chronologischen, soziologischen und regionalen Gliederung des ostgermanischen Fundstoffs des 5. Jahrhunderts in Südosteuropa. *Die Völker an der mittleren und unteren Donau im 5. und 6. Jahrhundert*. H. Wolfram, F. Daim, eds. Wien: Verlag der Österreichischen Akademie der Wissenschaften, pp. 131–142.
- Bierbrauer V., 1989a. Bronzene Bügelfibeln des 5. Jahrhunderts aus Südosteuropa. *Jahresschrift für Mitteldeutsche Vorgeschichte*, 72, pp. 141–160.
- Bierbrauer V., 1989b. Ostgermanische Oberschichtgräber der römischen Kaiserzeit und der frühen Mittelalters. *Peregrinatio Gothica*. Łódź: Katedra Archeol. Uniw. Łódź., pp. 39–106. (Archaeologia Baltica, VIII).
- Brather S., 2006. Kleidung, Bestattung, Ritual. Die Präsentation sozialer Rollen im frühen Mittelalter. *Zwischen Spätantike und Frühmittelalter*. Archäologie des 4. bis 7. Jahrhunderts im Westen. S. Brather, ed. Berlin; New York: Walter de Gruyter, pp. 237–273.
- Christlein R., 1973. Besitzabstufungen zur Merowingerzeit im Spiegel reicher Grabfunde aus West- und Süddeutschland. *Jahrbuch des Römisch-Germanischen Zentralmuseums Mainz*, 20, pp. 147–180.
- Cieśliński A., 2008. Die spätrömische Kaiserzeit und die frühe Völkerwanderungszeit an der Passarge/Pasłęka. *The Turbulent Epoch. New materials from the Late Roman Period and the Migration Period*. B. Niezabitowska-Wiśniewska, ed. Lublin: In-t Archeol. Uniw. M. Curie-Skłodowskiej, pp. 113–131.
- Das Grab des fränkischen Königs Childerich I in Tournai und die Anastasis Childerici von Jean-Jacques Chifflet aus dem Jahre 1655. D. Quast, ed. Mainz: Römisch-Germanisches Zentralmuseum, 2015. 514 p.
- Dobrovol'skaya M.V., 2010. The results of physical anthropological analysis of the materials recovered from burial complexes of the Mitino cemetery. *Skvortsov K.N. Mogil'nik Mitino V–XIV vv. (Kaliningradskaya oblast'). Po rezul'tatam issledovaniy 2008 g. [The Mitino Cemetery of the 5<sup>th</sup>–14<sup>th</sup> centuries AD in the Kaliningrad Oblast from the Investigations of 2008]*. Moscow: IA RAN, pp. 199–217. (In Russ.)
- Duczko W., 1996. Uppsalahögarna som symboler och arkeologiska källor. *Arkeologi och miljögeologi i Gamla Uppsala*. W. Duczko, ed. Uppsala: Upp. Univ., pp. 59–93.
- Harhoiu R., 1998. Die frühe Völkerwanderungszeit in Rumänien. Bukarest: Editura Enciclopedică. 268 p.
- Härke H., Savenko S.I., 2000a. Issues of the study of early burials in American archaeology. *Ross. arkheol. [Russ. Archaeol.]*, 2, pp. 212–220. (In Russ.)
- Härke H., Savenko S.I., 2000b. Issues of the study of early burials in Western European archaeology. *Ross. arkheol. [Russ. Archaeol.]*, 1, pp. 217–226. (In Russ.)
- Hedeager L., 1992. Kingdoms, ethnicity and material culture: Denmark in a European perspective. *The Age of Sutton Hoo: The seventh century in northwestern Europe*. M.O. Carver, ed. Woodbridge: Boydell Press, pp. 279–300.
- Hilberg V., 2009. Masurische Bügelfibeln. Studien zu den Fernbeziehungen dervölkerwanderungszeitlichen Brandgräberfelder von Daumen und Kellaren. Neumünster: Wachholtz Verlag. 615 p. (Daumen und Kellaren-Tumiany i Kielary, 2).
- I Goti a San Marino. Il tesoro di Domagnano. M.G. Curletti, C. Della Porta, eds. Milano: Electa, 1995. 61 p.
- Kazanski M., Périn P., 2005. La tombe de Childéric: un tumulus oriental? *Travaux et Mémoires, 15. Mélanges Jean-Pierre Sodini*. Paris: Association des Amis du Centre d'Histoire et Civilisation de Byzance, pp. 287–298.
- Kazanskiy M.M., Mastykova A.V., 2014. Female burials of nobility of the post-Hunnic time on the Pontic steppes and Constantinople vogue [The 4 Anfimov Conf. on the Archaeology of the West Caucasus IV "Anfimovskie chteniya" po arkheologii Zapadnogo Kavkaza]. T.A. Pavlenko, R.B. Skhatum, V.V. Ulitin, eds. Krasnodar: Traditsiya, pp. 97–108. (In Russ.)
- Kazanskiy M.M., Périn P., 2005. Childeric's tomb (481/482). *Kratkie soobshcheniya In-ta arkheol. [Brief Communications of the Institute of Archaeology]*, 218, pp. 24–42. (In Russ.)
- Kazanskiy M.M., Périn P., 2014. 'Royal' and 'princely' burials of the early Merovingian time in Gaul: the present state of the study. *Kratkie soobshcheniya In-ta arkheologii [Brief Communications of the Institute of Archaeology]*, 234, pp. 262–286. (In Russ.)
- Kulakov V.I., 1997. Warnikam. Antiquities of Prussian princes. *Gistarychna-Arkhealagichny Zbornik*, 12, pp. 143–171. (In Russ.)
- Kulakov V.I., 1998. Holibo. The Ilfing – Frisching interfluvium in the 5<sup>th</sup> century AD. *Gistarychna-arkhealagichny zbornik*, 13, pp. 98–119. (In Russ.)
- Kulakov V.I., 2004. Doll'kaym-Kovrovo. Issledovaniya 1879 g. Dollkeim-Kovrovo. Investigations of 1879. Minsk: In-t istorii NAN Belarusi. 135 p.
- Kulakov V.I., 2005. Archaeological criteria of social history of the Amber Coast in the 1<sup>st</sup>–11<sup>th</sup> centuries AD. *Stratum plus*, 4, pp. 278–382. (In Russ.)
- Kulakov V.I., 2007. Doll'kaym-Kovrovo. Issledovaniya 1992–2002 gg. [Dollkeim-Kovrovo. Investigations of 1992–2002]. Minsk: In-t istorii NAN Belarusi. 335 p.

- Kulakov V.I.*, 2014. Hünenberg, the Mountain of Giants. A cemetery of the 3<sup>rd</sup>–4<sup>th</sup> century AD in the north of Sambi. *Barbaricum*, 10. Warszawa: In-t Archeologii Uniw. Warszaw., pp. 199–363. (In Russ.)
- L'Or des princes barbares. Du Caucase à la Gaule Ve s. après J.-C. Paris: Réunion des Musées nationaux, 2000. 224 p.
- La Baume W.*, 1944. Altpreußische Zaumzeug. *Alt Preußen*, 9, 1/2, pp. 2–19.
- Ljungkvist J.*, 2008. Dating two Royal Mounds of Old Upsala. Evaluating the Elite of the 6<sup>th</sup>–7<sup>th</sup> Century in Middle Sweden. *Archäologische Korrespondenzblatt*, 38, 2, pp. 263–282.
- Mastykova A., Dobrovolskaia M.*, 2013. Grave Goods in the Cemeteries from the Late Roman and Early Mediaeval Periods on the Sambian Peninsula and Anthropological Accounts. *Inter Ambo Maria. Northern Barbarians from Scandinavia towards the Black Sea*. I. Khrapunov, F.-A. Stylegar, eds. Kristiansand; Simferopol: Dolya, pp. 272–281.
- Mastykova A.V.*, 2008. 'Barbarian kingdoms' of the migration time among the Alans of Central Ciscaucasia. *Problemy istorii, filologii i kul'tury [Issues of History, Philology and Culture]*, XXI, pp. 149–159. (In Russ.)
- Mastykova A.V.*, 2009. Zhenskiy kostyum Tsentral'nogo i Zapadnogo Predkavkaz'ya v kontse IV – seredine VI v.n.e. [Female Dress of Central and Western Ciscaucasia in the late 4<sup>th</sup>–mid-6<sup>th</sup> centuries AD]. Moscow: IA RAN. 502 p.
- Mastykova A.V., Dobrovolskaya M.V.*, 2013. Palaeoanthropological studies and grave goods of the Sambian-Natangian culture. *Arkheologiya Baltiyskogo regiona [Archaeology of the Baltic Region]*. N.A. Makarov, A.V. Mastykova, A.N. Khokhlov, eds. Moscow: IA RAN; St. Petersburg: Nestor-Istoriya, pp. 74–79. (In Russ.)
- Matuzova V.I.*, 1979. King Alfred's Orosius. *Matuzova V.I. Angliyskie srednevekovye istochniki IX–XIII vv. [English Medieval Sources of the 9<sup>th</sup>–13<sup>th</sup> centuries]*. Moscow: Nauka, pp. 13–35. (In Russ.)
- Menghin W.*, 1983. Das Schwert im Frühen Mittelalter. Stuttgart: Konrad Theisse Verlag. 368 p.
- Müller-Wille M.*, 1997. Les tombes royales et aristocratiques à tumuli. *Antiquités Nationales*, 27, pp. 245–257.
- Näsman U.*, 1999. The Ethnogenesis of the Danes and the Making of a Danish kingdom. *The Making of Kingdoms*. T. Dickinson, D. Griffiths, eds. Oxford: Oxf. Univ. Committee for Archaeology, pp. 1–10. (Anglo-Saxon Studies in Archaeology and History, 10).
- Näsman U.*, 2006. Danerne og het danske kongeriges opkomst. Om forskingsprogrammet "Fra Stamme til Stat i Danmark". *Kuml*, 55, pp. 205–241.
- Okulicz J.*, 1973. Pradzieje ziem pruskich od późnego paleolitu do VII w. n.e. Wrocław: Zakład Narodowy im. Ossolińskich. 588 p.
- Périn P.*, 1998. Possibilités et limites de l'interprétation sociale des cimetières mérovingiens. *Antiquités Nationales*, 30, pp. 169–184.
- Périn P., Kazanski M.*, 2005. La tombe de Childéric, le Danube et la Méditerranée. *Villes et campagnes en Neustrie*. L. Verslype, ed. Montagnac: Ed. Monique Mergoil, pp. 29–38. (Europe médiévale, 8).
- Pėteraitis V.*, 1997. Mažosios Lietuvos ir Tvankstos vietovardžiai, Mokslo ir enciklopedijų leidybos institutas. Vilnius: Mažosios Lietuvos fondas. 608 p.
- Petr iz Duysburga [Peter von Duisburg]*, 1997. Khronika Zemli Prusskoy [The Chronicle of Prussian Land]. V. I. Matuzova, ed. Moscow: Ladomir. 384 p.
- Pinar Gil J.*, 2016. Ornaments, topography and architecture: Markers of social stratification in the cemeteries of the early Visigoth period in Spain and South France. *Kratkie soobshcheniya In-ta arkheologii [Brief Communications of the Institute of Archaeology]*, 244, pp. 13–47. (In Russ.)
- Poulik J.*, 1995. Žuráň in der Geschichte Mitteleuropas. *Slovenská Archeológia*, vol. 43, iss. 1, pp. 27–109.
- Prokopiy iz Kesarii [Procopius from Caesarea]*, 1950. Voyna s gotami [The War with the Goths]. S.P. Kondrat'ev, trans. Moscow: Izd-vo AN SSSR. 516 p.
- Quast D.*, 1993. Die merowingerzeitlichen Grabfunde aus Gültlingen. Stuttgart: Kommissionsverlag-Konrad Theiss Verlag. 162 p.
- Quast D.*, 2010. Ein spätantikes Zepter aus dem Childerichgrab. *Archäologisches Korrespondenzblatt*, vol. 40, no. 2, pp. 285–296.
- Ramqvist P.H.*, 1991. Über ökonomische und sozio-politische Beziehungen der Gesellschaft der nordischen Völkerwanderungszeit. *Frühmittelalterliche Studien*, 35, pp. 45–72.
- Ramqvist P.H.*, 1992. Högom. The Excavations 1949–1984, part I. Neumünster: Karl Wachholtz. 236 p.
- Schlicht O.*, 1922. Das westliche Samland. II Band. Dresden: Kolbe und Schlicht. 312 p.
- Skvortsov K.N.*, 2010. Mogil'nik Mitino V–XIV vv. (Kaliningradskaya oblast') [The Mitino Cemetery of the 5<sup>th</sup>–14<sup>th</sup> centuries in the Kaliningrad Oblast]. Moscow: IA RAN. 2 vols. T. 1 – 258 p. T. 2 – 806 p. (Materialy okhrannykh arkheologicheskikh issledovaniy, 15).
- Skvortsov K.N.*, 2016. The formation of social élites among the Estians in the Late Roman time and the migration period. *Kratkie soobshcheniya In-ta arkheologii [Brief Communications of the Institute of Archaeology]*, 244, pp. 146–165. (In Russ.)
- Skvortsov K.N., Khokhlov A.N.*, 2014. A horseman's burial of the late 5<sup>th</sup> – first half of the 6<sup>th</sup> century AD in the Shosseynoe cemetery in the Kaliningrad Oblast. *Kratkie soobshcheniya In-ta arkheologii [Brief Communications of the Institute of Archaeology]*, 232, pp. 151–159. (In Russ.)

- Skvorzov K., 2007. Das Gräberfeld der römischen Kaiserzeit von Bol'soe Isakovo (ehemals Lauth, Kreis Königsberg). Katalog der Funde aus den Grabungen 1998 und 1999. *Offa*, 61/62, pp. 111–219.
- Skvorzov K.N., 2013a. 'The Amber Coast masters': Some observations on rich burials in the Sambian-Natangian culture ca. AD500. *Inter Ambo Maria: Northern Barbarians from Scandinavia towards the Black Sea. I*. Khrapunov, F.-A. Stylegar, eds. Kristiansand; Simferopol: Dolya, pp. 352–364.
- Skvorzov K.N., 2013b. The Formation of a sambian-natangian Culture Patrimonial Elite in the Roman Period in the Context of the Amber Trade. *Archaeologia Baltica*, vol. 18, no. 2, pp. 167–191.
- Stauch E., 2008. Alter ist Silber, Jugend ist Gold! Zur altersdifferenzierten Analyse frühgeschichtlicher Bestattungen. Zwischen Spätantike und Frühmittelalter. Archäologie des 4. bis 7. Jahrhunderts im Westen. S. Brather, ed. Berlin; New York: Walter de Gruyter, pp. 275–295.
- Steuer H., 1982. Frühgeschichtliche Sozialstrukturen in Mitteleuropa: eine Analyse der Auswertungsmethoden des archäologischen Quellenmaterials. Göttingen: Vandenhoeck & Ruprecht. 613 p.
- Steuer H., 1987. Helm und Rignschwert. Prunkbewaffnung und Rangabzeichen germanischer Krieger. *Studien zur Sachsenforschung*, 6, pp. 190–236.
- Steuer H., 1989. Archaeology and history: proposals on the social structure of the Merovingian kingdom. *The birth of Europe. Archaeology and social development in the first millennium AD*. K. Randsborg, ed. Roma: L'Erma di Bretschneider, pp. 100–122.
- Steuer H., 2006. Fürstengräber, Adelsgräber, Elitegräber: Methodisches zur Anthropologie der Prunkgräber. *Herrschaft – Tod – Bestattung. Zu den vor- und frühgeschichtlichen Prunkgräbern als archäologisch-historische Quelle*. C. von Carnap-Bornheim, ed. Bonn: Rudolf Habelt, pp. 11–25.
- Tautavičius A., 1996. Vidurinis geležies amžius Lietuvoje (V–IX a.). Vilnius: Lietuvos pilys. 367 p.
- Theune-Grosskopf B., 1995. Zweibelknopffiben und ihre Träger – Schmuck und Rangabzeichen. *Die Schrube zwischen Macht und Pracht. Das Gewinde in der Antike*. B. Deppert-Lippitz, R. Würth, eds. Sigmaringen: Thorbecke, pp. 77–112.
- Tihelka K., 1963. Knížecí hrob z období stěhování národů u Blučiny, okr. Brno-Venkov. *Památky Archeologické*, vol. 65, iss. 2, pp. 467–498.
- Tischler O., Kemke H., 1902. Ostpreussische Altertümer aus der Zeit der grossen Gräberfelder nach Cristi Geburt. Königsberg: In Kommission bei Wilh Koch. 86 p.
- Vaitkunskienė L., 1995. The formation of a warrior elite during the Middle Iron Age in Lithuania. *Archaeologia Baltica*, 1, pp. 94–106.
- Verner I., 2013. A gold armring of Childeric, the king of Franks, and Germanic armrings of the Late Roman time. *Stratum plus*, 4, pp. 315–350. (In Russ.)
- Von Rummel P., 2007. Habitus barbarus: Kleidung und Repräsentation spätantiker Eliten im 4. und 5. Jahrhundert. Berlin; New York: Walter de Gruyter. 482 p.
- Von Rummel P., 2012. L'aquila gotica. Sull'interpretazione di un simbolo. *La trasformazione del mondo romano e le grandi migrazioni. Nuovi popoli dall'Europa settentrionale e centro-orientale alle coste del Mediterraneo*. C. Ebanista, M. Rotili, eds. Cimitile: Tavolaro, pp. 51–66.
- Wyszomirska-Werbart B., 1992. Scandinavians and the Eastern Baltic during the Migration Period. The Cultural Interactions. *Contacts across the Baltic Sea during the Late Iron Age (5<sup>th</sup>–12<sup>th</sup> centuries)*. B. Hårdt, B. Wyszomirska-Werbart, eds. Lund: Univ. of Lund, pp. 59–72.