



**HAL**  
open science

**Зооморфные и антропоморфные пряжки и контакты  
Восточной Прибалтики с Византией в эпоху переселения  
народов**

Michel M Kazanski

► **To cite this version:**

Michel M Kazanski. Зооморфные и антропоморфные пряжки и контакты Восточной Прибалтики с Византией в эпоху переселения народов. *Archologiticheskie Vesti / Археологические вести / Archaeological news*, 2018, 24, pp.153-168. <10.31600/1817-6976-2018-24-153-168>. <hal-03939795>

**HAL Id: hal-03939795**

**<https://hal.science/hal-03939795>**

Submitted on 15 Jan 2023

**HAL** is a multi-disciplinary open access archive for the deposit and dissemination of scientific research documents, whether they are published or not. The documents may come from teaching and research institutions in France or abroad, or from public or private research centers.

L'archive ouverte pluridisciplinaire **HAL**, est destinée au dépôt et à la diffusion de documents scientifiques de niveau recherche, publiés ou non, émanant des établissements d'enseignement et de recherche français ou étrangers, des laboratoires publics ou privés.

# Археологические вести

— 24 —



# **Археологические вести**

24  
(2018)

САНКТ-ПЕТЕРБУРГ  
2018

# ЗООМОРФНЫЕ И АНТРОПОМОРФНЫЕ ПРЯЖКИ И КОНТАКТЫ ВОСТОЧНОЙ ПРИБАЛТИКИ С ВИЗАНТИЕЙ В ЭПОХУ ПЕРЕСЕЛЕНИЯ НАРОДОВ<sup>1</sup>

М. М. Казанский<sup>2</sup>

*Аннотация.* Рассматриваются пряжки с рельефным зооморфным и антропоморфным декором (конец V – середина VI в.), свидетельствующие о контактах восточной части бассейна Балтийского моря с Восточной Римской империей на поздней фазе эпохи переселения народов. Эти пряжки прямо или опосредованно отражают связи между Балтикой и Византией и, возможно, связаны с присутствием скандинавов на территории Империи. Эти византийско-балтийские контакты, возможно, связанные с распространением престижной воинской моды, могли осуществляться через Центральную Европу, по знаменитому «янтарному пути» и затем по системе циркумбалтийских речных и морских путей.

*Annotation.* The objects here considered are buckles with relief zoomorphic and anthropomorphic decoration (late 5th – mid-6th century) indicating contacts between the eastern part of the Baltic Sea basin and the Eastern Roman Empire during the later phase of the Great Migration period. These buckles directly or indirectly reflect the connection between the Baltic region and Byzantine Empire and, perhaps, were introduced with the appearance of the Scandinavians in the territory of the Empire. With the Byzantine-Baltic contacts, the spread of the prestigious military fashion was possibly related and they can have been realised via Central Europe, the famous 'Amber Route' and further on through the system of the circumBaltic riverine and sea routes.

*Ключевые слова:* эпоха переселения народов, Восточная Прибалтика, пряжки, византийско-балтийские контакты, воинская мода.

*Keywords:* Great Migration Period, Eastern Baltic region, buckles, Byzantine-Baltic contacts, military fashion.

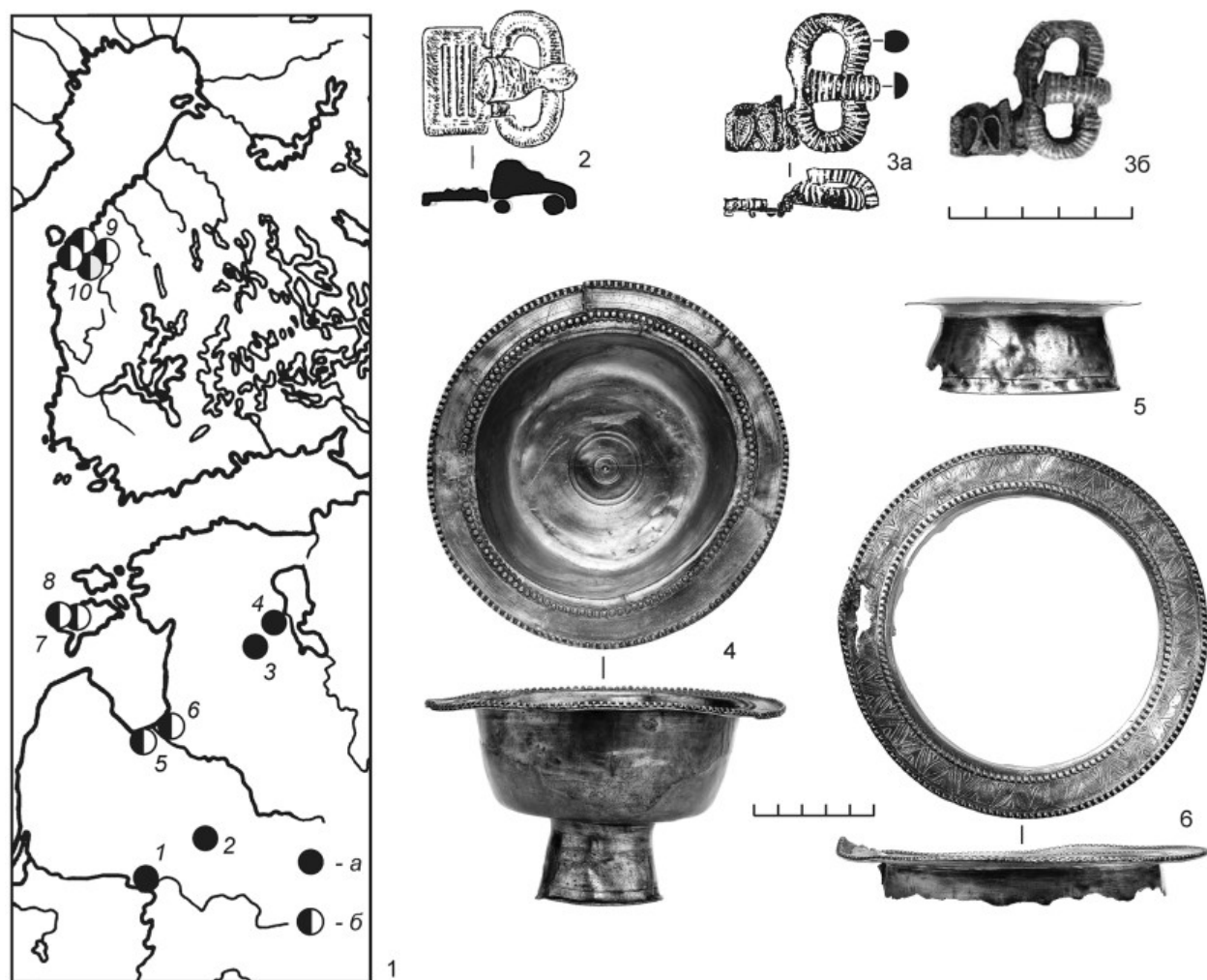
DOI: 10.31600/1817-6976-2018-24-153-168

В данной статье будут рассмотрены некоторые археологические свидетельства контактов Восточной Прибалтики (от Восточной Пруссии до Остроботнии) с Восточной Римской империей на поздней фазе эпохи переселения народов (середина V – середина VI в.) и равным образом затронут вопрос путей осуществления этих контактов. Собственно позднеримских/ранневизантийских импортов интересующего нас времени в Восточно-Балтийском регионе немного (рис. 1). Это солиды Феодосия II, Зенона и Валентиниана III в Вёро-Гуллдутт (Vöyri-Gulldunt) (Kivikoski, 1973. Taf. 34, 284; Kyhlberg, 1986. P. 46; Erä-Esko, 1986. Abb. 12) и золотая

монета Льва I в Исокюрё-Пуккила (Isokyrö-Pukkiila) (Kyhlberg, 1986. P. 46), все из Остроботнии. Известны отдельные находки ранневизантийских монет в Латвии: солид Анастасия (491–514 гг.), найденный в Енгуре (Engure), на морском побережье к западу от двинского устья и бронзовая монета Юстиниана I, найденная в Разас (Razas), на правом берегу нижнего течения Западной Двины (Казанский, 2010а. С. 103, там же библиография). Имеются находки позднеримских/ранневизантийских солидов и в Эстонии, на о. Саарема, в Пайю (Paju) – монета Валентиниана III и в Вайке-Вилсанди (Vaike-Filsandi/Vilsandi) – монета Феодосия II (Там же. С. 67, там же библиография). Особое внимание исследователей привлекли серебряные позднеримские/ранневизантийские сосуды из Криймани (Kriimani) и Варнья (Varnja (рис. 1, 4–6), с территории Восточной Эстонии (см. подробнее Quast, Tamla, 2010; Казанский, 2010б). Возможно, имитацией ранневизантийского образца является

<sup>1</sup> Работа выполнена при финансовой поддержке РФФИ (проект «Методы элементного и изотопного анализов в изучении историко-культурных связей и образа жизни населения Юго-Восточной Прибалтики (римское время – начало средневековья)», грант № 16-06-00058-А).

<sup>2</sup> Centre National de la Recherche Scientifique, UMR 8167 «Orient et Méditerranée», 52, rue du cardinal Lemoine, 75005-Paris, France. E-mail: michel.kazanski@college-de-france.fr.



**Рис. 1.** Ранневизантийские вещи в Восточной Прибалтике: 1 – карта (а – находки позднеримских/ранневизантийских предметов середины V – середины VI в.; б – находки позднеримских/ранневизантийских монет середины V – середины VI в.): 1 – Марвеле (Bertašius, 2005. Taf. CLXI, 3); 2 – Таурапилис (Bliujienė et al., 2017. Fig. 3); 3 – Варнья (Quast, Tamla, 2010. Fig. 3); 4 – Криймани (Quast, Tamla, 2010. Fig. 4); 5 – Енгуре; 6 – Разас; 7 – Пайю; 8 – Вайке-Вилсанди; 9 – Веро-Гуллдунт; 10 – Исокюре-Пуккила. Находки: 2 – Марвеле; 3а–б – Таурапилис; 4 – Криймани; 5, 6 – Варнья

2 – бронзовый сплав; 3 – железо; 4–6 – серебро

**Fig. 1.** Early Byzantine objects in Eastern Baltic Sea region: 1 – map (a – finds of late Roman/early Byzantine objects of the mid-5<sup>th</sup> – mid-6<sup>th</sup> century; б – finds of late Roman/early Byzantine coins of the mid-5<sup>th</sup> – mid-6<sup>th</sup> century): 1 – Marvelė (Bertašius, 2005. Taf. CLXI, 3); 2 – Taurapilis (Bliujienė et al., 2017. Fig. 3); 3 – Varnja (Quast, Tamla, 2010. Fig. 3); 4 – Kriimani (Quast, Tamla, 2010. Fig. 4); 5 – Engure; 6 – Razas; 7 – Paju; 8 – Väike-Vilsandi; 9 – Vöyri-Gulldunt; 10 – Isokyrö Pukkila. Finds: 2 – Marvelė; 3a–б – Taurapilis; 4 – Kriimani; 5, 6 – Varnja

2 – bronze alloy; 3 – iron; 4–6 – silver

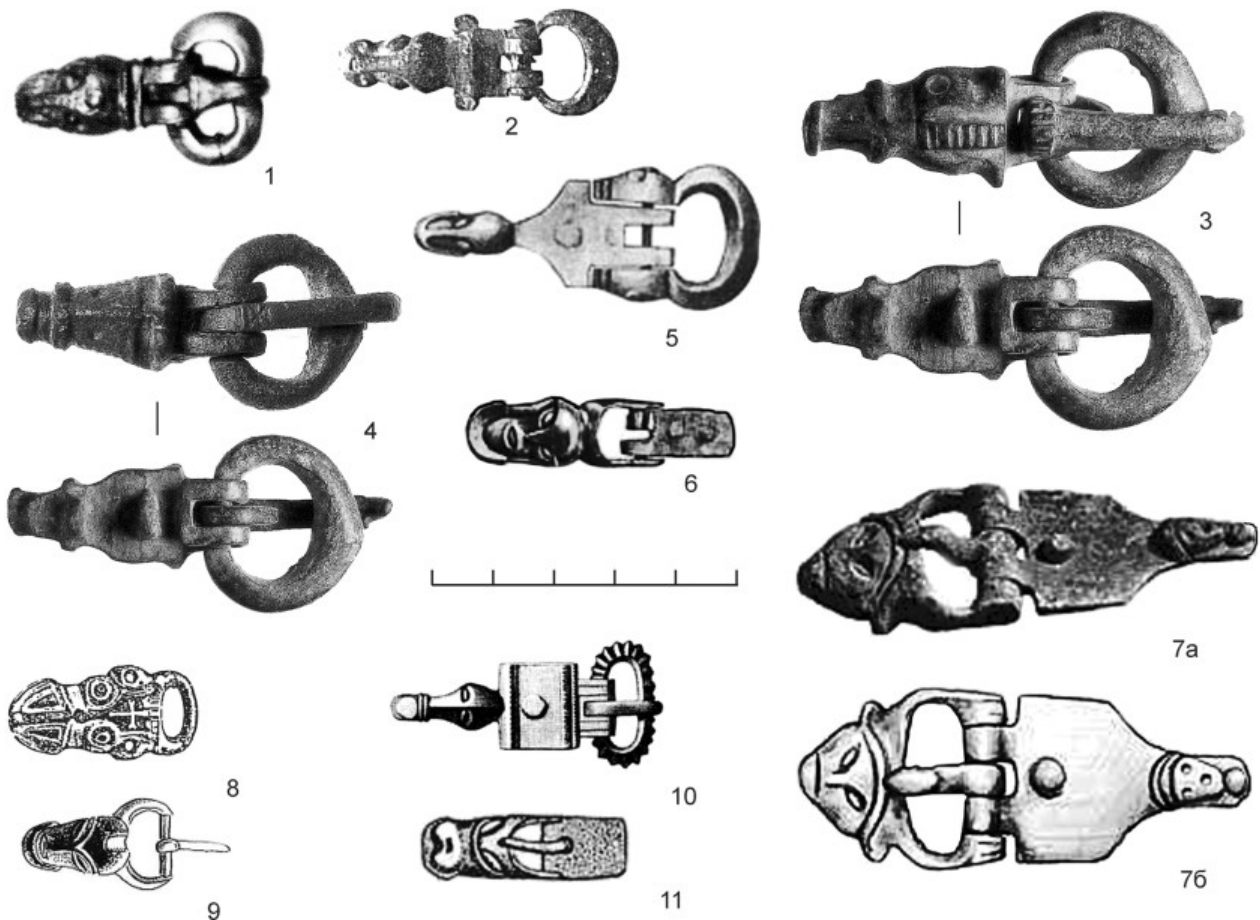
инкрустированная пряжка с прямоугольным щитком и овальной рамкой из «вождеского» погребения в Таурапилисе (Taurapilis), в Литве (рис. 1, 3) (подробнее Quast, 1993. S. 86, 87). Наконец, назовем ранневизантийскую/понтийскую пряжку из погребения № 331 литовского могильника Марвеле (Marvelė) (рис. 1, 2) (Bertašius, 2005. Taf. CLXI, 3, CXCI, 2; Казанский, 2013). В Скандинавии собственно ранневизантийских вещей не много, но

здесь для V–VI вв. хорошо зафиксирован значительный приток ранневизантийских солидов (см. например: Fagerlie, 1967; Kyhlberg, 1986; из последних работ: Fischer et al., 2011; Fischer, 2014; Fischer, López Sánchez, 2016), что указывает на гораздо более тесные связи этого региона со Средиземноморьем.

Однако для изучения балтийско-средиземноморских связей важны и северные вещи, возможно,

не являющиеся импортами, но, скорее всего, появление которых вызвано влиянием Византии. Здесь хотелось бы обратить внимание на небольшую серию пряжек с зооморфным или антропоморфным рельефным декором на щитке, получившую, несмотря на небольшое число находок, очень широкое распространение, включая Циркумбалтийский регион и территорию Восточной Римской империи.

**Пряжки с зооморфным или антропоморфным рельефным декором.** Это бронзовые пряжки с овальной или круглой, иногда заостренной в передней части рамкой, довольно длинным язычком, загнутым на конце, и вытянутым подтреугольным подвижным щитком с зооморфным рельефным изображением, занимающим всю площадь щитка или же его окончание (рис. 2, 5). Пожалуй, впервые на них обратила внимание М. Шульце-Дёррлам, и



**Рис. 2.** Пряжки и элементы ременной гарнитуры с зооморфным или антропоморфным рельефным декором, их дериваты и параллели: 1 – Ротебуде/Червоный Двор (*Bitner-Wróblewska et al.*, 2011. S. 408); 2 – Вяяхюре-Кирстенмяки (*Kivikoski*, 1973. Taf. 38, Nr 331); 3 – Византия (*Schulze-Dörlamm*, 2002. Nr 41); 4 – Иран (*Schulze-Dörlamm*, 2002. Nr 40); 5 – Готланд (*Franzén*, 2007. Fig. 17); 6 – Экере (*Franzén*, 2007. Fig. 11); 7 – Эсьмо (*Franzén*, 2007. Fig. 1, 2); 8 – Константинополь (*Quast*, 2003. Abb. 4, 2); 9 – Большой Тютерс (*Franzén*, 2007. Fig. 13); 10 – Барсхалдерсхед (*Nerman*, 1935. Taf. 49, 506); 11 – Римфартуна (*Franzén*, 2007)

1–11 – бронзовый сплав

**Fig. 2.** Buckles and elements of belt sets with zoomorphic or anthropomorphic relief decoration, their derivatives and parallels: 1 – Rothebude / Czerwony Dwór (*Bitner-Wróblewska et al.*, 2011. S. 408); 2 – Vähäkyre-Kirstenmäki (*Kivikoski*, 1973. Taf. 38, Nr 331); 3 – Byzantine Empire (*Schulze-Dörlamm*, 2002. Nr 41); 4 – Iran (*Schulze-Dörlamm*, 2002. Nr 40); 5 – Gotland (*Franzén*, 2007. Fig. 17); 6 – Ekerö (*Franzén*, 2007. Fig. 11); 7 – Ösmo (*Franzén*, 2007. Fig. 1, 2); 8 – Constantinople (*Quast*, 2003. Abb. 4, 2); 9 – Bolshoy Tyuters (*Franzén*, 2007. Fig. 13); 10 – Barshaldershed (*Nerman*, 1935. Taf. 49, 506); 11 – Romfartuna (*Franzén*, 2007)

1–11 – bronze alloy

которая отнесла их к типу пряжек с сердцевидным кольцом (B6 согласно ее классификации; см. о пряжках с сердцевидным кольцом: *Kazanski, 2003. P. 36*). Она же первая указала на широкое распространение подобных вещей от Балтики до Ирана (*Schulze-Dörrlamm, 2002. S. 47–51*). Можно назвать следующие находки: Византия, контекст находки неизвестен (*Ibid. Nr 41*) (рис. 2, 3); Иран, контекст находки неизвестен (*Ibid. Nr 42*) (рис. 2, 4); Ротебуде/Червоный Двур (Rothebude/Czerwony Dwór), курган IX.2, могильник ольштынской западно-балтской группы, в Восточной Пруссии (сейчас Польша, Вармийско-Мазурское воеводство) (*Bitner-Wróblewska et al., 2011. S. 405–409*) (рис. 2, 1); о Готланд, контекст находки неизвестен (*Franzén, 2007. Fig. 17*) (рис. 2, 5); Вякякюре-Кирстенмяки (Vähakyo-Kirstenmäki), курган № 151, в Остроботнии (*Kivikoski, 1973. Taf. 38, Nr 331*) (рис. 2, 2).

Пряжка с подвижным щитком, окончание которой украшено рельефным зооморфным декором, была обнаружена в одном из погребений могильника Барсхалдерсхед (Barshaldershed) на Готланде (*Nerman, 1935. Taf. 49, 506*), но она имеет прямоугольный щиток (рис. 2, 10). Этим изделиям родственна пряжка из Эсмо (Ösmo), погребение № 1251, Средняя Швеция (Södermanland) (*Franzén, 2007. Fig. 1, 2*) (рис. 2, 7), с подвижным подтреугольным щитком с антропоморфным рельефным изображением на конце и с рамкой, передняя часть которой украшена антропоморфным рельефным декором. Она, в свою очередь, обнаруживает сходство с группой малых балтийских пряжек, у которых передняя часть рамки переходит в рельефное зооморфное или антропоморфное изображение. Назовем находки из Экерё (Ekerö), погребение № 12, в Средней Швеции (Uppland) (*Ibid. Fig. 11*) (рис. 2, 6), Ромфартуна (Romfartuna), погребение № 2, также в Средней Швеции (Södermanland) (*Ibid. Fig. 12*) (рис. 2, 11) и с острова Большой Тютерс, в восточной части Финского залива (Ленинградская обл., РФ) (рис. 2, 9). В последнем случае пряжка была найдена у песчаной дюны Каунисмаки вместе с вещами скандинавского происхождения (рис. 3, 1–5) и финской лепной керамикой (*Erä-Esko, 1965. Pl. 10, Nr 36–39; Kivikoski, 1973. S. 55, Taf. 39, Nr 334; Carpelan, Uino, 2003. P. 79, 80; Казанский, 2010а. С. 77–79*). Немаловажно

отметить, что похожая пряжка опубликована Д. Квастом как происходящая из Константинополя (*Quast, 2003. Abb. 4, 2*) (рис. 2, 8).<sup>3</sup>

По мнению Д. Кваста, рассматриваемые здесь пряжки, или по крайней мере часть из них, могли быть элементами «парадной» портупейной гарнитуры (подробнее: *Quast, 2003*). В целом циркумбалтийские находки, а равно и их южные параллели могут быть соотнесены с вещами первого германского звериного стиля, однако можно назвать и их ранневизантийские прототипы, или по крайней мере параллели, с реалистичными зооморфными или антропоморфными изображениями (*Schulze-Dörrlamm, 2002. Nr 38, 39, 42*) (рис. 4). Как полагает М. Шульце-Дёррлам, пряжки с сердцевидной рамкой, группы B6 и родственные им, датируются первой половиной VI в. (*Ibid. S. 51*). В принципе, с учетом крымских находок, для наиболее поздних пряжек с такой рамкой можно предложить несколько более «широкую» хронологию, включающую и вторую половину VI в. (подробнее: *Kazanski, 2003. P. 40*). Контекст «северных» находок в целом не противоречит этой дате, при этом характерный зооморфный декор первого германского стиля всё же более обычен для конца V – середины VI в.

**Скандинавы в Византии в эпоху переселения народов.** Вне всякого сомнения, вышеназванные пряжки прямо или опосредованно отражают контакты между Балтикой и Византией и, возможно, связаны с присутствием скандинавов на территории Империи. Тема скандинавского присутствия в Византии уже давно является модной. С походами скандинавских наемников в Средиземноморье традиционно принято связывать наплыв солидов из Восточно-Римской империи в Скандинавию (см., например: *Fischer et al., 2011; Fischer, 2014; Fischer, López Sánchez, 2016*). Предполагается, что византийское золото поступает на Балтику при активности италийских остроготов в результате

<sup>3</sup> Элемент ременной гарнитуры, видимо язычок пряжки, с близким рельефным декором был найден на могильнике Ойявески (Ojaveski), в северо-восточной Эстонии (*Franzén, 2007. Fig. 14*). Кроме того, в Фенноскандии известна небольшая серия цельнолитых пряжек со щитком, имеющим зооморфное окончание, см., например, Лайтила-Перккё (Laitila-Pärkkö) (*Kivikoski, 1973. Taf. 38, Nr 329*); Сейлфлуд (Sejflod) (*Quast, 2003. Abb. 4, 4*), Лилла Бьярес (Lilla-Bjares) (*Nerman, 1935. Taf. 13, 143*), однако южные параллели для них мне неизвестны.

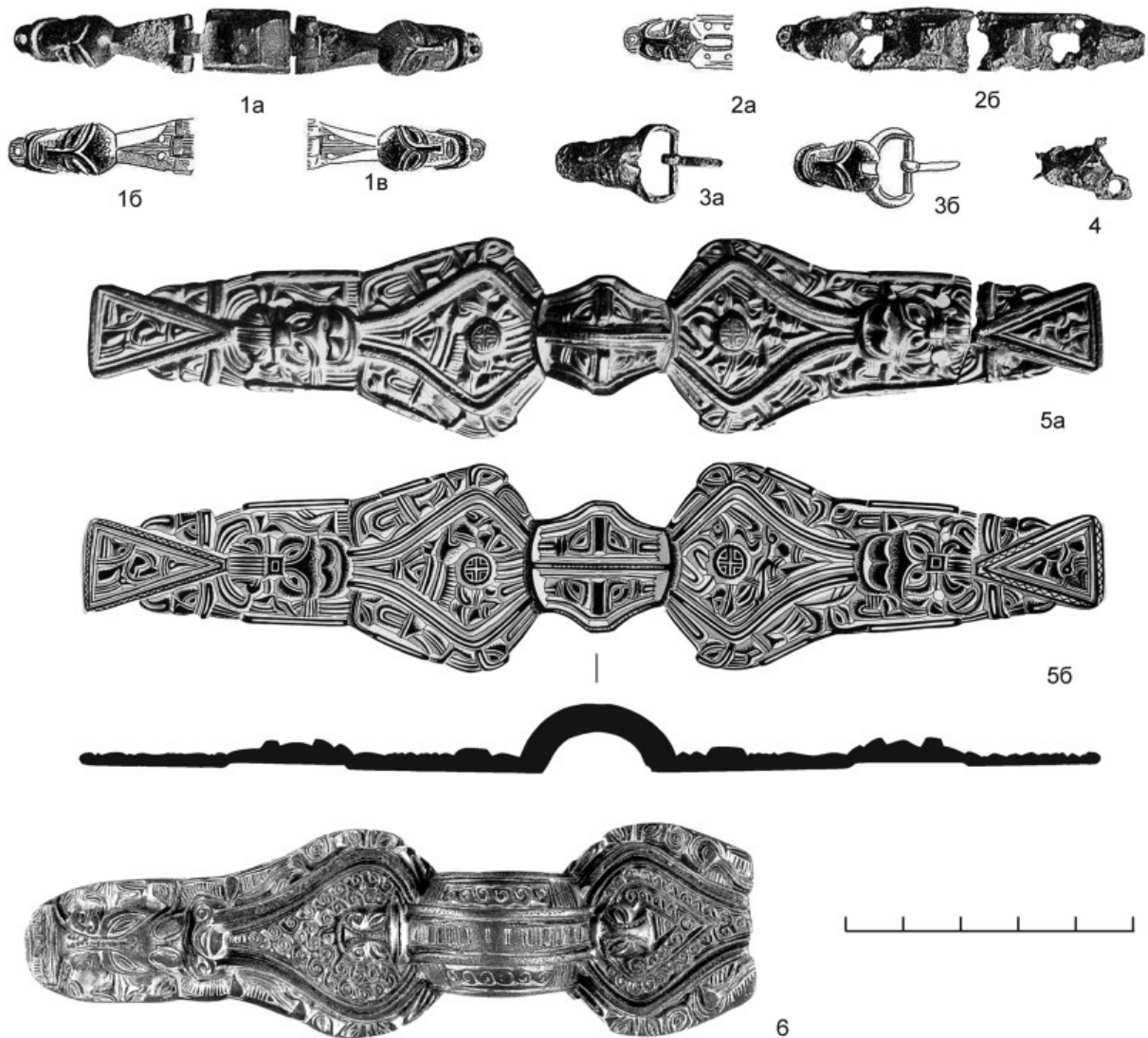


Рис. 3. 1–5 – скандинавские вещи с острова Большой Тютерс (1–5 – *Erä-Esko*, 1965. Pl. IX, X); 6 – скандинавская фибула из могильника Сцентеш-Надьхедь (*Nagy*, 2007. Taf. 46, 1)

1–6 – бронзовый сплав

Fig. 3. 1–5 – Scandinavian objects from the Bolshoy Tyuters island (1–5 – *Erä-Esko*, 1965. Pl. IX, X); 6 – Scandinavian brooch from the cemetery of Szentes-Nagyhegy (*Nagy*, 2007. Taf. 46, 1)

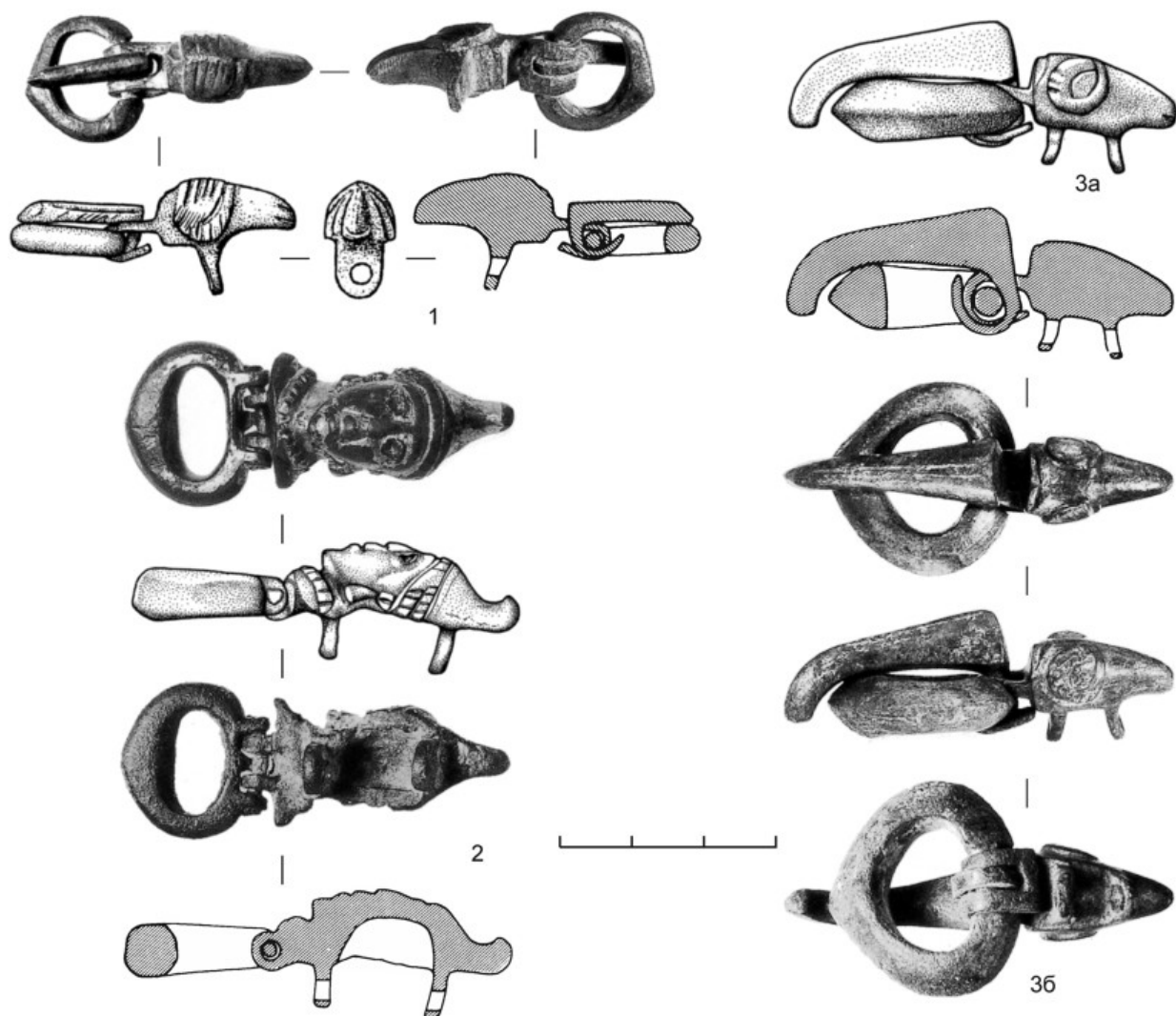
1–6 – bronze alloy

торговли мехами и янтарем (*Fagerlie*, 1967. P. 168, 169; *Arrhenius*, 1967. P. 15–17; 1990. P. 134; *Vierck*, 1970. S. 382), хотя роль северной трансевропейской торговли все же не стоит преувеличивать (*Näsman*, 1977. P. 342, 343; 1998. P. 260).

Впрочем, никаких письменных свидетельств о скандинавах на военной службе в Восточной Римской империи нет, хотя византийские авторы подробно перечисляют всевозможных варваров в составе ранневизантийской армии. Мы знаем

лишь о присутствии в армии италийских остроготов отрядов варнов под руководством Ваккара, несомненно прибывших с южного побережья Балтийского или Северного морей (*Агафий*, *Historia*, 1953. I.21). Часто за скандинавов принимают герулов, хорошо представленных в армии Юстиниана, но, судя по совокупности свидетельств древних авторов и археологических данных, это явно дунайская группа восточно-германского происхождения (см. подробнее:





**Рис. 4.** Ранневизантийские пряжки с антропоморфным и зооморфным рельефным декором: 1, 3 – Византия (Schulze-Dörlamm, 2002. Nr 38, 39); 2 – Малая Азия (Schulze-Dörlamm, 2002. Nr 42)

1–3 – бронзовый сплав

**Fig. 4.** Early Byzantine buckles with anthropomorphic and zoomorphic relief decoration: 1, 3 – Byzantine Empire (Schulze-Dörlamm, 2002. Nr 38, 39); 2 – Asia Minor (Schulze-Dörlamm, 2002. Nr 42)

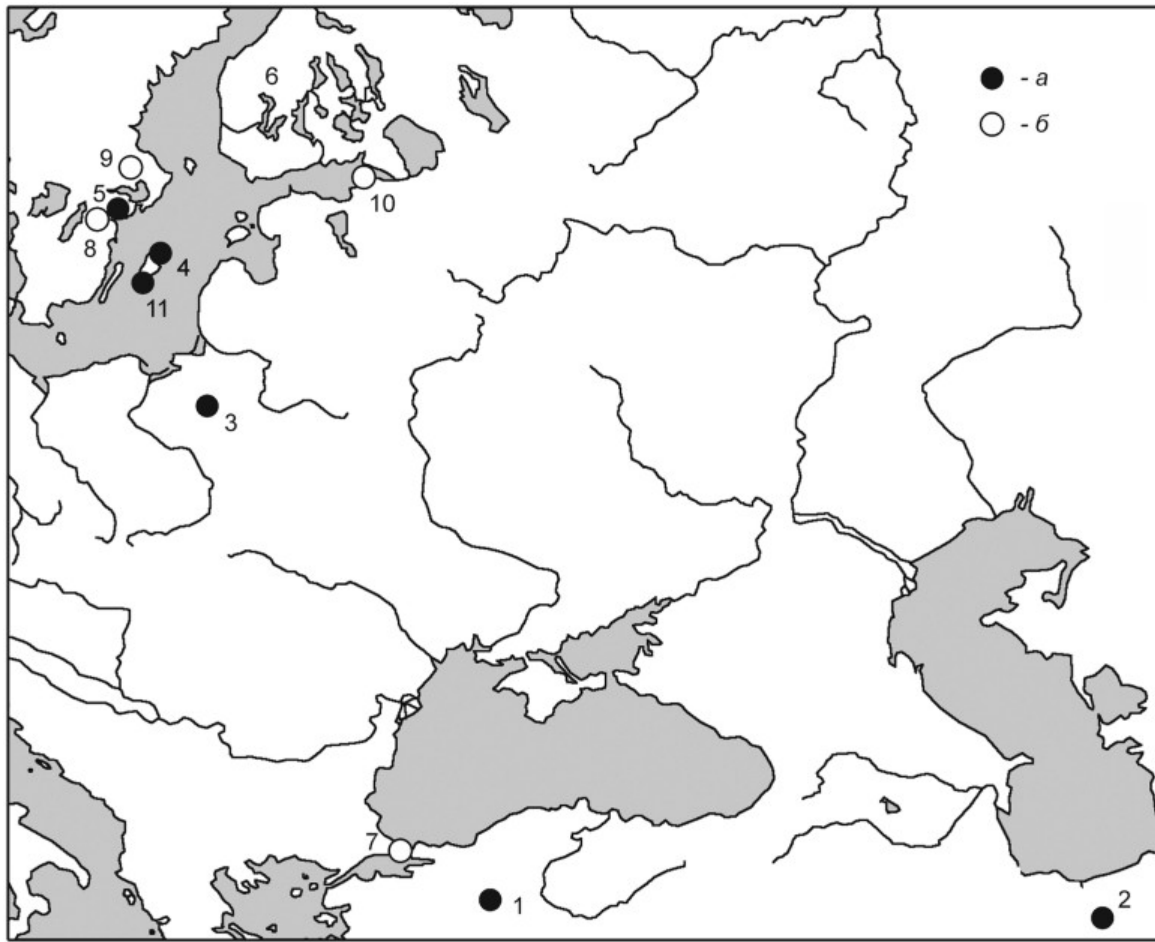
1–3 – bronze alloy

Иванишев, Казанский, 2010; Казанский, 2014),<sup>4</sup> хотя и имевшая династические связи со Сканди-

<sup>4</sup> Однако на Нижнем Рейне, в бассейне Северного моря и вдоль восточного побережья Атлантики в 280–450-е гг. проявляют военную активность некие *Eruli/Heruli*. Герулы упомянуты в знаменитом Веронском списке варварских народов (предположительно около 314 г.) два раза – первый раз среди народов Южной Прибалтики и Северного моря, второй раз – в Карпато-Дунайском бассейне. Вполне возможно, что это две ветви некогда единого народа. Не стоит забывать и гипотезу, согласно которой термин «*Eruli/Heruli*» не является этнонимом, а обозначает особую группу «благородных воинов» различного происхождения (см. подробнее: Казанский, 2016б. С. 62, 63, там же библиография).

навией (Прокопий, 1950. BG II.15.27–30).<sup>5</sup>

<sup>5</sup> Около 494–512 гг. часть герулов, разбитых лангобардами, через территорию гепидов в Карпатском бассейне спасается в Византии, на Среднем Дунае, другие уходят на остров Фуле к гаутам (Прокопий, 1950. BG II.15.1–4), то есть в Скандинавию. Выйдя из Карпатской котловины через Моравские ворота, эта вторая группа герулов прошла через земли «всех» славянских племен (здесь «все» следует отнести к обычным для авторов того времени гиперболам), то есть попала к склавинам на территории современной Южной Польши. Затем герулы прошли незаселенные земли к западу и северо-западу от славянской зоны, после чего перешли землю варнов, на территории современного Шлезвиг-Гольштейна. Оттуда они пришли к данам и, наконец, перебрались к гаутам. Гауты проживали в Юго-Западной Швеции (о локализации га-



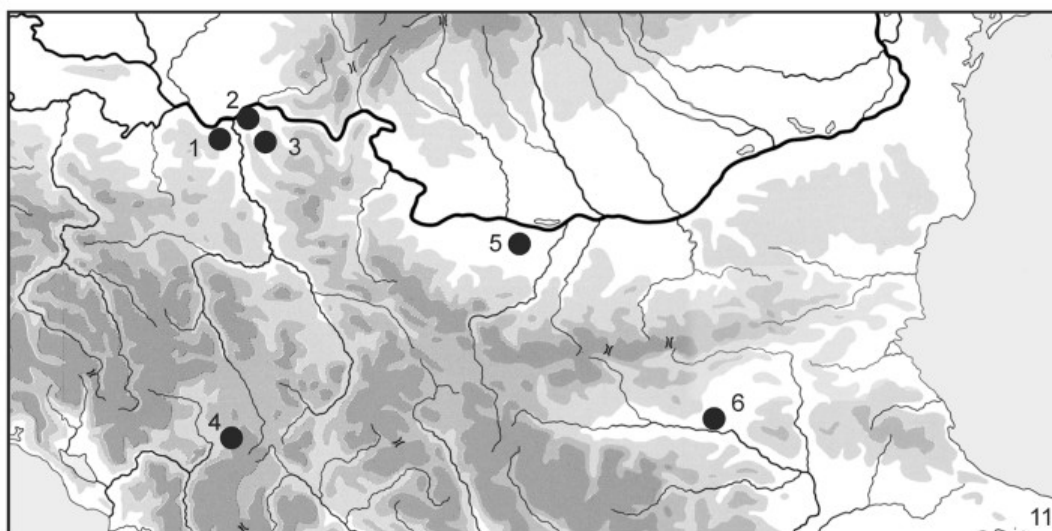
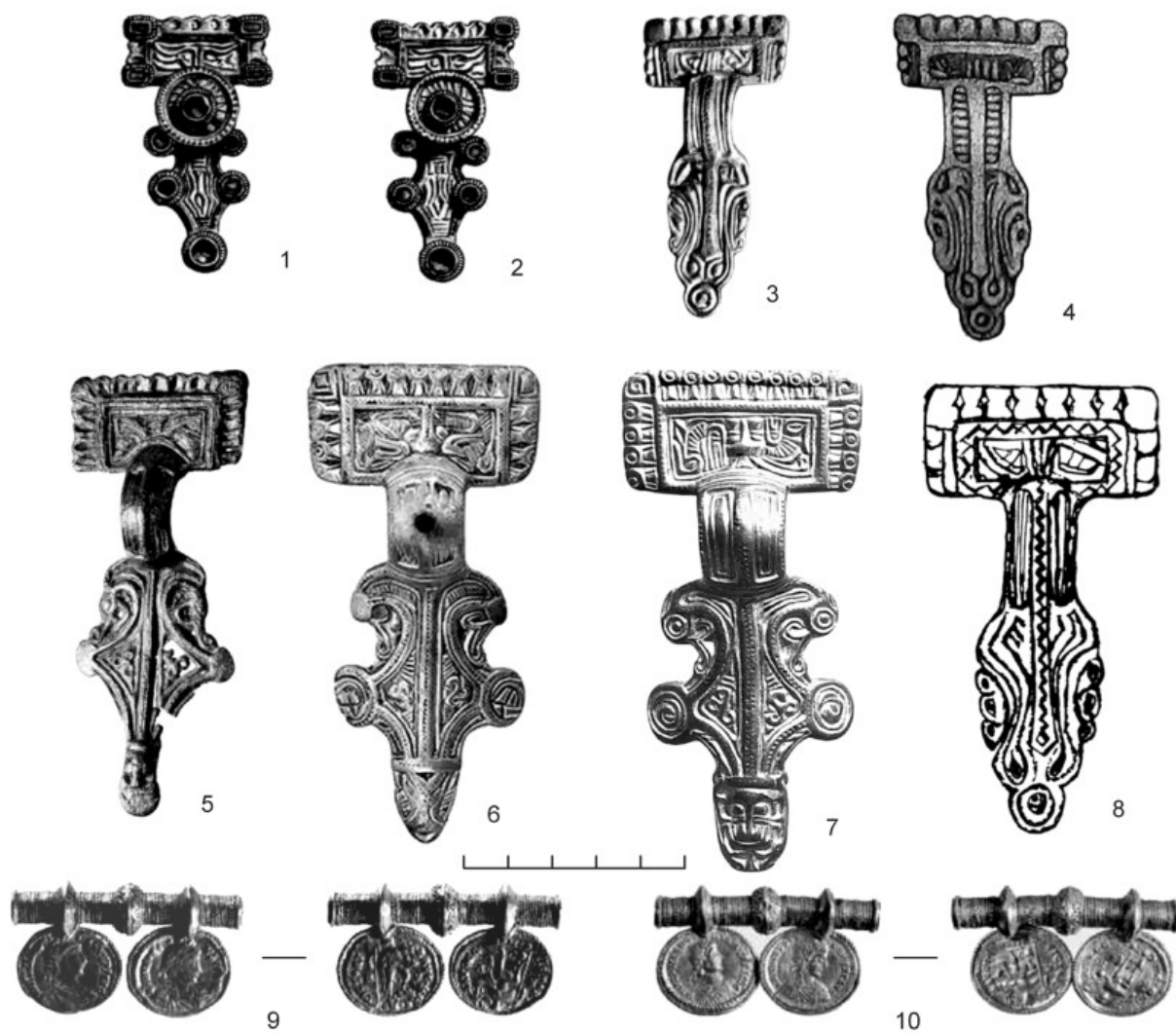
**Рис. 5.** Распространение пряжек с зооморфным или антропоморфным рельефным декором (*a* – пряжки с подвижным щитком и антропозооморфным декором; *b* – малые пряжки с антропозооморфным декором): 1 – Византия; 2 – Иран; 3 – Родебуде / Червоный Двор; 4 – Готланд; 5 – Эсьмо; 6 – Вяхякюре-Кирстенмяки; 7 – Константинополь; 8 – Римфартуна; 9 – Экере; 10 – Большой Тютерс; 11 – Баршалдерсхед

**Fig. 5.** Distribution of buckles with zoomorphic or anthropomorphic relief decoration (*a* – buckles with movable shield and anthropozoomorphic decoration; *b* – small buckles with anthropozoomorphic decoration): 1 – Byzantine Empire; 2 – Iran; 3 – Rothebude / Czerwony Dwór; 4 – Gotland; 5 – Ösmo; 6 – Vähäkyre-Kirstenmäki; 7 – Constantinople; 8 – Romfartuna; 9 – Ekerö; 10 – Bolshoy Tyuters; 11 – Barshaldershed

Однако есть археологические находки, прямо свидетельствующие о присутствии каких-то групп скандинавов на территории Византии в интересующее нас время. Это, например, фибула скандинавской традиции из Касиодола, в Северном Иллирикуме (Северная Сербия) (рис. 6, 5) (Ivanišević et al., 2006. Fig. 38, 2), восходящая

утов см.: Svennung, 1967. S. 65–78, fig. 4, 5). Иногда утверждается, что герулов зачем-то могло занести в Восточную Пруссию и в устье Вислы или даже на Готланд или Эланд. Но движение герулов по маршруту, описанному Прокопием – склавины, варны, даны, гауты, – могло их привести только в южную часть Скандинавского полуострова и никуда больше. Это хорошо известная дорога Средний Дунай – Моравские Ворота – Одер – Померания – Мекленбург – Дания (Казанский, 2010а. С. 21–24; 2014. С. 178–180).

к скандинавским прототипам середины V – первой четверти VI в., их дериваты из крепости Augusta (Калето) (рис. 6, 6) (Станев, 2008. Табл. XXI, 6), из Хасково (Болгария) (рис. 6, 8) (Хараламбиева, 1984. Обр. 5) и из Виминациума (Сербия) (Ivanišević et al., 2006. Fig. 38, 1) (рис. 6, 3, 4) (подробнее об этих фибулах: Ivanišević et al., 2006. P. 15, 16; Иваннишевич, Казанский, 2010. С. 152–154). Имеются находки скандинавского облика и в Южной Сербии, на территории Косова. Это женская могила в Грачанице с парой типичных скандинавских фибул с прямоугольной головкой, середины – второй половины VI в. (рис. 6, 1, 2). Находку связывают с присутствием скандинавов, служивших



**Рис. 6.** Вещи скандинавской традиции на Дунае и Балканах: 1, 2 – Грачаница (Милинковић, 2003. Сл. 4, 2); 3 – Виминациум, погребение № 133 (Ivanišević et al., 2006. Fig. 18, 1); 4 – Виминациум, погребение № 138 (Ivanišević et al., 2006. Fig. 8, 5); 5 – Касиодол (Ivanišević et al., 2006. Fig. 18, 2); 6 – Augusta (Калето) (Станев, 2008. Табл. XXI, Обр. 6); 7 – Сольнок–Санда (Nagy, 2007. Taf. 55, 1); 8 – Хасково (Хараламбиева, 1984 Обр. 5); 9, 10 – Удовице (Popović, 2008. Fig. 2, 3); 11 – карта: 1 – Удовице; 2 – Виминациум; 3 – Касиодол; 4 – Грачаница; 5 – Калето; 6 – Хасково

1–10 – бронзовый сплав

**Fig. 6.** Objects in the Scandinavian tradition from the Danube and Balkans : 1, 2 – Gračanica Милинковић, 2003. Сл. 4, 2); 3 – Viminacium, burial no. 133 (Ivanišević et al., 2006. Fig. 18, 1); 4 – Viminacium, burial no. 138 (Ivanišević et al., 2006. Fig. 8, 5); 5 – Kasiodol (Ivanišević et al., 2006. Fig. 18, 2); 6 – Augusta (Kaleta) (Станев, 2008. Pl. XXI, Sample 6); 7 – Szolnok–Szanda (Nagy, 2007. Taf. 55, 1); 8 – Khaskovo (Хараламбиева, 1984 Обр. 5); 9, 10 – Udovice (Popović, 2008. Fig. 2, 3); 11 – map: 1 – Udovice; 2 – Viminacium; 3 – Kasiodol; 4 – Gračanica; 5 – Kaleta; 6 – Khaskovo

1–10 – bronze alloy

в византийской армии, вернее членов их семей (Vierck, 1981. Abb. 2; Милинковић, 2003).

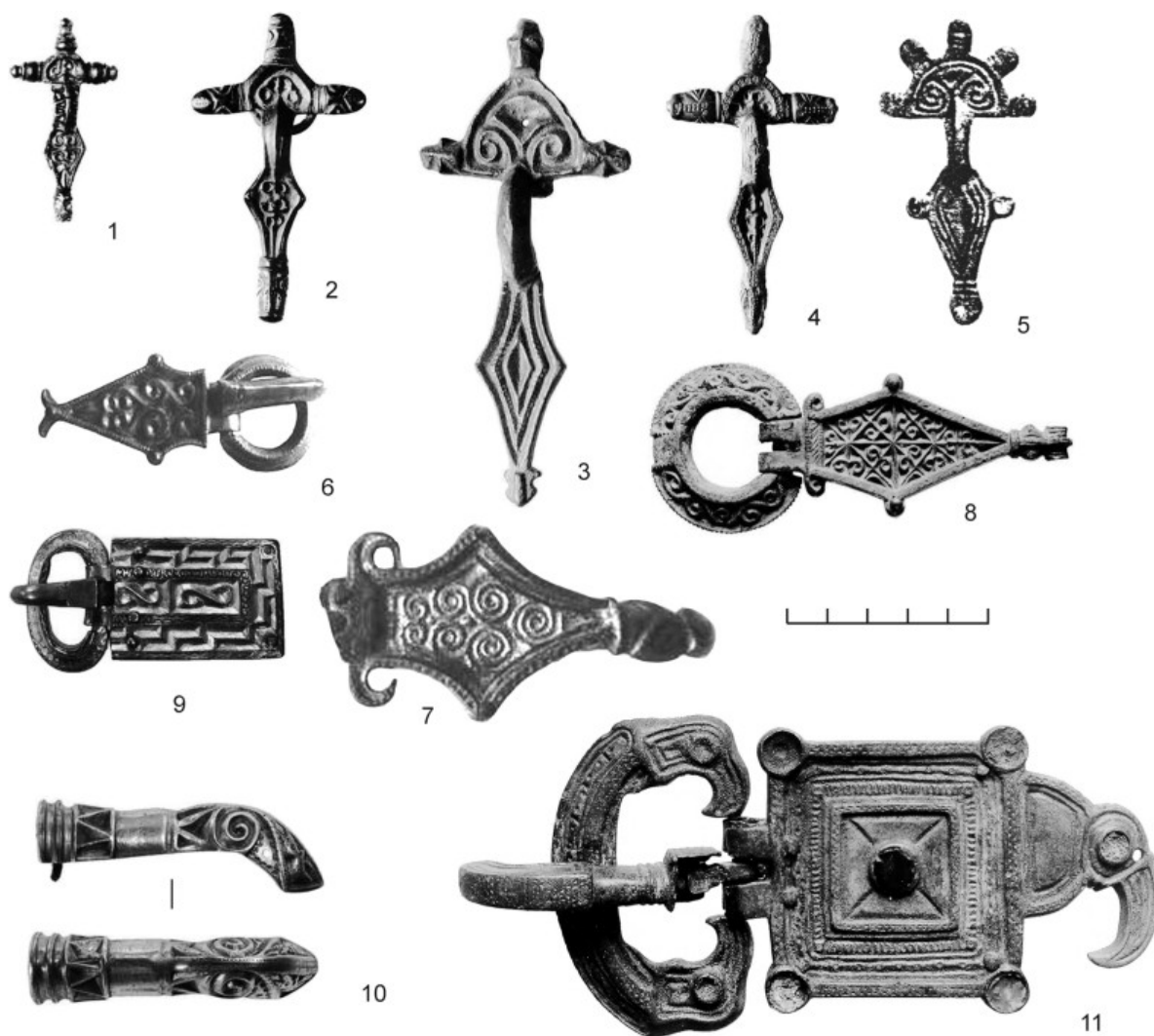
Как известно, в архаических обществах элементы женского убора, в силу их сакрального характера, не являются предметом купли-продажи или дарения, за исключением аристократических украшений, принадлежащих интернациональной «княжеской моде», и перемещаются в пространстве чаще всего с их носительницами (см., например: Werner, 1970; Bitner-Wróblewska, 2001. P. 124, 125; Мастыкова, 2009. С. 7, 8). Поэтому находки фибул скандинавской традиции на Дунае и Балканах, скорее всего, свидетельствуют о реальном наличии здесь выходцев из Скандинавии.

Большой интерес представляет и находка в Удовице, в Северном Илирикуме, в 20 км к востоку от Белграда (рис. 6, 9, 10). Это золотое ожерелье с медальонами позднего V в. и скандинавскими золотыми пронизками (Fischer, 2008; Popović, 2008). С. Фишер и И. Попович относят ожерелье к позднему V в., видимо исходя из того, что оно включает медальоны с изображениями Валентиниана III, Гонория и Константина III, Ливия Севера. Но, как справедливо отмечает И. Попович со ссылкой на скандинавских археологов, такие кольца в Скандинавии не имеют узкой даты, их относят к довольно широкому периоду, от начала IV до начала VII в. (Popović, 2008. P. 78). Так известную шарнирную воротничковую золотую гривну из Оллеберга (Ålleberg), содержащую пронизки как в ожерелье Удовице, В. Холмквист относит к первой половине VI в., а подобную гривну из Мёне (Möne) – к VI в. (Holmqvist, 1965. S. 168, 169). Скорее всего, эта находка свидетельствует о присутствии знатных скандинавов на византийской службе (см.: Иванюшевич, Казанский, 2010. С. 154–156), а может быть, имеет отношение и к династическим связям геру-

лов, поселенных Юстинианом как раз на этом участке Среднего Дуная, со скандинавскими правящими королевскими домами. Действительно, по письменным источникам известно, что отдельные представители скандинавской знати появлялись на юге Европы. Вспомним уже упоминавшееся свидетельство Прокопия о том, что дунайские герулы приглашали своих королей из родственных им престижных династий Скандинавии (Прокопий, 1950. BG II.15.27–30). При равеннском дворе одно время подвизался и скандинавский король Родульф, ставший здесь основным информатором о Северной Европе (Иордан, Getica, 2001. 24).<sup>6</sup>

**Пути между Византией и Балтикой в эпоху переселения народов.** По каким коммуникациям могли осуществляться эти византийско-восточно-балтийские контакты? Есть два альтернативных пути. Один из них – речные дороги по Западной Двине, Неману, Березине и Днепру, функционировавшие в эпоху переселения народов (подробнее: Казанский, 2016а. С. 206–225). Второй возможный путь – через Средний Дунай и далее в направлении устьев Вислы и Немана, то есть знаменитый «янтарный путь» античного времени (Казанский, 2010а. С. 21–24). При этом надо отметить, что причерноморских вещей второй половины V и раннего VI в., которые могли бы попасть на север по восточноевропейским речным путям, в Восточной Прибалтике практически нет, за исключением,

<sup>6</sup> Родульфу часто считают королем герулов, но из текста рассказа Иордана можно скорее предполагать, что он был королем данов (Шукин, 2005. С. 49) или светидов, о которых специально идет речь в данном параграфе у Иордана. По У. Несману, это скорее король раниев (Ranii), упомянутых Иорданом непосредственно перед именем Родульфа (Näsman, 1998. P. 261). Есть и иные версии, в частности о том, что исторических персонажей с таким именем («Красный Волк») было несколько, не менее двух (подробнее Шукин, 2005. С. 49, 50).



**Рис. 7.** Вещи дунайской (1–4, 6–11) и понтийской (5) традиции в Восточной и Юго-Восточной Прибалтике: 1 – Люманда (Quast D., 2004. Abb. 18, 1); 2 – Кюссен / Весново (Hilberg, 2009. Taf. 20, 175); 3 – Грунейкен / Грунайки (Hilberg, 2009. Taf. 16, 119); 4 – Варенген / Котельниково (Hilberg, 2009. Taf. 35, 317); 5 – Латвия (Kühn, 1974. Taf. 261, 64.31); 6 – Таурапилис (Bliujienė et al., 2017. Fig. 3, 8); 7 – Судота I (Sudota I) (Bliujienė et al., 2017. Fig. 5, 5); 8 – Вилкиетен (Hilberg, 2009. Abb. 5.49); 9 – Зиболишке (Bliujienė et al., 2017. Fig. 6); 10 – Падуобе–Шалатиуне 3 (Bliujienė et al., 2017. Fig. 2); 11 – Альт-Коссевен / Косево (Hilberg, 2009. Abb. 5.70)

1–11 – серебро, бронзовый сплав

**Fig. 7.** Objects in the Danubian (1–4, 6–11) and Pontic (5) traditions from the Eastern and South-Eastern Baltic region: 1 – Lümanda (Quast D., 2004. Abb. 18, 1); 2 – Kussen / Vesново (Hilberg, 2009. Taf. 20, 175); 3 – Gruneiken / Grunajki (Hilberg, 2009. Taf. 16, 119); 4 – Warengen / Kotelnikovo (Hilberg, 2009. Taf. 35, 317); 5 – Latvia (Kühn, 1974. Taf. 261, 64.31); 6 – Taurapilis (Bliujienė et al., 2017. Fig. 3, 8); 7 – Sudota I (Bliujienė et al., 2017. Fig. 5, 5); 8 – Wilkieten (Hilberg, 2009. Abb. 5.49); 9 – Ziboliškė (Bliujienė et al., 2017. Fig. 6); 10 – Paduobė – Šalatiūnė 3 (Bliujienė et al., 2017. Fig. 2); 11 – Alt-Kosseven / Kosewo (Hilberg, 2009. Abb. 5.70)

1–11 – silver, bronze alloy

может быть, фибулы поздней вариации типа Гурзуф, происходящей откуда-то с территории Латвии (Kühn, 1974. Taf. 261, 64,31); о них см.: Гаеритухин, Казанский, 2006. С. 311–314) (рис. 7, 5). Зато среднедунайские вещи эпохи переселения народов здесь известны (см., например: Bliujienė, 2006.

Fig. 5; 8; Madyda-Legutko, 2006. Abb. 2; Bliujienė, Curta, 2011; Bliujienė et al., 2017. Fig. 2, 1, 3, 7, 8, 10; 5, 5; 6) (рис. 7, 1, 5–9). Дунайские вещи пост-гуннского времени или их дериваты встречены даже на островах Моонзундского архипелага, в погребении – кремации в Люманда (Lümanda)

на о. Саарема (*Quast*, 2004. S. 265, Abb. 18, 1) (рис. 7, 1). Поэтому осуществление контактов между Севером и Югом по старому «янтарному» пути (или его ответвлениям) мне представляется более реальным.

По этой магистрали скандинавские вещи с севера попадают в Центральную Европу и далее на юг, вплоть до Балкан. Можно назвать североевропейскую фибулу с прямоугольной головкой, найденную на славянском поселении в Радзейуве (*Radziejów*) в Польше (*Parczewski*, 1993. 73, Abb. 20, 10). Предполагается, что по этому же пути попала к гепидам в Восточную Венгрию и равноплечая рельефная фибула первой половины – середины VI в. из восточной Скандинавии, обнаруженная в погребении 84 могильника Сцентеш-Надьхедь (*Szentes-Nagyhegy*) (*Bona*, 1976. Pl. 29, 30; *Magnus*, 2007. S. 190; *Nagy*, 2007. Tabl. 46, 47) (рис. 3, 6). Данная фибула имеет параллели, в частности, на Тютерсе (*Erä-Esko*, 1965. Nr 35, Pl. 10; *Kivikoski*, 1973. Taf. 28, 229) (рис. 3, 5). Возможно, она изготовлена в известных мастерских в Хельгё (*Helgö*), в Средней Швеции – такие застежки распространялись оттуда в Свеаланде, Норрланде, Остроботнии (*Holmqvist*, 1972. P. 248, 249, Fig. 116). Фибула с прямоугольной головкой, аналогичная уже упоминавшимся застежкам скандинавской традиции из Касиодола, Калето, Виминациума и Хасково (см. выше), найдена в одном из погребений (№ 73) гепидского некрополя Сольнок-Санда (*Szolnok-Szanda*) на Тиссе (*Bona, Nagy*, 2002. Taf. 38, 73, 3; *Nagy*, 2007. Tabl. 55, 1) (рис. 6, 7), на трассе того же пути.

Скорее всего, тем же путем в Мазурию проникают в позднем V – середине VI в. дунайские элементы, представленные в женском уборе некоторых погребений ольштынской группы. Это пальчатые фибулы дунайской традиции (например: *Kühn*, 1974. Taf. 261, 64, 7; 266, 68, 31; 1981. Taf. 16, 99; *Кулаков*, 1989. Рис. 10, 1–3; 25, 1; *Engel et al.*, 2006. Pl. 11, 14, 22; *Hilberg*, 2009. S. 87–177) (рис. 7, 3) и гепидская орлиноголовая пряжка (*Hilberg*, 2009. Abb. 5.70; *Rudnicki*, 2010. S. 445–456; *Kazanski*, 2010. P. 129) (рис. 7, 11). У населения Самбийского полуострова (самбийско-натангийская культура в русской историографической традиции или культура Доллькайм-Коврово, по терминологии польских исследователей) дунайские вещи этого времени и их дериваты

фиксируются несколько реже (например: *Aberg*, 1919. Abb. 92; *Kühn*, 1974. Taf. 261, 64, 6, возможно, Taf. 263, 65, 15; *Hilberg*, 2009. Kat. 92, 175, 317) (рис. 7, 2, 4). Еще реже они попадают на куршское побережье (например, *Engel*, 1937. Abb. 8; *Werner*, 1977. Abb. 4, 4; *Kühn*, 1981. Taf. 16, 97; *Hilberg*, 2009. Abb. 5.49) (рис. 7, 7) или в центральную и восточную Литву (например, *Bliujienė*, 2006. Fig. 5, 8; *Madyda-Leguiko*, 2006. Abb. 2) (рис. 7, 6, 7, 9, 10). Находки некоторых дунайских вещей восточногерманской традиции в бассейне Вислы, таких как большая пряжка с ромбическим щитком из Конаржева (*Konarzew*) или пальчатые фибулы из Добре (*Dobre*), Конаржева и Ощевилка (*Oszczylwilk*) (*Mączyńska*, 1999. Fig. 10, 4; 14, 1, 5; 15, 2), могут свидетельствовать о значительной роли старого «янтарного» пути. Поэтому попадание ранневизантийских и вообще южных вещей в Юго-Восточную и Восточную Прибалтику через дунайский путь представляется на сегодняшний день более вероятным (*Казанский*, 2013). О контактах населения Восточной Пруссии с Восточно-Балтийским регионом свидетельствует кстати и распространение западнобалтских вещей V–VI вв. на территории Прибалтики и Финляндии (подробнее см.: *Казанский*, 2010а. С. 56, 57, 69–76).

Находки ранневизантийских вещей и монет маркируют линию от Немана до южного побережья Рижского залива, в районе устья Западной Двины и далее, до западного побережья Чудского озера (рис. 1). Не исключено, что речь идет о каком-то речном пути, проходящем от устья Вислы, сначала по притокам Немана и р. Лиелупе до западнодвинского устья, затем по р. Гауя и Эмайыги на Чудское озеро. Участок водной коммуникации от западнодвинского устья до Чудского озера функционировал, судя по археологическим находкам, уже в римское время и сохранял свое значение и в эпоху переселения народов (см. подробнее: *Казанский*, 2010б). Что же касается контактов между бассейнами Немана и Лиелупе, их интенсивность для эпохи переселения народов также отражается в археологическом материале (см.: *Bliujienė, Vasiliauskas*, 2012). Находка из Ротебуде может свидетельствовать о том, что рассматриваемые здесь пряжки распространялись от Византии до Балтики именно через территорию Восточной Пруссии, где к «янтарному» пути примыкали восточноевропейские речные и морские дороги.

**Балтийские морские пути и распространение воинской моды в эпоху переселения народов.** Помимо речных дорог в эту эпоху наверняка функционировали и морские коммуникации, в частности каботажный путь вдоль побережья Восточной Прибалтики (Кулаков, 2003. Рис. 38; Казанский, 2010а. С. 59, рис. 39). О значимости этой прибрежной дороги в поздней фазе эпохи переселения народов говорит появление вдоль ее трассы погребений воинских элит. В частности, погребальные памятники военизированных групп с элементами престижной скандинавской культуры концентрируются вдоль эстонского побережья: Проза (Proosa), Пайю (оттуда происходит золотая монета Валентиниана III, см. выше), Лихула (Lihula), Киримяэ (Kirimäe) (Казанский, 2010а. С. 66–69, 71). Это очень напоминает ситуацию на южном берегу Балтики, где известны находки престижного воинского характера в Глвчице (Główczyce/Glowiss), Фридрихшталь (Friedrichsthal) (Там же. С. 46, 47) или в Восточной Пруссии, где могилы воинских предводителей V–VI вв. часто находятся недалеко от побережья: Гаутен (Gauten)/Путилово-1, Кляйн Меденау (Klein Medenau)/Логвино, Варенген (Warengen)/Котельниково, Шоссейное, Тенген (Tengen), Варникам (Warnikam)/Первомайское (Казанский и др., 2017). Возможно, с активизацией каботажного пути как-то связан и демографический рост в западной Эстонии в V–VI вв. (Казанский, 2010а. С. 64).

Помимо каботажного хода несомненно существовали и другие морские пути, пересекавшие Балтику и соединявшие восточнобалтийские земли не только с прибрежным югом, но и со Скандинавией и с бассейном Северного моря (из последних работ см.: Kazanski, Mastykova, 2005; Казанский, 2010а; Казанский, Мастыкова, 2013; Neumayer, Nüsse, 2016). При этом «парадное» оружие прибалтийских финнов в Финляндии и Эстонии в эпоху переселения народов указывает на ориентацию их воинской элиты на престижные стандарты Южной Скандинавии и Северного моря, то есть на южнскандинавские и англосаксонские воинские элиты, которые, в свою очередь, подражают военной культуре меровингской знати (Quast, 2004; Казанский, 2010а. С. 51, 54–56, 66, 67, 69, 71). О том же направлении контактов свидетельствуют и некоторые детали металлической поясной гарнитуры, времени около 500 г., найденные в Сатакунде (Юго-Западная Финляндия) и имеющие прямые англосаксонские параллели (Vierck, 1967. S. 54–56, Abb. 1, 1–3; Kivikoski, 1973. Taf. 39, 343, 344). Если вспомнить предположение Д. Кваста (Quast, 2003), что рассматриваемые здесь пряжки могли быть связаны с портупейной гарнитурой, то их распространение на Балтике также следует увязывать с распространением престижной воинской моды V–VI вв. в рамках контактов по морскому северо-европейскому пути.

- Агафий, Historia, 1953 – Агафий Миринеийский. О царствовании Юстиниана / пер. и коммент. М. В. Левченко. М.; Л., 1953.
- Гавриутхин, Казанский, 2006 – Гавриутхин И. О., Казанский М. М. Боспор, тетрациты и Северный Кавказ во второй половине V – VI в. // АВ. СПб., 2006. Т. 13.
- Иванишев, Казанский, 2010 – Иванишев В., Казанский М. Герулы Юстиниана в Северном Иллирикуме и их археологические следы // Stratum Plus. Кишинев, 2010. № 5: Ремесло археолога.
- Иордан, 2001 – Иордан. О происхождении и деяниях гетов (Getica) / текст, пер. и коммент. Е. Ч. Скржинской. СПб., 2001.
- Казанский, 2010а – Казанский М. М. Скандинавская меховая торговля и «Восточный путь» в эпоху переселения народов // Stratum plus. Кишинев, 2010. № 4: Рим и варвары: от Августа до Августула.
- Казанский, 2010б – Казанский М. М. О контактах населения территории восточной Эстонии и Скандинавии в эпоху Великого переселения народов // Диалог народов и культур средневековой Европы. СПб., 2010.
- Казанский, 2013 – Казанский М. М. Ранневизантийская пряжка из могильника Марвеле в Средней Литве // Stratum plus. Кишинев, 2013. № 5: Под знаком Рюриковичей.
- Казанский, 2014 – Казанский М. М. Славяне и дунайские германцы в VI веке: свидетельства письменных источников и некоторые археологические данные // Штрихи к портретам минувших эпох. Археология, история, этнография. Зимовники, 2014. Кн. I (ММХIV).
- Казанский, 2016а – Казанский М. М. Водные пути из Балтики к Черному морю в позднеримское время и в эпоху переселения народов // Stratum plus. Кишинев, 2016. № 4: «Круг земной». Рим и варвары.

- Казанский*, 2016б – *Казанский М.* «Понтийский лимес» в эпоху позднеримской империи и северные варвары // МАИЭТ. Симферополь, 2016. Т. XXI.
- Казанский и др.*, 2017 – *Казанский М. М., Мастыкова А. В., Скворцов К. Н.* Признаки социальной стратификации у населения самбийско-натангийской культуры в начале средневековья (середина V–VII в.) // РА. 2017. № 3.
- Казанский, Мастыкова*, 2013 – *Казанский М. М., Мастыкова А. В.* О морских контактах эстиев в эпоху Великого переселения народов // Археология Балтийского региона. М., 2013.
- Кулаков*, 1989 – *Кулаков В. И.* Могильники западной части Мазурского Поозерья конца V – VIII в. (по материалам раскопок 1878–1938 гг.) // *Barbaricum*. Warszawa, 1989. Т. 1.
- Кулаков*, 2003 – *Кулаков В. И.* История Пруссии до 1283 года. М., 2003.
- Мастыкова*, 2009 – *Мастыкова А. В.* Женский костюм Центрального и Западного Предкавказья в конце IV – середине VI в. н. э. М., 2009.
- Милинковић*, 2003 – *Милинковић М.* О тзв. женском германском гробу из Улпийяне // Споменица Јована Ковачевића. Београд, 2003.
- Прокопий*, 1950 – Прокопий из Кесарии. Война с готами / пер. С. П. Кондратьева. М., 1950.
- Станев*, 2008 – *Станев А.* Източногермански паметници от територията на балканските провинции на Източна Римска империя (V–VI век). София, 2008 (дисертационен труд за присъждане на образователна и научна степен «доктор»).
- Хараламбиева*, 1984 – *Хараламбиева А.* Дъговидни фибули от епохата на Великото преселение на народите // Археология. София, 1984. Т. 1.
- Щукин*, 2005 – *Щукин М. Б.* Готский путь. СПб., 2005.
- Aberg*, 1919 – *Åberg N.* Ostpreussen in der Völkerwanderungszeit. Uppsala, 1919.
- Arrhenius*, 1967 – *Arrhenius B.* I rapporti italo-svedesi tra il 450 e il 600 // *Alto Medioevo*. 1967. Т. I.
- Arrhenius*, 1990 – *Arrhenius B.* Connections between Scandinavia and the East Roman Empire in the Migration period // *From the Baltic to the Black Sea. Studies in Medieval Archaeology* / D. Austin, L. Alcock (ed.). London; Boston; Sydney; Wellington, 1990.
- Bertašius*, 2005 – *Bertašius M.* Marvelė. Ein Gräberfeld Mittellitauens. Kaunas, 2005. Bd I: Vidurio Lietuvos aukštaičių II–XII a. kapinynas.
- Bitner-Wróblewska*, 2001 – *Bitner-Wróblewska A.* From Samland to Rogaland: East-West Connections in the Baltic Basin during the Early Migration Period. Warszawa, 2001.
- Bitner-Wróblewska et al.*, 2011 – *Bitner-Wróblewska A., Nowakiewicz T., Rzeszotarska-Nowakiewicz A.* Katalog // *Archeologiczne dziedzictwo Prus Wschodnich w archiwum Feliksa Jakobsona* / T. Nowakiewicz (red.). Warszawa, 2011.
- Bliujienė*, 2006 – *Bliujienė A.* Watershed between Eastern and Western Lithuania during the Early and Late Migration Period // *Archaeologia Lithuana*. 2006. Т. 7.
- Bliujienė, Curta*, 2011 – *Bliujienė A., Curta F.* Exotic Lands, Quixotic Friends: Eastern Lithuania and the Carpathian Basin in Late Antiquity and the Early Middle Ages (ad c 380 to c 620) // *Medieval Archaeology*. 2011. Nr 55.
- Bliujienė et al.*, 2017 – *Bliujienė A., Steponaitis V., Štavičius E., Grižas G.* Concentration of Authority and Power in East Lithuania, between Tauragnas Lake and Middle Reaches of the Žeimena River during the Migration Period // *Estonian Journal of Archaeology*. 2017. Nr 21/2.
- Bliujienė, Vasiliauskas*, 2012 – *Bliujienė A., Vasiliauskas E.* People from the Crossroads of the Mūša – Lielupe River Basin in the Eastern Baltic region during the Late Roman and Migration Periods // *Archäologisches Korrespondenzblatt*. 2012. Bd 42/1.
- Bona*, 1976 – *Bóna I.* A l'aube du Moyen Age. Gépides et Lombards dans le bassin des Carpates. Budapest, 1976.
- Bona, Nagy*, 2002 – *Bona I., Nagy M.* Gepidische Gräberfelder am Tiszagebiet I. Budapest, 2002.
- Carpelan, Uino*, 2003 – *Carpelan C., Uino P.* Between Estonia and Finland – A Reassessment of old Finds from Tytärsaari Island // *Arheoloogiga Läänemere maades: uurimusi Jüri Seliranna auks* / V. Lang, U. Tamla (eds.). Tallin; Tartu, 2003.
- Engel*, 1937 – *Engel C.* Ostpreussens Stellung im Rahmen der gesamtdeutschen Vorgeschichte // *Germanen-Erbe*. 1937. Bd 2–9/10.
- Engel et al.*, 2006 – *Engel M., Iwanicki P., Rzeszotarska-Nowakiewicz A.* «Sudovia in qua Sudovitae». The new hypothesis about the origin of Sudovian Culture // *Archaeologia Lituana*. 2006. Т. 7.



- Erä-Esko*, 1965 – *Erä-Esko A.* Germanic Animal Art of Salin's Style I in Finland. Helsinki, 1965.
- Erä-Esko*, 1986 – *Erä-Esko A.* Domburg-Gulddynt // Finskt Museum. 1986. Nr 93.
- Fagerlie*, 1967 – *Fagerlie J.* Late Roman and Byzantine Solidi Found in Sweden and Denmark. New-York, 1967.
- Fischer*, 2008 – *Fischer S.* The Udovice Solidus Pendants. Late 5th Century Evidence of South Scandinavian Mercenaries in the Blakans // *Fornvännen*. 2008. Nr 103.
- Fischer*, 2014 – *Fischer S.* Tracking Solidi – From Thessalonica to Hjärpestad // *ΛΑΒΡΥΣ*. Studies presented to Pontus Hellström / L. Karlsson, S. Carlsson, J. Blid Kullberg (eds). Uppsala, 2014.
- Fischer et al.*, 2011 – *Fischer S., López Sánchez F., Victor H.* The 5th Century hoard of Theodosian solidi from Stora Brunneby, Öland, Sweden A Result from the LEO-project // *Fornvännen*. 2011. Nr 106.
- Fischer, López Sánchez*, 2016 – *Fischer S., López Sánchez F.* Subsidies for the Roman West? The flow of Constantinopolitan solidi to the Western Empire and Barbaricum // *Opuscula*. 2016. Vol. 9.
- Franzén*, 2007 – *Franzén R.* Om folkvandringstida masksöljor med anledning av ett fynd från Ösmo // *Fornvännen*. 2007. Nr 102.
- Hilberg*, 2009 – *Hilberg V.* Masurische Fibeln. Studien zu den Fernbeziehungen der völkerwanderungszeitlichen Brandgräberfelder von Daumen und Kellaren. Daumen und Kellaren – Tumiany i Kielary. Neumünster, 2009. Bd II.
- Holmqvist*, 1965 – *Holmqvist W.* L'art des Germains depuis le Ve siècle // *Les Celtes et les Germains à l'époque paienne / H. J. Eggers, E. Will, R. Joffroy, V. Holmqvist*. Paris, 1965.
- Holmqvist*, 1972 – *Holmqvist W.* Relief brooches. Comparative analysis of the A-B-C elements at the Helgö workshop // *Excavations at Helgö IV. Workshop. Part I / W. Holmqvist (ed.)*. Stockholm, 1972.
- Ivanišević et al.*, 2006 – *Ivanišević V., Kazanski M., Mastykova A.* Les nécropoles de Viminacium à l'époque des Grandes Migrations. Paris, 2006.
- Kazanski*, 2003 – *Kazanski M.* Qal'at Sem'an. IV: Rapport final, 3: Les objets métalliques. Beyrouth, 2003.
- Kazanski*, 2010 – *Kazanski M.* Les Gépides en Gaule // *Între stepă și Imperiu. Studii în onoarea lui Radu Harhoiu / A. Magureanu (ed.)*. București, 2010.
- Kazanski, Mastykova*, 2005 – *Kazanski M., Mastykova A.* Les contacts entre la Gaule du Nord et la côte sud-est de la mer Baltique durant l'époque des Grandes Migrations et au début de l'époque mérovingienne // *Voies d'eau, commerce et artisanat en Gaule mérovingienne / J. Plumier, M. Regnard (dir.)*. Namur, 2005.
- Kivikoski*, 1973 – *Kivikoski E.* Die Eisenzeit Finnlands. Helsinki, 1973.
- Kühn*, 1974 – *Kühn H.* Die germanischen Bügelfibeln der Völkerwanderungszeit in Süddeutschland. Graz, 1974.
- Kühn*, 1981 – *Kühn H.* Die germanischen Bügelfibeln der Völkerwanderungszeit in Mitteldeutschland. Graz, 1981.
- Kyhlberg*, 1986 – *Kyhlberg O.* Late Roman and Byzantine Solidi, An archaeological analysis of coins and hoards // *Excavations at Helgö. X. Coins, Iron and Gold / C. Lamm, A. Lundström (ed.)*. Stockholm, 1986.
- Mačzyńska*, 1999 – *Mačzyńska M.* La fin de la culture de Przeworsk // *L'Occident romain et l'Europe centrale au début de l'époque des Grandes Migrations / J. Tejral, C. Pilet, M. Kazanski (dir.)*. Brno, 1999.
- Madyda-Legutko*, 2006 – *Madyda-Legutko R.* Zu den Beziehungen der litauischen Gebiete zu dem mitteleuropäischen Barbaricum in der frühen Völkerwanderungszeit // *Archaeologia Lituana*. 2006. T. 7.
- Magnus*, 2007 – *Magnus B.* Die Frau aus Grab 84 von Szentes-Nagyhegy und die Gleicharmigen Relieffibeln der Völkerwanderungszeit // *Communicationes Archaeologicae Hungariae*. 2007.
- Nagy*, 2007 – *Nagy M.* Tierdarstellungen und der germanische Tierstil I im Gebiet der Mittleren Donau. Budapest, 2007.
- Näsman*, 1977 – *Näsman U.* Öland, Eketorp and the Transition between Montelii Periods VI and VII // *Tor*. 1977. T. 17.
- Näsman*, 1998 – *Näsman U.* The Justinianic Era of south Scandinavia: an Archaeological View // *The Sixth Century. Production, Distribution and Demand / R. Hodges, W. Bowden (ed.)*. Leiden; Boston; Köln, 1998.
- Nerman*, 1935 – *Nerman B.* Der Völkerwanderungszeit Gotlands. Stockholm, 1935.
- Neumayer, Nüsse*, 2016 – *Neumayer H., Nüsse Y.-J.* Das Land des Bernsteins im Frühen Mittelalter: Merowingerzeitliche Funde aus Ostpreussen und der Handel mit Bernstein zwischen Donau und Atlantik // *Des fleuves et des hommes à l'époque mérovingienne: territoire fluvial et société au Premier Moyen Âge (Ve–XIIe siècle) / E. Peytremann (dir.)*. Dijon, 2016.

- Parczewski*, 1993 – *Parczewski M.* Die Anfänge der frühslawischen Kultur in Polen. Wien, 1993.
- Popović*, 2008 – *Popović I.* Solidi with Filigreed Tubular Suspension Loops from Udovice in Serbia // *Fornvännen*. 2008. Nr 103.
- Quast*, 1993 – *Quast D.* Die merowingerzeitlichen Grabfunde aus Gültlingen (Stadt Wildberg, Kreis Calw). Stuttgart, 1993.
- Quast*, 2003 – *Quast D.* Childerichs Schwertgut. Ein neuer Rekonstruktionvorschlag // *Archäologisches Korrespondenzblatt*. 2003. Bd 33/4.
- Quast*, 2004 – *Quast D.* Ein scandinavisches Spathascheidenmundblech der Völkerwanderungszeit aus Pikkjärve (Pölvamaa, Estland) // *Jahrbuch des Römisch-Germanischen Zentralmuseums Mainz*. 2004. Jg. 51.
- Quast, Tamla*, 2010 – *Quast D., Tamla Ü.* Two Fifth Century AD Byzantine Silver Bowls from Estonia // *Estonian Journal of Archaeology*. 2010. Nr 14/2.
- Rudnicki*, 2010 – *Rudnicki M.* Grób 368 w Kosewie. Uwagi ponad 100 lat po odkryciu // *Terra Barbarica. Studia ofiarowane Magdalenie Mączyńskiej w 65. rocznicę urodzin* / R. Prochowicz, J. Schuster, A. Urbaniak (red.). Łódź; Warszawa, 2010 (Monumenta Archaeologica Barbarica, Series Gemina; T. II).
- Schulze-Dörrlamm*, 2002 – *Schulze-Dörrlamm M.* Byzantinische Gürtelschnallen und Gürtelbeschläge im Römisch-Germanischen Zentralmuseum. Teil I: Die Schnallen ohne Beschläg, mit Laschenbeschlag und mit festem Beschlag des 5. bis 7. Jahrhunderts. Mainz, 2002.
- Svennung*, 1967 – *Svennung J.* Jordanes und Scandia. Kritisch-exegetische Studien. Stockholm, 1967.
- Vierck*, 1967 – *Vierck H.* Bemerkungen zum Verlaufsweg finnisch-angelsächsischer Beziehungen im sechsten Jahrhundert // *Suomen Museo*. 1967. Nr 74.
- Vierck*, 1970 – *Vierck H.* Zum Fernverkehr über See im 6. Jahrhundert angesichts angelsächsischer Fibelsätze in Thüringen. Eine Problemskizze // *Hauck K.* Goldbrakteaten aus Sievern. München, 1970.
- Vierck*, 1981 – *Vierck H.* *Imitatio imperii* und *interpretatio Germanica* vor der Wikingerzeit // *Les pays du Nord et Byzance (Scandinavie et Byzance)* / *Zeitler R.* (dir.). Uppsala, 1981.
- Werner*, 1970 – *Werner J.* Zur Verbreitung frühmittelalterlicher Metallarbeiten (Werkstatt-Wanderhandwerk-Handel-Familienverbindung) // *Early Medieval Studies*. 1970. T. 1 (Antikvariskt Arkiv; Nr 38).
- Werner*, 1977 – *Werner J.* Der Grabfund von Taurapolis, Rayon Utna (Litauen) und die Verbindung der Balten zum Riech Theoderichs // *G. Kossack, J. Reichstein* (Hrsg.). Archäologische Beiträge zur Chronologie der Völkerwanderungszeit. Bonn, 1977.

## **Zoomorphic and anthropomorphic buckles and contacts of Eastern Baltic region with the Byzantine Empire in the Great Migration period**

**M. M. Kazanskiy**

This paper considers some archaeological evidence on contacts between the eastern part of the Baltic Sea basin and the Eastern Roman Empire in the later phase of the Migration Period (mid-5<sup>th</sup> – mid-6<sup>th</sup> century). In addition, the question about the realization of these contacts is discussed. For studies of the Baltic-Mediterranean connections, northern artefacts are of importance although they are no imports proper but undoubtedly appeared under the influence of the Byzantine Empire. Here it seems necessary to pay a special attention to a small series of buckles with a zoomorphic shield. These objects, notwithstanding the small number of their findings, were very widespread including the circumBaltic region and the

territory of the Eastern Roman Empire. They include, e.g., bronze clasps with an oval or circular frame, sometimes pointed at the front, a fairly long tongue bent at the end and an oblong, nearly triangular, movable shield with a zoomorphic relief representation occupying the entire area of the shield. They constitute a number of buckles of type B6 according to M. Schulze-Dörramm (2002). These objects are dating most probably from the late 5<sup>th</sup> – mid-6<sup>th</sup> century. Buckles of this type and their derivatives are known in Iran, Byzantine Empire, eastern Prussia, on the island of Gotland, in Middle Sweden and in Finland. Small buckles with the frontal part passing into a relief zoomorphic or anthropomorphic representation are kindred

to them. They are found in Middle Sweden and on the island of Bolshoy Tyuters in the Gulf of Finland. These objects all have early Byzantine prototypes or at least parallels. Some of them may have been elements of sword belts. Directly or indirectly they reflect the contacts between the Baltic region and the Byzantine Empire and, perhaps, are connected with the presence of Scandinavians in the territory of the Empire. There are found archaeological indications of the Scandinavian presence, in particular, on the Middle Danube and in the Balkans. These Byzantine-Baltic contacts may have been realised via Central Europe, the famous 'Amber Route' from the region of the Middle Danube

towards the mouths of Vistula and Neman and further on to the Baltic region. Via this route, the northern Scandinavian objects came to Central Europe and further southwards up to the Balkans. From the southern Baltic shores, the spread of the objects in Byzantine tradition further to the north can have been realised both through the system of riverine routes crossing the Eastern Baltic region from north to south and via the sea communications along the eastern coast of the Baltic sea or, via the trans-Baltic sea ways. The distribution of buckles with zoomorphic and anthropomorphic decoration must be linked with the prestigious military fashion of the 5<sup>th</sup>–6<sup>th</sup> century.