



HAL
open science

Конское снаряжение эпохи Великого переселения народов из Сёсдалы и его понто-дунайские параллели

Michel M Kazanski, Anna Mastykova

► **To cite this version:**

Michel M Kazanski, Anna Mastykova. Конское снаряжение эпохи Великого переселения народов из Сёсдалы и его понто-дунайские параллели. *Vosporos Studies / Боспорские Исследования*, 2018, 36, pp.118-142. <hal-03939790>

HAL Id: hal-03939790

<https://hal.science/hal-03939790v1>

Submitted on 15 Jan 2023

HAL is a multi-disciplinary open access archive for the deposit and dissemination of scientific research documents, whether they are published or not. The documents may come from teaching and research institutions in France or abroad, or from public or private research centers.

L'archive ouverte pluridisciplinaire **HAL**, est destinée au dépôt et à la diffusion de documents scientifiques de niveau recherche, publiés ou non, émanant des établissements d'enseignement et de recherche français ou étrangers, des laboratoires publics ou privés.

Public Domain

*БОСПОРСКИЕ
ИССЛЕДОВАНИЯ*

ВЫП. XXXVI

**BOSPOROS
STUDIES**

Vol. XXXVI

Керчь
Kerch

Симферополь
Simferopol

2018

УДК 94(477.75)082
ББК 63.4-63.3 (0)32
Б85

*Научная подготовка журнала осуществляется
Научно-исследовательским центром истории и археологии Крыма
Крымского федерального университета им. В.И. Вернадского
и Центром археологических исследований
Благотворительного фонда «Деметра»*

*Рекомендовано к изданию Научно-техническим советом Крымского федерального университета
им. В.И. Вернадского (Протокол № 1 от 05.03.2018 г.)*

Редакция:

Зинько В.Н., д.и.н., ответственный редактор

Зинько А.В., к.и.н., ответственный секретарь

Редакционная коллегия:

Айбабин А.И., главный редактор, д.и.н., Крымский федеральный университет им. В.И. Вернадского
(Симферополь)

Виноградов Ю.А., д.и.н., проф., Институт истории материальной культуры РАН (Санкт-Петербург)

Зинько В.Н., заместитель главного редактора, д.и.н., Крымский федеральный университет
им. В.И. Вернадского (Симферополь)

Крыжицкий С.Д., чл.-корр. Национальной академии наук Украины, д.и.н., Институт археологии
НАН Украины (Киев)

Масленников А.А., д.и.н., проф., Институт археологии РАН (Москва)

Молев Е.А., д.и.н., проф., Нижегородский государственный университет им. Н.И. Лобачевского
(Нижний Новгород)

Сидоренко В.А., к.и.н., Крымский федеральный университет им. В.И. Вернадского (Симферополь)

Храпунов И.Н., д.и.н., Крымский федеральный университет им. В.И. Вернадского (Симферополь)

Цукерман К., д.и.н., проф., Центр истории и цивилизации Византии Коллеж де Франс (Париж)

*Состав редколлегии утвержден Ученым советом Крымского федерального университета
им. В.И. Вернадского (Протокол № 5 от 25.05.2016 г.)*

Боспорские исследования. Вып. XXXVI / Отв. ред. В.Н. Зинько. –
Б 85 Керчь: Керченская городская типография, 2018. – 272 с.
ISBN 978-5-9906791-8-4

В XXXVI выпуске «Боспорских исследований» представлены статьи и публикации российских и зарубежных исследователей по проблемным вопросам и результатам исследований античных и раннесредневековых памятников Боспора и Северного Причерноморья.

Для археологов, историков, музейных сотрудников, студентов и преподавателей, а также всех, кто интересуется древней историей и археологией Северного Причерноморья.

УДК 94(477.75)082

ББК 63.4-63.3 (0)32

*Издание профинансировано Благотворительным фондом «Деметра»
При поддержке Благотворительного фонда «Артемиды»*

ISSN 2413-1938

ISBN 978-5-9906791-8-4

© Крымский федеральный университет им. В.И. Вернадского, 2018

© Центр археологических исследований БФ «Деметра», 2018

© Авторы, текст, 2018

М.М. КАЗАНСКИЙ, А.В. МАСТЫКОВА
M.M. KAZANSKY, A.V. MASTYKOVA

**КОНСКОЕ СНАРЯЖЕНИЕ ЭПОХИ ВЕЛИКОГО ПЕРЕСЕЛЕНИЯ
НАРОДОВ ИЗ СЁСДАЛЫ И ЕГО ПОНТО-ДУНАЙСКИЕ
ПАРАЛЛЕЛИ
EQUESTRIAN EQUIPMENT OF THE GREAT MIGRATION OF
NATIONS PERIOD FROM SÖSDALA AND ITS PONTO-DANUBE
PARALLELS**

Известный «клад» первой половины V в. из Сёсдалы (Sösdala) в Южной Швеции (провинция Сконе в регионе Гёталанд) недавно был подробно опубликован известными скандинавскими археологами Шарлоттой Фабек и Ульфом Несманом [Fabech, Näsman, 2017; предыдущие основные публикации: Forssanger, 1936–1937; Geisslinger, 1967, S. 139, 140, Taf. 10–18]. В этом новом издании мы уже имели возможность изложить наши взгляды на происхождение и понто-дунайские параллели конского убора, представленного в данном кладе [Kazanski, Mastykova, 2017, P. 297–311]. В этой статье мы попытаемся развить и уточнить ранее высказанную нами точку зрения.

Конский убор из Сёсдалы имеет параллели как в Скандинавии, так и в континентальной Европе. В Скандинавии, наиболее показательными являются, помимо Сёсдалы, находки в Фуллтофте (Fulltofta) в регионе Гёталанд, Финнесторпе (Finnestorp) и в Веннебо (Vennebo) в регионе Вестергётланд (рис. 1) [Geisslinger, 1967, Katalog 2, 5; Germanen, 1987, XI, 7; Binter-Wróblewska, 2001, p. 91, 92, fig. 18; Fabech, Näsman, 2017, p. 429–447; Nordqvist, 2017]. Скандинавские находки представляют собой «жертвенные» клады [Fabech, Näsman, 2013; Fabech, 2017]. Подобные вещи пока не найдены в захоронениях, хотя, возможно, и связаны с какими-то ритуальными действиями погребального характера; два клада из Сёсдалы обнаружены в 200–300 м от окраины огромного некрополя Веттерюд (Vätteryd), содержавшего разновременные погребения, в том числе и эпохи Великого переселения народов [Fabech, 2017, 48, 49, fig. 2, 3, 5].

В Восточной и Центральной Европе хорошо известна группа «княжеских» находок (погребений и кладов), содержащая близкие сёсдальским серебряные гарнитуры конского снаряжения, украшенные гравированным и штампованным декором. Это такие находки, как Якушовице (Jakuszowice) в Силезии (рис. 2), Унтерзибенбунн (Untersiebenbrunn) в Нижней Австрии (рис. 3 и 4), Качин на Вольни (рис. 5, 1–8), Бар в Подолии (рис. 5, 9–14), Кошовени де Жос (Coşoveni de Jos) в Валахии (рис. 6) [Tejral 1973, S. 13, 14; Кухаренко, 1982; Germanen 1987, III, 49, VII, 36; Godlowski, 1995; Harhoiu, 1998, S. 52, 172, 173, Taf. 37, 38; Or des princes barbares, 2000, n° 6, 9; Tejral, 2011, S. 167–174; Levada, 2011]. Эти гарнитуры имеют ряд общих элементов, например крестообразные накладки (рис. 1, 1–3; 2, 1, 3), пельтовидные подвески (рис. 1, 4–7, 12; 2, 2), подвески трапецевидной/секировидной формы и в виде «рыбьего

хвоста» (рис. 3,1,4; 5,1–3,5,6; 6,5–8), а также декоративные мотивы в виде конских голов (рис. 1,8–10; 5, 1) и в виде птичьих голов (рис. 1,4,5,12; 2,2; 3,1,4; 5,4–6), биметаллические удила (рис. 1,13; 4,9,10; 5,7,8,10), иногда со стержневыми псалиями с загнутыми концами (рис. 4,1,6), пряжки с вытянутым треугольным щитком и диском на оконечности (рис. 1,11)¹. В то же время каждый из этих наборов имеет свои индивидуальные черты и, скорее всего, был сделан на заказ.

Предметы конского снаряжения с гравированным и штампованным декором принадлежат большой группе предметов, обычно объединяемых в так называемый стиль Сёсдала, хотя точное значение этого термина всё еще остается дискуссионным [из последних работ см.: Binter-Wróblewska, 2001, p. 89, 90; Binter-Wróblewska, 2017; Näsman, 2017]. Если на континенте элементы конского снаряжения с таким декором охватывают зону от Днепровского Правобережья до Южной Скандинавии и Среднего Дуная, то в целом вещи стиля Сёсдала – пряжки, фибулы, подвески и пр. – распространяются более широко, от Северной Галлии до Танаиса и Боспора Киммерийского [из последних работ см.: Tejral 2011, S. 174–182; Levada, 2011]. Датировка конских гарнитур стиля Сёсдала соответствует периоду D2 хронологии европейского Барбарикума², т.е. 380/400–440/450 гг. [Tejral, 2011, S. 319–321]. Она также соответствует фазе 2 стиля Сёсдала, определяемой в рамках 375/400–430 гг. [Fabech, 1991; Binter-Wróblewska, 2001, p. 119, 120, pl. 59; Tejral, 2011, S. 174].

«Княжеские» находки с конскими гарнитурами стиля Сёсдала несомненно маркируют высокий социальный статус их владельцев, однако они происходят из разной культурной среды. Так, не исключено, что погребение в Якушовице с ярко выраженными «степными» элементами принадлежит гуннскому военачальнику, в то время как находки в Унтерзибенбрунне, Качине, Баре содержат бесспорные элементы восточногерманского женского костюма. Кроме того, захоронение в Унтерзибенбрунне содержит предметы убора, связанные по происхождению со «смешанной» цивилизацией Северного Понта, включавшей как греко-римские, так и сармато-аланские черты [Shchukin *et alii*, 2006, p. 200–204; подробно о находке: Nothnagel, 2013]. Интернациональный характер аристократической материальной культуры Барбарикума гуннского времени не позволяет более точно идентифицировать интересующие нас находки. Поэтому мы разделяем мнение Ш. Фабек и У. Несмана, согласно которому находка конской гарнитуры в Сёсдала и ее аналогии отражают «интеррегиональную» вождескую культуру [Fabech,

¹ Скандинавские находки конских уборов содержат остатки жестких седел с металлической арматурой, которые мы в этой работе не рассматриваем ввиду отсутствия им параллелей в Восточной и Центральной Европе.

² Нами используется хронология Ярослава Тейрала. У русских археологов распространено заблуждение, что эта хронология актуальна лишь для Центральной Европы. Однако внимательное знакомство с работами этого исследователя показывает, что она создавалась с привлечением материалов Крыма, Северного Кавказа, Абхазии и с территории черняховской культуры на Украине и в Молдавии и имеет к этим регионам прямое отношение.

Näsman, 2013]. Другие предметы того же стиля, в частности фибулы и пряжки, также распространяются в очень широкой зоне, перекрывающей границы между разными культурными зонами, и поэтому тоже не имеют этнокультурной привязки. Итак, мы имеем дело с феноменом престижной моды, распространенной у самых различных варваров (германцы, гунны, аланы, балты), а также в Империи, особенно в варваризованном пограничье, и, наконец, в греко-варварской среде Северного Причерноморья.

Ярослав Тейрал объединил континентальные находки с декором типа Сёсдала в группу «Качин-Кошовени де Жос», принадлежавшие разноплеменной варварской знати [Tejral, 1973, S. 13, 14, 61]. Эта группа, в свою очередь, входит в состав находок «княжеского» горизонта Унтерзибенбрунн. Что касается более точной атрибуции, то можно предположить, что погребения и клады, обнаруженные в римском пограничье, такие как Унтерзибенбрунн (рис. 3; 4) или Кошовени де Жос (рис. 6), связаны с варварами на римской службе. Другие, более отдаленные, такие как Качин или Бар (рис. 5), отражают «княжескую» культуру восточногерманских сателлитов гуннского объединения [Shchukin *et alii*, 2006, p. 145–152; Tejral, 2011, S. 319–321]. Наконец, погребение в Якушовице (рис. 2) может принадлежать, как уже говорилось, гуннскому вождю.

Особая роль конского убора в составе этих находок очевидна. В эпоху Великого переселения народов конское снаряжение и туши коней часто присутствуют в погребениях варварских элит самых разных народов, в первую очередь степных гуннов и аланов [см. многочисленные примеры: Засецкая, 1994; Atabiev, 2000; Tejral, 2011; Габуев, 2014], но не только их. Помимо уже упоминавшейся находки в Унтерзибенбрунне, для гуннского времени можно назвать погребения оседлых варваров с элементами конского снаряжения в Лендьелтоти (Lengyeltóti) в Венгрии [Bakay, 1978], в Мундольсхайме (Mundolsheim) в Эльзасе [Kazanski, Ahmedov, 2007]³, погребение с конем в Лугах (Lugi / Königsbruch) в Силезии [La Baume, 1934, S. 136, 137, Abb. 66], погребения с конями в Абхазии [Казанский, Мастыкова, 2009].

Можно предположить, что появление конского снаряжения в «княжеском» ритуальном контексте, а равно и помещение коня в могилу, связаны с восточноевропейским влиянием. Действительно, богатые конские гарнитуры хорошо представлены

³ Здесь было найдено жесткое седло с металлическими накладками. Погребения с жесткими седлами известны уже в позднеримское время, например в Кишпеке на Северном Кавказе [Бетров, 1987, с. 15] или в Сарри (Sargry) в Северной Франции [Chew, 1993]. Начиная с гуннского времени находки седел в погребальном контексте становятся более многочисленными, в частности у степных кочевников [Засецкая, 1994, с. 45–50]. Вне степной зоны находки седел известны: в погребении 10 могильника Лермонтовская Скала-2 на Северном Кавказе [Рунич, 1976], в уже упоминавшейся могиле в Мундольсхайме, в «княжеской могиле» в Концешти в румынской Молдове [Казанский, 2014, с. 306], в Керчи, в погр. 165.1904 г., ингумация 5 и, кажется, в погр. 6.1905 г. [Шкорпил, 1907, с. 49; Шкорпил, 1909, с. 3, 4; Засецкая 1993. Приложение, № 17], а также в погребении 3, датированном 450–460 гг., «царского» некрополя Баллана (Ballana) в Нубии [Török, 1988, p. 134–144, pl. 94. 286].

в погребениях позднееримского времени как в степной аланской среде [см., напр.: Казанский, 1994, рис. 2, 6], так и на Боспоре Киммерийском [Тайна золотой маски 2009; Шаров, 2012], но зато сравнительно редко встречаются в центральноевропейском Барбарикуме [см., напр.: Antoniewicz *et alii*, 1958]. Вполне вероятно, что в эпоху Великого переселения народов вместе с волной гуннских, аланских и восточногерманских передвижений «восточные» погребальные обычаи широко распространяются в Центральной и Западной Европе. Кстати, не исключено, что вместе с этой волной в Европу попадает и практика захоронения вождей в больших курганах. По крайней мере, в знаменитом кургане Журань (Žuráň) в Южной Моравии наиболее ранние захоронения, если судить по находкам бус и стеклянных сосудов, относятся именно к гуннскому времени [подробнее см.: Мастыкова, 2013; Mastykova, 2017]. С середины V в. обычай сооружения «королевских» курганов появляется и в Скандинавии, о чем свидетельствуют большие курганы в Хегоме (Högom) в Северной Швеции, в Норрланде [Ramqvist, 1992]. Точно так же в погребениях варварской знати гуннского времени в Европе, от Кавказа до Пиренейского полуострова, широко распространяется сармато-аланский обычай захоронения с мечом, как с единственным предметом вооружения, иногда сопровождаемым вспомогательным клинковым оружием [Казанский, 2010]. В позднееримское время этот обычай в Европе представлен спорадически [см. примеры: Tejral, 2016].

Разумеется, сложно сказать, каковы были конкретные механизмы распространения этих обычаев в Скандинавии. Как мы знаем на примере герулов, между континентальными германцами и скандинавами существовали династические связи [Прокопий из Кесарии, Война с готами, II.15], что, несомненно, облегчало распространение модных и престижных обычаев. Часто предполагается и присутствие знатных скандинавов в римской армии в V в., однако никаких прямых свидетельств тому нет – скандинавы в составе римского войска в это время не упоминаются ни одним из древних авторов.

Рассмотрим вопрос происхождения стиля конских гарнитур группы «Качин-Кошовени де Жос». Согласно Максиму Левад, вещи стиля Сёсдала распространяются на континенте под скандинавским влиянием [Levada, 2011]. Эта точка зрения нам кажется ошибочной. Разумеется, параллели, указанные М. Левадой вполне очевидны, однако, в каком направлении распространялись эти влияния – с севера на юг или, наоборот, с юга на север, уверенно никто сказать не может. При этом следует обратить внимание на несомненную концентрацию серебряных предметов с гравированным и штампованным декором на территории позднееримской Паннонии (рис. 7), в том числе в позднееримских центрах (*Intercisa, Brigetio, Emona, Singidunum*) [Bóna, 2002, p. 84, 85, fig. 34; cf. Kontny, Maćczyńska, 2015, S. 250–252, Abb. 10]. Учитывая этот факт, нам кажется более резонным связывать вещи с гравированным и штампованным декором прежде всего с деятельностью пограничных позднееримских (паннонских?) ателье. Не исключены и западноевропейские истоки скандинавских уборов со штампованным и гравированным декором. По крайней мере такую воз-

можность предполагают некоторые исследователи, называя в качестве возможных центров изготовления таких вещей рейнские мастерские [см. подробнее историографический обзор: Näsman, 2017]. Напомним, что тесные культурно-экономические, а, возможно, и военно-политические связи Южной Скандинавии с римским Западом прослеживаются уже в римское время [Grane, 2007a; 2007b].

Что касается конских гарнитур, то скандинавские и континентальные находки не образуют единой стилистической группы, но имеют общие римские прототипы и представляют собой две параллельные линии развития престижной моды, общей для всех варварских элит Европы [Кухаренко, 1982, с. 240; Tejral, 2011, S. 329]. При этом считается, что конский убор с гравированным и штампованным декором производился в римских мастерских, работавших на заказы от варварской аристократии [Tejral, 1973, S. 13,14,16–18; Кухаренко, 1982, с. 240; Tejral, 2011, S. 170–174]. Действительно, похожий декор хорошо известен в Западной Римской империи на «воинских» поясах [например: Böhme 1974, Taf. 63.3,4, 74.1,2,7, 90.7–10, 94.13 и т.д.; Sommer, 1984, Taf. 2.2–5, 3.1,4,5, 5.2, 6.1–6 и т.д.]. Что же касается прямых прототипов конских гарнитур типа Сёсдала и Качин-Кошовени, то можно назвать находки в Южной Германии в Бюргле (Bürgle), около Гундреммингена (Gundremmingen) (рис. 8,1–5). Здесь элементы конской сбруи были найдены в римской крепости в слоях разрушений, по монетным находкам 378–383 г. датированных около 400 г. [Bersu, 1964, S. 57, 98, Taf. 8.1–5; Tejral, 1988, Abb. 6.7–10,12]. Хорст-Вольфганг Бёме связывает гундреммингенскую упряжь с восточными германцами [Böhme, 1988, S. 28]. Однако эта находка из римской крепости по времени раньше, чем сравнимые восточногерманские находки группы Качин-Кошовени. С другой стороны, элементы декора, представленные на вещах из Бюргле-Гундреммингена, такие как штамп в форме С, отмечены в Империи уже в IV в., в частности на римских поясах [Sommer, 1984, Taf. 3.4,5, 4.3, 5.2 etc.]. Реже они встречаются на вещах из Северного Причерноморья, например, в известной могиле Месаксуди 1918 г. [Казанский, 2016, рис. 2, 4] и на некоторых вещах черняховской культуры [Шукин, 1979, с. 19].

Некоторые предметы конского убора с гравированным и штампованным декором из интересующих нас находок имеют прямые римские параллели и прототипы. Это, в частности, крестообразные накладки (рис. 8,5) или мотив из пары конских голов, хорошо известный как на металлических элементах римских поясов (рис. 9,2–4), так и на позднеримских костяных гребнях (рис. 9,1) [Tejral, 1973, S. 17, 18; Tejral, 2011, S. 182–185].

Трапезиевидные/секировидные или в виде «рыбьего хвоста» подвески, известные в Качине, Кошовени и Унтерзибенбрунне (рис. 3,1,4; 5,1–3,5,6; 6,5–8), а также как случайные находки, например в Подолии на Правобережной Украине (Fabech, Näsman, 2017, p. 330, fig. 1), напоминают находки в Бюргле, а также в Дамкер (Dahmker) на Нижней Эльбе (рис. 8,4,7) [Geislinger, 1959–1961, Abb. 1.1,8]. Секировидные подвески, но с совершенно иным декором, были найдены в дунайской крепости Эскус (Oescus) (рис. 10,1) (Welkow, 1936, Abb. 1) и

в Керчи, в частности, в аристократических погребениях 24 июня 1904 г. [Засецкая, 1993, табл. 18,56а, 36,165]. Их прямые прототипы известны в алано-сарматском и боспорском конском снаряжении (рис. 10,2, 3)⁴ [Малашев, 2000, рис. 10,5, 11,5,6, 12,Б.7,Г.4,Д.1, Е.5 и т.д.; Шаров, 2012, рис. 17,9,11, 3, 19,6]. Уточним, что подвески из Бюргле, Дамкера и Эскуса, если судить по их декору, являются продукцией скорее римских мастерских.

Пельтовидные штампованные и гравированные подвески, равно как и более простые подвески без декора, хорошо известны в Южной Скандинавии (рис. 11) [Binter-Wróblewska, 2001, p. 92–95, fig. 19] и представлены на континенте, например в Якушовице (рис. 2,2). На южном побережье Балтийского моря похожие подвески в эпоху переселения народов присутствуют и в женском костюме [Gebers, Hinz, 1977, Abb. 5,1,2, 11,4]. Что касается подвесок конского убора, то они, несомненно, имеют римские прототипы [Hagberg, 1957]. Среди них можно назвать подвеску, происходящую из Вилла де Иоаннис (Villa de Joannis) в Италии, найденную в слое с монетами последней четверти IV в. (рис. 8,6) [Rusconi, 1979, tav. 8,9].

Стержневые псалии с загнутыми концами, известные в Унтерзибенбрунне, широко распространены в Европе, в частности в понтийском регионе [Ахмедов, 2001; Ахмедов, 2005], но встречаются и в Сардах (Sardis) в Малой Азии [Waldbaum, 1983, pl. 7,89], а также в аристократическом некрополе Кустул (Qustul) в Нубии [Emery, Kirwan, 1938, pl. 60a]. Их прототипы известны в Римской империи, например в Майнце и Кельне [Казанский, 2010, с. 310].

Удлиненно-прямоугольные держатели узды, типичные для конского снаряжения, с гравированным и штампованным декором (рис. 2,10; 4,9,10; 5,7–10) имеют прототипы в понтокавказском регионе, но стоит отметить, что похожие формы известны и в позднеримском конском снаряжении [Kazanski, 2011, p. 91].

Пряжки с треугольным щитком и диском, известные в Качине и Сёсдала, а также в других комплексах гуннского времени, например в Арпаш (Árpás) в Паннонии [Tejral, 2011, Abb. 165.3], имеют позднеримские прототипы IV в., представленные в Галлии, Италии, Паннонии, Мезии (рис. 8,8–10) [Vinski, 1974, s. 41, tab. 37,3–5,7; Sommer, 1984, S. 21, 123, Taf. 1,9, 27,2; Tejral, 2011, Abb. 188,7]. Эти позднеримские пряжки и их имитации распространяются далеко на восток, вплоть до Урала [Генинг, 1979, с. 98, 99; Кухаренко, 1982, с. 241, 243].

Наконец, биметаллические удила (рис. 1,13; 4,9,10; 5,7,8,10) хорошо известны в гуннское время у оседлых и кочевых варваров [Засецкая, 1994, с. 40, 41; Kazanski, 1991, с. 138, 139; Tejral, 2011, S. 169]. Иногда их находят и на территории Империи, в частности, в Северной Италии [Kazanski, 1991, fig. 9,12]. Такие удила существуют в Восточной Европе уже в позднеримское время, как об этом свидетельствует находка 1841 г. в Аджимушкае [Шаров, 2012, рис. 7].

⁴ Благодарим Олега Васильевича Шарова за любезно предоставленные фотографии керченских находок.

Итак, мы можем констатировать, что конские гарнитуры с гравированным и штампованным декором, представляющие параллельные линии развития в Скандинавии и в континентальной Европе, имеют римские прототипы. Их важное место в «княжеском» ритуале очевидно и, скорее всего, объясняется восточными влияниями, связанными со степной и восточногерманской средой.

СПИСОК ИСПОЛЬЗОВАННОЙ ЛИТЕРАТУРЫ

- Ахмедов И.Р.* Коллекция предметов конского убора из Керчи // Поздние скифы Крыма / под ред. И.И. Гушиной, Д.В. Журавлева. Москва: Государственный Исторический музей, 2001. С. 239–253.
- Ахмедов И.Р.* Конский убор из некрополей Цебельдинской долины // II Городцовские чтения / под ред. И.В. Белоцерковской. Москва: Государственный Исторический музей, 2005. С. 240–253.
- Бетровов Р.Ж.* Курганы гуннского времени у селения Кишпек // Археологические исследования на новостройках Кабардино-Балкарии. Т. 3 / под ред. В.А. Кузнецова. Нальчик: Эльбрус, 1987. С. 11–39.
- Габуев Т.А.* Аланские княжеские курганы V в. н.э. у села Брут в Северной Осетии. Владикавказ: Институт истории и археологии Республики Северная Осетия-Алания; Государственный музей искусства народов Востока, 2014, 184 с.
- Генинг В.Ф.* Хронология поясной гарнитуры I тысячелетия н.э. (по материалам могильников Прикамья) // Краткие сообщения Института археологии. 1979. Вып. 158. С. 96–105.
- Засецкая И.П.* Материалы Боспорского некрополя второй половины IV – первой половины V вв. // Материалы по археологии, истории и этнографии Таврии. 1993. Вып. III. С. 23–105.
- Засецкая И.П.* Культура кочевников южнорусских степей в гуннскую эпоху (конец IV – V вв. Санкт-Петербург: Эллипс, 1994. 224 с.
- Казанский М.М.* Могилы сармато-аланских вождей IV в. в Понтийских степях // Материалы по археологии, истории и этнографии Таврии. 1994. Вып. IV. С. 238–256.
- Казанский М.М.* «Вождеские» погребения гуннского времени с мечами // Краеугольный камень. Археология, история, искусство, культура России и сопредельных стран. Том I / под ред. Е.Н. Носова, С.В. Белецкого. Москва: Ломоносовъ, 2010. С. 307–320.
- Казанский М.М.* Погребение эпохи переселения народов в Концештах: инвентарь, датировка, погребальный обряд, социальный статус и этнокультурная атрибуция // *Stratum plus*. 2014. № 4, 2014. С. 229–336.
- Казанский М.М.* Находка 1918 г. в Керчи (коллекция Месаксуди) // XVII Боспорские чтения под ред. В.Н. Зинько, Е.А. Зинько. Керчь: НИЦ ИАК КФУ им. В.И. Вернадского; ЦАИ БФ «Деметра», 2016. С. 206–215.
- Казанский М.М., Мастыкова А.В.* Погребения коней в Абхазии в позднеримское время и в эпоху Великого переселения народов // Пятая Кубанская археологическая конференция. Материалы конференции / Отв. ред. И.И. Марченко. Краснодар: Кубанский государственный университет. 2009. С. 150–155.
- Кухаренко Ю.В.* О Качинской находке V в. // А.К. Амброз, Ф. Эрдели (отв. ред.). Древности эпохи Великого переселения народов V – VIII веков / под ред. А.К. Амброза, И. Эрдели. Москва: Наука, 1982. С. 234–244.
- Малашев В.Ю.* Периодизация ременных гарнитур позднесарматского времени // Сарматы и их соседи на Дону (Материалы и исследования по археологии Дона 1) / под ред. Ю.К. Гугуева. Ростов-на-Дону: Терра, 2000. С. 194–232.
- Мастыкова А.В.* Бусы эпохи Великого переселения народов из «королевского» кургана Журань в Южной Моравии // Краткие сообщения Института археологии. 2013. Вып. 228. С. 46–57.
- Прокопий из Кесарии. Война с готами (пер. С.П. Кондратьева), Москва: Издательство АН СССР, 1950, 516 с.
- Рунич А.П.* Захоронение вождя эпохи раннего средневековья из Кисловодской котловины // Советская археология. 1976. № 3. С. 256–266.

- Тайна золотой маски. Под ред. А. М. Бутягина. Санкт-Петербург; Издательство Государственного Эрмитажа, 2009. 204 с.
- Шаров О.В.* Пирамидальный склеп № 1 по дороге к Царскому кургану, или склеп № 1, открытый в 1841 году в кургане у дороги на Аджимушкайские каменоломни в Керчи // *Stratum plus*. 2012. № 4. С. 201–237.
- Шкорпил В.В.* Отчет о раскопках в Керчи в 1904 г. // *Известия Императорской археологической комиссии*. 1907. Вып. 25. С. 1–66.
- Шкорпил В.В.* Отчет о раскопках в Керчи в 1905 г. // *Известия Императорской археологической комиссии*. 1909. Вып. 30. С. 1–50.
- Щужин М.Б.* К вопросу о верхней хронологической границе черняховской культуры // *Краткие сообщения Института археологии*. 1979. Вып. 158. С. 17–22.
- Antoniewicz J., Kaczyński W., Okulicz J.* Wyniki badań przeprowadzonych w 1956 roku na cmentarzysku kurhanowymw wiejsc. Szwajcaria, pow. Suwalki // *Wiadomości Archeologiczne*. 1958. T. 25. S. 22–57.
- Atabiev B.* Tombe 118. Zaragij, Naltchik (Caucase du Nord, République de Kabardino-Balkarie), Russie // *L'Or des princes barbares. Du Caucase à la Gaule Ve s. ap. J.-C.* Paris: Réunion des musées nationaux, 2000. P. 162–165.
- Bakay K.* Bestattung eines vornehemen Kriegers vom 5. Jahrhunderts in Lengyeltóti // *Acta Archaeologica Academiae Scientiarum Hungaricae*. 1978. T. 30. S. 149–172.
- Bersu G.* Die spätrömische Befestigung Bürgle bei Gundremmingen. München: C.H. Beck'sche Verlagbuchhandlung, 1964. 103 S. Taf.
- Bitner-Wróblewska A.* From Samland to Rogaland. Est-West connections in the Baltic basin during the Early Migration Period. Warszawa: Pánstwowe Muzeum Archeologiczne, 2001. 258 p.
- Binter-Wróblewska A.* Sösdala style – Sösdala horizon // *Fabech C., Näsman U. (eds). The Sösdala horsemen – and the equestrian elite of 5th century Europe.* Aarhus: Jutland Archaeological Society, 2017. P. 257–272.
- Böhme H.W.* Germanische Grabfunde des 4. bis 5. Jahrhunderts zwischen unterer Elbe und Loire. München: C.H. Beck'sche Verlagbuchhandlung, T. 1, 2. 1974. 384 S. Taf.
- Böhme H.W.* Zur Bedeutung des spätrömischen Militärdienstes für die Stammesbildung der Bajuwaren // *Dannheimer H., Dopsch H. (Hrsg.), Die Bajuwaren. Von Severin bis Tassilo 488–788.* München: Prähistorische Staatsamlunf München; Amt der Salzburgenr Landesregierung, 1988. S. 23–37.
- Bóna I.* Les Huns. Le grand empire barbare d'Europe IVe–Ve siècles. Paris: Errance, 2002. 240 p.
- Chew H.* Une sépulture militaire de l'époque romaine tardive à Sarry (Marne) // *Vallet F., Kazanski M. (dir.), L'armée romaine et les Barbares du IIIe au VIIe siècle.* Saint-Germain-en-Laye: Association française d'archéologie mérovingienne, 1993. P. 313–321.
- Die Alamannen. Stuttgart: Teiss, 1997. 538 S.
- Emery W.B., Kirwan L.P.* The Royal Tombs of Ballana and Qustul. Cairo: Government Press, 1938. 407 p. 118 pl.
- Fabech C.* Booty Sacrifices in Southern Scandinavia: A Reassessment // *Garwood P. et alii (ed.), Sacred and Profane.* Oxford: Oxford University Committee for Archaeology, 1991. P. 88–99.
- Fabech C.* Sösdala and Fulltofta: gthe ritual depositions // *Fabech, C., Näsman, U. (eds). The Sösdala horsemen – and the equestrian elite of 5th century Europe.* Aarhus: Jutland Archaeological Society, 2017. P. 43–63.
- Fabech C., Näsman U.* A Lonely Rider? The Finding Place of the Sösdala Find and the Context of its Finds // *Khrapunov I., Stylegard F.-A. (eds), Inter Ambo Maria. Northern Barbarians from Scandinavia towards the Black Sea.* Kristiansand-Simferopol: Dolya, 2013. P. 84–106.
- Fabech, C., Näsman, U. (eds). The Sösdala horsemen – and the equestrian elite of 5th century Europe.* Aarhus: Jutland Archaeological Society, 2017. 451 p.
- Forssanger I.* Provinzialrömisches und germanisches. Meddelanden från Lunds universitets historiska museum // *Kungl Humanistiska Vetenskapssamfundets i Lund Årsberättelse 1936–1937.* S. 183–272.

Казанский М.М., Мاستыкова А.В. Конское снаряжение ... 

- Gebers W., Hinz H.* Ein Körpergrab der Völkerwanderungszeit aus Bosau, Ostholstein // *Offa*. 1977. T. 34. S. 5–39.
- Geislinger H.* Frühvölkerwanderungszeitliches Zaumzeugzubehör von Dahmker, Kreis Herzogtum Lauenburg // *Offa*. 1959–1961. T. 17–18. S. 175–180.
- Geislinger H.* Horte als Geschichtsquelle dargestellt an der völkerwanderungs- und merowingerzeitlichen Funden des südwestlichen Ostseeraumes. Neumünster: Karl Wachholtz Verlag, 1967. 310 S.
- Germanen, Hunnen und Awaren. Schätze der Völkerwanderungszeit. Nürnberg: Germanisches Nationalmuseum, 1987. 636 S.
- Godlowski K.* Das «Fürstengrab» des 5. Jhs. und der «Fürstensitz» in Jakuszowice in Südpolen // *Vallet F., Kazanski M. (dir.), La noblesse romaine et les chefs barbares du IIIe au VIIe siècle. Saint-Germain-en-Laye: Association française d'archéologie mérovingienne*, 1995. S. 155–180.
- Grane T.* Southern Scandinavian *Foederati* and *Auxilarii* ? // *Grane T. (ed.), Beyond the Roman Frontier. Roman Influences on the Northern Barbaricum. Roma: Edizioni Quasar*, 2007a. P. 83–104.
- Grane T.* The Roman Empire and Southern Scandinavia – a Northern Connection. University of Copenhagen, Ph.- D. dissertation. 2007b. 318 p.
- Hagberg U.E.* Fölkvandringstida hängprydnadler // *Tor*. 1957. T. 3. S. 108–120.
- Harhoiu R.* Die frühe Völkerwanderungszeit in Rumänien. Bucarest: Editura Enciclopedică, 1998. 270 S. 137 Taf.
- Kazanski M.* A propos des armes et des éléments de harnachement «orientaux» en Occident à l'époque des Grandes Migrations (IVe – V e s.) // *Journal of Roman Archaeology*. 1991. Vol. 4. P. 123–139.
- Kazanski M.* Kishpek, Ekazhevo and Varpelev: for the Problem of Pontic-Scandinavian Relations in the Late Roman Period // *I. Khrapunov, F.-A. Stylegar (ed.), Inter Ambo Maria. Contacts between Scandinavia and Crimea in the Roman Period. Simferopol: Dolya*, 2011. P. 91–101.
- Kazanski M., Akhmedov I.* La tombe de Mundosheim (Bas-Rhin) : un chef militaire nomade au service de Rome // *Tejral (Hrsg.), Barbaren im Wandel. Beiträge zur Kultur- und Identitätsumbildung in der Völkerwanderungszeit. Brno: Archäologisches Institut der Akademie der Wissenschaften der Tschechischen Republik Brno*, 2007. P. 173–197.
- Kazanski M., Mastykova A.* The Sösdala findings in the perspective of Central and South-Eastern Europe // *Fabeck, C. & Näsman, U. (eds). The Sösdala horsemen – and the equestrian elite of 5th century Europe. Aarhus: Jutland Archaeological Society*, 2017. P. 297–311.
- Kontny B., Mączyńska M.* Ein Kriegergrab aus der frühen Völkerwanderungszeit von Juskowo in Nordpolen // *Ruhmann C., Brieske V. (Hrsg.), Dying Gods – Religious beliefs in northern and eastern Europe in the time of Christianisation. Hannover-Stuttgart: Konrad Theiss*, 2015. S. 241–262.
- La Baume W.* Urgeschichte der Ostgermanen. Leipzig: Danziger Verlagsgesellschaft, 1934. 167 S.
- Levada M.* To Europe via the Crimea: on possible migration routes of the northern people in the Great Migration period // *Khrapunov I., Stylegar F.-A. (ed.), Inter Ambo Maria. Contacts between Scandinavia and the Crimea in the Roman Period. Kristiansand-Simferopol: Dolya*, 2011. P. 115–137.
- Levada M.* Sösdala: the Problem of Singling out an Artistic Style // *Khrapunov I., Stylegard F.-A. (eds), Inter Ambo Maria. Northern Barbarians from Scandinavia towards the Black Sea. Kristiansand-Simferopol: Dolya*, 2013. P. 213–235.
- Mastykova A.* The Dating of Beads from the 'Royal' Barrow of Žuráň // *Na hranicích Impéria extra fines Imperii. Jaroslavu Tejralovi k 80. narozeninám. Brno: Masarykova Univerzita Archeologický Ústav Akademie věd ČR, Brno v. v. i; Archeologický Ústav AV ČR, Brno, v. v. i*, 2017. P. 327–334.
- Näsman U.* Sösdala: find and style 1929–1933 // *Fabeck, C., Näsman, U. (eds). The Sösdala horsemen – and the equestrian elite of 5th century Europe. Aarhus: Jutland Archaeological Society*, 2017. P. 107–129.
- Nordqvist B.* Horse tack from the Finnestorp offering site // *Fabeck, C., Näsman, U. (eds). The Sösdala horsemen – and the equestrian elite of 5th century Europe. Aarhus: Jutland Archaeological Society*, 2017. P. 237–255.
- Nothnagel M.* Webliche Eliten der Völkerwanderungszeit. Zwei Prunkstatuen aus Untersiebenbrunn. St. Pölten: NÖ Institut für Landeskunde, 2013. 156 S.

- L'Or des princes barbares. Du Caucase à la Gaule Ve siècle aprèz J.-C. Paris: Réunion des musées nationaux, 2000. 224 p.
- Ramqvist P.H. Högom. The excavations 1949–1984. Neumünster: Karl Wachholtz Verlag, 1992. 390 p.
- Rusconi M.J. Scavo di una villa rustica a Joannis // Aquileia Nostra. 1979. T. 50. P. 2–119.
- Shchukin M., Kazanski M., Sharov O. Des Goths aux Huns: Le Nord de la mer Noire au Bas –Empire et a l'époque des Grandes Migrations. Oxford: John and Erica Hedges Ltd., 2006. 482 p.
- Sommer M. Die Gürtel und Gürtelbeschläge des 4. und 5. Jahrhunderts im römischen Reich. Bonn: Rheinische Friedrich-Milhels-Universität Bonn, 1984. 336 S.
- Tejral J. Mähren im 5. Jahrhundert. Praha: Academia, 1973. 94 S.
- Tejral J. Zur Chronologie der frühen Völkerwanderungszeit im mittleren Donauraum // Archaeologia Austriaca. 1988. Bd. 72. S. 223–304.
- Tejral J. Einheimische und Fremde. Das norddanubische Gebiet zur Zeit der Völkerwanderung. Brno: Archäologisches Institut der Akademie der Wissenschaften der Tschschischen Republik Brno, 2011. 466 S.
- Tejral J. Die frühvölkerwanderungszeitlichen Eliten Gräber und das Problrm der Stilgruppe Untersiebenbrunn // Geisler H. (Hrsg.), Wandel durch Migration? 26. Internationales Sympsiun «Grundprobleme der frühgeschichlichen im mittleren Donauraum». Buchenbach: Verlag Dr. Faustus, 2016. S. 39–84 (Arbeiten zur Archäologie Süddeutschlands, Bd. 29).
- Török L. Late antique Nubia. History and archaeology of the southern neighbour of Egypt in the 4th-6th c. A.D. (Antaeus 16). Budapest: Archaeological Institute of the Hungarian Academy of Sciences, 1988. 472 p.
- Vinski Z. Kasnoantički starosjediosci u salonitanskoj regiji prema arheološkoj ostavšini predslavenskog supstrata // Vjesnik za arheologiju i historiju dalmatinsku, 1974. T. 69. s. 5–86.
- Waldbaum J.C. Metalwork from Sardis: the finds through 1974. Cambridge, Massachusetts, London: Harvard University Press, 1983. 290 p.
- Welkow I. Ein frühvölkerwanderungszeitliches Pferdegeschirr von Oescus, Bulgarien // Germania 20, 1936. S. 204.

REFERENCES

- Ahmedov I.R. Kollekcija predmetov konskogo ubora iz Kerchi // Pozdnie skify Kryma / pod red. I.I. Gushhinoj, D.V. Zhuravleva. Moskva: Gosudarstvennyj Istoricheskij muzej, 2001. S. 239–253.
- Ahmedov I.R. Konskij ubor iz nekropolej Cebel'dinskoj doliny // II Gorodcovskie chtenija / pod red. I.V. Belocerkovskoj. Moskva: Gosudarstvennyj Istoricheskij muzej, 2005. S. 240–253.
- Betrozov R.Zh. Kurgany gunnskogo vremeni u selenija Kishpek // Arheologicheskie issledvanija na novostrojkah Kabardino-Balkarii. T. 3 / pod. red. V.A. Kuznecova. Nal'chik: Jel'brus, 1987. S. 11–39.
- Gabuev T.A. Alanske knjazheskie kurgany V v. n.je. u sela Brut v Severnoj Osetii. Vladikavkaz: Institut istorii i arheologii Respubliki Severnaja Osetija-Alanija; Gosudarstvennyj muzej iskusstva narodov Vostoka, 2014, 184 s.
- Gening V.F. Hronologija pojasnoj garnitury I tysjacheletija n.je. (po materialam mogil'nikov Prikam'ja) // Kratkie Soobshhenija Instituta Arheologii. 1979. Vyp. 158. S. 96–105.
- Zaseckaja I.P. Materialy Bosporskogo nekropolja vtoroj poloviny IV– prvoj poloviny V vv. // Materialy po Arheologii, Istorii i Jetnografii Tavrii. 1993. Vyp. III. S. 23–105.
- Zaseckaja I.P. Kul'tura kochevnikov juzhnorusskikh stepkj v gunnskuju jepohu (konec IV–V vv. Sankt-Peterburg: Jellips, 1994. 224 s.
- Kazanskij M.M. Mogily sarmato-alanskih vozhdjev IV v. v Pontijskikh stepjah // Materialy po Arheologii, Istorii i Jetnografii Tavrii. 1994. Vyp. IV. S. 238–256.
- Kazanskij M.M. Vozhdeskie» pogrebenija gunnskogo vremeni s mechami // E.N. Nosov, S.V. Beleckij (otv. red.), Kraeugol'nyj kamen'. Arheologija, istorija, iskusstvo, kul'tura Rossii i sopredel'nyh stran. Tom I /pod red. E.N. Nosova, S.V. Beleckogo. Moskva: Lomonosov», 2010. S. 307–320.
- Kazanskij M.M. Pogrebenie jepohi pereselenija narodov v Konceshtah: inventar', datirovka, pogrebal'nyj obrjad, social'nyj status i jetnokul'turnaja atribucija // Stratum plus. 2014. № 4, 2014. S. 229–336.

Казанский М.М., Мастыкова А.В. Конское снаряжение ...

- Kazanskij M.M.* Nahodka 1918 g. v Kerchi (kollekcija Mesaksudi) // XVII Bosporskije chtenija pod red. V.N. Zin'ko, E.A. Zin'ko. Kerch': NIC IAK KFU im. V.I. Vernadskogo; CAI BF «Demetra», 2016. S. 206–215.
- Kazanskij M.M., Mastykova A.V.* Pogrebenija konej v Abhazii v pozdnerimskoe vremja i v jepohu Velikogo pereselenija narodov // Pjataja Kubanskaja arheologičeskaja konferencija. Materialy konferencii / Otv. red. I.I. Marchenko. Krasnodar: Kubanskij gosudarstvennyj universitet. 2009. S. 150–155.
- Kuharenko Ju.V.* O Kachinskoi nahodke V v. // A.K. Ambroz, F. Jerdeli (otv. red.), Drevnosti jepohi velikogo pereselenija narodov V – VIII vekov / pod red. A.K. Ambroza, I. Jerdeli. Moskva: Nauka, 1982. S. 234–244.
- Malashev V.Ju.* Periodizacija remennyh garnitur pozdnesarmatskogo vremeni // Sarmaty i ih sosedi na Donu (Materialy i issledovanija po arheologii Dona 1) / pod red. Ju.K. Gugueva. Rostov na Donu: Terra, 2000. S. 194–232.
- Mastykova A.V.* Busy jepohi Velikogo pereselenija narodov iz «korolevskogo» kurgana Zhuran' v Juzhnoj Moravii // Kratkie Soobshhenija Instituta Arheologii. 2013. Vyp. 228. S. 46–57.
- Prokopij iz Kesarii. Vojna s gotami (per. S.P. Kondrat'eva), Moskva: Izdatel'stvo AN SSSR, 1950, 516 s.
- Runich A.P.* Zahoronenie vozhdja jepohi rannego srednevekov'ja iz Kislovodskoj kotloviny // Sovetskaja Arheologija. 1976. № 3. S. 256–266.
- Tajna zolotoj maski. Pod red. A. M. Butjagina. Sankt-Peterburg; Izdatel'stvo Gosudarstvennogo Jermitazha, 2009. 204 s.
- Sharov O.V.* Pīramidal'nyj sklep № 1 po doroge a Carskomu kurganu, ili sklep № 1, otkrytyj v 1841 godu v kurgane u dorogi na Adzhimushkajskie kamenolomni v Kerchi. // Stratum plus. 2012. № 4. S. 201–237.
- Shkorpil V.V.* Otchet o raskopkah v Kerchi v 1904 g. // Izvestija Imperatorskoj Arheologičeskoj Komissii. 1907. Vyp. 25. S. 1–66.
- Shkorpil V.V.* Otchet o raskopkah v Kerchi v 1905 g. // Izvestija Imperatorskoj Arheologičeskoj Komissii. 1909. Vyp. 30. S. 1–50.
- Shhukin M.B.* K voprosu o verhnjej hronologičeskoj granice chernjahovskoj kul'tury // Kratkie Soobshhenija Inmstituta Arheologii. 197. Vyp. 158. S. 17–22.
- Antoniewicz J., Kaczyński W., Okulicz J.* Wyniki badań przeprowadzonych w 1956 roku na cmentarzysku kurhanowymw miejsc. Szwajcaria, pow. Suwalki // Wiadomości Archeologiczne. 1958. T. 25. S. 22–57.
- Atabiev B.* Tombe 118. Zaragij, Naltchik (Caucase du Nord, République de Kabardino-Balkarie), Russie // L'Or des princes barbares. Du Caucase à la Gaule Ve s. ap. J.-C. Paris : Réunion des musées nationaux, 2000. P. 162–165.
- Bakay K.* Bestattung eines vornehmen Kriegers vom 5. Jahrhunderts in Lengyeltóti // Acta Archaeologica Academiae Scientiarum Hungaricae. 1978. T. 30. S. 149–172.
- Bersu G.* Die spätrömische Befestigung Bürgle bei Gundremmingen. München: C.H. Beck'sche Verlagbuchhandlung, 1964. 103 S., Taf.
- Bitner-Wróblewska A.* From Samland to Rogaland. Est-West connections in the Baltic basin during the Early Migration Period. Warszawa: Pánstwowe Muzeum Archeologiczne, 2001. 258 p.
- Binter-Wróblewska A.* Sösdala style – Sösdala horizon // Fabeck, C., Näsman, U. (eds). The Sösdala horsemen – and the equestrian elite of 5th century Europe. Aarhus: Jutland Archaeological Society, 2017. P. 257–272.
- Böhme H.W.* Germanische Grabfunde des 4. bis 5. Jahrhunderts zwischen unterer Elbe und Loire. München: C.H. Beck'sche Verlagbuchhandlung, T. 1,2, 1974. 384 S., Taf.
- Böhme H.W.* Zur Bedeutung des spätrömischen Militärdienstes für die Stammesbildung der Bajuwaren // Dannheimer H., Dopsch H. (Hrsg.), Die Bajuwaren. Vo Severin bis Tassilo 488–788. München: Prähistorische Statsaamlunf München; Amt der Salzburger Landesregierung, 1988. S. 23–37.
- Bóna I.* Les Huns. Le grand empire barbare d'Europe IVE–Ve siècles. Paris: Errance, 2002. 240 p.
- Chew H.* Une sépulture militaire de l'époque romaine tardive à Sarry (Marne) // Vallet F., Kazanski M. (dir.),

- L'armée romaine et les Barbares du IIIe au VIIe siècle. Saint-Germain-en-Laye: Association française d'archéologie mérovingienne, 1993. P. 313–321.
- Die Alamannen. Stuttgart: Teiss, 1997. 538 S.
- Emery W. B., Kirwan L.P. The Royal Tombs of Ballana and Qustul. Cairo: Government Press, 1938. 407 p., 118 pl.
- Fabech C. Booty Sacrifices in Southern Scandinavia: A Reassessment // Garwood P. et alii (ed.), Sacred and Profane. Oxford: Oxford University Committee for Archaeology, 1991. P. 88–99.
- Fabech C. Sösdala and Fulltofta: gthe ritual depositions // Fabech, C., Näsman, U. (eds). The Sösdala horsemen – and the equestrian elite of 5th century Europe. Aarhus: Jutland Archaeological Society, 2017. P. 43–63.
- Fabech C., Näsman U. A Lonely Rider? The Finding Place of the Sösdala Find and the Context of its Finds // Khrapunov I., Stylegard F.-A. (eds), Inter Ambo Maria. Northern Barbarians from Scandinavia towards the Black Sea. Kristiansand-Simferopol: Dolya, 2013. P. 84–106.
- Fabech, C., Näsman, U. (eds). The Sösdala horsemen – and the equestrian elite of 5th century Europe. Aarhus: Jutland Archaeological Society, 2017. 451 p.
- Forssanger I. Provinzialrömisches und germanisches. Meddelanden från Lunds universitets historiska museum // Kungl Humanistiska Vetenskapssamfundets i Lund Årsberättelse 1936–1937. S. 183–272.
- Gebers W., Hinz H. Ein Körpergrab der Völkerwanderungszeit aus Bosau, Ostholstein // Offa. 1977. T. 34. S. 5–39.
- Geislinger H. Frühvölkerwanderungszeitliches Zaumseugzubehör von Dahmker, Kreis Herzogtum Lauenburg // Offa. 1959–1961. T. 17–18. S. 175–180.
- Geislinger H. Horte als Geschichtsquelle dargestellt an der völkerwanderungs- und merowingerzeitlichen Funden des südwestlichen Ostseeraumes. Neumünster: Karl Wachholtz Verlag, 1967. 310 S.
- Germanen, Hunnen und Awaren. Schätze der Völkerwanderungszeit. Nürnberg: Germanisches Nationalmuseum, 1987. 636 S.
- Godlowski K. Das «Fürstengrab» des 5. Jhs. und der «Fürstensitz» in Jakuszowice in Südpolen // Vallet F., Kazanski M. (dir.), La noblesse romaine et les chefs barbares du IIIe au VIIe siècle. Saint-Germain-en-Laye: Association française d'archéologie mérovingienne, 1995. S. 155–180.
- Grane T. Southern Scandinavian Foederati and Auxiliarii ? // Grane T. (ed.), Beyond the Roman Frontier. Roman Influences on the Northern Barbaricum. Roma: Edizioni Quasar, 2007a. P. 83–104.
- Grane T. The Roman Empire and Southern Scandinavia – a Northern Connection. University of Copenhagen, Ph.-D. dissertation. 2007b. 318 p.
- Hagberg U.E. Fölkvandringstida hähngprynadler // Tor. 1957. T. 3. S. 108–120.
- Harhoiu R. Die frühe Völkerwanderungszeit in Rumänien. Bucarest : Editura Enciclopedică, 1998. 270 S., 137 Taf.
- Kazanski M. A propos des armes et des éléments de harnachement «orientaux» en Occident à l'époque des Grandes Migrations (IVe –V e s.) // Journal of Roman Archaeology. 1991. Vol. 4. P. 123–139.
- Kazanski M. Kishpek, Ekazhevo and Varpelev: for the Problem of Pontic-Scandinavian Relations in the Late Roman Period // I. Khrapunov, F.-A. Stylegar (ed.), Inter Ambo Maria. Contacts between Scandinavia and Crimea in the Roman Period. Simferopol: Dolya, 2011. P. 91–101.
- Kazanski M., Akhmedov I. La tombe de Mundoslheim (Bas-Rhin) : un chef militaire nomade au service de Rome // Tejral (Hrsg.), Barbaren im Wandel. Beiträge zur Kultur- und Identitätsumbildung in der Völkerwanderungszeit. Brno: Archäologisches Institut der Akademie der Wissenschaften der Tschechischen Republik Brno, 2007. P. 173–197.
- Kazanski M., Mastykova A. The Sösdala findings in the perspective of Central and South-Eastern Europe // Fabech, C. & Näsman, U. (eds). The Sösdala horsemen – and the equestrian elite of 5th century Europe. Aarhus: Jutland Archaeological Society, 2017. P. 297–311.
- Kontny B., Mączynska M. Ein Kriegergrab aus der frühen Völkerwanderungszeit von Juszkow in Nordpolen // Ruhmann C., Brieske V. (Hrsg.), Dying Gods – Religious beliefs in northern and eastern Europe in the time of Christianisation. Hannover-Stuttgart: Konrad Theiss, 2015. S. 241–262.

- La Baume W.* Urgeschichte der Ostgermanen. Leipzig: Danziger Verlagsgesellschaft, 1934. 167 S.
- Levada M.* To Europe via the Crimea: on possible migration routs of the northern people in the Great Migration period // Khrapunov I., Stylegar F.-A. (ed.), Inter Ambo Maria. Contacts between Scandinavia and the Crimea in the Roman Period. Kristiansand-Simferopol: Dolya 2011. P. 115–137.
- Levada M.* Sösdala: the Problem of Singling out an Artistic Style // Khrapunov I., Stylegard F.-A. (eds), Inter Ambo Maria. Northern Barbarians from Scandinavia towards the Black Sea. Kristiansand-Simferopol: Dolya, 2013. P. 213–235.
- Mastykova A.* The Dating of Beads from the ‘Royal’ Barrow of Žuráň // Na hranicích Impéria extra fines Imperii. Jaroslavu Tejralovi k 80. narozeninám. Brno: Masarykova Univerzita Archeologický Ústav Akademie věd ČR, Brno v. v. i; Archeologický Ústav AV ČR, Brno, v. v. i, 2017. P. 327–334.
- Nordqvist B.* Horse tack from the Finnestorp offering site // Fabeck, C., Näsman, U. (eds). The Sösdala horsemen – and the equestrian elite of 5th century Europe. Aarhus: Jutland Archaeological Society, 2017. P. 237–255.
- Nothnagel M.* Webliche Eliten der Völkerwanderungszeit. Zwei Prunkstatten aus Untersiebenbrunn. St. Pölten: NÖ Institut für Landeskunde. 2013. 156 S.
- L’Or des princes barbares. Du Caucase à la Gaule Ve siècle après J.-C. Paris: Réunion des musées nationaux, 2000. 224 p.
- Ramqvist P.H.* Högom. The excavations 1949–1984. Neumünster: Karl Wachholtz Verlag, 1992. 390 p.
- Rusconi M.J.* Scavo di una villa rustica a Joannis // Aquileia Nostra; 1979. T. 50. P. 2–119.
- Shchukin M., Kazanski M., Sharov O.* Des Goths aux Huns: Le Nord de la mer Noire au Bas – Empire et a l’époque des Grandes Migrations. Oxford: John and Erica Hedges Ltd., 2006. 482 p.
- Sommer M.* Die Gürtel und Gürtelbeschläge des 4. und 5. Jahrhunderts im römischen Reich. Bonn: Rheinische Friedrich-Wilhelms-Universität Bonn, 1984. 336 S.
- Tejral J.* Mähren im 5. Jahrhundert. Praha: Academia, 1973. 94 S.
- Tejral J.* Zur Chronologie der frühen Völkerwanderungszeit im mittleren Donaauraum // Archaeologia Austriaca. 1988. Bd. 72. S. 223–304.
- Tejral J.* Einheimische und Fremde. Das norddanubische Gebiet zur Zeit der Völkerwanderung. Brno: Archäologisches Institut der Akademie der Wissenschaften der Tschechischen Republik Brno. 2011. 466 S.
- Tejral J.* Die frühvölkerwanderungszeitlichen Eliten Gräber und das Problem der Stilgruppe Untersiebenbrunn // Geisler H. (Hrsg.), Wandel durch Migration? 26. Internationales Symposium «Grundprobleme der frühgeschichtlichen im mittleren Donaauraum». Buchenbach: Verlag Dr. Faustus, 2016. 39–84 (Arbeiten zur Archäologie Süddeutschlands, Bd. 29).
- Török L.* Late antique Nubia. History and archaeology of the southern neighbour of Egypt in the 4th–6th c. A.D. (Antaeus 16). Budapest: Archaeological Institute of the Hungarian Academy of Sciences, 1988. 472 p.
- Vinski Z.* Kasnoantički starosjediosci u salonitanskoj regiji prema arheološkoj ostavšini predslavenskog supstrata // Vjesnik za arheologiju i historiju dalmatinsku. 1974. T. 69. S. 1974, 5–86.
- Waldbaum J.C.* Metalwork from Sardis: the finds through 1974. Cambridge, Massachusetts, London: Harvard University Press, 1983. 290 p.
- Welkow I.* Ein frühvölkerwanderungszeitliches Pferdegeschirr von Oescus, Bulgarien // Germania 20, 1936, S. 204.

Резюме

В «княжеских» погребениях и кладках гуннского времени в Центральной и Восточной Европе (Качин, Бар, Якушовице, Унтерзибенбрунн, Кошовени де Жос) представлены элементы конского снаряжения, украшенные гравированным и штампованным декором (т.н. стиль Сёсдала) и имеющие параллели в находке из Сёсдалы (Южная Швеция). Эти детали конской узды встречены в закрытых комплексах, связанных как с оседлыми, так и кочевыми варварами и распространенных на широком пространстве от Нижнего и среднего Дуная до Днепровского

Правобережья. Каждый набор имеет свою специфику и, вероятно, изготовлялся индивидуально, на заказ. Данные находки являются частью «княжеского» горизонта Унтерзибенбрунн (конец IV – первая половина V вв.), характеризующего варварские элиты различного происхождения. Скандинавские и «континентальные» предметы конской экипировки представляют собой две параллельные линии общей престижной моды варварских военных элит и, скорее всего, являются продукцией разных ателье, но восходят к общим римским прототипам.

Summary

A group of harness ornaments, with an engraved or stamped decoration, close to the discovery of Sösdala, is attested in the “princely” context of the Hun era in Central and Eastern Europe. These are the tombs, treasures and isolated discoveries from Jakuszowice, Kačín, Untersiebenbrunn, Bar and Coşoveni de Jos, both in nomadic and sedentary environments. These ornaments have common features, but each of them has specificities, and was probably crafted on demand. This harness, with engraved and stamped decoration, is part of a large batch of items, usually grouped under the name of Sösdala style, although the use of this term remains subject to discussion. The type of harness mentioned above is attested in a large area from the Middle-Danube to the region of Dnieper-right bank.

The Scandinavian harness ornaments and those of Central and Eastern Europe do not form the same stylistic group, but have the same Roman prototypes and are two parallel lines of the shared prestigious fashion among barbaric military elites. Thus, we can see that both the Scandinavian and continental harness parts with stamped decorations represent two parallel lines of development of the equestrian equipment with Roman prototypes. Their important place in the «princely» ritual is obvious and, most likely, due to Eastern cultural influences, from the steppe and Eastern Germanic environment.

СВЕДЕНИЯ ОБ АВТОРАХ

Казанский Михаил Михайлович,
доктор - кандидат,
Национальный центр научных исследований,
Лаборатория UMR 8167 - «Восток и
Средиземноморье»,
Центр исследований по истории и
цивилизации Византии, Париж, Франция,
ведущий научный сотрудник.
michel.kazanski53@gmail.com
(33) 2 31 34 38 60.

Мастыкова Анна Владимировна
доктор исторических наук,
ведущий научный сотрудник
отдела сохранения археологического наследия
Института археологии РАН.
e-mail: amastykova@mail.ru
+7 903 781 80 86

INFORMATION ABOUT THE AUTHOR

Kazanski Michel, dr.hab.,
Centre national de la recherche scientifique,
UMR 8167 «Orient et Méditerranée»,
Centre d'histoire et civilisation de Byzance
(Paris, France),
Directeur de Recherche.
michel.kazanski53@gmail.com
(33) 2 31 34 38 60.

Mastykova Anna Vladimirovna, DSc,
Leading Researcher
Department of Archaeological Heritage Preservation
Institute of Archeology of RAS.
e-mail: amastykova@mail.ru
+7 903 781 80 86

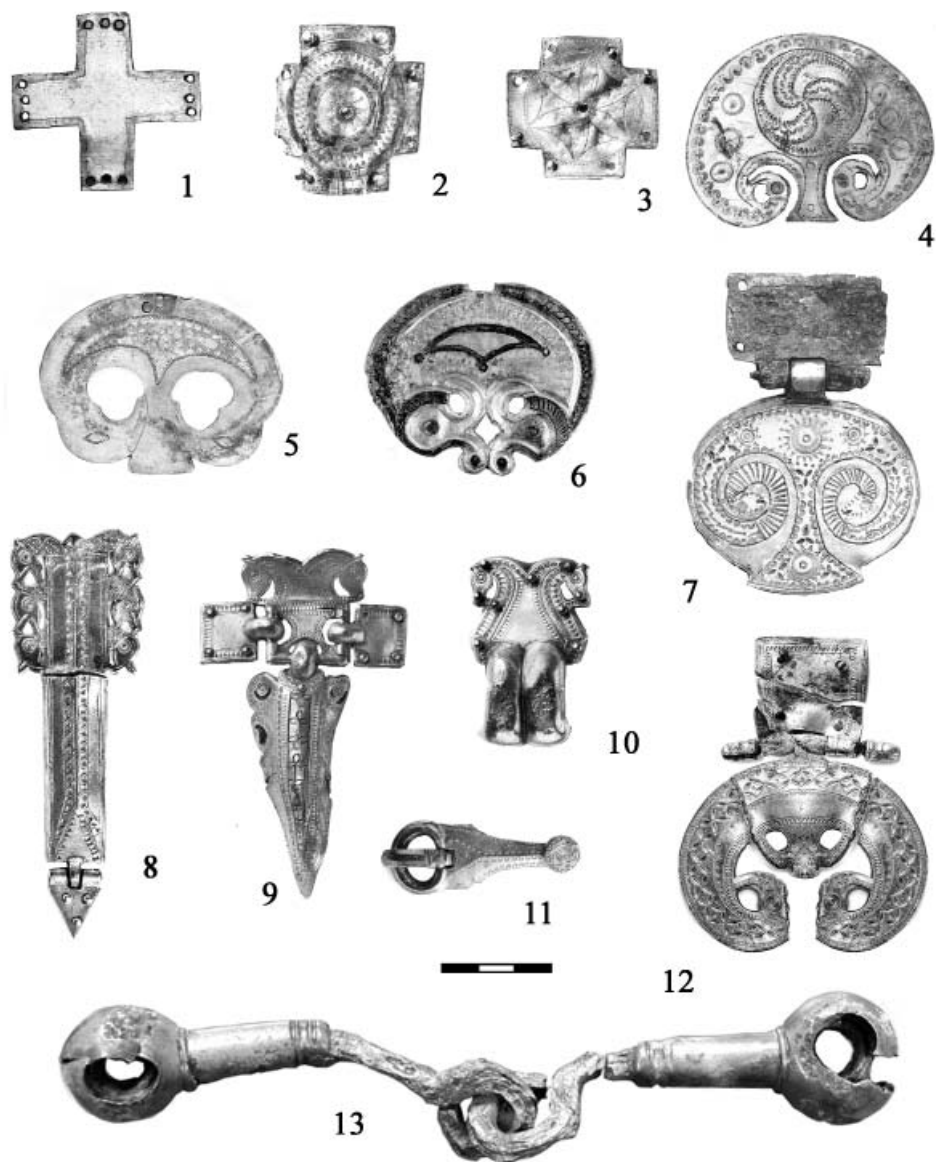


Рис. 1. Элементы конского снаряжения типа Качин-Кошовени де Жос-Сёсдала из Южной Швеции:

1, 7: Веннебо (Vennebo);

2, 3, 8–13: Сёсдала (Sösdala), находка I;

4: Фуллтофта (Fulltofta);

5, 6: Финнесторп (Finnestorp).

1, 7: по Germanen 1987, Taf. 73, XI,7a, XI,7.c;

2, 3, 8–13: по Fabech, Näsman, 2017, Sösdala, Cat. № 1, 2, 14, 15, 21, 27, 100, 101;

4: по Fabech, Näsman, 2017, Cat. Fulltofta № 1;

5, 6: по Nordqvist, 2017, fig. 30, 31.

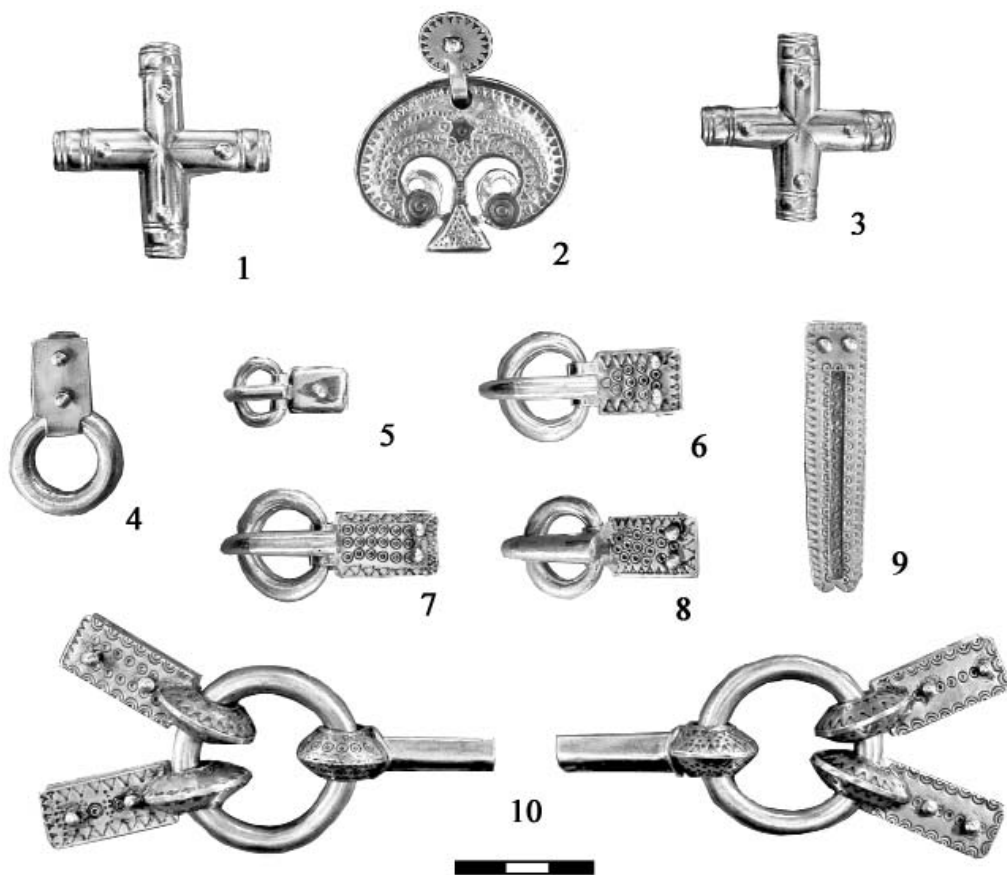


Рис. 2. Конское снаряжение из Якушовице.

По Kazanski, Mastykova, 2017, fig. 1.

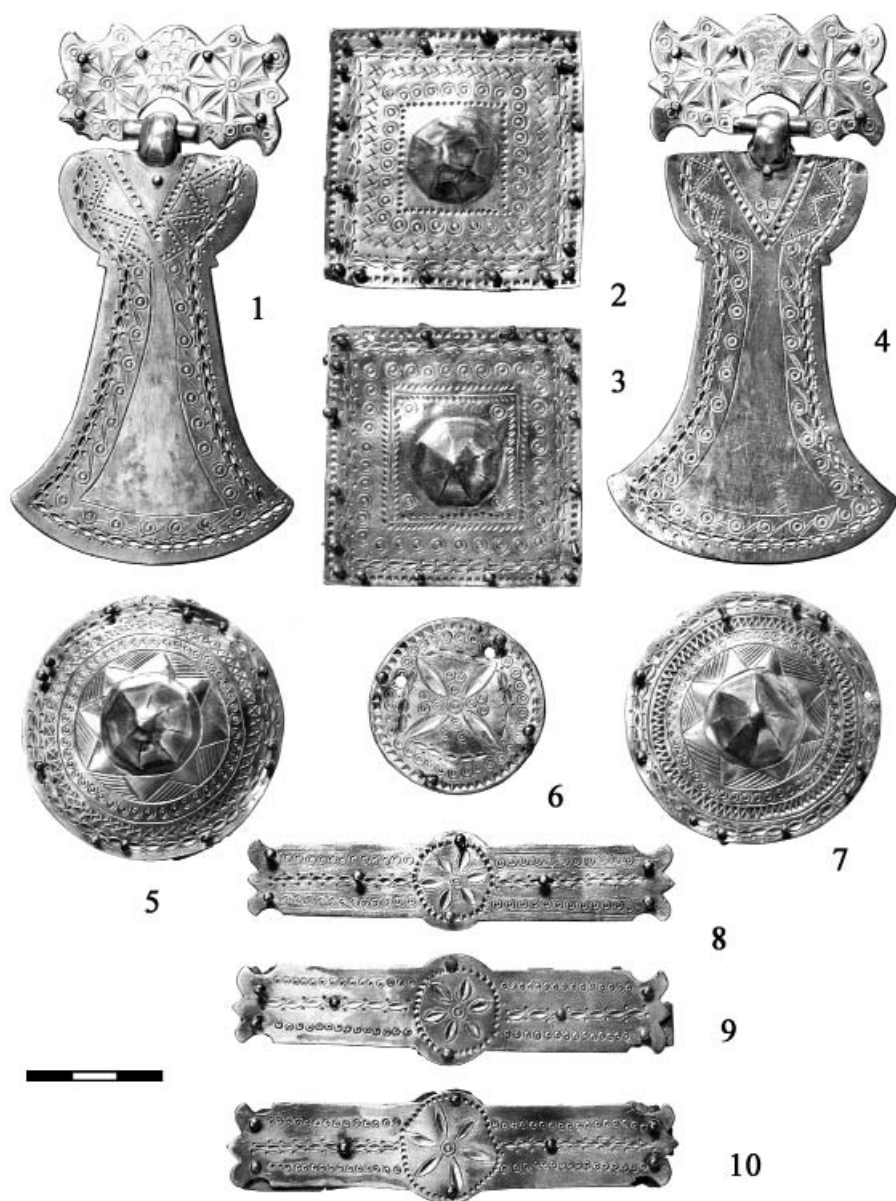


Рис. 3. Накладки и подвески конского снаряжения из Унтерзибенбрунна.

По Kazanski, Mastykova, 2017, fig. 3.

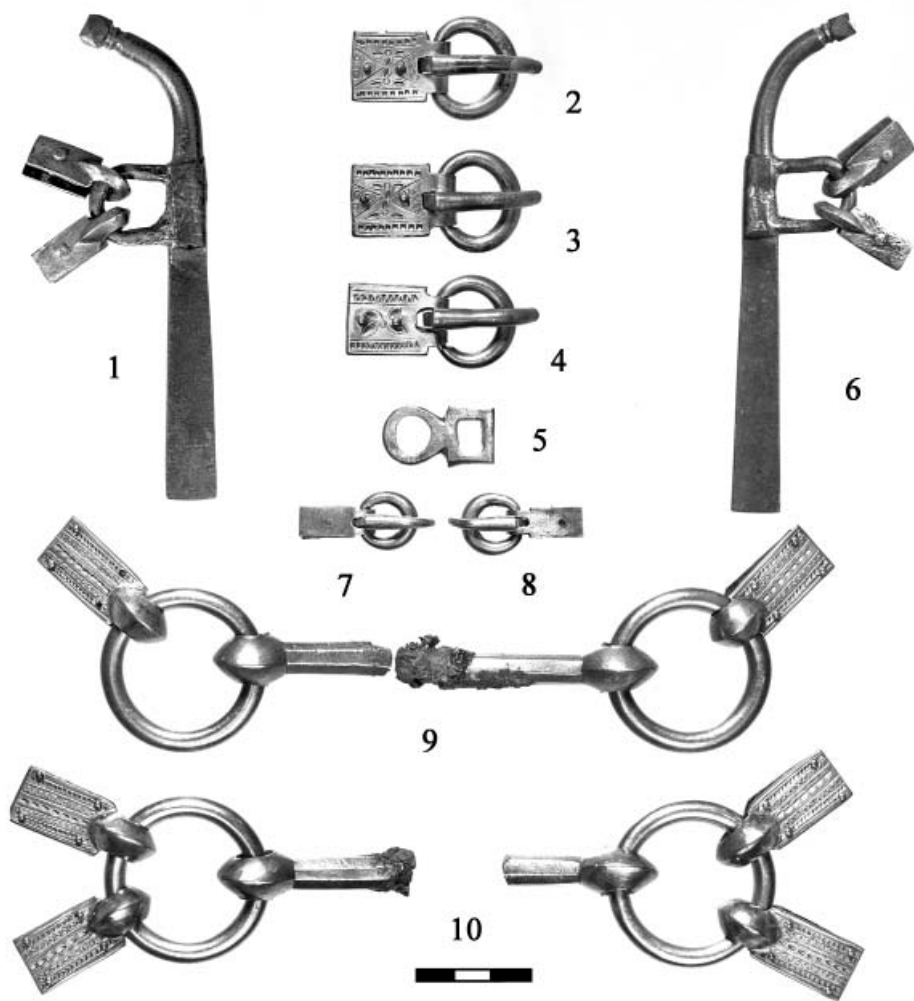


Рис. 4. Конское снаряжение из Унтерзибрунна.

По По Kazanski, Mastykova, 2017, fig. 4.

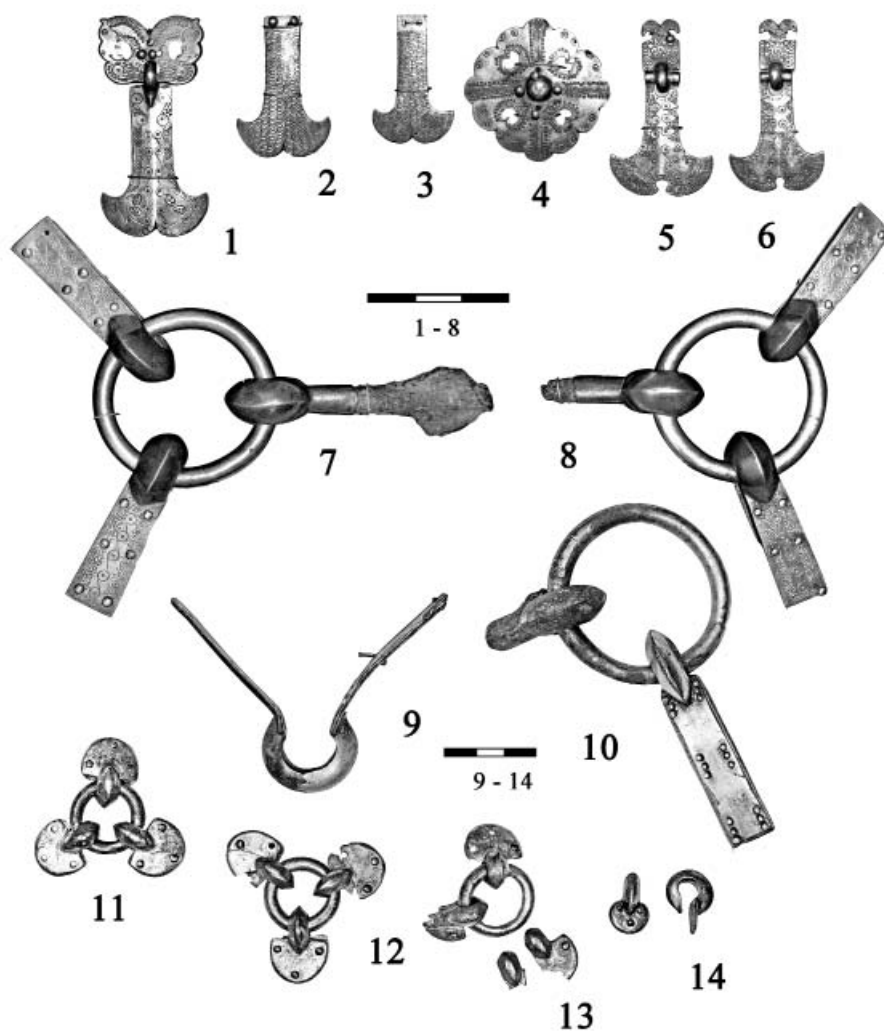


Рис. 5. Конское снаряжение из Качина и Бара.

1-8: Качин; 9-14: Бар,
По Levada, 2011, fig. 3, 6.

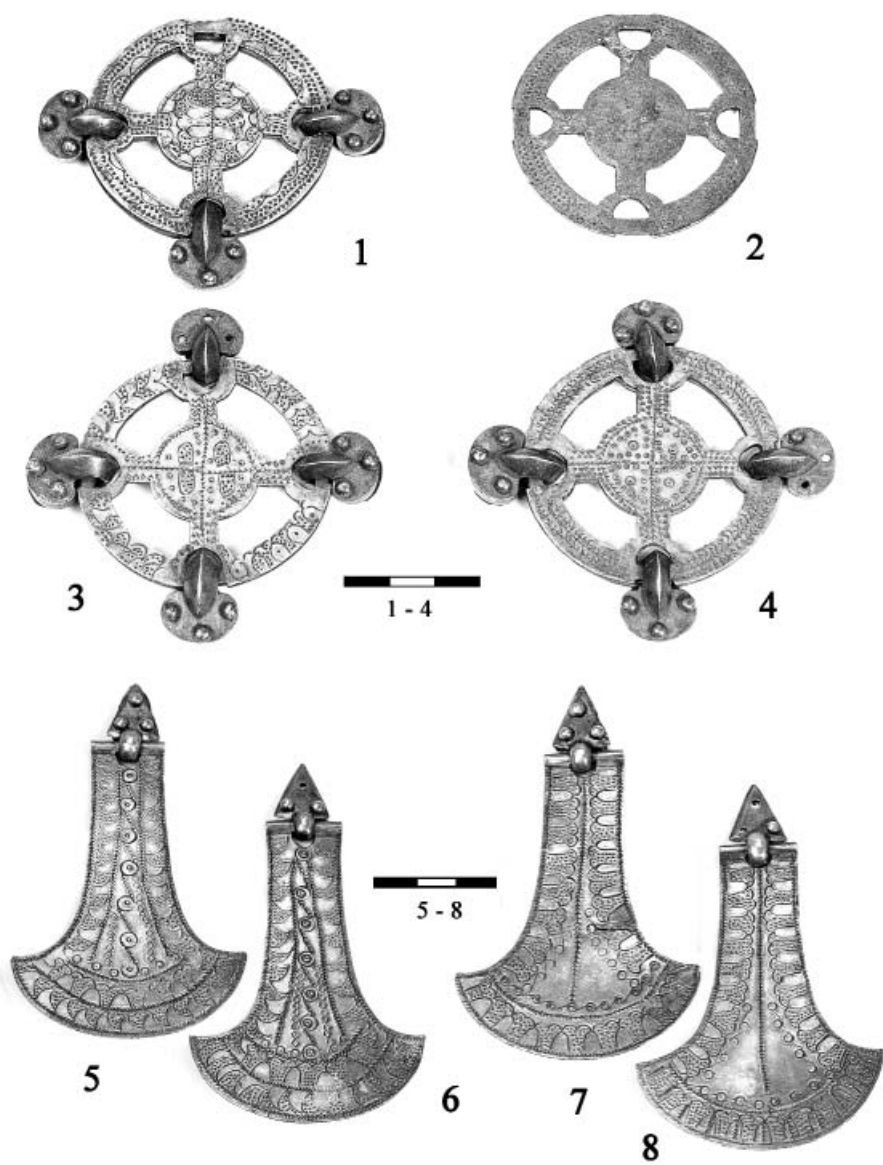


Fig. 6. Конское снаряжение из Кошовени де Жос.
По L'Or des princes barbares, 2000, № 6.

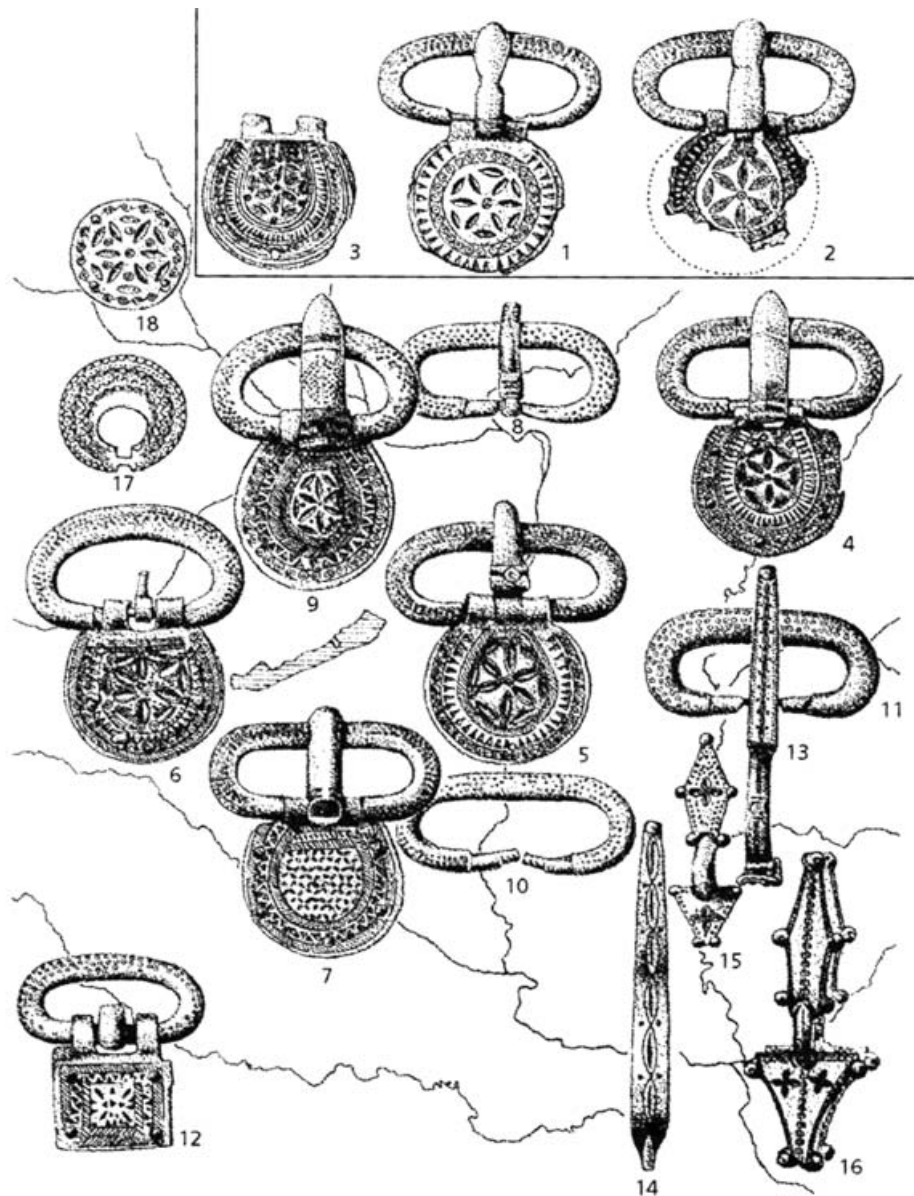


Рис. 7. Паннонский центр изготовления вещей со штампованным и гравированным декором.

- | | | |
|------------------------------|--|---|
| 1, 2: Керчь/Боспорос; | 10: комитат Толна (Tolna); | 15: Тане (Tápé); |
| 3: Танаис; | 11: Дьюлаваршанд (Gyulavarsánd – ныне в Румынии – Vărşand/Варшанд) | 16: Баюга; |
| 4: Тиссаладань (Tiszaladány) | 12: Эмона (Emona); | 17: Кронберг (Kronberg); |
| 5: Интерциза (Intercisa); | 13: Тисачеге (Tiszacsege); | 18: Унтерзибенбрунн (Untersiebenbrunn). |
| 6: комитат Вас (Vas); | 14: Белград-Остружница (Singidunum); | По Bóna, 2002, fig. 34. |
| 7, 9: «Венгрия»; | | |
| 8: Бригетидо (Brigetio); | | |

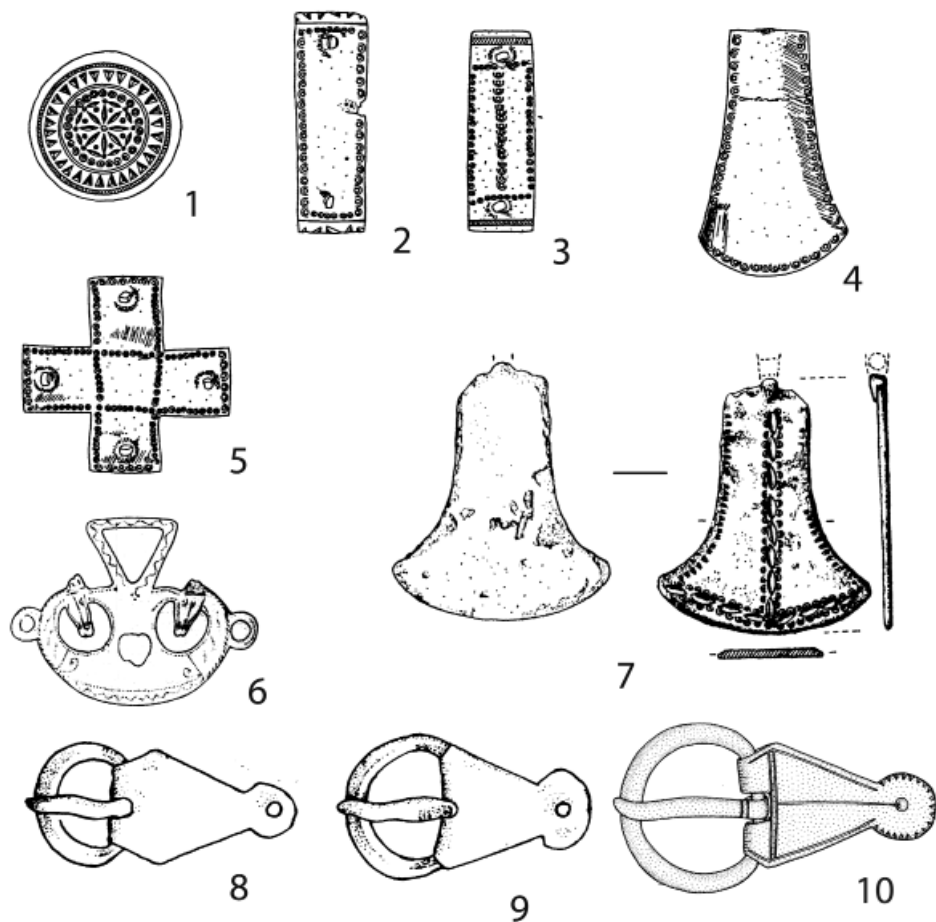


Fig. 8. Возможные римские прототипы элементов конского снаряжения типа Качин-Кошовени де Жос-Сёсдала.

1–5: Бюргле (Bürgle); 6: Вилла де Иоаннис (VilladeJoannis); 7: Дамкер (Dahmker); 8, 9: Интерциза; 10: Верман (Vermand).

По Kazanski, Mastykova, 2017, fig. 10.

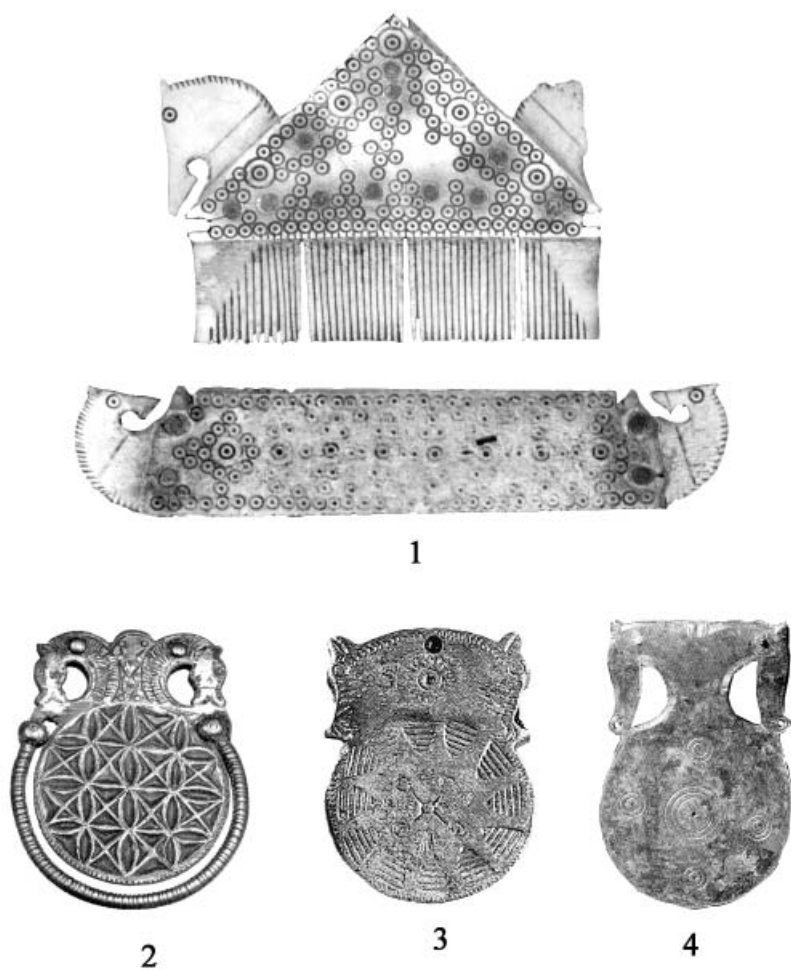


Рис. 9. Декор из парных конских голов на позднеримских предметах.

1: Лебень (Lebeny); 2: Бабенхаузен (Babenhausen); 3: Гейскопф (Geisskopf); 4: Лауткирх (Lautkirch).

1: По Tejral, 2011, Abb. 139;

2: По Levada, 2013, Fig; 14,1;

3: Die Alamannen, 1997, Abb. 138;

4: Die Alamannen, 1997, Abb. 79.

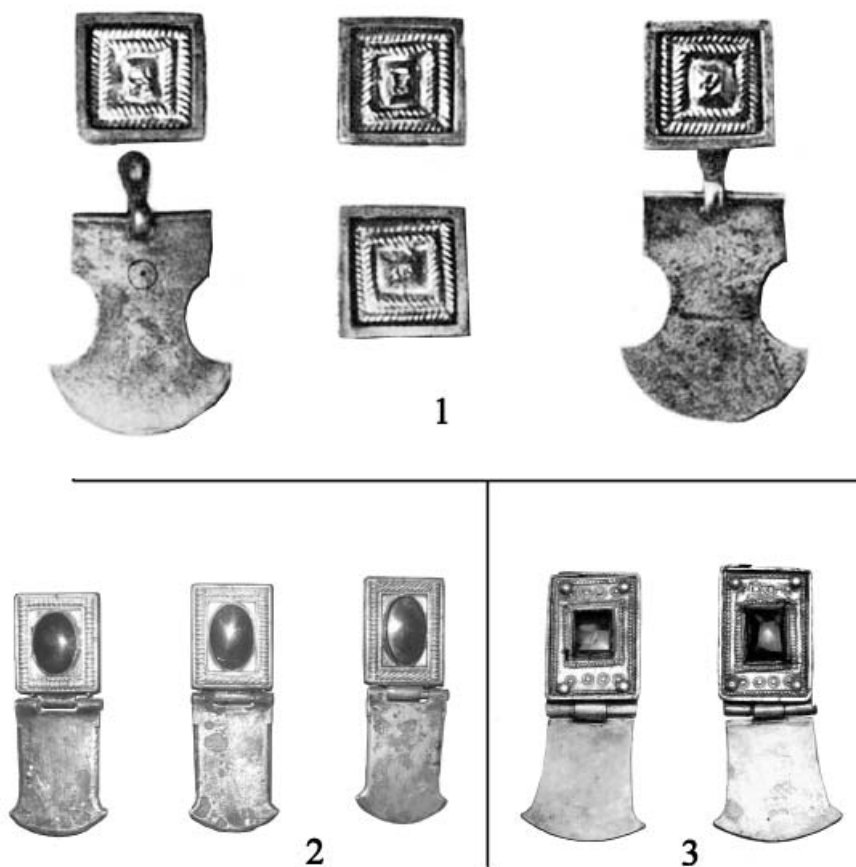


Рис. 10. Подвески конских уборов позднеримского времени.

1: Эскус (Oescus); 2: Керчь, Аджимушкой, погр. 1841 г.; 3: Керчь, покупка 1893 г. (коллекция Запорожского).
1: По Welkow, 1936, Abb. 1;
2, 3: фото О.В. Шарова.

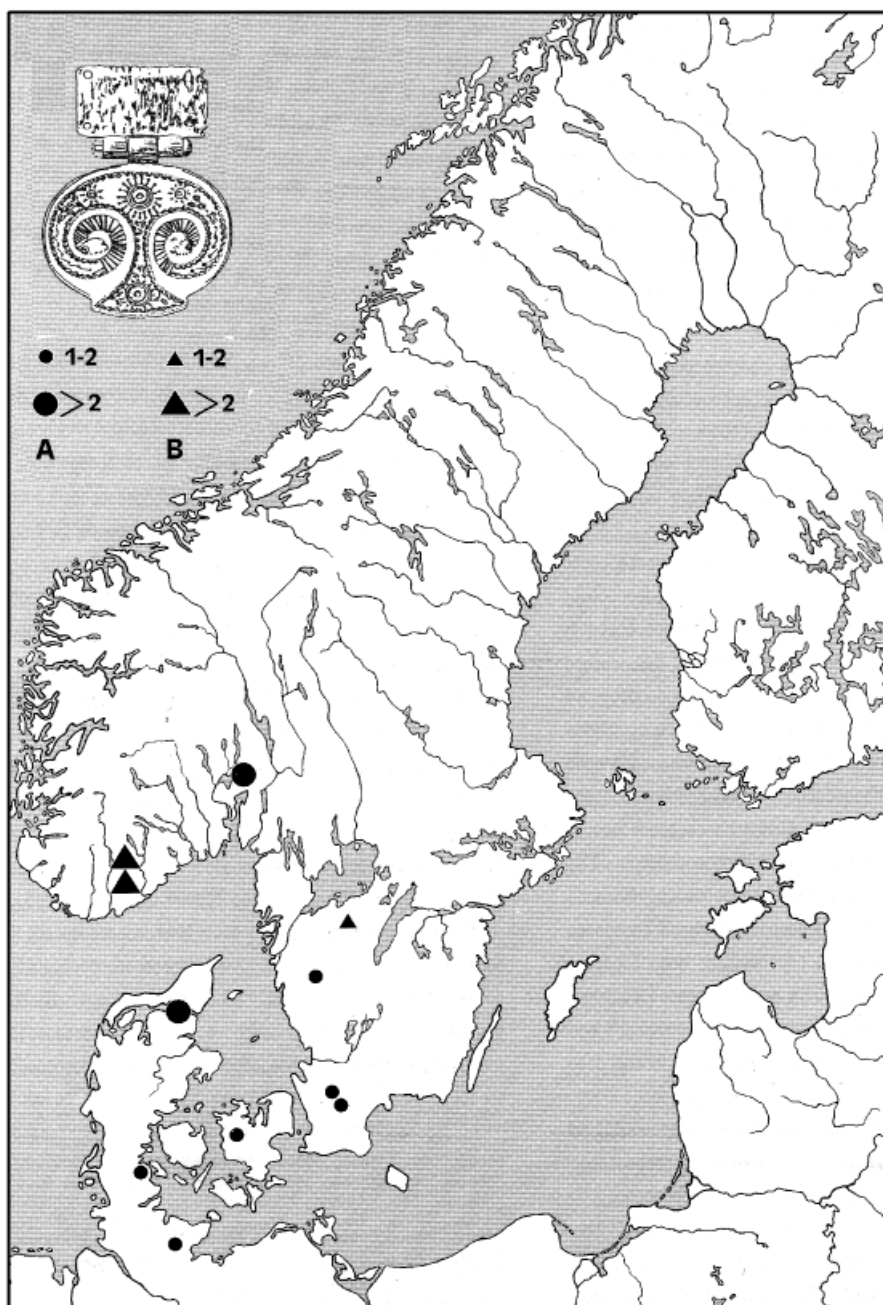


Рис. 11. Распространение пельтовидных подвесок в Скандинавии.

А – подвески с богатым декором; В – простые подвески.

По Binter-Wróblewska, 2001, fig. 19.