



**HAL**  
open science

## **Престижные находки и центры власти постгуннского времени в Поднепровье**

Michel M Kazanski

### **► To cite this version:**

Michel M Kazanski. Престижные находки и центры власти постгуннского времени в Поднепровье. Stratum plus. Archaeology and Cultural Anthropology, 2018, 4, pp.83-118. <hal-03939781>

**HAL Id: hal-03939781**

**<https://hal.science/hal-03939781v1>**

Submitted on 3 Feb 2023

**HAL** is a multi-disciplinary open access archive for the deposit and dissemination of scientific research documents, whether they are published or not. The documents may come from teaching and research institutions in France or abroad, or from public or private research centers.

L'archive ouverte pluridisciplinaire **HAL**, est destinée au dépôt et à la diffusion de documents scientifiques de niveau recherche, publiés ou non, émanant des établissements d'enseignement et de recherche français ou étrangers, des laboratoires publics ou privés.

Public Domain

# **TERRA BARBARICA И «НЕРИМСКАЯ ЭЛИТА»**

Власть и общество у древних кельтов

Эллинская милиция Греции

Пираты Митридата Евпатора против Рима

Китайские «импорты» в погребениях кочевников Восточной Европы

Археологические критерии социальной структуры населения Прикамья

Престижные находки и центры власти в Поднепровье

Социальная стратификация населения Тиритаки в IV—VI вв. н.э.

Первое золото Фанагории

Ответственный редактор — Олег В. Шаров

E-ISSN: 1857-3533

**Stratum plus. Nr. 4.**  
Archaeology and Cultural Anthropology

# Terra Barbarica and 'Non-Roman Elite'

Power and society of the early Celts  
Hellenistic militia of Greece  
Mithridates Eupator's pirates against Rome  
Chinese *imports* in nomads' burials in Eastern Europe  
Archaeological criteria for the Kama population's social structure  
Prestigious finds and power centers in the Dnieper region  
Social stratification of Tyritake population in 4<sup>th</sup>—6<sup>th</sup> centuries AD  
First Phanagorian gold finds

Editor-in-Charge — Oleg V. Sharov

Saint Petersburg. Kishinev. Odessa. Bucharest.  
2018

**Stratum plus. Nr. 4.**  
Arheologie și antropologie culturală

# Terra Barbarica și „elita neromană”

Puterea și societatea la celții străvechi  
Miliția elină a Greciei  
Pirații lui Mithridates Eupator împotriva Romei  
„Importurile” chineze în mormintele nomazilor din Europa de Est  
Criteriile arheologice ale structurii sociale a populației din bazinul Kamei  
Descoperiri cu caracter de prestigiu și centre de putere în regiunea Niprului  
Stratificarea socială a populației din Tyritake în sec. IV—VI e.n.  
Primul aur al Phanagoriei

Redactor responsabil — Oleg V. Sharov

Sankt Petersburg. Chișinău. Odesa. București.  
2018

## СОДЕРЖАНИЕ

## СОЦИАЛЬНАЯ СТРУКТУРА ЭПОХИ

- Г. М. Казакевич (*Киев, Украина*). Власть и общество у древних кельтов: опыт переосмысления источников . . . . . 17
- М. А. Балабанова (*Волгоград, Россия*). Дифференциация антропологического типа сарматского населения восточноевропейских степей . . . . . 33
- М. Л. Перескоков (*Пермь, Россия*). Археологические критерии социальной структуры населения Пермского Прикамья на позднем этапе гляденовской культуры (по материалам Мокинского могильника III—V/VI вв. н.э.) . . . . . 47
- В. Н. Зинько, Е. А. Зинько (*Керчь, Крым*). К вопросу о социальной стратификации населения боспорского города Тиритака в IV—VI вв. н.э. . . . . 71
- М. М. Казанский (*Париж, Франция*). Престижные находки и центры власти постгуннского времени в Поднепровье . . . . . 83
- А. В. Мастыкова (*Москва, Россия*). Убор из восточногерманского женского погребения гуннского времени Вранья (провинция Паннония II) как социальный маркер . . . . . 119

## АРТЕФАКТЫ КАК СОЦИАЛЬНЫЕ МАРКЕРЫ

- М. Ю. Трейстер (*Бонн, Германия*). Китайские «импорты» в погребениях кочевников Восточной Европы во второй половине I тыс. до н.э. — первых веках нашей эры . . . . . 153
- Н. Ю. Лимберис, И. И. Марченко (*Краснодар, Россия*). Хронология орнаментированных зеркал-подвесок с боковой ручкой из меотских могильников правобережья Кубани . . . . . 201
- О. В. Орфинская, Е. Г. Толмачева (*Москва, Россия*). Археологический текстиль и его значение при решении вопросов социально-этнической и религиозной принадлежности населения египетской хоры в греко-римское время: по материалам некрополя Дейр аль-Банат (Фаюм). . 219
- Р. А. Козленко (*Николаев, Украина*). Тамгообразные знаки из Ольвии (к проблеме сарматского присутствия) . . . . . 239
- И. Н. Храпунов, А. А. Стоянова (*Симферополь, Крым*). Украшения в позднеримском полихромном стиле из могильника Опушки в Крыму. . . . . 255

- А. В. Смокотина (*Симферополь, Крым*). Импорт товаров в амфорах и краснолаковой керамики на Боспор в конце IV — первой половине VII вв. . . . . 263
- О. С. Яшная (*Опошня, Украина*). Тонкостенные красноглиняные сосуды с большим содержанием слюды из раскопок Мангуп-Кале (Юго-Западный Крым). . . . . 281

#### РИМ И ЭЛИТА БАРБАРИКУМА

- М. М. Чореф (*Нижневартовск, Россия*). К просопографии Боспорского царства: по данным нумизматики . . . . . 297
- Е. А. Молев (*Нижний Новгород, Россия*). Пираты Митридата Евпатора против Рима . . . . . 311
- А. К. Нефёдкин (*Санкт-Петербург, Россия*). Эллинская милиция Балканской Греции (вторая половина II в. до н. э. — III в. н. э.) . . . . 317
- А. С. Скрипкин (*Волгоград, Россия*). Об одном типе сарматских воинских погребений . . . . . 327
- В. Е. Маслов, В. Л. Державин (*Москва, Россия*). Богатое погребение эпохи Великого переселения народов из Северного Дагестана . . . . . 333
- А. Е. Астафьев (*Актау, Казахстан*), Е. С. Богданов (*Новосибирск, Россия*). Ритуальные сооружения гуннского времени на Мангышлаке . . . . . 347

#### ИЗ ИСТОРИИ НАУКИ

- И. В. Тункина, Е. Г. Застрожнова, О. В. Шаров (*Санкт-Петербург, Россия*). Первое золото Фанагории: «браслет Ван дер Вейде» . . . . . 371

#### РЕЦЕНЗИИ

- Л. С. Клейн (*Санкт-Петербург, Россия*). Книга о среднеазиатской прародине тохаров и всех индоевропейцев . . . . . 387
- Е. В. Вдовченков (*Ростов-на-Дону, Россия*). Сарматские субкультуры Нижнего Поволжья (Рец.: Балабанова М. А., Клепиков В. М., Коробкова Е. А., Кривошеев М. В., Перерва Е. В., Скрипкин А. С. Половозрастная структура сарматского населения Нижнего Поволжья: погребальная обрядность и антропология: монография/отв. ред.: д-р ист. наук М. А. Балабанова, д-р ист. наук А. С. Скрипкин; Волгоградский государственный университет. — Волгоград: Изд-во Волгоградского филиала ФГБОУ ВО РАНХиГС, 2015. — 272 с.). . . . 397
- Список сокращений. . . . . 401
- Авторам *Stratum plus* . . . . . 405

## C O N T E N T S

## SOCIAL STRUCTURE OF ITS TIME

- G.M. Kazakevich** (*Kiev, Ukraine*). **Power and Society of the Iron Age Celts: sources reconsidered** . . . . . 17
- M.A. Balabanova** (*Volgograd, Russian Federation*). **Differentiation of the Anthropological Type of the Sarmatian Population in the Eastern European Steppes**. . . . . 33
- M.L. Pereskokov** (*Perm, Russian Federation*). **Archaeological Criteria of Social Structure of the Population of the Perm Kama Region at the Late Stage of the Glyadenovo Culture (based on the materials of the Mokino burial ground, 3<sup>rd</sup>—5<sup>th</sup>/6<sup>th</sup> centuries AD)** . . . . . 47
- V.N. Zin'ko, E.A. Zin'ko** (*Kerch, Crimea*). **To the Question of the Social Stratification of the Population of the Bosphorus Tyritake in 4<sup>th</sup>—6<sup>th</sup> Centuries AD** . . . . . 71
- M.M. Kazanski** (*Paris, France*). **Prestigious Finds and Post-Hunnic Centers of Power in the Dnieper Region** . . . . . 83
- A.V. Mastykova** (*Moscow, Russian Federation*). **Dress from Eastern German Women's Grave Vranja of Hunnic Time (province of Pannonia II) as a Social Marker** . . . . . 119

## ARTEFACTS AS SOCIAL MARKERS

- M. Yu. Treister** (*Bonn, Germany*). **Chinese "Imports" in the Burials of the Nomads of Eastern Europe in the Second Half of the 1<sup>st</sup> Millennium BC — First Centuries AD** . . . . . 153
- N. Yu. Limberis, I. I. Marchenko** (*Krasnodar, Russian Federation*). **The Chronology of Ornamented Mirror-Pendants with a Side Handle from Maeotian Burial Grounds on the Right Bank of the Kuban River** . . 201
- O.V. Orfinskaya, E. G. Tolmacheva** (*Moscow, Russian Federation*). **Archaeological textile as a source on social, ethnic and religious identity of the Egyptian provincial population in the Graeco-Roman period: by evidence from Deir al-Banat necropolis** . . . . . 219
- R.A. Kozlenko** (*Nikolaev, Ukraine*). **Tamga-shaped Signs from Olbia (to the problem of Sarmatian presence)** . . . . . 239

- I. N. Khrapunov, A. A. Stoyanova** (*Simferopol, Crimea*). **Adornments of the Late Roman Polychrome Style in the Cemetery of Opushki in the Crimea . . .** 255
- A. V. Smokotina** (*Simferopol, Crimea*). **Import of Goods in Amphorae and Red Slip Ware into Bosphorus in the Late 4<sup>th</sup> — First Half of the 7<sup>th</sup> Centuries . .** 263
- O. S. Yashnaya** (*Opishnya, Ukraine*). **Thin-walled Vessels with a High Content of Mica from the Complexes of Mangup-Kale (South-Western Crimea) . . .** 281

#### ROME AND BARBARICUM'S ELITE

- M. M. Choref** (*Nizhnevartovsk, Russian Federation*). **Towards Prosopography of the Bosporan Kingdom: by numismatic data . . . . .** 297
- E. A. Molev** (*Nizhny Novgorod, Russian Federation*). **Pirates of Mithridates VI Eupator against Rome . . . . .** 311
- A. K. Nefedkin** (*Saint Petersburg, Russian Federation*). **Greek Militia in Balkan Greece in the Second Half of the 2<sup>nd</sup> c. BC to the 3<sup>rd</sup> c. AD . . . . .** 317
- A. S. Skripkin** (*Volgograd, Russian Federation*). **About one type of Sarmatian military burials . . . . .** 327
- V. E. Maslov, V. L. Derzhavin** (*Moscow, Russian Federation*). **A Rich Burial of the Great Migration Period from Northern Dagestan . . . . .** 333
- A. E. Astafiev** (*Aktau, Kazakhstan*), **E. S. Bogdanov** (*Novosibirsk, Russian Federation*). **Ritual Constructions of the Hunnic Time in Mangyshlak. . .** 347

#### HISTORY OF SCIENCE

- I. V. Tunkina, E. G. Zastrozhnova, O. V. Sharov** (*Saint Petersburg, Russian Federation*). **The First Gold of Phanagoria: “Van der Weide’s bracelet” . .** 371

#### REVIEWS

- L. S. Klejn** (*Saint Petersburg, Russian Federation*). **A Book on the Central Asian Origins of Tocharians and of All Indo-Europeans . . . . .** 387
- E. V. Vdovchenkov** (*Rostov-on-Don, Russian Federation*). **Lower Volga Sarmatian Subcultures . . . . .** 397
- List of Abbreviations . . . . .** 401
- Submissions . . . . .** 405

М. М. Казанский

## Престижные находки и центры власти постгуннского времени в Поднепровье

**Keywords:** Dnieper region, Post-Hunnic Time, “princely” finds, “military” civilization, centers of power

**Cuvinte cheie:** regiunea Niprului, perioada posthunică, descoperiri „принциаре”, civilizație „militară”, centre ale puterii

**Ключевые слова:** Поднепровье, постгуннское время, «княжеские» находки, «воинская» цивилизация, центры власти

M. M. Kazanski

### Prestigious Finds and Post-Hunnic Centers of Power in the Dnieper Region

The article addresses prestigious archaeological finds of the post-Hunnic Time (the second half of the 5<sup>th</sup> — the middle of the 6<sup>th</sup> c.) and artefacts that testify to the spread of the “military” material culture in the Upper and Middle Dnieper basin, on the territory of the Slavic cultures of Kolochin and Penkovka. These finds enable us to determine the geography of possible centers of power. One of them was on the Dnieper Left Bank, somewhere between Upper Psel and Desna, and the second — on the Right Bank of the Dnieper in the Ros-Tiasmina area. Finds of prestigious weapons (helmets of Baldenheim type, early Byzantine sword, ‘prestigious’ horse bridle) and characteristic elements of the belt set indicate the formation of the military elite. Data from written Byzantine sources of 530—570 confirm the existence of military leaders and professional soldiers in Slavic society.

M. M. Kazanski

### Descoperiri prestigioase și centre ale puterii din perioada posthunică în zona Niprului

Sunt studiate descoperirile arheologice cu caracter prestigios din perioada posthunică (a doua jumătate a sec. V — mijlocul sec. VI), precum și artefactele care sunt mărturie a răspândirii culturii materiale „militare” în cursul superior și mijlociu al Niprului, pe teritoriul culturilor slave Kolochin și Penkovka. Aceste descoperiri permit determinarea localizării geografice a posibilelor centre ale puterii. Unul din ele se află în stânga Niprului, undeva între Pselul de Sus și Desna, iar al-doilea — pe malul drept al Niprului, probabil în raionul Rosi-Tiasmin. Descoperirile de arme de prestigiu (coifuri de tip Baldenheim, spadă bizantină timpurie, harnașament „de paradă”), precum și a elementelor caracteristice de garnitură de brâu vorbesc despre formarea elitei militare. Datele izvoarelor scrise bizantine din anii 530—570 confirmă existența conducătorilor militari și a oștenilor profesioniști la slavi.

M. M. Kazanski

### Престижные находки и центры власти постгуннского времени в Поднепровье

Рассматриваются археологические находки престижного характера постгуннского времени (вторая половина V — середина VI вв.) а также артефакты, которые свидетельствуют о распространении «воинской» материальной культуры в Верхнем и Среднем Поднепровье, на территории славянских культур Колочин и Пеньковка. Эти находки позволяют определить географию возможных центров власти. Один из них находился на Днепровском Левобережье, где-то между Верхним Пслом и Десной, а второй — на правом берегу Днепра, предположительно в районе Роси-Тясмины. Находки престижного оружия (шлемы типа Балденхейм, ранневизантийский меч, «парадная» конская узда), а также характерных элементов поясной гарнитуры свидетельствуют о формировании воинской элиты. Данные византийских письменных источников 530—570-х гг. подтверждают существование военных предводителей и профессиональных воинов у славян.

## Введение

Задача данной работы — определить по археологическим находкам престижного характера возможные центры власти в постгуннское время (вторая половина V — середина VI вв.)<sup>1</sup> в лесном и лесостепном По-

днепровье. В предшествующее, гуннское время (последняя треть IV — первая половина V вв.) в Поднепровье хорошо известен ряд т.н. княжеских находок, погребений и кладов (рис. 1), которые неоднократно были предметом подробного изучения (некоторые сводки: Казанский 1997; Kazanski 1998; Гавритухин 2007; Tejral 2011a: 162—164; Радюш 2014a;

<sup>1</sup> В восточноевропейской археологии постгуннское время соответствует т.н. горизонту Шипово (Казанский, Мاستыкова 2010); в археологии центральноев-

ропейского Барбарикума это периоды D3 — MD3—5 (Tejral 2005).





**Рис. 1.** «Княжеские» находки гуннского времени. Условные обозначения: а — погребения и клады; б — отдельные находки золотых монет. Памятники: 1 — Нежин; 2 — Жигайловка; 3 — Рублевка; 4 — Паники; 5 — Большой Каменец; 6 — Волниковка; 7 — Мухино; 8 — Круглиця-Поршшино; 9 — Пименово; 10 — Бар; 11 — Киев (Евдоксия) (Кропоткин 1961: №472); 12 — Полтава (Феодосий II) (Кропоткин 1961: №816); 13 — Остров (Феодосий I) (Кропоткин 1961: №855); 14 — Изюмский уезд (Феодосий I) (Кропоткин 1961: №1079); 15 — Волобуевка.

**Fig. 1.** "Princely" finds of the Hunnic time. Legend: a — burials and treasures; b — individual finds of gold coins. Sites: 1 — Nezhin; 2 — Zhigaylovka; 3 — Rublevka; 4 — Paniki; 5 — Bolshoy Kamenets; 6 — Volnikovka; 7 — Muhino; 8 — Kruglitsa-Porshhino; 9 — Pimenovo; 10 — Bar; 11 — Kiev (Eudoksia) (Kropotkin 1961: no.472); 12 — Poltava (Theodosius II) (Kropotkin 1961: no.816); 13 — Ostrov (Theodosius I) (Kropotkin 1961: no.855); 14 — Izyumskiy uезд (Theodosius I), Кропоткин 1961: no.1079); 15 — Volobuevka.

Казанский, Мастыкова 2016, там же подробная библиография), поэтому здесь они не приведены. Эти находки, скорее всего, маркируют центры власти малых варварских королевств, возникших после гибели готской «империи» Германариха (Казанский 1997; Kazanski 1998; Tejral 2016; Kazanski, Mastykova 2016). Стоит напомнить, что в археологии Барбарикума практически общепринятой считается точка зрения, согласно которой районы концентрации богатых находок — могил и кладов — а также золотых монет отражают географию древних центров власти.

### Престижные находки и центры власти постгуннского времени

В Барбарикуме в постгуннское время постепенно меняется характер престижной материальной культуры: в «княжеском» жен-

ском костюме исчезают двупластинчатые фибулы, у восточных германцев они заменяются пальчатыми, входит в моду византийский убор без фибул, с пекторальными украшениями (Казанский, Мастыкова 2014), распространяются звериноголовые браслеты, также византийского происхождения, и подражания им. В мужских «вождеских» могилах в Центральной и Западной Европе широкое распространение получают шлемы, мечи с золотой обкладкой рукояти, инкрустированные пряжки с овальным щитком, появляются металлические накладки на седла — для последних процитируем такие находки как Крефельд-Геллеп (Krefeld-Gellep), погр. 1782 (Pirling 1996: Abb. 192), Равенна (Bierbrauer 1975: Taf. XXX), Шарвиз (Sárvíz) (Kleeman 2007). В понто-кавказском регионе им соответствуют погребения оседлых варваров с мечами с инкрустированной гардой, инкрусти-

№4. 2018



**Рис. 2.** «Княжеские» находки пост-гуннского времени. Условные обозначения: а — зона колочинской культуры; б — зона пеньковской культуры; с — находки престижных вещей; d — находки золотых монет; е — памятники степных кочевников шиповского горизонта. 1 — Картамышево; 2 — Климовский район; 3 — Болдыжский лес; 4 — Глуховский район; 5 — Киевская губерния; 6 — Черкасская область; 7 — Бабичи; 8 — Луганск; 9 — Белояровка; 10 — Лимаривка; 11 — Морской Чулек; 12 — Ливенцовский; 13 — Дмитриевка-Вольная Вода; 14 — Ясырев I; 15 — Ольвия; 16 — Новая Одесса; 17 — Лисьи Могилы; 18 — Малые Копани; 19 — Новогригорьевка.

**Fig. 2.** "Princely" finds of post-Hunnic time. Legend: a — border of Kolochin culture; b — border of Penkovka culture; c — finds of prestigious things; d — finds of gold coins; e — Shypovo horizon sites of steppe nomads. 1 — Kartamyishevo; 2 — district of Klimovo; 3 — Boldyzhskiy forest; 4 — district of Gluhov; 5 — province of Kiev; 6 — province of Cherkassy; 7 — Babichi; 8 — Lugansk; 9 — Beloyarovka; 10 — Limarivka; 11 — Morskoj Chulek; 12 — Liventsovskiy; 13 — Dmitrievka-Volnaya Voda; 14 — Yasyirev I; 15 — Olviya; 16 — Novaya Odessa; 17 — Lisi Mogilyi; 18 — Malyie Kopani; 19 — Novogrigorevka.

рованными византийскими пряжками и металлическими накладками на седла (Дюрсо, Лермонтовская Скала, Цибилуим и др.) (Казанский 2007; Казанский, Мاستыкова 2010).

На сегодняшний день престижные находки постгуннского времени, соответствующие этим критериям, пока не известны в зоне пражской культуры<sup>2</sup>, соотносимой со склавина-

ми письменных источников, но представлены на территории пеньковской (последней полноценной сводкой остается: Приходнюк 1998) и колочинской культур (последняя сводка о ней: Обломский 2016) (рис. 2). Практически все исследователи, непосредственно изучавшие памятники колочинской и пеньковской культур, связывают их со славянами, при этом пеньковскую культуру, благодаря сообщениям древних авторов, отождествляют с антами, имя носителей населения колочинской культуры остается неизвестным. Действительно, для северной половины изучаемой нами зоны никаких прямых свидетельств письменных источников не имеется. Насколько точно анты соответствуют именно пеньковской культуре, или же этот этноним охватывает только ее часть или ещё какие-то археологические группы, например наиболее южные памятники ко-

<sup>2</sup> Клады, свидетельствующие о концентрации богатств (культовые? княжеские?), появляются здесь позднее, в VII в., и связаны с Поднепровьем — Крылос, Залесье, Велький Кочурич (Казанский 2011б). Особняком стоит клад восточной посуды в Хомяково, на Вольни (Смирнов 1909: №76, табл. XLIII: 11, 12). Может быть, он свидетельствует о существовании здесь некоего аварского центра власти над местными славянами, что нашло отражение в известной легендарной истории об аварах и дулебах, отнесенной летописцем ко времени Ираклия?

лочинской и пражской культур, можно только гадать (см. разбор сведений Иордана и Прокопия о расселении антов: Казанский 2014б: 76—78).

В Поднепровье выделяются две зоны концентрации перстижных находок, если так можно выразиться, «колочинская», на Левобережье, от бассейна нижней и средней Десны до верхнего Псла, и «пеньковская», на Правобережье, между р. Стугна и Тясмина.

### «Колочинская» зона

**1. Картамышево** (Обоянский район Курской области РФ) (рис. 3). Найден византийский меч V — первой половины VI вв. т.н. «понтийского» типа, с широкой бронзовой поллой гардой (о них см. Menghin 1995: 176—186; Kazanski 2001; Казанский 2007), обстоятельства находки не ясны (Радюш 2012: 141, 142; Казанский 2015: 49)<sup>3</sup>. «Понтийские» мечи в Барбарикуме, от Кавказа до Рейна, связаны с погребениями воинских предводителей (Kazanski 2001; Казанский 2007).

**2. Климовский район** (Брянская область РФ) (рис. 4; 5). При случайных обстоятельствах найдены железные и бронзовые позолоченные фрагменты и кольчужная сетка от шлема типа Балденхейм (последние обобщающие работы об этом типе: Vogt 2006; Glad 2009: 46—51) (рис. 4), а также удила с псалиями, украшенными птичьими головками, и некоторые другие элементы конского убора (Радюш 2014б: 43, 44, рис. 5; Шинаков, Грачев, 2014; Шинаков 2015) (рис. 5). Шлем, подробно разобранный (Радюш 2014б: 43, 44; Шинаков, Грачев, 2014; Шинаков 2015), имеет ряд аналогов в древностях Западной, Центральной и Южной Европы (Радюш 2014б: 43). Шлемы типа Балденхейм распространяются от второй половины-последней трети V в. и бытуют до конца VI в., хотя время их наибольшего распространения соответствует последней трети V — первой половине VI вв. Происхождение этих шлемов либо германское, либо византийское (Werner 1988; Bavant 1990: 252—254; Quast 1993: 39—42; Kazanski, Mastykova, Périn 2002: 170). Византийское производство,

<sup>3</sup> Меч был найден местными жителями, в течение долгого времени находился в местной школе, затем был передан Е. А. Горюнову в 1978 г. в моем присутствии. Свидетельства находчиков о месте обнаружения меча уже тогда были противоречивы. В частности, мне самому директор школы сообщил, что меч якобы был найден на песчаных дюнах в пойме реки, что, кстати, в данном регионе соответствует топографии раннеславянских памятников.

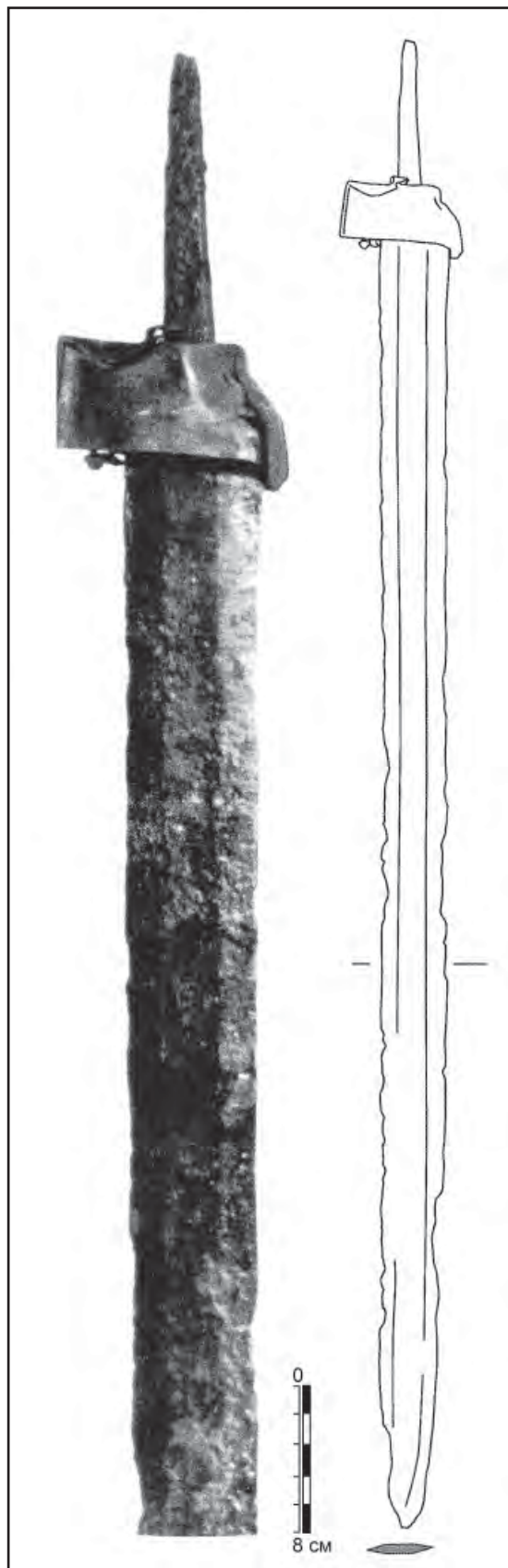


Рис. 3. Картамышево. Ранневизантийский меч (по Радюш 2012: рис. 2: 2).

Fig. 3. Kartamyishevo. Early Byzantine sword (after Радюш 2012: рис. 2: 2).

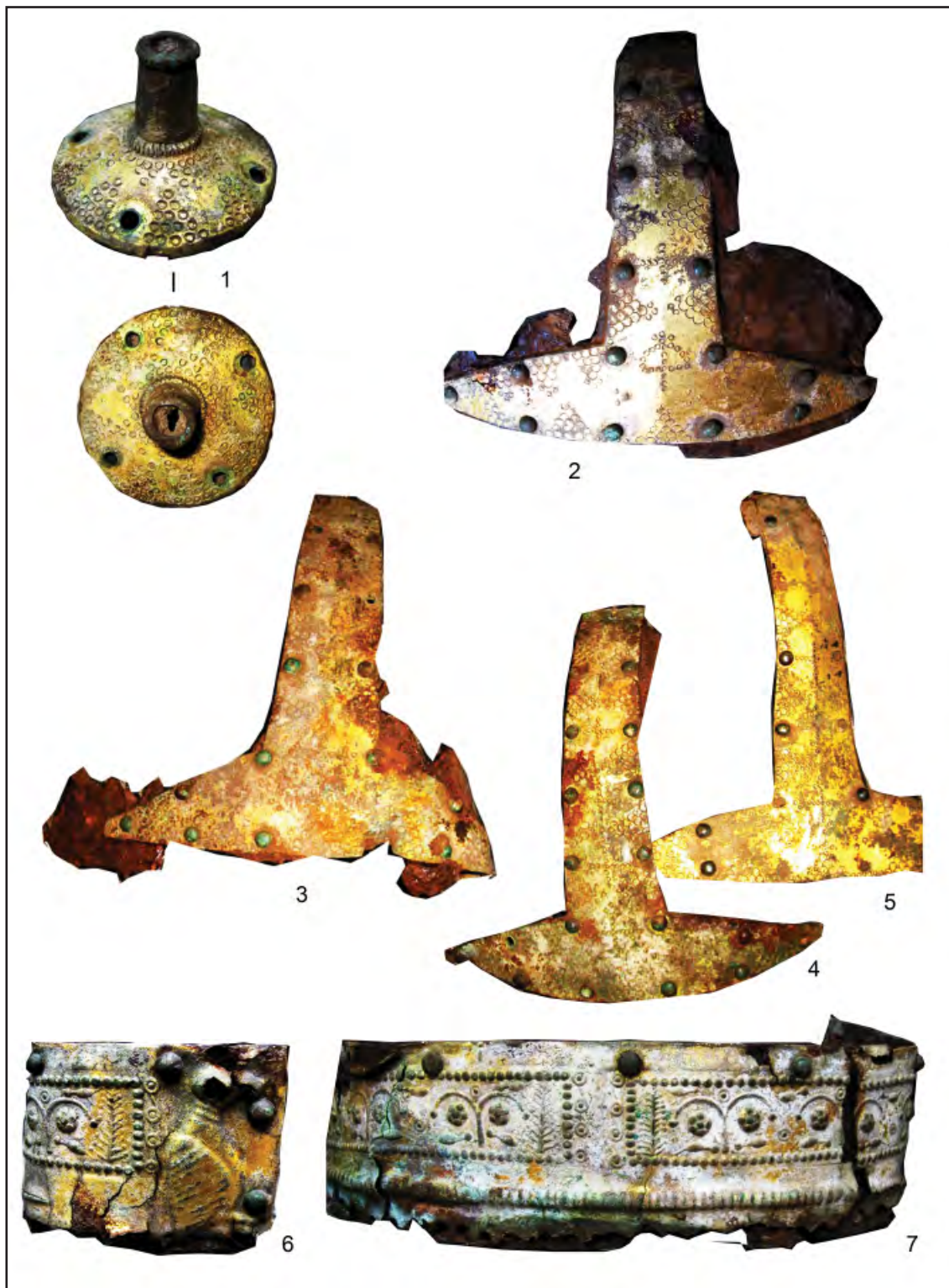


Рис. 4. Климово. Фрагменты шлема (по Радюш 2014б: рис. 5: 1—6; Шинаков, Грачев 2014: рис. 7—9).

Fig. 4. Klimovo. Fragments of a helmet (after Радюш 2014б: рис. 5: 1—6; Шинаков, Грачев 2014: рис. 7—9).

в частности, подтверждается присутствием соответствующих производственных клейм с изображениями Анастасия и Юстина I на экземпляре из Гераклеи (Мапева 1987). Византийское происхождение шлема из Климов-

ского района уже предполагалось исследователями (Шинаков, Грачев 2014: 109; Шинаков 2015: 119).

Эти каски в Западной и Центральной Европе немногочисленны, они происходят из пре-

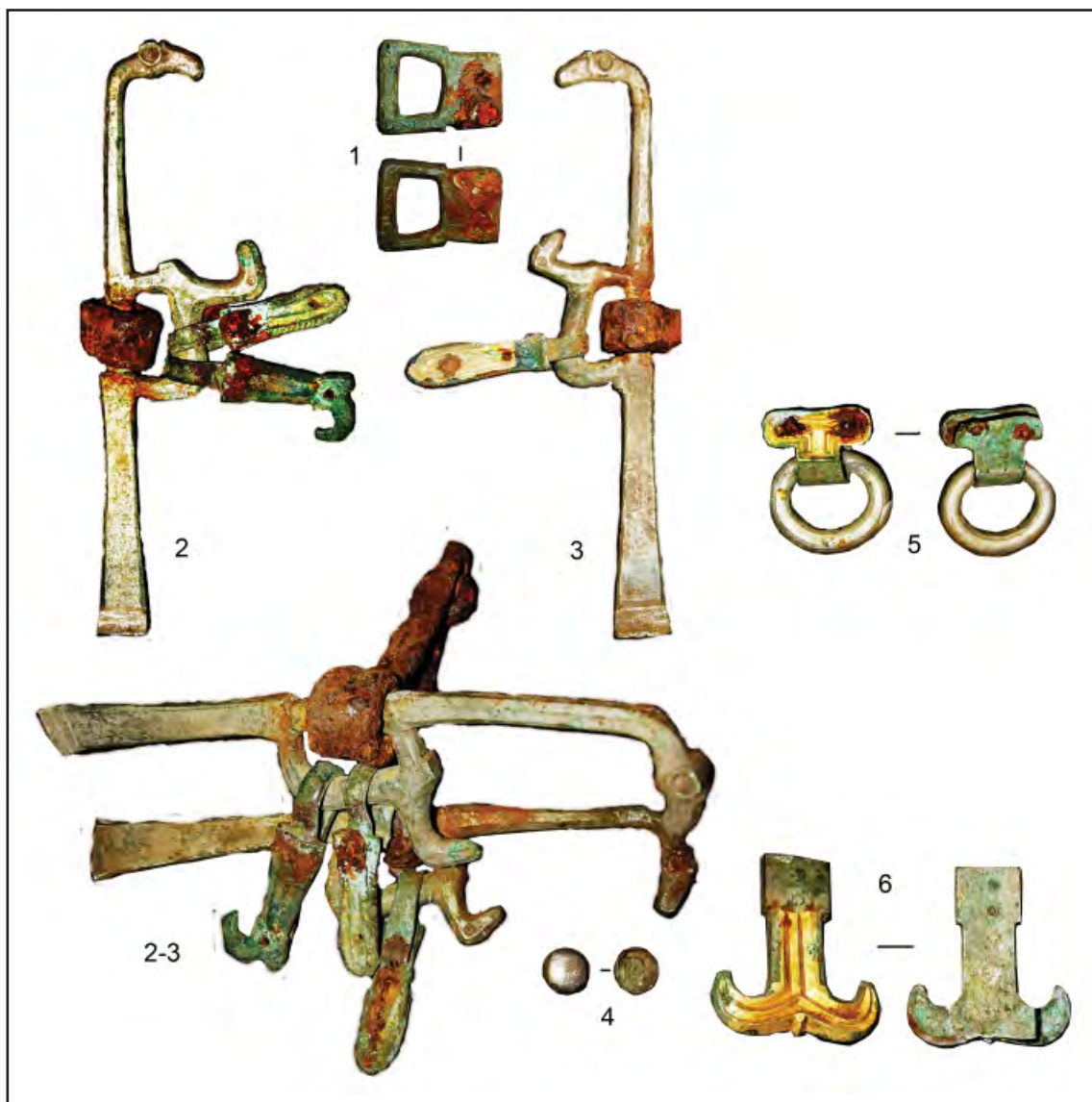


Рис. 5. Климово. Вещи из находки (по Радюш 2014б: рис. 5: 1, 7; Шинаков, Грачев 2014: рис. 1, 5, 16).

Fig. 5. Klimovo. Finds (after Радюш 2014б: рис. 5: 1, 7; Шинаков, Грачев 2014: рис. 1, 5, 16).

стижных погребений воинских предводителей (Quast 1993: 131—133; Vogt 2006). В Восточной Европе похожие шлемы, т.н. типа Бретценхейм (Bretzenheim), были до недавнего времени отмечены лишь на Боспоре Киммерийском, в Керчи (Post 1953: Abb. 23; Quast 1993: Liste 2, n° 55—56; Glad 2009: fig. 7: 17)<sup>4</sup>. Находка шлема типа Балденхейм в Поднепрор-

вье показалась настолько экзотичной, что её связали с гипотетическим присутствием восточных германцев в Поднепровье в постгуннское время (Шинаков, Грачев 2014: 110, 111; Шинаков 2015: 119, 120). Но климовский шлем оказался, как мы увидим, не единственным, и на мой взгляд логичнее всего связать его с местным населением того времени, т.е. с носителями колочинской славянской культуры. Поскольку в варварских королевствах Центральной и Западной Европы шлемы типа Балденхейм являются «статусными», связанными с престижной культурой воинских элит, есть все основания сохранить эту интерпретацию и для находок на славянских территориях (Радюш 2014б: 44). Удила с зооморфными окончаниями также принадлежат постгунн-

<sup>4</sup> Один фрагментированный шлем типа Балденхейм происходит из Касимовского района Рязанской области (Радюш, в печати). Пользуюсь случаем поблагодарить О.А. Радюша за возможность ознакомиться с его неопубликованной работой, посвященной находкам вооружения и воинской экипировки в Восточной Европе, находящейся в печати, а также за любезно предоставленные иллюстрации, которые я и использую в данной статье.

скому времени (Akhmedov 2001; 2002; Ахмедов 2009) и в погребальном контексте в тех же варварских королевствах, а также на Кавказе встречены в первую очередь в «вождедских» погребениях. В качестве примера можно назвать погребения в Былым-Кудинетово (Кабардино-Балкария), Ундрих (бассейн Оки), Шарлевиль-Мезиер (Charleville-Mézières, Арденны) или Хегом (Högom, Норрланд) (Kazanski 2016). Удила имеют держатели ремней в виде птичьих голов. Похожие вещи известны также среди находок неясного происхождения в Погарском районе Брянской области (Шинаков, Грачев 2014: рис. 3; Шинаков 2015: рис. 3).

**3. Болдыжский лес, бассейн р. Навля** (Навлинский район, Брянская область РФ) (рис. 6). При неизвестных обстоятельствах найдены обломки шлема типа Балденхейм — бронзовые позолоченные нащечники-парагнатида с чешуйчатым орнаментом (Радюш 2014б: 43, 43, рис. 4). Такой декор достаточно хорошо представлен на шлемах типа Балденхейм (Werner 1988: Abb. 1—3; Quast 1993: Abb. 18; Шинаков, Грачев 2014: 105). Находка второго шлема типа Баденхейм, по сути, снимает возможность случайного попадания этих артефактов в Поднепровье или их связи с какими-то эпизодическими событиями, вроде гипотетического прорыва восточных германцев вглубь Восточной Европы в постгуннское время<sup>5</sup>.

**4. Глуховский район** (Сумская область Украины) (рис. 7). Во время грабительских раскопок найден клад (?). В состав находки входили элементы конского снаряжения — удила и ременная гарнитура, в том числе пряжки, в частности, цельнолитые с вытянуто-треугольным щитком, инкрустированные накладки, полусферические неорнаментированные накладки, «солярные» накладки с орнаментом из птичьих голов по краю, подвески, ременные наконечники. Находка относится к постгуннскому времени (Радюш 2014б: 45; Радюш, в печати)<sup>6</sup>. Для хронологии клада показательными являются псалии с лопастью и рифленой шейкой (рис. 7: 1, 2), типичные

для памятников шиповского горизонта, а также цельнолитые полые пряжки с треугольным щитком (рис. 7: 6, 11, 12); те и другие широко распространены в восточноевропейском Барбарикуме постгуннского времени (Казанский, Мастыкова 2010: 95, 98). Привлекают внимание круглые инкрустированные бляхи конской сбруи (рис. 7: 22, 23), аналогичные найденным в одном из «княжеских» погребений гунно-болгарского (оногурского?) могильника Морской Чулек, близ устья Дона (Засецкая и др. 2007: 60—62, табл. IV—VI), а также аппликациям конского убора из «княжеской» могилы Апахиды (Apahida) в Трансильвании (Harhoiu 1998: Taf. LXIV: 1—10). Накладки украшенные птичьими головками (рис. 7: 37—40) напоминают находку из Верхней Рутхи (Абрамова 1997: рис. 57: 3)<sup>7</sup>. Одна из пряжек, найденных в Глуховском кладе (рис. 7: 25), является прямой предшественницей так называемых псевдопряжек, широко распространившихся во второй половине VI и VII вв. (см. о них: Гавритухин 2001). В-образная цельнолитая пряжка с двумя вырезами на щитке (рис. 7: 10) очень напоминает некоторые пряжки т. н. раннегеральдического стиля Северного Кавказа, Абхазии, Поволжья и бассейна Оки раннего VI в. (о них подробнее см. Мастыкова, Казанский, Сапрыкина 2017: 14). Эти две пряжки заставляют отодвинуть дату Глуховского клада в позднюю часть постгуннского (шиповского) периода, т. е. приблизительно в первую половину или середину VI в.

К более позднему времени в зоне колочинской культуры относится находка ламеллярной каски в Хомутовском районе Брянской области. Такие каски есть уже в римское время (Kazanski 1993: pl. 40: 163—165; Glad 2009: fig. 14: 5—9), но широкое распространение в Восточной и Центральной Европе фиксируется с середины VI в. (Радюш 2014б: 40—42 рис. 1, 2), поэтому она остается вне хронологических рамок нашей работы.

#### «Пеньковская» зона

**5. Киевская губерния** (рис. 8). В ГИМ в свое время поступил клад (?), точное место находки, равно как и характер памятника (клад? погребение?) неизвестны (Ахмедов, Казанский 2004). Киевская губерния занимала Днепровское Правобережье от устья Припяти на севере до р. Тясмина на юге, что соот-

<sup>5</sup> Вероятность последнего также не может быть исключена, хотя, скорее всего, речь может идти о смешанных военизированных группах, где германцы могли быть лишь одной из составляющих (подробнее см.: Ахмедов, Казанский 2004).

<sup>6</sup> Клад был выставлен на продажу на сайте <http://forum.violity.kiev.ua/viewtopic.php?t=906789>, продавцом выступал индивидуум по кличке Rumios. Информация о находке и ее анализ подготовлены к печати О. А. Радюшем (Радюш, в печати).

<sup>7</sup> На Северном Кавказе хорошо известны и очень похожие «солярные фибулы» постгуннского времени, (см. Мастыкова 2009: 39).



Рис. 6. Болдыжский лес. Фрагменты шлема (по Радюш 2014б: рис. 4).

Fig. 6. Boldyzhskiy les. Fragments of a helmet (after Радюш 2014b: рис. 4).

ветствует в значительной степени территории пеньковской культуры, если исключить самую северную окраину губернии, от р. Стугна по р. Припять, занятую тогда носителями пражской культуры. Золотые вещи из находки хранятся в ГИМ (Инв. №41939—41942), они уже подробно разбирались (Ахмедов, Казанский 2004), здесь уместно лишь их кратко охарактеризовать.

«Клад» состоит из браслета, пряжки и гривны, разрубленной находчиками на четыре части. Браслет из клада золотой (рис. 8: 3), с инкрустациями фигурными гранатовыми вставками. Вес браслета 56,5 г, размеры — 83×63 мм, внутри он полый. Судя по наличию винтового замка, это позднеримская — ранневизантийская работа, поскольку варвары техникой изготовления винтовой нарезки не владели. Характер инкрустаций гранатами весьма близок «княжеским» изделиям горизонта Блужина-Апахиды-Турнэ

(Blučina-Apahida-Tournai), то есть периода D3 дунайской хронологии, 450—470/480 гг. Наиболее близкие аналогии киевским браслетам происходят из небольшого «княжеского» кладбища Бакодпушта (Bakodpuszta) (погр. 1 или 2) на Среднем Дунае. Наиболее вероятная дата находки из Бакодпушты — период D3, поскольку из тех же могил 1—2 происходят типичные для 450-х — 470/480-х гг. перстни с декором в стиле перегородчатой инкрустации. В качестве параллелей стоит также упомянуть более простые браслеты раннемеровингского времени из Северной Галлии и Германии и браслет из Сенной (Фанагория). Также к периоду D3 относится и пряжка из золота (рис. 8: 1), со вставками из глухого обесцветившегося, изначально, возможно, красного стекла, на обойме и язычке. По прямоугольной обойме с декором в виде розетки и овальному кольцу она напоминает вещи из некоторых хорошо датированных комплек-



Рис. 7. Глуховский район. Клад (?) (фото О.А. Радюша).

Fig. 7. District of Gluhov. Hoard (?) (photo by O.A. Radyush).

сов, например из «княжеской» находки Клуж-Сомешень (Cluj-Someşeni) в Трансильвании, периода D3. Витая гривна (рис. 8: 2) скручена из трех стержней круглого сечения, на фрагментах хорошо видны следы разрубания. Вес гривны — 312,02 гр., общая длина фрагментов — около 650 мм. Относится к широко распространенному типу IV—V вв., причем эти золотые торки чаще всего связаны с погребениями военных вождей, такими как Муслю-

мово, Новая Маячка, Совхоз Калинина, Концешты (Conceşti), Пуан (Pouan), Вольфсхейм (Wolfsheim) и др., хотя иногда встречаются и в женских погребениях. По сочетанию вещей Киевский клад относится к периоду D3, т.е. к 450—470/480 гг. (подробнее см.: Ахмедов, Казанский 2004).

Киевский клад содержит вещи, типичные для княжеской варварской цивилизации оседлых народов, в первую очередь герман-





Рис. 8. Киевская губерния. Клад (?) (по Ахмедов, Казанский 2004: рис. 1; Menghin 2007: III.18).

Fig. 8. Province of Kiev. Hoard (?) (after Ахмедов, Казанский 2004: рис. 1; Menghin 2007: III.18).

цев, но не характерные для кочевников постгуннской эпохи. Неизвестны пока такие вещи и у славян пражской и пеньковской культур, которые явно владели среднеднепровским регионом во второй половине V века, хотя теоретически нельзя исключить возможность появления таких украшений и у славянской знати. Элитный характер клада очевиден — в Восточной и Центральной Европе равных ему по степени богатства немного.

**6. Бабичи** (Каневский район Черкасской области Украины) (рис. 9). Как следует из Каталога выставки XI Археологического съезда в Киеве, в двух курганах найден ряд вещей, в том числе две золотые накладки на седла. В каталоге перечислены явно разновременные вещи, такие как малая пальчатая фибула, скорее всего VII в., или явно римская литая шпора с четырехгранным шипом (Каталог... 1899: 80,

81)<sup>8</sup>. Часть из этих находок известна по схематическим зарисовкам в архиве А. А. Спицына, уже введенным в научный оборот (Гавритухин 2004: 209, 210). На рисунках А. А. Спицына представлены две золотые накладки на седло (рис. 9: 1) (Каталог... 1899: №2), принадлежащие типу Засецкая-IVб (Засецкая 2007: 145), явно постгуннского времени, а также массивный серебряный конский убор, включавший две пряжки, наконечники, в т. ч. довольно ранний с луновидным окончанием, шпильки-застежки, известные для V в. и позднее (рис. 9: 2—5, 7, 8) (Ivanišević, Kazanski 2007: fig. 6: 31), стержень с нарезкой (рис. 9: 6) — возмож-

<sup>8</sup> Из найденных там вещей в сводке Г. Ф. Корзухиной фигурирует раннесредневековый конский убор с сердцевидными накладками и малая пальчатая фибула конца VI — VII вв. (Корзухина 1996: табл. 3).

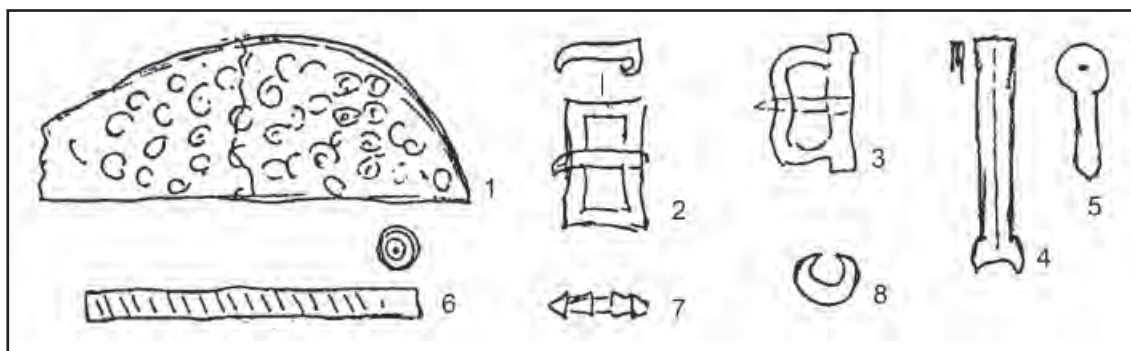


Рис. 9. Бабичи. Курган (по Гавритухин 2004: рис. 8).

Fig. 9. Babichi. Tumulus (after Гавритухин 2004: рис. 8).

но, фрагмент стержневых удил. Присутствие золотых седельных накладок свидетельствует о престижном характере вещей, найденных в Бабичах.

Эти вещи, возможно, происходящие из погребения постгуннского времени (в отношении накладок на седло такая дата очевидна), первоначально были отнесены к древностям гунно-болгарских степных кочевников (напр. Засецкая и др. 2007: 119, рис. 33: 7). Однако, более внимательное обращение к этой находке заставляет меня усомниться в первоначальной атрибуции. Действительно, географически погребение (?) из Бабичей находится очень далеко на север от зоны распространения пусть немногочисленных, но достаточно выразительных кочевнических памятников второй половины V — первой половины VI вв. (рис. 2; также см. карту: Храпунов, Казанский 2015). Находка попадает в зону распространения пеньковской культуры и не исключено, что она связана с пеньковским культурным контекстом. Кроме того, обычай помещения седла в погребение, хорошо зафиксированный у степняков начиная с гуннского времени, достаточно быстро, т.е. уже в V в. широко распространяется у самых различных оседлых народов — в качестве примера достаточно процитировать всем хорошо известные находки в некрополе Керчи, а также в Дюрсо, Апахиде, Равенне, Концештах, Крефельд-Геллепе, Шарвизе, Лермонтовской Скале (Казанский 2014а: 324—327). Впрочем, точная этнокультурная принадлежность находки в Бабичах не столь уж и важна — правящие воинские элиты у варваров очень часто гетерогенны. Гораздо существеннее факт принадлежности вещей из Бабичей воинской знати (золотые накладки на седла) и их несомненной географической привязки к ареалу пеньковской культуры на Днепровском Правобережье.

### 7. Черкасская область (Украина) (рис. 10).

Случайная находка, якобы на территории Черкасской обл. (последняя в большей своей части располагается на Днепровском Правобережье), характер памятника неизвестен. Найдены фрагменты шлема типа Балденхейм, «на глубине приблизительно 40 см в глыбе скорродированной кольчуги весом около 20 кг»<sup>9</sup>.

Помимо вышеперечисленных вещей, для Днепровского лесостепного Правобережья известен ряд грабительских находок, достоверность которых, естественно, не может быть проверена<sup>10</sup>.

В отличие от предшествующего гуннского времени, золотые монеты второй половины V — середины VI вв. в Поднепровье не найдены (рис. 2). Но они имеются восточнее, в бассейне Нижнего Дона, уже в степной зоне, то есть солиды всё же поступали в восточноевропейский Барбарикум. Это находки из Луганска (монета Юстиниана — Кропоткин 1962: № 232), Белояровки (монеты Юстиниана — Кропоткин 1962: № 253), Лимаривки (монета Юстина и сасанидский сосуд, возможно, из погребения — Кропоткин 1962: № 231). Вне всякого сомнения, эти монетные находки связаны с гунно-болгарскими кочевниками, занимавшими в это время донские и приазов-

<sup>9</sup> <http://forum.violity.com/viewtopic.php?t=1382622>; <http://auction.violity.com/9235011-ostatki-shlema>, дата сообщения: 25 июля 2015 г. Материал подготовлен к изданию О. А. Радюшем (Радюш, в печати).

<sup>10</sup> Выражаю признательность М.Е. Леваде, взявшему на себя неблагодарный труд мониторинга грабительских сайтов и размещающему происходящие отсюда сведения в закрытой интернет-группе, доступной только ограниченному числу специалистов. Конкретно речь идет о находках золотых вещей постгуннского времени с декором в стиле перегордчатой инкрустации, таких как перстень из Белой Церкви или пряжки и наконечники из Черкасской области.

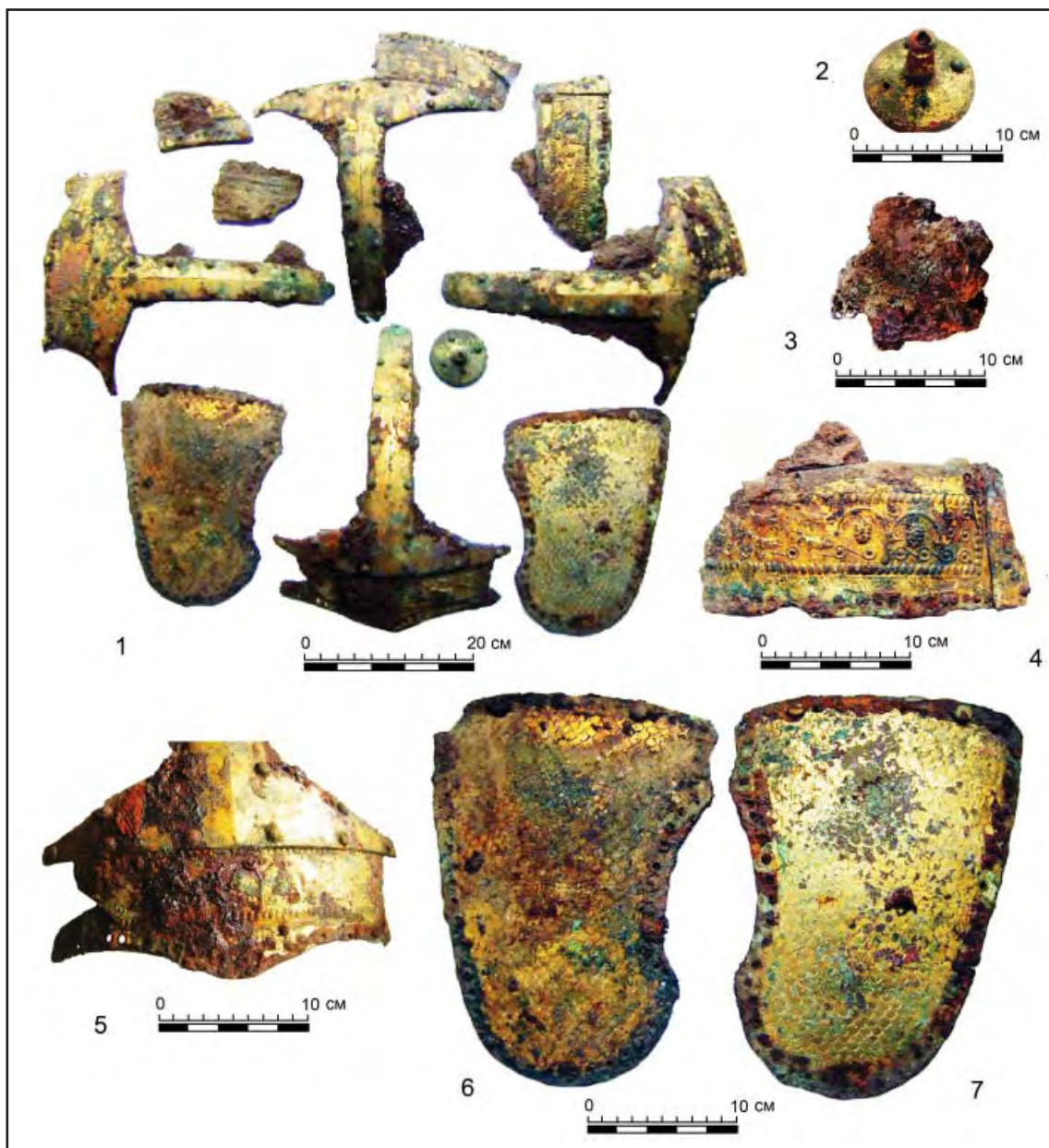


Рис. 10. Черкасская обл. Фрагменты шлема (фото О.А. Радюша).

Fig. 10. Cherkassy Oblast. Fragments of a helmet (photo by O.A. Radyush).

ские степи и оставившими такие выразительные «вождеские» памятники, как Морской Чулек (Засецкая и др. 2007), Дмитриевка-Вольная Вода (Засецкая и др. 2007: 110), Левенцовский курган (Безуглов, Ильюков 2007). Возможно, все эти находки, и золотые монеты, и погребения, маркируют центр некоего объединения кочевников постгуннского времени (оногуры?) на Нижнем Дону (Казанский 2016a).

В заключение к данной части, стоит подчеркнуть выраженный «воинский» характер большинства престижных находок — это шлемы типа Балденхейм, золотые накладки на седло, византийский меч, витая золотая

гривна. Скорее всего, они связаны с некоей военизированной правящей элитой.

**Рядовые металлические элементы костюма и экипировки постгуннского времени**

Двум зонам концентрации престижных находок — левобережной и правобережной — для постгуннского времени соответствуют два не во всем синхронных и частично друг друга перекрывающих, но всё же различных ареала «рядовых» металлических элементов убора и экипировки. Речь идет о сравнительно недорогих, но достаточно престижных ме-

№4. 2018

таллических элементах убора, как мужского так и женского, довольно массивных, изготовленных из сравнительно дешевых цветных металлов (бронза, низкопробное серебро), характерных в первую очередь для «среднего класса» варварских обществ эпохи переселения народов и начала средневековья (Амброз 1968; Пинар Жил 2016). Часто такие элементы выступают как «этнографические», особенно когда речь идет о женском уборе — напомним классический пример с восточногерманскими большими орлиноголовыми пряжками (Амброз 1968; Bóna 1976: fig. 1; Nagy 2002 и др.).

При том, что значительное количество металлических изделий покрывает весь регион, от Десны до Тясмины, перспективность выявления таких зон был сравнительно недавно показана И. Р. Ахмедовым, определившим ряд характерных элементов в металлических изделиях V—VI вв. в лесной зоне к востоку от Днепра, в зоне распространения колочинской, мощинской и рязано-окской культур (Ахмедов 2014). Здесь в значительной степени я использую результаты этого важного исследования. Кроме того, хочется напомнить о новаторской работе А. К. Амброза, который еще в 1970 г. по металлическим изделиям выявил центр их производства на Верхнем Днепре в VI в. (Амброз 1970). Если датировки, предложенные А. К. Амброзом, могут быть пересмотрены в сторону удревнения — вещи принадлежат скорее позднему V — раннему VI вв. — то сама его гипотеза о существовании на Днепре особого центра производства металлических украшений находит подтверждение в исследовании И. Р. Ахмедова.

#### **Элементы «воинской» экипировки**

В первую очередь обращают на себя внимание металлические предметы, скорее всего, входившие в состав мужского/воинского костюма и воинской экипировки (рис. 11; 12). Принадлежность этих вещей мужскому убору определяется по их присутствию в погребениях в тех зонах, где такая идентификация возможна — например, в могильниках рязано-окской культуры, в восточнобалтских погребениях, в некрополях дунайских германцев. Для славянского ареала у нас нет таких данных, но вряд ли, попадая к славянам, те же самые вещи кардинально меняли свои функции и принадлежность.

Особое внимание привлекают X-видные накладки на пояса, позднего V — середины VI вв. (рис. 11: 4, 5), специально изучавшиеся И. Р. Ахмедовым. Они, судя по находкам в погребениях рязано-окской культуры,

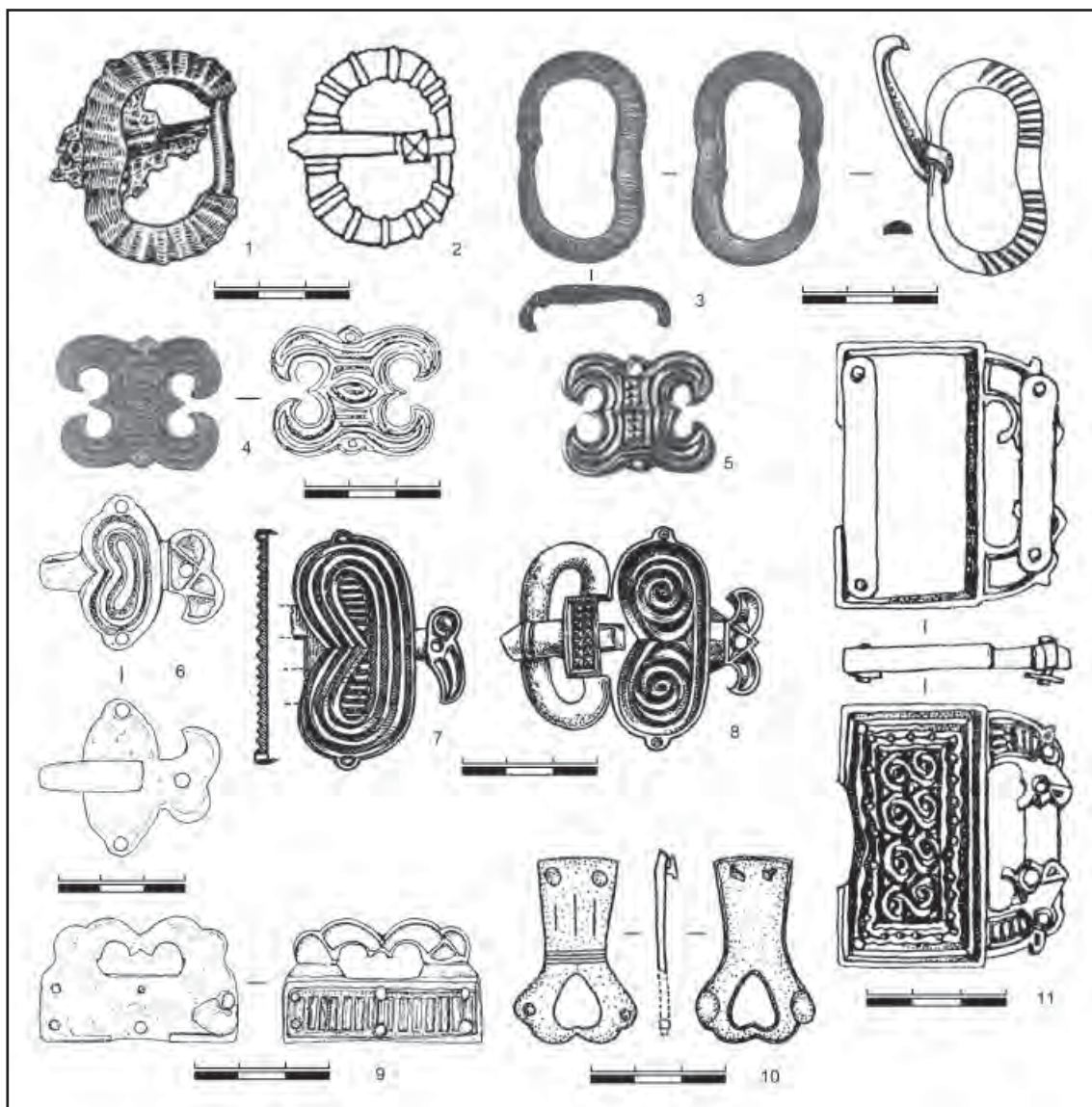
а также на Кавказе, входили в состав воинской поясной гарнитуры постгуннского времени (Иессен 1941: табл. VII: 8; Ахмедов 2014: 141—141; 2017). В Поднепровье они достоверно известны в Хмельне<sup>11</sup>, на Правобережье (Ахмедов 2014: рис. 8: 2). Находки подобных накладок, от Оки и Кавказа до Среднего Дуная (рис. 11: 5)<sup>12</sup>, свидетельствуют о довольно широком распространении X-видных накладок в Восточной Европе. Их прототипы известны в Восточной Европе уже в гуннское время (Айбабин, Хайрединова 1998: рис. 21: 2—4). В целом, такому заключению не противоречат и «случайные» (точнее, грабительские) находки<sup>13</sup> подобных накладок на Днепровском Левобережье, происходящие якобы из Киевской (Березань), Донецкой, Полтавской, Сумской, Черниговской, Черкасской (Золотоноша) обл. Разумеется, в достоверности этих сведений никакой уверенности быть не может.

Среди «мужских» вещей следует назвать овальные и В-образные пряжки с рифленой рамкой V—VI вв. (рис. 11: 1—3). В восточноевропейском контексте они специально изучались (Бажан, Каргопольцев 1989). Мною уже отмечалось, что такие пряжки у восточных балтов в Литве, и на Северном Кавказе встречены в погребениях с оружием. В то же время в Восточной Европе эти пряжки в женском погребальном контексте мне неизвестны. Поэтому можно довольно уверенно предполагать их связь с мужским/воинским костюмом (Kazanski 1999: 207). Такие пряжки найдены в Днепровском Лесостепном Правобережье, на поселении Сахновка, в бассейне р. Рось, с керамикой, как мне кажется, пражской культуры, хотя и не самых ранних форм (см. Даниленко 1976: 91, рис. 11: 3, 7, 9, 10), а также в пеньковском могильнике Большая Андрусовка (Kazanski 1999: 207, fig. 4: 1, 2) и, нако-

<sup>11</sup> Эта накладка находилась в коллекции Б. Ханенко (Ханенко 1901: табл. X: 262), она куплена у жителей с. Хмельна и представляет собой случайную находку. В те времена скупка/продажа археологических артефактов являлась вполне законной, и поэтому украинским селянам, в отличие от современных «черных» копателей, не было необходимости врать относительно места обнаружения предметов.

<sup>12</sup> Одна X-видная накладка опубликована как происходящая из известной лангобардской могилы в Вексень (Veszékény) (Тигов, Эрдели 1986: рис. 121: 11). Однако ни в одной из публикаций данной могилы подобная накладка не упоминается. Возможно, авторы ошибочно включили в рисунок вещей из Вексень наладку с какого-то другого памятника с территории Венгрии.

<sup>13</sup> Зафиксированы М. Е. Левадой на сайтах продажи археологических находок.



**Рис. 11.** Элементы «воинской» поясной гарнитуры. 1 — Большая Андрусовка; 2 — Сахновка; 3 — Хакривцы; 4 — Хмельна; 5 — Венгрия; 6 — Брянская обл.; 7 — Хотыща; 8 — Демидовка; 9 — Смоленская обл.; 10 — Липовское; 11 — Чапаевка (по: 1, 2 — Kazanski 1999: fig. 4: 1, 2; 3 — Володарець-Урбанович 2016: рис. 1: 2; 2: 3; 4 — Ахмедов 2014: рис. 8: 2; 5 — Титов, Эрдели 1986: рис. 121: 11; 6 — Ахмедов 2014: рис. 8: 6; 7, 8 — Амброз 1970: рис. 1: 1, 2; 9 — Ахмедов 2014: рис. 8: 10; 10 — Приходнюк 1998: рис. 64: 3; 11 — Ахмедов 2014: рис. 8: 4).

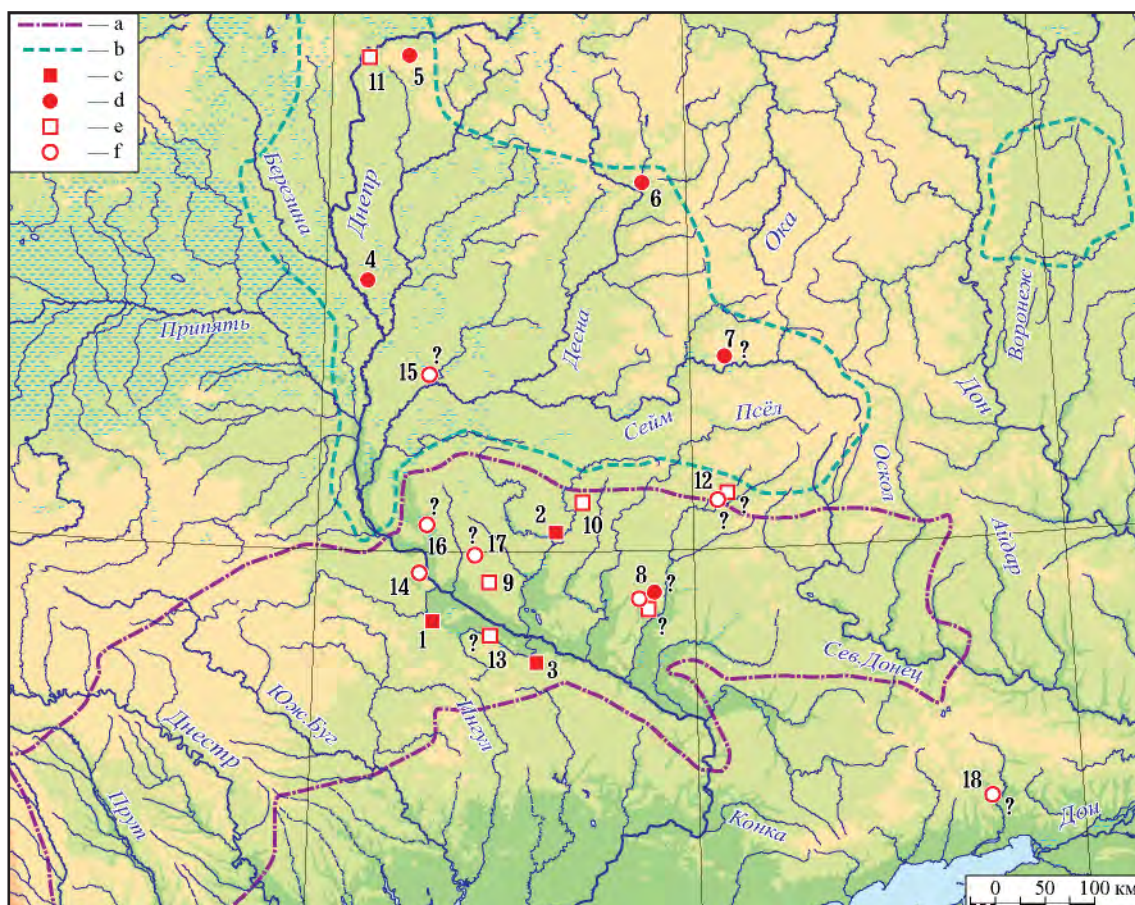
**Fig. 11.** Elements of the "military" belt set. 1 — Bolshaya Andrusovka; 2 — Sahnovka; 3 — Hakrivtysi; 4 — Hmelna; 5 — Hungary; 6 — province of Bryansk; 7 — Hotyischa; 8 — Demidovka; 9 — province of Smolensk; 10 — Lipovskoe; 11 — Chapaevka (after: 1, 2 — Kazanski 1999: fig. 4: 1, 2; 3 — Володарець-Урбанович 2016: рис. 1: 2; 2: 3; 4 — Ахмедов 2014: рис. 8: 2; 5 — Титов, Эрдели 1986: рис. 121: 11; 6 — Ахмедов 2014: рис. 8: 6; 7, 8 — Амброз 1970: рис. 1: 1, 2; 9 — Ахмедов 2014: рис. 8: 10; 10 — Приходнюк 1998: рис. 64: 3; 11 — Ахмедов 2014: рис. 8: 4).

нец, в Хакривцах (сборы на городище раннего железного века), в бассейне р. Удай, на Левобережье (Володарець-Урбанович 2016: 90—92, рис. 1: 2; 2: 3).

Однако, в мужской поясной гарнитуре Поднепровья именуются и вещи, представленные преимущественно на Левобережье и в Верхнем Поднепровье, в первую очередь в его северной части, т. е. в колочинской зоне. Это, например, пряжки с овальной рамкой и овальным щитком (рис. 11: 7, 8), типичные для

европейского мужского костюма второй половины V — первой половины VI вв. (см. напр. Werner 1953: 323—329; Legoux, Périn, Vallet 2016: N° 141, 142). В Западной и Центральной Европе они особенно часто встречаются в могилах с воинской экипировкой, в первую очередь в «вождеских» погребениях («*tombes des chefs*», см. Vallet 1986, или категория C по Р. Кристлейну, см. Christlein 1973). Пряжки из Верхнего Поднепровья имеют одну особенность, которая, видимо, указывает

№4. 2018



**Рис. 12.** Распространение предметов «военной моды» постгуннского времени. Условные обозначения: а — зона пенковской культуры; b — зона колочинской культуры с — пряжки с рифленой рамкой; d — пряжки и подвески с овальным щитком, украшенные декором в виде птичьей головы; e — элементы поясной гарнитуры с парными зооморфными изображениями, расположенными одна напротив другой; f — X-видные накладки на пояса. 1 — Сахновка; 2 — Накривцы; 3 — Большая Андрусовка; 4 — Хотыща; 5 — Демидовка; 6 — Брянская область; 7 — Курская область; 8 — Полтавская область; 9 — Чапаевка; 10 — Липовское; 11 — Смоленская обл.; 12 — Сумская обл.; 13 — Черкасская обл.; 14 — Хмельна; 15 — Черниговская обл.; 16 — Березань; 17 — Золотоноша; 18 — Донецкая обл.

**Fig. 12.** Distribution of "military fashion" items of post-Hunnic time. Legend: a — border of Penkovka culture; b — border of Kolochin culture; c — buckles with grooved frame; d — buckles and pendants with an oval shield decorated with a bird-head decoration; e — elements of a belt set with twin zoomorphic images located one opposite the other; f — X-prominent lining on the belt. 1 — Sahnovka; 2 — Nakrivtsy; 3 — Bolshaya Andrusovka; 4 — Hotyischa; 5 — Demidovka; 6 — Bryansk Oblast; 7 — Kursk Oblast; 8 — Poltava Oblast; 9 — Chapayevka; 10 — Lipovskoe; 11 — Smolensk Oblast; 12 — Sumy Oblast; 13 — Cherkassy Oblast; 14 — Hmelna; 15 — Chernigov Oblast; 16 — Berezan; 17 — Zolotonosha; 18 — Donetsk Oblast.

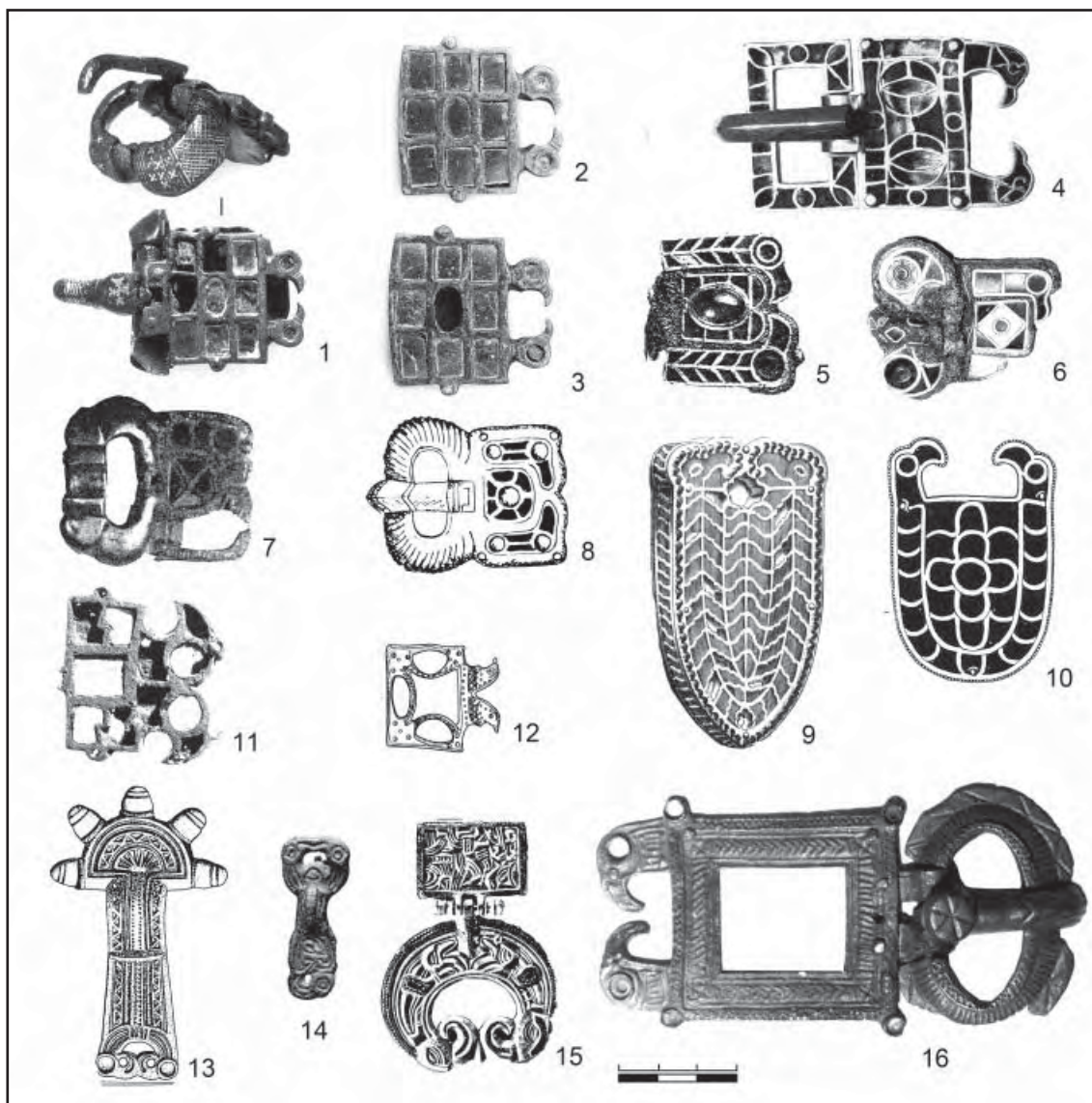
на их местное изготовление — их щиток украшен выступом в виде одной или двух птичьих головок. Такие пряжки найдены на городище Демидовка<sup>14</sup> и в сборах у с. Хотыща (Амброз 1970: рис. 1: 1, 2; Ахмедов 2014: рис. 8: 5, 7). Подобные же пряжки имеются среди случайных находок в зоне рязано-окской культуры (Ахмедов 2014: рис. 4: 5, 6). Похожая вещь (подвеска?) происходит из Брянской области (рис. 11: 6) (Ахмедов 2014: рис. 8: 6). Наконец,

подобные пряжки, если верить сайтам торговцев древностями, происходят из Полтавской и Курской обл.<sup>15</sup>

Также в Верхнем Поднепровье и на Днепровском Левобережье распространяются, как это показал И.Р. Ахмедов (2014: 143—151), элементы мужской поясной гарнитуры — контрпластины, пряжки, подвески — с парными зооморфными изображениями, головками птиц и зверей, расположенными одна напротив другой, *face à face* (рис. 11: 9—11). Их принадлежность мужской поясной гарниту-

<sup>14</sup> Ранее памятник относили к культуре Тушемля, однако сейчас по керамическому набору он определен, как принадлежащий колочинской культуре (см. подробнее: Обломский 2016, там же библиография).

<sup>15</sup> Зафиксированы М.Е. Левадой.



**Рис. 13.** Мотив парных птичьих голов на вещах V—VI вв. 1—3 — Глобазиг; 4 — Ландриано; 5 — Керчь, погр. 163.1904 г.; 6 — Керчь; 7 — Нальчик; 8 — Лермонтовская Скала-2, погр. 10; 9 — Турнэ, могила Хильдерика; 10 — Зарагиз, погр. 118; 11 — Равенна; 12 — Бар; 13 — Кестхей-Фенекпуста, погр. 1999/56; 14 — Келларен-Келары; 15 — Хаускирхен; 16 — Керчь, погр. 163.1904 г. (по: 1—3 — Казанский 2016б: рис. 20: 9, 10; 4 — Bierbrauer 1975: Taf. XXV: 1; 5, 6 — Засецкая 1993: табл. 52: 269,271; 7 — Иессен 1941: табл. VII: 11; 8 — Рунич 1976: рис. 3: 9; 9, 10 — Kazanski, Mastykova, Périn 2002: fig. 6: 1, 2; 11 — Guidoni Guidi 1983: 186, №16.12; 12 — Levada 2011: fig. 10: 7; 13 — Müller 2010: Taf. 87: 56.14; Hilberg 2009: Taf. 18: 139; 15 — Tejral 2011b: Abb. 28: 15; 16 — Bierbrauer 1975: Taf. 77: 2).

**Fig. 13.** The motif of twin bird heads on items of 5th — 6th centuries. 1—3 — Globasitz; 4 — Landirano; 5 — Kerch, grave 163.1904; 6 — Kerch; 7 — Nalchik; 8 — Lermontovskaya Skala-2, grave 10; 9 — Tournai, tomb of Childeric; 10 — Zaragizh, grave 118; 11 — Ravenna; 12 — Bar; 13 — Keszthely-Fenekpuszta, grave 1999/56; 14 — (Kellaren/Kielary); 15 — Hauskichen; 16 — Kerch, grave 163.1904 (after: 1—3 — Казанский 2016b: рис. 20: 9, 10; 4 — Bierbrauer 1975: Taf. XXV: 1; 5, 6 — Засецкая 1993: табл. 52: 269, 271; 7 — Иессен 1941: табл. VII: 11; 8 — Рунич 1976: рис. 3: 9; 9, 10 — Kazanski, Mastykova, Périn 2002: fig. 6: 1, 2; 11 — Guidoni Guidi 1983: 186, №16.12; 12 — Levada 2011: fig. 10: 7; 13 — Müller 2010: Taf. 87: 56.14; 14 — Tejral 2011b: Abb. 28: 15; 15 — Bierbrauer 1975: Taf. 77: 2).

ре для лесной зоны Восточной Европы доказывается находками подобных вещей в воинских погребениях поволжских финнов (напр. Ахмедов 2014: рис. 7: 2, 3, 6).

Этот мотив во второй половине V — VI вв. широко распространен в Европе, как на вещах из состава мужской воинской культуры,

так и на предметах женского убора. Так, парные птичьи головки, развернутые одна против другой, имеются на бутеролях ножен клинкового оружия из знаменитой могилы Хильдерика в Турнэ (скончался в 482 г.), а также из могилы 118 кабардино-балкарского некрополя Зарагиз (Kazanski, Mastykova, Périn 2002:

№4. 2018

fig. 6: 1, 2) (рис. 13: 9, 10) и на обкладках ножен престижных мечей и на пряжках с территории Западной и Центральной Европы, Северного Причерноморья и Кавказа (Kazanski, Mastykova, Périn 2002: fig. 7; Засецкая 1993: табл. 52: 269, 271). Они же представлены на пряжках из «вождеского» постгуннского погребения Лермонтовская Скала-2, погр. 10 (Рунич 1976: рис. 3: 9), из находки в Нальчике (Иессен 1941: табл. VII: 11) или из Ландриано (Landirano) в Италии (Bierbrauer 1975: Taf. XXV: 1) (рис. 13: 4—8). Также парными птичьими головками украшена поясная гарнитура из Глобазита (Globasitz) в австрийских Альпах (рис. 13: 1—3) (Казанский 2016б: рис. 20: 9, 10), лунницы-подвески конской сбруи из «вождеской» могилы эстиев в Шоссейном (Скворцов, Хохлов 2014: рис. XVIII: 3, 4) в Восточной Пруссии или из лангобардской находки в Хаускирхене (Hauskirchen), в австрийском Подунавье (рис. 13: 15) (Tejral 2011b: Abb. 28: 15). В женском уборе парные птичьи головки *face à face* хорошо известны на итало-остроготских пряжках типа Крањ-Крайнбург (Kranj/Krainburg) (рис. 13: 16) (см. Bierbrauer 1975: Taf. LXIV: 4; LIXIX; LXXVII: 2, 3), или на фибулах (рис. 13: 13), в частности, на лангобардских и тюрингских (см. напр. Werner 1962: Taf. 29: 7; Bott 1987: Taf. 86: XIV, 27; Hansen 2004: Abb; 33; 34; Tejral 2011b: Abb. 12: 7; 16: 8, 9; 27: 10; см. также Hilberg 2009: Taf. 18: 139) и на инкрустированных подвесках из франко-аламаннского могильника Клепсау (Klepsau) (Koch, Koch 1996: Abb. 211). Зооморфные головы, одна напротив другой, представлены в декоре первого германского звериного стиля (см., напр.: Bierbrauer 1975: Taf. IV: 1, 2; LXI: 3; LXXIX: 1, 3, LXXXIV: 1; Nagy 2007: Taf. 30: 4; 31: 1; 42; 44: 2, 3), а также в римском ювелирном искусстве, как мы видели на примере браслета Киевского клада (см. выше). Что касается изображений птичьих голов, то они, вероятно, восходят к римской военной символике, как, например, это видно по рукоятям мечей на изображениях тетрархов и римских императоров поздней Империи (Kazanski, Mastykova, Périn 2002: 167). Позиция двух зооморфных голов *face à face* также имеет истоки в римской традиции металлообработки, представленной, например, в поясной гарнитуре поздней Империи (напр. Sommer 1984: Taf. 1: 4—8; 4: 2—6; 5: 1, 2 и т.д.).

Находки таких вещей известны на Днепропровском Левобережье (рис. 12), в верхнем и среднем течении Днепра, в Липовском (Приходнюк 1998, рис. 64: 3), Чапаевке (Ахмедов 2014: рис. 8: 4), в Смоленской области (Ахме-

дов 2014: рис. 8: 10). Подобные же вещи появлялись и на сайтах торговцев древностями, как происходящие из Сумской, Полтавской и Черкасской обл.<sup>16</sup>

Итак, для Верхнего и Среднего Поднепровья можно констатировать для середины V — середины VI вв. наличие элементов «воинской» культуры, выраженной не только в находках престижного оружия, такого как шлемы типа Балденхейм или византийский меч, или же «парадного» конского снаряжения (Бабичи, Глуховский район), но и вполне рядовыми металлическими изделиями, в основном принадлежавшими ременной гарнитуре и имеющими довольно широкие аналогии, как у лесных соседей, поволжских финнов и отчасти восточных балтов Литвы, так и в более отдаленных регионах Кавказа, Северного Причерноморья, Подунавья, Западной Европы. При этом выявляются элементы, как характерные для всего рассматриваемого днепровского региона, например X-видные поясные накладки, так и артефакты, более типичные для Левобережья — пряжки с овальными рамкой и щитком, украшенные птичьими головками, изделия с двумя зооморфными головками *face à face*, и, наконец, вещи, представленные пока только в Среднем Поднепровье — рифленые пряжки.

#### Региональные особенности металлических изделий постгуннского времени в Поднепровье

В Поднепровье для середины V — середины VI вв. хорошо известен ряд металлических элементов убора, в первую очередь таких, как женские фибулы, распространение которых охватывает весь интересующий нас регион и далеко выходит за его рамки. К их числу относятся фибулы-цикады с гранеными крыльями (рис. 14: 1—3), известные на Киевщине (Brentjes 1954: Taf. 1: 10), в Межиричье (Баран 1990: 345, рис. 75: 1), а также в Харьковской области и на Верхнем Дону (последняя работа: Гавритухин 2015а: 213—215) и малые двухпластинчатые фибулы типа Прша — Левице (рис. 14: 4—6) (Левице-Токари по терминологии И.О. Гавритухина: Gavritukhin 2015: Fig. 5; 6; Гавритухин 2015б).

К числу таких общих для региона украшений надо причислить и понто-дунайские пальчатые фибулы типа Гурзуф, второй половины V — VI вв. с двумя волотами на голов-

<sup>16</sup> Зафиксированы М.Е. Левадой.



ке и ромбическим декором на ножке (рис. 15). Их различные вариации найдены в Бужиме Чигиринского уезда (Спицын, фонд 5, дело 334, лист 66), в Вишенках Остерского уезда (Корзухина 1996: №99, табл. 82: 6), возможно, Засулье-Мгарь (Володарець-Урбанович 2015: рис. 2: 7), на Звонецких порогах (Kazanski 1996: fig. 2: 21), в Игрени (Корзухина 1996: №134.3, табл. 108: 2), в Каневском уезде (Рыбаков 1953: рис. 8: 2; Kazanski 1996: fig. 2: 22), в Курской области (Корзухина 1996: №88; Гавритухин 1997: рис. 11<sup>17</sup>), в Никополе (Kühn 1974: Taf. 262: 64, 37)<sup>18</sup>, в Среднем Поднепровье (Корзухина 1996: №102, табл. 80: 9). Их аналоги есть также в Спас-Перекише (Корзухина 1996: №123, табл. 107: 2) и в Трубчевске — Усохе (Корзухина 1996: №90, табл. 80: 12). Наконец, «черные» гробокопатели продавали такую фибулу якобы из Белгородской области<sup>19</sup>.

Видимо, постгуннскому времени принадлежат и пальчатые фибулы типа Сисак и их дериваты (рис. 14: 7—9), среднедунайского происхождения, с радиальным рельефным декором на головке (см. Kazanski 1996: 326). Это находки в Пастырском (Корзухина 1996: №73, 26, табл. 28: 1) и Ново-Григорьевке (Ново-Павловке), Волновахского района Донецкой обл. (Мастыкова 2008: 368, рис. 2; Швецов 2010). Известны такие фибулы и по «случайным» находкам в Сумской, Черкасской, Белгородской обл.<sup>20</sup>

Еще одна группа фибул, возможно, относящаяся к постгуннскому времени, это дериваты двухпластинчатых застежек (рис. 14: 10—13), широко распространившихся в V—VI вв. в самых разных регионах Европы, от Пиренейского полуострова до Кавказа и Урала. Однако уверенности в датировке здесь нет, поскольку подобные фибулы зафиксированы и в более позднем кладе группы Мартыновка, в Судже-Замостье (Кашкин, Родинкова 2010: рис. 5). Такие фибулы известны также в Гайдарах, Харьковской обл., Ковалях, Пол-

тавской обл., Новоселках, Черкасской обл. (Володарець-Урбанович: 2015: 100, рис. 2: 9, 10, 11: 1—3, там же библиография). Как видим, эти фибулы дунайской традиции распространяются довольно широко в Поднепровье, но их ареал захватывает в основном южную, лесостепную часть региона, занятую в то время носителями пеньковской и в меньшей степени колочинской культур.

Однако выделяются и более узкие зоны распространения некоторых типов металлических предметов убора. Некоторые виды орнамента характерны только для Верхнего Днепра и Левобережья, к северу от верхнего течения Псла, что в целом соответствует зоне колочинской культуры (рис. 16; 17). Так, орнамент в виде двух птичьих головок, развернутых в разные стороны (рис. 16: 2, 10), распространенный в Европе V—VI вв. (рис. 13: 11) (Амброз 1970: рис. 1: 5, 2: 4; Bierbrauer 1975: Taf. VI: 1,2, Maioli 1994: fig. III.154), известен на Верхнем Днестре и на Левобережье благодаря находкам в Хотыще и Демидовке (Амброз 1970: рис. 1: 2), Лукашовке (Ахмедов 2014: рис. 6: 2), а также, якобы, в Беловском районе Курской области<sup>21</sup> и пока не представлен на изделиях постгуннского времени на Днепровском Правобережье. Впрочем, находка более раннего, гуннского времени в Баре (рис. 13: 12) (Levada 2011: fig. 10: 7), в Подолии, позволяет предположить, что этот тип декора рано или поздно будет зафиксирован и на Правобережной Украине. В лесной зоне Восточной Европы, помимо колочинской культуры, этот декор хорошо представлен и в ареале рязано-окской культуры (Ахмедов 2014: рис. 4: 5, 6, 7: 5, 6, 8).

Точно так же изделия с глубоким резным спиральным декором (рис. 16: 1—3, 7), хорошо известны в Европе для поздней фазы эпохи переселения народов (Амброз 1970: 71—73). Лучше всего такой декор из двух волют представлен на фибулах (рис. 16: 13, 15) (напр. Werner 1961, Taf. 18: 80; Bierbrauer 1975: Taf. III: 1, LXXXVI: 6,7; Bott 1987, Taf. 24: V, 28, с, 30: V,88, a; Pieta 1987: Taf. 68: IX,30.a-b; Cavada 1994: fig. III.130,131; Kiss 1994: fig. III.27: a, b; Hansen 2004: Abb. 32). Реже спиральный декор встречается на пряжках (рис. 16: 9, 14) (Or des princes barbares 2000: №33,10), предметах вооружения и экипировки (рис. 16: 11, 12, 16) (Tautavičius 1979: 12 pav.; Arrhenius 1987: Taf. 76: XI, 9.c, e). В Восточной Европе, как отметил А.К. Амброз, такой декор встречен на фибулах из Керчи (Амброз 1970: 71; см. напр. Werner 1961: Taf. 31,

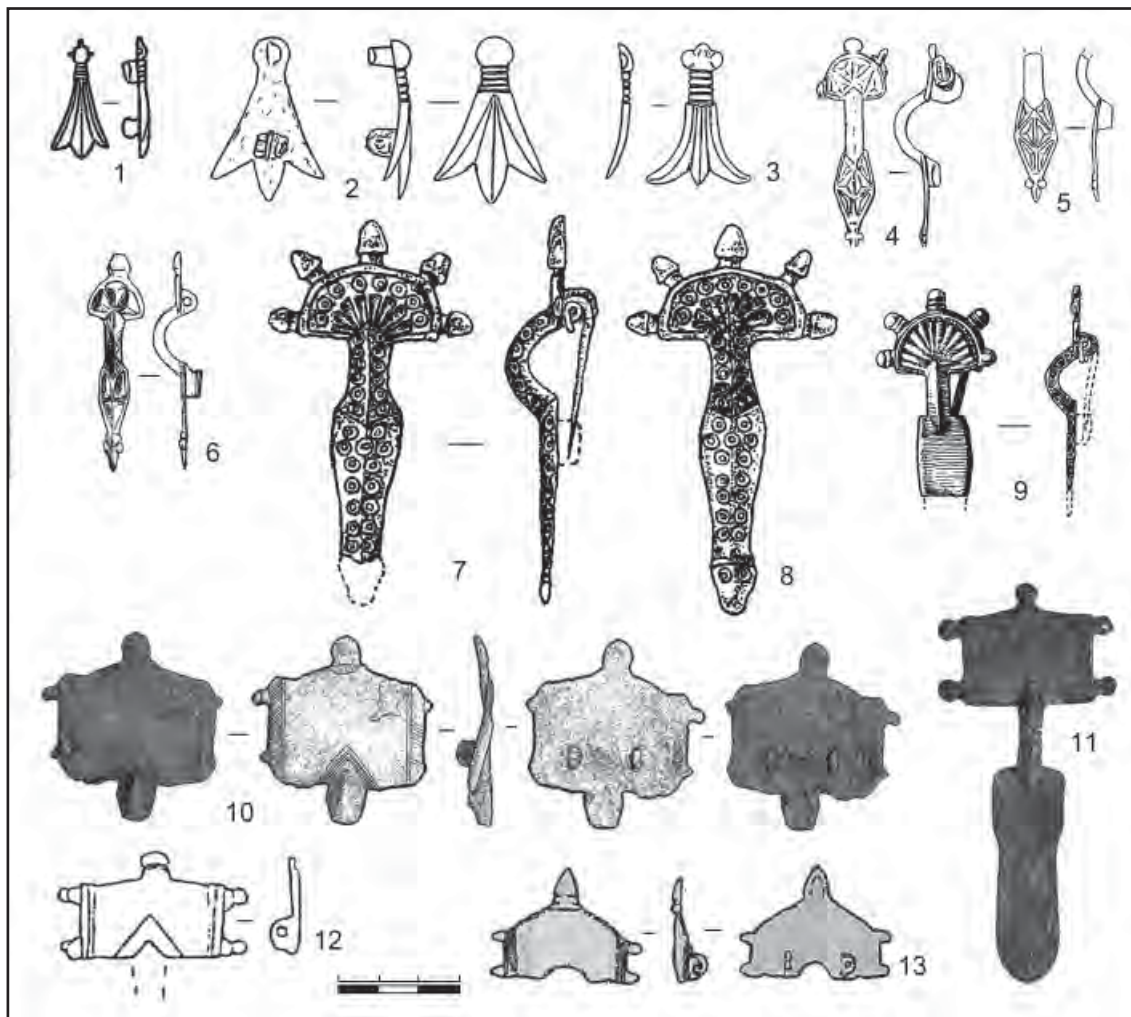
<sup>17</sup> Данная фибула, по информации И.О. Гавритухина, была найдена в черте г. Курск. Пользуюсь случаем поблагодарить И.О. Гавритухина за любезно предоставленные сведения и рисунок фибулы.

<sup>18</sup> Скорее, это место покупки предмета. Поскольку в коллекции Римско-Германского музея в Кельне имеется целая серия вещей крымского облика, происходящая якобы из Никополя (см. ниже), можно предположить, что речь идет коллекции происходящей из Крыма, но проданной в Никополе, или человеком из Никополя.

<sup>19</sup> Зафиксирована М.Е. Левадой.

<sup>20</sup> Зафиксирована М.Е. Левадой.

<sup>21</sup> Зафиксирована М.Е. Левадой.



**Рис. 14.** Вещи постгуннского времени, общие для Верхнего и Среднего Поднепровья, и их параллели (2—5). 1 — Межирич; 2, 3, 5 — Ксизово-19; 4 — Сахарная Головка; 6 — Токари; 7, 8 — Ново-Григорьевка; 9 — Пастырское; 10 — Ковали; 11 — Суджа-Замостье; 12 — Новоселица; 13 — Гайдары (по: 1 — Баран 1990: рис. 75: 1; 2, 3 — Гавритухин 2015а: рис. 233: 1, 2; 4, 6 — Гавритухин 2015б: рис. 280: 5, 8; 5 — Гавритухин 2015а: рис. 232: 5; 7, 8 — Мастыкова 2008: 368, рис. 2; 9 — Корзухина 1996: табл. 28: 1; 10 — Володарец-Урбанович 2015: рис. 2: 10; 11—13 — Володарец-Урбанович 2015: рис. 11А: 1—3).

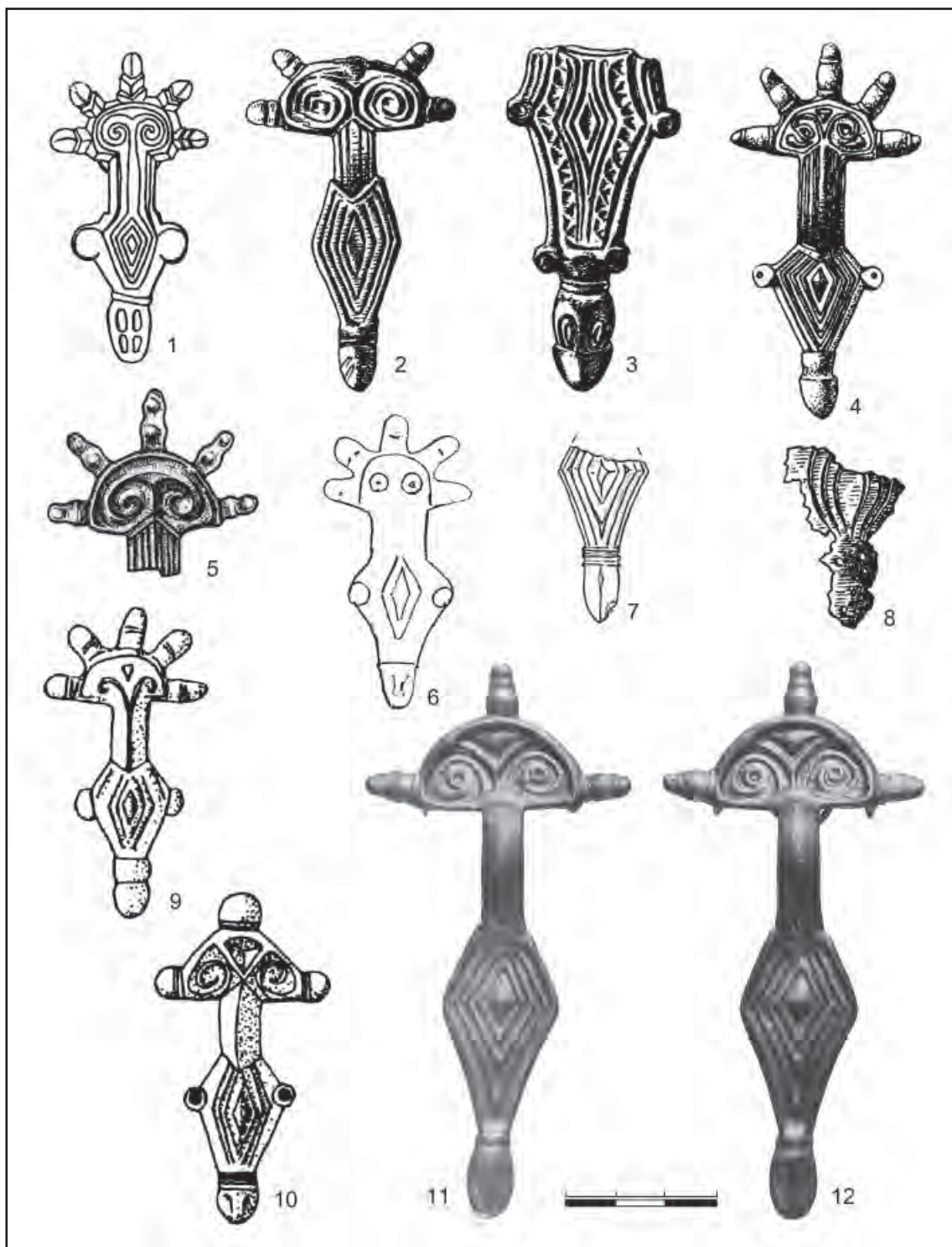
**Fig. 14.** Things of post-Hunnic time common to the Upper and Middle Dnieper and their analogs (2—5). 1 — Mezhirich; 2, 3, 5 — Ksizovo-19; 4 — Saharnaya Golovka; 6 — Tokari; 7, 8 — Novo-Grigorevka; 9 — Pastyirskoe; 10 — Kovali; 11 — Sudzha-Zamoste; 12 — Novoselitsa; 13 — Gaydari (after: 1 — Baran 1990: рис. 75: 1; 2, 3 — Гавритухин 2015а: рис. 233: 1, 2; 4, 6 — Гавритухин 2015б: рис. 280: 5, 8; 5 — авритухин 2015а: рис. 232: 5; 7, 8 — Мастыкова 2008: 368, рис. 2; 9 — Корзухина 1996: табл. 28: 1; 10 — Володарец-Урбанович 2015: рис. 2: 10; 11—13 — Володарец-Урбанович 2015: рис. 11А: 1—3).

32, 33: 124—126). В интересующей нас здесь зоне спиралевидные орнаменты исключительно в Верхнем Поднепровье и на Днепровском Левобережье, в Демидовке, Хотьще, на территории Брянской и Белгородской областей (Ахмедов 2014: рис. 8: 5—7, 13). Есть сомнительная информация о «случайных» находках вещей с таким декором в Полтавской и Черкасской областях<sup>22</sup>, а также в составе уже упоминавшегося грабительскогоклада из Глуховского района. Несколько

восточнее, спиральный декор отмечен на уже упоминавшейся фибуле из Спас-Перекиши (рис. 16: 15), а к западу — на некоторых вещах из Литвы (рис. 16: 17). Видимо, речь идет о моде, довольно широко распространившейся в лесной зоне Восточной Европы.

Наконец, вещи с решетчатым резным декором (рис. 16: 4, 5, 6, 8), как справедливо подчеркнул А. К. Амброз (Амброз 1970: 73), также характерны для Верхнего Днепра и, добавим, Днепровского Левобережья. Можно назвать находки в Посудичах, Картамышево, а также в Смоленской обл. (Ахмедов 2014: рис. 6: 3, 4, 8: 11), в Елецком (Шевченко 2005—2009:

<sup>22</sup> Зафиксировано М. Е. Левадой.



**Рис. 15.** Фибулы типа Гурзуф в Поднепровье. 1 — Среднее Поднепровье; 2 — Спас-Перекаша; 3 — Вишенки; 4 — Игрень (?); 5 — Засулье-Мгарь; 6 — Бужим; 7 — Курск; 8 — Трубчевск-Усох; 9 — Звонецкие пороги; 10 — Каневский уезд; 11, 12 — Никополь (по: 1 — Корзухина 1996: табл. 80: 9; 2 — Корзухина 1996: табл. 107: 2; 3 — Корзухина 1996: табл. 82: 6; 4 — Корзухина 1996: табл. 108: 2; 5 — Володарець-Урбанович 2015: рис. 2: 7; 6 — Спицын, фонд 5, дело 334, лист 66; 7 — рисунок И.О. Гавритухина; 8 — Корзухина 1996: №90, табл. 80: 12; 9 — Kazanski 1996: fig. 2: 21; 10 — Kazanski 1996: fig. 2: 22; 11, 12 — Kühn 1974: Taf. 262: 64, 37).

**Fig. 15.** Fibulae of the Gurzuf type in the Middle-Dnieper region. 1 — region of Middle-Dnieper; 2 — Spas-Pereksha; 3 — Vishenki; 4 — Igren (?); 5 — Zasule-Mgar; 6 — Buzhim; 7 — Kursk; 8 — Trubchevsk-Usoh; 9 — Zvonetskie porogi; 10 — district of Kanev; 11, 12 — Nikopol (after: 1 — Корзухина 1996: табл. 80: 9; 2 — Корзухина 1996: табл. 107: 2; 3 — Корзухина 1996: табл. 82: 6; 4 — Корзухина 1996: табл. 108: 2; 5 — Володарець-Урбанович 2015: рис. 2: 7; 6 — Спицын, фонд 5, дело 334, лист 66; 7 — drawing by I. Gavrituhin; 8 — Корзухина 1996: №90, табл. 80: 12; 9 — Kazanski 1996: fig. 2: 21; 10 — Kazanski 1996: fig. 2: 22; 11, 12 — Kühn 1974: Taf. 262: 64, 37).

рис. 3: 12), в уже упоминавшемся Глуховском кладе, а также, по сведениям на сайтах торговцев древностями, в Черниговской, Донецкой, Сумской, Черкасской и Киевской (Бережань) областях<sup>23</sup>. Этот тип декора также широко распространяется в Европе в V—VI вв., в первую очередь на фибулах (напр. Werner 1961: Taf. 5: 14, 7: 22, 8: 26, 12: 43—45, 47, 13: 50; Kiss 1994: fig. III.25), однако он имеется и на пряжках (Bierbrauer 1975: Taf. I: 3, XLVII: 2), предметах вооружения (см. напр. *Of des principes barbares* 2000: n° 27,8) и пр. В лесной зоне, помимо колочинской культуры, он представлен на памятниках волжских финнов (Ахмедов 2014: рис. 4: 3, 5: 7, 6: 1). Присутствие данного декора в первую очередь на ременной гарнитуре следует считать местной особенностью Верхнеднепровско-Левобережного региона и прилегающих территорий. В целом зона распространения вещей, типичных для Верхнеднепровско-Левобережного региона, охватывает пространство от Верхнего Днепра до Псла (рис. 17).

По «рядовым» металлическим изделиям выделяется и зона в лесостепном Днепровском Правобережье, приблизительно от Стугны до Тясмины (рис. 18—20). Здесь, начиная с периода D2/D3 (430/440-е — 460/470-е гг.), отмечена концентрация вещей инородного, в первую очередь дунайского происхождения (см. Казанский 2011а). К постгуннскому времени может быть отнесена пряжка с ромбическим щитком из Пекарей (рис. 18: 1) (Ханенко 1901: табл. IX.380) и фибула типа Вышков (рис. 18: 2) из Каневского или Васильковско-го уездов (Ханенко 1901: табл. IV.127). Эти предметы принадлежат, скорее всего, периоду D3 хронологии европейского Барбарикума, т.е. 450—470/480 г. (о них см. Казанский 2011а)<sup>24</sup>.

Однако лучше всего своеобразие правобережного региона проявляется в распространении наиболее ранних типов пальчатых фибул германского облика (о них см. Мастыкова 2008; Казанский 2014в), хронология начала распространения которых — в конце V, а более всего в первой половине VI вв. — предшествует по времени формированию убора мартьяновского типа, т.н. древностей антов.

Это прежде всего фибулы восточногерманской, дунайской традиции, с растительным декором, принадлежащие серии Мартыновка-Яссы-Круча-луй-Ференц, с орнаментом в виде деградированного ромба на ножке (рис. 18: 4, 6—8): Мартыновка, Градижск-Круча, Чапаевка, Каневский уезд (Казанский 2014в: 186—191, там же библиография). По информации с сайтов торговцев древностями, такие же фибулы найдены, как утверждает, в Киевской Черкасской и Полтавской областях<sup>25</sup>. Необходимо назвать и фибулы с растительным декором серии Княжа Гора — Будки (рис. 18: 5, 9), родственные готскому типу Удине-Планис (см. ниже): Княжа Гора, Вельки Будки (Казанский 2014в: 191, 192, там же библиография).

К той же дунайской, вероятно, гепидской традиции принадлежат и малые гепидские фибулы (рис. 18: 3), найденные в Деринковце и Мартыновке (Казанский 2014в: 194, 195, там же библиография).

Довольно многочисленны фибулы типа Удине-Планис, широко распространенные в Европе в VI в. (см. карта: Гавритухин 2011: рис. 9), скорее всего, восходят к остроготской традиции (подробнее см.: Bierbrauer 1975: 89—91). Для Поднепровья можно назвать следующие находки: Каневский уезд (Корзухина 1996: №45), северная часть Киевской губернии (Корзухина 1996: №6, табл. 80: 3), Пастырское (Корзухина 1996: №46, табл. 29: 5), Хмельна (Корзухина 1996: №21, 3, табл. 80: 11), Черкасы (уезд?) (Корзухина 1996: №58, табл. 80: 2), Медведовка (Гавритухин 2011: рис. 8: 6)<sup>26</sup>, Среднее Поднепровье (Корзухина 1996: №8, табл. 80: 5). Одна фибула происходит из «Никополя» (Kühn 1974: Taf. 4: 40). Наконец, еще одна фибула якобы была найдена в Житомирской области<sup>27</sup>. Дата этих фибул несколько шире, чем рассматриваемая здесь эпоха, но появляются они не позднее условного 500 г.

К числу понтийских фибул (или их подражаний) относятся в Поднепровье так называемые керченские, «с соколиными головками» и их дериваты (рис. 21: 1—3): Замощанская Дюна (Горюнов 1981: рис. 1: 4), Каневский уезд (Корзухина 1996: №42, табл. 79: 2), Княжа Гора (Корзухина 1996: №19, табл. 79: 1).

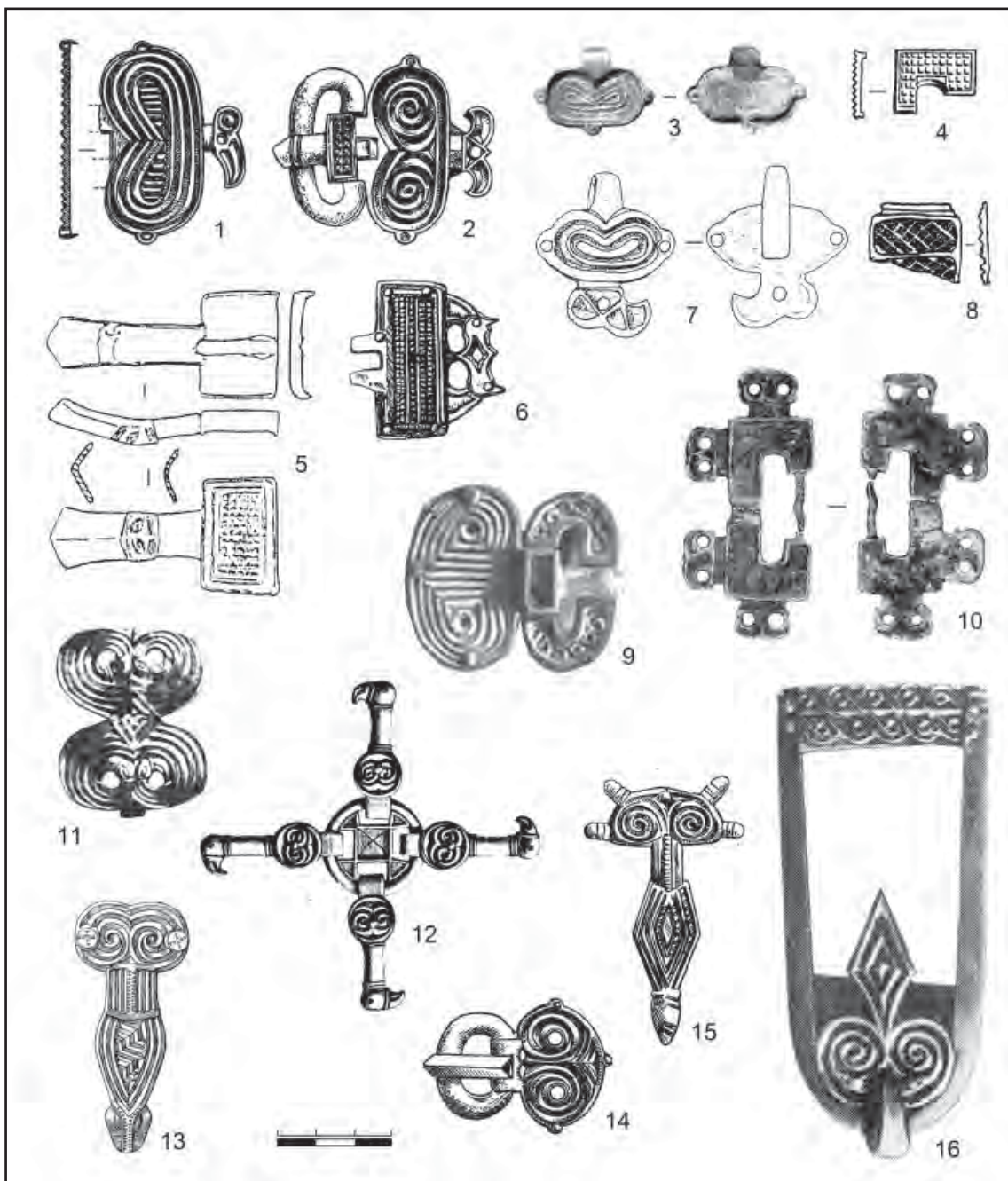
<sup>23</sup> Зафиксированы М.Е. Левадой.

<sup>24</sup> К этому же времени может относиться и малая двупластинчатая фибула кавказского типа из Балки Яцевой, находящейся несколько южнее интересующей нас зоны, на Днепровских порогах (см. Мастыкова 2013).

<sup>25</sup> Зафиксированы М.Е. Левадой.

<sup>26</sup> По сообщению И.О. Гавритухина, речь идет о грабительской находке, попавшей в одну из киевских частных коллекций.

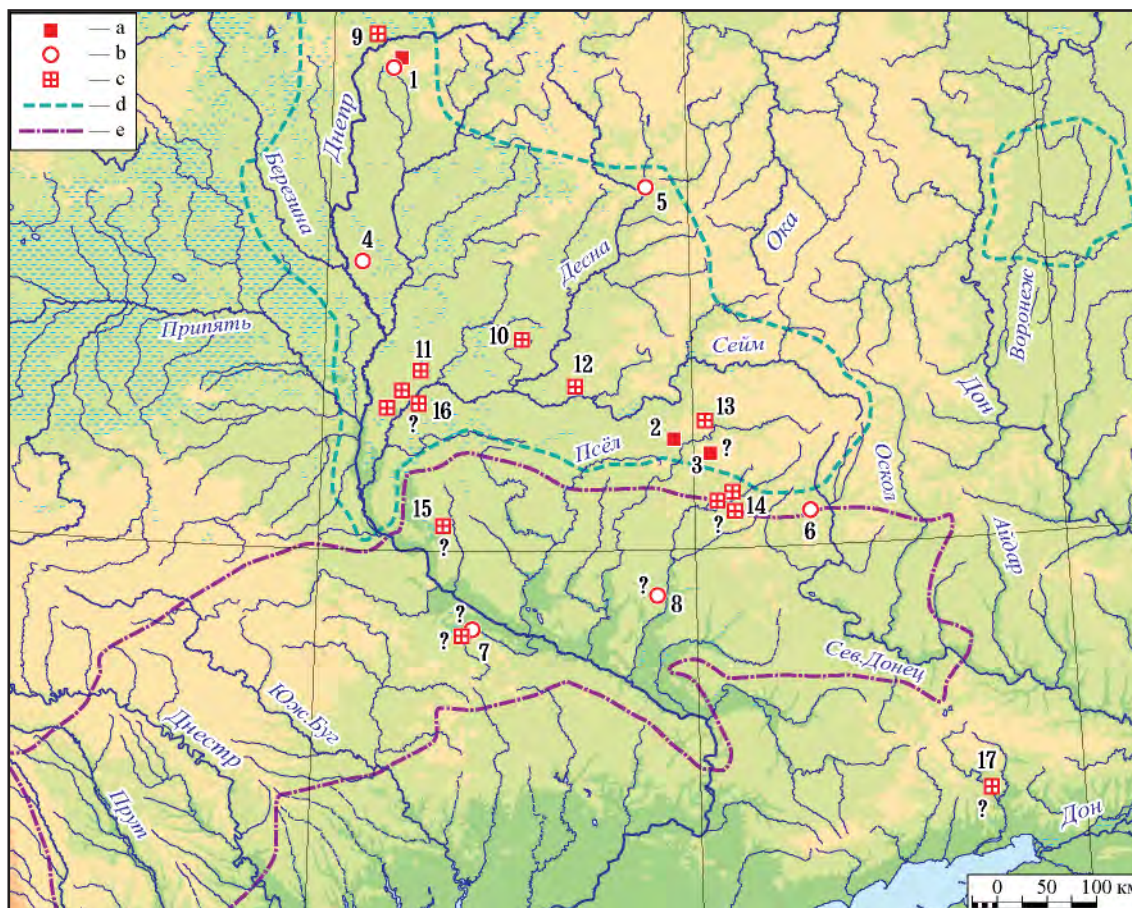
<sup>27</sup> Информация с сайтов торговцев древностями, зафиксирована М.Е. Левадой.



**Рис. 16.** Вещи постгуннского времени, типичные для Днепровского Левобережья и Верхнего Поднепровья, и их параллели (9, 11—16). 1 — Хотыща; 2 — Демидовка; 3 — Белгородская обл.; 4 — Посудичи; 5 — Картамышево; 6 — Смоленская обл.; 7 — Брянская обл.; 8 — Елецкое; 9 — происхождение неизвестно (Morgan Museum); 10 — Лукашовка; 11 — Эйсбул; 12 — Шёруп; 13 — Обермёллерн, погр. 20; 14 — Блущина; 15 — Спас-Перекша; 16 — Таврапилас (по: 1, 2 — Амброз 1970: рис. 1: 1, 2; 3 — Ахмедов 2014: рис. 8: 13; 4 — Ахмедов 2014: рис. 6: 3; 5 — Ахмедов 2014: рис. 8: 11; 6 — Ахмедов 2014: рис. 6: 4; 7 — Ахмедов 2014: рис. 8: 6; 8 — Шевченко 2005—2009: рис. 3: 12; 9 — [vk.com/photo-25845782\\_386937191](https://vk.com/photo-25845782_386937191); дата обращения: 04.09.2017 (фото П.В. Шувалова); 10 — Ахмедов 2014: рис. 6: 2; 11 — Ørsnes 1988: Taf. 98: 9; 12 — Forssanger 1936—1937: Abb. 5: 6; 13 — Bemmann 2008: Abb. 30: 7; 14 — Амброз 1970: рис. 1: 7; 15 — Ахмедов 2014: рис. 12: 1; 16 — Tautavičius 1979: 8 pav.).

**Fig. 16.** Items of post-Hunnic time, typical for the Dnieper Left Bank region and Upper Dnieper region and their analogs (9, 11—16). 1 — Hotyischa; 2 — Demidovka; 3 — Belgorodskaya obl.; 4 — Posudichi; 5 — Kartamyishevo; 6 — Smolenskaya obl.; 7 — Bryanskaya obl.; 8 — Elets'koe; 9 — origin unknown (Morgan Museum); 10 — Lukashovka; 11 — Ejsbol; 12 — Sjörup; 13 — Obertmöllern, grave 20; 14 — Blučina; 15 — Spas-Pereksha; 16 — Taurapilas (after: 1, 2 — Амброз 1970: рис. 1: 1, 2; 3 — Ахмедов 2014: рис. 8: 13; 4 — Ахмедов 2014: рис. 6: 3; 5 — Ахмедов 2014: рис. 8: 11; 6 — Ахмедов 2014: рис. 6: 4; 7 — Ахмедов 2014: рис. 8: 6; 8 — Шевченко 2005—2009: рис. 3: 12; 9 — [vk.com/photo-25845782\\_386937191](https://vk.com/photo-25845782_386937191); accessed 04.09.2017 (photo by P.V. Shuvalov); 10 — Ахмедов 2014: рис. 6: 2; 11 — Ørsnes 1988: Taf. 98: 9; 12 — Forssanger 1936—1937: Abb. 5: 6; 13 — Bemmann 2008: Abb. 30: 7; 14 — Амброз 1970: рис. 1: 7; 15 — Ахмедов 2014: рис. 12: 1; 16 — Tautavičius 1979: 8 pav.).

№4. 2018



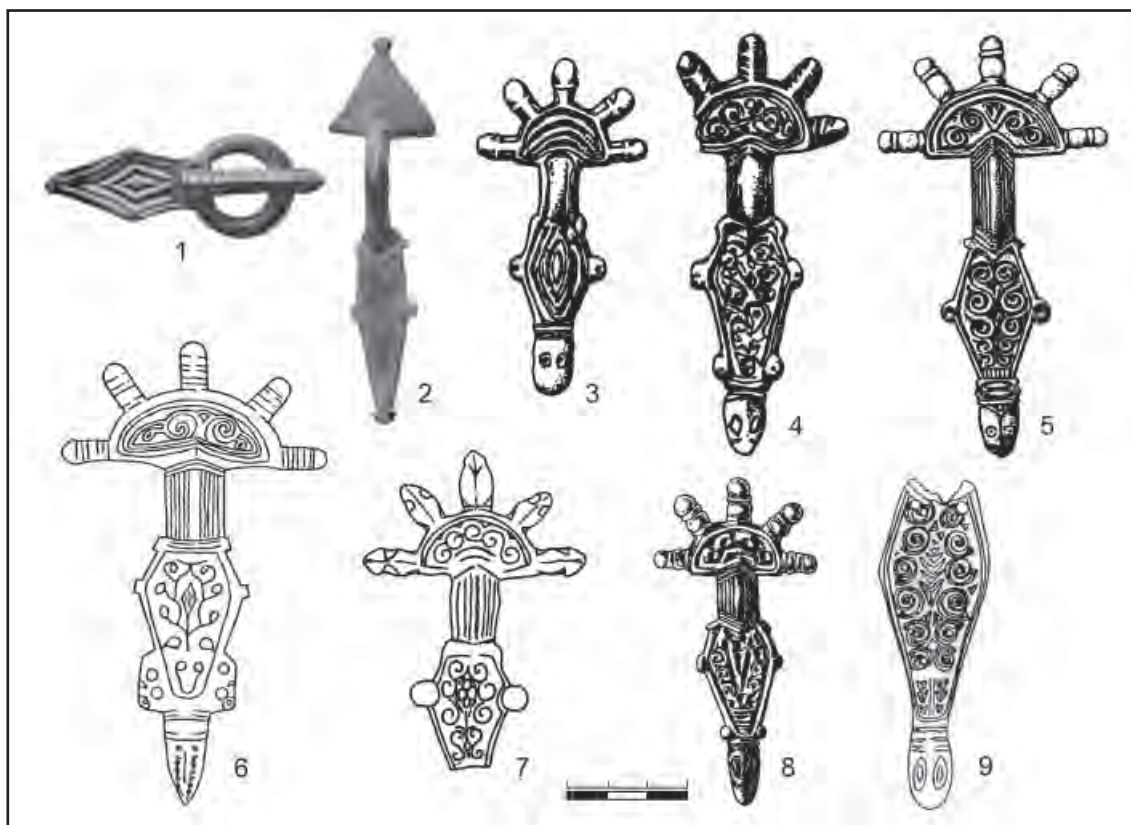
**Рис. 17.** Распространение вещей постгуннского времени, типичных для Днепроовского Левобережья и Верхнего Поднепровья. Условные обозначения: а — элементы гарнитуры с птичьими головками, развернутыми в разные стороны; б — элементы гарнитуры с врезным волутообразным декором; с — элементы гарнитуры с врезным решетчатым декором; д — зона колочинской культуры; е — зона пеньковской культуры. Памятники: 1 — Демидовка; 2 — Беловский район; 3 — Лукашовка; 4 — Хотыща; 5 — Брянская обл.; 6 — Белгородская обл.; 7 — Черкасская обл.; 8 — Полтавская обл.; 9 — Смоленская обл.; 10 — Посудичи; 11 — Елецкое; 12 — Глуховский район; 13 — Картамышево; 14 — Сумская обл.; 15 — Березань; 16 — Черниговская обл.; 17 — Донецкая обл.

**Fig. 17.** Distribution of items of post-Hunnic time, typical for the Dnieper Left Bank region and Upper Dnieper region. Legend: a — elements of the headset with bird heads, deployed in different directions; b — elements of the headset with an in-built volute-like decor; c — elements of the headset with an inboard grating decor; d — border of Kolochin culture; e — border of Penkovka culture. Sites: 1 — Demidovka; 2 — Beloe district; 3 — Lukashovka; 4 — Hotyischa; 5 — Bryansk Oblast; 6 — Belgorod Oblast; 7 — Cherkassy Oblast; 8 — Poltava Oblast; 9 — Smolensk Oblast; 10 — Posudichi; 11 — Eletsckoe; 12 — Gluhov district; 13 — Kartamyishevo; 14 — Sumy Oblast; 15 — Berezan; 16 — Chernigov Oblast; 17 — Donetsk Oblast.

Арбалетные фибулы с вытянутой пластинчатой ножкой, расширенной в верхней части (рис. 21: 4, 5), происходят из Букрина (коллекция Беляшевского, см. Баран 1990: 345, рис. 75: 2), а также с территории Киевского или Переяславского уездов (ОАК 1903: 146, рис. 281). Скорее всего, они крымского происхождения и датируются VI в. (ср. Херсонес, склеп 4, 1981 г.; Зубарь и др. 1988: рис. 8: 1). Видимо, стоит упомянуть и орлиноголовые крымские пряжки VI—VII вв. (рис. 21: 6, 7), якобы из Верхнеднепровского уезда (Ханенко 1900: табл. XLI: 357) и из Никополя (Götze 1907: Taf. XI: 33). Итак, даже если не принимать во внимание сомнительную группу ве-

щей из Никополя, в Среднем Поднепровье, а точнее, в его лесостепной правобережной части, фиксируется гомогенная группа вещей крымского происхождения, возможно, указывающая не только на дунайские, но и на понтийские связи древнего днепровского населения в VI в., оставившего памятники пеньковской культуры. Как и в случае с фибулами Удине-Планис, хронология этих крымских вещей охватывает и более позднее время, но они наверняка бытовали в первой половине — середине VI в.

Если внимательно посмотреть карту переисленных выше археологических находок (рис. 19), то очевидно, что значительная, если



**Рис. 18.** Вещи постгуннского времени из Среднего Поднепровья. 1 — Пекари; 2 — Каневский или Васильковский уезд; 3, 4 — Мартыновка; 5 — Княжа Гора; 6 — Градижск-Круча; 7 — Чапаевка; 8 — Каневский уезд; 9 — Велики Будки (по: 1 — Ханенко 1901: табл. IX: 380; 2 — Ханенко 1901: табл. IV: 127; 3, 4 — Корзухина 1996: табл. 7: 5, 6; 5 — Корзухина 1996: табл. 81: 3; 6, 7, 9 — Казанский 2014в: рис. 7: 3—5; 8 — Корзухина 1996: табл. 79: 3).

**Fig. 18.** Items of post-Hunnic time from the Middle Dnieper. 1 — Pekari; 2 — district of Kanev or Vasilkov; 3, 4 — Martynovka; 5 — Knyazha Gora; 6 — Gradizhsk-Krucha; 7 — Chapaevka; 8 — Kanev district; 9 — Veliki Budki (after: 1 — Ханенко 1901: табл. IX: 380; 2 — Ханенко 1901: табл. IV: 127; 3, 4 — Корзухина 1996: табл. 7: 5, 6; 5 — Корзухина 1996: табл. 81: 3; 6, 7, 9 — Казанский 2014в: рис. 7: 3—5; 8 — Корзухина 1996: табл. 79: 3).

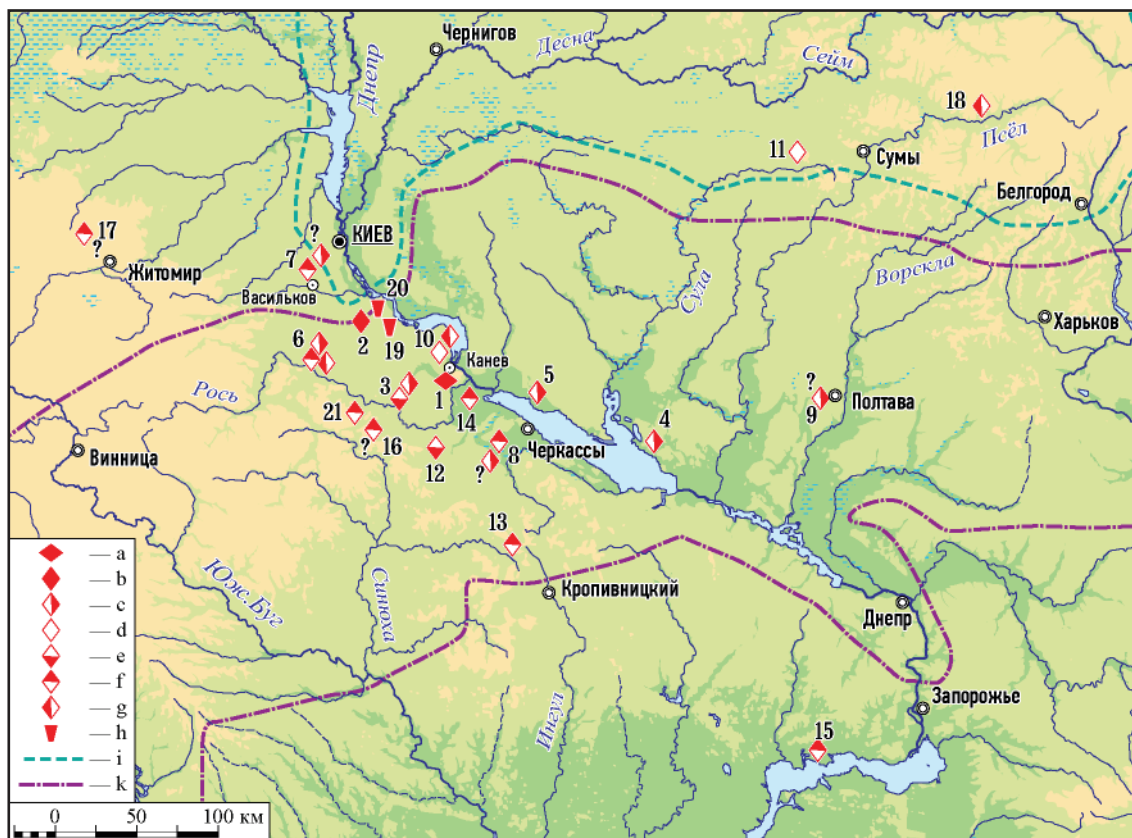
не основная их часть привязана к бассейну р. Рось и прилегающим территориям. Можно предположить, что здесь во второй половине V — середине VI вв. находился некий центр власти, кокруг которого и концентрируются археологические свидетельства, связанные с внешним, «южным» и «западным» воздействием. Для понимания этой ситуации стоит обратить внимание на свидетельство «Жития Св. Северина», согласно которому бродячие мастера, распространявшие модные вещи, работали при дворах варварских правителей (в конкретном случае речь шла о королевском дворе дунайских ругов: см. Житие Св. Северина, VIII, 3). Разумеется, деятельность ателье по изготовлению металлических предметов убора возможна и вне рамок королевского двора, однако, без сомнения, протекция со стороны власти способствовала функционированию таких мастерских.

Напомним, что именно в этой части Днепровского Правобережья в свое время

Б. А. Рыбаков локализовал гипотетических русов VI—VII вв., выявленных им на основании анализа «древностей антов» (Рыбаков 1953: 73, 91). Как впоследствии подчеркнул П. Н. Третьяков (1968), эта территория было тогда занята славянскими памятниками, ныне объединенными в пеньковскую культуру. Разумеется, если оставить в стороне атрибуцию этих древностей «росам» из Хроник Захарии Ритора<sup>28</sup>, в соответствии с духом

<sup>28</sup> Сам факт реальности существования этих «росов» требует доказательств. У Захарии Ритора эти великаны, которых не могут носить лошади, проживают где-то на краю света, к северу от степных гунно-болгарских народов, в весьма сомнительной компании карликов, псоглавцев и амазонок (Хроника Захарии Ритора, 12.7, цит. по Пигулевская 2011: 595; о библейском происхождении этого имени см. Попов 1973: 54, 55). Самое удивительное, что и в наше время еще находятся отважные исследователи, готовые вполне серьезно соотносить росов Захарии Ритора со скандинавскими Ruotsi.

№4. 2018



**Рис. 19.** Распространение вещей постгуннского времени, типичных для среднеднепровской зоны. Условные обозначения: a — пряжки с ромбическим щитком; b — фибулы типа Вышков; c — фибулы серии Мартыновка-Яссы-Круча-луй-Ференц; d — фибулы серии Княжа Гора — Велики Будки; e — гепидские фибулы; f — фибулы типа Удине Планис; g — «керченские» фибулы с соколиными головками; h — арбалетные фибулы с расширенной ножной; i — зона колочинской культуры; k — зона пенковской культуры. Памятники: 1 — Пекари; 2 — Каневский-Васильковский уезды; 3 — Мартыновка; 4 — Градизжск-Круча; 5 — Чапаевка; 6 — Каневский уезд/район; 7 — Киевская губерния и область; 8 — Черкасский уезд/район; 9 — Полтавская область; 10 — Княжа Гора; 11 — Велики Будки; 12 — Деринковец; 13 — Пастырское; 14 — Хмельна; 15 — Никополь; 16 — Медведовка; 17 — Житомирская область; 18 — Замощанская Дюна; 19 — Букрин; 20 — Киевщина-Переяславщина; 21 — Кидановна?

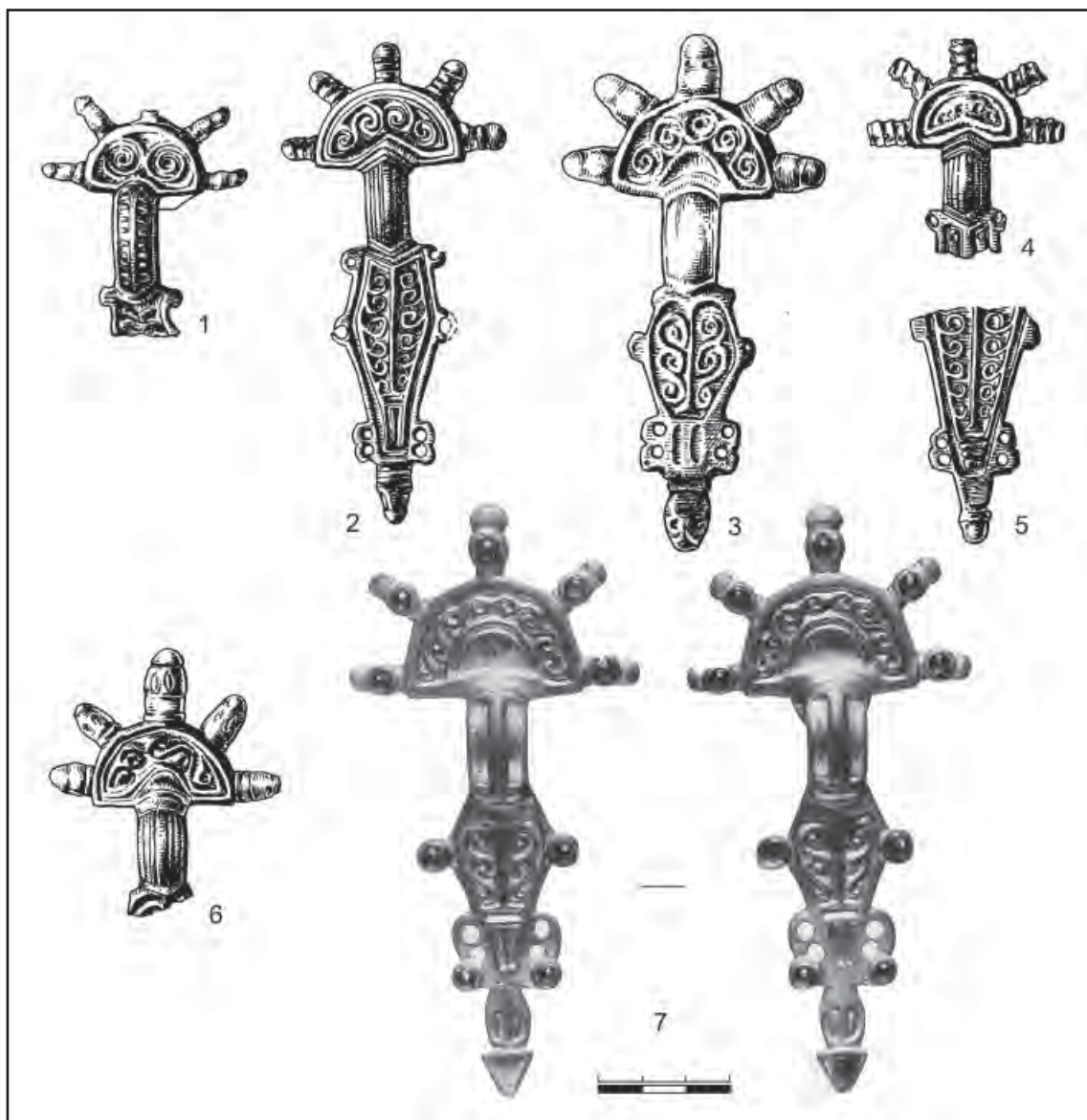
**Fig. 19.** Distribution of items of post-Hunnic time, typical for the Middle Dnepr zone. Legend: a — buckles with a rhombic shield; b — fibulae of Vyškov type; c — brooches of the Martynovka-Iasi-Kruca-Lui-Ferenc series; d — brooches of the series Knyazha Gora — Veliki Budki; e — Gepidic fibulae; f — brooches of the Udine Planis type; g — “Kerch” fibulae with falcon heads; h — cross-bow brooches with extended leg; i — border of Kolochin culture; k — border of Penkovka culture. Sites: 1 — Pekari; 2 — Kanev or Vasilkov district; 3 — Martynovka; 4 — Gradizhsk-Krucha; 5 — Chapaevka, 6 — Kanev region; 7 — Kiev Oblast; 8 — Cherkassy region; 9 — Poltava Oblast; 10 — Knyazha Gora; 11 — Veliki Budki; 12 — Derinkovets; 13 — Pastyrskoe; 14 — Hmelna; 15 — Nikopol; 16 — Medvedovka; 17 — Zhitomir Oblast; 18 — Zamoschanskaya Dyuna; 19 — Bukrin; 20 — Kiev or Pereyaslav region; 21 — Kidanovka (?).

и требованиями эпохи (Рыбаков 1953: 61), можно констатировать, что Б. А. Рыбаков, на основании кладов мартыновского круга вполне аргументированно показал существование в бассейне Роси и Тясмины одного из центров власти населения пенковской культуры VI—VII вв.

На общем фоне славянских культур Восточной Европы, среднеднепровское Правобережье выступает как регион опережающего развития, где проявляются как дунайские так и понтийские культурные (а может быть, также экономические и военно-политические) импульсы. Создается впечатление, что если

в Верхнеднепровско-Левобережном регионе, в зоне колочинской культуры, а равно и в соседних областях мощинской и рязано-окской культур, и также на Верхнем Дону (о нем см. подробно Обломский 2011), внешние влияния, выразившиеся в распространении вещей дунайской моды, были особенно важными во второй половине V — начале VI вв., то в Среднеднепровско-Правобережном регионе не менее значительные влияния продолжались и в VI в., вплоть до формирования убора древностей антов, и исходили они не только со Среднего Дуная, но и из Северного Причерноморья.





**Рис. 20.** Фибулы типа Удине-Планис из Поднепровья: 1 — Кидановка (?); 2 — Пастырское; 3 — окрестности г. Черкассы; 4 — Среднее Поднепровье; 5 — Хмельна; 6 — северная часть Киевской губернии; 7 — «Никополь» (по: 1 — Корзухина 1996: табл. 80: 1; 2 — Корзухина 1996: табл. 29: 5; 3—5 — Корзухина 1996: табл. 80: 2, 5, 11; 6 — Корзухина 1996: табл. 80: 3; 7 — Kühn 1974: Taf. 4: 40).

**Fig. 20.** Fibulae of the Udine-Planis type from the Dnieper: 1 — Kidanovka (?); 2 — Pastyrskoe; 3 — region of Cherkassy; 4 — region of Middle-Dnieper; 5 — Hmelna; 6 — nord of provicne of Kiev; 7 — "Nikopol" (after: 1 — Корзухина 1996: табл. 80: 1; 2 — Корзухина 1996: табл. 29: 5; 3—5 — Корзухина 1996: табл. 80: 2, 5, 11; 6 — Корзухина 1996: табл. 80: 3; 7 — Kühn 1974: Taf. 4: 40).

\* \* \*

Если письменные источники ничего не говорят о зоне, занятой населением колочинской культуры, то для Среднего Поднепровья мы имеем ясное свидетельство Иордана о том, что между 480 и 527 гг. здесь проживали анты, ближайшие родственники склавинов в языковом и культурном отношении. Информация Прокопия Кесарийского (около 547 г.) о восточных границах расселения антов позволяет утверждать, что Среднее

Поднепровье принадлежало им и позднее (см. подробнее Казанский 2014б). Известия Менандра о посольствах антов к аварам около 560 г. и авар к нижнедунайским склавином в 578 г. (Менандр 1994: фр. 6; 48) свидетельствует, что к 560—570 гг. у славян существовали правящие, а в случае антов наследственные<sup>29</sup>, элиты с выраженными

<sup>29</sup> Посол Мезамир квалифицирован как брат Келаста и сын Идаризия (Менандр 1994: фр. 6). Видимо, указание на это родство должно было подчеркнуть,



**Рис. 21.** Северопричерноморские вещи из Поднепровья. 1 — Замощанская Дюна; 2 — Княжа Гора; 3 — Каневский уезд; 4 — Букрин; 5 — Киевский или Переяславский уезд; 6 — Верхнеднепровский уезд; 7 — Никополь (по: 1 — Горюнов 1981: рис. 1: 4; 2 — Корзухина 1996: табл. 79: 1; 3 — Корзухина 1996: табл. 79: 2; 4 — Баран 1990: рис. 75: 2; 5 — ОАК 1903: рис. 281; 6 — Ханенко 1900: табл. XLI: 357; 7 — Götze 1907: Taf. XI: 33).

**Fig. 21.** North-Pontic items from the Dnieper region. 1 — Zamoschanskaya Dyuna; 2 — Knyazha Gora; 3 — district of Kanev; 4 — Bukrin; 5 — region of Kiev or Pereyaslav; 6 — district of Verhnedneprovsk; 7 — Nikopol (after: 1 — Горюнов 1981: рис. 1: 4; 2 — Корзухина 1996: табл. 79: 1; 3 — Корзухина 1996: табл. 79: 2; 4 — Баран 1990: рис. 75: 2; 5 — RAC 1903: ris. 281; 6 — Ханенко 1900: табл. XLI: 357; 7 — Götze 1907: Taf. XI: 33).

военно-политическими функциями, хотя достоверные сведения о предводителях восходят уже к 540 м гг.<sup>30</sup> (Kazanski 1999: 211;

по обычаям того времени, благородное происхождение посла.

<sup>30</sup> Рассказ Прокопия о выборах антами Хильбудия в предводители в 545—546 гг. (Прокопий 1950: III.14.34) и известия Псевдо-Кесария об убийствах склавинами своих вождей (Псевдо-Кесарий 1994). К числу таких сведений не могут быть отнесены известия Иордана

Казанский 2011б: 510, 511). Если принять во внимание приведенные выше археологические находки, то можно утверждать, что для пеньковской и колочинской культур наличие таких элит, а также и определенной

(Иордан, *Getica* 247) о войне готов с антами, пленении и казни антского вождя Боза (*Boz*), его сыновей и 70 *primatibus*, еще в доатилловское время, поскольку они явно восходят к готской эпической традиции VI в., вряд ли точно передавшей реалии гуннской эпохи.

«воинской» культуры выражено и материально. Отметим, что вопрос о «воинской» и «вождеской» культурах у славян постгуннского времени уже поставлен в российской археологии (Радюш 2014б). Таким образом, идея Б. А. Рыбакова о формировании в Поднепровье в VI—VII вв. местного варианта общеевропейской «дружинной культуры» оказалась пророческой (Рыбаков 1953: 50).

Итак, находки престижных предметов вооружения (мечи, шлемы), конского снаряжения (накладки на седла, гарнитуры сбруи), элементов «воинской» моды (поясные гарнитуры), а также наличие особых зон распространения «рядовых» украшений позволяют говорить, во-первых о формировании особой «вождеской» и «воинской» культуры у носителей колочинской и пеньковской культур, и во-вторых о возможной локализации по меньшей мере двух властных центров — одного на Левобережье, где-то между верхним Пслем и бассейном нижней и средней Десны, а второго на Правобережье, предпо-

ложительно в районе Роси-Тясмины (рис. 2). Вероятно, впервые новые воинские элиты себя проявили в 536 г., когда на помощь италийской армии Велизария прибыл огромный по тем временам (1600 человек) конный корпус Мартина и Валериана, состоявший из гуннов, антов и славян (Прокопий 1950: I.24.18—21; Казанский 2005—2009). В 545—551 гг. на Византию обрушивается шквал склавинских нашествий, хорошо зафиксированный письменными источниками. При этом, как полагают румынские исследователи, участие во вторжениях принимали не только собственно склавины, но и родственные им выходцы с самых отдаленных территорий, включая Верхнее Поднепровье (Teodor 1972; 1984). В 540-е—550-е гг. анты и склавины по-прежнему служат в византийской армии, в Италии и в Закавказье. Совсем не исключено, что престижное византийское оружие, такое как шлемы или мечи понтийского типа, попало в руки славян в результате событий 536—550-х гг.

## Литература

- Абрамова М. 1997. *Ранние аланы Северного Кавказа III—V вв. н. э.* Москва: ИА РАН.
- Айбабин А. И., Хайрединова Э. А. 1998. Ранние комплексы могильника у села Лучистое в Крыму. *МАИЭТ* 6, 274—311.
- Амброз А. К. 1968. Дунайские элементы в раннесредневековой культуре Крыма (VI—VII вв.). *КСИА* 113, 10—23.
- Амброз А. К. 1970. Южные художественные связи населения верхнего Поднепровья в VI в. В: Кухаренко Ю. В. (отв. ред.). *Древние славяне и их соседи.* МИА 176. Москва: Наука, 70—74.
- Ахмедов И. 2009. Новые материалы к истории престижной узды Восточной Европы гуннского и постгуннского времени. В: Фурасьев А. Г. (отв. ред.). *Гунны, готы и сарматы между Волгой и Дунаем.* Санкт-Петербург: Факультет филологии и искусств СПбГУ, 152—166.
- Ахмедов И. Р. 2014. Некоторые индикаторы культурных взаимодействий в древностях рязано-окских финнов второй половины V — начала VI в. В: Обломский А. М. (отв. ред.). *Проблемы взаимодействия населения Восточной Европы в эпоху Великого переселения народов.* РСМ 15. Москва: ИА РАН, 138—177.
- Ахмедов И. Р. 2017. Поясной набор с птицевидной наладкой из погребения 14.1949 г. Пашковского могильника №1. В: Мاستыкова А. В., Казанский М. М., Сапрыкина И. А. *Пашковский могильник №1. Т. 2. Исследование материалов Пашковского могильника №1.* Москва; Санкт-Петербург: Нестор-История, 233—242.
- Ахмедов И. Р., Казанский М. М. 2004. После Аттилы. Киевский клад и его культурно-исторический контекст. В: Горюнова В. М., Щеглова Л. А. (отв. ред.). *Культурные трансформации и взаимовлияния в Днепровском регионе на исходе римского времени и в раннем средневековье.* Санкт-Петербург: Петербургское востоковедение, 168—202.
- Бажан И. А., Каргапольцев С. Ю. 1989. В-образные рифленые пряжки как хронологический индикатор синхронизации. *КСИА* 198, 28—35.
- Баран В. Д. 1990. Истоки раннеславянских культур Восточной Европы. В: Баран В. Д. (отв. ред.). *Славяне Юго-Восточной Европы в предгосударственный период.* Киев: Наукова думка, 335—362.
- Безуглов С. И., Илюков Л. С. 2007. Памятник позднегуннской эпохи в устье Дона. В: Гугуев Ю. К. (отв. ред.). *Средневековые древности Дона.* Москва; Иерусалим: Гешарим, 25—48.
- Володарец-Урбанович Я. В. 2015. Фібули V — першої половини VIII ст. з Полтавщини (знахідки від початку 2000-х років). *Археологія* (3), 87—106.
- Володарец-Урбанович Я. В. 2016. Деталі поясних наборів V — першої половини VIII ст. з Полтавщини: знахідки від початку 2000-х років. *Археологія* (3), 89—105.
- Гавритухин И. О. 1997. Боспор и Поднепровье в VI—VII вв. (к изучению северопонтийских ювелирных школ). В: *Международная конференция «Византия и Крым».* 6—11 июня 1997. Тезисы докладов. Симферополь: Крымское отделение Института востоковедения им. А. Е. Крымского НАНУ, 27—32.
- Гавритухин И. О. 2001. Эволюция восточноевропейских псевдопряжек. В: Сташенков Д. А. (отв. ред.). *Культуры евразийских степей второй половины I тысячелетия н. э. (из истории костюма)* 2. Самара: СОИКМ, 31—86.
- Гавритухин И. О. 2004. Среднеднепровские ингумации второй половины V—VI вв. В: Горюнова В. М., Щеглова О. А. (отв. ред.). *Культурные трансформации и взаимовлияния в Днепровском регионе на исходе римского времени и в раннем*

- средневековье. Санкт-Петербург: Петербургское востоковедение, 208—220.
- Гавритухин И. О. 2007а. Комплексы элиты V в. В: Гавритухин И. О., Обломский А. М. (отв. ред.). *Восточная Европа в середине I тысячелетия н.э.* РСМ 9. Москва: Институт археологии РАН, 33—37.
- Гавритухин И. О. 2011. Фибулы типа Удине-Планис. В: Шаров О. В. (отв. ред.). *Петербургский апокриф. Послание от Марка*. Санкт-Петербург; Кишинев: Университет «Высшая антропологическая школа»; Stratum Plus, 463—490.
- Гавритухин И. О. 2015а. Фибулы эпохи Великого переселения народов, найденные в Ксизово. В: Обломский А. М. (отв. ред.). *Острая Лука Дона в древности. Археологический комплекс памятников гуннского времени у с. Ксизово (конец IV—V в.)*. Москва: ИА РАН, 212—240.
- Гавритухин И. О. 2015б. Фибулы подгруппы Левице — Токари в Подонье. В: Обломский А. М. (отв. ред.). *Острая Лука Дона в древности. Археологический комплекс памятников гуннского времени у с. Ксизово (конец IV—V в.)*. Москва: ИА РАН, 202—211.
- Даниленко В. М. 1976. Пізньюзарубинецькі пам'ятки кийівського типу. *Археологія* 19, 65—92.
- Житие святого Северина*. 1998. Пер. с лат. А. И. Донченко. Санкт-Петербург: Алетейя.
- Засецкая И. П. 1993. Материалы Боспорского некрополя второй половины IV — первой половины V вв. *МАИЭТ* 3, 23—105.
- Засецкая И. П. 2007. Классификация обкладок лентиков седла V — первой половины VI в. В: Засецкая И. П., Казанский М. М., Ахмедов И. Р., Минасян Р. С. 2007. *Морской Чулек. Погребения знати из Приазовья и их место в истории племен Северного Причерноморья в постгуннскую эпоху*. Санкт-Петербург: ГЭ, 142—146.
- Засецкая И. П., Казанский М. М., Ахмедов И. Р., Минасян Р. С. 2007. *Морской Чулек. Погребения знати из Приазовья и их место в истории племен Северного Причерноморья в постгуннскую эпоху*. Санкт-Петербург: ГЭ.
- Зубарь В. М., Рыжов С. Г., Шевченко А. В. 1988. Новый погребальный комплекс Западного некрополя Херсонеса. В: Анохин В. А. (отв. ред.). *Античные древности Северного Причерноморья*. Киев: Наукова думка, 148—165.
- Иессен А. А. 1941. Археологические памятники Кабардино-Балкарии. В: Артамонов М. И. (отв. ред.). *Материалы по археологии Кабардино-Балкарии*. МИА 3. Москва; Ленинград: АН СССР, 7—51.
- Казанский М. М. 1997. Остроготские королевства в гуннскую эпоху: рассказ Иордана и археологические данные. В: Вахтина М. Ю., Виноградов Ю. А. (ред.). *Stratum + Петербургский археологический вестник*. Санкт-Петербург; Кишинев: Научно-образовательный центр «Рудь-Мэтонниум», 181—193.
- Казанский М. М. 2007. Ранневизантийские мечи с инкрустированной гардой. В: Засецкая И. П., Казанский М. М., Ахмедов И. Р., Минасян Р. С. *Морской Чулек. Погребения знати из Приазовья и их место в истории племен Северного Причерноморья в постгуннскую эпоху*. Санкт-Петербург: ГЭ, 122—141.
- Казанский М. М. 2005—2009. О раннеславянской коннице. *Stratum plus* (5), 457—471.
- Казанский М. М. 2011а. Древности постгуннского времени на юге Восточной Европы и ангискиры. *Scripta Antiqua* 1, 27—49.
- Казанский М. М. 2011б. О центрах власти у славян: днепровские клады VII в. В: Шаров О. В. (отв. ред.). *Петербургский апокриф. Послание от Марка*. Санкт-Петербург; Кишинев: Stratum Plus, 509—526.
- Казанский М. М. 2014а. Погребение эпохи переселения народов в Концештах: инвентарь, датировка, погребальный обряд, социальный статус и этнокультурная атрибуция. *Stratum plus* (4), 299—336.
- Казанский М. М. 2014б. Археологическая ситуация в Среднем Поднепровье в VII в. В: Обломский А. В. (ред.). *Проблемы взаимодействия населения Восточной Европы в эпоху Великого переселения народов*. Москва: ИА РАН, 45—137.
- Казанский М. М. 2014в. Славяне и дунайские германцы в VI веке: свидетельства письменных источников и некоторые археологические данные. В: Токарева Е. П., Лушин В. Г. (отв. ред.). *Штрихи к портретам минувших эпох. Археология, история, этнография*. Кн. I (ММХIV). Зимовники: Зимовниковский краеведческий музей, 175—200.
- Казанский М. М. 2015. Вооружение и конское снаряжение славян V—VII вв. *Stratum plus* (5), 43—95.
- Казанский М. М. 2016а. Оногуры в пост-гуннское время на Дону. *Дивногорский сборник* 6, 96—111.
- Казанский М. М. 2016б. Водные пути из Балтики к Черному морю в позднеримское время и в эпоху переселения народов. *Stratum plus* (4), 191—240.
- Казанский М. М., Мاستыкова А. В. 2010. Хронологические индикаторы древностей постгуннского времени на Северном Кавказе. *Верхнедонской археологический сборник* 5, 93—104.
- Казанский М. М., Мастыкова А. В. 2014. Женские могилы знати постгуннского времени в понтийских степях и константинопольская мода. В: Павленко Т. А., Схатум Р. Б., Улитин В. В. (ред.). *IV «Анфимовские чтения» по археологии Западного Кавказа*. Краснодар: Традиция, 97—108.
- Каталог... 1899: *Каталог выставки XI Археологического съезда в Киеве*. 1899. Киев.
- Кашкин А. В., Родинкова В. Е. 2010. Памятники Суджанского региона эпохи Великого переселения народов. *Верхнедонской археологический сборник* 5, 80—92.
- Корзухина Г. Ф. 1996. Клады и случайные находки вещей круга «древностей антов» в Среднем Поднепровье. Каталог памятников. *МАИЭТ* 5, 352—435, 586—705.
- Кропоткин В. В. 1961. *Клады римских монет на территории СССР*. САИ Г4—4. Москва: АН СССР.
- Кропоткин В. В. 1962. *Клады византийских монет на территории СССР*. САИ Е4—4. Москва: АН СССР.
- Мастыкова А. В. 2008. О костюме с пальчатыми фибулами в восточной Европе. В: Наумов А. Н. (отв. ред.). *Лесная и лесостепная зоны Восточной Европы в эпоху римских влияний и великого переселения народов I*. Тула: ГМЗ «Куликово Поле», 367—382.
- Мастыкова А. В. 2009. *Женский костюм Центрального и Западного Предкавказья в конце IV — середине VI вв.* Москва: ИА РАН.
- Мастыкова А. В. 2013. Северокавказские двупластинчатые фибулы эпохи переселения народов в Крыму и на Днепре. В: Марченко И. И. (отв. ред.). *Шестая Международная Кубанская археологическая конференция*. Материалы конференции.

- Краснодар: Экоинвест, 271—274.
- Мастыкова А. В., Казанский М. М., Сапрыкина И. А. 2017. *Папковский могильник № 1*. Т. 2. *Исследование материалов Папковского могильника № 1*. Москва; Санкт-Петербург: Нестор-История.
- Менандр Протектор. 1994. *История*. Перевод и комментарий И. А. Левинской и С. Р. Тохтасьева. В: Гиндин Л. А., Литаврин Г. Г. (отв. ред.). *Свод древнейших письменных известий о славянах*. Т. I: I—VI вв. Москва: Восточная литература РАН, 311—356.
- Обломский А. М. 2016. Колочинская культура. В: Обломский А. М., Исланова И. В. (отв. ред.). *Раннесредневековые древности лесной зоны Восточной Европы (VI—VII вв.)*. РСМ 17. Москва: Институт археологии РАН, 10—134.
- ОАК 1903: *Отчет Императорской Археологической Комиссии за 1903 г.* 1906. Санкт-Петербург: Императорская Археологическая комиссия.
- Пигулевская Н. В. 2011. *Сирийская средневековая историография. Исследования и переводы*. Санкт-Петербург: Дмитрий Буланин.
- Пинар Жил Ж. 2016. Украшения, топография и архитектура: индикаторы социальной стратификации на могильниках раннего вестготского периода в Испании и Южной Франции. *КСИА* 244, 13—47.
- Попов А. И. 1973. *Названия народов СССР*. Ленинград: Наука.
- Приходнюк О. М. 1998. *Пеньковская культура*. Воронеж: Воронежский государственный университет.
- Прокопий из Кесарии. 1950. *Война с готами*. Пер. С. П. Кондратьева. Москва: АН СССР.
- Псевдо-Кесарий. 1994. *Ответы на вопросы*. Перевод и комментарий С. А. Иванова. В: Гиндин Л. А., Литаврин Г. Г. (отв. ред.). *Свод древнейших письменных известий о славянах*. Т. I: I—VI вв. Москва: Восточная литература РАН, 251—259.
- Радюш О. А. 2012. Вооружение III—V вв. н. э. с черняховских поселений Курского Посемья. *Stratum plus* (4), 139—155.
- Радюш О. А. 2014а. «Княжеская» и «вождеская» культура начала V века в Среднем Поднепровье: новые исследования и находки. *КСИА* 234, 223—233.
- Радюш О. А. 2014б. Шлемы периода Великого переселения народов из Поднепровья. В: Бурцев И. Г. (сост.). *Воинские традиции в археологическом контексте: от позднего латена до позднего средневековья*. Тула: ГМЗ «Куликово поле», 40—53.
- Радюш О. А. В печати. Престижное вооружение и доспех V — нач. VI вв. на востоке раннеславянского мира. В: Гавритухин И. О., Трифунов И. С. (ред.). *Балкан, Подунавье и Источна Европа у римско добе и у раном средњем веку*. Нови Сад: Музеј Војводине.
- Рунич А. П. 1976. Захоронение вождя эпохи раннего средневековья из Кисловодской котловины. *СА* (3), 256—266.
- Рыбаков Б. А. 1953. Древние русы. К вопросу об образовании ядра древнерусской народности в свете трудов И. В. Сталина. *СА* 17, 23—104.
- Скворцов К. Н., Хохлов А. Н. 2014. Погребение всадника конца V — первой половины VI в. из могильника Шоссейное Калининградской области. *КСИА* 232, 151—159.
- Смирнов Я. И. 1909. *Восточное серебро*. Санкт-Петербург: ИАК.
- Спицын А. А. *Архив*. Архив ИИМК РАН. Ф. 5 («корочки»). Д. 334.
- Титов В. С., Эрдели И. (отв. ред.). 1986. *Археология Венгрии. Конец II тысячелетия до н. э. — I тысячелетие н. э.* Москва: Наука.
- Третьяков П. Н. 1968. О древнейших русах и их земле. В: Крупнов Е. И. (отв. ред.). *Славяне и Русь*. Москва: Наука, 179—187.
- Ханенко Б. И., Ханенко В. И. 1900. *Собрание Б. И. Ханенко и В. И. Ханенко. Древности Поднепровья III. Древности предшествующие Великому переселению народов*. Ч. II. Киев: Фото-типография С. В. Кульженко.
- Ханенко Б. И., Ханенко В. И. 1901. *Собрание Б. И. Ханенко и В. И. Ханенко. Древности Поднепровья IV. Эпоха Великого переселения народов*. Киев: Фото-типография С. В. Кульженко.
- Храпунов И. Н., Казанский М. М. 2015. Погребение № 114 на могильнике Нейзац (Предгорный Крым) и древности кочевников Северного Причерноморья второй половины V — первой половины VI вв. *КСИА*, 238, 171—194.
- Швецов М. Л. 2010. Новоигорьевское погребение и этническая ситуация в Приазовье IV—VIII вв. В: Стащенко Д. А. (отв. ред.). *Культуры евразийских степей второй половины I тысячелетия н. э. (вопросы межэтнических контактов и межкультурного воздействия)*. Самара: Офорт, 93—102.
- Шевченко Ю. Ю. 2005—2009. Материалы исследований А. А. Попко памятников первой половины I тыс. н. э. в низовьях Десны. *Stratum plus* (4), 500—516.
- Шинаков Е. А. 2015. Конская упряжь и детали шпангенхельма «темных веков» из Брянского Подесенья. В: Шинаков Е. А. (отв. ред.). *Археологические исследования в еврорегионе «Днепр» в 2013 г.* Брянск: Брянский государственный университет, 111—125.
- Шинаков Е. А., Грачев С. Ю. 2014. Вооружение и конская упряжь гунно-германского происхождения с территории Брянской области. В: Антюхов А. В. (ред.). *Ежегодник НИИ фундаментальных и прикладных исследований за 2013 г.* Брянск: Брянский государственный университет, 100—112.
- Akhmedov I. 2001. The new data to the origin of some constructive details of the horse-harness on the Great Migrations period. In: Istvánovits E., Kulcsár V. (eds.). *International Connections of the Barbarians of the Carpathian Basin in the 1<sup>st</sup>—5<sup>th</sup> centuries A. D.* Aszód; Nyiregyháza: Jósza András Museum, Osváth Gedeon Museum Foundation, 363—388.
- Akhmedov I. 2002. Cheek-pieces and elements of harness with zoomorphic decoration in the Great Migrations period. In: Tejral J. (Hrsg.). *Probleme der frühen Merowingerzeit im Mitteldonauraum*. Brno: Archeologický ústav ČR Brno, 11—30.
- Arrhenius B. 1987. Scandinawien und der Donauraum. In: Bott G. (Hrsg.). *Germanen, Hunnen und Awaren. Schätze der Völkerwanderungszeit*. Nürnberg: Verlag der Germanischen Nationalmuseums, 439—468.
- Bavant B. 1990. Note annexe sur les fragments de casques N° 257 à 260. In: Bavant B., Kondič V., Spieser J.-M. *Caričin Grad II. Le quartier Sud-Ouest de la ville haute*. Belgrad: Institut archéologique de Belgrade; Rome: Ecole française de Rome, 247—257.
- Bemmann J. 2008. Mitteldeutschland im 5. Jahrhundert — Eine Zwischenstation auf dem Weg der Langobarden in den mittleren Donauraum? In: Bemmann J., Schmauder M. (Hrsg.). *Kulturwandel in Mitteleuropa: Langobarden, Awaren, Slawen*. Bonn: Habelt, 145—228.

## №4. 2018

- Bierbrauer V. 1975. *Die ostgotischen Grab- und Schatzfunde in Italien*. Spoleto: Centro Italiano di Studi sull'Alto medioevo.
- Bóna I. 1976. *A l'aube du Moyen Age. Gépides et Lombards dans le bassin des Carpates*. Budapest: Korvina.
- Bott G. (Hrsg.). 1987. *Germanen, Hunnen und Awaren. Schätze der Völkerwanderungszeit*. Nürnberg: Verlag der Germanischen Nationalmuseums.
- Cavada E. 1994. Trento in età gota. In: *I Goti*. Milano: Electa Lombarda, 224—231.
- Christlein R. 1973. Besitzabstufungen zur Merowingerzeit im Spiegel reicher Grabfunde aus West- und Süddeutschland. *Jahrbuch des Römisch-Germanischen Zentralmuseums Mainz* 20, 147—180.
- Forsanger I. 1936—1937. Provinzialrömisches und germanisches. In: *Meddelanden från Lunds universitets historiska museum. Kungl. Humanistiska Vetenskapssamfundets i Lund Årsberättelse 1936—1937*, 183—272.
- Gavritukhin I. O. 2015. Brooches of the Levice-Tokari subgroup. In: Khrapunov I., Stylegar F.-A. (dir.). *Inter Ambo Maria: Northern Barbarians from Scandinavia towards the Black Sea*. Kristiansand; Simferopol: Dolya, 107—127.
- Gavrituhin I., Oblomsky A. 2006. Les découvertes “princières” du V<sup>e</sup> siècle dans la région du Dnieper-rive gauche et leur contexte historique. In: Delestre X., Kazanski M., Périn P. (dir.). *De l'Âge du fer à haut Moyen Age. Archéologie funéraire, princes et élites guerrières*. Saint-Germain-en-Laye: Association française d'archéologie mérovingienne, 307—331.
- Götze A. 1907. *Germanische Funde aus der Völkerwanderungszeit. Gotische Schnallen*. Berlin: Wasmuth.
- Glad D. 2009. *Origine et diffusion de l'équipement défensif corporel en Méditerranée orientale (IV—VIII<sup>e</sup> s.)*. BAR IS S1921. Oxford: BAR.
- Guidoni Guidi G. 1983. Ogetti in metallo. In: Bermond Montanari G. (ed.). *Ravenna e il porto di Classe. Venti anni di ricerche archeologiche tra Ravenna e Classe*. Imola: Santerno-Bologna University Press, 180—191.
- Hansen C. M. 2004. *Frauengräber im Thüringerreich. Zur Chronologie des 5. und 6. Jahrhunderts n. Chr.* Basel: Archäologie Verlag.
- Harhoiu R. 1998. *Die frühe Völkerwanderungszeit in Rumänien*. Bukarest: Editura Enciclopedică.
- Hilberg V. 2009. *Daumen und Kellaren — Tumiany i Kielary*. Band II. *Masurische Fibeln. Studien zu den Fernbeziehungen der völkerwanderungszeitlichen Brandgräberfelder von Daumen und Kellaren*. Neumünster: Wachholtz Verlag.
- Ivanišević V., Kazanski M. 2007. Nouvelle nécropole des Grandes Migrations de Singidunum. *Starinar* 57, 113—135.
- Kazanski M. 1993. Les armes du wâdi Dura'. In: Breton J.-F., Bafaqih M. *Trésors du wâdi Dura' (République du Yémen)*. Bibliothèque Archéologique et Historique de l'IFAPO, CXLI. Beyrouth: Institut français d'archéologie du Proche-Orient, 52—61.
- Kazanski M. 1996. Les Germains orientaux au Nord de la mer Noire pendant la seconde moitié du Ve s. et au VIe s. *МАИЭТ* 5, 324—337, 567—581.
- Kazanski M. 1998. Le royaume de Vinitharius: le récit de Jordanès et les données archéologiques. In: Pohl W., Reimitz H. (eds). *Strategies of Distinction. The Construction of Ethnic Communities*, 300—800. Leiden; Boston; Köln: Brill, 221—240.
- Kazanski M. 1999. L'armement slave du haut Moyen-Age (V<sup>e</sup>—VII<sup>e</sup> siècles). A propos des chefs militaires et des guerriers professionnels chez les anciens Slaves. *Prehled vyzkumu* 39, 197—236.
- Kazanski M. 2001. Les épées « orientales » à garde cloisonnée du V<sup>e</sup>—VI<sup>e</sup> siècle. In: Istvánovits E., Kulcsár V. (eds.). *International Connections of the Barbarians in the 1<sup>st</sup>—5<sup>th</sup> centuries A.D.* Aszod; Nyiregyhaza: Jóna Anrás Museum; Osváth Gedeon Museum Foundation, 389—418.
- Kazanski M. 2009. *Archéologie des peuples barbares*. Bucarest; Brăila: Editura Academiei Române.
- Kazanski M. 2016. Les mors de cheval à décor zoomorphe de l'époque des Grandes Migrations. In: *Bulletin de liaison de l'Association française d'archéologie mérovingienne* 40, 26—32.
- Kazanski M., Mastykova A. 2016. “Princely” finds and power centers in Eastern European Barbaricum in the Hunnic time. In: Geisler H. (Hrsg.). *Wandel durch Migration? 26. Internationales Symposium «Grundprobleme der frühgeschichtlichen im mittleren Donauraum»*. Arbeiten zur Archäologie Süddeutschlands 29. Buchenbach: Verlag Dr. Faustus, 85—103.
- Kazanski M., Mastykova A., Périn P. 2002. Byzance et les royaumes barbares d'Occident au début de l'époque mérovingienne. In: Tejral J. (Hrsg.). *Probleme der frühen Merowingerzeit im Mitteldonauraum*. Brno: Archeologický ústav ČR Brno, 159—194.
- Kiss A. 1994. Archeologia degli Ostrogoti in Pannonia (456—473). In: *I Goti*. Milano: Electa Lombarda, 164—169.
- Kleeman J. 2007. Bemerkungen zum cloisonierten Goldbeschlag vom Sárvíz. *Archaeologiai Értesítő* 132, 123—141.
- Koch R., Koch U. 1996. Die fränkische Expansion ins Main- und Neckargebiet. In: *Die Franken-Wegbereiter Europas*. Teil 1. Mainz: Verlag Philipp von Zabern, 270—284.
- Kühn H. 1974. *Die germanischen Bügelfibeln der Völkerwanderungszeit in Süddeutschland*. Graz: Akademische Druck- und Verlagsanstalt.
- Legoux R., Périn P., Vallet F. 2016. *Chronologie normalisée du mobilier funéraire mérovingien entre Manche et Lorraine*. Saint-Germain-en-Laye: Association française d'Archéologie mérovingienne.
- Levada M. 2011. To Europe via the Crimea: on possible migration routs of the northern people in the Great Migration period. In: Khrapunov I., Stylegar F.-A. (eds.). *Inter Ambo Maria. Contacts between Scandinavia and the Crimea in the Roman Period*. Kristiansand; Simferopol: Dolya, 115—137.
- Maioli M. G. 1994. Ravenna e la Romagna in epoca gota. In: *I Goti*. Milano: Electa Lombarda, 232—251.
- Maneva E. 1987. Casque à fermoir d'Héraclée. *Archaeologia Jugoslavica* 24, 101—111.
- Menghin W. 1995. Schwerter des Goldgriffspathenhorizonts im Museum für Vor- und Frühgeschichte, Berlin. *Acta Praehistorica et Archaeologica* 26—27, 140—191.
- Menghin W. (Hrsg.). 2007. *Merowingerzeit. Europe ohne Grenzen*. Berlin: Minerva.
- Müller R. 2010. *Die Gräberfelder vor der Südmauer der Befestigung von Keszthely-Fenekpuszta*. Rahden/Westf.: Verlag Marie Leidorf.
- Nagy M. 2002. Die Gepidischen Adlerschnallen und ihre Beziehungen. *Budapest Régiségei* 36, 363—392.
- Nagy M. 2007. *Tierdarstellungen und der germanische Tierstil I im Gebiet der Mittleren Donau (3.—6. Jahrhundert n. Chr.)*. Budapest: Magyar Nemzeti Múzeum.
- L'Or des princes barbares. Du Caucase à la Gaule V<sup>e</sup> siècle après J.-C.* 2000. Paris: Réunion des musées nationaux.

- Ørsnes M. 1988. *Ejsbøl I. Waffnopferfunde des 4.—5. Jahrh. nach Chr.* København: Der Kongelige Nordiske Oldskriftselskab.
- Pieta C. 1987. Die Slowakei im 5. Jahrhundert. In: Bott G. (Hrsg.). *Germanen, Hunnen und Awaren. Schätze der Völkerwanderungszeit.* Nürnberg: Verlag des Germanischen Nationalmuseums, 383—418.
- Pirling R. 1996. Krefeld Gellep im Frühmittelalter. In: *Die Franken-Wegbereiter Europas.* Teil 1. Mainz: Verlag Philipp von Zabern, 261—265.
- Post P. 1953. Der kupferne Spangenhelm. *Bericht der Römisch-Germanischen Kommission* 34, 115—150.
- Quast D. 1993. *Die merowingerzeitlichen Grabfunde aus Gültlingen (Stadt Wildberg, Kreis Calw).* Stuttgart: Konrad Theiss Verlag.
- Sommer M. 1984. *Die Gürtel und Gürtelbeschläge des 4. und 5. Jahrhunderts im römischen Reich.* Bonn: Rheinische Friedrich-Wilhelms-Universität.
- Tautavičius A. 1979. Taurapilio „kunigaikščio“ kapas. *Lietuvos Archeologija* 2, 18—43.
- Tejral J. 2005. Zur Unterscheidung des vorlangobardischen und elbgermanisch-langobardischen Nachlasses. In: Pohl W., Erhart P. (dir.). *Die Langobarden. Herrschaft und Identität.* Wien: Verlag der Österreichischen Akademie der Wissenschaften, 103—200.
- Tejral J. 2011a. *Einhemische und Fremde. Das norddanubische Gebiet zur Zeit der Völkerwanderung.* Brno: Archäologisches Institut Akademie des Wissenschaften der Tschechische Republik Brno.
- Tejral J. 2011b. Zum Stand der Langobardenforschung im Norddanubischen Raum. In: Tejral J. et al. (Hrsg.). *Langobardische Grabfelder in Mähren I.* Brno: Archäologisches Institut Akademie des Wissenschaften der Tschechische Republik Brno, 11—73.
- Tejral J. 2016. Die frühvölkerwanderungszeitlichen Eliten Gräber und das Problem der Stilgruppe Untersiebenbrunn. In: Geisler H. (Hrsg.). *Wandel durch Migration? 26. Internationales Symposium «Grundprobleme der frühgeschichtlichen Entwicklung im mittleren Donauraum».* Arbeiten zur Archäologie Süddeutschlands, Bd. 29. Buchenbach: Verlag Dr. Faustus, 39—84.
- Teodor D.G. 1972. La pénétration des Slaves dans les régions du S-E de l'Europe d'après les données archéologiques des régions orientales de la Roumanie. *Balcanoslavica* 1, 29—42.
- Teodor D.G. 1984. Origines et voies de pénétration des Slaves au sud du Bas-Danube (VI<sup>e</sup>—VII<sup>e</sup> siècles). In: *Villes et peuplement dans l'Illyricum protobyzantin.* Rome: Ecole française de Rome, 63—84.
- Vallet F. 1986. Les tombes de chef, reflet de l'histoire de la conquête. In: *La Picardie, berceau de la France.* Amiens: Association des conservateurs des collections Publiques de Picardie, 113—119.
- Vogt M. 2006. *Spangenhelme. Baldenheim und verwandte Typen.* Mainz: Verlag der Römisch-Germanisches Zentralmuseum.
- Werner J. 1953. Les boucles de ceinture trouvées dans les tombes d'hommes VIII, XI, XIII, XVI et XVII. *Annales de la Société archéologique de Namur* 48, 320—339.
- Werner J. 1961. *Katalog der Sammlung Diergardt (Völkerwanderungszeitlichen Schmuck).* Teil 1. *Die Fibeln.* Berlin: Verlag Gebr. Mann.
- Werner J. 1962. *Die Langobarden in Pannonien. Beiträge zur Kenntnis der langobardischen Bodenfunde vor 568.* München: Verlag der Bayerischen Akademie der Wissenschaften.
- Werner J. 1988. Neue zur Herkunft der frühmittelalterlichen Spangenhelme vom Baldenheimer Typus. *Germania* 66 (2), 521—528.

## References

- Abramova, M.P. 1997. *Rannie alany Severnogo Kavkaza III—V vv. n. e. (Early Alans of Northern Caucasus in 3<sup>rd</sup>—5<sup>th</sup> Centuries AD).* Moscow: Institute of Archaeology, Russian Academy of Sciences (in Russian).
- Aibabin, A.I., Khairedinova, E.A. 1998. In *Materialy po arkhologii, istorii i etnografii Tavrii (Materials on the Archaeology, History and Ethnography of Tauria)* 6, 274—311 (in Russian).
- Ambroz, A.K. 1968. In *Kratkie soobshcheniia Instituta arkhologii (Brief Communications of the Institute of Archaeology)* 113, 10—23 (in Russian).
- Ambroz, A.K. 1970. In Kukharensko, Yu. V. (ed.). *Drevnie slaviane i ikh sosedi (Early Slavs and Their Neighbours).* Materialy i issledovaniia po arkhologii (Materials and Studies in the Archaeology of the USSR) 176. Moscow: "Nauka" Publ., 70—74 (in Russian).
- Akhmedov, I. R. 2009. In Furas'ev, A. G. (ed.). *Gunny, goty i sarmaty mezhdū Volgoi i Dunaem (Huns, Goths and Sarmatians Between Volga and Danube).* Saint Petersburg: Saint Petersburg State University, Faculty for Philology and Arts, 152—166 (in Russian).
- Akhmedov, I. R. 2014. In Oblomskii, A. M. (ed.). *Problemy vzaimodeistviia naseleniia Vostochnoi Evropy v epokhu Velikogo pereseleniia narodov (Interaction between Eastern European Populations during the Great Migrations).* Series: Ranneslavianskii mir. Arkheologiiia slavian i ikh sosedei (Early Slavic World. Archaeology of Slavs and Their Neighbors) 15. Moscow: Institute of Archaeology, Russian Academy of Sciences, 138—177 (in Russian).
- Akhmedov, I. R. 2017. In Mastykova, A. V., Kazanski, M. M., Saprykina, I. A. *Pashkovskii mogil'nik № 1 (Pashkovsky Burial Ground no. 1)* 2. *Issledovanie materialov Pashkovskogo mogil'nika № 1 (Studying Materials from the Pashkovsky Burial Ground no. 1).* Moscow; Saint Petersburg: "Nestor-Istoriia" Publ., 233—242 (in Russian).
- Akhmedov, I.R., Kazanski, M.M. 2004. In Goriunova, V.M., Shcheglova, L.A. (eds.). *Kul'turnye transformatsii i vzaimovliianiia v Dneprovskom regione na iskhode rimskogo vremeni i v rannem srednevekov'e (Cultural Transformations and Mutual Influences in the Dnieper Region at the End of Roman Era and in the Early Middle Age).* Saint Petersburg: "Peterburgskoe vostokovedenie" Publ., 168—202 (in Russian).
- Bazhan, I.A., Kargapoltsev, S. Yu. 1989. In *Kratkie soobshcheniia Instituta arkhologii (Brief Communications of the Institute of Archaeology)* 198, 28—35 (in Russian).
- Baran, V.D. 1990. In Baran, V.D. (ed.). *Slaviane Iugo-Vostochnoi Evropy v predgosudarstvennyi period (The Slavs of South-Eastern Europe in the Pre-State Period).* Kiev: "Naukova dumka" Publ., 335—362 (in Russian).
- Bezuglov, S.I., Il'iukov, L.S. 2007. In Guguev, Yu.K. (ed.). *Srednevekovye drevnosti Dona (Medieval Antiquities of the Don Basin).* Series: Materialy i issledovaniia po arkhologii Dona (Materials and Research of the Don Archaeology) 2. Moscow: "Mosty kul'tury" Publ.; Jerusalem: "Gesharim" Publ., 25—48 (in Russian).
- Volodarets-Urbanovych, Ya.V. 2015. In *Arkheolohiya (Archaeology)* (3), 87—106 (in Ukrainian).
- Volodarets-Urbanovych, Ya.V. 2016. In *Arkheolohiya (Archaeology)* (3), 89—105 (in Ukrainian).
- Gavritukhin, I. O. 1997. In *Mezhdunarodnaia konferentsiia «Vizantiia i Krym». 6—11 iunია 1997 (Byzantine Empire and Crimea: Abstracts of the International Conference, 6—11 June 1997).* Simferopol: National Academy of Sciences of Ukraine, Institute of Oriental Studies named

## №4. 2018

- after A. E. Krymsky, Crimean Branch, 27—32 (in Russian).
- Gavritukhin, I. O. 2001. In Stashenkov, D. A. (ed.). *Kul'tury evraziiskikh stepei vtoroi poloviny I tysiacheletia n. e. (iz istorii kostiuma) (The Cultures of the Eurasian Steppes in the Second Half of I Millennium AD (from the History of Costume))* 2. Samara: Samara Regional Museum of Local History named after P. V. Alabin, 31—86 (in Russian).
- Gavritukhin, I. O. 2004. In Goriunova, V. M., Shcheglova, O. A. (eds.). *Kul'turnye transformatsii i vzaimovlianiia v Dneprovskom regione na iskhode rimskogo vremeni i v rannem srednevekov'e (Cultural Transformations and Mutual Influences in the Dnieper Region at the End of Roman Era and in the Early Middle Age)*. Saint Petersburg: "Peterburgskoe vostokovedenie" Publ., 208—220 (in Russian).
- Gavritukhin, I. O. 2007. In Gavritukhin, I. O., Oblomskii, A. M. (eds.). *Vostochnaia Evropa v seredine I tysiacheletia n. e. (Eastern Europe in the Middle of the I Millennium A. D.)*. Series: Rannelslavianskii mir. Arkheologiya slavian i ikh sosedei (Early Slavic World. Archaeology of Slavs and Their Neighbors) 9. Moscow: Institute of Archaeology, Russian Academy of Sciences, 33—37 (in Russian).
- Gavritukhin, I. O. 2011. In Sharov, O. V. (ed.). *Peterburgskii apokrif. Poslanie ot Marka (Saint-Petersburg Apocrypha. Epistle of Mark)*. Series: Stratum plus Library. Saint Petersburg; Kishinev: High Anthropological School University; Stratum Plus P. P., 463—490 (in Russian).
- Gavritukhin, I. O. 2015. In Oblomskii, A. M. (ed.). *Ostraya Luka Dona v drevnosti. Arkheologicheskii kompleks pamiatnikov gunnskogo vremeni u s. Ksizovo (konets IV—V vv.) (Ostraya Luka of the Don River in Antiquity: Archaeological Complex of the Hun Period near the Ksizovo Village, Late 4<sup>th</sup> — 5<sup>th</sup> Centuries)*. Moscow: Institute of Archaeology, Russian Academy of Sciences, 212—240 (in Russian).
- Gavritukhin, I. O. 2015. In Oblomskii, A. M. (ed.). *Ostraya Luka Dona v drevnosti. Arkheologicheskii kompleks pamiatnikov gunnskogo vremeni u s. Ksizovo (konets IV—V vv.) (Ostraya Luka of the Don River in Antiquity: Archaeological Complex of the Hun Period near the Ksizovo Village, Late 4<sup>th</sup> — 5<sup>th</sup> Centuries)*. Moscow: Institute of Archaeology, Russian Academy of Sciences, 202—211 (in Russian).
- Danilenko, V. M. 1976. In *Arkheolohiya (Archaeology)* 19, 65—92 (in Ukrainian).
- Zhitie sviatogo Severina (Life of St. Severinus)*. Transl. from Latin by A. I. Donchenko. Saint Petersburg: "Aleteiia" Publ., 1998. (in Russian).
- Zasetskaya, I. P. 1993. In *Materialy po arkheologii, istorii i etnografii Tavrii (Materials on the Archaeology, History and Ethnography of Tauria)* 3, 23—105 (in Russian).
- Zasetskaya, I. P. 2007. In Zasetskaya, I. P., Kazanski, M. M., Akhmedov, I. R., Minasyan, R. S. 2007. *Morskoii Chulek. Pogrebeniia znati iz Priazov'ia i ikh mesto v istorii plemen Severnogo Prichernomor'ia v postgunnskuuiu epokhu (Morskoii Chulek. Burials of Noblemen from the Azov Region and Their Place in the History of the Tribes of Northern Black Sea Region in the Post-Hun Epoch)*. Saint Petersburg: State Hermitage Museum, 142—146 (in Russian).
- Zasetskaya, I. P., Kazanski, M. M., Akhmedov, I. R., Minasyan, R. S. 2007. *Morskoii Chulek. Pogrebeniia znati iz Priazov'ia i ikh mesto v istorii plemen Severnogo Prichernomor'ia v postgunnskuuiu epokhu (Morskoii Chulek. Burials of Noblemen from the Azov Region and Their Place in the History of the Tribes of Northern Black Sea Region in the Post-Hun Epoch)*. Saint Petersburg: State Hermitage Museum (in Russian).
- Zubar, V. M., Ryzhov, S. G., Shevchenko, A. V. 1988. In Anokhin, V. A. (ed.). *Antichnye drevnosti Severnogo Prichernomor'ia (Classical Antiquities of the Northern Black Sea Region)*. Kiev: "Naukova dumka" Publ., 148—165 (in Russian).
- Iessen, A. A. 1941. In Artamonov, M. I. (ed.). *Materialy po arkheologii Kabardino-Balkarii (Sources for the Archaeology of Kabardino-Balkaria)*. Series: Materialy i issledovaniia po arkheologii (Materials and Studies in the Archaeology of the USSR) 3. Moscow; Leningrad: Academy of Sciences of the USSR, 7—51 (in Russian).
- Kazanski, M. M. 1997. In Vakhtina, M. Yu., Vinogradov, Yu. A. (eds.). *Stratum+ Peterburgskii arkheologicheskii vestnik (Stratum+ Petersburg Archaeological Bulletin)*. Saint Petersburg; Kishinev: "Rudi-Maetonium" Scientific and Educational Center; "Business-Elita" Publ., 181—193 (in Russian).
- Kazanski, M. M. 2007. In Zasetkaya, I. P., Kazanski, M. M., Akhmedov, I. R., Minasyan, R. S. *Morskoii Chulek. Pogrebeniia znati iz Priazov'ia i ikh mesto v istorii plemen Severnogo Prichernomor'ia v postgunnskuuiu epokhu (Morskoii Chulek. Burials of Noblemen from the Azov Region and Their Place in the History of the Tribes of Northern Black Sea Region in the Post-Hun Epoch)*. Saint Petersburg: State Hermitage Museum, 122—141 (in Russian).
- Kazanski, M. M. 2005—2009. In *Stratum plus. Archaeology and Cultural Anthropology* (5), 457—471 (in Russian).
- Kazanski, M. M. 2011. In *Scripta Antiqua* 1, 27—49 (in Russian).
- Kazanski, M. M. 2011. In Sharov, O. V. (ed.). *Peterburgskii apokrif. Poslanie ot Marka (Saint-Petersburg Apocrypha. Epistle of Mark)*. Series: Stratum plus Library. Saint Petersburg; Kishinev: High Anthropological School University; Stratum Plus P. P., 509—526 (in Russian).
- Kazanski, M. M. 2014. In *Stratum plus. Archaeology and Cultural Anthropology* (4), 299—336 (in Russian).
- Kazanski, M. M. 2014. In Oblomskii, A. V. (ed.). *Problemy vzaimodeistviia naseleniia Vostochnoi Evropy v epokhu Velikogo pereseleniia narodov (Interaction between Eastern European Populations during the Great Migrations)*. Moscow: Institute of Archaeology, Russian Academy of Sciences, 45—137 (in Russian).
- Kazanski, M. M. 2014. In Tokareva, E. P., Lushin, V. G. (eds.). *Shtrikhi k portretam minuvshikh epokh. Arkheologiya, istoriia, etnografiia (Strokes to Portraits of Past Eras: Archaeology, History, Ethnography)* I (MMXIV). Zimovniki: Zimovniki Museum of Local Studies, 175—200 (in Russian).
- Kazanski, M. M. 2015. In *Stratum plus. Archaeology and Cultural Anthropology* (5), 43—95 (in Russian).
- Kazanski, M. M. 2016. In *Divnogorskii sbornik (Divnogor'e Bulletin)* 6, 96—111 (in Russian).
- Kazanski, M. M., 2016. In *Stratum plus. Archaeology and Cultural Anthropology* (4), 191—240 (in Russian).
- Kazanski, M. M., Mastykova, A. V. 2010. In *Verkhnedonskoi arkheologicheskii sbornik (Upper Don Archaeological Collected Papers)* 5, 93—104 (in Russian).
- Kazanski, M. M., Mastykova, A. V. 2014. In Pavlenko, T. A., Skhatum, R. B., Ulitin, V. V. (eds.). *IV «Anfimovskie chteniia» po arkheologii Zapadnogo Kavkaza. Zapadnyi Kavkaz v kontekste mezhdunarodnykh otnoshenii v drevnosti i srednevekov'e (4<sup>th</sup> Anfimov Readings on the Archaeology of Western Caucasus. Western Caucasus in the Context of International Relations in the Antiquity and Middle Ages)*. Krasnodar: "Traditsiia" Publ., 97—108 (in Russian).
- Katalog vystavki XI Arkheologicheskogo s"ezda v Kieve (Catalogue of Exhibition of the 11<sup>th</sup> Archaeological Congress in Kiev)*. 1899. Kiev (in Russian).
- Kashkin, A. V., Rodinkova, V. E. 2010. In *Verkhnedonskoi arkheologicheskii sbornik (Upper Don Archaeological Collected Papers)* 5, 80—92 (in Russian).
- Korzukhina, G. F. 1996. In *Materialy po arkheologii, istorii i etnografii Tavrii (Materials on the Archaeology, History and Ethnography of Tauria)* 5, 352—435, 586—705 (in Russian).
- Kropotkin, V. V. 1961. *Klady rimskikh monet na territorii SSSR (Deposits of Roman Coins on the Territory of the USSR)*. Series: Svod Arkheologicheskikh Istochnikov (Corpus of Archaeological Sources) G4—4. Moscow: Academy of Sciences of the USSR (in Russian).
- Kropotkin, V. V. 1962. *Klady vizantiiskikh monet na territorii*



- SSSR (*Deposits of Byzantine Coins on the Territory of the USSR*). Series: Svod Arkheologicheskikh Istochnikov (Corpus of Archaeological Sources) E4—4. Moscow: Academy of Sciences of the USSR (in Russian).
- Mastykova, A. V. 2008. In Naumov, A. N. (ed.). *Lesnaia i lesostepnaia zony Vostochnoi Evropy v epokhi rimskikh vliianii i Velikogo pereseleniia narodov (Forest and Forest-steppe Zone of Eastern Europe during the Roman Influence and the Great Migration Periods)* I. Tula: "Kulikov Pole" State Museum-Reserve, 367—382 (in Russian).
- Mastykova, A. V. 2009. *Zhenskii kostium Tsentral'nogo i Zapadnogo Predkavkaz'ia v kontse IV — seredine VI vv. n. e. (Women's Costume of Central and Western Fore-Caucasus at the End of 4<sup>th</sup> — Middle 6<sup>th</sup> Century AD)*. Moscow: Institute of Archaeology, Russian Academy of Sciences (in Russian).
- Mastykova, A. V. 2013. In Marchenko, I. I. (ed.). *Shestaia Mezhdunarodnaia Kubanskaia arkheologicheskaia konferentsiia (Materials of the Sixth International Kuban Archaeological Conference)*. Krasnodar: "Ekoinvest" Publ., 271—274 (in Russian).
- Mastykova, A. V., Kazanski, M. M., Saprykina, I. A. 2017. *Pashkovskii mogil'nik № 1 (Pashkovsky Burial Ground no. 1) 2. Issledovanie materialov Pashkovskogo mogil'nika № 1 (Studying Materials from the Pashkovsky Burial Ground no. 1)*. Moscow; Saint Petersburg: "Nestor-Istoriia" Publ. (in Russian).
- Menander Protector. 1994. *Istoriia (History)*. In Gindin, L. A., Litavrin, G. G. (eds.). *Svod drevneishikh pis'mennykh izvestii o slavianakh. T. I: I—VI vv. (Corpus testimoniorum vetustissimorum ad historiam slavicum pertinentium. Volumen primum (I—VI saecula))*. Moscow: "Vostochnaia Literatura" Publ. Russian Academy of Sciences, 311—356 (in Russian).
- Oblomskii, A. M. 2016. In Oblomskii, A. M., Islanova, I. V. (eds.). *Rannesrednevekoveye drevnosti lesnoi zony Vostochnoi Evropy (V—VII vv.) (Early Medieval Antiquities of the Forest Zone of Eastern Europe)*. Series: Ranneslavianskii mir. Arkheologiiia slavian i ikh sosedei (Early Slavic World. Archaeology of Slavs and Their Neighbors) 17. Moscow: Institute of Archaeology, Russian Academy of Sciences, 10—134 (in Russian).
- Otchet Imperatorskoi arkheologicheskoi komissii za 1903 g. (*Report of the Imperial Archaeological Commission for 1903*) 1906. Saint Petersburg: Imperial Archaeological Commission (in Russian).
- Pigulevskaia, N. V. 2011. *Siriiskaia srednevekovaiia istoriografiia. Issledovaniia i perevody (Syrian Medieval Historiography: Studies and Translations)*. Saint Petersburg: "Dmitrii Bulanin" Publ. (in Russian).
- Pinar Gil, J. 2016. In *Kratkie soobshcheniia Instituta arkheologii (Brief Communications of the Institute of Archaeology)* 244, 13—47 (in Russian).
- Popov, A. I. 1973. *Nazvaniia narodov SSSR (Names of Peoples of the USSR)*. Leningrad: "Nauka" Publ. (in Russian).
- Prikhodniuk, O. M. 1998. *Pen'kovskaia kul'tura. Kul'turno-khronologicheskii aspekt issledovaniia (Penkovka Culture. Cultural and Chronological Aspect of Research)*. Voronezh: Voronezh State University (in Russian).
- Procopius of Caesarea. 1950. *Voina s gotami (De Bello Gothico = Gothic War)*. Moscow: Academy of Sciences of the USSR (in Russian).
- Pseudo-Caesar. 1994. In Gindin, L. A., Litavrin, G. G. (ed.). *Svod drevneishikh pis'mennykh izvestii o slavianakh. T. I: I—VI vv. (Corpus testimoniorum vetustissimorum ad historiam slavicum pertinentium. Volumen primum (I—VI saecula))*. Moscow: "Vostochnaia Literatura" Publ. Russian Academy of Sciences, 251—259 (in Russian).
- Radiush, O. A. 2012. In *Stratum plus. Archaeology and Cultural Anthropology* (4), 139—155 (in Russian).
- Radiush, O. A. 2014. In *Kratkie soobshcheniia Instituta arkheologii (Brief Communications of the Institute of Archaeology)* 234, 223—233 (in Russian).
- Radiush, O. A. 2014. In Burtsev, I. G. (comp.). *Voinskie traditsii v arkheologicheskoi kontekste: ot pozdnego latena do pozdnego srednevekov'ia (Warrior Traditions in the Archaeological Context: from Late La-Tène to the Late Middle Ages)*. Tula: State Museum-Reserve "Kulikovo Field", 40—53 (in Russian).
- Radiush, O. A., in print. In Gavritukhin, I. O., Trifunović, S. (eds.). *Balkan, Podunavlje i Istočna Evropa u rimsko doba i u ranom srednjem veku (Balkan Peninsula, the Danube Basin and Eastern Europe in the Roman Time and Early Middle Ages)*. Novi Sad: Museum of Vojvodina (in Russian).
- Runich, A. P. 1976. In *Sovetskaia Arkheologiiia (Soviet Archaeology)* (3), 256—266 (in Russian).
- Rybakov, B. A. 1953. In *Sovetskaia Arkheologiiia (Soviet Archaeology)* 17, 23—104 (in Russian).
- Skvortsov, K. N., Khokhlov, A. N. 2014. In *Kratkie soobshcheniia Instituta arkheologii (Brief Communications of the Institute of Archaeology)* 232, 151—159 (in Russian).
- Smirnov, Ya. A. 1909. *Vostochnoe serebro. Atlas drevnei serebranoi i zolotoi posudy vostochnogo proiskhozhdeniia, naidennoi preimushchestvenno v predelakh Rossiiskoi imperii (Oriental Silver: Atlas of the Ancient Golden and Silver Tableware of Oriental Origin Found Mainly on the Territory of the Russian Empire)*. Saint Petersburg: Imperial Archaeological Commission (in Russian).
- Spitsyn, A. A. In the Archive of the Institute for the History of Material Culture, Russian Academy of Sciences. Fund 5, dossier 334 (in Russian).
- Titov, V. S., Erdely, I. (eds.). 1986. *Arkheologiiia Vengrii. Konets II tysiacheletia do n. e. — I tysiacheletie n. e. (Archaeology of Hungary. Late 2<sup>nd</sup> Millennium BC — 1<sup>st</sup> Millennium AD)*. Moscow: "Nauka" Publ. (in Russian).
- Tret'iakov, P. N. 1968. In Krupnov, E. I. (ed.). *Slaviane i Rus'. K shestidesiatiletiu akademika Borisa Aleksandrovicha Rybakova (Slavs and Russia: on 60<sup>th</sup> Anniversary of the Academician Boris Rybakov)*. Moscow: "Nauka" Publ., 179—187 (in Russian).
- Khanenko, B. I., Khanenko, V. I. 1900. *Drevnosti Pridneprov'ia. Sobranie B. N. i V. I. Khanenko (Antiquities of the Dnieper Basin from the Collection of B. N. Khanenko and V. I. Khanenko)* III. *Epokha Predshestvuiushchaia Velikomu Pereseleniu Narodov (The Epoch Before the Great Migrations)*. Part II. Kiev: S. V. Kulzhenko Publ. House (in Russian).
- Khanenko, B. I., Khanenko, V. I. 1901. *Drevnosti Pridneprov'ia. Sobranie B. N. i V. I. Khanenko (Antiquities of the Dnieper Basin from the Collection of B. N. Khanenko and V. I. Khanenko)* IV. *Epokha Velikogo pereseleniia narodov (The Epoch of the Great Migrations)*. Kiev: S. V. Kulzhenko Publ. House (in Russian).
- Khrapunov, I. N., Kazanski, M. M. 2015. In *Kratkie soobshcheniia Instituta arkheologii (Brief Communications of the Institute of Archaeology)*, 238, 171—194 (in Russian).
- Shvetsov, M. L. 2010. In Stashenkov, D. A. (ed.). *Kul'tury evraziiskikh stepei vtoroi poloviny I tysiacheletia n. e. (voprosy mezhetnicheskikh kontaktov i mezhkul'turnogo vzaimodeistviia) (Cultures of the Eurasian Steppes in the Second Half of the I Millennium AD (Issues on inter-ethnic contacts and intercultural interaction))*. Samara: "Ofort" Publ., 93—102 (in Russian).
- Shevchenko, Yu. Yu. 2005—2009. In *Stratum plus. Archaeology and Cultural Anthropology* (4), 500—516 (in Russian).
- Shinakov, E. A. 2015. In Shinakov, E. A. (ed.). *Arkheologicheskie issledovaniia v Evroregione «Dnepr» v 2013 g. (Archaeological Research in the "Dnieper" Euroregion in 2013)*. Bryansk: Bryansk State University, 111—125 (in Russian).
- Shinakov, E. A., Grachev, S. Yu. 2014. In Antiukhov, A. V. (ed.). *Ezhгодnik NII fundamental'nykh i prikladnykh issledovaniia za 2013 g. (2013 Yearbook of the Research Institute for the Fundamental and Applied Research)*. Bryansk: Bryansk State University, 100—112 (in Russian).
- Akhmedov, I. 2001. The new data to the origin of some constructive details of the horse-harness on the Great Migrations period. In Istvánovits, E., Kulcsár, V. (eds.). *International Connections of the Barbarians of the Carpathian Basin in the 1<sup>st</sup>—5<sup>th</sup> centuries A.D.* Aszódi; Nyiregyháza: Jósza András Museum, Osváth Gedeon Museum Foundation, 363—388.
- Akhmedov, I. 2002. Cheek-pieces and elements of harness with

## №4. 2018

- zoomorphic decoration in the Great Migrations period. In Tejral, J. (Hrsg.). *Probleme der frühen Merowingerzeit im Mitteldonauraum*. Brno: Archeologický ústav ČR Brno, 11—30.
- Arrhenius, B. 1987. Scandinawien und der Donauraum. In Bott, G. (Hrsg.). *Germanen, Hunnen und Awaren. Schätze der Völkerwanderungszeit*. Nürnberg: Verlag des Germanischen Nationalmuseums, 439—468.
- Bavant, B. 1990. Note annexe sur les fragments de casques N° 257 à 260. In Bavant, B., Kondić, V., Spieser, J.-M. *Caričin Grad II. Le quartier Sud-Ouest de la ville haute*. Belgrad: Institut archéologique de Belgrade; Rome: Ecole française de Rome, 247—257.
- Bemmann, J. 2008. Mitteleuropa im 5. Jahrhundert — Eine Zwischenstation auf dem Weg der Langobarden in den mittleren Donauraum? In: Bemmann, J., Schmauder, M. (Hrsg.). *Kulturwandel in Mitteleuropa: Langobarden, Awaren, Slawen*. Bonn: Habelt, 145—228.
- Bierbrauer, V. 1975. *Die ostgotischen Grab- und Schatzfunde in Italien*. Spoleto: Centro Italiano di Studi sull'Alto medioevo.
- Bóna, I. 1976. *À l'aube du Moyen Age. Gépides et Lombards dans le bassin des Carpates*. Budapest: Korvina.
- Bott, G. (Hrsg.). 1987. *Germanen, Hunnen und Awaren. Schätze der Völkerwanderungszeit*. Nürnberg: Verlag des Germanischen Nationalmuseums.
- Cavada, E. 1994. Trento in età gota. In *I Goti*. Milano: Electa Lombarda, 224—231.
- Christlein, R. 1973. Besitzabstufungen zur Merowingerzeit im Spiegel reicher Grabfunde aus West- und Süddeutschland. *Jahrbuch des Römisch-Germanischen Zentralmuseums Mainz* 20, 147—180.
- Forssanger, I. 1936—1937. Provinzialrömisches und germanisches. In *Meddelanden från Lunds universitets historiska museum. Kungl. Humanistiska Vetenskapssamfundets i Lund Årsberättelse 1936—1937*, 183—272.
- Gavritukhin, I. O. 2015. Brooches of the Levice-Tokari sub-group. In Khrapunov, I., Stylegard, F.-A. (dir.). *Inter Ambo Maria: Northern Barbarians from Scandinavia towards the Black Sea*. Kristiansand; Simferopol: Dolya, 107—127.
- Gavritukhin, I., Oblomsky, A. 2006. Les découvertes “princières” du V<sup>e</sup> siècle dans la région du Dnieper-rive gauche et leur contexte historique. In Delestre, X., Kazanski, M., Périn, P. (dir.). *De l'Âge du fer à haut Moyen Age. Archéologie funéraire, princes et élites guerrières*. Saint-Germain-en-Laye: Association française d'archéologie mérovingienne, 307—331.
- Götze, A. 1907. *Germanische Funde aus der Völkerwanderungszeit. Gotische Schnallen*. Berlin: Wasmuth.
- Glad, D. 2009. *Origine et diffusion de l'équipement défensif corporel en Méditerranée orientale (IV — VIII s.)*. BAR IS 15921. Oxford: BAR.
- Guidoni Guidi, G. 1983. Oggetti in metallo. In Bermond Montanari, G. (ed.). *Ravenna e il porto di Classe. Venti anni di ricerche archeologiche tra Ravenna e Classe*. Imola: Santerno-Bologna University Press, 180—191.
- Hansen, C. M. 2004. *Frauengräber im Thüringerreich. Zur Chronologie des 5. und 6. Jahrhunderts n. Chr.* Basel: Archäologie Verlag.
- Harhoiu, R. 1998. *Die frühe Völkerwanderungszeit in Rumänien*. Bukarest: Editura Enciclopedică.
- Hilberg, V. 2009. *Daumen und Kellaren — Tumiany i Kielary*. Band II. *Masurische Fibeln. Studien zu den Fernbeziehungen der völkerwanderungszeitlichen Brandgräberfelder von Daumen und Kellaren*. Neumünster: Wachholtz Verlag.
- Ivanišević, V., Kazanski, M. 2007. Nouvelle nécropole des Grandes Migrations de Singidunum. *Starinar* 57, 113—135.
- Kazanski, M. 1993. Les armes du wâdi Dura'. In Breton, J.-F., Bafaqih, M. *Trésors du wâdi Dura' (République du Yémen)*. Bibliothèque Archéologique et Historique de l'IFAPO, CXXI. Beyrouth: Institut français d'archéologie du Proche-Orient, 52—61.
- Kazanski, M. 1996. Les Germains orientaux au Nord de la mer Noire pendant la seconde moitié du Ve s. et au VIe s. *Materialy po arkheologii, istorii i etnografii Tavrii (Materials on the Archaeology, History and Ethnography of Tauria)* 5, 324—337, 567—581.
- Kazanski, M. 1998. Le royaume de Vinitharius: le récit de Jordanès et les données archéologiques. In Pohl, W., Reimitz, H. (eds). *Strategies of Distinction. The Construction of Ethnic Communities, 300—800*. Leiden; Boston; Köln: Brill, 221—240.
- Kazanski, M. 1999. L'armement slave du haut Moyen-Age (V<sup>e</sup> — VII<sup>e</sup> siècles). A propos des chefs militaires et des guerriers professionnels chez les anciens Slaves. *Prehled vyzkumu* 39, 197—236.
- Kazanski, M. 2001. Les épées « orientales » à garde cloisonnée du V<sup>e</sup> — VI<sup>e</sup> siècle. In Istvánovits, E., Kulcsár, V. (eds.). *International Connections of the Barbarians in the 1<sup>st</sup> — 5<sup>th</sup> centuries, A.D.* Aszod; Nyiregyhaza: Jóna Anrás Museum; Osváth Gedeon Museum Foundation, 389—418.
- Kazanski, M. 2009. *Archéologie des peuples barbares*. Bucarest; Brăila: Editura Academiei Române.
- Kazanski, M. 2016. Les mors de cheval à décor zoomorphe de l'époque des Grandes Migrations. In *Bulletin de liaison de l'Association française d'archéologie mérovingienne* 40, 26—32.
- Kazanski, M., Mastykova, A. 2016. “Princely” finds and power centers in Eastern European Barbaricum in the Hunnic time. In Geisler, H. (Hrsg.). *Wandel durch Migration? 26. Internationales Symposium «Grundprobleme der frühgeschichtlichen im mittleren Donauraum»*. Arbeiten zur Archäologie Süddeutschlands 29. Buchenbach: Verlag Dr. Faustus, 85—103.
- Kazanski, M., Mastykova, A., Périn, P. 2002. Byzance et les royaumes barbares d'Occident au début de l'époque mérovingienne. In Tejral, J. (Hrsg.). *Probleme der frühen Merowingerzeit im Mitteldonauraum*. Brno: Archeologický ústav ČR Brno, 159—194.
- Kiss, A. 1994. Archeologia degli Ostrogoti in Pannonia (456—473). In *I Goti*. Milano: Electa Lombarda, 164—169.
- Kleeman, J. 2007. Bemerkungen zum cloisonnierten Goldbeschlag vom Sárvíz. *Archaeologiai Ertesítő* 132, 123—141.
- Koch, R., Koch, U. 1996. Die fränkische Expansion ins Main- und Neckargebiet. In *Die Franken-Wegbereiter Europas*. Teil 1. Mainz: Verlag Philipp von Zabern, 270—284.
- Kühn, H. 1974. *Die germanischen Bügelfibeln der Völkerwanderungszeit in Süddeutschland*. Graz: Akademische Druck- und Verlagsanstalt.
- Legoux, R., Périn, P., Vallet, F. 2016. *Chronologie normalisée du mobilier funéraire mérovingien entre Manche et Lorraine*. Saint-Germain-en-Laye: Association française d'Archéologie mérovingienne.
- Levada, M. 2011. To Europe via the Crimea: on possible migration routes of the northern people in the Great Migration period. In Khrapunov, I., Stylegard, F.-A. (eds.). *Inter Ambo Maria. Contacts between Scandinavia and the Crimea in the Roman Period*. Kristiansand; Simferopol: Dolya, 115—137.
- Maioli, M. G. 1994. Ravenna e la Romagna in epoca gota. In *I Goti*. Milano: Electa Lombarda, 232—251.
- Maneva, E. 1987. Casque à fermoir d'Héraclée. *Archaeologia Jugoslavica* 24, 101—111.
- Menghin, W. 1995. Schwerter des Goldgriffspathenhorizonts im Museum für Vor- und Frühgeschichte, Berlin. *Acta Praehistorica et Archaeologica* 26—27, 140—191.
- Menghin, W. (Hrsg.). 2007. *Merowingerzeit. Europe ohne Grenzen*. Berlin: Minerva.
- Müller, R. 2010. *Die Gräberfelder vor der Südmauer der Befestigung von Keszthely-Fenekpuszta*. Rahden/Westf.: Verlag Marie Leidorf.
- Nagy, M. 2002. Die Gepidischen Adlerschnallen und ihre Beziehungen. *Budapest Régiségei* 36, 363—392.
- Nagy, M. 2007. *Tierdarstellungen und der germanische Tierstil I im Gebiet der Mittleren Donau (3.—6. Jahrhundert n. Chr.)*. Budapest: Magyar Nemzeti Múzeum.
- L'Or des princes barbares. Du Caucase à la Gaule V<sup>e</sup> siècle après J.-C.* 2000. Paris: Réunion des musées nationaux.
- Ørsnes, M. 1988. *Ejsbøl I. Waffnenopferfunde des 4.—5. Jahrh. nach Chr.* København: Der Kongelige Nordiske Oldskriftselskab.
- Pieta, C. 1987. Die Slowakei im 5. Jahrhundert. In Bott, G. (Hrsg.). *Germanen, Hunnen und Awaren. Schätze der Völkerwanderungszeit*. Nürnberg: Verlag des Germanischen Nationalmuseums, 383—418.

- Pirling, R. 1996. Krefeld Gellep im Frühmittelalter. In *Die Franken-Wegbereiter Europas*. Teil 1. Mainz: Verlag Philipp von Zabern, 261—265.
- Post, P. 1953. Der kupferne Spangenhelm. *Bericht der Römisch-Germanischen Kommission* 34, 115—150.
- Quast, D. 1993. *Die merowingerzeitlichen Grabfunde aus Gültlingen (Stadt Wildberg, Kreis Calw)*. Stuttgart: Konrad Theiss Verlag.
- Sommer, M. 1984. *Die Gürtel und Gürtelbeschläge des 4. und 5. Jahrhunderts im römischen Reich*. Bonn: Rheinische Friedrich-Wilhelms-Universität.
- Tautavičius, A. 1979. Taurapilio „kunigaikščio“ kapas. *Lietuvos Archeologija* 2, 18—43.
- Tejral, J. 2005. Zur Unterscheidung des vorlangobardischen und elbgermanisch-langobardischen Nachlasses. In Pohl, W., Erhart, P. (dir.). *Die Langobarden. Herrschaft und Identität*. Wien: Verlag der Österreichischen Akademie der Wissenschaften, 103—200.
- Tejral, J. 2011. *Einheimische und Fremde. Das norddanubische Gebiet zur Zeit der Völkerwanderung*. Brno: Archäologisches Institut Akademie des Wissenschaften der Tschechische Republik Brno.
- Tejral, J. 2011. Zum Stand der Langobardenforschung im Norddanubischen Raum. In Tejral, J., et al. (Hrsg.). *Langobardische Gräberfelder in Mähren I*. Brno: Archäologisches Institut Akademie des Wissenschaften der Tschechische Republik Brno, 11—73.
- Tejral, J. 2016. Die frühvölkerwanderungszeitlichen Eliten Gräber und das Problem der Stilgruppe Untersiebenbrunn. In Geisler, H. (Hrsg.). *Wandel durch Migration? 26. Internationales Symposium «Grundprobleme der frühgeschichtlichen Entwicklung im mittleren Donauraum»*. Arbeiten zur Archäologie Süddeutschlands, Bd. 29. Buchenbach: Verlag Dr. Faustus, 39—84.
- Teodor, D.G. 1972. La pénétration des Slaves dans les régions du S-E de l'Europe d'après les données archéologiques des régions orientales de la Roumanie. *Balkanoslavica* 1, 29—42.
- Teodor, D.G. 1984. Origines et voies de pénétration des Slaves au sud du Bas-Danube (VI<sup>e</sup> — VII<sup>e</sup> siècles). In *Villes et peuplement dans l'Illyricum protobyzantin*. Rome: Ecole française de Rome, 63—84.
- Vallet, F. 1986. Les tombes de chef, reflet de l'histoire de la conquête. In *La Picardie, berceau de la France*. Amiens: Association des conservateurs des collections Publiques de Picardie, 113—119.
- Vogt, M. 2006. *Spangenhelme. Baldenheim und verwandte Typen*. Mainz: Verlag der Römisch-Germanisches Zentralmuseum.
- Werner, J. 1953. Les boucles de ceinture trouvées dans les tombes d'hommes VIII, XI, XIII, XVI et XVII. *Annales de la Société archéologique de Namur* 48, 320—339.
- Werner, J. 1961. *Katalog der Sammlung Diergardt (Völkerwanderungszeitlichen Schmuck)*. Teil 1. *Die Fibeln*. Berlin: Verlag Gebr. Mann.
- Werner, J. 1962. *Die Langobarden in Pannonien. Beiträge zur Kenntnis der langobardischen Bodenfunde vor 568*. München: Verlag der Bayerischen Akademie der Wissenschaften.
- Werner, J. 1988. Neue zur Herkunft der frühmittelalterlichen Spangenhelme vom Baldenheimer Typus. *Germania* 66 (2), 521—528.

Статья поступила в номер 15 апреля 2018 г.

**Michel Kazanski** (Paris, France). Doctor Habilitat on Archaeology. National Center for Scientific Research (CNRS)<sup>1</sup>.

**Michel Kazanski** (Paris, Franța). Doctor habilitat în arheologie. Centrul național de cercetări științifice.

**Казанский Михаил Михайлович** (Париж, Франция). Доктор habilitat археологии. Национальный центр научных исследований.

**E-mail:** michel.kazanski53@gmail.com

**Address:** <sup>1</sup>Rue du Cardinal Lemoine, 52, Paris, 75005, France

## Список сокращений

АА	— Археологический альманах. Донецк.
АБИГИ	— Абхазский институт гуманитарных исследований. Сухум.
АГОИАМЗ	— Астраханский государственный объединенный историко-архитектурный музей-заповедник. Астрахань.
АДУУ	— Археологія і давня історія України. Київ.
АДСВ	— Античная древность и средние века. Екатеринбург.
АЖ	— Антропологический журнал. Москва.
АИАПМЗ	— Азовский историко-археологический и палеонтологический музей-заповедник. Азов.
АлтГУ	— Алтайский государственный университет. Барнаул.
АМА	— Античный мир и археология. Саратов.
АМЗТ	— Археологический музей-заповедник Танаис.
АН СССР	— Академия наук СССР. Москва.
АСГЭ	— Археологический сборник Государственного Эрмитажа. Санкт-Петербург.
АЭАЕ	— Археология, этнография и антропология Евразии. Новосибирск.
АЭБ	— Археология и этнография Башкирии. Уфа.
БГПУ	— Башкирский государственный педагогический университет. Уфа.
БелГУ	— Белгородский государственный университет. Белгород.
БИ	— Боспорские исследования. Симферополь; Керчь.
БИХМ	— Борисоглебский историко-художественный музей. Борисоглебск.
БНЦ УрО АН СССР	— Башкирский научный центр Уральского отделения Академии наук СССР. Уфа.
БНЦ УрО РАН	— Башкирский научный центр Уральского отделения Российской Академии наук. Уфа.
БФ	— Боспорский феномен. Санкт-Петербург.
ВА	— Вопросы антропологии. Москва.
ВАА	— Вопросы археологии Адыгеи. Майкоп.
ВААЭ	— Вестник археологии, антропологии и этнографии. Тюмень.
ВАУ	— Вопросы археологии Урала. Свердловск / Екатеринбург.
ВДИ	— Вестник древней истории. Москва; Ленинград.
ВИ	— Вопросы истории. Москва.
ВолГУ	— Волгоградский государственный университет. Волгоград.
ГИКМ	— Губернаторский историко-краеведческий музей. Оренбург.
ГИМ	— Государственный исторический музей. Москва.
ГИМНОУ	— Государственный исторический музей Южного Урала. Челябинск.
ГЛИАМЗ	— Государственный литературный и историко-архитектурный музей-заповедник. Таганрог.
ГМИИ	— Государственный музей изобразительных искусств им. А. С. Пушкина. Москва.
ГРВЛ	— Главная редакция восточной литературы. Москва.
ГУТК	— Главное управление геодезии и картографии. Москва.
ГЭ	— Государственный Эрмитаж. Санкт-Петербург.
ДБ	— Древности Боспора: Международный ежегодник по истории, археологии, эпиграфике, нумизматике и филологии Боспора Киммерийского. Москва.
ДНЦ РАН	— Дагестанский научный центр Российской Академии наук. Махачкала.
ЖМНП	— Журнал Министерства народного просвещения. Санкт-Петербург.
ЗООИД	— Записки Одесского общества истории и древностей. Одесса.
ИА АН УССР	— Институт археологии Академии наук Украинской ССР. Киев.
ИА НАНУ	— Институт археологии Национальной Академии наук Украины. Киев.
ИА РАН	— Институт археологии Российской Академии наук. Москва.
ИАА	— Историко-археологический альманах. Армавир; Краснодар; Москва.
ИАИАИАНД	— Историко-археологические исследования в Азове и на Нижнем Дону. Азов.
ИАК	— Известия Императорской археологической комиссии. Санкт-Петербург.
ИАК РАН	— Институт археологии Крыма Российской Академии наук. Симферополь.
ИАЭТ СО РАН	— Институт археологии и этнографии Сибирского отделения Российской Академии наук. Новосибирск.
ИБ НАНУ	— Институт востоковедения им. А. Е. Крымского Национальной Академии наук Украины. Киев.

ИВ РАН	— Институт востоковедения Российской Академии наук. Москва.
ИВИ РАН	— Институт всеобщей истории Российской Академии наук. Москва.
ИГАИМК	— Известия Государственной Академии истории материальной культуры. Ленинград.
ИИА ЮрО УрО РАН	— Институт истории и археологии Южноуральского отдела Уральского отделения Российской Академии наук. Челябинск.
ИИАЭ	— Институт истории, археологии и этнографии. Махачкала.
ИИМК РАН	— Институт истории материальной культуры Российской Академии наук. Санкт-Петербург.
ИЭА РАН	— Институт этнологии и антропологии имени Н.Н. Миклухо-Маклая Российской Академии наук. Москва.
КБН	— Корпус боспорских надписей. Москва; Ленинград.
КГОМА	— Курский государственный областной музей археологии. Курск.
КДУ	— Книжный дом «Университет». Москва.
КНИИИФЭ	— Калмыцкий научно-исследовательский институт истории, философии и этнографии. Элиста.
КОИХМ	— Калининградский областной историко-художественный музей. Калининград.
КСИА	— Краткие сообщения Института археологии Академии наук СССР (с 1991 — Российской Академии наук). Москва: Наука.
КСИИМК	— Краткие сообщения Института истории материальной культуры. Ленинград / Санкт-Петербург.
КубГУ	— Кубанский государственный университет. Краснодар.
МАИ	— Материалы и исследования по археологии СССР. Москва; Ленинград.
МАИАСК	— Материалы по археологии и истории античного и средневекового Крыма. Севастополь; Тюмень; Нижневартовск.
МАИЭТ	— Материалы по археологии, истории и этнографии Таврии. Симферополь.
МАЭ	— Музей археологии и этнологии. Уфа.
МГУ	— Московский государственный университет им. М.В. Ломоносова. Москва.
МИА	— Материалы и исследования по археологии СССР. Москва; Ленинград.
МИАР	— Материалы и исследования по археологии России. Москва.
МИДК	— Музей истории донского казачества. Новочеркасск.
МИДУ	— Музей исторических драгоценностей Украины = Музей історичних коштовностей України. Київ.
НА ИА НАНУ	— Научный архив Института археологии Национальной Академии наук Украины. Киев.
НАВ	— Нижневолжский археологический вестник. Волгоград.
НВБелГУ	— Научные ведомости Белгородского государственного университета. Белгород.
НГУ	— Новосибирский государственный университет. Новосибирск.
НДЦ ОАСУ ІА НАНУ	— Науково-дослідний центр «Охоронна археологічна служба України» Інституту археології НАН України. Київ.
НИАЗ	— Национальный историко-археологический заповедник.
НМРК	— Национальный музей Республики Казахстан. Астана.
ННГУ	— Нижегородский государственный университет им. Н.И. Лобачевского. Нижний Новгород.
НРМБ	— Национальный музей Республики Башкортостан. Уфа.
НС	— Нумизматика и сфрагистика. Киев.
НЭ	— Нумизматика и эпиграфика. Москва.
ОАК	— Отчет Императорской археологической комиссии. Санкт-Петербург.
ОГПУ	— Оренбургский государственный педагогический университет. Оренбург.
ОНУ	— Одеський державний університет ім. І.І. Мечникова. Одеса.
ПАВ	— Петербургский археологический вестник. Санкт-Петербург.
ПИФК	— Проблемы истории, филологии, культуры. Магнитогорск.
РА	— Российская археология. Москва.
РАЕ	— Российский археологический ежегодник. Санкт-Петербург.
РАНХиГС	— Российская академия народного хозяйства и государственной службы при Президенте Российской Федерации. Москва.
РГНФ	— Российский гуманитарный научный фонд. Москва.
РГПУ	— Ростовский государственный педагогический университет. Ростов-на-Дону.
РГУ	— Ростовский государственный университет. Ростов-на-Дону.
РОМК	— Ростовский областной музей краеведения. Ростов-на-Дону.
РФСОН	— Русский фонд содействия образованию и науке. Москва.
СА	— Советская археология. Москва.
САИ	— Свод археологических источников. Москва.
СГУ	— Саратовский государственный университет. Саратов.
СГЭ	— Сообщения Государственного Эрмитажа. Санкт-Петербург.
СМАЭ	— Сборник Музея антропологии и этнографии. Москва; Ленинград / Санкт-Петербург.
СНЦ РАН	— Самарский научный центр Российской Академии наук. Самара.
СО РАН	— Сибирское отделение Российской Академии наук. Новосибирск.
СОГУ	— Северо-Осетинский государственный университет имени К.Л. Хетагурова. Владикавказ.

## №4. 2018

СОИГИ	— Северо-Осетинский институт гуманитарных исследований. Владикавказ.
СОМК	— Саратовский областной музей краеведения. Саратов.
СПбГУ	— Санкт-Петербургский государственный университет. Санкт-Петербург.
СППіК	— Старожитності Північного Причорномор'я і Криму. Запоріжжя.
ССб.	— Сугдейский сборник. Киев; Судак.
СЭ	— Советская этнография. Москва.
ТГИМ	— Труды Государственного исторического музея. Москва.
ТГЭ	— Труды Государственного Эрмитажа. Санкт-Петербург.
ТИЭ	— Труды Института этнографии. Москва.
Тр. САИПИ	— Труды Сибирской Ассоциации исследователей первобытного искусства. Кемерово; Барнаул; Москва.
Труды ХАЭЭ	— Труды Хорезмской археолого-этнографической экспедиции. Москва.
ТюмГУ	— Тюменский государственный университет. Тюмень
УАВ	— Уфимский археологический вестник. Уфа.
УГНТУ	— Уфимский государственный нефтяной технический университет. Уфа.
УдГУ	— Удмуртский государственный университет. Ижевск.
ХСб	— Херсонесский сборник. Севастополь.
ЦЭИ УНЦ РАН	— Центр этнологических исследований Уфимского научного центра Российской Академии наук. Уфа.
ЧГУ	— Чеченский государственный университет. Грозный.
ЧелГУ	— Челябинский государственный университет. Челябинск.
ЭКМ	— Энгельский краеведческий музей. Энгельс.
ЮНЦ РАН	— Южный научный центр Российской Академии наук. Ростов-на-Дону.
ЮУрГУ	— Южно-Уральский государственный университет. Челябинск.
ЮФУ	— Южный федеральный университет. Ростов на-Дону.
ACSS	— Ancient Civilizations from Scythia to Siberia.
BAR	— British Archeological Reports. London; Oxford.
BAR IS	— British Archaeological Reports. International Series. London; Oxford.
BCH	— Bulletin de Correspondance Hellenique. Athènes; Paris.
BMC Biology	— BioMed Central Biology.
CRAI	— Comptes rendus de l'Académie des inscriptions et belles-lettres. Paris.
DBM	— Deutsches Bergbau-Museum. Bochum.
DFG	— Deutsche Forschungsgemeinschaft. Bonn.
IGR	— Inscriptiones Graecae ad res Romanas pertinentes. Vol. I. Paris.
JRA	— Journal of Roman Archeology. Portsmouth.
LGPN	— Lexicon of Greek Personal Names.
RCRF	— Rei Cretariae Romanae Favtorvm. Bonn.
RGZM	— Römisch-Germanisches Zentralmuseum. Mainz.
SNG	— Sylloge Nummorum Graecorum. Athens; Berlin; Bern; Braunschweig; Brussels; Copenhagen; Helsinki; Istanbul; Jerusalem; London; Louvian; München; New York; Oxford; Paris; Stockholm; Zurich.
SRAA	— Silk Road Art and Archaeology. Kamakura.