



**HAL**  
open science

# Tombes des élites steppiques de l'époque post-hunnique dans la région pontique

Michel M Kazanski

► **To cite this version:**

Michel M Kazanski. Tombes des élites steppiques de l'époque post-hunnique dans la région pontique. Prehled vyzkumu, 2017, 58 (1), pp.65-84. hal-03939020

**HAL Id: hal-03939020**

**<https://hal.science/hal-03939020>**

Submitted on 14 Jan 2023

**HAL** is a multi-disciplinary open access archive for the deposit and dissemination of scientific research documents, whether they are published or not. The documents may come from teaching and research institutions in France or abroad, or from public or private research centers.

L'archive ouverte pluridisciplinaire **HAL**, est destinée au dépôt et à la diffusion de documents scientifiques de niveau recherche, publiés ou non, émanant des établissements d'enseignement et de recherche français ou étrangers, des laboratoires publics ou privés.

Public Domain

ARCHEOLOGICKÝ ÚSTAV AKADEMIE VĚD ČESKÉ REPUBLIKY V BRNĚ

# PŘEHLED VÝZKUMŮ

58-1



Brno 2017

ARCHEOLOGICKÝ ÚSTAV AKADEMIE VĚD ČESKÉ REPUBLIKY V BRNĚ

# PŘEHLED VÝZKUMŮ

58-1



BRNO 2017

# PŘEHLED VÝZKUMŮ

Recenzovaný časopis  
*Peer-reviewed journal*

Ročník 58  
*Volume 58*

Číslo 1  
*Issue 1*

**Předseda redakční rady**  
**Head of editorial board**

Pavel Kouřil

**Redakční rada**  
**Editorial board**

Herwig Friesinger, Václav Furmánek, Janusz K. Kozłowski,  
Alexander Ruttikay, Jiří A. Svoboda, Jaroslav Tejral, Ladislav Veliačik

**Odpovědný redaktor**  
**Editor in chief**

Petr Škrdla

**Výkonná redakce**  
**Assistant Editors**

Hedvika Břínková, Zdenka Kosarová, Šárka Krupičková, Olga Lečbychová,  
Zuzana Loskotová, Ladislav Nejman, Rudolf Procházka, Stanislav Stuchlík,  
Lubomír Šebela

**Technická redakce, sazba**  
**Executive Editors, Typography**

Azu design, s. r. o.

**Software**  
**Software**

Adobe InDesign CC

**Fotografie na obálce**  
**Cover Photography**

Nákončí saxu z hrobu v Blučině-Cezavách (obr. 2, str. 105).  
Sax-sword strap-end from the tomb of Blučina-Cezavy (Fig. 2, Pg. 105).

**Adresa redakce**  
**Address**

Archeologický ústav AV ČR, Brno, v. v. i.  
Čechyňská 363/19  
602 00 Brno  
IČ: 68081758  
E-mail: pv@arub.cz  
Internet: <http://www.arub.cz/prehled-vyzkumu.html>

**Tisk**  
**Print**

Azu design, s. r. o.  
Bayerova 805/40  
602 00 Brno

ISSN 1211-7250  
MK ČR E 18648  
Vychází dvakrát ročně  
Vydáno v Brně roku 2017  
Náklad 400 ks

Časopis je uveden na Seznamu neimpaktovaných recenzovaných periodik vydávaných v ČR.  
Copyright ©2017 Archeologický ústav AV ČR, Brno, v. v. i., and the authors.

# Obsah

<b>Studie a krátké články</b> <b>Case Studies and Short Articles</b> <b>Studien und kurze Artikel</b>	<b>7</b>
<i>Marek Slobodník, Antonín Přichystal</i> <b>Provenience křišťálových artefaktů z aurignacké stanice</b> <b>Nová Dědina u Kroměříže na základě studia fluidních inkluzí</b>	<b>9</b>
<i>Jaroslav Peška</i> <b>Nová pohřebiště kultury se šňůrovou keramikou na střední Moravě</b> <b>(Dosavadní výsledky horizontální stratigrafie)</b>	<b>19</b>
<i>Eva Kolníková, Tomáš Zeman</i> <b>Diaľkové kontakty moravských Keltov na príklade ojedinelých nálezov tetradrachiem</b>	<b>49</b>
<i>Tamerlan Gabuev</i> <b>L'attribution culturelle des objets en or du Ve s., provenant du tumulus</b> <b>2 de la nécropole Brut 1 (Ossétie du Nord, Russie)</b>	<b>57</b>
<i>Michel Kazanski</i> <b>Tombes des élites steppiques de l'époque post-hunnique dans la région pontique</b>	<b>65</b>
<i>Maxim Levada, Oleg Saveliev</i> <b>Découverte «princièrè» de l'époque des Grandes Migrations, près du lac de Jalpug</b> <b>(delta du Danube). Note préliminaire</b>	<b>85</b>
<i>Oleg Radiush</i> <b>Un nouveau “trésor” de l'époque des Grandes Migrations découvert près de village</b> <b>de Volnikovka, la région de Kursk (note préliminaire)</b>	<b>91</b>
<i>Jaroslav Tejral</i> <b>Les élites princières du pays nord-danubien au début de l'époque mérovingienne</b>	<b>103</b>
<b>Přehled výzkumů na Moravě a ve Slezsku 2016</b> <b>Overview of Excavations in Moravia and Silesia 2016</b> <b>Übersicht den Grabungen in Mähren und Schlesien 2016</b>	<b>139</b>
<b>Paleolit, Paleolithic, Paläolithikum. . . . .</b>	<b>141</b>
Brno (k. ú. Líšeň, okr. Brno-město). . . . .	141
Dolní Věstonice (okr. Břeclav). . . . .	142
Mohelno (okr. Třebíč) . . . . .	144
Ořechov (okr. Brno-venkov). . . . .	144
Turovice (okr. Přerov) . . . . .	146
<b>Neolit, Neolithic, Neolithikum. . . . .</b>	<b>149</b>
Bílovice-Lutotín (k. ú. Bílovice, okr. Prostějov) . . . . .	149
Brno (k. ú. Líšeň, okr. Brno-město). . . . .	149
Brno (k. ú. Starý Lískovec, okr. Brno-město) . . . . .	150
Brno (k. ú. Štýřice, okr. Brno-město) . . . . .	150
Dobřčice (okr. Přerov) . . . . .	153
Držovice (k. ú. Držovice na Moravě, okr. Prostějov). . . . .	153
Dubicko (okr. Šumperk) . . . . .	153
Dukovany (k. ú. Skryje nad Jihlavou, okr. Třebíč) . . . . .	154

Holasovice (okr. Opava) . . . . .	155
Hulín (k. ú. Záhlinice, okr. Kroměříž) . . . . .	155
Chuchelná (okr. Opava) . . . . .	155
Chvalnov-Lísky (k. ú. Lísky, okr. Kroměříž). . . . .	156
Jemnice (okr. Třebíč) . . . . .	156
Kobylnice (k. ú. Kobylnice u Brna, okr. Brno-venkov) . . . . .	157
Kralice na Hané (okr. Prostějov) . . . . .	157
Krnov (k. ú. Opavské předměstí, okr. Bruntál) . . . . .	158
Kyjovice (okr. Znojmo) . . . . .	158
Lanžhot (okr. Břeclav) . . . . .	161
Mohelno (okr. Třebíč) . . . . .	161
Mokrá-Horákov (k. ú. Mokrá, okr. Brno-venkov) . . . . .	161
Moravské Knínice (okr. Brno-venkov) . . . . .	161
Moravský Krumlov (k. ú. Polánka u Moravského Krumlova, okr. Znojmo) . . . . .	162
Moravský Písek (okr. Hodonín) . . . . .	163
Mysločovice (okr. Zlín) . . . . .	163
Náměšř na Hané (okr. Olomouc) . . . . .	163
Neslovice (okr. Brno-venkov) . . . . .	164
Olomouc (k. ú. Slavonín, okr. Olomouc) . . . . .	164
Olšany u Prostějova (okr. Prostějov) . . . . .	164
Ořechov (k. ú. Ořechov u Uherského Hradiště, okr. Uherské Hradiště) . . . . .	165
Ostrožská Nová Ves (okr. Uherské Hradiště) . . . . .	165
Podmolí (okr. Znojmo) . . . . .	167
Popůvky (k. ú. Popůvky u Brna, okr. Brno-venkov) . . . . .	168
Popůvky (k. ú. Popůvky u Brna, okr. Brno-venkov) . . . . .	169
Přerov (k. ú. Lýsky, okr. Přerov) . . . . .	169
Přerov (k. ú. Lýsky, okr. Přerov) . . . . .	170
Pustějov (okr. Nový Jičín) . . . . .	170
Rousínov (k. ú. Vítovice, okr. Vyškov) . . . . .	173
Rozdrojovice (okr. Brno-venkov) . . . . .	173
Smržice (okr. Prostějov) . . . . .	173
Spytihněv (okr. Zlín) . . . . .	174
Šelešovice (okr. Kroměříž) . . . . .	175
Šternberk (k. ú. Lhota u Šternberka, okr. Olomouc) . . . . .	175
Tišnov (okr. Brno-venkov) . . . . .	175
Troubsko (okr. Brno-venkov) . . . . .	176
Úvalno (okr. Bruntál) . . . . .	176
Vážany (k. ú. Vážany u Uherského Hradiště, okr. Uherské Hradiště) . . . . .	177
Vedrovice (okr. Znojmo) . . . . .	178
Veverská Bítýška (okr. Brno-venkov) . . . . .	179
Zlín (k. ú. Malenovice u Zlína, okr. Zlín) . . . . .	180
Znojmo (k. ú. Znojmo-město, okr. Znojmo) . . . . .	183

<b>Eneolit, Eneolithic, Äneolithikum. . . . .</b>	<b>185</b>
Bílovice-Lutotín (k. ú. Bílovice, okr. Prostějov) . . . . .	185
Blučina (okr. Brno-venkov) . . . . .	185
Brno (k. ú. Maloměřice, okr. Brno-město) . . . . .	185
Brno (k. ú. Slatina, okr. Brno-město) . . . . .	186
Brno (k. ú. Štýřice, okr. Brno-město) . . . . .	187
Březová (k. ú. Březová u Vítkova, okr. Opava) . . . . .	188
Držovice (k. ú. Držovice na Moravě, okr. Prostějov) . . . . .	189
Dřevohostice (okr. Přerov) . . . . .	191
Hradčany (k. ú. Hradčany na Moravě, okr. Přerov) . . . . .	191
Hruška (okr. Prostějov) . . . . .	192
Kelč (okr. Vsetín) . . . . .	193
Kelč (okr. Vsetín) . . . . .	193
Kralice na Hané (okr. Prostějov) . . . . .	194
Litovel (k. ú. Rozvadovice a Unčovice, okr. Olomouc) . . . . .	194
Olomouc (k. ú. Slavonín, okr. Olomouc) . . . . .	195

Olišany u Prostějova (okr. Prostějov) . . . . .	195
Podolí (k. ú. Podolí u Brna, okr. Brno-venkov) . . . . .	196
Prostějov (k. ú. Čechovice u Prostějova, okr. Prostějov) . . . . .	196
Přerov (k. ú. Lýsky, okr. Přerov) . . . . .	197
Přerov (k. ú. Předmostí, okr. Přerov) . . . . .	198
Rousínov (k. ú. Vítovice, okr. Vyškov) . . . . .	199
Úvalno (okr. Bruntál) . . . . .	199
Zlín (k. ú. Malenovice u Zlína, okr. Zlín) . . . . .	200
<b>Doba bronzová, Bronze Age, Bronzezeit. . . . .</b>	<b>201</b>
Bílovice-Lutotín (k. ú. Bílovice, okr. Prostějov) . . . . .	201
Blučina (okr. Brno-venkov) . . . . .	201
Blučina (okr. Brno-venkov) . . . . .	202
Borotín (k. ú. Borotín u Boskovic, okr. Blansko) . . . . .	202
Buk (okr. Přerov) . . . . .	203
Drozdov (okr. Šumperk) . . . . .	204
Držovice (k. ú. Držovice na Moravě, okr. Prostějov) . . . . .	204
Dubicko (okr. Šumperk) . . . . .	205
Hněvotín (okr. Olomouc) . . . . .	206
Hnojice (okr. Olomouc) . . . . .	206
Hulín (k. ú. Záhlinice, okr. Kroměříž) . . . . .	207
Hustopeče (k. ú. Hustopeče u Brna, okr. Břeclav) . . . . .	207
Jiřice u Miroslavi (okr. Znojmo) . . . . .	208
Jiříkovice (okr. Brno-venkov) . . . . .	208
Kobylnice (k. ú. Kobylnice u Brna, okr. Brno-venkov) . . . . .	208
Kožušany-Tážaly (k. ú. Tážaly, okr. Olomouc) . . . . .	209
Kralice na Hané (okr. Prostějov) . . . . .	209
Křenovice (k. ú. Křenovice u Slavkova, okr. Vyškov) . . . . .	210
Litovel (k. ú. Rozvadovice, k. ú. Unčovice, okr. Olomouc) . . . . .	210
Loučka (k. ú. Loučka u Valašského Meziříčí, okr. Vsetín) . . . . .	211
Malešovice (okr. Brno-venkov) . . . . .	211
Město Albrechtice (k. ú. Linhartovy, okr. Bruntál) . . . . .	211
Moravské Knínice (okr. Brno-venkov) . . . . .	212
Moravský Písek (okr. Hodonín) . . . . .	212
Mostkovice (okr. Prostějov) . . . . .	213
Nivnice (okr. Uherské Hradiště) . . . . .	213
Nížkovice (okr. Vyškov) . . . . .	214
Olbramovice (k. ú. Olbramovice u Moravského Krumlova, okr. Znojmo) . . . . .	215
Olomouc (k. ú. Slavonín, okr. Olomouc) . . . . .	216
Osek nad Bečvou (okr. Přerov) . . . . .	217
Podmolí (okr. Znojmo) . . . . .	218
Prostějov (k. ú. Čechovice u Prostějova, okr. Prostějov) . . . . .	219
Prostějov (k. ú. Krasice, okr. Prostějov) . . . . .	219
Prostějov (okr. Prostějov) . . . . .	219
Prostějov (k. ú. Žešov, okr. Prostějov) . . . . .	220
Přerov (k. ú. Lýsky, okr. Přerov) . . . . .	221
Přerov (k. ú. Předmostí, okr. Přerov) . . . . .	222
Rataje (k. ú. Popovice u Kroměříže, okr. Kroměříž) . . . . .	223
Rousínov (k. ú. Vítovice, okr. Vyškov) . . . . .	223
Rozstání (k. ú. Rozstání pod Kojálem, okr. Prostějov) . . . . .	223
Senička (okr. Olomouc) . . . . .	224
Slatinky (okr. Prostějov) . . . . .	224
Šelešovice (okr. Kroměříž) . . . . .	225
Tišnov (okr. Brno-venkov) . . . . .	226
Troubsko (okr. Brno-venkov) . . . . .	226
Týn nad Bečvou (okr. Přerov) . . . . .	227
Velké Bílovice (okr. Břeclav) . . . . .	227
Velké Němčice (okr. Břeclav) . . . . .	228
Velké Opatovice (okr. Blansko) . . . . .	229

Vřesovice (k. ú. Vřesovice u Prostějova, okr. Prostějov) . . . . .	230
Zašová (okr. Vsetín) . . . . .	232
Zlín (k. ú. Malenovice u Zlína, okr. Zlín) . . . . .	233
Znojmo (k. ú. Znojmo-město, okr. Znojmo) . . . . .	233
<b>Doba železná, Iron Age, Eisenzeit . . . . .</b>	<b>235</b>
Blažovice (okr. Brno-venkov) . . . . .	235
Blučina (okr. Brno-venkov) . . . . .	235
Brno (k. ú. Trnitá, okr. Brno-město) . . . . .	235
Brno (k. ú. Štýřice, okr. Brno-město) . . . . .	236
Brno (k. ú. Štýřice, okr. Brno-město) . . . . .	236
Dambořice (okr. Hodonín) . . . . .	237
Hluboké u Kunštátu (okr. Blansko) . . . . .	238
Hněvotín (okr. Olomouc) . . . . .	238
Holubice (okr. Vyškov) . . . . .	239
Hulín (okr. Kroměříž) . . . . .	239
Hulín (k. ú. Záhlinice, okr. Kroměříž) . . . . .	240
Kobylnice (k. ú. Kobylnice u Brna, okr. Brno-venkov) . . . . .	242
Kralice na Hané (okr. Prostějov) . . . . .	242
Lanžhot (okr. Břeclav) . . . . .	242
Loučany (k. ú. Loučany na Hané, okr. Olomouc) . . . . .	243
Napajedla (okr. Zlín) . . . . .	243
Olomouc (k. ú. Slavonín, okr. Olomouc) . . . . .	243
Plumlov (k. ú. Žárovice, okr. Prostějov) . . . . .	244
Pravčice (okr. Kroměříž) . . . . .	244
Prostějov (k. ú. Domamyslice, okr. Prostějov) . . . . .	244
Přerov (k. ú. Lýsky, okr. Přerov) . . . . .	245
Tišnov (okr. Brno-venkov) . . . . .	246
Troubsko (okr. Brno-venkov) . . . . .	246
Troubsko (okr. Brno-venkov) . . . . .	246
Troubsko (okr. Brno-venkov) . . . . .	247
Tršice (okr. Olomouc) . . . . .	247
Zlín (k. ú. Malenovice u Zlína, okr. Zlín) . . . . .	247
<b>Doba římská a doba stěhování národů, Roman Age and Migration Period</b>	
<b>Römische Kaiserzeit und Völkerwanderungszeit . . . . .</b>	<b>249</b>
Blučina (okr. Brno-venkov) . . . . .	249
Držkovice (okr. Opava) . . . . .	249
Hněvotín (okr. Olomouc) . . . . .	249
Hulín (k. ú. Záhlinice, okr. Kroměříž) . . . . .	250
Kobylnice (okr. Brno-venkov) . . . . .	250
Litovel (k. ú. Rozvadovice, k. ú. Unčovice, okr. Olomouc) . . . . .	251
Moravský Krumlov (okr. Znojmo) . . . . .	251
Náklo (okr. Olomouc) . . . . .	253
Oldříšov (okr. Opava) . . . . .	254
Opava (k. ú. Komárov u Opavy, okr. Opava) . . . . .	255
Přerov (k. ú. Předmostí, okr. Přerov) . . . . .	255
Vlčnov (okr. Uherské Hradiště) . . . . .	256



STUDIE A KRÁTKÉ ČLÁNKY  
CASE STUDIES AND SHORT ARTICLES  
STUDIEN UND KURZE ARTIKEL

*Recenzovaná část*

*Peer-reviewed part*

*Rezensierte Teil*

# TOMBES DES ÉLITES STEPPIQUES DE L'ÉPOQUE POST-HUNNIQUE DANS LA RÉGION PONTIQUE

## HROBKY POST-HUNSKÝCH STEPŇÍCH ELIT ČERNOMOŘSKÉHO REGIONU

MICHEL KAZANSKI

### Summary

*Tombs of the post-Hunnic steppe elites in the Pontic region.*

*This article is devoted to the “princely” tombs of the Pontic steppes of the post-Hunnic period. The sites of the Hunno-Bulgarian steppe people are very few in the Pontic region for the second half of the fifth and the first half of the sixth century. Some of the tombs of military leaders can often be distinguished by the presence of a ceremonial sword. The funerary practices attested in these tombs belong to the warlike tradition of the earlier Hunnic period. A clear Mediterranean / Protobyzantine influence is manifested in the equipment of these chiefs. The furniture of the “princely” female tombs also testifies to the Byzantine influence on the aristocratic culture of the barbarians of the steppes. The presence of luxury objects of Byzantine origin can be explained by the political and military alliances that the post-Hunnic Steppe chieftains maintained with the Empire.*

### Keywords

*Pontic steppe – post-Hunnic period – favoured tombs – Byzance*

Notre propos consiste à examiner les tombes princières appartenant aux peuples nomades des steppes pontiques<sup>1</sup> de l'époque post-hunnique (deuxième moitié du Ve – première moitié du VIe s.). Selon les sources écrites (principalement Priscus, Jordanès, Agathias, Procope et Jean Malalas)<sup>2</sup>, autour de 500 (fig. 1), la partie occidentale de la steppe pontique était occupée par les Bulgares; les Akatzirs vivaient plus au Nord ou au Nord-Est, les Hunnougours se situaient alors sur le Don Inférieur et les Altziagirs dans les steppes de Crimée. Dans les années 520–530, les Huns, dirigés par les rois Grod et Mougel, habitaient près du Bosphore Cimmérien, appartenant alors à l'Empire Romain d'Orient<sup>3</sup>. Les sources n'indiquent pas le nom exact de cette tribu. Il est également difficile de préciser leur localisation – en Crimée orientale ou dans la péninsule de Taman<sup>4</sup>. Vers 550, deux nouveaux peuples dominent les steppes pontiques: les Koutrigours à l'Ouest du Don et les Outigours à l'Est de ce fleuve. Ces deux peuples se forment très probablement sur place (voir notamment la légende sur leur origine: Procope, Guerre gothique, IV. 5), en absorbant d'autres groupes nomades de la région<sup>5</sup>. Enfin, les Savires du Caucase du Nord-Est et les Ougres de la Volga inférieure formaient la frontière orientale de ce monde hunno-bulgare, selon une expression utilisée par les historiens modernes (voir détails: Zasetskaya *et al.* 2007, 101–106; Kazanski 2010).

Les sites des peuples steppiques sont très peu nombreux dans la région pontique pour la deuxième moitié du Ve – première moitié du VIe s. On peut néanmoins citer quelques tombes de chefs militaires (fig. 1), qui se distinguent souvent par la présence d'une épée d'apparat, d'origine byzantine (Kazanski 2001).

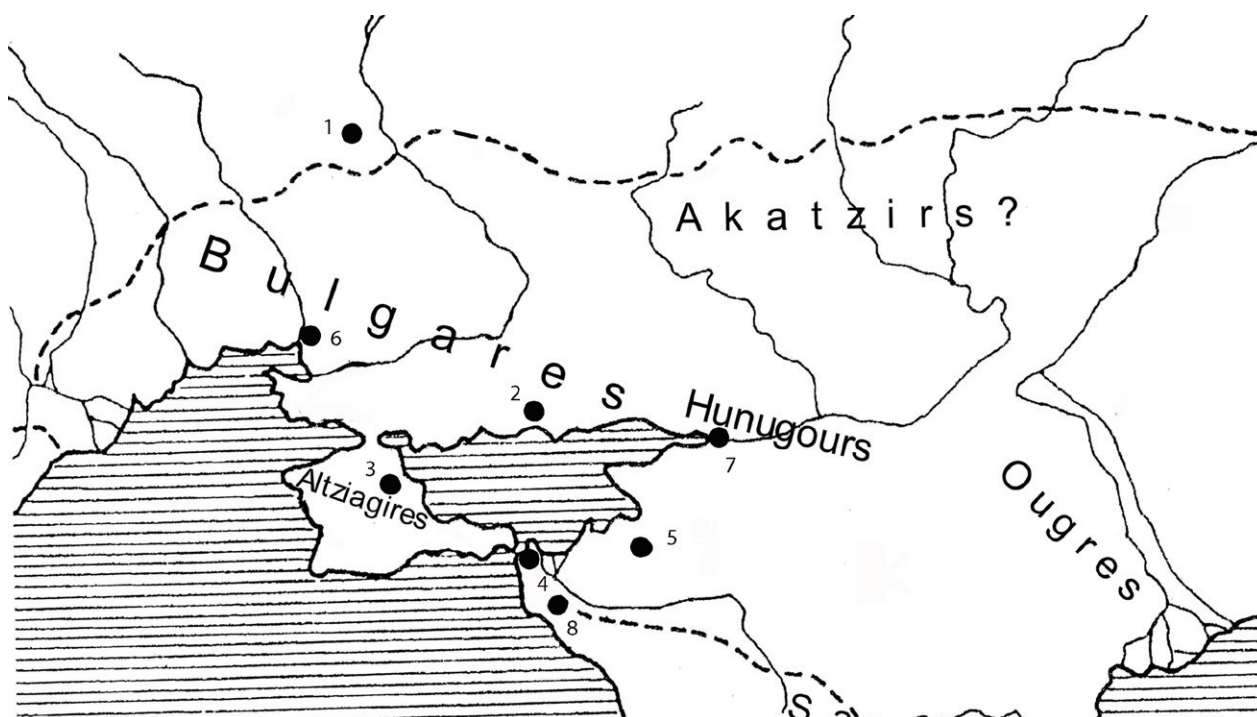


Location of the study area on a map of Europe.  
*Poloha studované oblasti na mapě Evropy.*

**Babitchi** (fig. 2: 13–20). Dans deux tumuli, dans l'ancien district de Tcherkassy (région du Dniepr-rive droite), on a mis au jour au XIXe s. des objets (Katalog vystavki 1899, 80, 81), dont on connaît un certain nombre grâce aux croquis d'A. Spicyn (Archives de l'Institut d'histoire de la civilisation matérielle, Saint-Pétersbourg, fonds 5, dossier 334, feuille 54, publication: Gavrituhin 2004, fig. 1: 3). Ce sont deux appliques de selle en tôle d'or, portant un décor estampé en écaille, deux boucles, une rectangulaire et une en B, un ferret à l'extrémité en forme de croissant, et une petite tige, tous issus d'un harnachement en or massif. Il n'est pas sûr que ces objets viennent de la même sépulture. Selon la typologie d'I. Zasetskaya, les appliques de la selle (fig. 2: 13) sont d'une forme caractéristique de la deuxième moitié du Ve – première moitié du VIe s. (Zasetskaya 2007), tandis que le ferret (fig. 2: 16) appartient à l'époque hunnique, c'est-à-dire la fin du IVe – première moitié du Ve s. (à comparer Malashev 2000, fig. 13: E.2, Z.2,3, Ž.1,2). D'autre part, la petite tige (fig. 2: 19) a des parallèles dans le contexte danubien de la première moitié du Ve s. (Ivanišević, Kazanski 2009, fig. 6: 31). De toute façon, les appliques de selle en tôle d'or, d'une forme caractéristique, indiquent ici la présence d'une tombe de chef steppique, peut-être bulgare, de l'époque post-hunnique.

**Dmitirevka** (fig. 3: 1). Une inhumation contenant les ossements d'un homme et d'un cheval a été découverte fortuitement au début du XXe s. dans l'ancien district de Berdiansk (Nord de la mer d'Azov), lors de travaux, à une profondeur de 2,5 m (OAK 1904, 123, fig. 215; Zasetskaya et al. 2007, 110). La tombe contenait une épée à garde en bronze à décor cloisonnée (grenats sur la feuille d'or) et une rondelle en ambre, considérée au départ comme le pommeau, mais qui peut aussi bien être une dragonne<sup>6</sup>. Cette épée d'apparat est d'origine byzantine, elle date de la deuxième moitié du Ve s. (Kazanski 2001). On peut donc conclure que la sépulture en question appartient à un chef militaire de l'époque post-hunnique, peut être bulgare ou hunnougore.

**Tchikarenko** (fig. 2: 1–12). Un tumulus a été détruit lors des travaux en 1952 dans le district d'Oktiabrski, en Crimée du Nord-Est. On y a mis au jour les restes des ossements d'un homme, accompagnés d'un mobilier riche: une épée, des garnitures de porte-épée, de chaussures et probablement de ceinture, contenant des plaques-boucles et des ferrets en or portant un décor cloisonné, ainsi que des récipients en céramique et en verre (publications: Baranov 1973; Ajbabin 1995; Zasetskaya et al. 2007, 110, 111). Les plaques-boucles et les ferrets (fig. 2: 1–5) ont des parallèles dans le mobilier princier du



**Fig. 1.** Les peuples et les sites princiers steppiques à l'époque post - hunnique. 1: Babitchi; 2: Dmitirievka; 3: Tchikarenko; 4: Taman'; 5: Malai'; 6: Olbia; 7: Morskoï Tchoulek; 8: Mihaelsfeld.

**Obr. 1.** Stepní národy a velmožské lokality post-hunského období. 1: Babitchi; 2: Dmitirievka; 3: Tchikarenko; 4: Taman'; 5: Malai'; 6: Olbia; 7: Morskoï Tchoulek; 8: Mihaelsfeld.

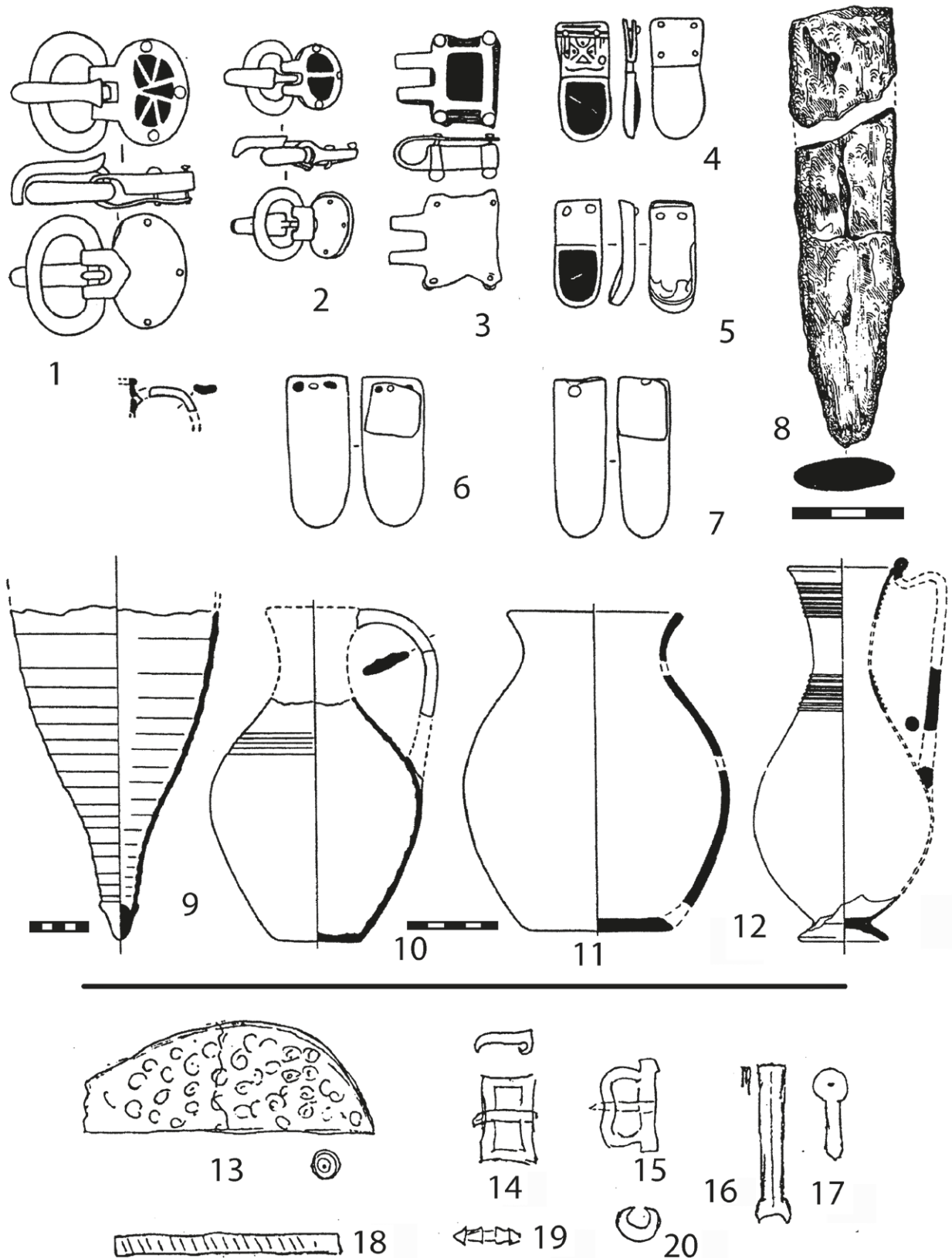


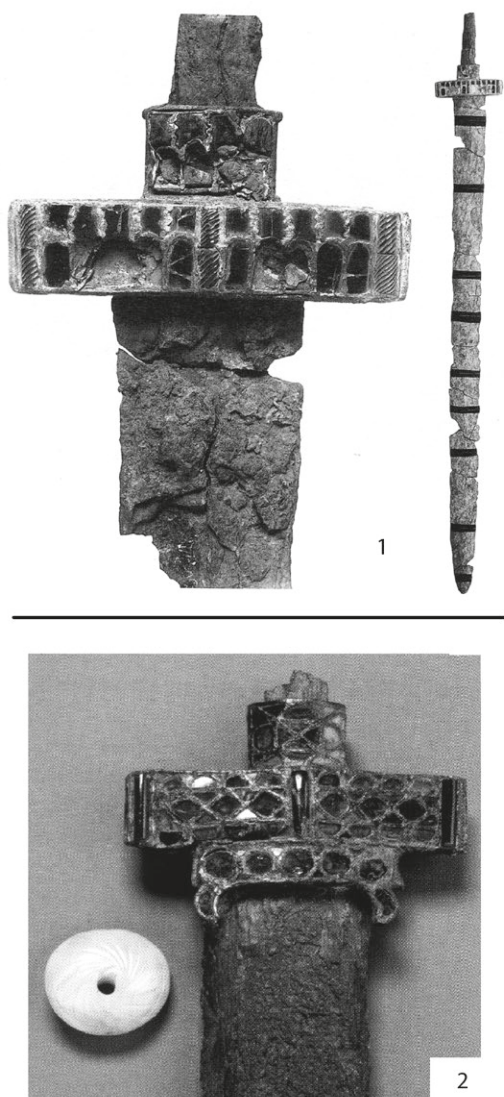
Fig. 2. Les tombes de Tchikarenko (1-12) et de Babitchi (13-17). 1-12: d'après Ajbabin 1995; 13-17: d'après Gavrituhin 2004.

Obr. 2. Hrobky v Tchikarenku (1-12) a Babitchi (13-17). 1-12: podle Ajbabin 1995; 13-17: podle Gavrituhin 2004.

troisième quart du Ve s., par ex. dans la fameuse tombe de Childéric, ce qui permet de dater la sépulture de l'époque post-hunnique. Son rang élevé ne fait aucun doute, grâce à la découverte de riches garnitures en or. Rappelons qu'à cette époque, selon Jordanès, la steppe de la Crimée était peuplée de Huns – Altziagirs (voir supra.).

**Taman'** (fig. 3: 2). Un tumulus contenant une inhumation accompagnée d'un cheval a été mise au jour en 1912 à Taman', sur l'emplacement de la ville antique de Hermonassa, qui a existé durant les Ve – VIe s. (Zasetskaya et al. 2007, 108–111; Menghin 2007,

327, I.34,5). Une épée, aujourd'hui à Berlin, provient de cette tombe. La garde et la chape d'entrée du fourreau, en alliage cuivreux, portent un décor cloisonné. L'épée possède un pendentif en forme de rondelle en calcédoine. Il s'agit d'une spatha d'origine byzantine, datée de la deuxième moitié du Ve-premier tiers du VIe s. (Kazanski 2001). Si le haut rang de la personne enterrée dans ce tumulus est hypothétique, son attribution steppique est hypothétique. En effet, la ville antique de Hermonassa (Taman' d'aujourd'hui) fait partie, au Ve – début du VIe s., du Bosphore Cimmérien, disputé entre les Huns et l'Empire (voir en détail: Artamonov 1962, 88–91). D'autre part, les épées d'apparat, ou plutôt leurs éléments, sont bien attestées dans des tombes de la noblesse bosporite de la deuxième moitié du Ve s. (Kertch: Zasetskaya 1993a, 64, 383, 384; Djourga – Oba: Ermolin 2012, fig. 5: 10, 11).



**Fig. 3.** Les tombes de Dmitrievka (1) et de Taman (2). 1: d'après Zasetskaya et al. 2007; 2: d'après Menghin 2007.

**Obr. 3.** Hrobky v Dmitrievce (1) a Tamanu (2). 1: podle Zasetskaya et al. 2007; 2: podle Menghin 2007.

**Malaï** (fig. 4–7). Une riche tombe de chef militaire a été mise au jour en 1986 dans la nécropole de Malaï, dans le district de Kalininskij de la région de Krasnodar, à l'est de la mer d'Azov (Limberis, Martchenko 2011, 420–439). L'inhumation 12 du tumulus n° 1, contient un individu, identifié par les anthropologues comme un homme de 35–40 ans, déposé la tête à l'Ouest-Nord-Ouest, accompagné des restes de deux chevaux. La tombe contenait un riche mobilier, notamment deux chaudrons, un arc renforcé d'appliques en os, une épée à garde cloisonnée et à attache de porte-épée en P, une garniture de ceinture à multiples lanières, dite héraldique<sup>7</sup>, une armure lamellaire, une boucle d'oreille en or, un couteau, des mors de cheval et un récipient en céramique grise tournée. L'examen détaillé de cette sépulture a été fait par N. Limberis et V. Martchenko (2011, 420–439). Ils ont conclu, à juste titre, qu'il s'agit de la sépulture d'un chef steppique de la première moitié - milieu du VIe s. En effet, la présence dans le même contexte d'une épée byzantine à garde cloisonnée du Ve s., mais avec une attache en P (fig. 5: 3), qui se diffusent à partir du milieu – deuxième moitié du VIe s. (Koch 1998; Koch 1999)<sup>8</sup> et d'un ceinturon héraldique, de forme archaïque, très probablement du deuxième tiers du VIe s. corrobore la date proposée par N. Limberis et V. Martchenko<sup>9</sup>. En ce cas il s'agit d'un chef outigour, dont la tribu devient dominante dans cette région vers 550.

Les pratiques funéraires attestées dans ces tombes appartiennent à la tradition guerrière de l'époque hunnique antérieure. Ce sont des inhumations, sous des tumuli, plus rarement dans des tombes plates, parfois accompagnées d'un cheval et contenant des épées d'apparat, des harnachements, notamment des selles ornées de tôle d'or et des garnitures de ceintures et des porte – épées à riche décor. D'après les épées d'apparat, les selles décorées de tôle d'or et les garnitures de ceintures en or, ce sont sûrement les tombes

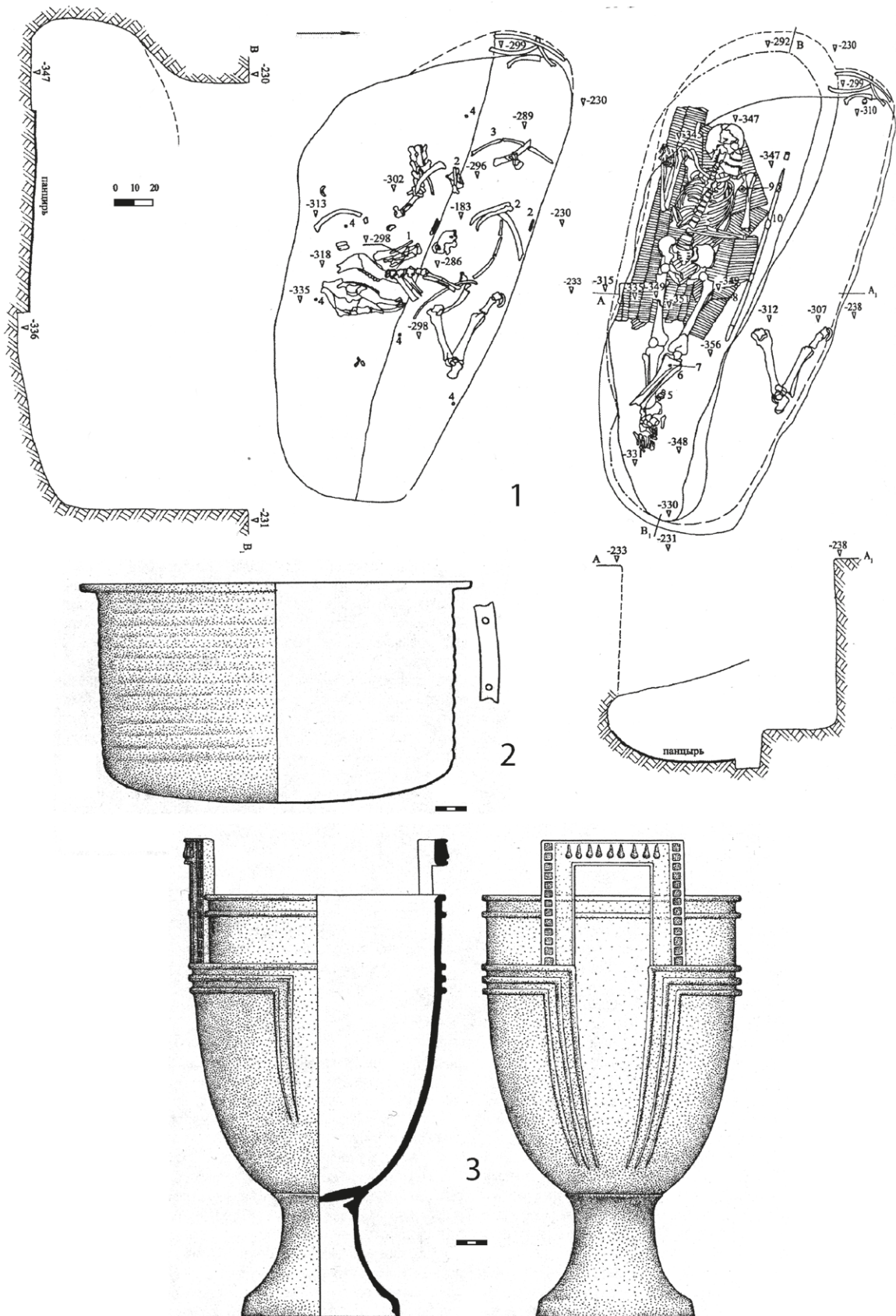


Fig. 4. La tombe de Malaï. D'après Limberis, Martchenko 2011.  
 Obr. 4. Hrobka v Malaï. Podle Limberis, Martchenko 2011.

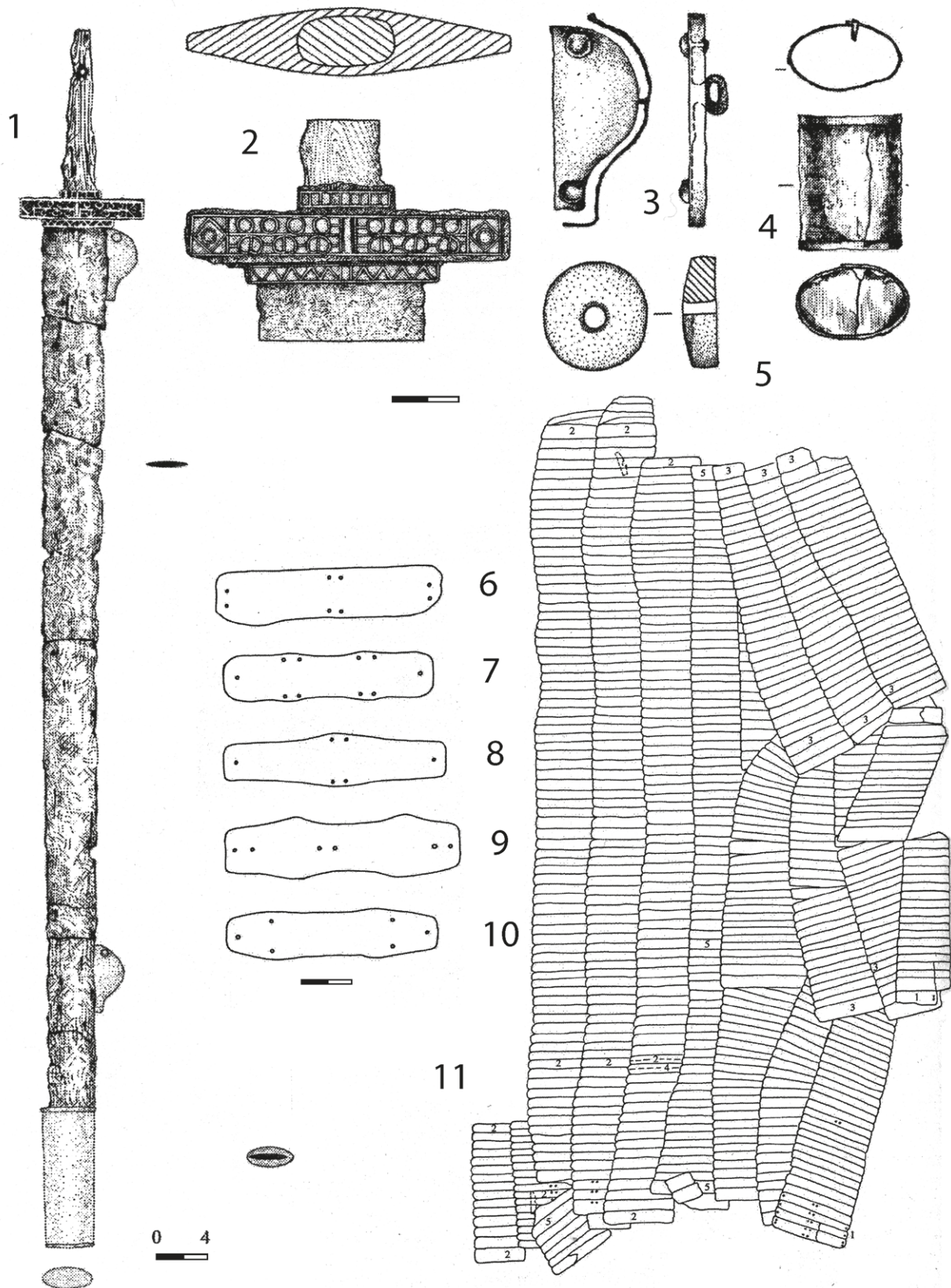


Fig. 5. La tombe de Malaï (suite). D'après Limberis, Martchenko 2011.

Obr. 5. Hrobka v Malaï (další část). Podle Limberis, Martchenko 2011.

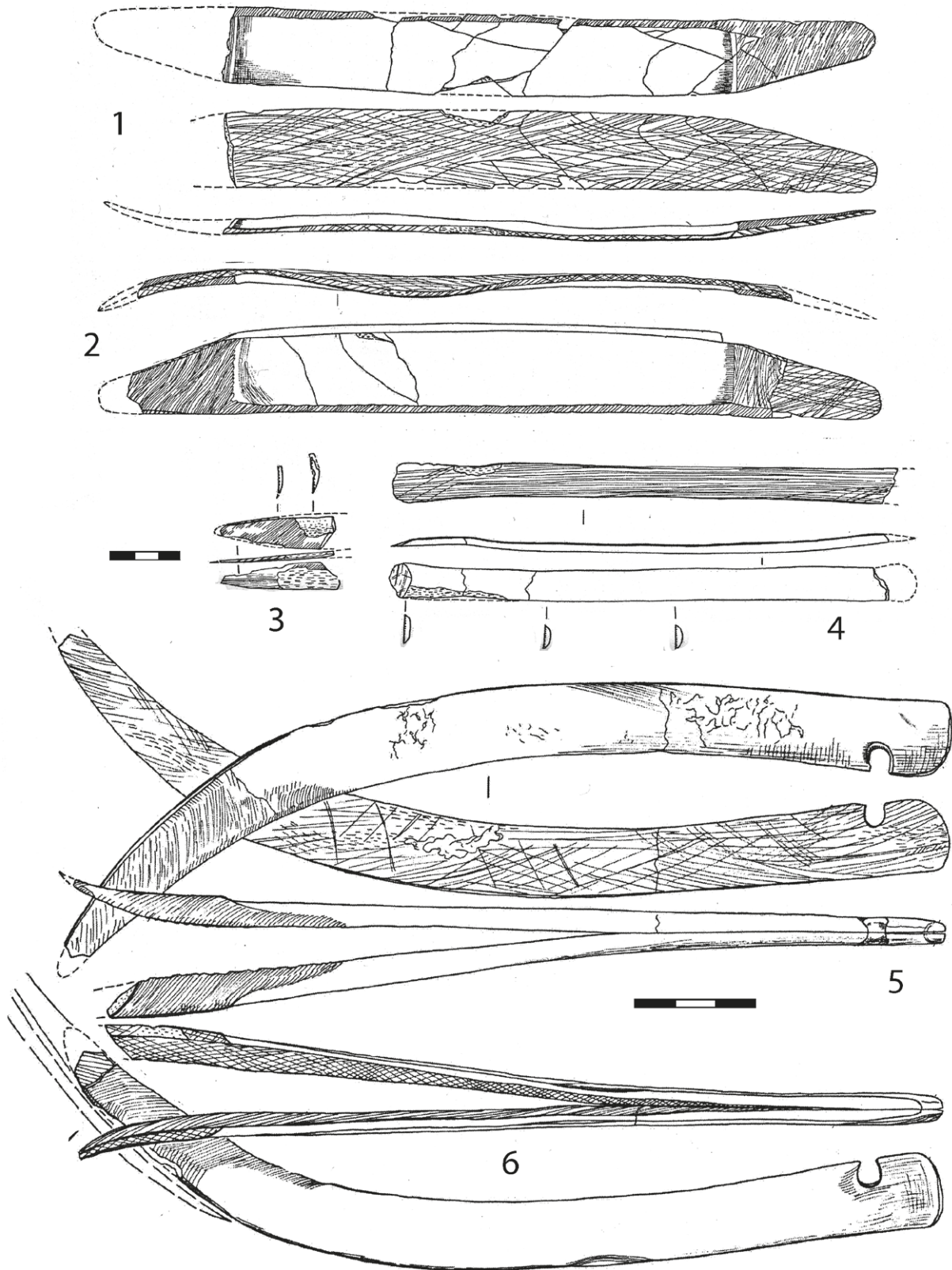


Fig. 6. La tombe de Malaï (suite). D'après Limberis, Martchenko 2011.  
Obr. 6. Hrobka v Malaï (další část). Podle Limberis, Martchenko 2011.



de chefs, même si leur rang est difficile à identifier. Il faut souligner une nette influence méditerranéenne/protobyzantine qui se manifeste dans l'équipement de ces chefs. Ce sont les épées d'apparat à garde cloisonnée (Kazanski 2001, 2007), les garnitures à décor cloisonné (*cf.* Arrhenius 1985; Kazanski, Périn 1996; Adams 2000) ou encore les ceinturons héraldiques qui remontent aux prototypes méditerranéens de l'époque de Justinien (Balint 2000; Schmauder 2000).

Le mobilier des tombes féminines princières hunno-bulgares (voir à leur propos Kazanski, Mastykova 2014) témoigne, lui aussi, de l'influence byzantine sur la culture aristocratique des Barbares de la steppe<sup>10</sup>.

**Olbia** (fig. 8). Le trésor d'Olbia (ville antique près de l'embouchure du Boug méridional) est un achat, son origine exacte est donc inconnue (publication: Ross 1965, n° 166)<sup>11</sup>. Il s'agit sans aucun doute du mobilier d'une tombe aristocratique féminine. Son appartenance aux Hunno-Bulgares est purement hypothétique et se fonde essentiellement sur une indication géographique donnée par le vendeur. Ce mobilier comprend un collier orné d'un médaillon ovale (fig. 8: 1), portant sur une face un décor cloisonné, peut-être exécuté dans un atelier constantinopolitain (Arrhenius 1985, 101, 102, 123) et sur l'autre, un décor estampé que l'on retrouve sur des objets méditerranéens (Zasetskaya 2010, 137). Le fermoir du collier a sans aucun doute été fait dans les traditions d'orfèvrerie gréco-romaine (parallèles: Zasetskaya 2010, 137), ce qui indique également l'origine méditerranéenne de cet objet.

Le trésor d'Olbia contient également deux bracelets en or aux extrémités évasées (fig. 8: 9, 10). En Europe ces bracelets apparaissent au Ier s. ap. J.-C. sous l'influence de l'Asie centrale (Kazanski, Périn 1988, 23, fig. 9: 1–3). Ces bracelets sont bien connus dans des tombes et des trésors barbares du Ve – première moitié du VIe s., avant tout dans des tombes princières germaniques masculines, telles que Tournai, Blučina ou Apahida (voir à leur propos: Werner 1980), mais aussi dans des sépultures féminines (par ex. la tombe germanique orientale de Regöly en Pannonie, celle de la princesse franque de Cologne-Saint-Severin, la tombe n° 2 de Morskoï Tchoulek, examinée ci-dessous, ou encore la sépulture gépide de Beregovo en Ukraine transcarpatienne: Zasetskaya et al. 2007, 48–60). Ici les bracelets forment une paire, comme dans la tombe de Morskoï Tchoulek n° 2 (voir *infra.*) et ils sont visiblement beaucoup plus légers. D'autre part, les bracelets de ce type sont attestés sur le territoire de Byzance (Kazanski, Périn 1988, 23, fig. 9: 4).

Ce même trésor a livré deux bagues cloisonnées à chaton (fig. 8: 7, 8). Signalons la présence de bagues identiques dans la tombe princière de Bakodpuszta, en

Hongrie orientale, dans le trésor de Cluj-Someşeni en Transylvanie, dans la tombe de Beregovo en Ukraine subcarpatique, dans la tombe de Lörrach, en Allemagne méridionale, à Ficarola, tombe 4, en Italie du Nord, et au Nord de la mer Noire – à Kertch, dans la péninsule de Taman et dans la région du Kouban (Kazanski 1996, 324, 325, avec la bibliographie). Il faut également citer une découverte récente, dans une des cachettes du tombeau 40 de la nécropole de Djourga-Oba, en Crimée orientale (Ermolin 2012, fig. 5: 4). Cette cachette contenait, en outre, deux boucles d'oreille (voir *infra.*), une deuxième bague à décor cloisonné et plusieurs plaquettes triangulaires en or, venant d'un collier ou d'un décor du col de robe (Ermolin 2012, fig. 5: 3). D'une part, ces découvertes, datées du milieu – deuxième moitié du Ve s. permettent de préciser la chronologie des parures d'Olbia et d'autre part, une large répartition géographique suggère leur diffusion à partir du bassin méditerranéen.

L'ensemble des parures d'Olbia comprend également des boucles d'oreille cloisonnées à pendentif polyédrique (fig. 8: 5, 6), d'origine danubienne (Bierbrauer 1975, 162–167; Kiss 1983, 111) et deux boucles d'oreille à décor cloisonné (fig. 8: 2, 3). Ces dernières rappellent certaines parures du trésor de Reggio Emilia et celles de Varna (Bierbrauer 1975, Taf. 32: 3, 33: 7, 81, 86: 4), datées de la deuxième moitié du Ve s. Une paire de boucles d'oreille, provenant du tombeau 40 de la nécropole de Djourga-Oba, déjà citée, représente le meilleur parallèle connu (Ermolin 2012, fig. 5: 1, 2). Le revers des boucles d'oreille d'Olbia porte un décor estampé, tout à fait comparable à celui du revers de médaillon du collier (voir *supra.*). Il s'agit vraisemblablement d'un ensemble, fabriqué en une seule fois, sans aucun doute dans un atelier méditerranéen. Enfin, la découverte d'Olbia contenait une épingle à tête semi-sphérique en grenat (fig. 8: 4), dont je ne connais pas de parallèles. Il faut souligner que les épingles sont totalement étrangères au costume des peuples de la steppe de l'Antiquité tardive ou du Haut Moyen-Âge. Ainsi, le mobilier féminin princier provenant d'Olbia est essentiellement d'origine méditerranéenne, très probablement byzantine.

La découverte d'Olbia s'insère, du point de vue chronologique, dans la même période du milieu – deuxième moitié du Ve s. que les trésors et les tombes princières germaniques tels que Bakodpuszta (Kiss 1983), Cluj-Someşeni (Harhoiu 1998, 171, Taf. 70, 71), Apahida (Harhoiu 1998, 157–161, Taf. 58–69). Il appartient, d'après sa date et sa position géographique présumée, aux Bulgares, qui sont attestés au Nord-Ouest de la mer Noire à partir de 480, ou à leurs précurseurs hunniques – les tribus Bittougoures, Bardores et Ultzindzoures, dirigés par le fils d'Attila (voir pour l'analyse de la situation politique dans la steppe Ve s.: Zasetskaya *et al.* 2007, 101–104).

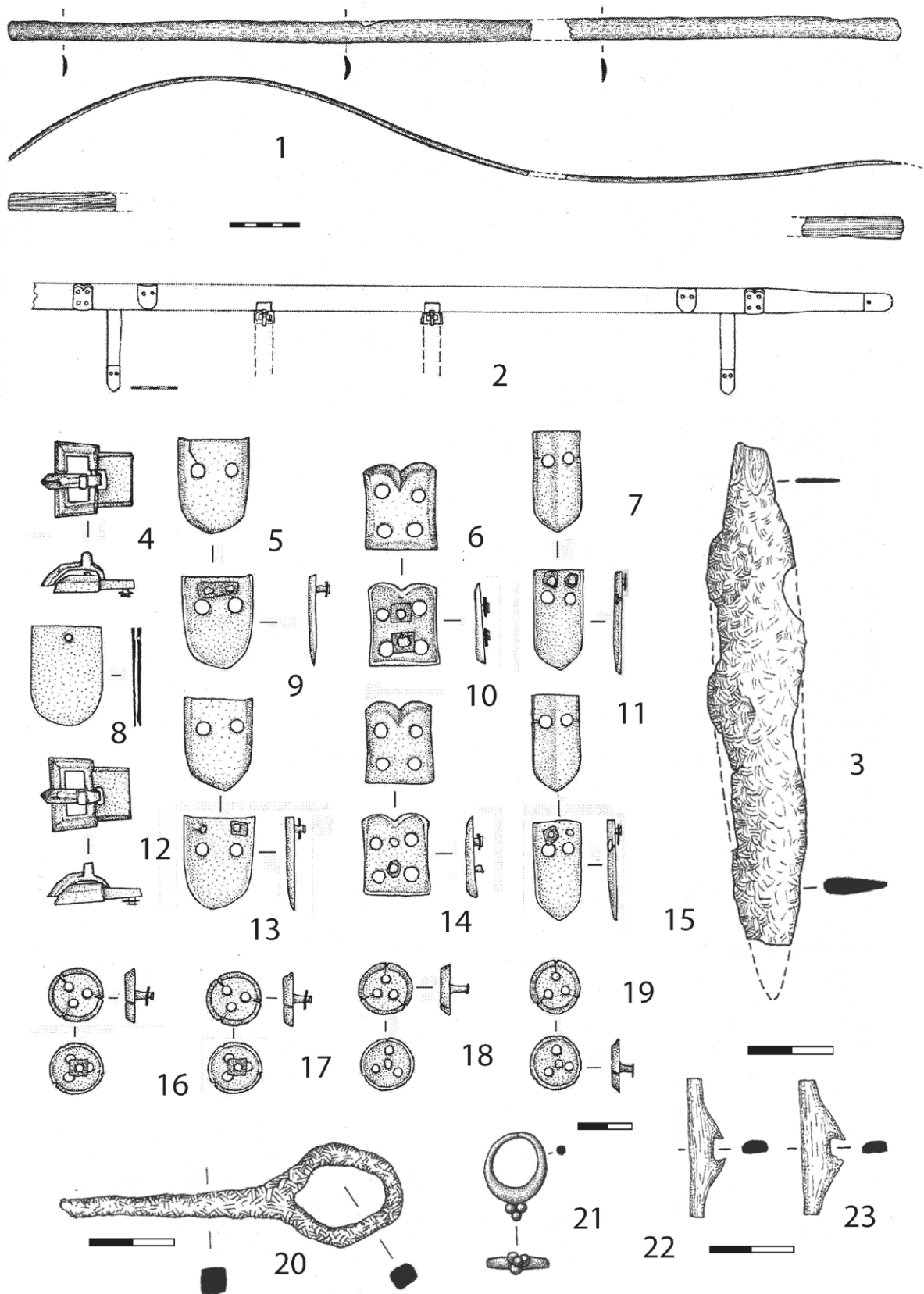


Fig. 7. La tombe de Malaï (suite). D'après Limberis, Martchenko 2011.  
 Obr. 7. Hrobka v Malaï (další část). Podle Limberis, Martchenko 2011.



Fig. 8. Le trésor d'Olbia. D'après Ross 1965.  
Obr. 8. Poklad v Olbii. Podle Ross 1965.

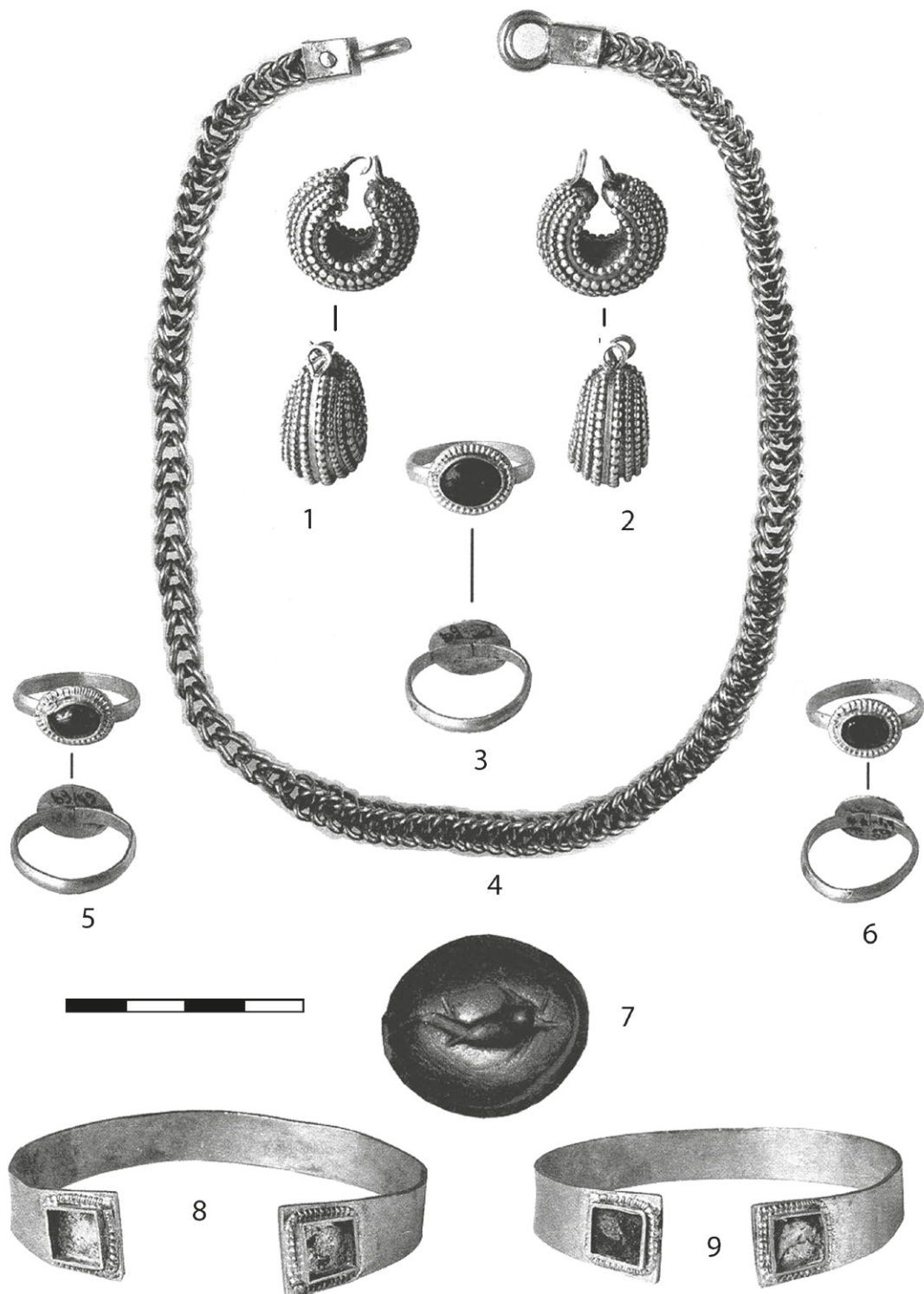


Fig. 9. Morskoi Tchoulek, tombe n° 1. D'après Zasetzkaya et al. 2007.  
Obr. 9. Morskoi Tchoulek, hrobka č. 1. Podle Zasetzkaya et al. 2007.

**Morskoï Tchoulek** (fig. 9–12). Deux tombes principales ont été mises au jour sur la rivière Morskoï Tchoulek près de l'embouchure du Don en 1868 lors de travaux. Leur mobilier (exception faite de quelques objets disparus) fait partie, depuis 1869, de la collection du Musée de l'Ermitage (publication: Zasetzkaya *et al.* 2007). Les deux tombes ont été découvertes au même endroit, ce qui indique leur appartenance au même cimetière. Ce sont deux inhumations en terre libre, sans traces visibles sur la surface du sol. La première a été mise au jour à une profondeur de 1 m, la deuxième de 2,4 m.

L'inhumation n° 1 (fig. 9) contenait deux boucles d'oreille en or en forme de croissant, deux bracelets en or à jonc plat, ornés de grenats en bates, une chaîne en or, trois bagues en or, ornées des grenats, dont une sûrement d'origine méditerranéenne/byzantine, portant une entaille représentant un dauphin. Dans la même tombe, on a mis au jour une plaque-boucle en argent et une rondelle en pierre (aujourd'hui disparues), ainsi que les restes d'un squelette. Le mobilier de la tombe 1, malgré sa richesse, se prête difficilement à une datation. Les bagues et la chaîne (fig. 9: 3–7) ont des parallèles trop larges du point de vue de la chronologie, tandis que pour les bracelets, je ne connais pas de parallèles directs. Les boucles d'oreille en forme de croissant (fig. 9: 1, 2), analogues à celles de Morskoï Tchoulek, sont connues dans les antiquités steppiques du Nord de la mer Noire (notamment Verhne-Kurmojarskaja sur le Don et Lisiï Mogily sur le Dniepr inférieur) mais leur date n'est pas établie. Il est cependant clair que ces parures appartiennent à l'époque post-hunnique, car elles ne sont pas attestées dans un contexte daté d'avant le milieu du Ve s. L'étude typologique des boucles d'oreille et des pendentifs temporaux similaires (voir infra), permet d'attribuer les boucles d'oreille de la tombe n° 1 à la deuxième moitié du Ve s. (Zasetzkaya *et al.* 2007, 12–28).

L'inhumation n° 2 (le squelette entier était conservé) a livré une chaîne en or avec un médaillon (sur le cou) d'origine méditerranéenne/byzantine, deux pendentifs en forme de cœur, deux bracelets en or massif aux extrémités élargies, dont l'un portait une inscription latine indiquant son poids (sur les poignées), quatre bagues sur les doigts des mains gauche et droite (fig. 10, 11). Aux pieds du défunt, à une distance de 71 cm à peu près, ont été déposés une garniture de harnachement en or, portant un décor cloisonné, sept clous en bronze à tête en or, avec des cornalines, deux médaillons en or et en argent, ornés de cornaline, ainsi que des plaques en bronze doré, un petit pommeau en argent, quatre parures de harnachement en bronze doré (fig. 12) et dix-neuf boucles et plaques-boucles cassées (non conservés).

Le mobilier de la tombe 2 permet de la dater de la deuxième moitié du Ve – début du VIe s. Ainsi, la chaîne en or (fig. 10: 5) possède des terminaisons à décor cloisonné, qui rappellent des éléments des chaînes de la deuxième moitié du Ve – début VIe s. (par ex. Cluj-Someșeni, Olbia, voir supra; Zasetzkaya *et al.* 2007, 35–40). Les bagues à trois médaillons (fig. 10: 3, 4, 8, 9) ont des parallèles aussi bien dans des tombes du Ve s. tardif – début du VIe s. (Šamsi en Kirghizie) que dans celles du milieu du VIe – première moitié du VIIe s. (Suhanovo en Ukraine, Ufa en Bachkirie). Mais, d'après leur taille et leur décor, la bague de Morskoï Tchoulek rappelle plutôt des plus anciennes, datées de la deuxième moitié du Ve – début du VIe s. Leurs prototypes du IIIe – IVe s. sont connus en Scandinavie, en tant qu'objets d'importation romaine (Zasetzkaya *et al.* 2007, 40–46). Les bracelets en or massif aux extrémités élargies (fig. 11), sont d'origine méditerranéenne, comme le montre l'inscription latine sur l'un d'eux.

Le harnachement provenant de la tombe 1 présente un intérêt particulier. On peut y distinguer deux garnitures. La première (fig. 12: 1–10, 20, 21), portant un décor cloisonné, est sans aucun doute d'origine méditerranéenne/byzantine et possède des parallèles très proches dans la tombe princière gépide du troisième quart du Ve s. d'Apahida 2, en Roumanie. La deuxième garniture (fig. 12: 11–19), ornée de cornalines et portant un riche décor granulé, rappelle des pièces de harnachement et des parures des découvertes princières asiatiques de Šamsi, en Kirghizie, et de Borovoe, au Kazakhstan oriental, datées de la deuxième moitié du Ve – début VIe s. (Šamsi) et du début – première moitié du VIe s. (Borovoe; Zasetzkaya *et al.* 2007, 60–80).

Ainsi, par les parallèles dans des découvertes princières de Cluj-Someșeni, Apahida (voir supra), Šamsi (Kožomberdieva *et al.* 1998), Borovoe (Zasetzkaya 1993b), la date des deux tombes de Morskoï Tchoulek est la deuxième moitié du Ve – début du VIe s. Compte tenu de la position géographique du site, elle appartient très probablement aux Hunnougours (Zasetzkaya *et al.* 2007, 106, 107; Kazanski 2010; Kazanski 2016).

**Mihaelsfeld / Djiginskaïa** (fig. 13). La tombe détruite de Mihaelsfeld a été mise au jour sur la marge Sud-Est de la péninsule de Taman, près de la ville d'Anapa, dans la région de Krasnodar d'aujourd'hui (publication: Zasetzkaya 2010). La tombe a été découverte fortuitement en 1892, le lieu de la découverte a été fouillé par T. Dumberg en 1893. Il s'agit d'une inhumation contenant un riche mobilier : un collier en or, avec des pendentifs et un solidus de Justin et de Justinien monté sur le fermoir du collier, deux pendentifs temporaux, un miroir métallique, un couteau avec une manche en os<sup>12</sup>.

La parure principale, le collier en or avec trois pendentifs incrustés de verre et montés sur la chaîne (fig. 13: 1–3), est de fabrication byzantine et appartient, à en juger d'après le solidus de Justin I et Justinien, frappé en 526–527, au deuxième quart du VI<sup>e</sup> s. À part le solidus les traditions d'orfèvrerie byzantine se manifestent dans le tressage et la chaîne, dans le système du fermoir, dans le décor cruciforme du revers des pendentifs (voir en détail: Zasetzkaya *et al.* 2007, 28–33; Zasetzkaya 2010, 126–128, 133–137, 141, 142).

Les deux pendentifs temporaux à décor cloisonné et granulé (fig. 12: 4), appartiennent à un groupe de parures attesté dans d'autres tombes de l'époque post-hunnique en Europe orientale, notamment dans la tombe de Novopokrovka (Crimée orientale) et d'Ufa (Bachkirie). Leur fabrication dans un atelier méditerranéen est très probable (voir en détail: Zasetzkaya *et al.* 2007, 14–18, 24–28; Zasetzkaya 2010, 128–130, 142–151).

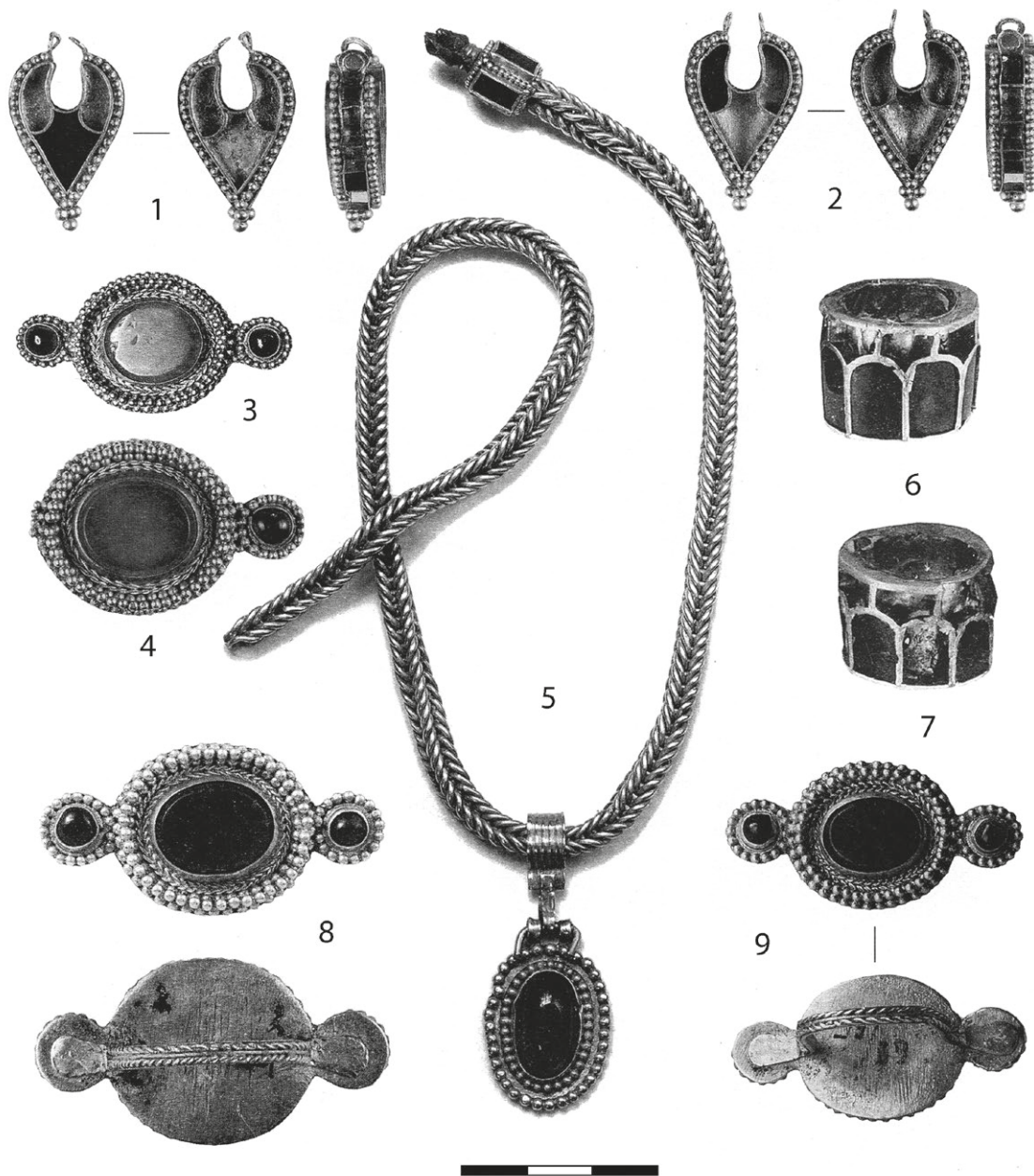


Fig. 10. Morskoï Tchoulek, tombe n° 2. D'après Zasetzkaya *et al.* 2007.  
Obr. 10. Morskoï Tchoulek, hrobka č. 2. Podle Zasetzkaya *et al.* 2007.

Le miroir en bronze (fig. 13: 5) avec une anse centrale et un décor en lignes concentriques en relief appartient au type Karpovka – Anke 4 (Werner 1956, 22, 23; Anke 1998, 26, 27), bien connu au Nord de la mer Noire, essentiellement chez la population sédentaire du Ve-VIIe s. du Caucase du Nord, de la Crimée et sur le Don inférieur. Les miroirs de ce type sont présents plus rarement dans la région du Don supérieur, en Abkhazie, sur le Danube moyen et,

exceptionnellement, en Occident, dans la nécropole de St. Sulpice, en Suisse (Zasetskaya *et al.* 2007, 18–24; Kazanski 2009, 207, 208; Mastykova 2009, 83, 84). Ces miroirs sont rarement attestés dans un contexte nomade post-hunnique, notamment dans la tombe de Novokrovka, en Crimée orientale (Zasetskaya *et al.* 2007, fig. 3.5, tab. 1, n° 10). Mais en général, le nombre des tombes steppiques de cette époque est peu élevé.

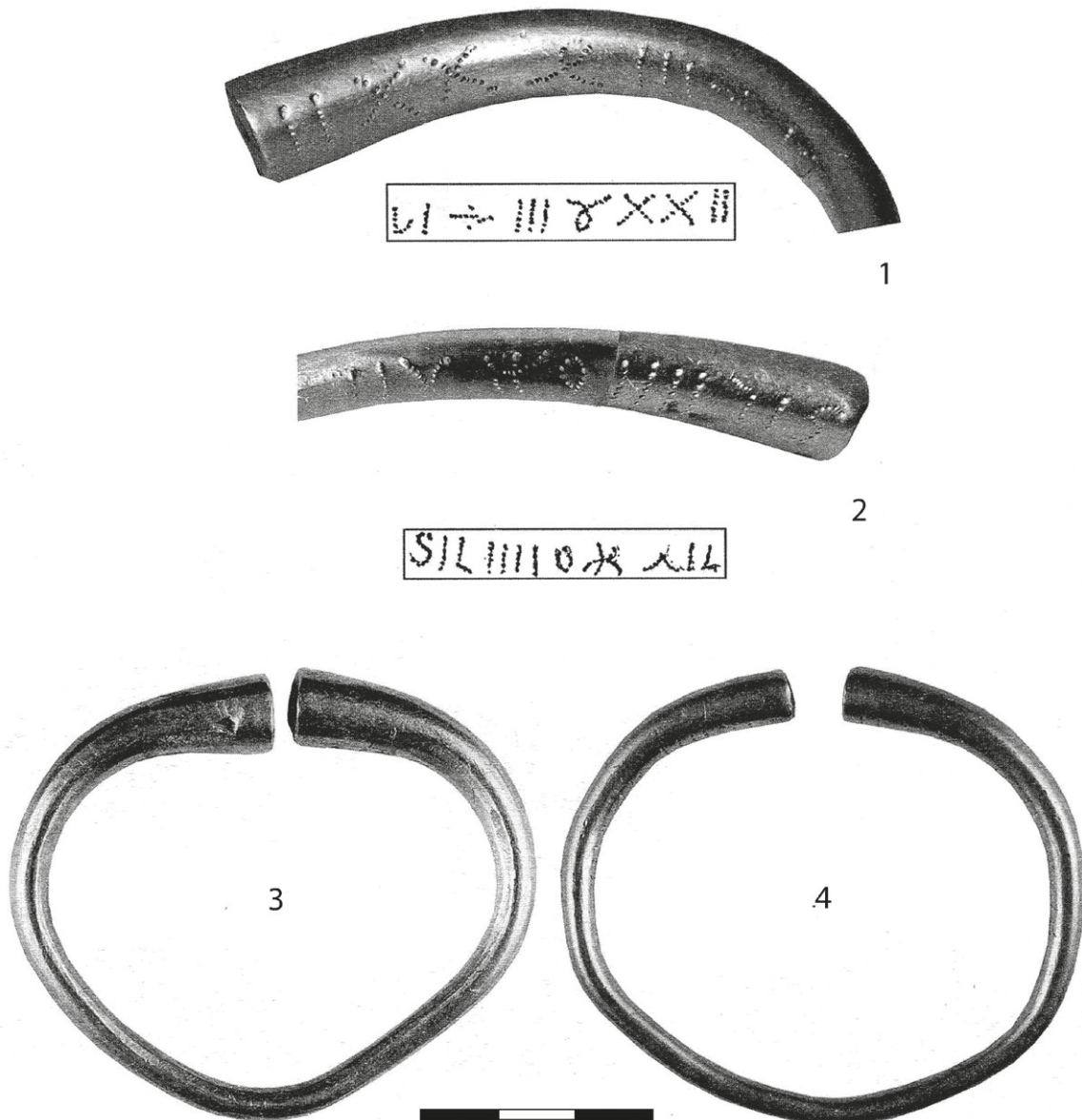
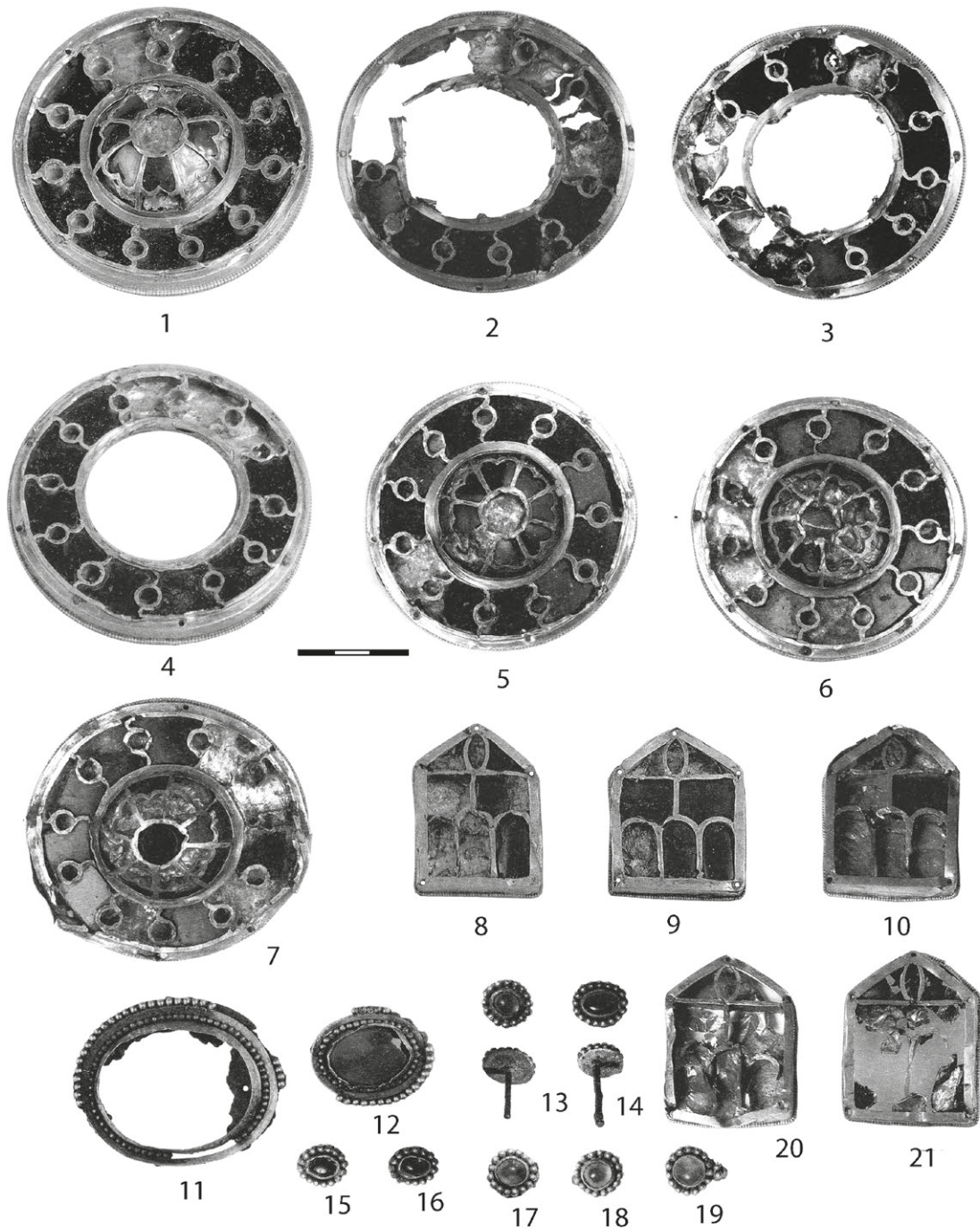


Fig. 11. Morskoï Tchoulek, tombe n° 2. D'après Zasetskaya *et al.* 2007.  
Obr. 11. Morskoï Tchoulek, hrobka č. 2. Podle Zasetskaya *et al.* 2007.

La sépulture de Mihaelsfeld, d'après son mobilier, peut être datée du deuxième quart – milieu du VIe s. Pour cette époque, les sites de la population sédentaire dans la région de Mihaelsfeld ne sont pas attestés, ils se situent soit plus à l'est, sur le Kouban inférieur, soit sur la côte de la mer Noire (Gavrituhin, Piankov

2003). On peut donc attribuer la tombe princière de Mihaelsfeld aux élites dirigeantes des peuples steppiques. Ce seraient soit des Huns du roi Grod, soit des Outigours, qui apparaissent dans les sources écrites autour de 550 et qui sont peut-être les descendants directs des tribus de Grod (Zasetskaya 2010, 156, 157).



**Fig. 12.** Morskoï Tchoulek, tombe n° 2. D'après Zasetskaya *et al.* 2007.  
**Obr. 12.** Morskoï Tchoulek, hrobka č. 2. Podle Zasetskaya *et al.* 2007.



La richesse du mobilier de ces sépultures témoigne de leur rang princier. La présence d'objets de luxe d'origine byzantine s'explique sans doute par les alliances politiques et militaires que les chefs steppiques de l'époque post-hunnique entretenaient avec l'Empire. On connaît bien les contacts de Constanti-

nople avec les Bulgares, les Huns du roi Grod, les Outigours et les Savires. Il est possible que les parures et les objets de luxe d'origine byzantine découverts dans des tombes steppiques princières soient des cadeaux diplomatiques reçus par les Barbares de la part de l'empereur. D'après les sources écrites, les femmes



Fig. 13. La tombe de Mihaelsfeld. D'après Zasetzkaya 2010.  
Obr. 13. Hrobka v Mihaelsfeldu. Podle Zasetzkaya 2010.

nobles des peuples steppiques, comme la veuve du chef hunnique Bleda (Priscus, fr. 8) ou encore la reine savire Boarix, recevaient, elles aussi, des dons de l'empereur (Jean Malalas, XVIII). Dans le dernier cas, il s'agit d'un habit princier, sans aucun doute accompagné des insignes du rang correspondant. On peut supposer que les colliers découverts dans les tombes citées ci-dessus font partie de ces insignes.

Le mobilier archéologique des riches tombes steppe témoigne d'un changement notable de la mode féminine prestigieuse au cours du Ve s. À l'époque hunnique (360/370 – 450/460 environ) les bijoux féminins les plus riches sont les pendentifs temporaux en forme d'étoile, les diadèmes en or, ornés des grenats incrustés, les torques dont les extrémités portent un décor en forme des têtes animalières (Zasetskaya 2001). À l'époque post-hunnique, comme nous l'avons constaté, ce sont les parures méditerranéennes/byzantines qui dominent, dont le collier avec un médaillon pectoral est l'élément central. Ce type de costume est bien attesté dans la partie orientale du monde romain, par ex. dans la sculpture de Palmyre ou dans la peinture funéraire copte de l'époque romaine tardive. Pour l'époque protobyzantine, le nombre important de riches bijoux (par ex. cités dans Zasetskaya 2010) ou encore des mosaïques, comme la fameuse représentation de Théodora à Ravenne, témoignent de la survivance de cette mode. Ainsi, les parures féminines princières hunno-bulgares sont en quelque sorte une réplique du costume aristocratique byzantin, comme cela est également le cas pour le costume aristocratique des princesses germaniques de la deuxième moitié du Ve s. (par ex. Cluj-Someșeni en Transylvanie).

## Notes

- <sup>1</sup> Il s'agit des découvertes répertoriées dans les steppes d'Ukraine au Nord de la mer Noire, de la Crimée, du Don inférieur et de la région à l'Est de la mer d'Azov. Les découvertes «princières» post-hunniques dans les steppes de la Volga et du Caucase du Nord ne font pas l'objet de notre étude.
- <sup>2</sup> En particulier la description de la Scythie faite par Jordanès (*Getica*, 36, 37), qui commence par la région de la mer Baltique et se termine par celle des steppes du Sud de l'Europe orientale, contient une liste de peuples nomades. Le texte *Getica* a été écrit vers 550, mais la situation présentée par Jordanès est correspond à l'époque entre 480 et 527 (voir en détails Kazanski 2013).
- <sup>3</sup> Son territoire englobe la Crimée orientale («Bosphore européen») et la péninsule de Taman' («Bosphore asiatique»), des deux côtés du détroit de Kertch.
- <sup>4</sup> D'une part, on sait que lors du conflit entre les Huns et l'Empire, Mougél a pu s'emparer pour quelque temps de la ville de Bosphoros (aujourd'hui Kertch) en Crimée orientale. D'autre part, selon Procope, les Huns ont détruit les villes bosphorites de Kepoi et de Phanagoria en Bosphore «asiatique» à peu près en même temps et très probablement dans le cadre de la même confrontation (voir détails: Artamonov 1962, 8–90).
- <sup>5</sup> Ainsi, en 551, un des chefs des Koutrigours n'est autre que le vieux Sinnen (Procope, *Guerre gothique*, IV.19.6-7), jadis officier byzantin, chef des archers montés «massagètes» de l'armée de Bélisaire lors de la guerre vandale dans les années 530 (Procope, *Guerre vandale*, I.11.12), quand le nom de Koutrigours n'est pas encore connu des sources écrites.
- <sup>6</sup> Selon l'information d'I. Zasetskaya, l'épée qui faisait partie de la collection de l'Ermitage a été donnée, avec d'autres objets, à l'Ukraine dans les années 1930, pour constituer les collections archéologiques de cette république soviétique. Depuis lors, les traces de cette arme sont perdues.
- <sup>7</sup> Ces ceinturons à multiples lanières se diffusent largement en Europe à partir du règne de Justinien (Balint 2000; Schmauder 2000) et restent à la mode jusqu'à la deuxième moitié du VIIe s.
- <sup>8</sup> Il n'est pas exclu que certaines armes ayant une attache en forme de P appartiennent à la première moitié du VIe s. C'est probablement le cas des poignards d'origine sassanide provenant de Borovoe, au Kazakhstan et de Kerim-lo, tombe 14, en Corée du Sud (Zasetskaya 1993b; Koch 1999, 419). Cependant, pour le poignard de Kerim-lo une datation plus tardive, de la deuxième moitié du VIe s. est également proposée (Anazawa, Manome 2000, 74).
- <sup>9</sup> Malheureusement, sur la p. 439 de la publication de Malaï, en raison d'une faute de correction des épreuves, la date est indiquée comme milieu-deuxième moitié du VIe s. Je remercie les auteurs pour cette précision. A mon avis, une autre tombe de guerrier steppe appartient à l'époque de Justinien. C'est la sépulture de Livencovka VII, tumulus 35, près de l'embouchure du Don, qui a livré un mobilier moins riche que celui de Malaï, mais qui contient, lui aussi, des objets de l'époque post-hunnique et une garniture de ceinturon «héraldique» assez archaïque (Bezuglov, Ilyoukov 2007). Cependant, d'après le mobilier, son rang n'est pas aussi élevé.
- <sup>10</sup> Les tombes féminines steppiques, contenant des objets isolés prestigieux, comme Novopokrovka en Crimée orientale (Gavrilov 1996) ne sont pas répertoriées ici.
- <sup>11</sup> Ces objets viennent de la collection de P. A. Mavrokordato, Odessa. Cette collection était constituée principalement d'objets de l'antiquité classique, venant du Nord-Ouest de la mer Noire, avant tout d'Olbia.
- <sup>12</sup> Les deux pendentifs formés chacun de deux plaques, une ovale, plus grande et une en forme de goutte (fig. 13: 2, 3), sont considérées par I. Zasetskaya comme des boucles d'oreille (Zasetskaya 2010, 130–132, fig. 7). A mon avis, il s'agit plutôt des pendentifs du collier. En effet, ces deux pendentifs, conservés dans le collier, ont la même morphologie et le même décor. La différence se trouve dans le décor du revers : les pièces du collier ont un décor estampé cruciforme, absent sur deux objets détachés.

## Bibliographie

- Adams, D. 2000:** The Development of Early Garnet Inlaid Ornaments. In: C. Bálint (Hrsg.): *Kontakte zwischen Iran, Byzanz und der Steppe im 6.–7. Jahrhundert*. Budapest, Napoli, Roma: Archäologisches Institut der UAW, 13–70.
- Ajbabin, A. 1995:** Les tombes des chefs nomades en Crimée de la fin du IV<sup>e</sup> au VI<sup>e</sup> siècle. In: F. Vallet, M. Kazanski (eds.): *La noblesse romaine et les chefs barbares du III<sup>e</sup> au VII<sup>e</sup> siècle*. Saint-Germain-en-Laye: Association française d'archéologie mérovingienne, 207–216.
- Anazawa, W., Manome, J., 2000:** The Inlaid Gold Dagger from Kerim-loo and its Western Connections. In: C. Bálint (Hrsg.): *Kontakte zwischen Iran, Byzanz und der Steppe im 6.–7. Jahrhundert*. Budapest, Napoli, Roma: Archäologisches Institut der UAW, 71–87.
- Anke, B. 1998:** *Studien zur reiternomadischen Kultur des 4. bis 5. Jahrhunderts*. Wessbach: Beier & Beran.
- Arrhenius, B. 1985:** *Merovingian Garnet Jewellery*. Stockholm: Almqvist & Wiksell.
- Artamonov, M. I. 1962:** *Istoriya hazar*. Leningrad: Izdatelstvo Gosudarstvenogo Ermitaja.
- Balint, C. 2000:** Byzantinisches zur Herkunftsfrage des Vielteiligen Gürtels. In: C. Bálint (Hrsg.): *Kontakte zwischen Iran, Byzanz und der Steppe im 6.–7. Jahrhundert*. Budapest, Napoli, Roma: Archäologisches Institut der UAW, 99–162.
- Baranov, I. A. 1973:** Pogrebenie V v. n. e. v Severo-Vostotchnom Krymu. *Sovetskaya Arheologiya* 3, 243–245.
- Bezuglov, S. I., Ilyoukov, L. S. 2007:** Pamyatniki pozdnegunnskoï epohi v ustie Dona. In: Y. K. Guguev (red.): *Srednevekoveye drevnosti Dona*. Moscou, Jérusalem: Gesharim, 25–48.
- Bierbrauer, B. 1975:** *Die ostgotischen Grab- und Schatzfunde in Italien*. Spolète: Centro Italiano di Studi sull'Alto Medioevo.
- Ermolin A. 2012:** Džurga-Oba – a cemetery of the Great Migration period in the Cimmerian Bosphorus. In: V. Ivanišević, M. Kazanski (dir.): *The Pontic-Danubian Realm in the Period of the Great Migration*. Paris, Beograd: Association des amis du Centre d'histoire et civilisation de Byzance, Arheološki institut.
- Gavrilov, A. B. 1996:** Pogrebenie kotchevnika na antichnom poselenii v Vostotchnom Krymu. *Materialy po Arheologii, Istorii i Etnografii Tavrii* 5, 111–113.
- Gavrituhin, I. O., Piankov, A. V. 2003:** Drevnosti V–VII vekov. In: T. I. Makarova, S. A. Pletneva (red.): *Krym, Severo-Vostotchnoe Pritchernomorie i Zakavkazie v epohu srednevekoviya. IV–XIII veka*. Moscou: Nauka, 191–193.
- Harrhoiu, R. 1998:** *Die frühe Völkerwanderungszeit in Rumänien*. Bucarest: Editura Enciclopedică.
- Ivanišević, V., Kazanski, M. 2007:** Nouvelle nécropole des Grandes Migrations de Singidunum. *Starinar* 57, 113–135.
- Katalog vystavki:** Katalog vystavki XI Arheologičeskogo sjezda v Kieve. Kiev, 1899.
- Kazanski, M. 2001:** Les épées „orientales“ à garde cloisonnée du Ve–VI<sup>e</sup> siècle. In: E. Instvánovits, V. Kulcsár (Hrsg.): *International Connections of the Barbarians in the 1<sup>st</sup>–5<sup>th</sup> centuries AD*. Aszód-Nyíregyháza: Jóna András Museum, 389–418.
- Kazanski, M. 2009:** L'époque hunnique au Nord de la mer Noire. In: M. Kazanski (ed.): *Archéologie des peuples barbares*. Bucarest: Editura Academiei Române, 65–404.
- Kazanski, M. 2010:** Les Hunnugours et le commerce de fourrure au VI<sup>e</sup> siècle. In: C. Theune, F. Biermann, R. Struwe, G. H. Jeute (Hrsg.): *Zwischen Fjorden und Steppe. Festschrift für Johan Caller zum 65. Geburtstag*. Rahden/Westf.: Verlag Marie Leidorf GmbH, 225–238.
- Kazanski, M. 2013:** The Land of the Antes according to Jordanes and Procopius. In: F. Curta, B.-P. Maleon (dir.): *The Steppe Lands and the World Beyond Them. Studies in Honor of Victor Spinei on his 70<sup>th</sup> Birthday*. Iași: Editura Universității „Alexandru Ioan Cuza“, 35–42.
- Kazanski, M. 2016:** Onogury v post-gunnskoie vremya na Donu. *Divnogorsky sbornik* 6, 96–111.
- Kazanski, M., Mastykova, A. V. 2014:** Jenskije mogily znati postgunnskogo vremeni v pontiiskih stepyah i konstantinopolskaya moda. In: T. A. Pavlenko, R. B. Shatum, V. V. Ulitin (red.): *IV „Anfimovskie tchteniya“ po arheologii Zapadnogo Kavkaza*. Krasnodar: Tradictsiya, 97–108.
- Kazanski, M., Périn, P. 1988:** Le mobilier funéraire de la tombe de Childéric I<sup>er</sup>. Etat de la question et perspectives. *Revue Archéologique de Picardie* 1988(3–4), 13–38.

- Kazanski, M., Périn, P. 1996:** La tombe de Childéric et la question de l'origine des parures du style cloisonné. *Antiquités Nationales* 28, 203–209.
- Kiss, A. 1983:** Die Skiren im Karpatenbecken, ihre Wohnsitze und ihre materielle Hinterlassenschaft. *Acta Archaeologica Academiae Scientiarum Hungaricae* 35(1–2), 95–131.
- Koch, A. 1998:** Überlegungen zum Transfer von Schwerttrag- und Kampfweise im frühen Mittelalter am Beispiel chinesischer Schwerter mit P-förmigen Tragriemenhaltern aus dem 6.–8. Jahrhundert n. Chr. *Jahrbuch des Römisch-Germanischen Zentralmuseums Mainz* 45, 571–598.
- Koch, A. 1999:** Zum Prunkdolch von Kyerim-no, Kyôngju (Südkorea). *Archäologisches Korrespondenzblatt* 29, 407–423.
- Kožomberdieva, E. I., Kožomberdiev, I. K., Kožemjako, P. N. 1998:** Ein Katakombengrab aus der Schlucht Šamsi. *Eurasia Antiqua* 4, 451–471.
- Limberis, N. Y., Martchenko, I. I. 2011:** Pogrebeniya znati epohi velikogo pereseleniya narodov i rannego srednevekoviya iz kurganov Stepnogo Prikubaniya. In: O. V. Sharov (red.): *Peterburgskiy apokrif. Poslanie ot Marka*. Kishenev, Saint-Petersbourg: High Anthropological School, 417–441.
- Malashev, V. Y. 2000:** Periodizaciya remennyh garnitur pozdnesarmatskogo vremeni. In: Y. K. Guev (red.): *Sarmaty i ih sosedni na Donu*. Rostov-na-Donu: Terra, 194–232.
- Mastykova, A. V. 2009:** *Jensky kostyoum Tsentralnogo i Zapadnogo Predkavkaziya v kontse IV – seredine VI vv.* Moscou: IA RAN.
- Menghin, W. (Hrsg.) 2007:** *Merowingerzeit. Europa ohne Grenzen*. Berlin: Minerva.
- OAK 1904:** *Otchet Arheologiticheskoi Kommissii za 1904 g.* Saint-Petersbourg: Imperatorskaia Arheologiticheskaia Kommissiia.
- Ross, M. C. 1965:** *Catalogue of the Byzantine and Early Medieval Antiquities in the Dumbarton Oaks Collection. Vol. 2.* Washington: Dumbarton Oaks Research Library and Collection.
- Schmauder, M. 2000:** Vielteilige Gürtelgarnituren des 6.–7. Jahrhunderts: Herkunft, Aufkommen und Trägerkreis. In: F. Daim (Hrsg.): *Die Awaren am Rand der byzantinischen Welt*. Innsbruck: Universitätsverlag Wagner, 15–44.
- Werner, J. 1956:** *Beiträge zur Archäologie des Attila-Reiches*. München: Verlag der Bayerischen Akademie der Wissenschaften.
- Zasetskaya, I. P. 1993a:** Materialy Bosporskogo nekropolya vtoroi poloviny IV – pervoi poloviny V vv. *Materialy po Arheologii, Istorii i Etnografii Tavrii* 3, 23–105.
- Zasetskaya, I. P. 1993b:** To the Dating of the Dagger from Borovoye-Lake find in Kazakhstan. In: F. Vallet, M. Kazanski (dir.): *L'armée romaine et les Barbares du IIIe au VIIe siècle*. Saint-Germain-en-Laye: Association française d'archéologie mérovingienne, 437–443.
- Zasetskaya, I. P. 1994:** *Kultura kotchevnikov yuzhnorusskikh stepei v gunnskuyou epohu*. Saint-Petersbourg: Ellips.
- Zasetskaya, I. P. 2001:** Zoloty ukrasheniya kostyouma znatnyh jenschin gunnskoï epohi (konets IV–V vv. n.e.). In: D. A. Stashenkov (red.): *Kultury evrazijskikh stepei vtoroi poloviny I tysyatcheleitiya n. e. (iz istorii kostyouma)*. Tchest I. Samara: Samarsky oblastnoi istoriko-kraevedchesky muzei, 32–56.
- Zasetskaya, I. P. 2007:** Klassifikatsiya obkladok lentchikov sedla V – pervoi poloviny VI v. In: I. P. Zasetskaya, M. Kazanski, I. R. Ahmedov, R. S. Minasian: *Morskoï Tchoulek. Pogrebeniya znati iz Priazoviya i ih mesto v istorii Severnogo Pritchernomirya v postgunnskuyou epohu*. Saint-Petersbourg: Ermitage, 142–146.
- Zasetskaya, I. P. 2010:** Mikhaelsfeld – etalonnii pamiatnik rannego srednevekoviya (k voprosu o datirovke I etnokultuenoï prinadlejnosti). *Arheologiticheskii Sbornik Gosudarstvennogo Ermitaga* 38, 123–159.
- Zasetskaya, I. P., Kazanski M., Ahmedov I. R., Minasian R. S. 2007:** *Morskoï Tchoulek. Pogrebeniya znati iz Priazoviya i ih mesto v istorii Severnogo Pritchernomirya v postgunnskuyou epohu*. Saint-Petersbourg: Ermitage.

## Resumé

Tento text se zabývá „královskými“ hrobkami v černomořských stepích v post-hunském období. Nález lokality hunobulharských stepních národů z 5. a 6. století jsou v černomořském regionu velmi vzácné. Hrobky vojevůdců lze často určit podle přítomnosti ceremoniálního meče. Pohřební praktiky dokládáné těmito hrobkami patří k vojenské tradici raných hunských období. Výbava vůdců vykazuje jasný středomořský/protobyzantský vliv. Byzantský

vliv na aristokratickou kulturu stepních barbarů dokládá také výbava ženských „velmožských“ hrobek. Přítomnost luxusních předmětů byzantského původu lze vysvětlit politickým a vojenským spojenectvím, které post-hunští stepní vůdcové s říší udržovali.

## **Contact**

### **Michel Kazanski**

Centre national de la recherche scientifique  
Le laboratoire ORIENT & MÉDITERRANÉE  
(CNRS – UMR 8167)  
52, rue du cardinal Lemoine  
FRA-75005 Paris  
michel.kazanski53@gmail.com