



HAL
open science

L'évolution du végétal en ville à Marrakech. Avant, pendant et après la colonisation française

Salima Salhi, Abdelali Gourfi, Wafaa Benhsain, Aude Nuscia Taïbi, Said Boujrourf, Mustapha El hannani

► To cite this version:

Salima Salhi, Abdelali Gourfi, Wafaa Benhsain, Aude Nuscia Taïbi, Said Boujrourf, et al.. L'évolution du végétal en ville à Marrakech. Avant, pendant et après la colonisation française. Le végétal dans les villes coloniales. Enjeux patrimoniaux et de qualité de vie, Nov 2022, Angers - France, France. 10.13140/RG.2.2.10391.04008 . hal-03933771

HAL Id: hal-03933771

<https://hal.science/hal-03933771v1>

Submitted on 10 Jan 2023

HAL is a multi-disciplinary open access archive for the deposit and dissemination of scientific research documents, whether they are published or not. The documents may come from teaching and research institutions in France or abroad, or from public or private research centers.

L'archive ouverte pluridisciplinaire **HAL**, est destinée au dépôt et à la diffusion de documents scientifiques de niveau recherche, publiés ou non, émanant des établissements d'enseignement et de recherche français ou étrangers, des laboratoires publics ou privés.

See discussions, stats, and author profiles for this publication at: <https://www.researchgate.net/publication/365490133>

L'évolution du végétal en ville à Marrakech. Avant, pendant et après la colonisation française

Poster · November 2022

DOI: 10.13140/RG.2.2.10391.04008

CITATIONS

0

READS

88

6 authors, including:



Salima Salhi

University of Angers

14 PUBLICATIONS 0 CITATIONS

[SEE PROFILE](#)



Abdelali Gourfi

University of Angers

23 PUBLICATIONS 65 CITATIONS

[SEE PROFILE](#)



Wafaa Benhsain

Cadi Ayyad University

11 PUBLICATIONS 0 CITATIONS

[SEE PROFILE](#)



A. Nuscia TAÏBI

University of Angers - department of geography

128 PUBLICATIONS 156 CITATIONS

[SEE PROFILE](#)

Some of the authors of this publication are also working on these related projects:



LMI-Mediter MedInnlocal [View project](#)



PHC Maghreb "Le végétal dans les villes coloniales maghrébines ; Marrakech, Algiers, Sousse. Enjeux patrimoniaux et de qualité de vie" [View project](#)

Avant, pendant et après la colonisation française

Salima SALHI b,c, Abdelali GOURFI a, Wafaa BENHSAIN c, Aude Nuscia TAÏBI b, Mustapha EL HANNANI b, Said BOUJROUF c

a Laboratoire de Géoresources, Géoenvironnement et Génie Civil (L3G), Faculté des Sciences et Techniques, Université Cadi Ayyad, Marrakech 40000, Maroc

b ESO, UMR CNRS 6590, 5 bis Bd. Lavoisier, Université d'Angers, 49045 Angers, France.

c Laboratoire des Etudes sur les Ressources, Mobilité et Attractivité (LERMA), Faculté des Lettres et des Sciences Humaines, Université Cadi Ayyad, Marrakech 40030, Maroc.

Période Précoloniale

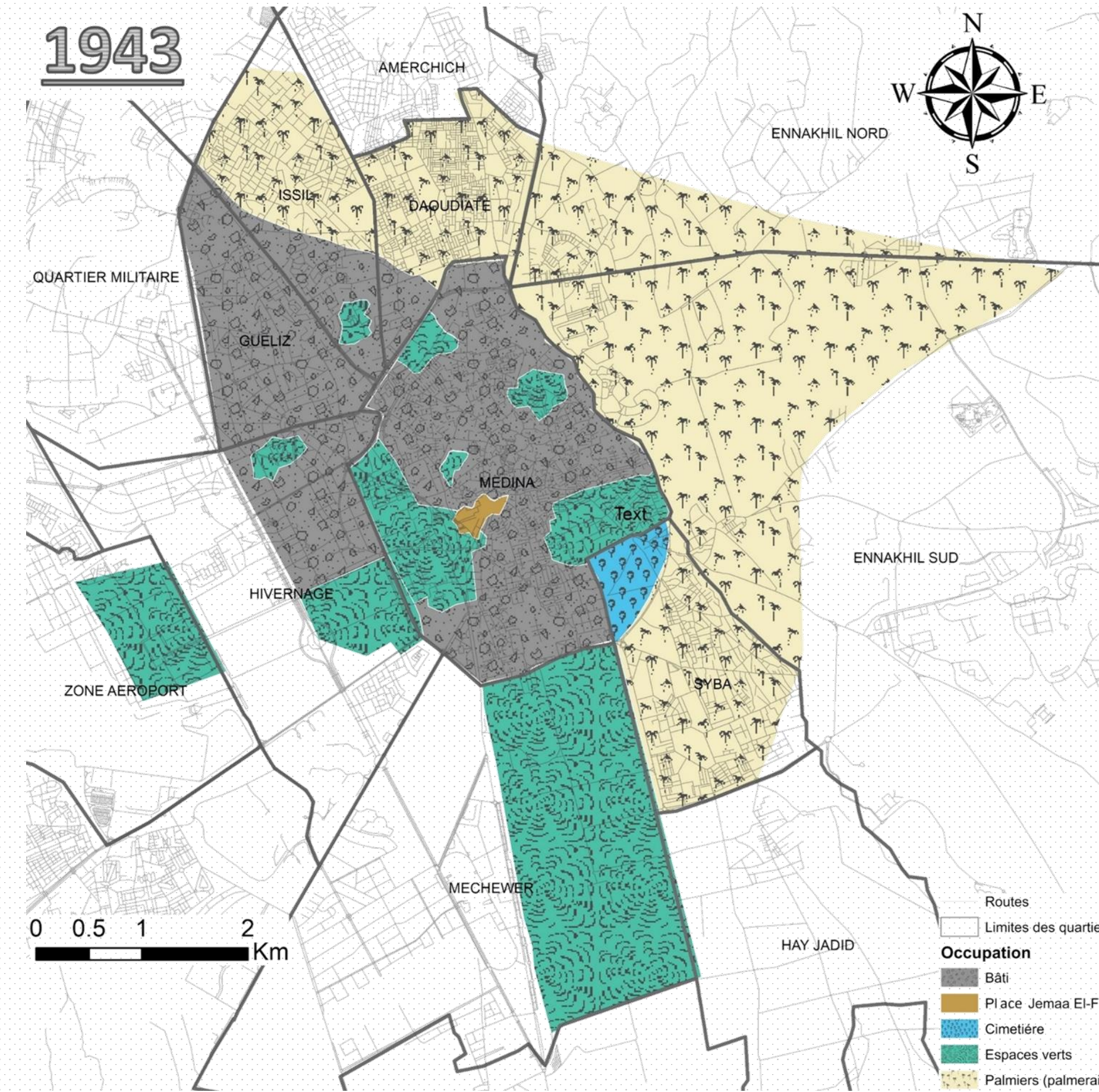
Période Coloniale 1912-1956

Période Postcoloniale jusqu'à nos jours

Les habitants de la médina disposaient de 60m² d'espace vert par habitant !



1915

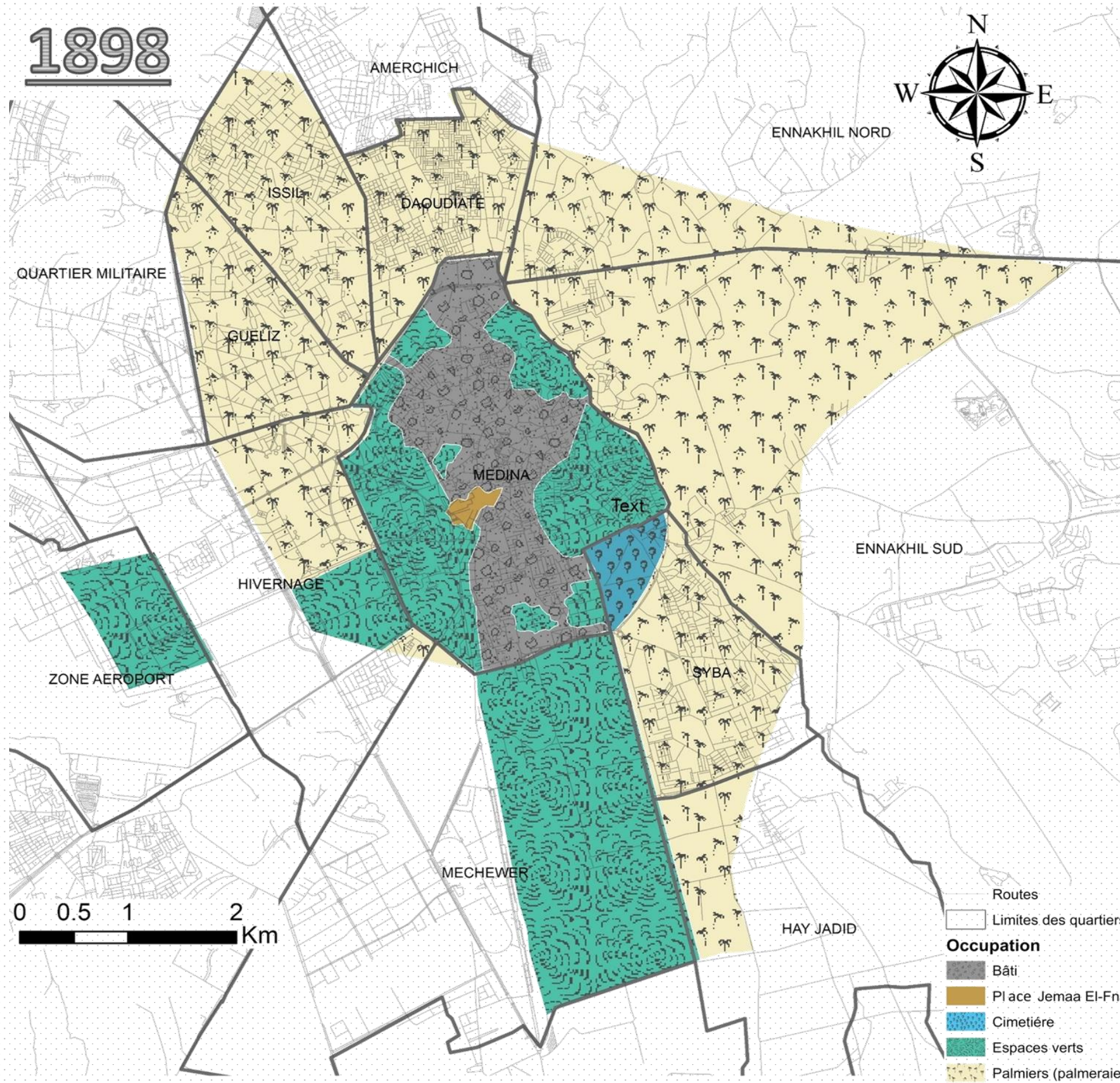
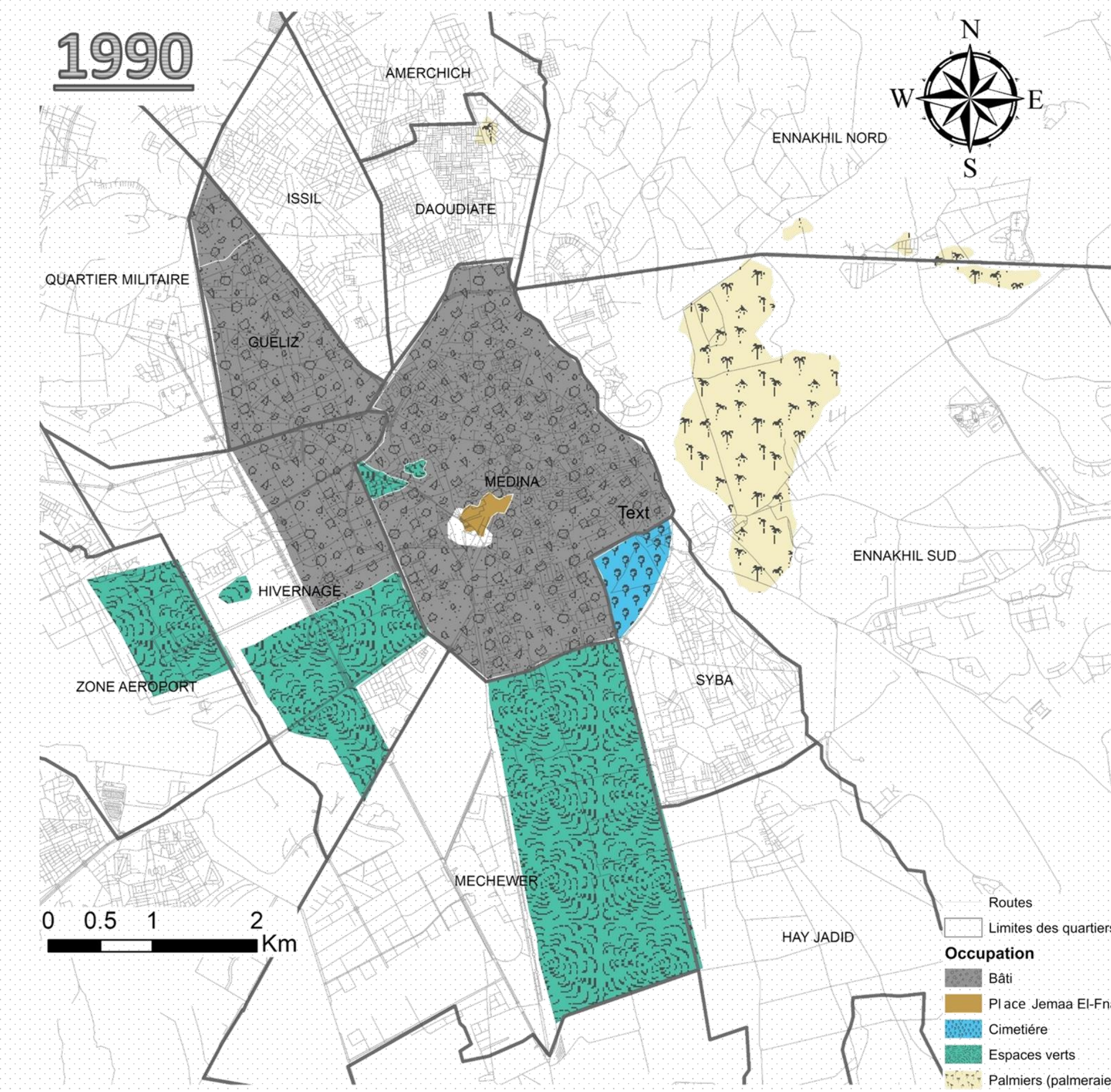


L'urbanisation hors les remparts de la médina a commencé par la création du quartier européen de Gueliz, sur d'anciennes terres à caractère agricole!

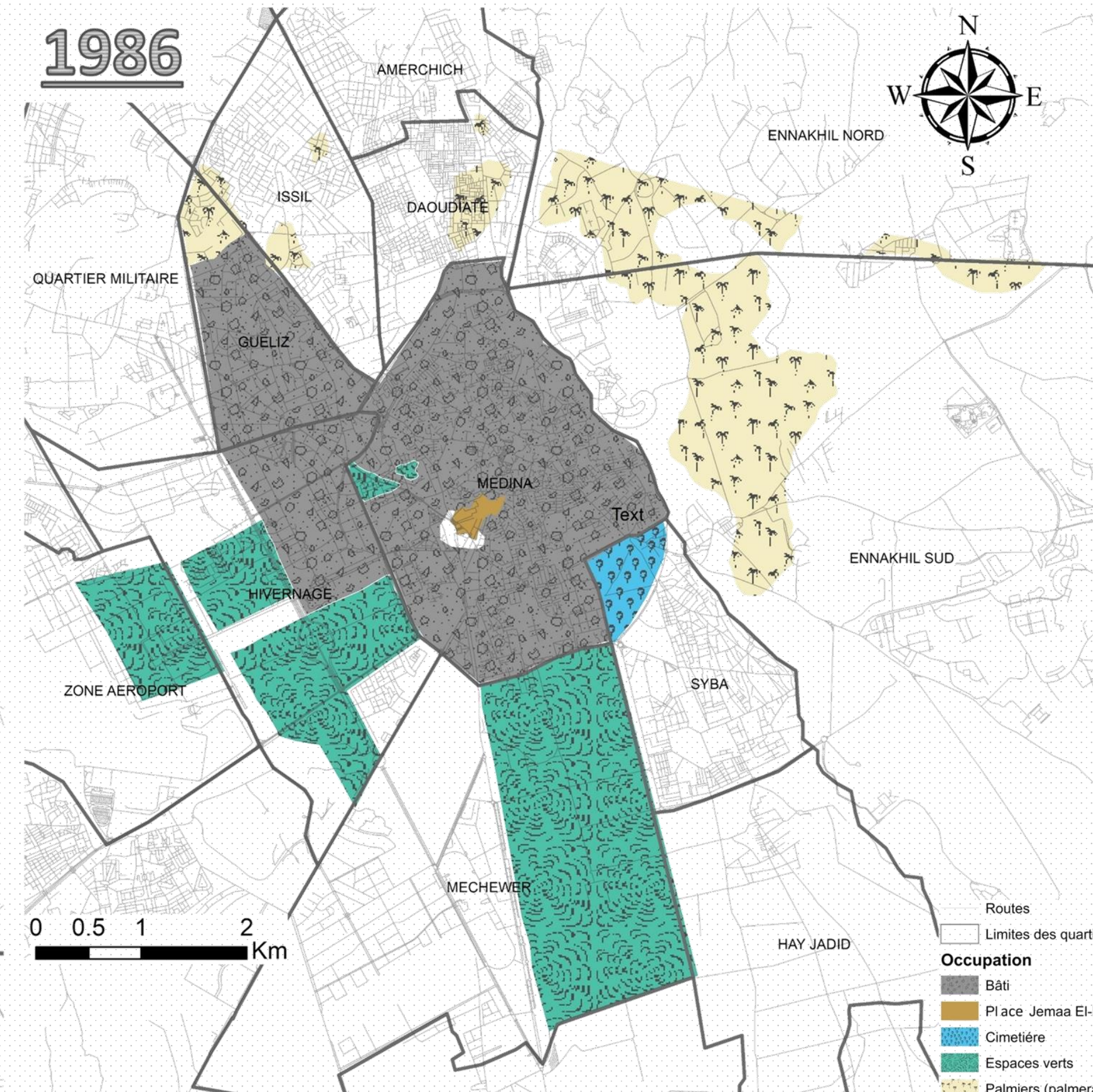


2022

Depuis 1986, une forte pression s'exerce sur les reliquats de la palmeraie notamment au Nord et au Nord-Est. Cette évolution est la conséquence d'une extension urbaine accélérée qui s'est maintenue à partir des années 2000.

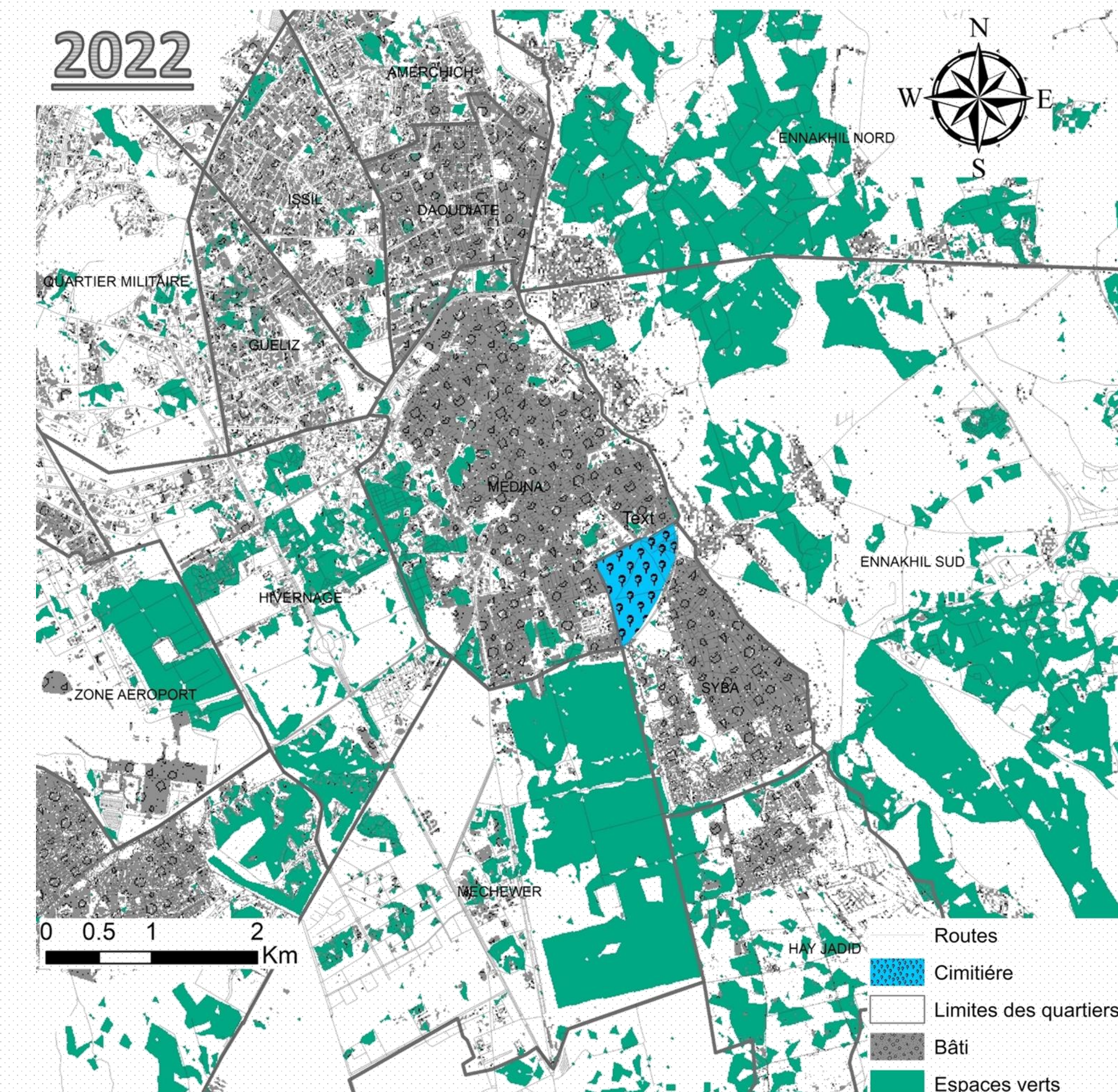


1940

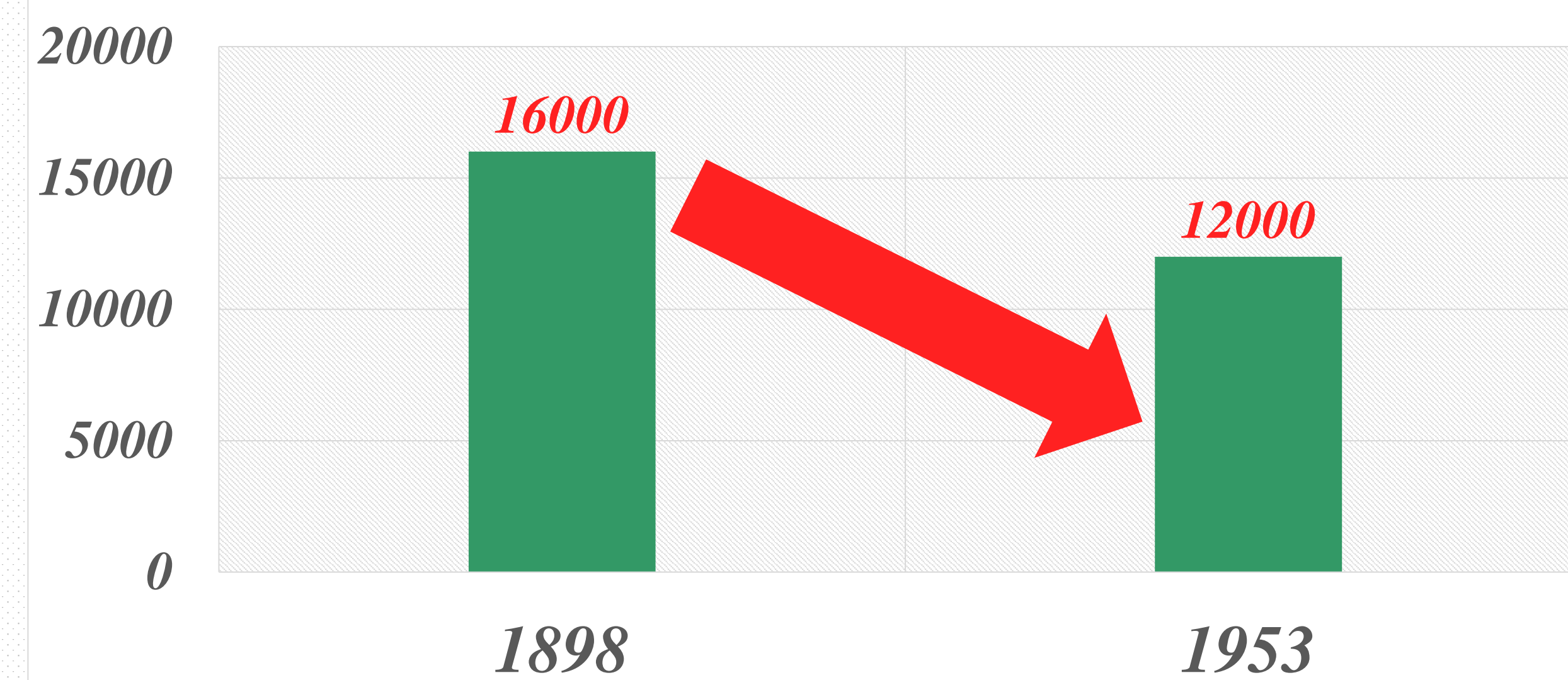


En 2022, la palmeraie est soumise, malgré les efforts de protection déployés, à une dégradation continue due aux effets combinés de la sécheresse, de la pression des activités humaines, du manque d'entretien, du vieillissement des palmiers et de l'absence de repeuplement. Quant aux espaces verts, ils sont en grande majorité concentrés dans les domaines privés (hôtels, administration publiques villas et terres agricoles).

*La carte de 2022 a été réalisée à partir des données satellitaires les plus récentes (Sentinel 2A)



Palmeraie en Ha



De 1898 à 1953, les jardins à l'intérieur des remparts ont quasiment disparus, à l'exception des jardins royaux et quelques agdals des grandes familles de notables, mettant fin au modèle de la « ville jardinée »

La palmeraie extra-muros apparaît aussi en retrait sur les cartes de 1943, impactée par le développement de la ville européenne à l'extérieur des remparts au Nord-Ouest et à l'Ouest. En 1986, ¼ de la palmeraie a été perdue dans ses parties Nord-Est et Nord-Ouest, faisant passer sa superficie d'environ 16 000 ha à seulement 12 000 ha.

Références et sources des données:

Mandleur A., 1972 « Croissance et urbanisation de Marrakech » Revue de Géographie du Maroc

Mohamed El Faïz, 2002. Marrakech patrimoine en péril. Actes Sud.

Cartes et plans historiques de Marrakech. *NB. La délimitation de la zone et le choix des années, ont été favorisée selon la disponibilité des données.