



**HAL**  
open science

## Placchetta in osso

Antonio Bruscella, Vincenzo Capozzoli

► **To cite this version:**

Antonio Bruscella, Vincenzo Capozzoli. Placchetta in osso. A. De Siena; T. Giammatteo. Palazzo San Gervasio, Modalità insediative e pratiche funerarie dal territorio, OSANNA EDIZIONI, pp.203-208, 2016, 9788881675074. hal-03923499

**HAL Id: hal-03923499**

**<https://hal.science/hal-03923499>**

Submitted on 1 Feb 2023

**HAL** is a multi-disciplinary open access archive for the deposit and dissemination of scientific research documents, whether they are published or not. The documents may come from teaching and research institutions in France or abroad, or from public or private research centers.

L'archive ouverte pluridisciplinaire **HAL**, est destinée au dépôt et à la diffusion de documents scientifiques de niveau recherche, publiés ou non, émanant des établissements d'enseignement et de recherche français ou étrangers, des laboratoires publics ou privés.



Distributed under a Creative Commons Attribution 4.0 International License

Antonio De Siena

Tonia Giammatteo

# PALAZZO SAN GERVASIO

Modalità insediative  
e pratiche funerarie dal territorio



OSANNA EDIZIONI

---

POLIEION 4

UNIVERSITÀ DEGLI STUDI DELLA BASILICATA  
SCUOLA DI SPECIALIZZAZIONE IN BENI ARCHEOLOGICI  
DIPARTIMENTO DELLE CULTURE EUROPEE E DEL MEDITERRANEO:  
ARCHITETTURA, AMBIENTE, PATRIMONI CULTURALI

POLIEION

COLLANA DI ARCHEOLOGIA DELLA BASILICATA E DELL'ITALIA MERIDIONALE

*Direzione*

A. Bottini, M. Osanna, F. Sogliani

*Comitato Scientifico*

Ilaria Battiloro (Mount Allison), Olivier de Cazanove (Paris),  
Ortwin Dally (Berlin), Antonio De Siena (Potenza),  
Liliana Giardino (Lecce), Maria Luisa Marchi (Foggia),  
Alessandra Molinari (Roma), Carlo Rescigno (Napoli),  
Tesse Stek (Leiden), Stéphane Verger (Paris)

*Segreteria di redazione*

Roberto Goffredo, Dimitris Roubis

I volumi pubblicati in questa collana si avvalgono di peer review da parte di due referees di cui uno esterno al comitato scientifico.  
L'elenco dei referees è conservato presso la Scuola di Specializzazione in Beni Archeologici di Matera e pubblicato ogni due anni sul sito  
<http://www2.unibas.it/ssa>

ISBN 9788881675074

© 2016 OSANNA EDIZIONI s.r.l.

via appia 3/a 85029 venosa (pz) 0972.35952 fax 375163  
osanna@osannaedizioni.it www.osannaedizioni.it

# Palazzo San Gervasio

Modalità insediative  
e pratiche funerarie dal territorio

*a cura di*

Antonio De Siena, Tonia Giammatteo

Osanna Edizioni

*Documentazione fotografica*

Antonio Bruscella  
Giuseppe Elefante (COM Venosa)  
Tonia Giammatteo

*Documentazione grafica e ricostruzione 3D*

Antonio Bruscella  
Donato Bruscella  
Francesca Chiara Sabbatini

*Fotografie da Drone*

Marco Di Lieto

*Disegni dei materiali*

Antonio Bruscella

*Restauri*

Davide Evangelista (COM Venosa)  
Michele Savarese (COM Venosa)  
Michele Soldo (COM Venosa)  
*Restauratori Ditta A. Vitiello Srl*  
Gaetano Carrannante  
Antonella Vitiello

*Consiglio di Amministrazione*

*Pinacoteca e Biblioteca Camillo d'Errico*  
*Palazzo San Gervasio*

PRESIDENTE:

Michele Mastro, *Sindaco di Palazzo San Gervasio*

COMPONENTI:

Marta Ragozzino

Mario Saluzzi

Mario Romanelli

Eugenia d'Errico

Rosella Di Tullo, *Assessore alla Cultura e vice*

*Sindaco di Palazzo San Gervasio*

Il volume si pubblica con il contributo di



CONSIGLIO REGIONALE  
BASILICATA



APT BASILICATA



COMUNE DI  
PALAZZO SAN GERVASIO



PINACOTECA E BIBLIOTECA  
"CAMILLO D'ERRICO"



 **GENERALI**  
AGENZIA ANDRIA-SPINAZZOLA

Si ringrazia l'Unione Comuni Alto Bradano

## INDICE

### 9 A. De Siena, *Presentazione*

#### PALAZZO SAN GERVASIO

#### MODALITÀ INSEDIATIVE E PRATICHE FUNERARIE DAL TERRITORIO

#### PARTE I. PALAZZO SAN GERVASIO NEL COMPRESORIO MELFESE

- 17 M.L. MARCHI, Il comprensorio melfese fra IV e III sec. a.C.
- 25 M.L. MARCHI, Il territorio di Palazzo San Gervasio: le indagini di ricognizione degli anni '80 e '90 del secolo scorso
- 37 V. CRACOLICI, La campagna di scavo 2002

#### PARTE II. L'ABITATO E LA NECROPOLI: LA SCOPERTA DEL TERRITORIO

- 57 T. GIAMMATTEO, L'insediamento in località Masseria Casalini Sottana: la struttura dell'abitato
- 89 V. CAPOZZOLI, A. BRUSCELLA, I tetti di Masseria Casalini Sottana
- 103 V. CAPOZZOLI, Un'antefissa a busto
- 111 V. CAPOZZOLI, A. BRUSCELLA, *Oscillum* in terracotta
- 116 CATALOGO DEI MATERIALI:
  - 117 T. GIAMMATTEO, *Ceramica di impasto*
  - 123 A. BRUSCELLA, *Ceramiche comuni*
  - 158 T. GIAMMATTEO, *Grandi contenitori*
  - 166 A. BRUSCELLA, *Ceramica Geometrica matt-painted*
  - 171 T. GIAMMATTEO, *Ceramica a fasce o bande*
  - 175 A. BRUSCELLA, *Ceramica a vernice nera*
  - 191 A. BOTTINI, *Ceramica a figure rosse*
  - 193 A. BRUSCELLA, V. CAPOZZOLI, *Ceramica sovraddipinta*
  - 199 T. GIAMMATTEO, *Ceramica tardo romana*
  - 201 M. ROMANIELLO, *Ornamenti*
  - 203 V. CAPOZZOLI, A. BRUSCELLA, *Placchetta in osso*
  - 209 M. IOVANNI, *Strumenti per la tessitura*
  - 219 A. BRUSCELLA, *Strumenti in metallo*
  - 224 C. RUSSO, *Reperti monetali*

- 227 T. GIAMMATTEO, La necropoli sannita di Palazzo San Gervasio  
231 A. BOTTINI, A. BRUSCELLA, T. GIAMMATTEO, M. IOVANNI, M. ROMANIELLO, Le  
sepulture. Catalogo
- 277 J. PELGROM, L. LECCE, J. GARCÍA SÁNCHEZ, T.D. STEK, Le indagini olandesi sul  
pianoro di Masseria Caslini Sottana (2013-2014)
- 289 R. BONAUDO, I Guerrieri di Palazzo e gli “altri” Sanniti
- 301 A. BOTTINI, Uno sguardo d’insieme
- 305 TAVOLE A COLORI

#### APPENDICI

- 306 N. LONOCE, Le analisi antropologiche  
314 C. BELVISO, T. GIAMMATTEO, Le analisi archeometriche sui materiali di Palazzo  
San Gervasio  
322 M. SAVARESE, A. VITIELLO, Il restauro dei metalli  
329 A. MANTRISI, Il paesaggio: patrimonio culturale da tutelare e valorizzare
- 339 Bibliografia generale





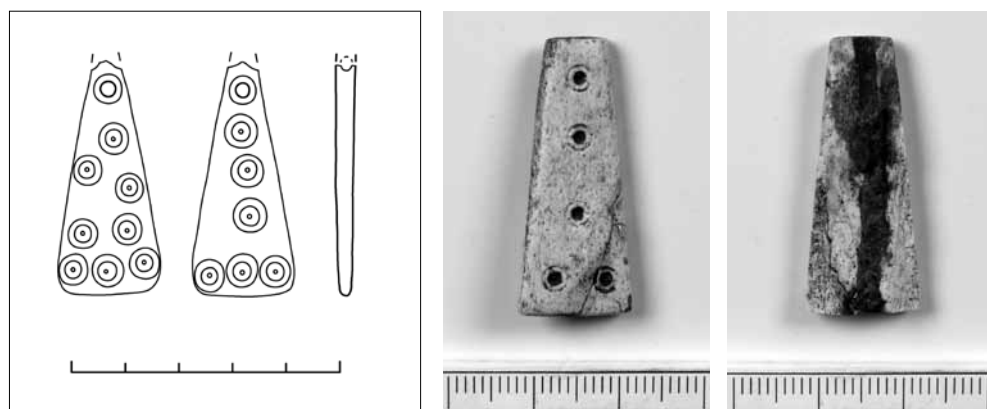
## Placchetta in osso

Sul pianoro di Masseria Casalini Sottana e, in particolare, nel Sito 3, le operazioni di scavo hanno portato alla scoperta di un manufatto in osso lavorato che – al pari del c.d. *oscillum* del Sito 2<sup>1</sup> – pone non pochi problemi di lettura e inquadramento cronologico. Si tratta nello specifico di una placchetta estremamente sottile (sp. cm 0,3) di forma trapezoidale, che si segnala per la presenza sulla faccia principale di una decorazione che ricorda molto da vicino quella cosiddetta ad occhi di dado: nella fattispecie un cerchio esterno, leggermente inciso, racchiude un cerchio interno che si presenta ben più profondo del precedente. Oltre a questa differenza di resa, manca anche il punto centrale che generalmente caratterizza il motivo ad occhio di dado e che è dovuto, com'è ovvio, all'utilizzo di uno strumento a compasso. Nel nostro manufatto la decorazione a pseudo-occhi di dado è organizzata in modo tale che due di essi sono affiancati in corrispondenza della base maggiore, mentre altri tre risultano allineati verticalmente. Tutte le facce della placchetta risultano ben levigate, ad eccezione di quella posteriore la quale, inoltre, presenta un incavo verticale che l'attraversa in tutta la sua lunghezza e che risulta a sua volta caratterizzato da resti ancora ben visibili di ferro in forte stato di ossidazione.

Piastrine in osso (e spesso in avorio) di forma e dimensioni le più svariate sono attestate un po' dappertutto nel Mediterraneo e in epoche storiche molto diverse. In particolare piastrine con decorazione ad occhi di dado o più genericamente con cerchi concentrici, risultano attestate nel mondo greco e magno greco già in età arcaica, e più in generale esse appaiono molto frequenti a partire dalla tarda età imperiale conoscendo un grande successo ancora in età alto-medievale (ved. *infra*). In particolare nella Grecia continentale, esistono vari tipi di piastrine in osso, dalla forma a "scudo" documentata nell'*Artemision* di Sparta<sup>2</sup>, a quelle trapezoidale e quadrangolare rispettivamente di Corinto<sup>3</sup> e *Delos*<sup>4</sup>. Se ci si limita all'Italia meridionale, per l'età preromana e in particolare per l'epoca arcaica, è la Daunia che fornisce le testimonianze più interessanti, relative

sempre a contesti funerari e interpretate come oggetti di ornamento. Procedendo per ordine cronologico si menzionano anzitutto una serie di piastrine trapezoidali con foro di sospensione e decorate ad occhi di dado, provenienti da almeno tre diverse tombe della necropoli di Ortona e databili fra la seconda metà del VII e la seconda metà del sec. successivo<sup>5</sup>. Altre placchette assolutamente analoghe, anch'esse provviste di foro di sospensione, sono quelle rinvenute nella necropoli di località Giardinetto di recente indagata nel territorio di Orsara di Puglia e di prossima pubblicazione<sup>6</sup>. Alla metà del V sec. a.C., invece, appartiene un manufatto proveniente da una tomba della già menzionata Ortona: si tratta di una placchetta trapezoidale in osso con decoro a cerchi concentrici e punto centrale e che risulta priva di fori di sospensione, esattamente come la nostra<sup>7</sup>. Dopo un silenzio documentario che attraversa tutto l'evo antico (almeno per questa zona dell'Italia meridionale<sup>8</sup>), questo tipo torna a fare la sua comparsa in epoca alto-medievale in Puglia, questa volta in area messapica e più precisamente a Otranto<sup>9</sup>. Ancora una volta si tratta di una placchetta trapezoidale con decorazione ad occhi di dado, piuttosto sottile e dal profilo leggermente curvilineo, la cui frattura superiore impedisce di verificare l'esistenza di un foro di sospensione.

### Placchetta in osso



Sito 3, US 54

Osso. Lavorazione ad intarsio.

H. cm 3,3; largh. base maggiore cm 1,3; largh. base minore cm 0,7; sp. cm 0,3.

Inv. 397935

Placchetta sottile di forma trapezoidale allungata. *Recto* decorato da cinque occhi di dado, due affiancati lungo la base maggiore, gli altri disposti allineati verticalmente. Sul *verso* incavo verticale con residui ferrosi. Integro, ricomposto da tre frammenti.

Manufatto importato?

Fine del VI-prima metà del V sec. a.C. (sulla base dei confronti).

A.Br.

Ancora prima di entrare nel merito dell'esame tecnico e stilistico del nostro manufatto, è bene ricordare che, ad oggi, non esiste uno studio sistematico né dal punto di vista tipologico né funzionale di questa classe di materiali, quella degli ossi lavorati, che si rivela piuttosto ampia e per certi versi 'generica', giacché all'uso del medesimo materiale (l'osso per l'appunto) possono corrispondere realizzazioni e dunque funzioni assolutamente eterogenee. Al rompicapo costituito dalla loro interpretazione funzionale si aggiungono le difficoltà, a volte notevoli – quello di Masseria Casalini Sottana è un caso emblematico in tal senso – di un corretto inquadramento cronologico: un problema per certi versi 'strutturale' dal momento che, come per altre classi di materiali, anche gli ossi lavorati sono caratterizzati da un sostanziale conservatorismo formale in un lasso cronologico molto ampio, ragion per cui le sole indicazioni cronologiche non possono che dipendere dal precipuo contesto di rinvenimento. Riservandoci di tornare sull'analisi di quest'ultimo nella parte finale del contributo, prendiamo anzitutto le mosse dall'esame degli aspetti formali, dimensionali e decorativi del pezzo.

Come anticipato, rispetto dunque ai materiali delle necropoli daunie di cui si è già parlato, il manufatto di Masseria Casalini Sottana si distingue per l'assenza di uno o più fori passanti in corrispondenza di una delle due estremità (che in genere corrisponde alla base minore) e al contempo per la presenza, sul *verso*, di un sottile stelo metallico alloggiato all'interno di un'apposita cavità. Portiamo l'attenzione proprio su questi due elementi. Se il primo elemento esclude di identificare la nostra placchetta, alla stregua degli altri manufatti pugliesi, con un 'semplice' pendente in osso, il secondo sembra poter fornire un indizio forte all'identificazione del manufatto. Per via del fatto che la faccia posteriore non è lavorata e che lo stelo metallico è alloggiato al suo interno, delle dimensioni piuttosto ridotte della placchetta e del suo profilo piatto (e non curvilineo), pare evidente che tale manufatto vada considerato come una sorta di *applique* con pura funzione decorativa. L'idea di un cofanetto ligneo con un'armatura metallica decorata per l'appunto da quest'*applique* in osso – interpretazione abbastanza ricorrente, ancorché non dimostrata, nella maggior parte degli altri casi di piastrine in osso note – si rivela una forzatura a fronte dell'esiguità dello stelo e, prima ancora, delle dimensioni stesse della placchetta (larga poco più di 1 cm in corrispondenza della base maggiore)<sup>10</sup>. Per le medesime ragioni si esclude anche l'ipotesi del rivestimento di un fuso o comunque di un utensile legato in qualche modo alla filatura. La soluzione va pertanto ricercata nella sfera degli oggetti della toletta o di ornamento: la sottigliezza dello stelo in ferro e la sua combinazione con un decoro in osso lavorato suggeriscono così di identificare la nostra placchetta con ciò che resta di un ago crinale, un manufatto più di frequente noto nella versione in bronzo o in quella interamente in osso. Quest'interpretazione pare, allo stato attuale delle conoscenze, quella più pertinente, suggerendo inoltre una certa cautela nell'interpretare *sic et simpliciter* tutte le piastrine in osso alla stessa maniera: il discorso dimensionale non è affatto secondario a quello relativo alla foggia e/o alla decorazione, e nella fattispecie si rivela determinante, dimostrando chiaramente come ogni placchetta in osso abbia una sua storia precipua, e un'interpretazione fondata sul confronto della

sola decorazione rischia di essere quanto mai rischiosa<sup>11</sup>.

Della decorazione stessa si è già detto: è evidente, sia pure con alcune differenze importanti, il richiamo al motivo degli occhi di dado, che conosce una diffusione straordinaria sia nel tempo che nelle categorie di manufatti per le quali esso viene sapientemente adottato. Senza voler entrare nel dettaglio, è così bene ricordare che esempi molto ben riusciti si ritrovano già durante l'età del Bronzo<sup>12</sup>, come pure su alcuni splendidi elmi e coltelli della necropoli villanoviana di Verrucchio<sup>13</sup>, e più tardi su oggetti di varia natura in osso dal mondo etrusco in generale<sup>14</sup> e da *Tarquinia* in particolare<sup>15</sup>, per approdare fino almeno all'epoca longobarda e merovingia<sup>16</sup>. Nell'Italia meridionale pre-romana, l'associazione 'decoro ad occhi di dado + osso lavorato' conosce allo stato attuale delle conoscenze una sola ancorché notevole testimonianza a Melfi<sup>17</sup>, mentre – come già discusso nella prima parte – trova le attestazioni principali in Puglia ed in particolare in Daunia, dove peraltro il motivo ad occhi di dado trova la sua migliore espressione su numerose stele in pietra calcarea<sup>18</sup>, così come su alcuni pendagli in bronzo<sup>19</sup>. Dal punto di vista meramente artistico e malgrado la diversità di funzione, la forma trapezoidale, il materiale utilizzato e, non da ultimo, la scelta decorativa suggeriscono di leggere la placchetta di Casalini Sottana nel quadro di quella produzione di piastrine in osso documentata in area daunia fra la seconda metà del VII e la metà del V sec. a.C. ed esaminata in precedenza. Un dato che non sorprende quando si pensa che proprio in area daunia va ricercata la fonte d'ispirazione dell'antefissa proveniente dalla medesima area della placchetta<sup>20</sup>, senza dimenticare che uno dei due sistemi di copertura attestati a Masseria Casalini Sottana è tipico del mondo daunio nel IV sec. a.C.<sup>21</sup>.

Al fine di precisare ulteriormente la cronologia della nostra placchetta, è necessario a questo punto procedere all'esame del contesto di rinvenimento. Essa è stata scoperta all'interno di uno strato molto ricco di materiali (Sito 3, US 54), da interpretarsi come un livello di abbandono relativo senza dubbio all'ultima fase di vita qui attestata che sembra potersi inquadrare nel corso della prima metà del III sec. a.C. (ved *supra* Giammatteo). Lo strato fornisce – è bene sottolinearlo – un semplice *terminus ante quem* e non permette di ricostruire il contesto originario della placchetta. Del resto, proprio per il Sito 3, non è affatto esclusa un'occupazione precedente, a partire (forse) già dall'epoca arcaica, tanto più se la struttura con andamento circolare qui parzialmente intercettata al di sotto delle successive evidenze funerarie (tomba 4) e costruttive, può essere interpretata come parte di una capanna<sup>22</sup>. Sembra dunque lecito chiedersi se la placchetta in osso non vada messa in relazione con questa struttura e dunque con un ambito domestico, diversamente da quanto visto per tutti gli altri intarsi in osso provenienti da contesti funerari. In tal modo essa potrebbe essere letta in parallelo con l'*oscillum* del Sito 2 databile sul finire del VI sec. a.C.<sup>23</sup>, confermando una volta di più l'esistenza di una fase di occupazione già in epoca tardo-arcaica del pianoro di Casalini Sottana, prima della grande ridefinizione di epoca tardo-classica e proto-ellenistica.

V.C.

## NOTE

<sup>1</sup> Ved. il contributo di V. Capozzoli e A. Bruscella in questo volume.

<sup>2</sup> Deonna 1938, p. 239, tav. LXXVII, n. 14.

<sup>3</sup> Davidson, G.R. 1952. *Corinth XII. The Minor Objects*, Princeton, p. 133, tav. 69, n. 956.

<sup>4</sup> Dawkins, R.M. (a cura di) 1929, *The Sanctuary of Artemis Orthia at Sparta*, Londra, pp. 227-228, tav. CXXXVII, n. 6,9.

<sup>5</sup> Iker 1984, p. 74, fig. 32, n. 2, tomba 18 (terzo quarto del VII sec. a.C.); pp. 116, 119, fig. 57, nn. 4-6, tav. XI, tomba 31 (primo terzo del VI sec. a.C.); p. 185, fig. 102, n. 1, tomba 48 (fine del secondo terzo del VI sec. a.C.).

<sup>6</sup> Si ringrazia vivamente Marisa Corrente per avermi segnalato la presenza di questo oggetto al momento inedito.

<sup>7</sup> De Juliis 1973, pp. 310-311, fig. 36.6.

<sup>8</sup> Diverso è il discorso in Sicilia: a tal riguardo si segnalano le piastrene trapezoidali in osso con motivo ad occhi di dado, rinvenute sull'Acropoli di Santa Teresa a Pantelleria e databili in età tardo-repubblicana: cfr. Lappi, T. 2015. *Objekte aus Bein*, in Schäfer, T. et alii (a cura di), *Cossyra I. Die Ergebnisse der Grabungen auf der Akropolis von Pantelleria/S. Teresa. Der Sakralbereich*, Tübingen, pp. 1068, 1074, figg. 59-61, cat. 79-82.

<sup>9</sup> Hichs, A.J., Hichs, M.J. 1992. *The small objects*, in F. D'Andria, D. Whitehouse (a cura di), *Excavations at Otranto. Volume II: the Finds*, Galatina, p. 311, fig. 10, n. 190 (fase IV).

<sup>10</sup> Da questo punto di vista, ovvero dimensionale, la nostra placchetta è molto vicina ad una di quelle rinvenute a Pantelleria e menzionate in precedenza, la cui base maggiore misura 1,8 cm: Lappi 2015, p. 1074, fig. 60, Kat. 80.

<sup>11</sup> Considerazioni analoghe riguardano anche le placchette in avorio. Si veda, ad esempio, il caso della placchetta con testa da Sileno proveniente da Monte Sannace e databile nella seconda metà del III sec. a.C.: Rossi, F. 1978. *Una placchetta d'avorio dall'Acropoli di Monte Sannace* («Archivio Storico Pugliese» XXXI), pp. 243-251.

<sup>12</sup> Solo a titolo di esempio si segnalano in questa sede alcuni meravigliosi vasi e cofanetti in clorite provenienti da contesti funerari del Medio Oriente: cfr. Cleuziou, S. et alii (a cura di) 2011. *Protohistoire de l'oasis d'al-Aïn, Travaux de la Mission archéologique française à Abou Dhabi (Emirats arabes unis). Les sépultures de l'âge du Bronze* («BAR» Inter. Series 2227), Oxford, pp. 184-201 in particolare.

<sup>13</sup> AA.VV. 2015. *Classificazione tipologica dei materiali delle necropoli di Verrucchio* (DVD allegato), von Eles, P. et alii (a cura di), *Immagini di uomini e di donne dalle necropoli villanoviane di Verucchio* (Giornate di Studio dedicate a Renato Peroni, Verucchio 20-22 Aprile 2011), Firenze.

<sup>14</sup> Cfr. alcuni dadi in osso con decorazione ad occhi di dado: Cimino, L. 1986. *La collezione Mieli nel Museo Archeologico di Siena*, Roma, p. 135, tav. 75, 401a-b.

<sup>15</sup> Colivicchi, F. 2007. *Materiali in alabastro, vetro, avorio, osso, uova di struzzo* («Materiali del Museo Archeologico Nazionale di Tarquinia» XVI), Roma, pp. 160-161, figg. 37, 324.

<sup>16</sup> Uggé, S. 2003. *Culti santorali in ambito piemontese: il ruolo delle fondazioni altomedievali*, in Lusuardi Siena, S. (a cura di). *Fonti archeologiche e iconografiche per la storia e la cultura degli insediamenti nell'Altomedioevo* (Atti delle giornate di studio, Milano-Vercelli 21-22 marzo 2002), Milano, pp. 157-158 con bibliografia precedente.

<sup>17</sup> Russo, A. 2005. *L'ambra nelle terre dei Dauni e dei Peuketiantes*, in *Magie d'ambra. Amuleti e gioielli della Basilicata antica* (Catalogo della Mostra, Potenza, dicembre-marzo 2006), Lavello, pp. 111-112 (tomba 24).

<sup>18</sup> Si pensi, un esempio fra i tanti possibili, alla straordinaria stele con testa conservata al Museo di Manfredonia e databile fra VII e VI sec. a.C.: Tunzi, A.M. (a cura di) 2011. *Pagine di pietra. I Dauni tra VII e VI sec. a.C.* (Catalogo della Mostra, Roma, 2-18 marzo 2011), Foggia, p. 62.

<sup>19</sup> Su questi pendagli dalla singolare forma trapezoidale e rettangolare ved. Nizzo, V. 2007. *Le produzioni in bronzo di area medio-italica e dauno-lucana*, in Benedettini, M.G. (a cura di), *Il Museo delle Antichità Etrusche e Italiane. II. Dall'incontro con il mondo greco alla romanizzazione*, Roma, pp.

327-359, in particolare p. 337 e da ultimo Mazzei, M. 2010. *I Dauni. Archeologia dal IX al V sec. a.C.*, Foggia, p. 71 sgg.

<sup>20</sup> Ved. Capozzoli in questo volume.

<sup>21</sup> Ved. Capozzoli, Bruscella in questo volume.

<sup>22</sup> Ved. Giammatteo in questo volume.

<sup>23</sup> Ved. Capozzoli, Bruscella in questo volume.

---

## BIBLIOGRAFIA GENERALE





BIBLIOGRAFIA GENERALE

- Agorà XII* Sparkes, B.A., Talcott, L. 1970. *The Athenian Agorà, XII, Black and Plain Pottery of 6<sup>th</sup>, 5<sup>th</sup> and 4<sup>th</sup> Centuries B.C.*, Princeton.
- Archeologia dei Messapi* D'Andria, F. (a cura di) 1990. *Archeologia dei Messapi* (Catalogo della Mostra Lecce 1990-1991), Bari.
- Attività Archeologica in Basilicata* Lattanzi, E. (a cura di) 1980. *L'attività archeologica in Basilicata 1964-1977. Scritti in onore di Dinu Adamesteanu*, Matera.
- Azzena, G. 2001 *Verso lo standard: riflessioni in margine al caso della FIAT di Melfi*, in Guermandi M. P. (a cura di), *Rischio archeologico: se lo conosci lo eviti* (Atti del Convegno Internazionale Ferrara ), 77-86.
- Bailo Modesti, G. 1980 *Cairano nell'età arcaica*, Napoli.
- Barra Bagnasco, M. 1992-1993 *Pomarico Vecchio (Matera) – Scavi in un abitato indigeno (1989-1991)* («NSc» III-IV), 147-231.
- Barr-Sharrar, B. 2008 *The Derveni Krater, Masterpiece of Classical Greek Metalwork*, Princeton 2008.
- Bats, M. 1988 *Vaiselleet alimentation à Olbia de Provence (v. 350 - v. 50 av. J.-C.). Modèles culturels et catégories céramiques* («RANarb» suppl. XVIII, CNRS), Paris.
- Bats, M. (a cura di) 1996 *Les céramiques communes de Campanie et Narbonnaise Ier s. av J.-C. – IIe s. ap. J.-C.). Le vaiselle de cuisine et de table* (Actes des Journées d'étude Naples 1994, Collection du Centre Jean Berard, 14), Naples.
- Bertesago, S.M., Bruscella A. 2009 *La ceramica a decorazione subgeometrica*, in Osanna, Colangelo, Carollo 2009, 57-71.
- Bettelli, M., De Faveri, C., Osanna M. (a cura di) 2008 *Prima delle colonie. Sistemi insediativi e produzioni specializzate in Basilicata e Calabria ionica nella prima età del Ferro* (Atti delle Giornate di Studio Matera 2007), Venosa.
- Bianco, S. 1993 *Sant'Arcangelo - San Brancato, tomba 124*, in Bottini 1993, 195-200.

- Bianco, S. 1994 *La necropoli di contr. San Brancato di S. Arcangelo (PZ)* («StAnt» VII), 111-136
- Bonaudo, R., Cuozzo, M., Mugione, E., Pellegrino, C., Serritella, A. 2009, *Le necropoli di Pontecagnano. Studi recenti*, in Bonaudo, R., Cerchiai, L., Pellegrino, C., *Tra Etruria, Lazio e Magna Grecia. Indagini sulle necropoli* (Atti Incontro di Studi, Fisciano 5-6 marzo), Paestum, 169-208.
- Bonaudo, R., Tomay, L. c.d.s., *Il Sannio 'caudino': evidenze funerarie da Caudium, Saticula e Telesia*, in Bonomi, S., Malacrino, C. (a cura di), in *Ollus leto datus est. Architettura, topografia e rituali funerari nelle necropoli dell'Italia meridionale e della Sicilia tra Antichità e Medioevo* (Convegno Internazionale di Studi, Reggio Calabria 22-25 ottobre 2013).
- Bottini, A. 1980 *L'area melfese dall'età arcaica alla romanizzazione (VI-III sec. a.C.)* in *Attività archeologica in Basilicata*, 313-329.
- Bottini, A. 1982 *Il melfese fra VII e V secolo a.C.* («DialA» n. s., 4, 2), 152-160.
- Bottini, A. 1985a *Uno straniero e la sua sepoltura: la tomba 505 di Lavello* («DialA» s. III., 1), 59-68.
- Bottini, A. 1985b *Recenti scavi nel Melfese*, in *Profili della Daunia antica*, I, Foggia, 133-157.
- Bottini, A. 1987 *Uno straniero e la sua sepoltura: la tomba 505 di Lavello*, in Bietti Sestieri, A.M., Greco Pontrandolfo, A., Parise, N. (a cura di), *Archeologia e Antropologia. Contributi di preistoria e archeologia classica*, Roma, 59-68.
- Bottini, A. 1990a *I popoli Apulo-Lucani*, in *Crise et transformation des sociétés archaïques de l'Italie antique au Ve siècle av. J.-C.* (Actes de la table ronde, Roma 1987), Roma, 155-163.
- Bottini, A. 1990 *A. Bottini, La Daunia interna*, in Tagliente, M. (a cura di), *Italici in Magna Grecia. Lingua, insediamenti, strutture*, Venosa, 59-68.
- Bottini, A. 1992 *I rapporti con l'area dauna*, in Cassano 1992, 591-593.
- Bottini, A. 1993 *Armi. Gli strumenti della guerra in Lucania*, Bari.
- Bottini, A. 1999 *Gli indigeni nel V secolo*, in Adamesteanu, D. (a cura di). *Storia della Basilicata*, 1, Bari, 419-453.
- Bottini A. 2001 *Ripacandida* («BTCGI» XVI), 180-182.
- Bottini, A. 2016a *Popoli anellenici in Basilicata, mezzo secolo dopo*, in Marchi, M.L. (a cura di). *Identità e conflitti tra Daunia e Lucania preromane*, Pisa, 7-50.

- Bottini 2016b  
Bottini, A., Setari E. 2003  
Bottini, P. 1997  
Bottini, P. (a cura di) 1998  
Briquel, D. 1999  
Bruscella, A., Virtuoso, T. 2005  
Cahn, D. 1989  
Campanelli, A. (a cura di) 2011  
Cantoro, G. 2012  
Cantoro, G., Pelgrom J.,  
Stek, T.D. c.d.s.  
Capini, S. 2000  
Capogrossi Colognesi, L. 2002  
Capozzoli, V. 2005  
Cappelli, R. 2000  
Carrara Ronzani 1980  
Carter, J.C. (a cura di) 1998  
Casagrande, M. 2002  
Cassano, R. (a cura di) 1992  
Castoldi, M. 1984  
*Ceglie Peuceta I*  
Bottini, A. c.d.s. *88 anni per ricomporre un vaso: le vicende di un cratere fra Irsina, Reggio Calabria e Matera*, in *Siris* 16, 2016.  
*La necropoli italica di Braida di Vaglio in Basilicata. Materiali dallo scavo del 1994*, Roma.  
*Il Museo Archeologico Nazionale dell'Alta Val d'Agri*, Lavello.  
*Greci e indigeni tra Noce e Lao*, Lavello.  
*La guerre, les Grecs sd'Italie et l'affirmation d'une identité indigène. Sur la légende d'origine des Samnites («Pallas» 51)*, 39-55.  
*Ceramica a vernice nera*, in Osanna, Sica 2005, 261-298.  
*Waffen und Zaumzeug. Antikenmuseum Basel und Sammlung Ludwig*, Basel.  
*Dopo lo tsunami. Salerno antica*, Napoli.  
*A free set of tools for automated imagery rectification*, (International Society of Archaeological Prospection, isap 30), 9-11.  
*Reading a difficult landscape from the air. A methodological case-study from a WWII airfield in South-Italy («Journal of Cultural Heritage»)*.  
*Archeologia del territorio e insediamenti abitativi nei Pentri: alcune osservazioni*, in Cappelli 2000, 255-265.  
*Persistenza e innovazione nelle strutture territoriali dell'Italia romana*, Napoli.  
Le coperture e le terrecotte architettoniche, in Osanna, Sica 2005, 119-140.  
*Studi sull'Italia dei Sanniti*, Roma.  
M. Carrara Ronzani, M. 1980. *Bellinzona. Collezione Lombardi («Quaderni d'Informazione» n. 4)*, 1980.  
*The chora of Metaponto. The necropoleis*, Austin  
*I materiali*, in Pianu, G. 2002. *L'agorà di Eraclea Lucana («Collana del Dipartimento di Storia dell'Università degli Studi di Sassari» XII)*, Roma, 113-223.  
*Principi, imperatori, vescovi. Duemila anni di storia a Canosa* (Catalogo della Mostra, Bari 1992), Venezia.  
*La ceramica con decorazione "a tenda" dell'Incoronata (Metaponto)*, in M. Castoldi, M., Malnati, L. 1984. *Studi e ricerche archeologiche in Basilicata («Quaderni di Acme» IV)*, 11-39.  
Moreno Cassano, R., Fornaro, A., Miroslav Marin, M. (a cura di) 1982. *Ceglie Peuceta I*, Bari.

- Cerchiai, L. 1995 *I Campani* («Biblioteca di Archeologia» 23), Milano.
- Cerchiai, L. 1996 *I Sanniti del Tirreno: il caso di Pontecagnano*, in *Poseidonia e i Lucani*, Napoli, 73-75.
- Cerchiai, L. 2002-2003 *Pitanatai Peripolon* («AnnAstorAnt» 9-10, n.s.), 159-161.
- Cerchiai, L. 2012 *L'identità etnica come processo di relazione. Alcune riflessioni sul mondo italico*, in Bellelli, V. (a cura di), *Le origini degli Etruschi. Storia, archeologia, antropologia*, Roma, 345-357.
- Chiartano, B. 1977 *La necropoli dell'età del Ferro dell'Incoronata e di S. Teodoro. (Scavi 1970-74)* («NSc» suppl), 9-190.
- Chieco Bianchi Martini, A.M. 1964 *Conversano (Bari). Scavi in via T. Pantaleo* («NSc» XVIII), 100-176.
- Cipriani, M. 1996 *Prime presenze italiche organizzate alle porte di Poseidonia*, in Cipriani, M., Longo, F. (a cura di), *Poseidonia e i Lucani* (Catalogo della Mostra), Napoli, 119-139.
- Cipriani, M. 2000 *Il territorio. Italici a Poseidonia nella seconda metà del V sec. a. C. Nuove ricerche nella necropoli del Gaudo*, in Greco, E., Longo, F., *Paestum. Scavi, studi, ricerche. Bilancio di un decennio, 1988-1998*, Paestum, 197-212.
- Cocchi Genik, D. 1999 *Criteri di nomenclatura e di terminologia inerente alla definizione delle forme vascolari del neolitico/eneolitico e del bronzo/ferro* (Atti del Congresso di Lido di Camaiore, 26-29 marzo 1998), Firenze.
- Cocchi Genick, D., Sarti, L. 2001 *Bronzo antico e medio*, (Atti della XXXIV Riunione Scientifica dell'Istituto Italiano di Preistoria e Protostoria della Toscana, Firenze, 29 settembre - 2 ottobre 1999), Firenze.
- Conti, M.C. 1989 *La ceramica comune. Vasellame da fuoco. Vasellame da cucina e da dispensa. Vasellame da mensa*, in *Locri II*, 257-326.
- Coppa, M. 1979 *Formazione della struttura territoriale dell'agro di Venosa*, in Coppa, M., Alvisi, G. (a cura di), *Fotografia aerea e storia urbanistica*, Roma, 119-28.
- Corrado, M., Rescigno, C. 2001 *Carta archeologica della Valle del Sinni, 4. Zona di Senise* («ATTA» Suppl. X, 4), Roma.
- Corrente, M. 1997 *Canosa di Puglia (Bari). Strada vicinale Madonna di Costantinopoli* («Taras» 17), 43-45.
- Corrente, M. (a cura di) 2011 *Lo spreco necessario. Il lusso nelle tombe di Ascoli Satriano. Guida alla mostra*, Foggia.
- Corrente, M., Battiante, M. I., Ceci, L., Dizanni, A., Finzi G., Roccia, M., Romano, V., Rossi, F., Spagnoletta, P. 2008. *Le diverse esigenze. Paesaggio rurale, archeologia preventiva e fattorie del vento*, (Atti del 31° Convegno di Preistoria, Protostoria e Storia della Daunia, San Severo 2007), San Severo, 341-374

- M. Corrente, M., Camaiani, S., Gasperi, N., Quaglia, L. 2009 *Per una storia della presenza sannita nella Daunia del IV sec. a.C.: i recenti scavi tra Aecae e Arpi in località Macchia di Pierno e la Murgetta*, (Atti del 30° Convegno Nazionale di Preistoria, Protostoria e Storia della Daunia), San Severo, 325-358.
- Cossalter, L. 2008 *Ceramica matt-painted in area bradanica. Il sito rupestre di San Nicola dei Greci – Matera*, in Bettelli, De Faveri, Osanna 2008, 339-364.
- Cossalter, L. Osanna, M. 2008 *La nascita di un nuovo insediamento: Torre di Satriano tra VIII e V sec. a.C.*, in Osanna, Battiloro, Serio 2008, 103-111.
- Cossalter, L., De Faveri, C. 2009 *Incoronata di Metaponto: nuovi dati per la conoscenza della cultura materiale nella prima età del ferro*, in Bettelli, De Faveri, Osanna 2009, 75-110.
- Cozzo Presepe Du Plat Taylor, J., Macnamara, E., Ward Perkins, J. et alii, *The excavations at Cozzo Presepe (1969-1972)*, in *Metaponto II* («NSc» XXXI, Suppl.), 1977, 191-406. *Roman Republican Coinage*, Cambridge.
- Crawford, M. H. 1974 *Proposta di classificazione delle fornaci per ceramica e laterizi nell'area italiana. Dalla preistoria a tutta l'epoca romana* («Sibrium» XI), 1971-1972.
- Cuomo di Caprio, N. 1971-1972 *La ceramica in archeologia. Antiche tecniche di lavorazione e moderni metodi di indagine*, Roma.
- Cuomo di Caprio, N. 1985 *La ceramica in archeologia 2. Antiche tecniche di lavorazione e moderni metodi di indagine*, Roma.
- Cuomo di Caprio, N. 2007 *Società dei vivi, comunità dei morti: un rapporto difficile*, in Bietti Sestieri, A.M., Greco Pontrandolfo, A., Parise, N. (a cura di). *Archeologia e Antropologia. Contributi di preistoria e archeologia classica*, Roma, 47-58.
- d'Agostino, B. 1987 *Ricerche sulla casa in Magna Grecia e in Sicilia* (Atti colloquio, 23-24 giugno 1992), Galatina.
- D'Andria, F., Mannino, K. (a cura di) 1992 *Monte Vairano. L'edificio C* («I Quaderni» III).
- De Benedittis, G. 2013 *Nuovi dati sui Sanniti lungo la Valle del fiume Fortore*, ed. on line: <http://www.samnitium.com/wp-content/uploads/2010/07/carlantino.pdf>.
- De Juliis, E.M. 1973 *Ortona (Foggia). Scavi nella necropoli* («NSc» XXVII, s. 8), 310-390.
- De Juliis, E.M. 1974 *Salapia (Foggia) - Nuovi rinvenimenti nella necropoli (1969-1972)* («NSc» CCCLXXI), 485-505.
- De Juliis, E.M. 1977 *La ceramica geometrica della Daunia*, Firenze.
- D'Ercole, M.C. 2002 *Importuosa Italiae Litora. Paysage et échanges dans l'Adriatique méridionale à l'époque archaïque*, Napoli.

- D'Ercole, V., Copersino, M.R. 2003 *La necropoli di Fossa. Volume IV. L'età ellenistico-romana*, Pescara.
- De Caro, S., Borriello, M. 1996 *La Magna Grecia nelle collezioni del Museo Archeologico di Napoli* (Catalogo della mostra a cura di De Caro, S., Borriello, M. Napoli 1996), Napoli.
- de La Geniére, J. 1961 *I più antichi vasi geometrici del Vallo di Diano*, Napoli.
- de La Geniére, J. 1968 *Recherches sur l'Âge du Fer en Italie Méridionale. Sala Consilina*, Napoli.
- Deodato, A. 1997 *La ceramica comune*, in *Pomarico Vecchio I*, 175-182.
- Deonna, W. (a cura di) 1938 *Délos XVIII. Le mobilier délien*, Parigi.
- Di Giuseppe, H. 1995 *I pesi da telaio*, in Russo Tagliente 1995, 141-149.
- Di Niro, A. 1991 *Cercemaggiore-Gildone: le case, le tombe e il sacello; La zona frentana tra IV e I sec. a.C.*, in Capini, A., Di Niro, A. (a cura di), *Samnium. Archeologia del Molise* (Catalogo Mostra), Roma, 121-126; 131-134.
- Di Niro, A., Petrone, P.P. 1993 *Insedimenti di epoca sannitica nel territorio circostante la Valle del Torrente Tappino (Campobasso, Molise)* («PBSR» 61), 7-49.
- Fabbri, M., Osanna, M. (a cura di) 2002 *Ausculum I. L'abitato daunio sulla collina del Serpente di Ascoli Satriano*, Foggia.
- Fabbricotti, E. 1979 *Ruoti-Scavi in località Fontana Bona* («NSc», XXXIII), 347-413.
- Forentum I* Giorgi, M., Martinelli, S., Osanna, M., Russo, A. 1988. *Forentum I. La necropoli di Lavello*, Venosa.
- Forentum II* Bottini, A., Fresa, M.P. (a cura di) 1991. *Forentum II. L'acropoli di età classica*, Venosa.
- Forti, L. 1965 *La ceramica di Gnathia*, Napoli.
- Fracchia, H., Keith, A. 1990 *Coarse ware*, in *Roccagloriosa I*, 262-273.
- Fratte* Greco, G., Pontrandolfo, A. (a cura di) 1990. *Fratte. Un insediamento etrusco-campano*, Modena.
- Fresa, M.P. 1990 *Lavello (Potenza). Località Contrada Alicandro* («BA», 4), 93-98.
- Frey, O.H. 1991 *Eine Nekropole der Frühen Eisenzeit bei Santa Maria D'Anglona*, Galatina.
- Giammatteo, T. 2014 *La forma d'insediamento di Masseria Casalini Sottana*, in *I Guerrieri di Palazzo*, 8-13.
- Giannotta, M.T. 1996 *Rinvenimenti tombali di Rocavecchia (1934) al Museo Provinciale di Lecce: materiali di corredo e produzioni* («StAnt» 9), 37-98.
- Gleba, M. 2008 *Textile Production in Pre-Roman Italy*, Oxbow Books.
- Goffredo, R. 2011 *Aufidus. Storia, archeologia e paesaggi della valle dell'Ofanto*, Bari.

- Graells 2016  
 Graells, R., Lorrio, A.J., Quesada, F. 2014. *Gravina II*  
*Gravina III*  
*Greci in Occidente*  
 Greco, E. (a cura di) 1988  
 Greco, G. (a cura di) 1991  
 Greco, G. 2011  
 Greco, G., Soppelsa, G. 2008  
 Green, J.R. 1976  
 Grelle F., Silvestrini, M. 2013  
 Guadagno, G. 1980  
 Guzzo, P.G. 1978  
 Guzzo, P.G. 1989  
 Guzzo, P.G. 1993  
*I Greci sul Basento*  
*I Guerrieri di Palazzo*
- Graells i Fabregat, R. 2016. *Las corazas itálicas y epirotas de Pietrabbondante*, in stampa in *RIASA*, 71, 2016.  
*Cascos hispano-calcídicos. Símbolo de la élites guerreras celtibéricas*, Mainz.  
 Small, A.M. (a cura di) 1992. *Gravina. An Iron Age and republican settlement on Botromagno. Gravina di Puglia. Excavations of 1965-1974. Volume II. The Artifacts* («Archaeological Monographs of the British School at Rome» V), London.  
 DuPlat Taylor, J., Dorrell, P.G., Small, A. 1976. *Gravina di Puglia III. Houses and a cemetery of the Iron Age and classical periods* («BSR» 44), 48-132.  
 Pugliese Caratelli, G. (a cura di) 1996. *I Greci in Occidente* (Catalogo della mostra, Venezia 1996), Milano.  
*Satriano 1987-1988. Un biennio di ricerche archeologiche* (Mostra documentaria), Potenza.  
*Serra di Vaglio. «La casa dei pithoi»*, Modena.  
*Acroteri e sistemi decorativi per tetti di età arcaica nel sito indigeno di Vaglio di Basilicata* («Deliciae Fictiles» IV), 359-377.  
*Serra di Vaglio: il villaggio dell'età del Ferro*, in Bettelli, De Faveri, Osanna 2008, 421-454.  
*Gnathia Pottery in the Akademisches Kunstmuseum Bonn*, Mainz.  
*La Puglia nel mondo romano. Storia di una periferia. Dalle guerre sannitiche alla guerra sociale*, Bari  
*Su un tipo di fibula del IV sec. a.C.* (II Convegno sulla Preistoria, Protostoria, Storia della Daunia), San Severo, 223-246.  
 Guzzo, Acquappesa. *Loc. Aria del Vento. Scavo di una struttura di epoca ellenistica* («NScA»), pp. 465-479.  
*I Brettii* («Biblioteca di Archeologia» 12), Milano.  
*Oreficerie dalla Magna Grecia. Ornamenti in oro e argento dall'Italia meridionale tra l'VIII e il I sec.*, Taranto.  
 Orlandini, P. (a cura di). *I Greci sul Basento. Mostra degli scavi archeologici all'Incoronata di Metaponto 1971-1984* (Catalogo della mostra Milano), Como.  
 Bottini A., De Siena A., Marchi, M.L. (a cura di) 2014. *I guerrieri di Palazzo. Modalità insediative e rituali funerari di un abitato italico nel territorio di Palazzo S. Gervasio (Pz)*, (Catalogo della Mostra, Palazzo San Gervasio 2014), Lavello.



- Incoronata V* L'oikos greco del saggio H. Lo scavo e i reperti («Ricerche archeologiche all'Incoronata di Metaponto. Scavi dell'Università degli Studi di Milano. Istituto di Archeologia» V), Milano 1997.
- Incoronata VI* L'oikos greco del saggio E. Lo scavo e i reperti («Ricerche archeologiche all'Incoronata di Metaponto. Scavi dell'Università degli Studi di Milano. Istituto di Archeologia» V), Milano 2003.
- Iker, R. (a cura di) 1986 *Ordon VII. 2. Le tombes dauniennes*, Bruxelles-Rome.
- Kaulonia I* Tréziny, H. 1989. *Kaulonia I. Sondages sur la fortification nord (1982-1985)*, Naples.
- Kilian, K. 1970 *Früheisenzeitliche Funde aus der Sudostnekropole von Sala Consilina (Provinz Salerno)* (15tes Ergansungsheft der Mitteilungen des deutschen archäologischen Instituts Rom), Heidelberg.
- Kleibrink, M., Sangineto, M. 1998 *Enotri a Timpone Motta (1). La ceramica geometrica dallo strato di cenere e materiale relativo dell'edificio V, Francavilla Marittima* («BABesch» LXXIII), 1-60.
- Lanza, M. 2011 *Tessere a palazzo: telaio e pesi fittili a Torre di Satriano*, in Osanna, Capozzoli 2011, 87-97.
- Laos I* Greco, E., Luppino, S., Schnapp, A. (a cura di) 1989. *Laos I. Scavi a Marcellina 1973-1985*, Taranto.
- La Regina, A. 1981 *Appunti su entità etniche e strutture istituzionali nel Sannio antico* («AnnASorAnt» 3), 129-137.
- Leone, M. 2014 *I grandi contenitori per derrate alimentari*, in Castoldi M., *Un abitato peuceta. Scavi a Jazzo Fornasiello (Gravina in Puglia-Bari). Prime indagini*, Bari, 107-123.
- Levi, S.T. 1999 *Produzione e circolazione della ceramica nella Sibaritide protostorica. I. Impasto e dolii (Grandi contesti e problemi della Protostoria italiana 1/1)*, Firenze.
- Lippolis, E. 1994 *La necropoli ellenistica: problemi di classificazione e cronologia dei materiali (Catalogo del Museo Archeologico di Taranto, III.1)*, Taranto 1994, 239-281.
- Liseno, A. 2007 *Dalla capanna alla casa. Dinamiche di trasformazione nell'Italia sud-orientale (VIII-V sec. a.C.)*, Bari.
- Lissi Caronna, E., Armignacco Alidori, V., Panciera, S. 1992 *Oppido Lucano (Potenza). Rapporto preliminare sulla quarta campagna di scavo (1970). Materiale Archeologico rinvenuto nel territorio del Comune* («NScA» s. 9, I-II), 185-488.
- Lloyd, J., Barker, G. 1981 *Rural Settlement in Roman Molise. Problems of Archaeological Survey*, in Barker, G., Hodges, R. *Archaeology and Italian Society* («BAR» 102), 289-304.

- Locri II*
- Lo Porto, F.G. 1991
- Lugli, G. 1952
- Marchegiani, M. 1997
- Marchi, M.L., Sabbatini, G. 1996
- Marchi, M.L., Salvatore, M. 1997
- Marchi, M.L. 2005
- Marchi, M.L. 2009a
- Marchi, M. L. 2009b
- Marchi, M.L. 2010a
- Marchi, M.L., 2010b
- Marchi, M.L. 2014a
- Marchi, M.L. 2014b
- Marchi, M. L. 2014c
- Barra Bagnasco, M. (a cura di), 1989. *Locri Epizefiri II. Gli isolati 11 e 12 dell'area di Centocamere*, Firenze.
- Timmari. L'abitato, la necropoli, la stipe votiva*, Roma.
- Osservazioni sulle stazioni della via Appia da Roma a Otranto*, in *Festschrift für Rudolf Egger. Beiträge zur älteren Europäischen Kultur-Geschichte I*, Klagenfurt. 276-293.
- La ceramica tornita Matt Painted*, in *Pomarico Vecchio I*, 161-171.
- Venusia*, (Forma Italiae 37), Firenze.
- Venosa. Forma e Urbanistica*, (Città antiche in Italia 5), Roma.
- Ager venusinus. Ville e villaggi: il paesaggio rurale in età tardo-antica*, in Volpe, G., Turchiano, M. (a cura di). *Paesaggi e insediamenti rurali in Italia meridionale fra Tardo antico e Altomedioevo* (Atti del primo seminario sul Tardo antico e l'Altomedioevo in Italia meridionale, Foggia 2004), Bari, 173-191.
- La romanizzazione della Daunia. Il quadro storico-archeologico*, in *La monetazione pugliese dall'età classica al Medioevo* (Atti del primo Congresso di Numismatica, Bari 2008), Bari, 21-41.
- Modi e Forme dell'urbanizzazione della Daunia*, in Osanna, M. (a cura di) 2009. *Verso la città. Forme insediative in Lucania e nel mondo italico fra IV e III secolo a.C.* (Atti Convegno, Venosa 2006), Venosa, 327-367.
- Ager Venusinus II* («Forma Italiae» XLIII), Firenze.
- Modificazioni del paesaggio antico: il territorio di Venusia e Luceria. Indagini e metodi per lo studio di due comprensori coloniali* («ACE» 7), 13-33.
- Dinamiche insediative della romanizzazione in Daunia: fra Dauni, Sanniti e Romani* (Atti del IV Convegno Internazionale di Studi Veleiati, Velelia 20-21 settembre 2013), 375-394.
- Landscape of Daunia: Ager Venusinus*, in Small, A. (a cura di). *Beyond Vagnari. New themes in the study of South Italy in the Roman period* (Conference proceedings, Ediburgo), Bari, 181-192.
- Le colonie di Luceria e Venusia. Dinamiche insediative, urbanizzazione e assetti agrari*, in *Roman Republican Colonization. New Perspectives from Archaeology and Ancient History*, eds. Stek, T.D., Pelgrom, J., Roma, pp. 233-255.

- Marchi, M.L. 2015 *Progetto Ager Lucerinus: da Luceria a Montecorvino. Indagini archeologiche tra i monti dauni e la valle del Fortore* («SIRIS» 15), 2015, 175-195.
- Marchi, M.L. 2016 *Sanniti in Daunia. Dinamiche insediative fra VI e III secolo a. C.*, Marchi, M.L. (a cura di). *Identità e conflitti tra Daunia e Lucania preromane*, Pisa, 51-84.
- Marchi, M.L., Sabbatini, G. 1996 *Venusia* («Forma Italiae» 37), Firenze.
- Marchi, M.L., Salvatore, M. 1997 *Venosa. Forma e Urbanistica* (Città antiche in Italia 5), Roma.
- Marchi, M.L., Di Stefano, V., Leoni, G. 2006. *Paesaggi Rurali della Daunia interna. Nuovi dati dall'agro di Spinazzola (Ba), il complesso in località La Santissima* (Atti del 26° Convegno di Preistoria, Protostoria e Storia della Daunia, San Severo 2005), San Severo, 425-442.
- Marchi, M.L., Buffo, D. 2010 *Tra la valle del Fortore e il subappennino daunio. Nuovi dati per la ricostruzione storica del paesaggio antico, XXX Convegno nazionale sulla preistoria, protostoria e storia della Daunia* (Atti del Convegno, San Severo 21-22 novembre 2009), San Severo, 409-428.
- Marchi, M.L., Ferlazzo, G. 2015 *La Via Appia e le strade della Romanizzazione. Nuovi dati sui percorsi dall'Irpinia alla Puglia* («ATTA» 25), 131-147.
- Maruggi, G.A. 1982 *Taranto. Rinvenimenti nella necropoli* («Taras» 1, 2), 51-80.
- Mazzei, M. 1996 *Appunti per lo studio della casa nella daunia antica*, in D'Andria, F., Mannino, K. (a cura di) 1996, 335-354.
- Mazzei, M. 2010 *I Dauni. Archeologia dal IX al V sec. a. C.*, Foggia.
- Mingazzini, P. 1974 *Sull'uso e sullo scopo dei pesi da telaio* («RendLinc» XXIX), 201- 220.
- Mitro, R., Notarangelo, F. 2016 *Melfi. Le necropoli di Pisciole e Chiuchiari*, Venosa.
- Montanaro, A.C. 2004-2005 *Due tombe sannitiche da Ruvo di Puglia* («Taras» 24-25), 29-57.
- Monte Irsi*  
Small, A. 1977. *Monte Irsi, southern Italy. The Canadian Excavation in the Iron Age and Roman Sites* («BAR» 20), Alberta.
- Morel, J.P. 1970 *Fouilles à Cozzo Presepe près de Métaponte* («MEFR» 82), 73-116.
- Morel, J.P. 1981 *Céramique campanienne: les formes*, Roma.
- Munzi, P. 1999 *Laos: aspetti di vita quotidiana attraverso lo studio del materiale ceramico*, in La Torre, G. F., Colicelli, A. *Nella terra degli Enotri* (Atti Convegno Studi, Tortora 18-19 Aprile 1998), Paestum 91-98.
- Musti, D. 1984 *La nozione storica di Sanniti nelle fonti greche e romane*, in Sannio. *Penetri e Frentani tra VI e I sec. a. C.*

(Atti del Convegno, Campobasso 10-11 novembre 1984), Matrice, 71-84.

- Nava M.L., Cracolici, V. 2004 *Nobili e guerrieri tra Bradano e Ofanto*, (Catalogo della mostra, Palazzo S. Gervasio 2004), Lavello.
- Nava, M.L., Osanna, M. (a cura di) 2001 *Rituali per una dea Lucana. Il santuario di Torre di Satriano*, Afragola.
- Olcese, G. 1993 *Le ceramiche comuni di Albintimilium. Indagine archeologica e archeometrica sui materiali dell'area del Cardine* («QuadSiena» XXXV), Firenze.
- Oppido Lucano IV Lissi Caronna, E. 1990-1991. *Oppido Lucano (Potenza). Rapporto preliminare sulla quarta campagna di scavo (1970). Materiale archeologico rinvenuto nel territorio del Comune* («NSc» I-II), 185-488.
- Oppido Mamertina Costamagna, L., Visonà, P. (a cura di) 1999. *Oppido Mamertina. Ricerche archeologiche nel territorio e in contrada Mella*, Roma.
- Ori Taranto De Juliis, E.M. (a cura di) 1984. *Gli ori di Taranto in età ellenistica* (Catalogo della mostra, Milano 1984-1985), Milano.
- Osanna, M. 2008 *Paesaggi agrari e organizzazione del territorio in Lucania tra IV e III sec. a.C.* (XVII International Congress of Classical Archaeology 22-26 September 2008, «Bollettino di Archeologia on line» 1-15). *Torre di Satriano I. Il santuario lucano*, Venosa.
- Osanna, M., Sica, M.M. (a cura di) 2005 *Lo spazio del potere. La residenza ad abside, l'anakton, l'episcopio di Torre di Satriano* (Atti del secondo convegno di studi su Torre di Satriano, Tito, 27-28 settembre 2008), Venosa.
- Osanna, M., Colangelo, L., Carollo, G. (a cura di) 2009 *Lo spazio del potere II: nuove ricerche nell'area dell'anakton di Torre di Satriano*, Venosa, 87-97.
- Osanna, M., Capozzoli, V. (a cura di) 2011 *Ostia III. Le terme del Nuotatore. Scavo degli ambienti III, VI, VII. Scavo dell'ambiente V e di un saggio nell'area SO* («StMisc» XXI), Roma.
- Panella, C. 1996 *Lo studio delle ceramiche comuni di età romana: qualche riflessione* («Bats»), 9-11.
- Parise Baldoni, F. (a cura di) 2000 *Ceramiche d'impasto dell'età orientalizzante in Italia: dizionario terminologico*, Roma.
- Pellegrino, C. 2014 *La Thyrrenia dei Sanniti: nuovi dati da Pontecagnano*, in Lambert, C., Pastore, F. (a cura di), *Miti e popoli*

- del Mediterraneo antico. Scritti in onore di Gabriella d'Henry, Salerno, 85-95.
- Pelgrom, J. 2008 *Settlement Organization and Land Distribution in Latin Colonies before the Second Punic War*, in *People, Land and Politics. Demographic Developments and the Transformation of Roman Italy 300 BC-AD 14*, eds. de Ligt, L., Northwood, S.J., Leiden, 333-372.
- Pelgrom, J. 2013 *Population density in mid-Republican Latin colonies: a comparison between text based population estimates and the results from survey archaeology* («ATTA» 23), 1-12.
- Pelgrom, J., Marchi, M.L., Cantoro, G., Casarotto, A., Hamel, A., Lecce, L., Sanchez, J. C., Steak, T. 2014 *Research strategy of the Ager Venusinus project and the discovery of the Allamprese sit*, in *New approaches to the study of Village Sites in the territory of Venosa in the Classical and ellenistic periods* («Agri Centuriati» 11), 31-58.
- Pelgrom, J., Tetteroo, C. 2015 *Preliminary results from the Ager Venusinus Project. Fieldreport of the 2013 and 2014 campaigns* (Internal report for the Soprintendenza archeologica della Basilicata).
- Peroni, R., Trucco, F. (a cura di) 1994 *Enotri e Micenei nella Sibaritide I, Broglio di Trebisacce* («Magna Grecia» 8), Taranto.
- Peroni, R., Trucco, F. (a cura di) 1994. *Enotri e Micenei nella Sibaritide II, Altri siti della Sibaritide* («Magna Grecia» 8), Taranto.
- Pianu, G. 1990 *La necropoli meridionale di Eraclea, 1, Le tombe di secolo IV e III a.C.*, Roma.
- Pinto, R. 1990 *Ceramica acroma e di uso comune*, in *Fratte*, 147-152.
- Pomarico Vecchio I Barra Bagnasco, M. (a cura di) 1997. *Pomarico Vecchio I. Abitato, materiali e necropoli*, Galatina.
- Pontrandolfo, A. 1991 *Segni di trasformazione sociale a Poseidonia tra la fine del V e gli inizi del IV sec. a.C.* («DialA» 1.2, n.s.), 27-50.
- Pontrandolfo Greco, A. 1982 *I Lucani* («Biblioteca di Archeologia» 5), Milano.
- Pontrandolfo, A., Rouveret, A. 1992 *Le tombe dipinte di Paestum*, Modena.
- Popoli anellenici in Basilicata Adamesteanu, D. (a cura di) 1971. *Popoli anellenici in Basilicata* (Catalogo della Mostra, Potenza), Napoli.
- Poseidonia e i Lucani Cipriani, M., Longo, F. (a cura di), *Poseidonia e i Lucani* (Catalogo della Mostra), Napoli, 73-75.
- Quercia, A., Foxhall, L. 2012 *Tracing networks project: craft traditions in the ancient mediterranean. I pesi da telaio come indicatori di dinamiche produttive e culturali nelle attività tessili del sud-italia in età preromana*, in Busana, M.S., Basso, P. (a cura di), *La lana nella cisalpina romana economia*

- e società, *Studi in onore di Stefania Pesavento Mattioli* (Atti del Convegno, Padova-Verona 18-20 maggio 2011), Padova 367-381.
- Quercia, A., Foxhall, L. 2014 *Weaving relationships in areas of cultural contacts: production, use and consumption of loom weights in pre-Roman Sicily, in Focus on Archaeological Textiles: Multidisciplinary Approaches* («MASF» 3), 88-101.
- Quilici, L., Quilici Gigli, S. 2001 *Ricerche nella valle del Sinni* («Atti Taranto» XL), 793-806.
- Rainini, I. 1996 *Capracotta. L'abitato sannitico di Fonte del Romito*, Roma.
- Rainini, I. 2000 *Modelli, forme e strutture insediative del mondo sannitico*, in Cappelli 2000, 238-254.
- Rathbone, D.W. 2008 *Poor peasants and silent sberds*, in de Ligt, L., Northwood, S.J. (a cura di). *People, Land and Politics. Demographic Developments and the Transformation of Roman Italy 300 BC-AD 14*, Leiden, 305-332.
- Rescigno, C. 2001 *Osservazioni sui materiali*, in Quilici, L., Quilici Gigli, S. *Carta Archeologica della Valle del Sinni* (Fascicolo 4. Zona di Senise, X, 4 Suppl.), Roma, 157-202.
- Riccardi, A. (a cura di) 2003 *Gli antichi Peucezi a Bitonto. Documenti ed immagini dalla necropoli di via Traiana* (Catalogo del Museo Archeologico della Fondazione De Palo-Ungaro), Bari.
- Riley, D.N. 1992 *New Aerial Reconnaissance in Apulia* («PBSR» 60), 291-307.
- Roccagloriosa I* Gualtieri, M., Fracchia, H. 1990. *Roccagloriosa I. L'abitato: scavo e ricognizione topografica 1976-1986*, Napoli, 219-321.
- Roccagloriosa II* Fracchia, H., Gualtieri, M. 2001. *Roccagloriosa II, L'Oppidum lucano e il Territorio*, Napoli.
- Romano, A.V. 2006 *La ricognizione nella Valle del Celone: metodi, e prospettive nello studio dei paesaggi fra Tardoantico e Medioevo*, in Mancassola, N., Saggioro, F. (a cura di), *Medioevo, paesaggi e metodi*, Mantova, 199-214.
- Romito, M. 1990 *Le tombe del IV sec. a.C.*, in Fratte, 281-290.
- Romito, M. 1995a *Guerrieri sanniti ed antichi tratturi nella valle dell'Ufita*, Salerno.
- Romito, M. 1995b *Cinturoni sannitici*, Napoli.
- Rossi, A., Greco, S., Sessa, M. 2014 *Foiano di Val Fortore (BN): dai Sanniti ai paesaggi del vento*, in Lambert, C., Pastore, F. (a cura di), *Miti e popoli del Mediterraneo antico. Scritti in onore di Gabriella d'Henry*, Salerno, 243-255.

- Russo, A. 1992 *Le sepolture del IV sec. a.C. della necropoli di Lavello-Località Casino* («Bollettino Storico della Basilicata»), 31-36.
- Russo, A. 2006 *Con il fuso e la Conocchia. La fattoria lucana di Montemurro e l'edilizia domestica nel IV secolo a.C.*, Milano.
- Russo Tagliente, A. 1992 *Edilizia domestica in Apulia e Lucania. Ellenizzazione e società nella tipologia abitativa indigena tra VIII e III secolo a.C.*, Galatina.
- Russo Tagliente, A. 1995 *Armento. Archeologia di un centro indigeno* («Bollettino di archeologia», 35-36), Roma.
- Russo Tagliente, A. 2000 *Armento. Archeologia di un centro indigeno* («Bollettino di Archeologia» 35-36), Roma.
- Rutter, N.K. 2001 *Historia Numorum: Italy*, British Museum Press.
- Sabbatini, G. 2001 *Ager Venusinus I* («Forma Italiae» 40), Firenze.
- Salvatore, M.R. 1984 *Venosa: un parco archeologico e un museo. Come e perché*, Taranto.
- Salvatore, M.R. (a cura di) 1991 *Il Museo Archeologico Nazionale di Venosa*, Matera.
- Sannibale, V. 1995 *Cinturoni italici della Collezione Gorga* («MEFRA» 107, 2), 937-1020.
- Sarris, A., Cantoro, G. 2013 *Geophysical Investigations at Venosa, Italy (2013)* (Technical report, GeoSatReSeArch Lab, imsforth), Crete (Greece).
- Scarfì, B.M. 1961 *Gioia del Colle. Scavi nella zona di Monte Sannace. Le tombe rinvenute nel 1957* («MonAnt» XLV), 114-332.
- Semeraro, G. 1983 *Otranto dal IV sec. a.C. all'età ellenistica (scavi 1977-79)* («StAnt» 4), 125-212.
- Serritella, A. 1990 *Ceramica a vernice nera*, in Fratte, 129-146.
- Serritella, A. 1995 *Pontecagnano. II.3. Le nuove aree di necropoli del IV e III sec. a.C.* («AION» 9), Napoli.
- Serritella, A. 2013 *Un nuovo nucleo di armati tra IV e III sec. a.C. a Pontecagnano*, Paestum.
- Small, A. M., Small, C. 2011 *The via Appia and Vagnari*, in Small, A.M. (a cura di). *Vagnari, il villaggio, l'artigianato, la proprietà imperiale*, Bari, 383-386.
- Sparkes, B.A. 1962 *The Greek Kitchen* («JHS» 82), 121-137.
- Steinby, M. 1973 *Le tegole antiche di Santa Maria Maggiore* («Rend PontAc» LXVI 1973-74), 101-133.
- Stek, T.D. 2009 *Cult places and cultural change in Republican Italy. A contextual approach to religious aspects of rural society after the Roman conquest*, Amsterdam.
- Stek, T.D., Pelgrom, J. 2013 *Landscapes of early Roman colonization. Non-urban settlement organization and Roman expansion in the*

- Stek, T.D. *et alii* 2015 *Roman Republic* («TMA» 25, nr. 50), 72.  
*An early Roman colonial landscape in the Apennine mountains: landscapearchaeological research in the territory of Aesernia (Central-Southern Italy)* («Analysis Archaeologica» 1), 229-281.
- Suano, M. 1986 *Sabellian - Samnite Bronze Belts in the British Museum* («BM Occasional Papers» 57), London.
- Tagliamonte, G. 1994 *I figli di Marte. Mobilità, mercenari, mercenariato italici in Magna Grecia e Sicilia*, Roma.
- Tagliamonte, G. 1996 *I Sanniti* («Biblioteca di Archeologia» 25), Milano.
- Tagliente, M. 1983 *Un'oinochoe in bucchero campano dalla necropoli di Chiaromonte (PZ)*, in *Studi in onore di Dinu Adamesteanu*, Galatina, 17-29
- Tarlano, F. 2014 *Le aree interne della Basilicata meridionale tra mondo lucano e romanizzazione* (Atti del IV Convegno Internazionale di Studi Veleiati, Velelia 20-21 settembre 2013), Bologna, 285-290.
- Tarpin, M., 2002 *Vici et pagi dans l'Occident romain*, Rome.
- Tesori dell'Italia del sud* *Greci e Indigeni in Basilicata* (Catalogo della Mostra), Milano-Ginevra 1998.
- Tinë Bertocchi, F. 1985 *Le necropoli daunie di Ascoli Satriano e Arpi*, Genova.
- Tocco, G. *et alii* 1982 *Testimonianze archeologiche nel territorio di Tolve*, Matera.
- Torelli, M. 1991 *La fondazione di Venosa nel quadro della romanizzazione dell'Italia meridionale*, in Salvatore 1991, 17-29.
- Torelli, M. 1996 *La romanizzazione del Sannio*, in Del Tutto Palma, L., *La Tavola di Agnone nel contesto italico* (Atti Convegno di Studi, Agnone 13-15 aprile 1994), Firenze, 27-44.
- Torelli, M. 2011 *Concluding remarks*, in Colivicchi F. (a cura di), *Local cultures of South Italy and Sicily in the Late Republican Period: between Hellenism and Rome* («JRA» Suppl. 83), Portsmouth, Rhode Island, 203-218.
- Tricarico I* De Cazanove, O. (a cura di) 2008. *Civita di Tricarico I. Le quartier de la maison du monolithe et l'enceinte intermédiaire* (Collection de l'École Française de Rome, 409), Rome.
- Tricarico II* De Cazanove, O., Féret, S., Caravelli, A. (a cura di) 2014. *Civita di Tricarico II. Habitat et artisanat au centre du plateau* (Collection de l'École Française de Rome, XXX), Rome.



- Trucco, F., Vagnetti, L.  
(a cura di) 2001 *Torre Mordillo 1987-1990. Le relazioni egee di una comunità protostorica della Sibaritide («Incunambula Graeca» CI)*, Roma.
- Vassallo 2016 *Vassallo, S. 2016. Guerre et mort à Himère: les tombes de soldats grecs tués dans les batailles de 480 et 409 avant notre ère, in Violences de guerre, violences de masse. Une approche archéologique* (sous la direction de J. Guilaire ed J. Sémelin), Paris, 51-60.
- Vinson, P. 1972 *Ancient roads between Venosa and Gravina («BSR» 40)*, 58-90.
- Viscione, M. 2011 *Le necropoli*, in Pellegrino, C., Rossi, A., *Pontecagnano I.1. Città e campagna nell'Agro Picentino (Gli scavi dell'autostrada 2001-2006)*, Fisciano, 150-156.
- Volpe, G., Goffredo, R.,  
Romano, V. 2012 *La Daunia nell'età della romanizzazione: spunti critici di (ri)lettura («Atti Taranto» LII)*, 465-501.
- von Bothmer, D. 1984 *A Greek and Roman Treasury*, New York 1984
- von Bothmer, D. 1990 *Glories of the Past. Ancient Art from the Shelby White and Leon Levy Collection*, New York.
- Webster, T.B.L. 1968 *Toward a classification of Apulian Gnathia («BISC» 15)*, 1-33.
- Yntema, D. 1990 *The matt-painted pottery of Southern Italy. A general survey of the matt-painted pottery styles of Southern Italy during the final Bronze Age and the Iron Age*, Galatina.
- Yntema, D. 2001 *Pre-Roman Valesio. Excavations of the Amsterdam Free University at Valesio, Province of Brindisi, Southern Italy, 1, The Pottery*, Amsterdam.



FINITO DI STAMPARE DALLA  
ALFAGRAFICA VOLONNINO, LAVELLO  
PER CONTO DI  
OSANNA EDIZIONI S.r.l.



DICEMBRE 2016



