



**HAL**  
open science

## Oscillum in terracotta

Vincenzo Capozzoli, Antonio Bruscella

► **To cite this version:**

Vincenzo Capozzoli, Antonio Bruscella. Oscillum in terracotta. A. De Siena; T. Giammatteo. Palazzo San Gervasio, Modalità insediative e pratiche funerarie dal territorio, pp.111-115, 2016. hal-03923494

**HAL Id: hal-03923494**

**<https://hal.science/hal-03923494>**

Submitted on 23 Jan 2023

**HAL** is a multi-disciplinary open access archive for the deposit and dissemination of scientific research documents, whether they are published or not. The documents may come from teaching and research institutions in France or abroad, or from public or private research centers.

L'archive ouverte pluridisciplinaire **HAL**, est destinée au dépôt et à la diffusion de documents scientifiques de niveau recherche, publiés ou non, émanant des établissements d'enseignement et de recherche français ou étrangers, des laboratoires publics ou privés.



Distributed under a Creative Commons Attribution 4.0 International License

Antonio De Siena

Tonia Giammatteo

# PALAZZO SAN GERVASIO

Modalità insediative  
e pratiche funerarie dal territorio



OSANNA EDIZIONI

---

POLIEION 4

UNIVERSITÀ DEGLI STUDI DELLA BASILICATA  
SCUOLA DI SPECIALIZZAZIONE IN BENI ARCHEOLOGICI  
DIPARTIMENTO DELLE CULTURE EUROPEE E DEL MEDITERRANEO:  
ARCHITETTURA, AMBIENTE, PATRIMONI CULTURALI

POLIEION

COLLANA DI ARCHEOLOGIA DELLA BASILICATA E DELL'ITALIA MERIDIONALE

*Direzione*

A. Bottini, M. Osanna, F. Sogliani

*Comitato Scientifico*

Ilaria Battiloro (Mount Allison), Olivier de Cazanove (Paris),  
Ortwin Dally (Berlin), Antonio De Siena (Potenza),  
Liliana Giardino (Lecce), Maria Luisa Marchi (Foggia),  
Alessandra Molinari (Roma), Carlo Rescigno (Napoli),  
Tesse Stek (Leiden), Stéphane Verger (Paris)

*Segreteria di redazione*

Roberto Goffredo, Dimitris Roubis

I volumi pubblicati in questa collana si avvalgono di peer review da parte di due referees di cui uno esterno al comitato scientifico.

L'elenco dei referees è conservato presso la Scuola di Specializzazione in Beni Archeologici di Matera e pubblicato ogni due anni sul sito <http://www2.unibas.it/ssa>

ISBN 9788881675074

© 2016 OSANNA EDIZIONI s.r.l.

via appia 3/a 85029 venosa (pz) 0972.35952 fax 375163  
osanna@osannaedizioni.it www.osannaedizioni.it

# Palazzo San Gervasio

Modalità insediative  
e pratiche funerarie dal territorio

*a cura di*

Antonio De Siena, Tonia Giammatteo

Osanna Edizioni

*Documentazione fotografica*

Antonio Bruscella  
Giuseppe Elefante (COM Venosa)  
Tonia Giammatteo

*Documentazione grafica e ricostruzione 3D*

Antonio Bruscella  
Donato Bruscella  
Francesca Chiara Sabbatini

*Fotografie da Drone*

Marco Di Lieto

*Disegni dei materiali*

Antonio Bruscella

*Restauri*

Davide Evangelista (COM Venosa)  
Michele Savarese (COM Venosa)  
Michele Soldo (COM Venosa)  
*Restauratori Ditta A. Vitiello Srl*  
Gaetano Carrannante  
Antonella Vitiello

*Consiglio di Amministrazione*

*Pinacoteca e Biblioteca Camillo d'Errico*  
*Palazzo San Gervasio*

PRESIDENTE:

Michele Mastro, *Sindaco di Palazzo San Gervasio*

COMPONENTI:

Marta Ragozzino

Mario Saluzzi

Mario Romanelli

Eugenia d'Errico

Rosella Di Tullo, *Assessore alla Cultura e vice*

*Sindaco di Palazzo San Gervasio*

Il volume si pubblica con il contributo di



CONSIGLIO REGIONALE  
BASILICATA



APT BASILICATA



COMUNE DI  
PALAZZO SAN GERVASIO



PINACOTECA E BIBLIOTECA  
"CAMILLO D'ERRICO"



 **GENERALI**  
AGENZIA ANDRIA-SPINAZZOLA

Si ringrazia l'Unione Comuni Alto Bradano

## INDICE

### 9 A. De Siena, *Presentazione*

#### PALAZZO SAN GERVASIO

#### MODALITÀ INSEDIATIVE E PRATICHE FUNERARIE DAL TERRITORIO

#### PARTE I. PALAZZO SAN GERVASIO NEL COMPRESORIO MELFESE

- 17 M.L. MARCHI, Il comprensorio melfese fra IV e III sec. a.C.  
25 M.L. MARCHI, Il territorio di Palazzo San Gervasio: le indagini di ricognizione degli anni '80 e '90 del secolo scorso  
37 V. CRACOLICI, La campagna di scavo 2002

#### PARTE II. L'ABITATO E LA NECROPOLI: LA SCOPERTA DEL TERRITORIO

- 57 T. GIAMMATTEO, L'insediamento in località Masseria Casalini Sottana: la struttura dell'abitato  
89 V. CAPOZZOLI, A. BRUSCELLA, I tetti di Masseria Casalini Sottana  
103 V. CAPOZZOLI, Un'antefissa a busto  
111 V. CAPOZZOLI, A. BRUSCELLA, *Oscillum* in terracotta  
116 CATALOGO DEI MATERIALI:  
117 T. GIAMMATTEO, *Ceramica di impasto*  
123 A. BRUSCELLA, *Ceramiche comuni*  
158 T. GIAMMATTEO, *Grandi contenitori*  
166 A. BRUSCELLA, *Ceramica Geometrica matt-painted*  
171 T. GIAMMATTEO, *Ceramica a fasce o bande*  
175 A. BRUSCELLA, *Ceramica a vernice nera*  
191 A. BOTTINI, *Ceramica a figure rosse*  
193 A. BRUSCELLA, V. CAPOZZOLI, *Ceramica sovraddipinta*  
199 T. GIAMMATTEO, *Ceramica tardo romana*  
201 M. ROMANIELLO, *Ornamenti*  
203 V. CAPOZZOLI, A. BRUSCELLA, *Placchetta in osso*  
209 M. IOVANNI, *Strumenti per la tessitura*  
219 A. BRUSCELLA, *Strumenti in metallo*  
224 C. RUSSO, *Reperti monetali*

- 227 T. GIAMMATTEO, La necropoli sannita di Palazzo San Gervasio  
231 A. BOTTINI, A. BRUSCELLA, T. GIAMMATTEO, M. IOVANNI, M. ROMANIELLO, Le  
sepulture. Catalogo
- 277 J. PELGROM, L. LECCE, J. GARCÍA SÁNCHEZ, T.D. STEK, Le indagini olandesi sul  
pianoro di Masseria Caslini Sottana (2013-2014)
- 289 R. BONAUDO, I Guerrieri di Palazzo e gli “altri” Sanniti
- 301 A. BOTTINI, Uno sguardo d’insieme
- 305 TAVOLE A COLORI

#### APPENDICI

- 306 N. LONOCE, Le analisi antropologiche  
314 C. BELVISO, T. GIAMMATTEO, Le analisi archeometriche sui materiali di Palazzo  
San Gervasio  
322 M. SAVARESE, A. VITIELLO, Il restauro dei metalli  
329 A. MANTRISI, Il paesaggio: patrimonio culturale da tutelare e valorizzare
- 339 Bibliografia generale





## *Oscillum* in terracotta

### *La questione insoluta degli oscilla in Magna Grecia: alcune puntualizzazioni*

**L**e caratteristiche tecniche e dimensionali di questo manufatto sollevano diverse perplessità e rendono particolarmente ardua una sua corretta identificazione. Sin dal momento della scoperta la presenza del foro passante nella parte alta ha fatto pensare ad un *oscillum* fittile<sup>1</sup>. Se questa può apparire, a prima vista, come la *lectio faciliior*, è però vero che bisogna anzitutto intendersi sul significato da dare al termine e sul suo campo di applicazione. Non è questa la sede per entrare nel merito di un dibattito piuttosto complesso che ha prodotto una bibliografia molto consistente, senza tuttavia riuscire ad approdare ad una soluzione univoca e soddisfacente. Alcune puntualizzazioni si rivelano nondimeno necessarie.

Anzitutto il termine come noto, proviene da un passo delle Georgiche di Virgilio (*Georg.* 2, 380-389) e, in quanto diminutivo di “os”, designa una piccola bocca, e in senso figurato un piccolo volto. Virgilio definisce *molli* tali *oscilla*, un’espressione da intendere non tanto nell’accezione di “mascherine” o addirittura di “mascherine in argilla”, ma piuttosto di “piccoli volti oscillanti”. È del resto certo che l’*oscillum* in piena epoca imperiale, e quindi dopo Virgilio, identificava *tout court* qualcosa di “oscillante”, come dichiarano esplicitamente prima Festo<sup>2</sup> e poi Servio<sup>3</sup>, suggerendo così uno slittamento semantico del termine *oscillum* da “piccolo volto” a “oggetto oscillante”, al punto che il verbo latino “*oscillare*” sarebbe derivato proprio da *oscillum*<sup>4</sup>.

Nella letteratura archeologica si è fatto ricorso al termine in modo molto frequente e ben al di là dei limiti imposti dalla lettura stessa del testo virgiliano, estendendone così l’identificazione ad oggetti di varia forma e natura. Prendendo, dunque, le mosse dalla produzione ben nota di dischi marmorei in bassorilievo (ma gli *oscilla* romani sono anche quadrangolari e in forma di scudo) di età augustea con uno o due fori di sospensione<sup>5</sup>, si è cercato di procedere a ritroso alla ricerca, più o meno esplicita e

volontaria, degli antecedenti nel mondo greco di questo fatto artistico e, in qualche modo, religioso<sup>6</sup>. Così, nell'Italia Meridionale preromana, soprattutto a partire dalla pubblicazione di alcuni dischi fittili di Taranto<sup>7</sup>, si è avviata la tendenza ad identificare gli *oscilla* con dei dischi in terracotta di piccole dimensioni (certamente più ridotte rispetto a quelle dei dischi marmorei romani il cui diametro è generalmente compreso fra i 22 e i 45 cm), con uno (che si afferma per primo, se si accetta la seriazione proposta per i manufatti locresi<sup>8</sup>) o due fori di sospensione, e caratterizzati in alcuni casi da una superficie decorata a stampo o a mano con la raffigurazione il più delle volte di un volto e talora di motivi vegetali. Il caso più emblematico è costituito dagli *oscilla* con *gorgoneion* di Gela databili all'ultimo quarto del IV sec. a.C.<sup>9</sup>, quando sia in Sicilia che in diversi centri della Magna Grecia si assiste ad un vero e proprio boom della produzione di questo tipo di manufatto<sup>10</sup>. Oltre ai manufatti di Taranto<sup>11</sup>, si segnalano per la Puglia il contesto di Ginosa, per la Basilicata i ritrovamenti di Metaponto, Eraclea e dell'entroterra lucano, con lo straordinario *oscillum* ritrovato in una tomba di San Mauro Forte e collocato al capo del defunto, al quale era tenuto fermo grazie ad un filo metallico<sup>12</sup>, o ancora gli *oscilla* del deposito votivo di Cozzo Presepe<sup>13</sup> e per la Calabria, soprattutto, il caso di Locri<sup>14</sup>.

La corretta identificazione e valutazione di questi manufatti di forma circolare od ogivale costituisce ancora oggi una questione aperta: in realtà tali oggetti, in passato identificati sulla base di una generica quanto discutibile convenzione come degli *oscilla*, in virtù della forma discoidale, della presenza di fori di sospensione, del decoro figurato a *gorgoneion* o motivi vegetali, o ancora di iscrizioni "formulari"<sup>15</sup>, vanno più realisticamente inseriti fra l'*instrumentum domesticum* e considerati alla stregua dei pesi da telaio. Il che non esclude del tutto che essi abbiano potuto avere anche una valenza votiva o addirittura una "seconda vita": per restare in Basilicata, i casi di Cozzo Presepe e della tomba di San Mauro Forte appaiono a questo proposito illuminanti. Ad ogni modo è evidente che tali manufatti non hanno molto a che vedere con i *mollia oscilla* virgiliani, ai quali, invece, sembra non essere del tutto estraneo, almeno a livello concettuale, proprio il manufatto isolato di Masseria Casalini Sottana. Contrariamente agli oggetti tradizionalmente interpretati come *oscilla*, nei quali i fori sono trasversali e vengono ad invadere il registro decorativo o, in altri casi, la capigliatura del personaggio raffigurato, nel nostro caso il foro è unico, non è trasversale ma parallelo rispetto al manufatto e si trova nell'estremità superiore, la quale (forse in origine decorata) è funzionale proprio alla sospensione dell'oggetto. Nella presenza di questo "gancio" superiore, nelle sue ridotte dimensioni, nella sua forma di protome umana (sulle questioni stilistiche ved. *infra*), il manufatto di Masseria Casalini Sottana ha tutta l'aria di essere un pendaglio in terracotta. Piccolo, leggero, mostrante un volto e pendente: in questo senso tale pendaglio è un *oscillum*, forse con valore amulettico, in una delle tante espressioni e accezioni che, sia pure con le dovute cautele, sembra possibile associare al termine sin dall'epoca protostorica<sup>16</sup>.

L'oggetto in questione è costituito da una piccola protome umana in terracotta, di forma allungata. Esso proviene dal Sito 2 ed è stato rinvenuto nel livello inferiore di riempimento di una delle due fosse (Fossa 2) qui individuate. Purtroppo questa fossa,

interpretata come una fossa di scarico, ha restituito, oltre al manufatto in questione, poco materiale ceramico che si lascia inquadrare solo genericamente nel corso del IV sec. a.C., da intendersi come un *terminus post quem* per lo scarico dei materiali.

Intepretato da subito come un *oscillum* quest'oggetto, ottenuto senza dubbio dall'uso di una matrice e poi ritoccato a mano, si segnala per le sue dimensioni piuttosto contenute e per la cura nella resa dei dettagli del volto. Nonostante lo stato di conservazione piuttosto precario, è infatti ancora possibile apprezzare un viso allungato con mento visibilmente arrotondato. Un ridotto plasticismo si rileva all'altezza degli occhi amigdaloidi e del naso, ma anche nella realizzazione dei riccioli ad onda al di sopra di una fronte abbastanza ampia. Rispetto alla forte sporgenza del naso, si segnalano delle labbra piuttosto piccole e serrate a definire un piccolo sorriso nel loro leggero profilo arcuato. Al di sopra del capo, il pezzo presenta un'appendice triangolare, forse decorativa (ved. *infra*) ma certamente funzionale allo sospensione dell'oggetto attraverso un foro passante. Resta invece aperta la questione relativa al soggetto raffigurato. Tuttavia, in mancanza di elementi caratterizzanti non è possibile stabilire se si tratti di una protome maschile o femminile.

Il ritrovamento in una fossa di scarico in qualche modo dissociata dall'abitato non permette di esprimersi in modo sicuro sull'originario contesto di appartenenza dell'oggetto. Tuttavia, il ritrovamento in associazione con frammenti di laterizi e ceramica comune sembra indicare un contesto domestico. È senz'altro legittimo domandarsi come mai, a fronte del contesto di rinvenimento "chiuso" (una fossa di scarico che avrebbe dovuto proteggerlo), il manufatto presenta una superficie molto consunta che in alcuni punti, soprattutto al livello del capo, ha quasi interamente perduto il raffinato gioco ondulante dei riccioli che incoronano la fronte. Certo, è verosimile che il rilievo molto ridotto sia dovuto, almeno in parte, all'utilizzo di una matrice stanca (forse ottenuta da un positivo?). Viene tuttavia il sospetto che, prima di finire nella fossa, il nostro pezzo sia stato lungamente utilizzato oppure che esso sia stato esposto all'esterno e, come tale, soggetto alle intemperie che lo avrebbero fortemente danneggiato.

### ***Oscillum* in terracotta**

Sito 2, Fossa 2, US 5

H. cm 8; largh. cm 4,1; sp. cm 3,7.

Inv. 397917

Integro.

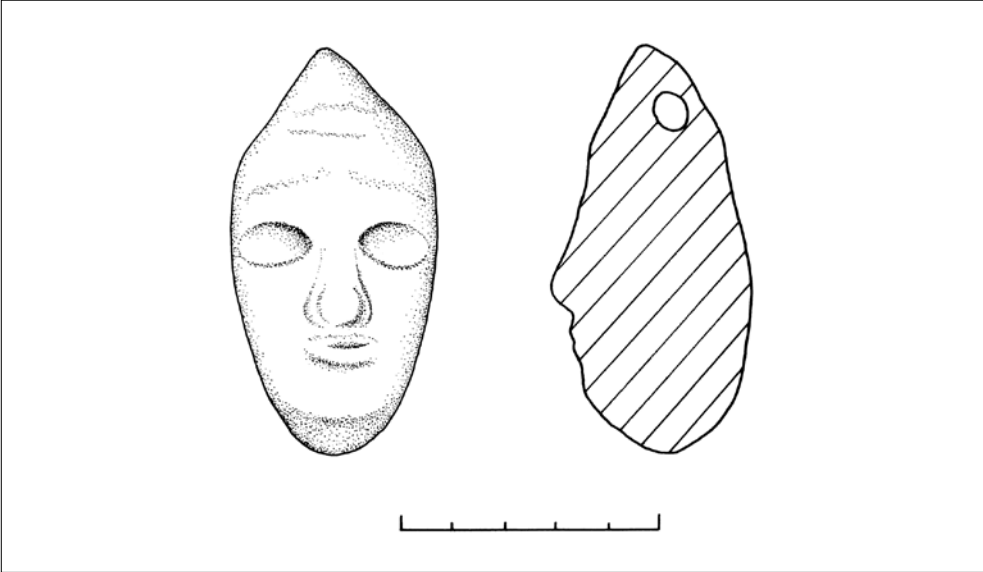
Manufatto realizzato a stampo. Argillarosa.

Superficie molto corrosa e rilievo quasi completamente abraso all'altezza della capigliatura.

Fine VI sec. a.C.

A.Br.





## NOTE

<sup>1</sup> *I guerrieri di Palazzo*, p. 8.

<sup>2</sup> Fest., p. 194, 9: «oscillum Sandra dici ait, quod oscillent, id est inclinent, praecipitesque in os ferantur».

<sup>3</sup> Serv., *Comment. d Georg.* 2, p. 389.

<sup>4</sup> Ved. Stampini, E. 1925. *Le Georgiche di Virgilio*, commentate da E. Stampini. Parte 1, libri I e II, Torino, p. 99.

<sup>5</sup> Per gli *oscilla* di epoca romana, oltre a Pailler (Pailler, J.M. 1982. *Les oscilla retrouvés. Du recueil des documents à une théorie d'ensemble* («MEFRA» 94), pp. 743-822), si veda anche Bacchetta, A. 2006. *Oscilla. Rilievi sospesi di età romana*, Milano.

<sup>6</sup> A questo proposito ved. anche L'Erario (L'Erario, M. 2012. *I cosiddetti oscilla e l'economia della lana di Taranto: nuove prospettive d'indagine*, in Busana, M.S, Basso, P. (a cura di), *La lana nella Cisalpina romana. Economia e società. Studi in onore di Stefania Pesavento Mattioli*, Atti del Convegno, Padova-Verona, 18-20 maggio 2011 («Antenor Quaderni 27»), Padova, p. 552). Molto interessante il procedimento di Taylor (Taylor, R. 2005. *Roman oscilla. An Assessment* («RES: Anthropology and Aesthetics» 48), pp. 93-96), che cerca di individuare sette possibili fonti d'ispirazione (*pinakes* votivi, maschere e oggetti della sfera dionisiaca, scudi sospesi, crani di animali sacrificali, oggetti di ornamento personali nel mondo etrusco e nel mondo magno greco, e infine dischi raffiguranti scene di iniziazione ai misteri dionisiaci) per gli *oscilla* romani.

<sup>7</sup> Wuilleumier, P. 1932. *Les disques de Tarente* («RA» XXXV), pp. 26-64.

<sup>8</sup> Dotta, P. 1989. *I pesi da telaio*, in Barra Bagnasco, M. (a cura di). *Locri Epizefiri III. Cultura materiale e vita quotidiana*, p. 192.

<sup>9</sup> Orlandini, P. 1960. *Materiale archeologico gelese del IV-III sec. a.C. nel Museo Nazionale di Siracusa* («ArchCl» XII), pp. 61-62, 70.

<sup>10</sup> Per la Sicilia, si vedano anche le scoperte di Entella: Bove, A. 1995. *Rocca d'Entella: gli oscilla (1985-1989)*, in Nenci, G. (a cura di), *Entella I*, Pisa, pp. 163-168; di Monte Saraceno: Siracusano, A. 2003, *A proposito di due oscilla figurati da Monte Saraceno*, in Fiorentini, G. et alii (a cura di). *Archeologia del Mediterraneo. Studi in onore di Ernesto De Miro* (*Bibliotheca Archaeologica* 35), Roma, pp. 605-617; di Montagnola di Marineo: Valentino, M. 1997. *La Montagnola di Marineo. Pesi da telaio e oscilla*, in Di Stefano, C.A. (a cura di). *Archeologia e territorio*, Palermo, pp. 197-207, con ampia bibliografia sull'argomento.

<sup>11</sup> Per altri manufatti tarantini si veda anche Bejor, G. 1973. *Su alcuni oscilla* («SCO» XXII), pp. 200-207.

<sup>12</sup> Lacava, M. 1891. *Topografia e storia di Metaponto*, Napoli, p. 311.

<sup>13</sup> Morel, J.-P. 1970. *Fouilles à Cozzo Presepe, près de Métaponte* («MAH» 82), pp. 185-201, in particolare pp. 105-107.

<sup>14</sup> Capurso, A., *Ginosa antica*, pp. 58-59, con bibliografia; Dotta 1989, pp. 196-197.

<sup>15</sup> Ma, a dispetto di questa interpretazione che sottolinea una volta di più il carattere volutamente apotropaico degli *oscilla*, si veda anche la nuova lettura di M. L'Erario per le iscrizioni presenti sui pesi di Taranto: in merito al bollo *Hēra*, visto come una dedica votiva, la studiosa propone piuttosto "l'abbreviazione di un antroponimo basato sulla radice *Herakl-* (*Hēraklētōs*, *Hērakleia*, *Hēraklēs*)": L'Erario 2012, p. 554.

<sup>16</sup> Si vedano, a tal riguardo, le osservazioni molto puntuali di Taylor, R. 2005. *Roman oscilla. An Assessment* («RES: Anthropology and Aesthetics» 48), pp. 85-87 in particolare.

---

## BIBLIOGRAFIA GENERALE





BIBLIOGRAFIA GENERALE

- Agorà XII* Sparkes, B.A., Talcott, L. 1970. *The Athenian Agora, XII, Black and Plain Pottery of 6<sup>th</sup>, 5<sup>th</sup> and 4<sup>th</sup> Centuries B.C.*, Princeton.
- Archeologia dei Messapi* D'Andria, F. (a cura di) 1990. *Archeologia dei Messapi* (Catalogo della Mostra Lecce 1990-1991), Bari.
- Attività Archeologica in Basilicata* Lattanzi, E. (a cura di) 1980. *L'attività archeologica in Basilicata 1964-1977. Scritti in onore di Dinu Adamesteanu*, Matera.
- Azzena, G. 2001 *Verso lo standard: riflessioni in margine al caso della FIAT di Melfi*, in Guermandi M. P. (a cura di), *Rischio archeologico: se lo conosci lo eviti* (Atti del Convegno Internazionale Ferrara ), 77-86.
- Bailo Modesti, G. 1980 *Cairano nell'età arcaica*, Napoli.
- Barra Bagnasco, M. 1992-1993 *Pomarico Vecchio (Matera) – Scavi in un abitato indigeno (1989-1991)* («NSc» III-IV), 147-231.
- Barr-Sharrar, B. 2008 *The Derveni Krater, Masterpiece of Classical Greek Metalwork*, Princeton 2008.
- Bats, M. 1988 *Vaisselleet alimentation à Olbia de Provence (v. 350 - v. 50 av. J.-C.). Modèles culturels et catégories céramiques* («RANarb» suppl. XVIII, CNRS), Paris.
- Bats, M. (a cura di) 1996 *Les céramiques communes de Campanie et Narbonnaise Ier s. av J.-C. – IIe s. ap. J.-C.). Le vaiselle de cuisine et de table* (Actes des Journées d'étude Naples 1994, Collection du Centre Jean Berard, 14), Naples.
- Bertesago, S.M., Bruscella A. 2009 *La ceramica a decorazione subgeometrica*, in Osanna, Colangelo, Carollo 2009, 57-71.
- Bettelli, M., De Faveri, C., Osanna M. (a cura di) 2008 *Prima delle colonie. Sistemi insediativi e produzioni specializzate in Basilicata e Calabria ionica nella prima età del Ferro* (Atti delle Giornate di Studio Matera 2007), Venosa.
- Bianco, S. 1993 *Sant'Arcangelo - San Brancato, tomba 124*, in Bottini 1993, 195-200.

- Bianco, S. 1994 *La necropoli di contr. San Brancato di S. Arcangelo (PZ) («StAnt» VII), 111-136*
- Bonaudo, R., Cuozzo, M., Mugione, E., Pellegrino, C., Serritella, A. 2009, *Le necropoli di Pontecagnano. Studi recenti*, in Bonaudo, R., Cerchiai, L., Pellegrino, C., *Tra Etruria, Lazio e Magna Grecia. Indagini sulle necropoli* (Atti Incontro di Studi, Fisciano 5-6 marzo), Paestum, 169-208.
- Bonaudo, R., Tomay, L. c.d.s., *Il Sannio 'caudino': evidenze funerarie da Caudium, Saticula e Telesia*, in Bonomi, S., Malacrino, C. (a cura di), in *Ollus leto datus est. Architettura, topografia e rituali funerari nelle necropoli dell'Italia meridionale e della Sicilia tra Antichità e Medioevo* (Convegno Internazionale di Studi, Reggio Calabria 22-25 ottobre 2013).
- Bottini, A. 1980 *L'area melfese dall'età arcaica alla romanizzazione (VI-III sec. a.C.) in Attività archeologica in Basilicata, 313-329.*
- Bottini, A. 1982 *Il melfese fra VII e V secolo a.C. («DialA» n. s., 4, 2), 152-160.*
- Bottini, A. 1985a *Uno straniero e la sua sepoltura: la tomba 505 di Lavello («DialA» s. III., 1), 59-68.*
- Bottini, A. 1985b *Recenti scavi nel Melfese*, in *Profili della Daunia antica, I*, Foggia, 133-157.
- Bottini, A. 1987 *Uno straniero e la sua sepoltura: la tomba 505 di Lavello*, in Bietti Sestieri, A.M., Greco Pontrandolfo, A., Parise, N. (a cura di), *Archeologia e Antropologia. Contributi di preistoria e archeologia classica*, Roma, 59-68.
- Bottini, A. 1990a *I popoli Apulo-Lucani*, in *Crise et transformation des sociétés archaïques de l'Italie antique au Ve siècle av. J.-C.* (Actes de la table ronde, Roma 1987), Roma, 155-163.
- Bottini, A. 1990 *A. Bottini, La Daunia interna*, in Tagliente, M. (a cura di), *Italici in Magna Grecia. Lingua, insediamenti, strutture*, Venosa, 59-68.
- Bottini, A. 1992 *I rapporti con l'area dauna*, in Cassano 1992, 591-593.
- Bottini, A. 1993 *Armi. Gli strumenti della guerra in Lucania*, Bari.
- Bottini, A. 1999 *Gli indigeni nel V secolo*, in Adamesteanu, D. (a cura di). *Storia della Basilicata*, 1, Bari, 419-453.
- Bottini A. 2001 *Ripacandida («BTCGI» XVI), 180-182.*
- Bottini, A. 2016a *Popoli anellenici in Basilicata, mezzo secolo dopo*, in Marchi, M.L. (a cura di). *Identità e conflitti tra Daunia e Lucania preromane*, Pisa, 7-50.

- Bottini 2016b  
Bottini, A., Setari E. 2003  
Bottini, P. 1997  
Bottini, P. (a cura di) 1998  
Briquel, D. 1999  
Bruscella, A., Virtuoso, T. 2005  
  
Cahn, D. 1989  
Campanelli, A. (a cura di) 2011  
Cantoro, G. 2012  
Cantoro, G., Pelgrom J.,  
Stek, T.D. c.d.s.  
Capini, S. 2000  
Capogrossi Colognesi, L. 2002  
Capozzoli, V. 2005  
Cappelli, R. 2000  
Carrara Ronzani 1980  
Carter, J.C. (a cura di) 1998  
Casagrande, M. 2002  
  
Cassano, R. (a cura di) 1992  
Castoldi, M. 1984  
  
*Ceglie Peuceta I*  
Bottini, A. c.d.s. *88 anni per ricomporre un vaso: le vicende di un cratere fra Irsina, Reggio Calabria e Matera*, in *Siris* 16, 2016.  
*La necropoli italica di Braida di Vaglio in Basilicata. Materiali dallo scavo del 1994*, Roma.  
*Il Museo Archeologico Nazionale dell'Alta Val d'Agri*, Lavello.  
*Greci e indigeni tra Noce e Lao*, Lavello.  
*La guerre, les Grecs sd'Italie et l'affirmation d'une identité indigène. Sur la légende d'origine des Samnites («Pallas» 51)*, 39-55.  
*Ceramica a vernice nera*, in Osanna, Sica 2005, 261-298.  
  
*Waffen und Zaumzeug. Antikenmuseum Basel und Sammlung Ludwig*, Basel.  
*Dopo lo tsunami. Salerno antica*, Napoli.  
*A free set of tools for automated imagery rectification*, (International Society of Archaeological Prospection, isap 30), 9-11.  
*Reading a difficult landscape from the air. A methodological case-study from a WWII airfield in South-Italy («Journal of Cultural Heritage»)*.  
*Archeologia del territorio e insediamenti abitativi nei Pentri: alcune osservazioni*, in Cappelli 2000, 255-265.  
*Persistenza e innovazione nelle strutture territoriali dell'Italia romana*, Napoli.  
Le coperture e le terrecotte architettoniche, in Osanna, Sica 2005, 119-140.  
*Studi sull'Italia dei Sanniti*, Roma.  
M. Carrara Ronzani, M. 1980. *Bellinzona. Collezione Lombardi («Quaderni d'Informazione» n. 4)*, 1980.  
*The chora of Metaponto. The necropoleis*, Austin  
*I materiali*, in Pianu, G. 2002. *L'agorà di Eraclea Lucana («Collana del Dipartimento di Storia dell'Università degli Studi di Sassari» XII)*, Roma, 113-223.  
*Principi, imperatori, vescovi. Duemila anni di storia a Canosa* (Catalogo della Mostra, Bari 1992), Venezia.  
*La ceramica con decorazione "a tenda" dell'Incoronata (Metaponto)*, in M. Castoldi, M., Malnati, L. 1984. *Studi e ricerche archeologiche in Basilicata («Quaderni di Acme» IV)*, 11-39.  
Moreno Cassano, R., Fornaro, A., Miroslav Marin, M. (a cura di) 1982. *Ceglie Peuceta I*, Bari.

- Cerchiai, L. 1995 *I Campani* («Biblioteca di Archeologia» 23), Milano.
- Cerchiai, L. 1996 *I Sanniti del Tirreno: il caso di Pontecagnano*, in *Poseidonia e i Lucani*, Napoli, 73-75.
- Cerchiai, L. 2002-2003 *Pitanatai Peripolon* («AnnAStorAnt» 9-10, n.s.), 159-161.
- Cerchiai, L. 2012 *L'identità etnica come processo di relazione. Alcune riflessioni sul mondo italico*, in Bellelli, V. (a cura di), *Le origini degli Etruschi. Storia, archeologia, antropologia*, Roma, 345-357.
- Chiartano, B. 1977 *La necropoli dell'età del Ferro dell'Incoronata e di S. Teodoro. (Scavi 1970-74)* («NSc» suppl), 9-190.
- Chieco Bianchi Martini, A.M. 1964 *Conversano (Bari). Scavi in via T. Pantaleo* («NSc» XVIII), 100-176.
- Cipriani, M. 1996 *Prime presenze italiche organizzate alle porte di Poseidonia*, in Cipriani, M., Longo, F. (a cura di), *Poseidonia e i Lucani* (Catalogo della Mostra), Napoli, 119-139.
- Cipriani, M. 2000 *Il territorio. Italici a Poseidonia nella seconda metà del V sec. a. C. Nuove ricerche nella necropoli del Gaudo*, in Greco, E., Longo, F., *Paestum. Scavi, studi, ricerche. Bilancio di un decennio, 1988-1998*, Paestum, 197-212.
- Cocchi Genik, D. 1999 *Criteri di nomenclatura e di terminologia inerente alla definizione delle forme vascolari del neolitico/eneolitico e del bronzo/ferro* (Atti del Congresso di Lido di Camaiore, 26-29 marzo 1998), Firenze.
- Cocchi Genick, D., Sarti, L. 2001 *Bronzo antico e medio*, (Atti della XXXIV Riunione Scientifica dell'Istituto Italiano di Preistoria e Protostoria della Toscana, Firenze, 29 settembre - 2 ottobre 1999), Firenze.
- Conti, M.C. 1989 *La ceramica comune. Vasellame da fuoco. Vasellame da cucina e da dispensa. Vasellame da mensa*, in *Locri II*, 257-326.
- Coppa, M. 1979 *Formazione della struttura territoriale dell'agro di Venosa*, in Coppa, M., Alvisi, G. (a cura di), *Fotografia aerea e storia urbanistica*, Roma, 119-28.
- Corrado, M., Rescigno, C. 2001 *Carta archeologica della Valle del Sinni, 4. Zona di Senise* («ATTA» Suppl. X, 4), Roma.
- Corrente, M. 1997 *Canosa di Puglia (Bari). Strada vicinale Madonna di Costantinopoli* («Taras» 17), 43-45.
- Corrente, M. (a cura di) 2011 *Lo spreco necessario. Il lusso nelle tombe di Ascoli Satriano. Guida alla mostra*, Foggia.
- Corrente, M., Battiante, M. I., Ceci, L., Dizanni, A., Finzi G., Roccia, M., Romano, V., Rossi, F., Spagnoletta, P. 2008. *Le diverse esigenze. Paesaggio rurale, archeologia preventiva e fattorie del vento*, (Atti del 31° Convegno di Preistoria, Protostoria e Storia della Daunia, San Severo 2007), San Severo, 341-374

- M. Corrente, M., Camaiani, S., Gasperi, N., Quaglia, L. 2009 *Per una storia della presenza sannita nella Daunia del IV sec. a.C.: i recenti scavi tra Aecae e Arpi in località Macchia di Pierno e la Murgetta*, (Atti del 30° Convegno Nazionale di Preistoria, Protostoria e Storia della Daunia), San Severo, 325-358.
- Cossalter, L. 2008 *Ceramica matt-painted in area bradanica. Il sito rupestre di San Nicola dei Greci – Matera*, in Bettelli, De Faveri, Osanna 2008, 339-364.
- Cossalter, L. Osanna, M. 2008 *La nascita di un nuovo insediamento: Torre di Satriano tra VIII e V sec. a.C.*, in Osanna, Battiloro, Serio 2008, 103-111.
- Cossalter, L., De Faveri, C. 2009 *Incoronata di Metaponto: nuovi dati per la conoscenza della cultura materiale nella prima età del ferro*, in Bettelli, De Faveri, Osanna 2009, 75-110.
- Cozzo Presepe Du Plat Taylor, J., Macnamara, E., Ward Perkins, J. et alii, *The excavations at Cozzo Presepe (1969-1972)*, in *Metaponto II* («NSc» XXXI, Suppl.), 1977, 191-406. *Roman Republican Coinage*, Cambridge.
- Crawford, M. H. 1974 *Proposta di classificazione delle fornaci per ceramica e laterizi nell'area italiana. Dalla preistoria a tutta l'epoca romana* («Sibrium» XI), 1971-1972.
- Cuomo di Caprio, N. 1971-1972 *La ceramica in archeologia. Antiche tecniche di lavorazione e moderni metodi di indagine*, Roma.
- Cuomo di Caprio, N. 1985 *La ceramica in archeologia 2. Antiche tecniche di lavorazione e moderni metodi di indagine*, Roma.
- Cuomo di Caprio, N. 2007 *Società dei vivi, comunità dei morti: un rapporto difficile*, in Bietti Sestieri, A.M., Greco Pontrandolfo, A., Parise, N. (a cura di). *Archeologia e Antropologia. Contributi di preistoria e archeologia classica*, Roma, 47-58.
- d'Agostino, B. 1987 *Ricerche sulla casa in Magna Grecia e in Sicilia* (Atti colloquio, 23-24 giugno 1992), Galatina.
- D'Andria, F., Mannino, K. (a cura di) 1992 *Monte Vairano. L'edificio C* («I Quaderni» III).
- De Benedittis, G. 2013 *Nuovi dati sui Sanniti lungo la Valle del fiume Fortore*, ed. on line: <http://www.samnitium.com/wp-content/uploads/2010/07/carlantino.pdf>.
- De Juliis, E.M. 1973 *Ordonia (Foggia). Scavi nella necropoli* («NSc» XXVII, s. 8), 310-390.
- De Juliis, E.M. 1974 *Salapia (Foggia) - Nuovi rinvenimenti nella necropoli (1969-1972)* («NSc» CCCLXXI), 485-505.
- De Juliis, E.M. 1977 *La ceramica geometrica della Daunia*, Firenze.
- D'Ercole, M.C. 2002 *Importuosa Italiae Litora. Paysage et échanges dans l'Adriatique méridionale à l'époque archaïque*, Napoli.

- D'Ercole, V., Copersino, M.R. 2003 *La necropoli di Fossa. Volume IV. L'età ellenistico-romana*, Pescara.
- De Caro, S., Borriello, M. 1996 *La Magna Grecia nelle collezioni del Museo Archeologico di Napoli* (Catalogo della mostra a cura di De Caro, S., Borriello, M. Napoli 1996), Napoli.  
*I più antichi vasi geometrici del Vallo di Diano*, Napoli.
- de La Geniére, J. 1961 *Recherches sur l'Âge du Fer en Italie Méridionale. Sala Consilina*, Napoli.
- de La Geniére, J. 1968 *La ceramica comune*, in *Pomarico Vecchio I*, 175-182.
- Deodato, A. 1997 *Délos XVIII. Le mobilier délien*, Parigi.
- Deonna, W. (a cura di) 1938 *I pesi da telaio*, in Russo Tagliente 1995, 141-149.
- Di Giuseppe, H. 1995 *Cercemaggiore-Gildone: le case, le tombe e il sacello; La zona frentana tra IV e I sec. a.C.*, in Capini, A., Di Niro, A. (a cura di), *Samnium. Archeologia del Molise* (Catalogo Mostra), Roma, 121-126; 131-134.
- Di Niro, A. 1991 *Insedimenti di epoca sannitica nel territorio circostante la Valle del Torrente Tappino (Campobasso, Molise)* («PBSR» 61), 7-49.
- Di Niro, A., Petrone, P.P. 1993 *Ausculum I. L'abitato daunio sulla collina del Serpente di Ascoli Satriano*, Foggia.
- Fabbri, M., Osanna, M. (a cura di) 2002 *Ruoti-Scavi in località Fontana Bona* («NSc», XXXIII), 347-413.
- Fabbricotti, E. 1979 *Forentum I*, Giorgi, M., Martinelli, S., Osanna, M., Russo, A. 1988. *Forentum I. La necropoli di Lavello*, Venosa.
- Forentum II*, Bottini, A., Fresa, M.P. (a cura di) 1991. *Forentum II. L'acropoli di età classica*, Venosa.
- Forti, L. 1965 *La ceramica di Gnathia*, Napoli.
- Fracchia, H., Keith, A. 1990 *Coarse ware*, in *Roccagloriosa I*, 262-273.
- Fratte*, Greco, G., Pontrandolfo, A. (a cura di) 1990. *Fratte. Un insediamento etrusco-campano*, Modena.
- Fresa, M.P. 1990 *Lavello (Potenza). Località Contrada Alicandro* («BA», 4), 93-98.
- Frey, O.H. 1991 *Eine Nekropole der Frühen Eisenzeit bei Santa Maria D'Anglona*, Galatina.
- Giammatteo, T. 2014 *La forma d'insediamento di Masseria Casalini Sottana*, in *I Guerrieri di Palazzo*, 8-13.
- Giannotta, M.T. 1996 *Rinvenimenti tombali di Rocavecchia (1934) al Museo Provinciale di Lecce: materiali di corredo e produzioni* («StAnt» 9), 37-98.
- Gleba, M. 2008 *Textile Production in Pre-Roman Italy*, Oxbow Books.
- Goffredo, R. 2011 *Aufidus. Storia, archeologia e paesaggi della valle dell'Ofanto*, Bari.

- Graells 2016
- Graells, R., Lorrio, A.J., Quesada, F. 2014. *Gravina II*
- Gravina III*
- Greci in Occidente*
- Greco, E. (a cura di) 1988
- Greco, G. (a cura di) 1991
- Greco, G. 2011
- Greco, G., Soppelsa, G. 2008
- Green, J.R. 1976
- Grelle F., Silvestrini, M. 2013
- Guadagno, G. 1980
- Guzzo, P.G. 1978
- Guzzo, P.G. 1989
- Guzzo, P.G. 1993
- I Greci sul Basento*
- I Guerrieri di Palazzo*
- Graells i Fabregat, R. 2016. *Las corazas itálicas y epirotas de Pietrabbondante*, in stampa in *RIASA*, 71, 2016.
- Cascos hispano-calcídicos. Símbolo de la élites guerreras celtibéricas*, Mainz.
- Small, A.M. (a cura di) 1992. *Gravina. An Iron Age and republican settlement on Botromagno. Gravina di Puglia. Excavations of 1965-1974. Volume II. The Artifacts* («Archaeological Monographs of the British School at Rome» V), London.
- DuPlat Taylor, J., Dorrell, P.G., Small, A. 1976. *Gravina di Puglia III. Houses and a cemetery of the Iron Age and classical periods* («BSR» 44), 48-132.
- Pugliese Caratelli, G. (a cura di) 1996. *I Greci in Occidente* (Catalogo della mostra, Venezia 1996), Milano.
- Satriano 1987-1988. Un biennio di ricerche archeologiche* (Mostra documentaria), Potenza.
- Serra di Vaglio. «La casa dei pithoi»*, Modena.
- Acroteri e sistemi decorativi per tetti di età arcaica nel sito indigeno di Vaglio di Basilicata* («Deliciae Fictiles» IV), 359-377.
- Serra di Vaglio: il villaggio dell'età del Ferro*, in Bettelli, De Faveri, Osanna 2008, 421-454.
- Gnathia Pottery in the Akademisches Kunstmuseum Bonn*, Mainz.
- La Puglia nel mondo romano. Storia di una periferia. Dalle guerre sannitiche alla guerra sociale*, Bari
- Su un tipo di fibula del IV sec. a.C.* (II Convegno sulla Preistoria, Protostoria, Storia della Daunia), San Severo, 223-246.
- Guzzo, Acquappesa. *Loc. Aria del Vento. Scavo di una struttura di epoca ellenistica* («NScA»), pp. 465-479.
- I Brettii* («Biblioteca di Archeologia» 12), Milano.
- Oreficerie dalla Magna Grecia. Ornamenti in oro e argento dall'Italia meridionale tra l'VIII e il I sec.*, Taranto.
- Orlandini, P. (a cura di). *I Greci sul Basento. Mostra degli scavi archeologici all'Incoronata di Metaponto 1971-1984* (Catalogo della mostra Milano), Como.
- Bottini A., De Siena A., Marchi, M.L. (a cura di) 2014. *I guerrieri di Palazzo. Modalità insediative e rituali funerari di un abitato italico nel territorio di Palazzo S. Gervasio (Pz)*, (Catalogo della Mostra, Palazzo San Gervasio 2014), Lavello.

- Incoronata V* L'oikos greco del saggio H. Lo scavo e i reperti («Ricerche archeologiche all'Incoronata di Metaponto. Scavi dell'Università degli Studi di Milano. Istituto di Archeologia» V), Milano 1997.
- Incoronata VI* L'oikos greco del saggio E. Lo scavo e i reperti («Ricerche archeologiche all'Incoronata di Metaponto. Scavi dell'Università degli Studi di Milano. Istituto di Archeologia» V), Milano 2003.
- Iker, R. (a cura di) 1986 *Ordon VII. 2. Le tombes dauniennes*, Bruxelles-Rome.
- Kaulonia I* Tréziny, H. 1989. *Kaulonia I. Sondages sur la fortification nord (1982-1985)*, Naples.
- Kilian, K. 1970 *Früheisenzeitliche Funde aus der Sudostnekropole von Sala Consilina (Provinz Salerno)* (15tes Ergansungsheft der Mitteilungen des deutschen archäologischen Instituts Rom), Heidelberg.
- Kleibrink, M., Sangineto, M. 1998 *Enotri a Timpone Motta (1). La ceramica geometrica dallo strato di cenere e materiale relativo dell'edificio V, Francavilla Marittima* («BABesch» LXXIII), 1-60.
- Lanza, M. 2011 *Tessere a palazzo: telaio e pesi fittili a Torre di Satriano*, in Osanna, Capozzoli 2011, 87-97.
- Laos I* Greco, E., Luppino, S., Schnapp, A. (a cura di) 1989. *Laos I. Scavi a Marcellina 1973-1985*, Taranto.
- La Regina, A. 1981 *Appunti su entità etniche e strutture istituzionali nel Sannio antico* («AnnASorAnt» 3), 129-137.
- Leone, M. 2014 *I grandi contenitori per derrate alimentari*, in Castoldi M., *Un abitato peuceta. Scavi a Jazzo Fornasiello (Gravina in Puglia-Bari). Prime indagini*, Bari, 107-123.
- Levi, S.T. 1999 *Produzione e circolazione della ceramica nella Sibaritide protostorica. I. Impasto e dolii (Grandi contesti e problemi della Protostoria italiana 1/1)*, Firenze.
- Lippolis, E. 1994 *La necropoli ellenistica: problemi di classificazione e cronologia dei materiali (Catalogo del Museo Archeologico di Taranto, III.1)*, Taranto 1994, 239-281.
- Liseno, A. 2007 *Dalla capanna alla casa. Dinamiche di trasformazione nell'Italia sud-orientale (VIII-V sec. a.C.)*, Bari.
- Lissi Caronna, E., Armignacco Alidori, V., Panciera, S. 1992 *Oppido Lucano (Potenza). Rapporto preliminare sulla quarta campagna di scavo (1970). Materiale Archeologico rinvenuto nel territorio del Comune* («NScA» s. 9, I-II), 185-488.
- Lloyd, J., Barker, G. 1981 *Rural Settlement in Roman Molise. Problems of Archaeological Survey*, in Barker, G., Hodges, R. *Archaeology and Italian Society* («BAR» 102), 289-304.



- Locri II*
- Lo Porto, F.G. 1991
- Lugli, G. 1952
- Marchegiani, M. 1997
- Marchi, M.L., Sabbatini, G. 1996
- Marchi, M.L., Salvatore, M. 1997
- Marchi, M.L. 2005
- Marchi, M.L. 2009a
- Marchi, M. L. 2009b
- Marchi, M.L. 2010a
- Marchi, M.L., 2010b
- Marchi, M.L. 2014a
- Marchi, M.L. 2014b
- Marchi, M. L. 2014c
- Barra Bagnasco, M. (a cura di), 1989. *Locri Epizefiri II. Gli isolati 11 e 12 dell'area di Centocamere*, Firenze. *Timmari. L'abitato, la necropoli, la stipe votiva*, Roma. *Osservazioni sulle stazioni della via Appia da Roma a Otranto*, in *Festschrift für Rudolf Egger. Beiträge zur älteren Europäischen Kultur-Geschichte I*, Klagenfurt. 276-293.
- La ceramica tornita Matt Painted*, in *Pomarico Vecchio I*, 161-171.
- Venusia*, (Forma Italiae 37), Firenze.
- Venosa. Forma e Urbanistica*, (Città antiche in Italia 5), Roma.
- Ager venusinus. Ville e villaggi: il paesaggio rurale in età tardo-antica*, in Volpe, G., Turchiano, M. (a cura di). *Paesaggi e insediamenti rurali in Italia meridionale fra Tardo antico e Altomedioevo* (Atti del primo seminario sul Tardo antico e l'Altomedioevo in Italia meridionale, Foggia 2004), Bari, 173-191.
- La romanizzazione della Daunia. Il quadro storico-archeologico*, in *La monetazione pugliese dall'età classica al Medioevo* (Atti del primo Congresso di Numismatica, Bari 2008), Bari, 21-41.
- Modi e Forme dell'urbanizzazione della Daunia*, in Osanna, M. (a cura di) 2009. *Verso la città. Forme insediative in Lucania e nel mondo italico fra IV e III secolo a.C.* (Atti Convegno, Venosa 2006), Venosa, 327-367.
- Ager Venusinus II* («Forma Italiae» XLIII), Firenze.
- Modificazioni del paesaggio antico: il territorio di Venusia e Luceria. Indagini e metodi per lo studio di due comprensori coloniali* («ACE» 7), 13-33.
- Dinamiche insediative della romanizzazione in Daunia: fra Dauni, Sanniti e Romani* (Atti del IV Convegno Internazionale di Studi Veleiati, Velelia 20-21 settembre 2013), 375-394.
- Landscape of Daunia: Ager Venusinus*, in Small, A. (a cura di). *Beyond Vagnari. New themes in the study of South Italy in the Roman period* (Conference proceedings, Ediburgo), Bari, 181-192.
- Le colonie di Luceria e Venusia. Dinamiche insediative, urbanizzazione e assetti agrari*, in *Roman Republican Colonization. New Perspectives from Archaeology and Ancient History*, eds. Stek, T.D., Pelgrom, J., Roma, pp. 233-255.

- Marchi, M.L. 2015 *Progetto Ager Lucerinus: da Luceria a Montecorvino. Indagini archeologiche tra i monti dauni e la valle del Fortore* («SIRIS» 15), 2015, 175-195.
- Marchi, M.L. 2016 *Sanniti in Daunia. Dinamiche insediative fra VI e III secolo a. C.*, Marchi, M.L. (a cura di). *Identità e conflitti tra Daunia e Lucania preromane*, Pisa, 51-84.
- Marchi, M.L., Sabbatini, G. 1996 *Venusia* («Forma Italiae» 37), Firenze.
- Marchi, M.L., Salvatore, M. 1997 *Venosa. Forma e Urbanistica* (Città antiche in Italia 5), Roma.
- Marchi, M.L., Di Stefano, V., Leoni, G. 2006. *Paesaggi Rurali della Daunia interna. Nuovi dati dall'agro di Spinazzola (Ba), il complesso in località La Santissima* (Atti del 26° Convegno di Preistoria, Protostoria e Storia della Daunia, San Severo 2005), San Severo, 425-442.
- Marchi, M.L., Buffo, D. 2010 *Tra la valle del Fortore e il subappennino daunio. Nuovi dati per la ricostruzione storica del paesaggio antico, XXX Convegno nazionale sulla preistoria, protostoria e storia della Daunia* (Atti del Convegno, San Severo 21-22 novembre 2009), San Severo, 409-428.
- Marchi, M.L., Ferlazzo, G. 2015 *La Via Appia e le strade della Romanizzazione. Nuovi dati sui percorsi dall'Irpinia alla Puglia* («ATTA» 25), 131-147.
- Maruggi, G.A. 1982 *Taranto. Rinvenimenti nella necropoli* («Taras» 1, 2), 51-80.
- Mazzei, M. 1996 *Appunti per lo studio della casa nella daunia antica*, in D'Andria, F., Mannino, K. (a cura di) 1996, 335-354.
- Mazzei, M. 2010 *I Dauni. Archeologia dal IX al V sec. a. C.*, Foggia.
- Mingazzini, P. 1974 *Sull'uso e sullo scopo dei pesi da telaio* («RendLinc» XXIX), 201- 220.
- Mitro, R., Notarangelo, F. 2016 *Melfi. Le necropoli di Pisciole e Chiuchiari*, Venosa.
- Montanaro, A.C. 2004-2005 *Due tombe sannitiche da Ruvo di Puglia* («Taras» 24-25), 29-57.
- Monte Irsi*  
Small, A. 1977. *Monte Irsi, southern Italy. The Canadian Excavation in the Iron Age and Roman Sites* («BAR» 20), Alberta.
- Morel, J.P. 1970 *Fouilles à Cozzo Presepe près de Métaponte* («MEFR» 82), 73-116.
- Morel, J.P. 1981 *Céramique campanienne: les formes*, Roma.
- Munzi, P. 1999 *Laos: aspetti di vita quotidiana attraverso lo studio del materiale ceramico*, in La Torre, G. F., Colicelli, A. *Nella terra degli Enotri* (Atti Convegno Studi, Tortora 18-19 Aprile 1998), Paestum 91-98.
- Musti, D. 1984 *La nozione storica di Sanniti nelle fonti greche e romane*, in Sannio. *Penetri e Frentani tra VI e I sec. a. C.*

(Atti del Convegno, Campobasso 10-11 novembre 1984), Matrice, 71-84.

- Nava M.L., Cracolici, V. 2004 *Nobili e guerrieri tra Bradano e Ofanto*, (Catalogo della mostra, Palazzo S. Gervasio 2004), Lavello.
- Nava, M.L., Osanna, M. (a cura di) 2001 *Rituali per una dea Lucana. Il santuario di Torre di Satriano*, Afragola.
- Olcese, G. 1993 *Le ceramiche comuni di Albintimilium. Indagine archeologica e archeometrica sui materiali dell'area del Cardine* («QuadSiena» XXXV), Firenze.
- Oppido Lucano IV Lissi Caronna, E. 1990-1991. *Oppido Lucano (Potenza). Rapporto preliminare sulla quarta campagna di scavo (1970). Materiale archeologico rinvenuto nel territorio del Comune* («NSc» I-II), 185-488.
- Oppido Mamertina Costamagna, L., Visonà, P. (a cura di) 1999. *Oppido Mamertina. Ricerche archeologiche nel territorio e in contrada Mella*, Roma.
- Ori Taranto De Juliis, E.M. (a cura di) 1984. *Gli ori di Taranto in età ellenistica* (Catalogo della mostra, Milano 1984-1985), Milano.
- Osanna, M. 2008 *Paesaggi agrari e organizzazione del territorio in Lucania tra IV e III sec. a.C.* (XVII International Congress of Classical Archaeology 22-26 September 2008, «Bollettino di Archeologia on line» 1-15).
- Osanna, M., Sica, M.M. (a cura di) 2005 *Torre di Satriano I. Il santuario lucano*, Venosa.
- Osanna, M., Colangelo, L., Carollo, G. (a cura di) 2009 *Lo spazio del potere. La residenza ad abside, l'anakton, l'episcopio di Torre di Satriano* (Atti del secondo convegno di studi su Torre di Satriano, Tito, 27-28 settembre 2008), Venosa.
- Osanna, M., Capozzoli, V. (a cura di) 2011 *Lo spazio del potere II: nuove ricerche nell'area dell'anakton di Torre di Satriano*, Venosa, 87-97.
- Ostia III Carandini, A., Panella, C. (a cura di) 1973. *Ostia III. Le terme del Nuotatore. Scavo degli ambienti III, VI, VII. Scavo dell'ambiente V e di un saggio nell'area SO* («StMisc» XXI), Roma.
- Panella, C. 1996 *Lo studio delle ceramiche comuni di età romana: qualche riflessione* («Bats»), 9-11.
- Parise Baldoni, F. (a cura di) 2000 *Ceramiche d'impasto dell'età orientalizzante in Italia: dizionario terminologico*, Roma.
- Pellegrino, C. 2014 *La Thyrrenia dei Sanniti: nuovi dati da Pontecagnano*, in Lambert, C., Pastore, F. (a cura di), *Miti e popoli*

- del Mediterraneo antico. Scritti in onore di Gabriella d'Henry, Salerno, 85-95.
- Pelgrom, J. 2008 *Settlement Organization and Land Distribution in Latin Colonies before the Second Punic War*, in *People, Land and Politics. Demographic Developments and the Transformation of Roman Italy 300 BC-AD 14*, eds. de Ligt, L., Northwood, S.J., Leiden, 333-372.
- Pelgrom, J. 2013 *Population density in mid-Republican Latin colonies: a comparison between text based population estimates and the results from survey archaeology* («ATTA» 23), 1-12.
- Pelgrom, J., Marchi, M.L., Cantoro, G., Casarotto, A., Hamel, A., Lecce, L., Sanchez, J. C., Steak, T. 2014 *Research strategy of the Ager Venusinus project and the discovery of the Allamprese sit*, in *New approaches to the study of Village Sites in the territory of Venosa in the Classical and ellenistic periods* («Agri Centuriati» 11), 31-58.
- Pelgrom, J., Tetteroo, C. 2015 *Preliminary results from the Ager Venusinus Project. Fieldreport of the 2013 and 2014 campaigns* (Internal report for the Soprintendenza archeologica della Basilicata).
- Peroni, R., Trucco, F. (a cura di) 1994 *Enotri e Micenei nella Sibaritide I, Broglio di Trebisacce* («Magna Grecia» 8), Taranto.
- Peroni, R., Trucco, F. (a cura di) 1994. *Enotri e Micenei nella Sibaritide II, Altri siti della Sibaritide* («Magna Grecia» 8), Taranto.
- Pianu, G. 1990 *La necropoli meridionale di Eraclea, 1, Le tombe di secolo IV e III a.C.*, Roma.
- Pinto, R. 1990 *Ceramica acroma e di uso comune*, in *Fratte*, 147-152.
- Pomarico Vecchio I Barra Bagnasco, M. (a cura di) 1997. *Pomarico Vecchio I. Abitato, materiali e necropoli*, Galatina.
- Pontrandolfo, A. 1991 *Segni di trasformazione sociale a Poseidonia tra la fine del V e gli inizi del IV sec. a.C.* («DialA» 1.2, n.s.), 27-50.
- Pontrandolfo Greco, A. 1982 *I Lucani* («Biblioteca di Archeologia» 5), Milano.
- Pontrandolfo, A., Rouveret, A. 1992 *Le tombe dipinte di Paestum*, Modena.
- Popoli anellenici in Basilicata Adamesteanu, D. (a cura di) 1971. *Popoli anellenici in Basilicata* (Catalogo della Mostra, Potenza), Napoli.
- Poseidonia e i Lucani Cipriani, M., Longo, F. (a cura di), *Poseidonia e i Lucani* (Catalogo della Mostra), Napoli, 73-75.
- Quercia, A., Foxhall, L. 2012 *Tracing networks project: craft traditions in the ancient mediterranean. I pesi da telaio come indicatori di dinamiche produttive e culturali nelle attività tessili del sud-italia in età preromana*, in Busana, M.S., Basso, P. (a cura di), *La lana nella cisalpina romana economia*

- e società, *Studi in onore di Stefania Pesavento Mattioli* (Atti del Convegno, Padova-Verona 18-20 maggio 2011), Padova 367-381.
- Quercia, A., Foxhall, L. 2014 *Weaving relationships in areas of cultural contacts: production, use and consumption of loom weights in pre-Roman Sicily, in Focus on Archaeological Textiles: Multidisciplinary Approaches* («MASF» 3), 88-101.
- Quilici, L., Quilici Gigli, S. 2001 *Ricerche nella valle del Sinni* («Atti Taranto» XL), 793-806.
- Rainini, I. 1996 *Capracotta. L'abitato sannitico di Fonte del Romito*, Roma.
- Rainini, I. 2000 *Modelli, forme e strutture insediative del mondo sannitico*, in Cappelli 2000, 238-254.
- Rathbone, D.W. 2008 *Poor peasants and silent sherds*, in de Ligt, L., Northwood, S.J. (a cura di). *People, Land and Politics. Demographic Developments and the Transformation of Roman Italy 300 BC-AD 14*, Leiden, 305-332.
- Rescigno, C. 2001 *Osservazioni sui materiali*, in Quilici, L., Quilici Gigli, S. *Carta Archeologica della Valle del Sinni* (Fascicolo 4. Zona di Senise, X, 4 Suppl.), Roma, 157-202.
- Riccardi, A. (a cura di) 2003 *Gli antichi Peucezi a Bitonto. Documenti ed immagini dalla necropoli di via Traiana* (Catalogo del Museo Archeologico della Fondazione De Palombaro), Bari.
- Riley, D.N. 1992 *New Aerial Reconnaissance in Apulia* («PBSR» 60), 291-307.
- Roccagloriosa I* Gualtieri, M., Fracchia, H. 1990. *Roccagloriosa I. L'abitato: scavo e ricognizione topografica 1976-1986*, Napoli, 219-321.
- Roccagloriosa II* Fracchia, H., Gualtieri, M. 2001. *Roccagloriosa II, L'Oppidum lucano e il Territorio*, Napoli.
- Romano, A.V. 2006 *La ricognizione nella Valle del Celone: metodi, e prospettive nello studio dei paesaggi fra Tardoantico e Medioevo*, in Mancassola, N., Saggioro, F. (a cura di), *Medioevo, paesaggi e metodi*, Mantova, 199-214.
- Romito, M. 1990 *Le tombe del IV sec. a.C.*, in Fratte, 281-290.
- Romito, M. 1995a *Guerrieri sanniti ed antichi tratturi nella valle dell'Ufita*, Salerno.
- Romito, M. 1995b *Cinturoni sannitici*, Napoli.
- Rossi, A., Greco, S., Sessa, M. 2014 *Foiano di Val Fortore (BN): dai Sanniti ai paesaggi del vento*, in Lambert, C., Pastore, F. (a cura di), *Miti e popoli del Mediterraneo antico. Scritti in onore di Gabriella d'Henry*, Salerno, 243-255.

- Russo, A. 1992 *Le sepolture del IV sec. a.C. della necropoli di Lavello-Località Casino* («Bollettino Storico della Basilicata»), 31-36.
- Russo, A. 2006 *Con il fuso e la Conocchia. La fattoria lucana di Montemurro e l'edilizia domestica nel IV secolo a.C.*, Milano.
- Russo Tagliente, A. 1992 *Edilizia domestica in Apulia e Lucania. Ellenizzazione e società nella tipologia abitativa indigena tra VIII e III secolo a.C.*, Galatina.
- Russo Tagliente, A. 1995 *Armento. Archeologia di un centro indigeno* («Bollettino di archeologia», 35-36), Roma.
- Russo Tagliente, A. 2000 *Armento. Archeologia di un centro indigeno* («Bollettino di Archeologia» 35-36), Roma.
- Rutter, N.K. 2001 *Historia Numorum: Italy*, British Museum Press.
- Sabbatini, G. 2001 *Ager Venusinus I* («Forma Italiae» 40), Firenze.
- Salvatore, M.R. 1984 *Venosa: un parco archeologico e un museo. Come e perché*, Taranto.
- Salvatore, M.R. (a cura di) 1991 *Il Museo Archeologico Nazionale di Venosa*, Matera.
- Sannibale, V. 1995 *Cinturoni italici della Collezione Gorga* («MEFRA» 107, 2), 937-1020.
- Sarris, A., Cantoro, G. 2013 *Geophysical Investigations at Venosa, Italy (2013)* (Technical report, GeoSatReSeArch Lab, imsforth), Crete (Greece).
- Scarfì, B.M. 1961 *Gioia del Colle. Scavi nella zona di Monte Sannace. Le tombe rinvenute nel 1957* («MonAnt» XLV), 114-332.
- Semeraro, G. 1983 *Otranto dal IV sec. a.C. all'età ellenistica (scavi 1977-79)* («StAnt» 4), 125-212.
- Serritella, A. 1990 *Ceramica a vernice nera*, in Fratte, 129-146.
- Serritella, A. 1995 *Pontecagnano. II.3. Le nuove aree di necropoli del IV e III sec. a.C.* («AION» 9), Napoli.
- Serritella, A. 2013 *Un nuovo nucleo di armati tra IV e III sec. a.C. a Pontecagnano*, Paestum.
- Small, A. M., Small, C. 2011 *The via Appia and Vagnari*, in Small, A.M. (a cura di). *Vagnari, il villaggio, l'artigianato, la proprietà imperiale*, Bari, 383-386.
- Sparkes, B.A. 1962 *The Greek Kitchen* («JHS» 82), 121-137.
- Steinby, M. 1973 *Le tegole antiche di Santa Maria Maggiore* («Rend PontAc» LXVI 1973-74), 101-133.
- Stek, T.D. 2009 *Cult places and cultural change in Republican Italy. A contextual approach to religious aspects of rural society after the Roman conquest*, Amsterdam.
- Stek, T.D., Pelgrom, J. 2013 *Landscapes of early Roman colonization. Non-urban settlement organization and Roman expansion in the*

- Stek, T.D. *et alii* 2015 *Roman Republic* («TMA» 25, nr. 50), 72.  
*An early Roman colonial landscape in the Apennine mountains: landscapearchaeological research in the territory of Aesernia (Central-Southern Italy)* («Analysis Archaeologica» 1), 229-281.
- Suano, M. 1986 *Sabellian - Samnite Bronze Belts in the British Museum* («BM Occasional Papers» 57), London.
- Tagliamonte, G. 1994 *I figli di Marte. Mobilità, mercenari, mercenariato italici in Magna Grecia e Sicilia*, Roma.
- Tagliamonte, G. 1996 *I Sanniti* («Biblioteca di Archeologia» 25), Milano.
- Tagliente, M. 1983 *Un'oinochoe in bucchero campano dalla necropoli di Chiaromonte (PZ)*, in *Studi in onore di Dinu Adamesteanu*, Galatina, 17-29
- Tarlano, F. 2014 *Le aree interne della Basilicata meridionale tra mondo lucano e romanizzazione* (Atti del IV Convegno Internazionale di Studi Veleiati, Velelia 20-21 settembre 2013), Bologna, 285-290.
- Tarpin, M., 2002 *Vici et pagi dans l'Occident romain*, Rome.
- Tesori dell'Italia del sud* *Greci e Indigeni in Basilicata* (Catalogo della Mostra), Milano-Ginevra 1998.
- Tinè Bertocchi, F. 1985 *Le necropoli daunie di Ascoli Satriano e Arpi*, Genova.
- Tocco, G. *et alii* 1982 *Testimonianze archeologiche nel territorio di Tolve*, Matera.
- Torelli, M. 1991 *La fondazione di Venosa nel quadro della romanizzazione dell'Italia meridionale*, in Salvatore 1991, 17-29.
- Torelli, M. 1996 *La romanizzazione del Sannio*, in Del Tutto Palma, L., *La Tavola di Agnone nel contesto italico* (Atti Convegno di Studi, Agnone 13-15 aprile 1994), Firenze, 27-44.
- Torelli, M. 2011 *Concluding remarks*, in Colivicchi F. (a cura di), *Local cultures of South Italy and Sicily in the Late Republican Period: between Hellenism and Rome* («JRA» Suppl. 83), Portsmouth, Rhode Island, 203-218.
- Tricarico I* De Cazanove, O. (a cura di) 2008. *Civita di Tricarico I. Le quartier de la maison du monolithe et l'enceinte intermédiaire* (Collection de l'École Française de Rome, 409), Rome.
- Tricarico II* De Cazanove, O., Féret, S., Caravelli, A. (a cura di) 2014. *Civita di Tricarico II. Habitat et artisanat au centre du plateau* (Collection de l'École Française de Rome, XXX), Rome.

- Trucco, F., Vagnetti, L.  
(a cura di) 2001 *Torre Mordillo 1987-1990. Le relazioni egee di una comunità protostorica della Sibaritide («Incunambula Graeca» CI)*, Roma.
- Vassallo 2016 *Vassallo, S. 2016. Guerre et mort à Himère: les tombes de soldats grecs tués dans les batailles de 480 et 409 avant notre ère, in Violences de guerre, violences de masse. Une approche archéologique (sous la direction de J. Guilaire ed J. Sémelin), Paris, 51-60.*
- Vinson, P. 1972 *Ancient roads between Venosa and Gravina («BSR» 40), 58-90.*
- Viscione, M. 2011 *Le necropoli, in Pellegrino, C., Rossi, A., Pontecagnano I.1. Città e campagna nell'Agro Picentino (Gli scavi dell'autostrada 2001-2006), Fisciano, 150-156.*
- Volpe, G., Goffredo, R.,  
Romano, V. 2012 *La Daunia nell'età della romanizzazione: spunti critici di (ri)lettura («Atti Taranto» LII), 465-501.*
- von Bothmer, D. 1984 *A Greek and Roman Treasury*, New York 1984
- von Bothmer, D. 1990 *Glories of the Past. Ancient Art from the Shelby White and Leon Levy Collection*, New York.
- Webster, T.B.L. 1968 *Toward a classification of Apulian Gnathia («BISC» 15), 1-33.*
- Yntema, D. 1990 *The matt-painted pottery of Southern Italy. A general survey of the matt-painted pottery styles of Southern Italy during the final Bronze Age and the Iron Age, Galatina.*
- Yntema, D. 2001 *Pre-Roman Valesio. Excavations of the Amsterdam Free University at Valesio, Province of Brindisi, Southern Italy, 1, The Pottery*, Amsterdam.





FINITO DI STAMPARE DALLA  
ALFAGRAFICA VOLONNINO, LAVELLO  
PER CONTO DI  
OSANNA EDIZIONI S.r.l.



DICEMBRE 2016



