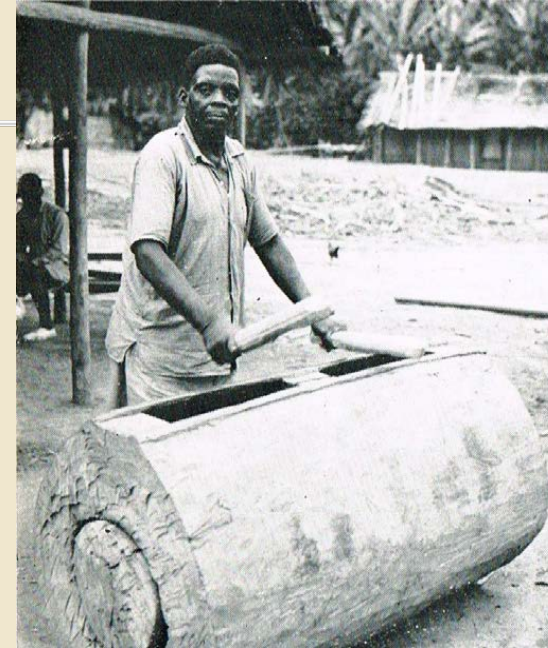


LE LANGAGE TAMBOURINÉ CHEZ LES NTUMU (GABON)



Régis OLLOMO ELLA



**Enseignant-Chercheur Université Omar Bongo
Chercheur Associé UMR 7206/ Eco-Anthropologie et ethnobiologie**

PARIS_M.H- Vendredi 16 juin 2017



**MUSÉE DE
L'HOMME**

ollomoregis@gmail.com



**éco-anthropologie
ethnobiologie**



INTRODUCTION

❖ Définition

❖ Transmission de messages à l'aide d'un instrument à percussion

❖ Objectifs

- Présenter le fonctionnement du langage tambouriné aujourd'hui
- Possibilités d'exploitation en linguistique, d'une système de transcription endogène des tons

INTRODUCTION

Plan de la présentation

❖ Le langage tambouriné chez les Ntumu

- Contexte de production / Instruments utilisés
- Le message tambouriné
 - Typologie des messages
 - Syntaxe des messages

❖ Possibilités d'exploitation en linguistique

- Encodage tambouriné des messages et problématique du ntumu
- Communication tambourinée et analyse tonale



AFRIQUE

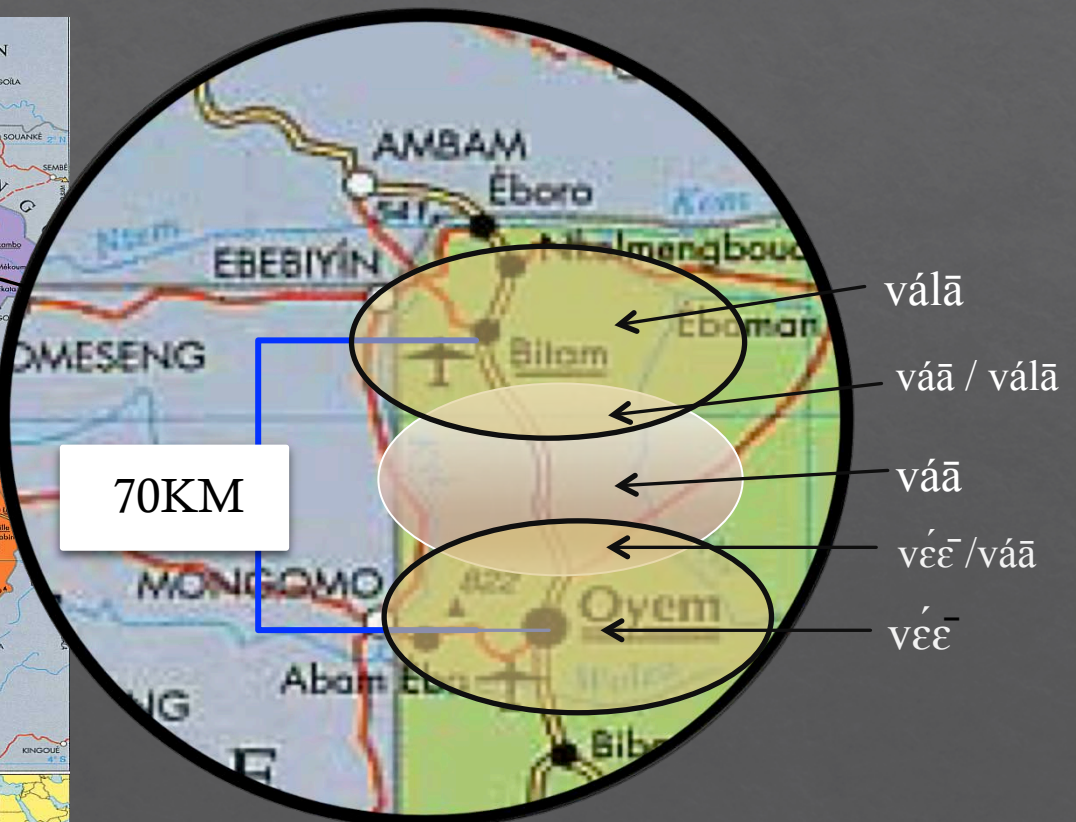
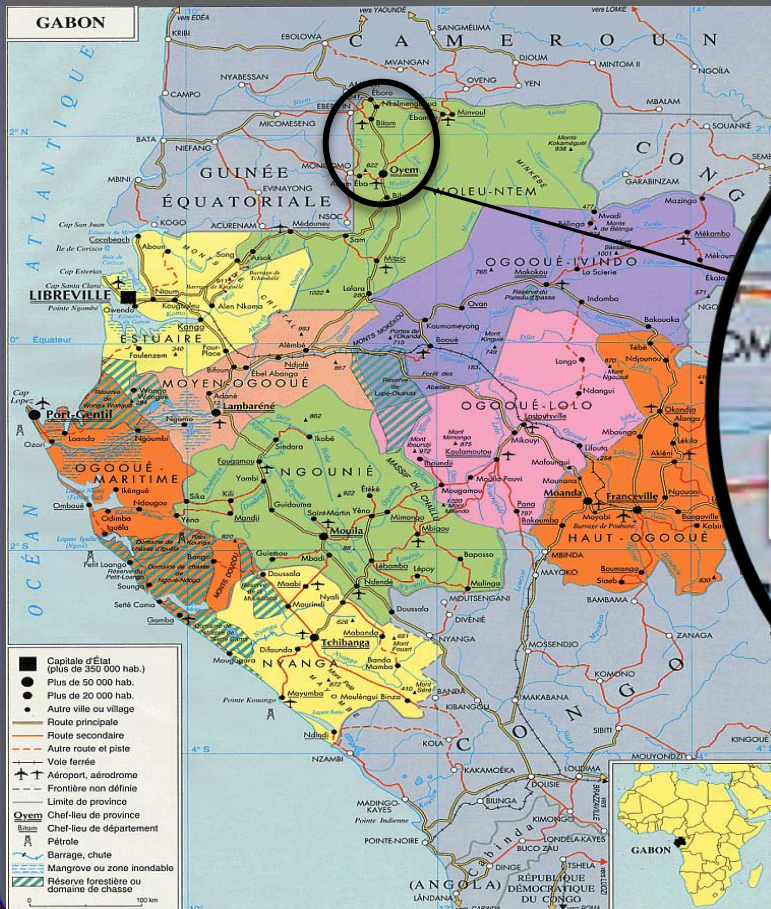
0- Le Ntumu et les Ntumu

A. Localisation

B. Le continuum dialectal ntumu

C. Classifications linguistiques”

Continium dialectal : Traduction du terme “ici” entre Oyem et Bitam (70km)

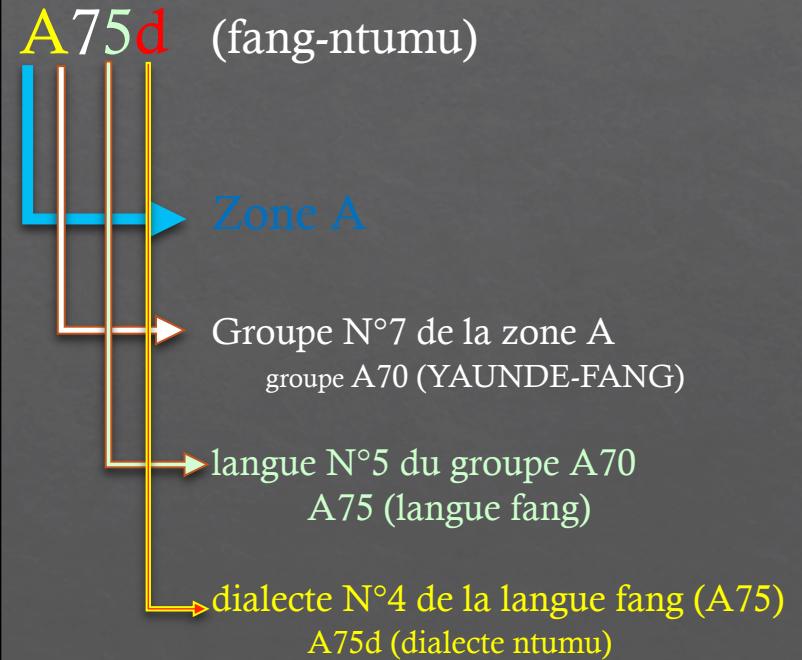
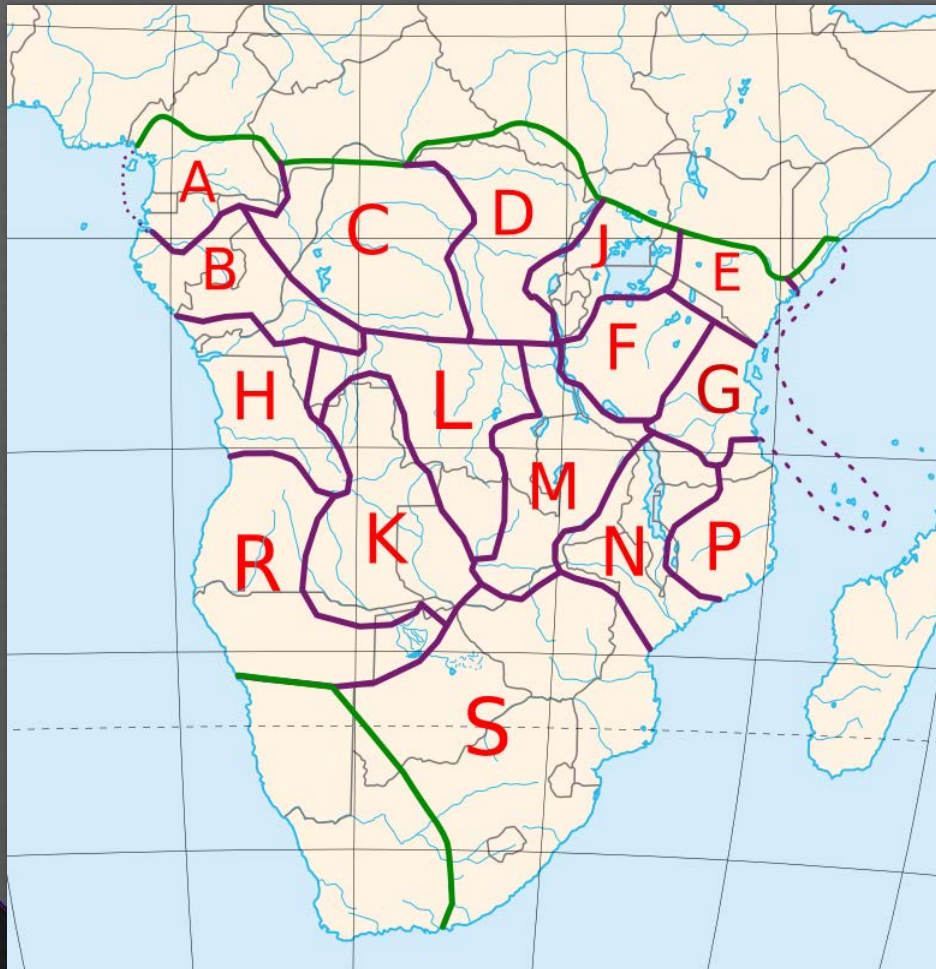


Aire Ntumu du Gabon

0 - Le Ntumu et les Ntumu

- A. Localisation
- B. Le continuum dialectal ntumu
- C. Classifications linguistiques”

◇ Classification de Guthrie



1. Le langage tambouriné Ntumu : Généralités

A. Contexte de production

1) Contexte 1 : la danse

2) Contexte 2 : La communication générale

B. Instruments utilisés



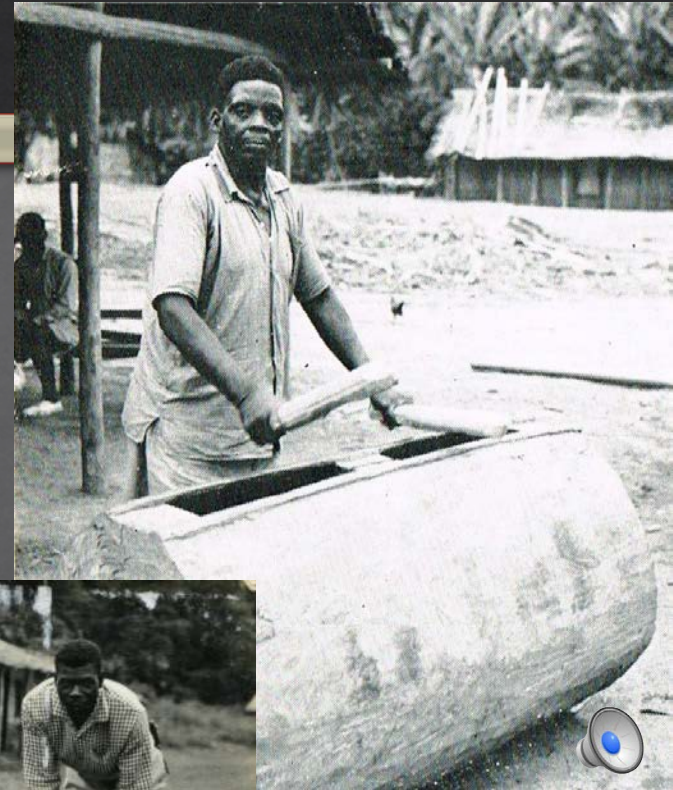
1. Le langage tambouriné Ntumu : Généralités

A. Contexte de production

1) Contexte 1 : la danse

2) Contexte 2 : La communication générale

B. Instruments utilisés



1. Le langage tambouriné Ntumu : Généralités

A. Contexte de production

B. Instruments utilisés

◆ Instruments supports

- Théoriquement : Tout instrument de musique produisant au moins deux notes
- Dans la pratique : tambour de bois (ηκú:)
 - Tambour à membrane (ηgɔm)
 - Harpe-cythare (mvət)
 - Xylophone (məndzán)

◆ Instruments les plus utilisés

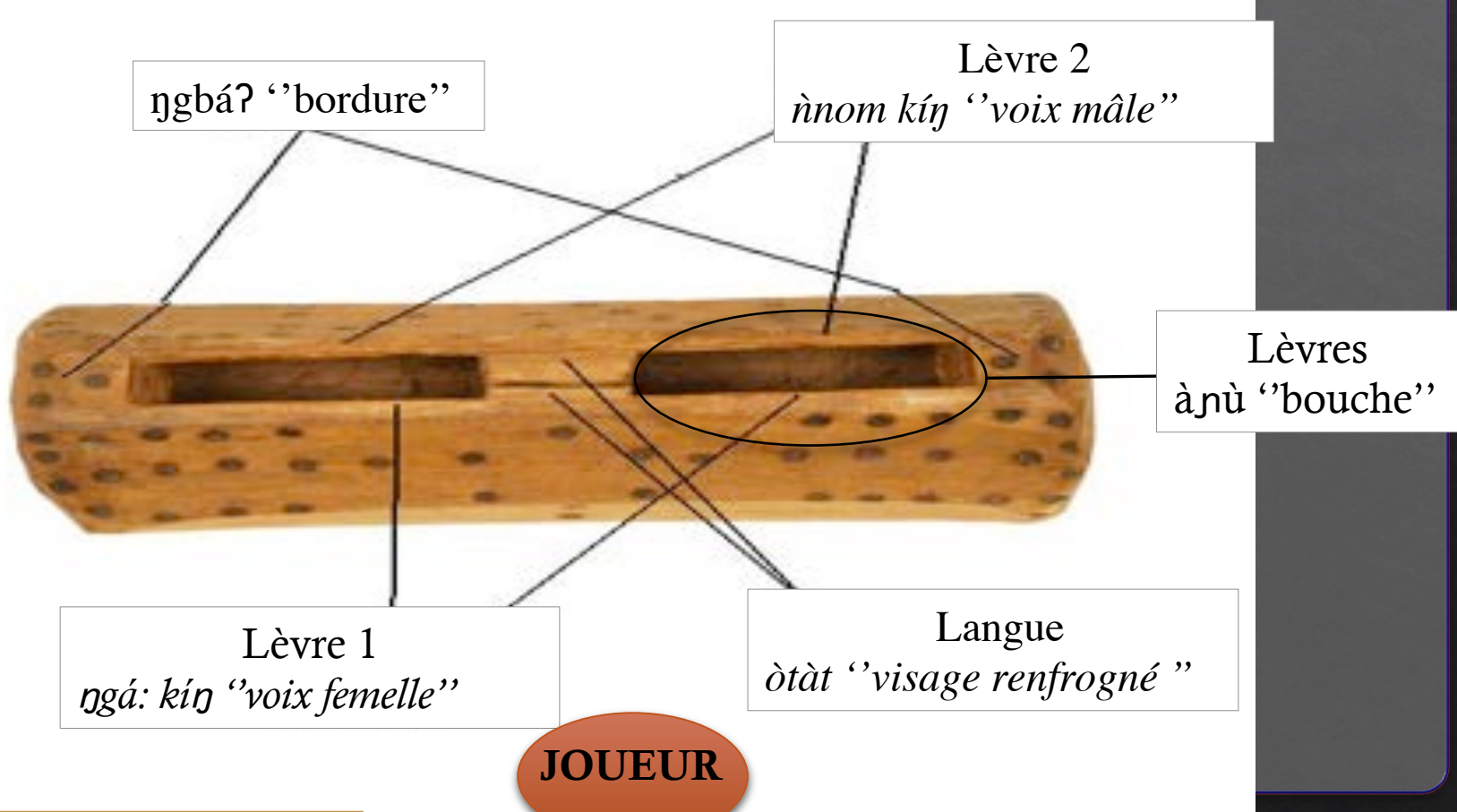
- Xylophone (məndzán) : message courte portée
- Tambour de bois (ηκú:) : message longue portée

1. Le langage tambouriné Ntumu : Généralités

A. Contexte de production

B. Instruments utilisés

◆ Instruments retenu : ηkú:



2- LE MESSAGE TAMBOURINE

A- La Notion de CONVENTION

B – La typologie des Messages

◆ Peut-on tout dire avec un tambour?

- Théoriquement, oui
- Dans la pratique : problème de décodage
 - La contextualisation et convention toujours nécessaire

◆ Contextualisation : Balisage facilitant le décodage d'un message.

- ◆ Balisage contextuel. Le contexte permet d'identifier le message
- ◆ Balisage sonore : Repères sonores permettant d'identifier le type de message et les étapes du message.

◆ Convention : Chaque formule tambourinée doit correspondre à un seul et unique énoncé.

2- LE MESSAGE TAMBOURINE

A- La Notion de CONVENTION

B – La typologie des Messages

◆ Le tambour transcrit le ton des énoncés

◆ Exemple de convention

mà dzó nă “je dis que”



mà dzó nă á
B H B H

ḡgá: kíḡ “aigü”

Correspond pour tous à
màdzónă “je dis que”

ḡnóm kíḡ “grave”

◆ Enoncés homotones

wà dzó nă “tu dis que”

B H BH

mà ḡú ntḡḡó’ “je fume la pipe”

B H B H

La notion de ton

◇ Variation de hauteur (H, M, B) et de mélodie (Mt, Dt) ayant une valeur distinctive.

◇ **Distinction des unités lexicales**

➤ **Ton haut :** kú “gallinacé”

➤ **Ton bas :** kù “tomber”

➤ **Ton montant:** kǔ “placenta”

➤ **Ton descendant:** kû “tortue”

◇ **Distinction des syntagmes**

➤ **Mà dzó nǎ** “je dis que”

➤ **Mǎ dzó nǎ** “je ne dis pas que”

2- LE MESSAGE TAMBOURINE

A- La Notion de CONVENTION

B – La typologie des Messages

◆ Le tambour transcrit le ton des énoncés

◆ Exemple de convention

mà dzó nă “je dis que”



mà dzó nă á
B H B H

ḡgá: kíḡ “aigü”

Correspond pour tous à
màdzónă “je dis que”

ḡnóm kíḡ “grave”

◆ Enoncés homotones

wà dzó nă “tu dis que”

B H B H

mà ḡú ntḡḡó’ “je fume la pipe”

B H B H

2- LE MESSAGE TAMBOURINE

A- La Notion de CONVENTION

B – La typologie des Messages

- ◆ aujourd'hui, trois situations de communication: deuil, administration, religion:

1- ηkú: ákōη “tambour de la sagaie” :

- ❖ Annonce d'un décès

2- ηkú: áwú ou ηkú: māsóηó “tambour de la mort” :

- ❖ Annonce d'une cérémonie de retrait de deuil.

3- ηkú: bítā “tambour de guerre” (tambour soldats belliqueux’)

- ❖ Fonction ancienne: alerte générale
- ❖ Fonction actuelle : Annoncer l'arrivée d'un représentant de l'administration.

4- ηkúú ésùlán “ tambour de messe

- ❖ Appel à la prière et à la messe

3- STRUCTURE DES MESSAGES

A- Le balisage sonore du message

B - Le corps du message

C - Synthèse

- ◆ Le message est exclusivement constitué de formules
- ◆ La syntaxe du message présente deux types de formules:

1- Signalétique sonore : repères sonores permettant d'identifier:

- Le type de message (décès, retrait de deuil, guerre, etc.)
- Les étapes du message

2 – Le corps du message

- L'information à transmettre
- Formules d'identification des destinataires
- Formules stéréotypées enrichissant le message

3- STRUCTURE DES MESSAGES

A- Le balisage sonore du message

B - Le corps du message

C - Synthèse

- ◆ Signalétique sonore : Formules d'ouverture, de clôture et de ponctuation
- ◆ Formules introductives ou "formules d'ouverture"
 - ❖ Formule d'incitation à l'écoute
 - ✓ Attention, je vais parler
 - ✓ Aide à maintenir l'attention.
 - ❖ Formule d'identification du type de message
 - ✓ Annonce d'une situation de deuil
 - ✓ Annonce d'une réunion administrative
 - ✓ Annonce d'une réunion chrétienne

3- STRUCTURE DES MESSAGES

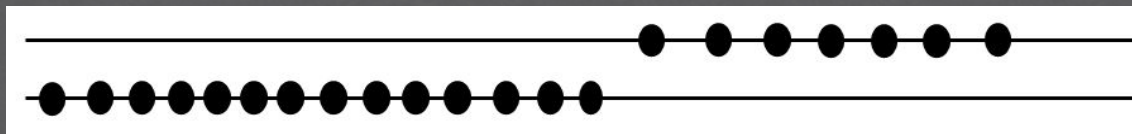
A- Le balisage sonore du message

B - Le corps du message

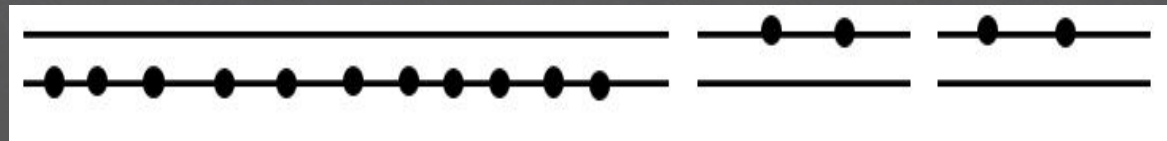
C - Synthèse

❖ Formules d'identification du message

❖ **Annnonce de décès** (ḡkú: ákōḡ "tambour de sagaie")

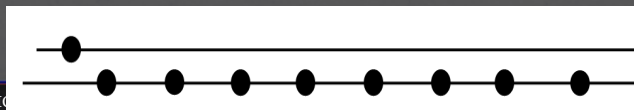


❖ **Annnonce retrait de deuil** : ḡkú: áwú ou ḡkú: māsóḡó "tambour de mort"

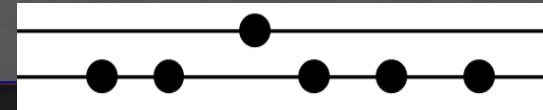


❖ **Annnonce guerre, alerte générale** : ḡkú: bítā "tambour de guerre"

(3 fois)



(3 fois)



3- STRUCTURE DES MESSAGES

A- Le balisage sonore du message

B - Le corps du message

C - Synthèse

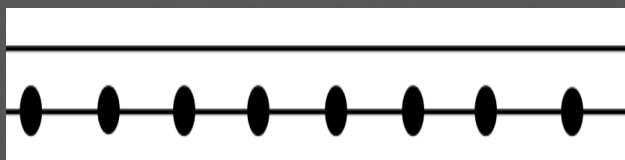
❖ Formules d'incitation à l'écoute / maintien de l'attention

❖ **Type verbal**

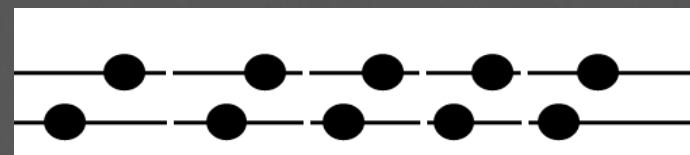
mà dzó nă “je dis que”

❖ **Type non verbal**

A



B



3- STRUCTURE DES MESSAGES

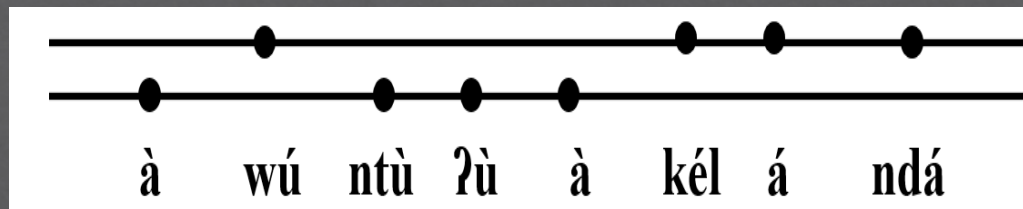
A- Le balisage sonore du message

B - Le corps du message

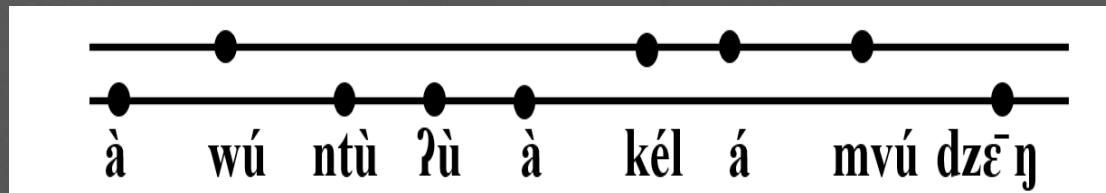
C - Synthèse

◆ Formules de clôture: **types verbal** / non verbal

◆ àwúntù?ù àkél ándá “le tambourinaire rentre chez lui (dans sa maison)”



◆ àwúntù?ù àkél ámvú dzēŋ “le tambourinaire retourne chez lui (dans son village)”



3- STRUCTURE DES MESSAGES

A- Le balisage sonore du message

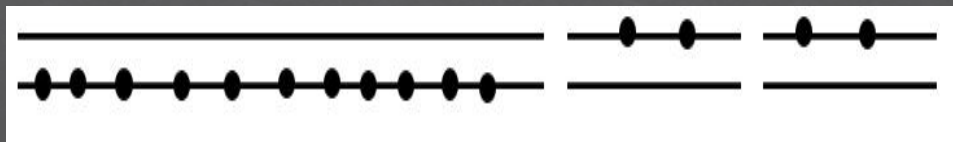
B - Le corps du message

C - Synthèse

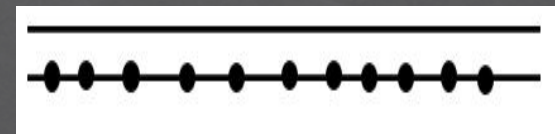
◆ Formules de clôture **Non verbales**

◆ Identique à l'ouverture (deuil)

👂 ◆ Troncation de la formule d'ouverture (début retraits de deuil) 🔊

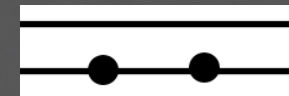
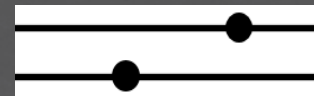
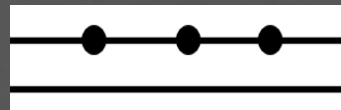
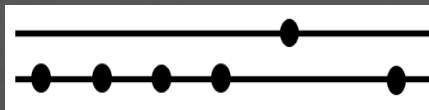


Formule d'ouverture



formule de clôture

◆ Autres



3- STRUCTURE DES MESSAGES

A- Le balisage sonore du message

B - Le corps du message

C - Synthèse

◆ **Le corps du message**

- **L'information à transmettre**
 - **Noyau du message**
- **Formules d'identification des destinataires**
 - **Noms de tambour : adresse des destinataires**
- **Formules stéréotypées enrichissant le message**
 - **Formules générale.**

3- STRUCTURE DES MESSAGES

A- Le balisage sonore du message

B - **Le corps du message**

C - Synthèse

◆ L'information : typologie

□ Information Générale : soliloques

- Décès : X est décédé
- Retrait de deuil
- Annonce messe Catholiques

❖ Information Interaction :[^]

□ Tambour / réaction

- Entre le joueur et le danseur (figures rythmiques conventionnelles)
- Entre les membres de l'orchestre

□ Tambour / réponse verbale

3- STRUCTURE DES MESSAGES

A- Le balisage sonore du message

B - **Le corps du message**

C - Synthèse

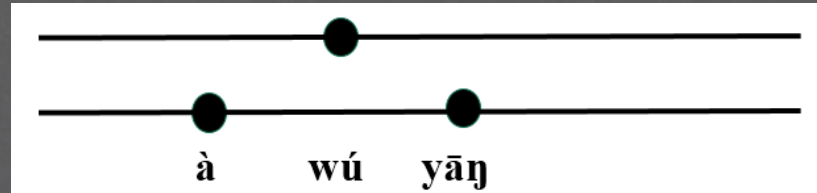
◆ L'information : Quelques annonces

❖ Décès, une information: X est décédé

• ... àwúyāŋ

Lui mort déjà

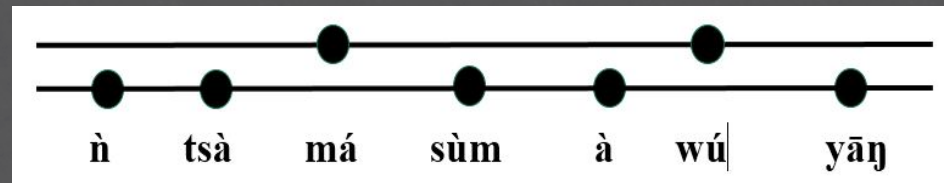
« X est décédé »



Pour un défunt dénommé Ntsame Assoume [̀ntsà́màsù̀m], l'annonce de décès sera :

̀ntsà́m àsù̀m à wúyāŋ

Ntsame assoume lui mort déjà



3- STRUCTURE DES MESSAGES

A- Le balisage sonore du message

B - Le corps du message

C - Synthèse

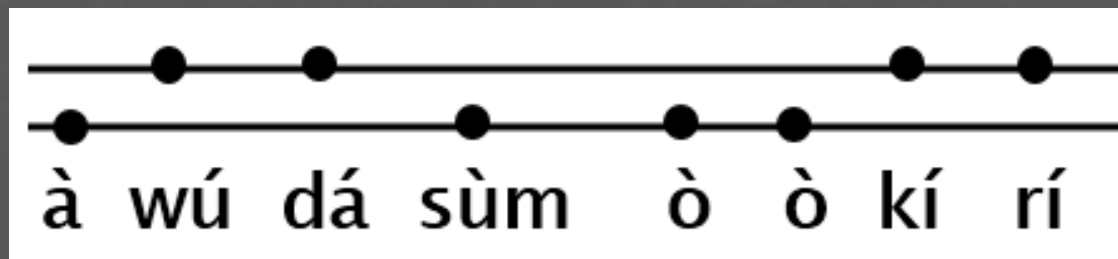
❖ Retrait de deuil : deux informations

Information 1 : destinée aux clans indiquant le début d'un retrait de deuil : « *un retrait de deuil commence demain* »

• àwú dá sùm òòkírí

mort elle commencer demain

« un retrait de deuil commence demain »



3- STRUCTURE DES MESSAGES

A- Le balisage sonore du message

B - Le corps du message

C - Synthèse

❖ Retrait de deuil : deux informations

Information 1 : destinée aux clans indiquant le début d'un retrait de deuil : « *un retrait de deuil commence demain* »

EXEMPLE:

clan du défunt = èfak;

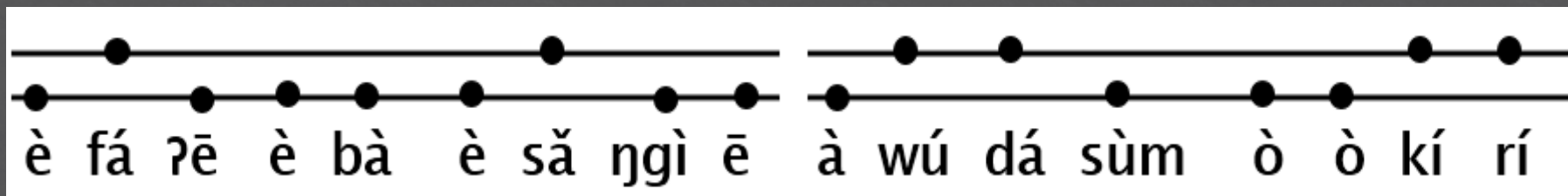
clan de la mère du défunt = èbàà,

clan voisin = èsǎgi.

• èfáʔē èbàè èsǎŋgyē àwú dá sùm ò:kírí

èfáʔē èbàà èsǎŋgi mort elle commencer demain

« (clans) Efak, Ebaa, Esangi, un retrait de deuil commence demain »



3- STRUCTURE DES MESSAGES

A- Le balisage sonore du message

B - Le corps du message

C - Synthèse

Information 2 : Destinée au défunt : « *viens dans la cour* » / « *quitte l'arrière-case et viens dans la cour* » / « *Quitte l'arrière case, suis moi dans la cour* »

Version 1: • **kwí á nsàṅē** "viens dans la cour
sors dans cour



3- STRUCTURE DES MESSAGES

A- Le balisage sonore du message

B - Le corps du message

C - Synthèse

Information 2 : Destinée au défunt : « *viens dans la cour* » / « *quitte l'arrière-case et viens dans la cour* » / « *Quitte l'arrière case, suis moi dans la cour* »

Version 2: **kóróyáfáʔá, ózwǎ nsə̀ŋē**

/ kóróyó -á - fáʔá - ó - zù - á – nsə̀ŋ - ē /

quitte de arrière-case toi venir dans cour interpellatif

kó ró yá fá ʔá ó zwǎ nsə̀ŋ ē

3- STRUCTURE DES MESSAGES

A- Le balisage sonore du message

B - Le corps du message

C - Synthèse

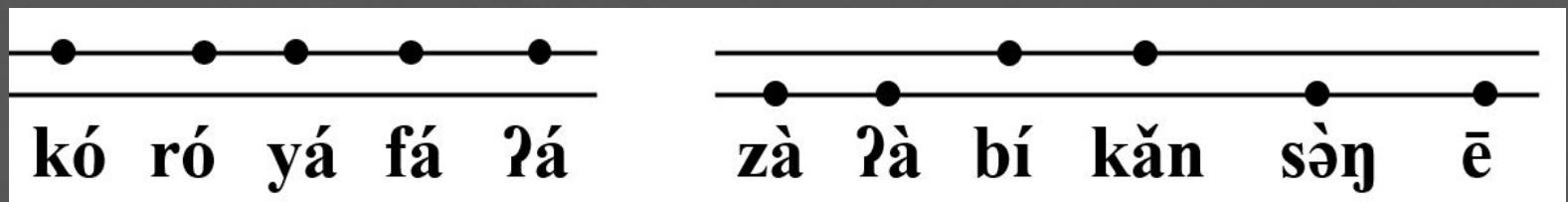
Information 2 : Destinée au défunt : « *viens dans la cour* » / « *quitte l'arrière-case et viens dans la cour* » / « *Quitte l'arrière case, suis moi dans la cour* »

◇ **Version 3 (2016):**

kóróyáfáʔá zàʔà bíkǎnsə̀ŋē

/ kóróyó á fáʔá zàʔ bí kə́ á nsə̀ŋ ē /

quitte de arrière-case viens nous aller dans cour interpellatif



3- STRUCTURE DES MESSAGES

A- Le balisage sonore du message

B - Le corps du message

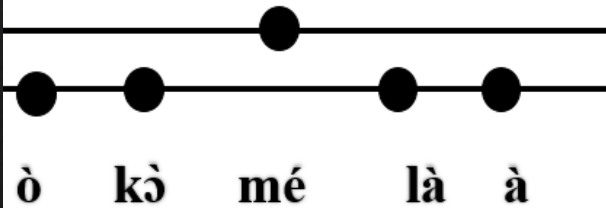
C - Synthèse

◆ Les noms de tambour (ndán ñkú:)

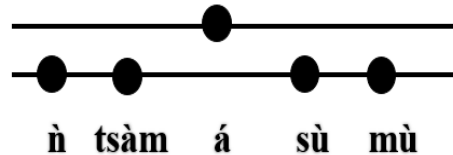
- ❖ Fonction : distinguer les anthroponymes présentant le même schème tonal tambouriné : processus de surdétermination



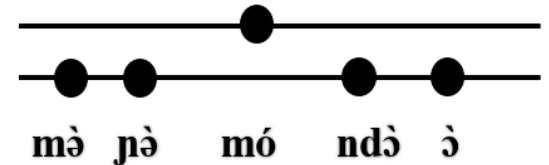
Okomo Ella [òkòmélàà]



Nstama Assoumou [ñtsámásùmù]



Megne me Ondo [mèjèmóndòò]



3- STRUCTURE DES MESSAGES

A- Le balisage sonore du message

B - Le corps du message

C - Synthèse

◆ Attribution d'un nom de tambour : quelques exemples

- ❖ En fonction du caractère
- ❖ En fonction des caractéristiques physiques
- ❖ En fonction de l'activités favoritee
- ❖ Formule héritée
 - ❖ "homonyme" du porteur initial
 - ❖ Héritage du caractère ou du comportement du porteur initial
- ❖ Cas de formules partagées : cas raree

3- STRUCTURE DES MESSAGES

A- Le balisage sonore du message

B - Le corps du message

C - Synthèse

◆ Formules générales = informations contextuelles

Série de syntagmes enrichissant le message

- ❖ Permet au message d'avoir une forme discursive
- ❖ Formules générales conventionnelles : nombreuses et utiles

3- STRUCTURE DES MESSAGES

A- Le balisage sonore du message

B - Le corps du message

C - Synthèse

◆ Figures rythmiques

❖ dǔlǔ kón “marche du defunt”

➤ Figure rythmique empruntée à la danse Esana

➤ Elle est associée au retrait de deuil



3- STRUCTURE DES MESSAGES

A- Le balisage sonore du message

B - Le corps du message

C - Synthèse

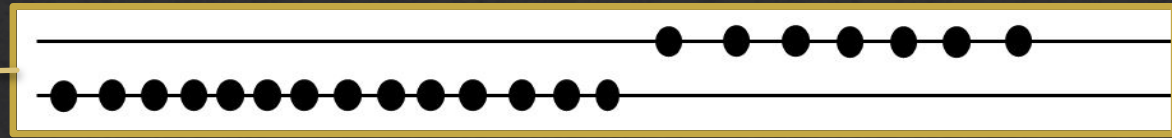
❖ Schémas nkú: ákōñ

❖

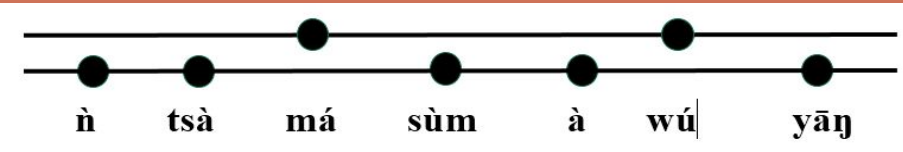


Synthèse nkú: ákōḥ, annonce décès (défunt: Ntsame Assoumou)

Formule
introdutive
(2 fois)




Information
(3 fois)



 ò tsà má sùm à wú| yāḥ

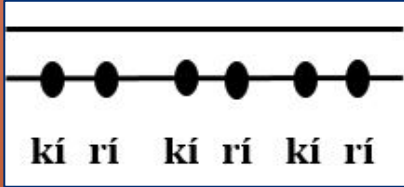
Ntsame Assoumou est décédée

Nom de
tambour du
défunt
(2 fois)



 à yāḥ dá wù lù mè bún mé mbèḥ à yāḥ

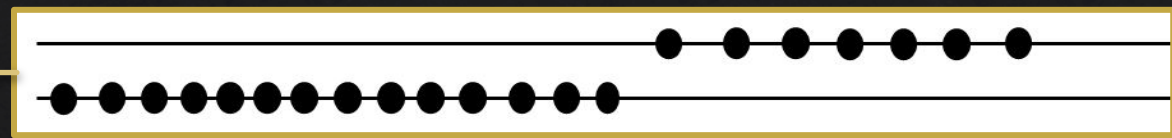
Le mamba est fier de sa beauté, le mamba...



 kí rí kí rí kí rí

Le matin

Formule
Clôture



3- STRUCTURE DES MESSAGES

A- Le balisage sonore du message

B - Le corps du message

C - Synthèse



Illustration nkú: áwú

Formule introductive

Information 1

Formule générale

Figure rythmique

Ponctuation

Information 2

Formule générale

Information 2

Formule générale

Nom de tambour

Formule générale

Figure rythmique

Formule Clôture

è fá ʔē è bà è sǎ ɲì ē à wú dá sùm ò ò kí rí

Clan Efak, Clan Eba, clan Esangi Un retrait de deuil commence demain

mbòt à tá ʔà tòb ò sí **venez tous**

“démarche du defunt”

h tsám á sù mù kwí á nsèɲ ē **Ntsame Assoumou, viens dans la cour**

mà dzó nǎ **Je dis que**

à yáɲ dá wù lù mǎ bún mé mbèɲ à yáɲ **le mamba est fier de sa beauté, le mamba**

kí rí kí rí kí rí **Chaque matin**

kó ró yó sí **Lève-toi**

Démarche du défunt

Formule d'ouverture tronquée

4- Encodage du message tambouriné et implications linguistiques

- A. Du ton au tambour
 - A. **Le ton en ntumu**
 - B. Mécanisme de transcription des tons
- B. Transcription des tons et implications phonologiques

Le ton en fang- ntumu

- ◇ La langue ntumu présente trois registres pertinents
 - Haut
 - moyen
 - bas
- ◇ La langue Ntumu présente cinq tons pertinents :
 - ◇ - Haut
 - ◇ - moyen
 - ◇ - bas
 - ◇ - montant
 - ◇ - descendant.

4-Encodage du message tambouriné et implications linguistiques

A. Du ton au tambour

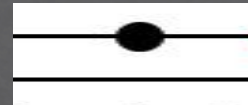
A. Le ton en ntumu

B. Mécanisme de transcription des tons

B. Transcription des tons et implications phonologiques

◇ Encodage tambouriné du ton

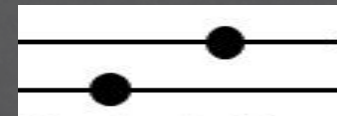
◇ Le ton haut = Une frappe sur HAUT



◇ Ton bas = une frappe sur BAS



◇ Ton montant = deux frappes : BAS+HAUT



◇ Le ton descendant = Une frappe sur HAUT



4- Encodage du message tambouriné et implications linguistiques

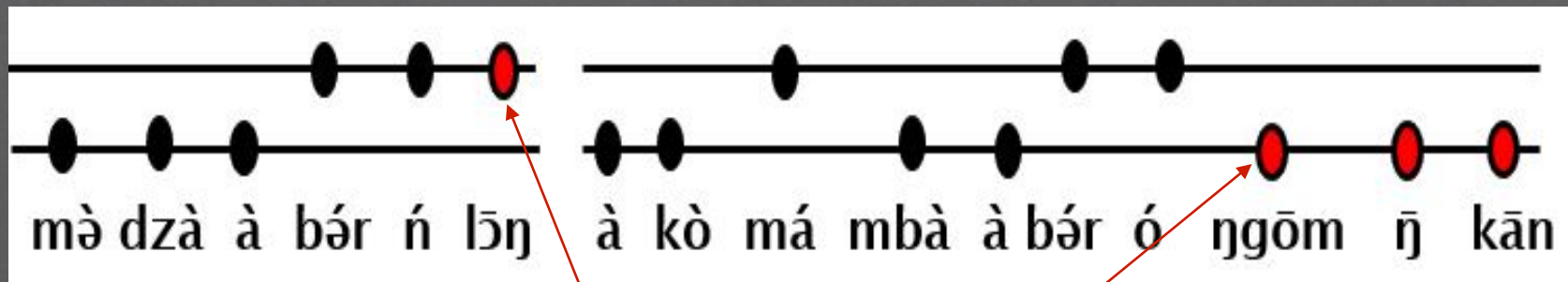
A. Du ton au tambour

A. Le ton en ntumu

B. Mécanisme de transcription des tons

B. Transcription des tons et implications phonologiques

◇ Le ton moyen



◇ Ton moyen = ton haut = ton bas

◇ Problématique ntumu : 2 ou 3 registres pertinents?

4- Encodage du message tambouriné et implications linguistiques

A. Du ton au tambour

A. Le ton en ntumu

B. Mécanisme de transcription des tons

B. Transcription des tons et implications phonologiques

◇ Transcription du ton moyen : Deux interprétations possibles

1- le tambour présente des limites formelles et reconvertit un registre pertinent.

2- Le ton moyen n'est pas phonologiquement pertinent

4- Encodage du message tambouriné et implications linguistiques

A. Du ton au tambour

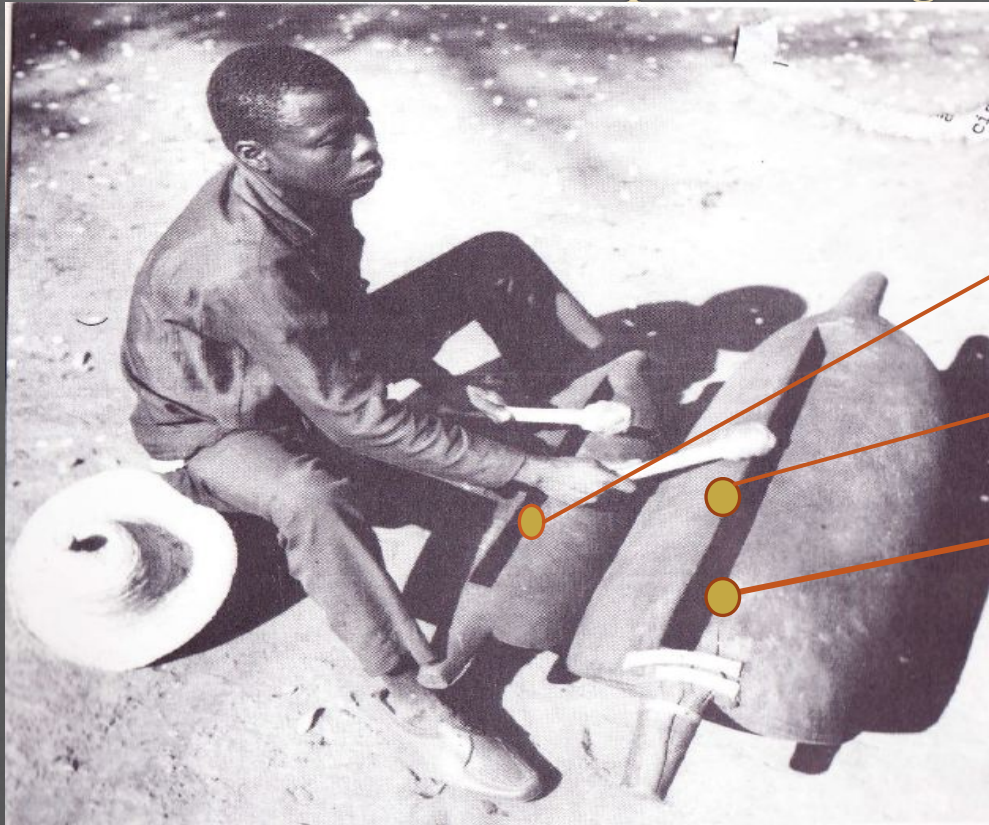
A. Le ton en ntumu

B. Mécanisme de transcription des tons

B. Transcription des tons et implications phonologiques

◇ Le tambour présenterait des limites formelles

La piste banda Linda : deux tambours pour trois registres réellement pertinents



Haut

Moyen

Bas

4- Encodage du message tambouriné et implications linguistiques

- A. Du ton au tambour
 - A. Le ton en ntumu
 - B. Mécanisme de transcription des tons
- B. Transcription des tons et implications phonologiques**

◇ Le tambour présenterait des limites formelles

La piste du xylophone: Les Ntumu n'utilisent que deux notes pour communiquer avec un xylophone.



4- Encodage du message tambouriné et implications linguistiques

A. Du ton au tambour

A. Le ton en ntumu

B. Mécanisme de transcription des tons

B. Transcription des tons et implications phonologiques

◇ Transcription du ton moyen : implication

1- Le Ntumu présente en réalité deux registres pertinents : Haut et Bas

2- Le ton descendant est une réalisation contextuelle du ton bas

Conclusion

- ◆ **Le langage n'est pas totalement libre**
 - ◆ Il nécessite un balisage contextuel et sonore rigoureux
 - ◆ Les formules générales et l'informations relèvent généralement d'une convention
- ◆ **Sur le plan linguistique**
 - ◆ peut aider le linguiste en phonologie et en morphologie
- ◆ **Ce langage a de fortes chances de ne pas mourir ce soir**
 - ◆ De nouveaux messages sont encodés
 - ◆ Le langage tambouriné a des enjeux économiques



à wú ntù ?ù à kél á mvú dzē ŋ

“le tambourinaire retourne dans son village”

(Formule de clôture)

Devise : àyáŋ dá wùlù məbún mə mbəŋ

“le mamba est fier de sa beauté”

mamba lui marcher fierté de beauté

Formule: 

◇ àyáŋ dá wùlù məbún mə mbəŋ,

“le mamba est fier de sa beauté,
le mamba”

◇ Àyáŋ

◇ kírí, kírí, kírí

“matin, matin, matin (chaque matin)”

◇ àyáŋ dá wùlù məbún mə mbəŋ,

“le mamba est fier de sa beauté
le mamba”

◇ àyáŋ

◇ ŋgwèʔé, ŋgwèʔé, ŋgwèʔé

“soir, soir, soir (chaque soir)”

◇ àyáŋ dá wùlù məbún mə mbəŋ

“le mamba est fier de sa beauté”

◇ Àyáŋ

le mamba”

Traduction : *Matin et soir, le mamba est fier de sa beauté cruelle*

Nom de louange : təm àdzàp bìnḡó bìnḡó

“branche d’arbre robuste” (dur à cuire)

branche arbre (adzap) dure dure

Formule:



◇ m̀fùlù ṗwà àbímí wè mb́éṅ

“Mfulu, ta mère te donne un coup de gourdin”

Mfulu mère frapper toi gourdin

◇ wà kè mbíl ākāṅ

“tu fuis dans le fumoir”

Toi aller course dans fumoir

◇ təm àdzàp bìnḡó bìnḡó

“branche d’arbre robuste”

Branche arbre (adzap) dure-dure

Traduction : Pour échapper aux coups de sa mère, Mfulu se réfugiait dans le séchoir.

Aujourd’hui c’est une branche robuste (un dur à cuire)

Proverbe: ònàm kə súp mbòt àbəlò

village pas bredouille homme lui posséder

“ le village ne manque de rien tant qu’un homme (habitant) possède ”

Formule: 

◇ òár éngón

buffle fer

“Le buffle, le fer”

◇ zwà mbàn

Éléphant ivoire

“l’éléphant, l’ivoire”

◇ ònàm kə súp mbòr àbəlò

village pas bredouille homme lui posséder

“le village ne manque de rien quand un homme possède”

Traduction : Au buffle le fer, à l’éléphant l’ivoire, le village prospérera tant que l’un de ses habitants sera riche.

◇ ηγῶ τὰ μὴντάνᾱν “sans les blanc”


si pas blancs

◇ ηγῶ τὰ βὶζὶμὰ “sans l’armée”


si pas soldats


◇ ηγῶ ηγὸμὰλὰ ἄδζὶ βὸρὲ πῦμὶ “Ngomo Ella mangerait les gens tout cru”


alors Ngomo Ella lui manger humains cru

ηγῶ τὰ μὴντάνᾱν ηγῶ τὰ βὶζὶμὰ ηγῶ ηγὸμὰλὰ ἄδζὶ βὸρὲ πῦμὶ 

Sans les blancs, ni l’armée, Ngomo Ella croquerait des humains


ηγῶ τὰ μὴντάνᾱν


ηγῶ τὰ βὶζὶμὰ


ηγῶ ηγὸμὲ λὰ ἄδζὶ βὸρὲ πῦμὶ

◊ ñkór ésumá

Sec Singe solitaire

“le singe solitaire”

◊ vǎ vǎrǎ vǎrǎ bāŋ

que ventre rentré-rentré plat

“le ventre toujours plat”

ñkór ésumá vǎ vǎrǎ vǎrǎ bāŋ

“Le singe solitaire mange mais ne grossit pas”



◇ **məbán má lór à ñkwé mvús**

épaules elles passer avec panier dos

“les épaules supportent le poids de la hotte au dos”

◇ **məbân**

“les épaules”

◇ **kírí, kírí, kírí**

“chaque matin”

matin, matin, matin

◇ **məbán má lór à ñkwé mvús**

“les épaules supportent le poids de la hotte”

◇ **məbân**

“les épaules”

◇ **ngwè?é, ngwè?é, ngwè?é**

“chaque soir”

soir soir soir



kí rí kí rí kí rí mə bán má lór à ñ kwé mvús mə bân ngwè ?é ngwè ?é ngwè ?é mə bán má lór à ñ kwé mvús mə bân

➤ **Matin et soir, la hotte est sur le dos et son poids est supporté par les épaules**



❖ Akoma Mba et Medza M’Otougou partagent la même formule “personnelle”



▪ m̀əd̀zà à b̀ər̀ n̄l̄ŋ

Medza lui grimper liane

“Medza grimpe au rotin lisse

▪ à̀k̀ò̀m̀á à̀sì?í óŋg̀òm̀ ὴk̀ā̀n

Akoma Mba lui grimper sur liane à épines

“Akoma Mba grimpe sur une liane épineuse”

▪ b̀ìŋ̀g̀ùŋ̀g̀ùb̀à b̀í̀b̀ē byákỳə̀ byábi

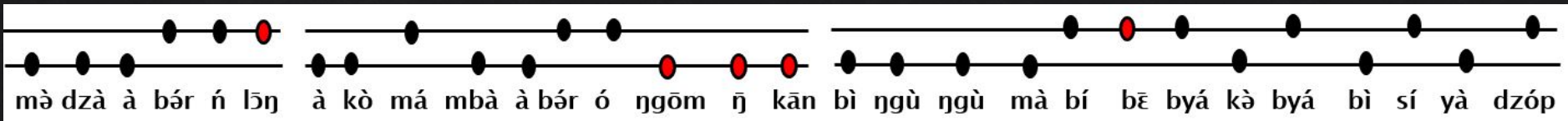
énormes feuilles deux Elles aller elles saisir

“deux grandes feuille de taro tiennent

▪ sí yà dzóp

Terre avec ciel

le ciel et la terre”



➤ Medza est doux, Akoma est belliqueux, mais ensemble ils gouvernent le monde

» Formules de clôture en contexte de danse

◇ Fin du morceau / pause

ndàbóné bá dzí fêḡ ndə ènə à mìnson ókwàt, àvónḡ

c'est pourquoi on mange vipère c'est que lui avoir avec chair sur queue graisse



ndà bó nó bá dzí fêḡ ndè nà mì nsòn ókwàt à vónḡ

“On mange la vipère, car elle a de la chair et de la graisse au niveau de sa tête”

◇ Fin d’une journée de danse

◇ àwúntù?ù àkél ándá “Awuntuhu rentre à la maison”



à wú ntù ?à kél án dá

◇ Fin d’un retrait de deuil

◇ àwúntù?ù àkél ámvú dzēḡ “Awuntuhu retourne dans son village”



à wú ntù ?à kél á mvú dzēḡ

◇ Chez les catholiques

◇ Premier appel : ñkú: méndzím “tambour de l’eau” (tambour pour la douche)



b̀̀b̀̀édzāṅ kírí élonè yāṅ



“frères, le jour s’est levé



b̀̀b̀̀édzāṅ t̀̀ʔán m̀̀sú

“frères lavez vos visages”

b̀̀b̀̀édzāṅ t̀̀ʔán m̀̀b̀̀

“frères laves vos jambes”

◇ Tambour de messe : ñkú: ésùlá



àgbíní zàmá



“croyance en Dieu”



àṅèʔé zàmá

“amour de Dieu”

nàné màryâ líʔ mb̀̀ràdzàm

“mère Marie a laissé grande affaire”

mb̀̀r àtáʔà t̀̀b̀̀ sí

“que personne ne s’assied” (venez vite)

sí sí sí dà vwàrà màn àdzé

“le monde, le monde, pourquoi pas de fin du monde”

mìyà mí kí mí k̀̀l ádzõm

“les viscères de poulet vont à la citronnelle”

◇ Contexte danse : Langage / réaction



twèyá mwán ámvúsē

“mets l’enfant sur le dos”

àlú

“la nuit”

dáwùlà màm àbé

“porte malheur”

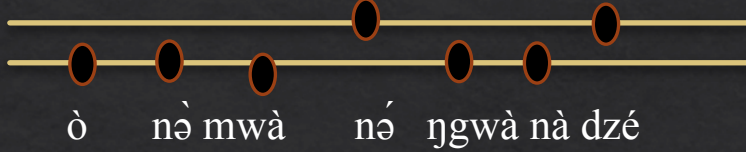


❖ Echanges : Tambour / réponse verbale

Tambour :

ò n` mwà n` ò ngwà n` dzé

toi être enfant fille quoi



Tu es neveu de quel clan?

Réponse verbale : m` n` mwà n` ò ngwà n` mbòn

moi être enfant fille mbòn

je suis neveu du clan mbòn



◇ Formules générales

□ Base verbale

◇ òwùlùyàvó: “marche vite”



◇ tábáyá “stop”



◇ màdzónă “je dis que



◇ mbòr'átá?à t̀bósí “ venez tous ”



◇ àbùm éṅə □ mə □ ḡkárḡ □ k̀bḡ □ k̀p « J'ai faim (j'ai le ventre vide-vide, plat-plat)

◇ ònàkəḡ « Tu as du talent

◇ òwùlùyàvóó « Marche vite »

◇ Base idéophonique : Imitation chants d'oiseau

◇ Hibou : hululement parfois incorporé à ḡkú: ákṵḡ.



◇ Touraco



◇ Encodage tambouriné du ton

- ◇ Le ton haut = Une frappe sur ògá: kíŋ
- ◇ Ton bas = une frappe sur ònóm kíŋ
- ◇ Ton montant = deux frappes : ògá: kíŋ + ònóm kíŋ

òŋkíkyě

- ◇ Le ton descendant est tambouriné haut (ògá: kíŋ)

fêŋ

- ◇ Voyelles longues = deux frappes isotones ou hétérotones

Okomo Ella [òkómélà:]

◇ Formules de bénédition



◇ ηκάkwámə̀lən



◇ mə̀ràmə̀bódzán



◇ émvú éngáwú



◇ mə̀ràmə̀nkàʔàlè



◇ ábá átà, óŋíkyě



◇ màáááán





**JOURNÉE INTERNATIONALE DE LA LANGUE
MATERNELLE
EDITION 2017**



**DE LA LANGUE AU TAMBOUR : LE
LANGAGE TAMBOURINÉ CHEZ LES NTUMU
ET SES APPLICATIONS EN LINGUISTIQUE**



Régis OLLOMO ELLA

CRELL_ Université Omar Bongo

UMR 7206/ Eco-Anthropologie et ethnobiologie (MNHM_Paris)

Libreville, Mercredi 20 février 2017

regis.ollomoella@uob.ga