



HAL
open science

**Mourir à Arpi (Pouilles, Italie du Sud) :
typo-chronologie des sépultures à inhumation entre le
VIe et le Ier siècle avant J.-C.**

Marcella Leone, Priscilla Munzi

► **To cite this version:**

Marcella Leone, Priscilla Munzi. Mourir à Arpi (Pouilles, Italie du Sud) : typo-chronologie des sépultures à inhumation entre le VIe et le Ier siècle avant J.-C.. Philippe Blanchard; Jean-Philippe Chimier; Matthieu Gaultier; Christian Verjux. Rencontre autour des typo-chronologies des tombes à inhumations. Actes de la 11e Rencontre du Groupe d'Anthropologie et d'Archéologie Funéraire (Tours, 3-5 juin 2019), Supplément à la RACF n° 82 - Publication du Gaaf n° 11, Gaaf/FERACF 2022, pp.437-453, 2022, 978-2-913272-65-1. hal-03916242

HAL Id: hal-03916242

<https://hal.science/hal-03916242>

Submitted on 9 Jan 2023

HAL is a multi-disciplinary open access archive for the deposit and dissemination of scientific research documents, whether they are published or not. The documents may come from teaching and research institutions in France or abroad, or from public or private research centers.

L'archive ouverte pluridisciplinaire **HAL**, est destinée au dépôt et à la diffusion de documents scientifiques de niveau recherche, publiés ou non, émanant des établissements d'enseignement et de recherche français ou étrangers, des laboratoires publics ou privés.

Rencontre autour des typo-chronologies des tombes à inhumation

**Actes de la 11^e Rencontre du Gaaf
du 3 au 5 juin 2019 à Tours**

Sous la direction de
**Philippe Blanchard, Jean-Philippe Chimier,
Matthieu Gaultier et Christian Verjux**

Publication financée par
le Laboratoire Archéologie et Territoires (UMR 7324 CITERES-LAT, Université de Tours/CNRS),
le ministère de la Culture,
l'Inrap (Institut national de recherches archéologiques préventives),
le Gaaf (Groupe d'anthropologie et d'archéologie funéraire)

© Gaaf/FERACF
Tours 2022
Publication du Gaaf n°11
82^e Supplément à la Revue Archéologique du Centre de la France

Marcella LEONE et Priscilla MUNZI¹

Mourir à Arpi (Pouilles, Italie du Sud) : typo-chronologie des sépultures à inhumation entre le VI^e et le I^{er} siècle avant J.-C.

Mots-clés : Arpi, Daunie, période hellénistique, romanisation, nécropole, hypogée.

Keywords: *Arpi, Daunia, Hellenistic Period, Romanization, necropolis, hypogeum.*

Résumé : Le site daunien d'Arpi est implanté dans la plaine alluviale du Tavoliere des Pouilles. Les premières attestations d'une occupation remontent à l'âge du Fer, mais c'est surtout à partir du IV^e s. que l'agglomération prend progressivement de l'importance. Le site est défini par un *agger* qui renferme une superficie de 1 000 ha et protège une aire destinée à accueillir non seulement l'habitat, mais aussi les nécropoles et des espaces réservés à l'agriculture et aux pâturages. Le croisement des informations fournies par la topographie des tombes, leur typologie, leur mobilier, leur chronologie et les données anthropologiques, complète les connaissances sur les transformations urbaines et sociales d'une des plus grandes agglomérations dauniennes entre le VI^e av. J.-C. et le I^{er} s. ap. J.-C.

Abstract: *The Daunian site of Arpi is located in the alluvial plain of Tavoliere in Apulia. The first testimonies of an occupation date from the Iron Age, but the settlement started to grow in importance particularly from the 4th century BC onwards. The site is delimited by an agger that covers 1000 ha; it protects a space where there were not only dwellings, but also necropolises and land devoted to agriculture and pasture. All the data provided by the topography of tombs, their typology, their items, their chronology and anthropology information complete our knowledge of the urban and social transformations that happened in one of the larger Daunian cities between the 6th century BC and the 1st century AD.*

1. Nous remercions Giuseppina Stelo (EFR/CJB) pour l'élaboration des planches sur lesquelles s'appuie cette présentation et Florence Monier (CNRS, AOOrOc, UMR 8546, PSL) pour sa relecture attentive.

La ville daunienne d'Arpi, située à 8 km au nord-est de Foggia et aujourd'hui invisible, est implantée dans la plaine alluviale du Tavoliere des Pouilles, à proximité d'un cours d'eau navigable, le Celone. Les premières attestations d'une occupation du site remontent à l'âge du Fer, mais c'est surtout à partir du IV^e s. que l'agglomération prend progressivement de l'importance au contact des peuples voisins, en particulier des populations oscosannites, des Grecs, notamment ceux de Tarente, puis des Romains².

Le parcours de l'*agger*, identifié par la photo aérienne (Fig. 1)³, dont l'édification est datée entre le VII^e et le milieu du VI^e s., renferme une superficie de 1 000 ha (ROSSI 2011) et constitue une limite apte à protéger une aire destinée à accueillir non seulement l'habitat, mais aussi les nécropoles et des espaces réservés à l'agriculture et aux pâturages. Un tel mode d'organisation propre à d'autres sites dauniens (Ortona, Ascoli Satriano, etc.) est illustré sur le terrain par la proximité entre aires funéraires et résidentielles.

Dans le cadre du programme "Arpi project. Formes et vie d'une cité galiote" que conduit depuis 2014 le Centre Jean Bérard en collaboration avec l'*Università degli Studi di Salerno* et la *Soprintendenza Archeologia, Belle Arti e Paesaggio per le Province di Barletta-Andria-Trani e Foggia*, les recherches ont porté sur l'ensemble des fouilles réalisées sur le site depuis les années 1930, en partie restées inédites (POUZADOUX *et al.* 2016a ; POUZADOUX *et al.* 2016b ; POUZADOUX *et al.* 2019).

L'un des enjeux était de procéder à la cartographie encore jamais réalisée des vestiges mis au jour et d'évaluer les types d'informations que la distribution des tombes pouvait fournir sur l'organisation de la ville, tant du point de vue topographique que chronologique. Avec celle du quartier d'habitation de l'aire de Montarozzi, l'organisation des nécropoles constitue en effet l'un des phénomènes les plus significatifs de la structuration de cette grande agglomération. Le croisement des informations fournies par l'emplacement des tombes, leur architecture, le matériel funéraire, la chronologie et les observa-



Fig. 1 - Photo aérienne de 1954 du site d'Arpi (BRADFORD 1957 : pl. VIII).

2. Sur l'histoire d'Arpi : GRELLI 1995.

3. Sur les recherches archéologiques à Arpi : MAZZEI 1995.

tions anthropologiques, complète les connaissances sur les transformations urbaines et socio-économiques qui ont intéressé une des plus grandes cités italiotes entre le VI^e s. av. J.-C. et le I^{er} s. ap. J.-C. (MUNZI *et al.* 2020).

L'étude a considéré huit ensembles de tombes provenant de fouilles programmées : Drago 1939-1941 (DRAGO 1950 ; ROSSI 2015 ; MUNTONI et ROSSI 2017), Tinè Bertocchi 1965-1966 (TINÈ BERTOCCHI 1985), Mazzei 1985 et 1989 (MAZZEI 1995), Mazzei 1992-1997 (MUNZI *et al.* 2015 ; BASILE et POUZADOUX 2018), Mazzei 1998-1999 et 2001 (MAZZEI 1999), Guaitoli 2005⁴, Corrente 2009 (CORRENTE *et al.* 2010) et de découvertes réalisées à l'occasion des grands travaux effectués sur le site de 1969 à 1992 (construction d'un tronçon de l'autoroute *Adriatica A14*, implantation à partir des années 1980 d'un réseau d'irrigation par l'entreprise SAFAB) (POUZADOUX *et al.* 2019), ainsi que quelques lots de sépultures retrouvées, pour un total d'environ 250 contextes funéraires dispersés sur l'ensemble du site, avec parfois

quelques phénomènes de concentration (Fig. 2) (MUNZI *et al.* 2020). En raison de spoliations antiques et de pillages récents, certaines de ces tombes n'ont pas livré de mobilier ou de restes osseux des défunts, rendant difficile leur datation (NMI 88).

L'étude des contextes funéraires permet d'observer des variantes dans les différentes typologies identifiées et d'en préciser la chronologie (Fig. 3-5). À l'exception d'une tombe à fosse sous un *tumulus* datable de la première moitié du VIII^e s. (Type I, NMI 1) (TINÈ BERTOCCHI 1985), pour les phases allant du milieu du VI^e à la première moitié du IV^e s., il s'agit exclusivement de sépultures en fosse, circulaires ou rectangulaires, avec des parois à profil oblique ou vertical, généralement couvertes par des dalles de pierre calcaire et parfois avec un décrochement horizontal destiné à les supporter (Type II, NMI 32). Il existe aussi quelques cas d'inhumations dans un contenant en céramique, dont la chronologie reste imprécise (Type IV, NMI 4).

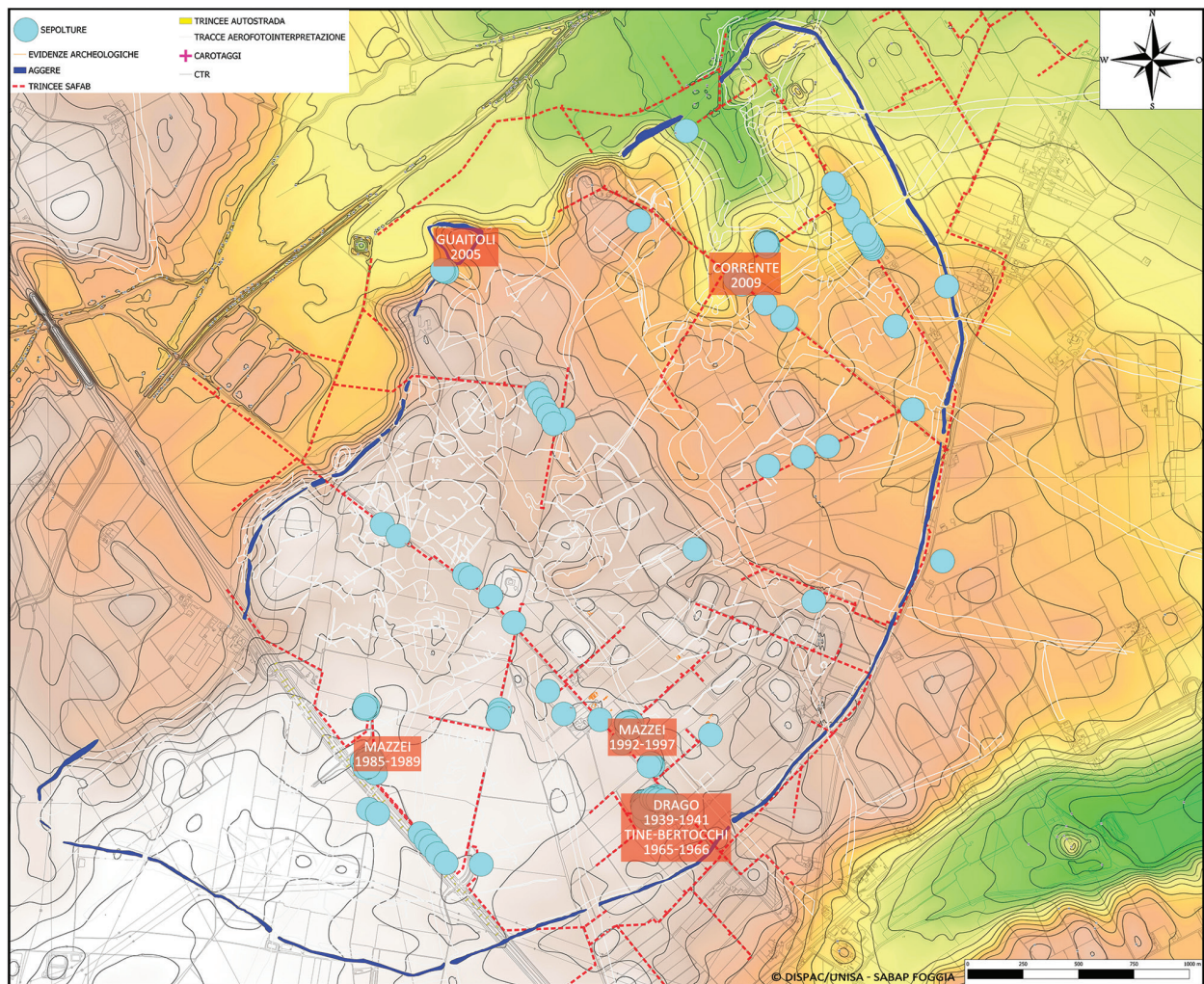


Fig. 2 - Plan du site d'Arpi avec positionnement des grands travaux et des ensembles de tombes (DISPAC, Univ. degli Studi di Salerno, L. Fornaciari, avec la collaboration de V. Soldani, SABAP Foggia).

4. Arpi trafugata e ritrovata. Dal cielo alla terra. Nel 2005 lo scavo di una tomba a grotticella, Exposition temporaire, Museo del territorio, Foggia, Juin 2017.

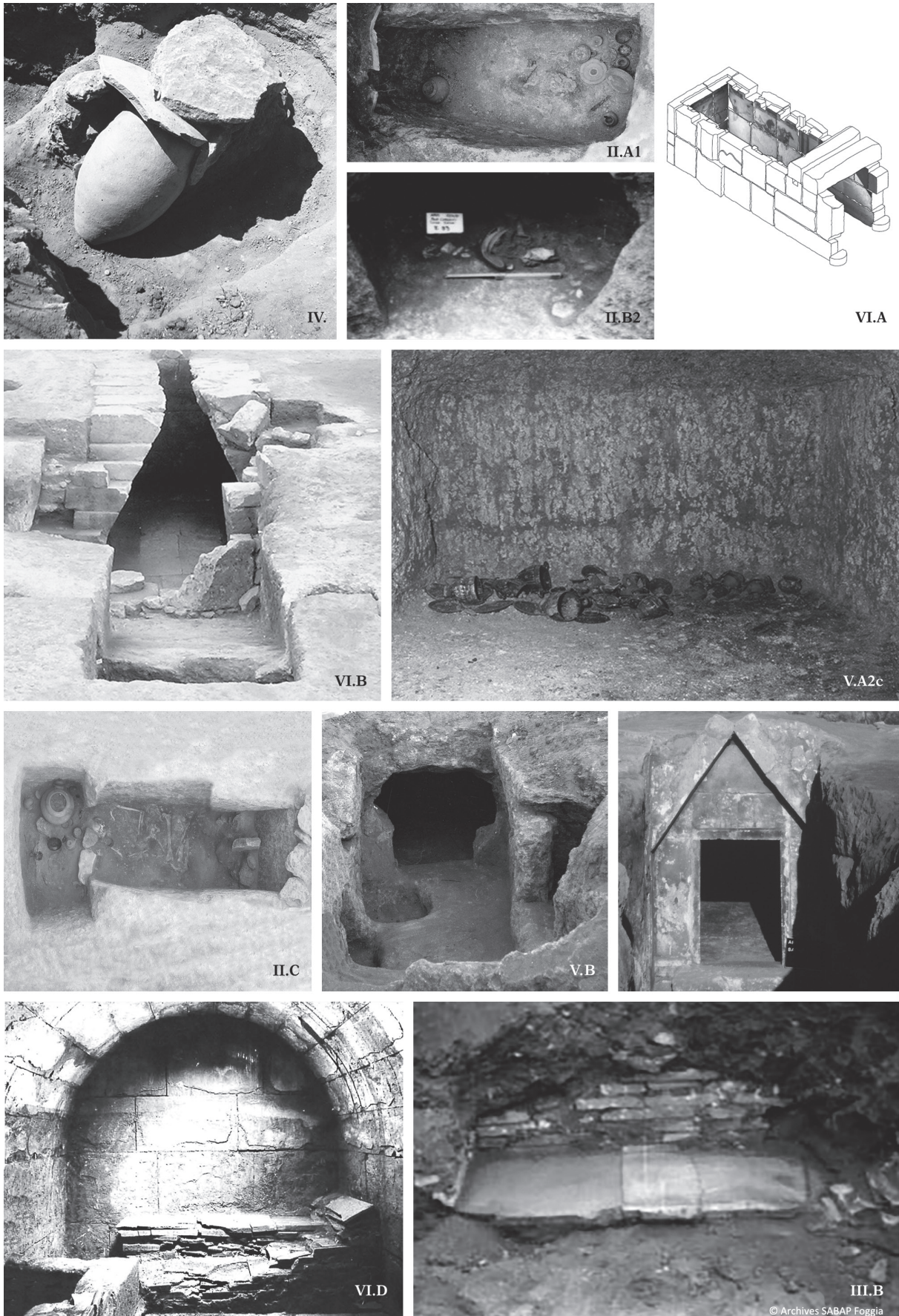


Fig. 3 - Typologie des sépultures à inhumation (Archives de la SABAP Foggia).

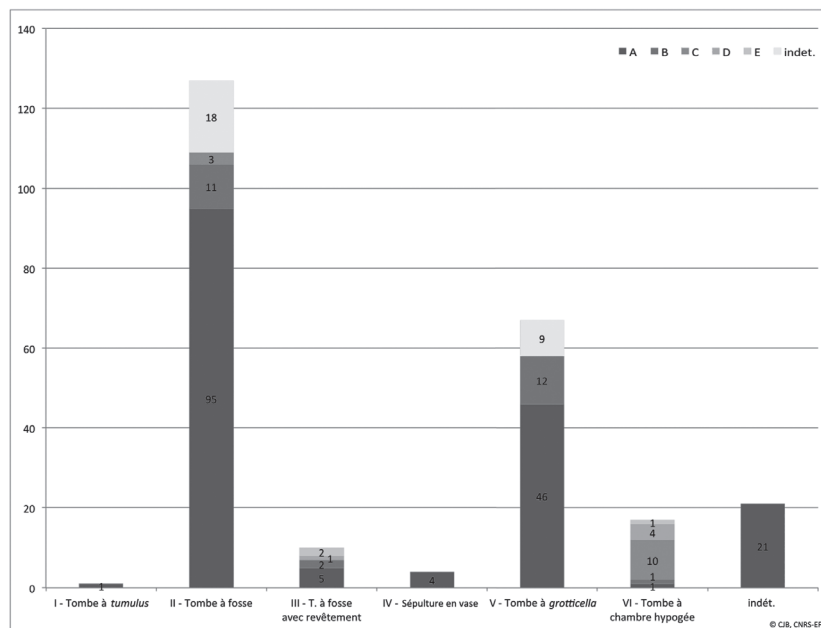


Fig. 4 - Graphique de distribution des sépultures par type (Centre Jean Bérard, CNRS-EFR).

C'est à partir du milieu du IV^e s. que, à côté de ces typologies plus simples, sont documentées les tombes dites à *grotticella* (Type V, NMI 74), véritables chambres funéraires de dimensions variables creusées dans le substrat calcaire (la *crusta*, une calcarénite locale), auxquelles on accédait par une rampe (*dromos*) ou un puits. Ces dernières sont organisées avec une (Type V.A, NMI 51) ou plusieurs *cellae* (Type V.B, NMI 12), de forme circulaire, subcirculaire ou quadrangulaire ; dans au moins trois cas, la façade et le début du couloir d'accès étaient enduits et peints (MAZZEI 1999 ; CORRENTE 2015).

Au cours de la même période, font aussi leur apparition les tombes à chambre hypogée, construites en grand appareil de blocs de calcaire, à plan quadrangulaire et rampe d'accès (Type VI, NMI 17). Elles sont souvent peintes à l'extérieur et à l'intérieur. Le type le plus ancien, daté du milieu du IV^e s., est illustré par la *Tombe des Cavaliers* qui a un plan rectangulaire, un vestibule, une *cella* avec une décoration figurée et une couverture de dalles à plat (Type VI.C, NMI 1)⁵. Daté de la même période ou un peu plus tard, on trouve le cas isolé d'une tombe à chambre avec les parois composées d'assises de blocs superposés à double pente (Type VI.B, NMI 1)⁶.

À partir du dernier quart du IV^e s. et dans la première moitié du III^e s., l'architecture la plus répandue devient celle de la tombe à chambre hypogée, construite en gros blocs et avec une couverture de dalles en bâtière (Type VI.C, NMI 10). Un exemple significatif est constitué par la *Tombe du Trône*. Elle présente en façade une décoration peinte polychrome à laquelle elle doit son nom :

une femme assise sur un siège entourée de servantes et d'objets liés aux activités domestiques⁷.

Ce dernier type est progressivement supplanté, au cours du III^e s. et pendant la première moitié du II^e s., par les tombes à chambre avec voûte en berceau et face externe décorée de deux colonnettes (Type VI.D, NMI 4). Le *Tombeau de la Nikè*, dont le mur d'entrée peint simule une façade à toit en bâtière, mais dont la chambre possède une voûte en berceau, marque le passage entre ces deux types⁸. Un exemple significatif de cette nouvelle architecture est l'*Hypogée des Amphores*⁹. Ce tombeau, auquel on accédait par un couloir enduit et peint, était précédé par un vestibule extérieur avec deux colonnes ; l'intérieur était organisé en une antichambre étroite et une *cella* avec deux lits en briques.

La version la plus monumentale des tombes à chambre avec voûte en berceau est l'*Hypogée de la Méduse*¹⁰, composé d'un majestueux *dromos*, d'un vestibule précédé d'une colonnade et d'une pièce flanquée de deux *cellae*, chacune munie d'un lit (Type VI.E, NMI 1). L'ensemble était enduit et décoré de peintures et d'une mosaïque.

À côté de ces tombeaux et des sépultures en simple fosse (Type IIA-B, NMI 6), dès le dernier quart du IV^e s. av. J.-C. et jusqu'au I^{er} s. ap. J.-C., apparaissent des tombes en fosse en forme de T (Type II.C, NMI 3) ou avec revêtement (fosses couvertes de tuiles plates disposées en bâtière et fosses parementées de tuiles, de briques, de pierres et mixtes ; Type III, NMI 13).

7. POUZADOUX *et al.* 2019.

8. MAZZEI 2002-2003.

9. MAZZEI 1995.

10. MAZZEI 1995.

5. RUSSO 2015, avec bibliographie antérieure.

6. CORRENTE 2010.

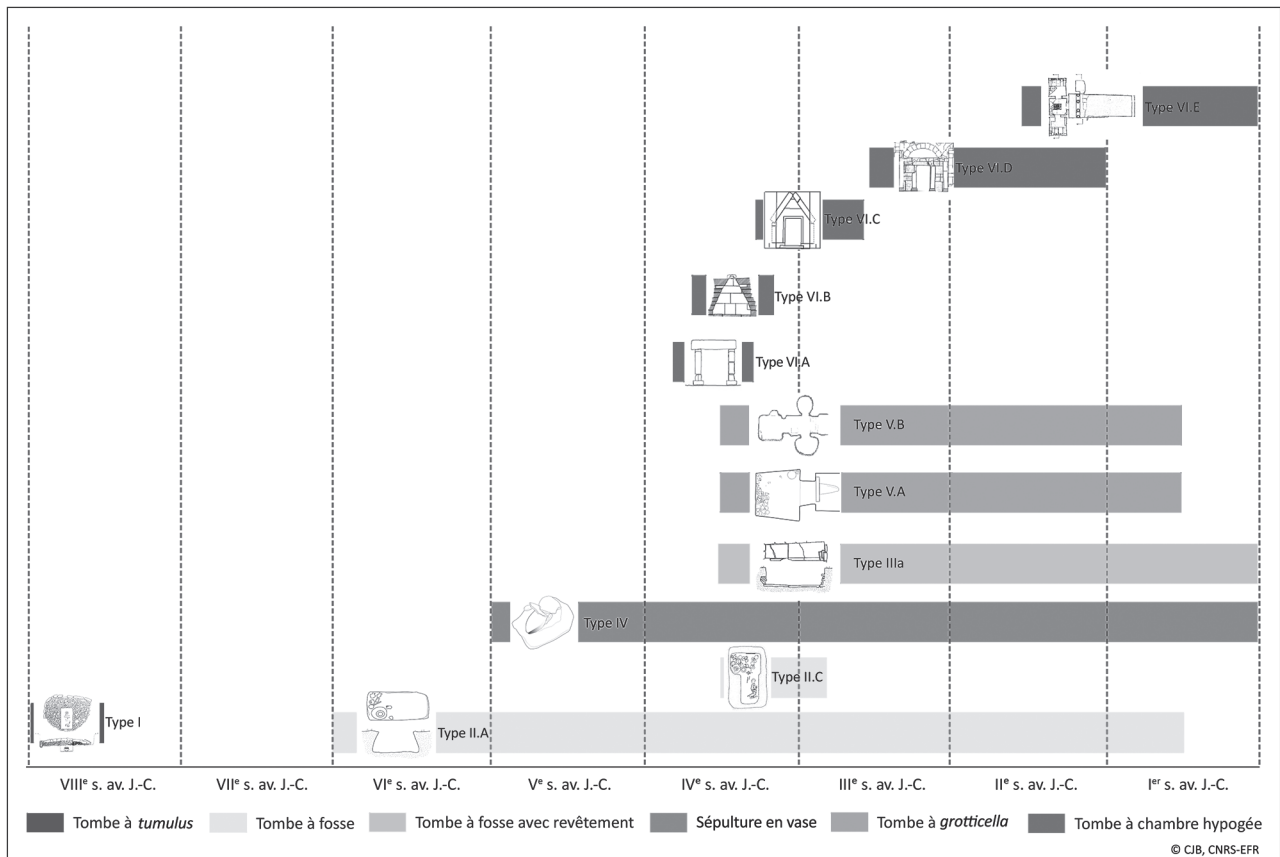


Fig. 5 - Chrono-typologie des sépultures à inhumation d'Arpi (Centre Jean Bérard, CNRS-EFR).

Aucune étude anthropologique approfondie n'a été réalisée jusqu'à présent, si ce n'est pour quelques petits lots de sépulture¹¹. Le rite attesté est uniquement l'inhumation. Un réexamen de la documentation disponible, différente pour chacune des interventions, est en cours (G. Sachau-Carcel) dans le but de récupérer des informations sur les gestes funéraires. L'attention est portée en particulier sur les pratiques sépulcrales (structure de la tombe, position du cadavre et du matériel funéraire) et post-sépulcrales (réouverture de tombe, manipulation des restes, réduction du squelette, etc.). Les données de fouille mettent en évidence, surtout dans les tombes à *grotticella*, la présence de sépultures plurielles (dépôts successifs ou simultanés ?) et d'ossements réduits

appartenant à un ou plusieurs sujets déposés précédemment. Parmi les tombes à fosse, sont signalés jusqu'au milieu du IV^e s. quelques cas de sépultures doubles (NMI 13).

À l'intérieur des sépultures, jusqu'au milieu du IV^e s., les individus sont déposés en décubitus dorsal avec les membres inférieurs fléchis, alors qu'ensuite les sujets sont inhumés sur le dos, membres inférieurs en extension et supérieurs en extension ou en légère semi-inflexion.

À côté des restes des défunts est généralement présent du matériel d'accompagnement – pièces d'habillement, éléments de parure et mobilier – qui permet de préciser la chronologie des sépultures et de fournir des informations sur le statut social et parfois sur l'identité des individus.

11. CAPITANIO 1968-1969 (Fouilles Tinè Bertocchi 1965-1966) ; CORRENTE *et al.* 2010 (Fouilles Corrente 2009).

BIBLIOGRAPHIE

- BASILE et POUZADOUX 2018**
Basile L., Pouzadoux Cl. - Società ed ideologia funeraria ad Arpi nel IV secolo a.C. : il sistema di interazioni tra uomini e prodotti culturali nelle necropoli delle ONC 28 e 35, in : Nizzo V. (dir.), *Archeologia e antropologia della morte. III Incontri di studi di archeologia e antropologia a confronto (Roma, 20-23 mai 2015)*, Roma : 189-211.
- BRADFORD 1957**
Bradford J.B. - Ancient landscapes, *Study in Field Archaeology*, Londres, 1957
- CAPITANO 1968-1969**
Capitano M. - I resti scheletrici umani delle stazioni protostoriche di Ascoli Satriano e Arpi (Foggia), *Annali Ist. Veneto Sc. Lettere Arti*, CXXVII : 43-70.
- CORRENTE 2010**
Corrente M. - Arpi (Foggia). Montarozzi, *Periodico della Soprintendenza per i Beni Archeologici della Puglia*, Gennaio 2004 - Dicembre 2005, I, 1-2 : 40-42.
- CORRENTE 2015**
Corrente M. - Foggia, Arpi. Contrada Montarozzi, *Periodico della Soprintendenza per i Beni Archeologici della Puglia*, Gennaio 2006 - Dicembre 2010, I, 1-2 : 160-161.
- CORRENTE et al. 2010**
Corrente M., Bubba D., Gasperi N., Martino Fr. M., Quaglia L. - La ricerca archeologica ad Arpi (Masseria Spagnoli), in : Gravina A. (dir.), *30° Convegno nazionale sulla preistoria, protostoria, storia della Daunia (San Severo 21-22 novembre 2009)*, San Severo : 359-380.
- DE JULIIS 1992**
De Juliis E.M. - *La tomba del vaso dei Niobidi di Arpi*, Bari, 141 p.
- DRAGO 1950**
DRAGO C. - Tombe di tipo siculo in Puglia, *Archivio Storico Pugliese*, 3 : 161-180.
- FAZIA et MUNTONI 2015**
Fazia G., Muntoni I.M. (dir.) - *Le collezioni del Museo Civico di Foggia*, Foggia, 223 p.
- GRELLE 1995**
Grelle F. - La parabola della città, in : MAZZEI 1995 : 55-72.
- MAZZEI 1995**
Mazzei M. (dir.) - *Arpi: l'ipogeo della Medusa e le necropoli*, Bari, 350 p.
- MAZZEI 1999**
Mazzei M. - Arpi, *Taras. Rivista di archeologia*, XIX, 1, Foggia : 47-48.
- MAZZEI 2002-2003**
Mazzei M. - L'ipogeo della Nike di Arpi. Nota preliminare, *Annali di Archeologia e Storia antica*, 9-10 : 153-158.
- MUNTONI et Rossi 2017**
Muntoni I.M., Rossi F. - Arpi (FG) : la documentazione fotografica e d'archivio per la ricostruzione delle indagini archeologiche del 1939-1941 in località Montarozzi, in : Pontrandolfo A., Scafuro M. (dir.), *Dialoghi di archeologia sulla Magna Grecia e sul Mediterraneo. Atti del I Convegno internazionale di studi (Paestum, 7-9 settembre 2017)*, Paestum : 867-874.
- MUNZI et al. 2015**
Munzi Pr., Pouzadoux, Cl., Muntoni, I., Soldani, V. - L'ONC 28 in località Montarozzi e la *domus* del mosaico dei leoni e delle pantere, in : FAZIA et MUNTONI 2015 : 71-78.
- MUNZI et al. 2020**
Munzi Pr., Pouzadoux Cl., Santoriello Al., Muntoni I.M., Basile L., Correlle G., Fornaciari L., Leone M., Patete S., Sachau-Carcel G., Soldani V., Archeologia della morte in Daunia: nuovi dati dalle necropoli di Arpi tra topografia, tipologia e pratiche funerarie, in : Muka B., Lepore G., *L'archeologia della morte in Illiria e in Epiro. Contesti, ritualità e immagini tra età ellenistica e romana. Atti del Convegno Internazionale, Tirana 16-18 dicembre 2019, Studi Fenichioti 1*, Rome : 379-408.
- POUZADOUX et al. 2016a**
Pouzadoux Cl., Munzi Pr., Santoriello Al., Muntoni I.M., Amato V., Basile L., Leone M., Patete S., Pollini A., Rossi M., Rizzo E., Soldani V., Terribile A., " Arpi ", *Chronique des activités archéologiques de l'École française de Rome* [En ligne], Italie du Sud, mis en ligne le 25 janvier 2016, consulté le 06 avril 2020. URL : <http://journals.openedition.org/cefr/1446>
- POUZADOUX et al. 2016b**
Pouzadoux Cl., Munzi Pr., Leone M., Rossi Fr., Muntoni I.M., " Arpi ", *Chronique des activités archéologiques de l'École française de Rome* [En ligne], Italie du Sud, mis en ligne le 03 novembre 2016, consulté le 06 avril 2020. URL : <http://journals.openedition.org/cefr/1635>
- POUZADOUX et al. 2019**
Pouzadoux Cl., Munzi Pr., Santoriello Al., Muntoni I.M., Leone M., Soldani V., " Arpi. Formes et modes de vie d'une cité italiote (IV^e-II^e s. av. n. è.). Campagnes 2017-2018 ", *Chronique des activités archéologiques de l'École française de Rome* [En ligne], Italie du Sud, mis en ligne le 08 janvier 2019, consulté le 06 avril 2020. URL : <http://journals.openedition.org/cefr/2280>
- ROSSI 2011**
Rossi F. - Fossati e sistemi di difesa tra analisi aerofotografica e indagine archeologica. Alcuni esempi dalla Puglia settentrionale, *Revista d'Archeologia de Ponent*, 21 : 275-286.
- RUSSO 2015**
Russo A.M. - Arpi. La tomba dei Cavalieri, in : FAZIA et MUNTONI 2015 : 69-72.
- TINÈ BERTOCCHI 1985**
Tinè Bertocchi F. - *Le necropoli daunie di Ascoli Satriano e Arpi*, Gênes, 318 p.