



HAL
open science

À la redécouverte d'Arpi, une très grande agglomération daunienne à l'époque hellénistique : les recherches récentes du Centre Jean Bérard

Priscilla Munzi, Claude Pouzadoux

► To cite this version:

Priscilla Munzi, Claude Pouzadoux. À la redécouverte d'Arpi, une très grande agglomération daunienne à l'époque hellénistique : les recherches récentes du Centre Jean Bérard. Doctorat. Techniques, économies et commerce de la Méditerranée antique. Aux limites de l'Archéologie, Collège de France - Paris, France. 2022. hal-03916225

HAL Id: hal-03916225

<https://hal.science/hal-03916225v1>

Submitted on 30 Dec 2022

HAL is a multi-disciplinary open access archive for the deposit and dissemination of scientific research documents, whether they are published or not. The documents may come from teaching and research institutions in France or abroad, or from public or private research centers.

L'archive ouverte pluridisciplinaire **HAL**, est destinée au dépôt et à la diffusion de documents scientifiques de niveau recherche, publiés ou non, émanant des établissements d'enseignement et de recherche français ou étrangers, des laboratoires publics ou privés.



Distributed under a Creative Commons Attribution - NonCommercial 4.0 International License

À la redécouverte d'Arpi, une très grande agglomération daunienne à l'époque hellénistique : les recherches récentes du Centre Jean Bérard

Priscilla Munzi, CNRS, Centre Jean Bérard
Claude Pouzadoux, Université de Paris Nanterre





Arpi aujourd'hui

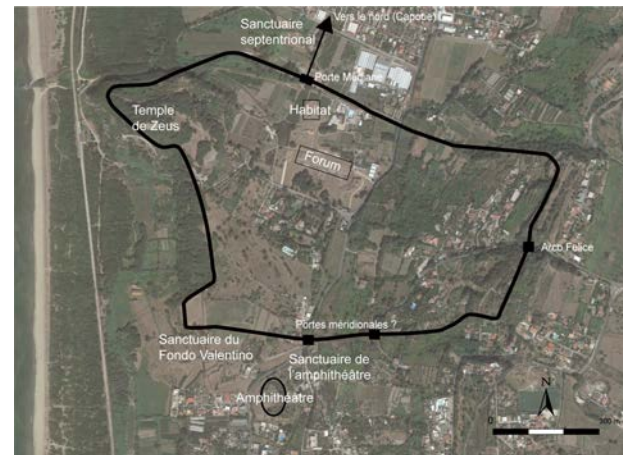


*« Non c'è un rigagnolo, non c'è un albero. La pianura s'apre come un mare... »
G. Ungaretti, Il Tavoliere, 1934*

Photo: Centre Jean Bérard



Pompéi 64 ha



Cumes 110 ha



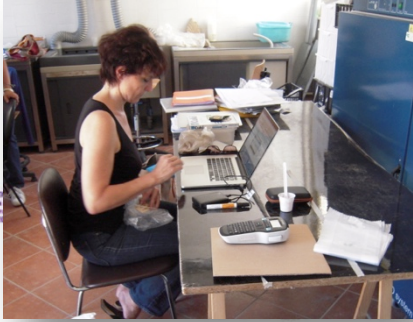
Rome 1386 ha
(comprise dans la muraille aurélienne)



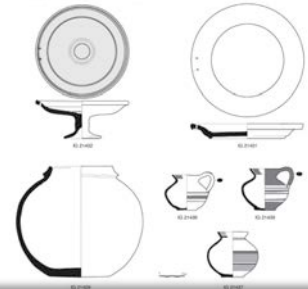
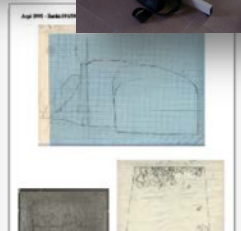
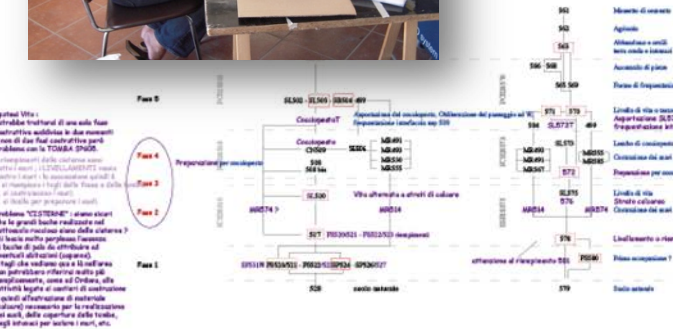
Arpi 1000 ha

2014: un nouveau programme pour Arpi

Centre Jean Bérard, Université degli Studi di Salerno, Soprintendenza Archeologia, Belle Arti e Paesaggio per le Province di Barletta-Andria-Trani e Foggia



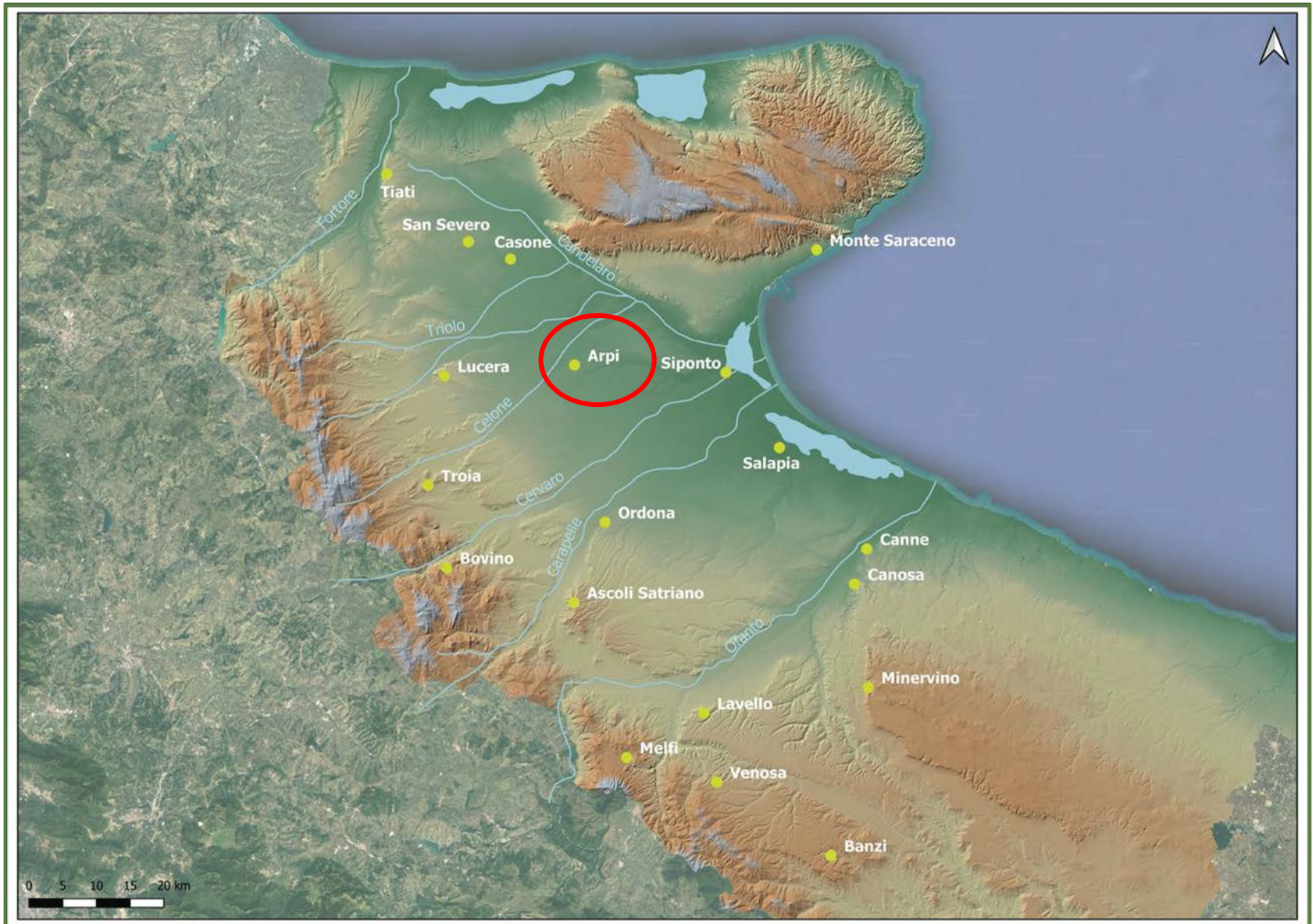
NOTA SE
in via
alla luce
ufficiale



BOZZA
Lavori in corso



Arpi au cœur de la plaine daunienne



Élab. L. Fornaciari, DISPAC, Univ. degli Studi di Salerno – École française de Rome

Arpi/Arpoi Tite Live, XXIV, 45, 1 ; Strabon VI, 3, 9

Argos Hippiion Strabon V, 1, 9

Argyrippa Lycophron, 592 ; Strabon VI, 3, 9 ; Denys
d'Halicarnasse, *Antiquités Romaines*, 20, 3, 2 ;
Virgile, *Énéide* XI, 246-247 ; Appien, *Annibale*, 31

Appien, Histoire romaine, Livre VII, Le livre d'Hannibal, XXXI, 130

« Il y a, en Daunie, une ville appelée Argyrippa, fondée, dit-on, par l'Argien Diomède. Et **un certain Dasius (qui passait pour un descendant de Diomède)**, homme à l'esprit changeant et indigne de Diomède, après la grande défaite des Romains à Cannes, poussa sa patrie à se détacher des Romains pour se rallier aux Africains. »

Texte établi et traduit par Danièle Gaillard, 1998, Paris, « Les Belles Lettres »

Strabon, *Géographie*, VI, 3, 9

« De *Barium* au cours de l'*Aufidus*, au bord duquel se trouve le port commercial des Canusites, il y a 400 stades, auxquels il convient d'ajouter 90 stades pour remonter jusqu'au port même. Non loin de là se trouve le port de la ville d'*Argyrippa*, *Salapia*. Bâties à faible distance de la mer, en effet, mais déjà dans la plaine, **Argyrippa et Canusium furent autrefois les deux plus grandes villes italiotes, comme le montre leur mur d'enceinte, mais Argyrippa, qui s'est appelée d'abord Argos Hippium, puis Argyrippa, et dont le nom actuel est Arpi, est aujourd'hui plus petite.** Toutes deux passent pour avoir été fondées par Diomède, dont le règne dans ces lieux est attesté par le nom de la plaine et par plusieurs autres indices, notamment les antiques offrandes qu'on voit dans le sanctuaire d'Athéna à *Lucéria*, autre ville antique de Daunie, aujourd'hui également déchue. »

Texte établi et traduit par François Lasserre, 1967, Paris, « Les Belles Lettres »

Tite Live, *Histoire romaine*, XXIV, chap. XLVI, 1-4

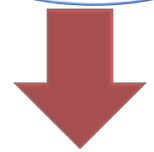
« Fabius, parti de Suessula, commença par attaquer Arpi. Ayant établi son camp à cinq cents pas environ de la ville, il vint reconnaître de près sa situation et ses remparts (**situm urbis moeniaque**) ; et ce fut le côté où ils la protégeaient le mieux, et qu'il vit aussi le plus négligemment gardé, qu'il préféra assaillir. 2. Ayant rassemblé tout le matériel nécessaire à l'attaque d'une ville, il choisit, dans toute son armée, l'élite des centurions, mit à leur tête, comme tribuns, des hommes énergiques, leur donna six cents soldats —ce nombre parut suffisant— et leur ordonna, quand aurait sonné le signal de la quatrième veille, de porter sur ce point des échelles. 3. Il y avait là une porte basse et étroite, à l'extrémité d'une rue peu fréquentée, dans un quartier désert (**Porta ibi humilis et angusta erat infrequenti via, per desertam partem urbis**). Fabius leur ordonne, après avoir franchi cette porte avec leurs échelles, de gagner par l'intérieur le sommet du rempart ou de briser la porte, et quand ils tiendront cette partie de la ville de lui signaler par une sonnerie de cor, pour que les autres troupes arrivent ; il tiendra, leur dit-il, tout prêt et disposé pour cela.

(...)

XLVII, 3. On se battit d'abord au milieu des ténèbres et dans les rues étroites. (**Pugnatum primo in tenebris angustisque viis est**). »

Traduction d'Eugène Lasserre, Paris, Librairie Garnier Frères

La
collecte
des
données
publiées
et inédites



Un SIG
archéologique pour Arpi

Le site d'Arpi
le tracé de l'agger



Élab. L. Fornaciari, DISPAC, Univ. degli Studi di Salerno – École française de Rome

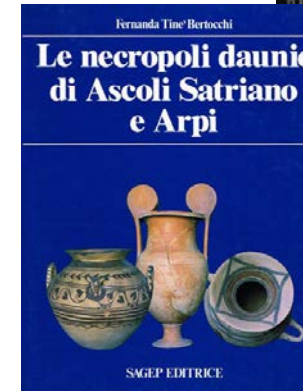
L'aire Montarozzi: de la redécouverte d'Arpi aux années 80



1965-1966
Fouilles F. Tiné Bertocchi
1985 publication d'un lot
de tombes

1953-1954
Chantiers-école C. Drago :
la *domus* « à péristyle »

1939 e 1941
Fouilles C. Drago :
les tombes



Les fouilles de Marina Mazzei: Le quartier de l'aire Montarozzi

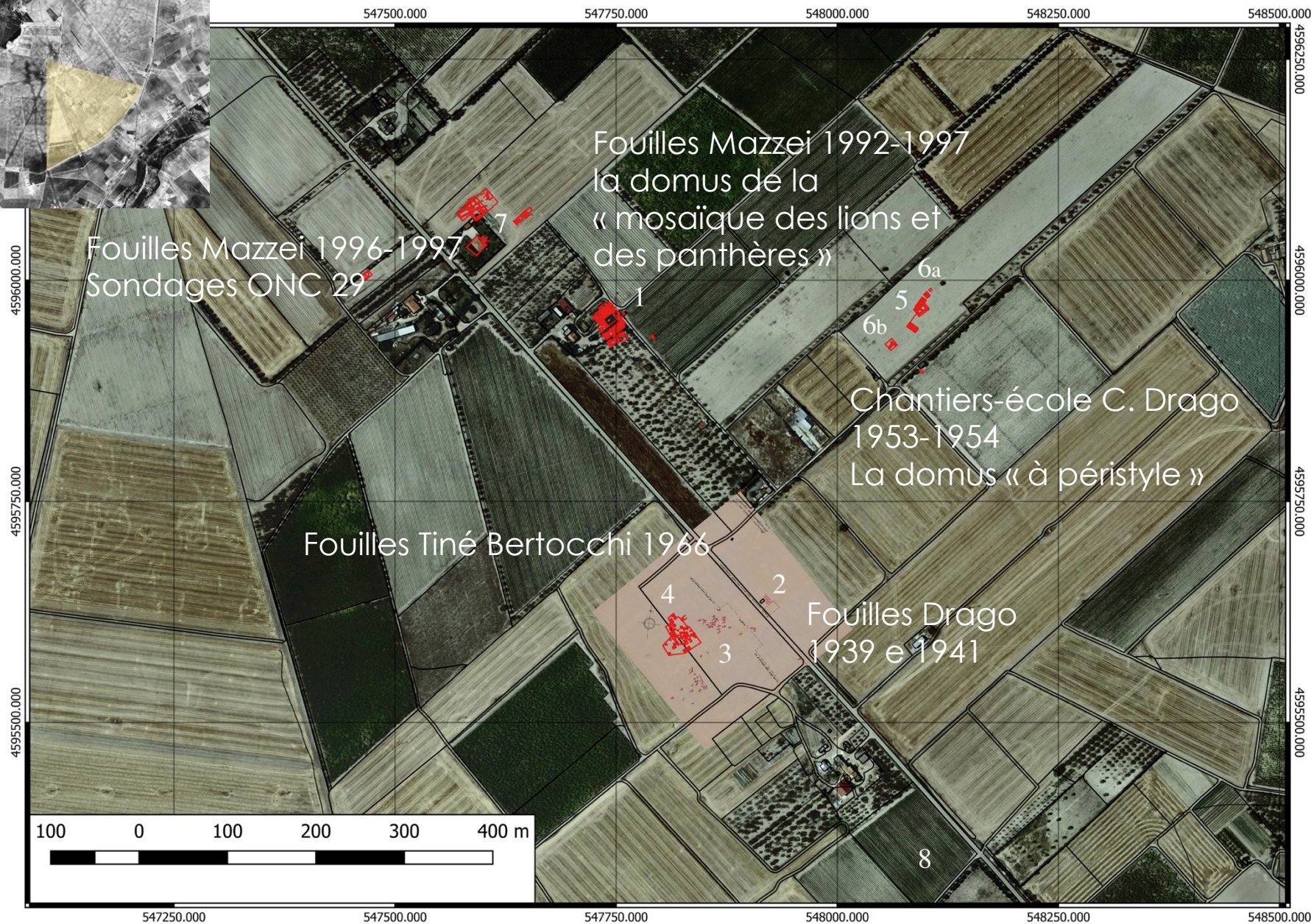


1992-1997

Les maisons d'Arpi: la *domus* de la
mosaïque des Lions et des panthères et
les *domus* de l'ONC 29



L'aire Montarozzi : position des domus et des secteurs de nécropoles

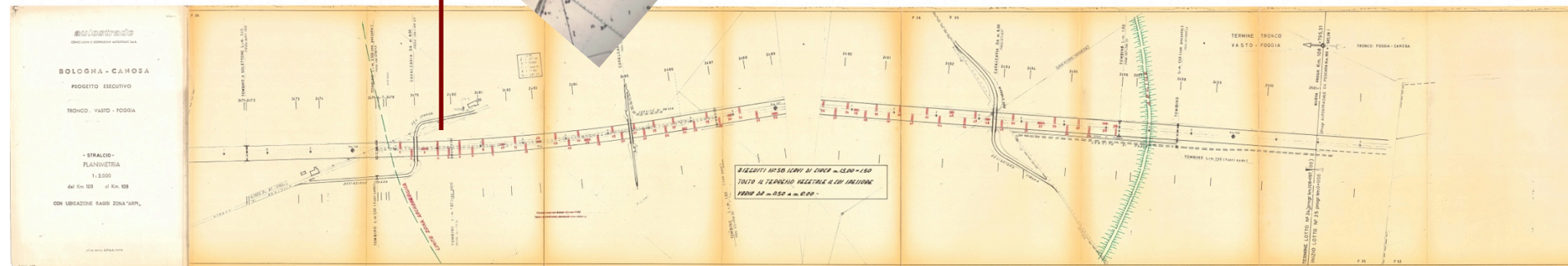
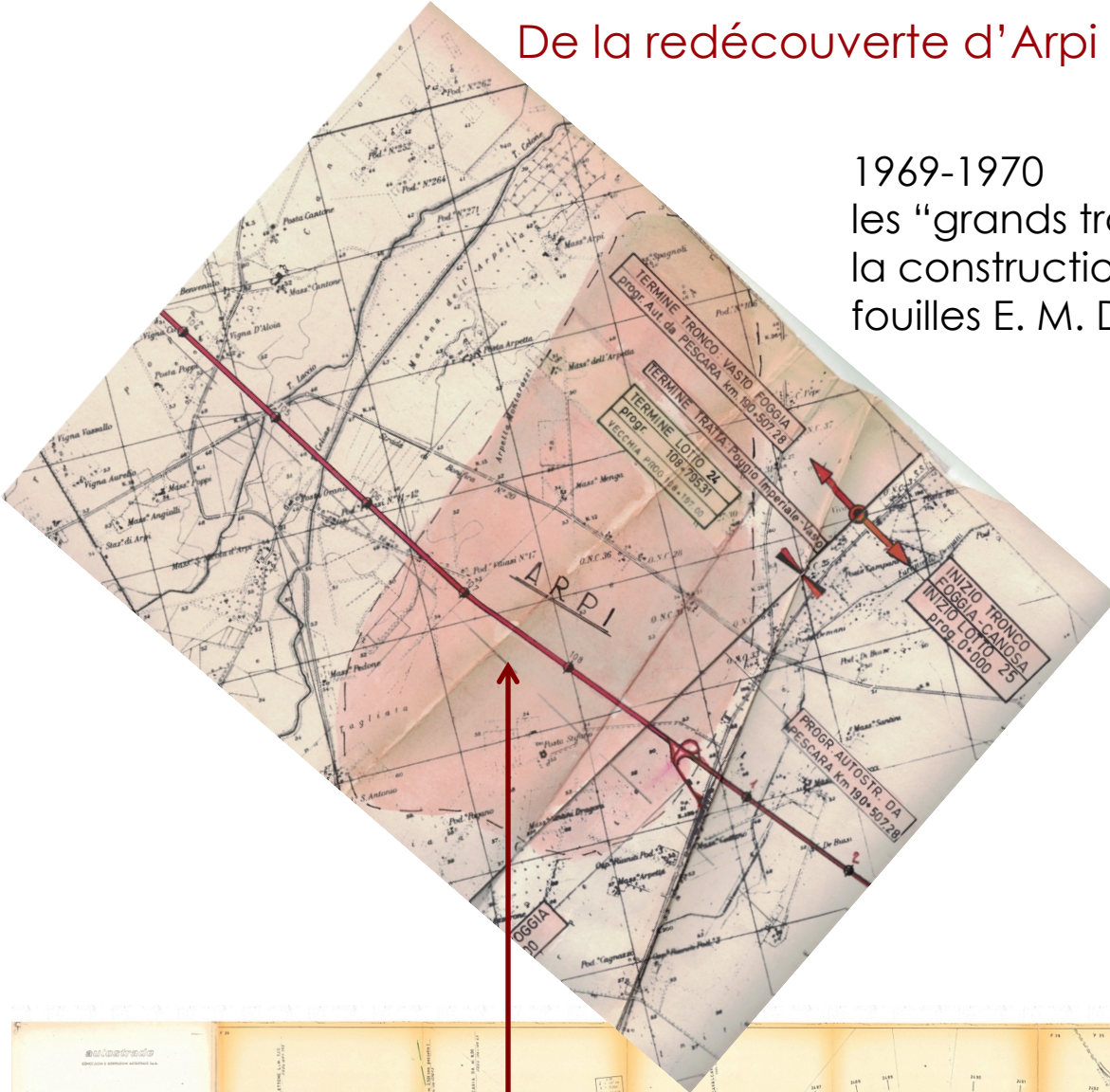


De la redécouverte d'Arpi aux années 80

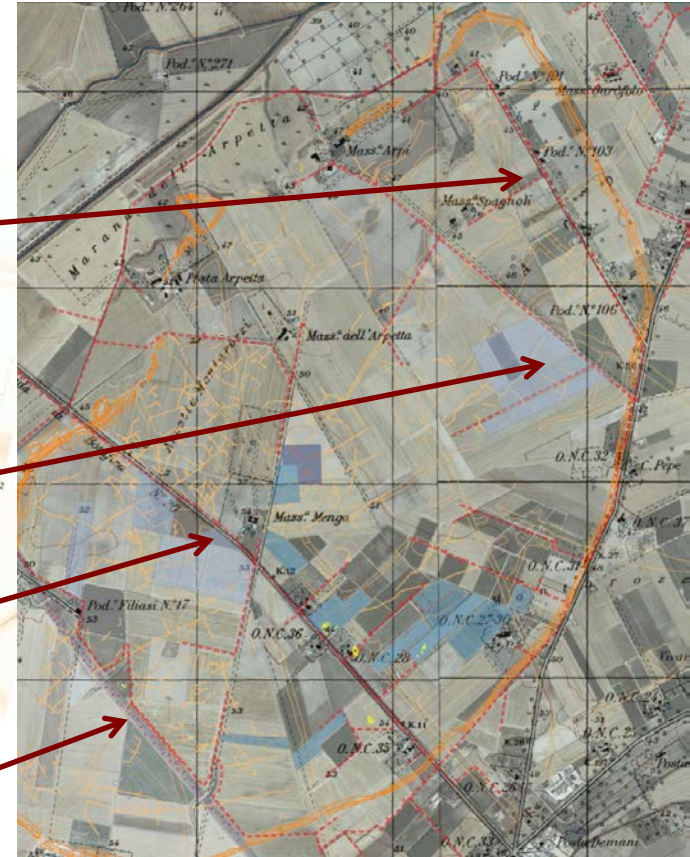
1969-1970

les "grands travaux" :

la construction de l'autoroute A41 Adriatica
fouilles E. M. De Juliis

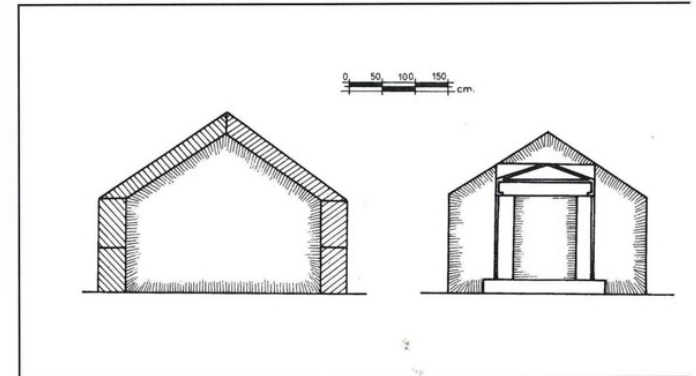
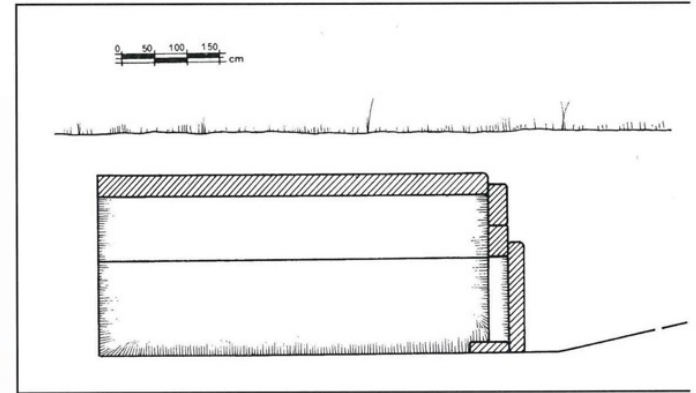
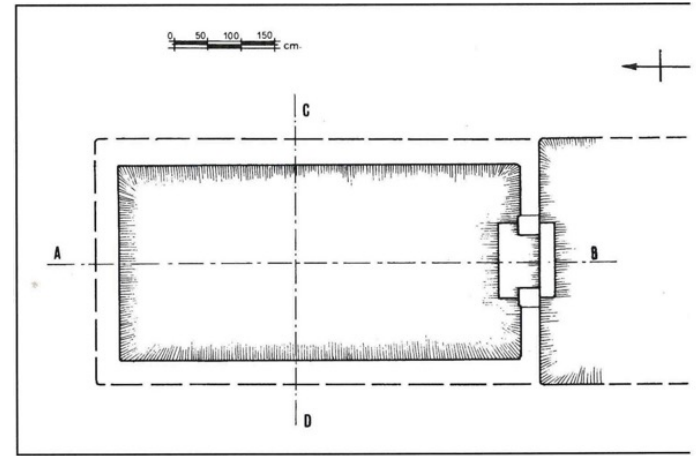
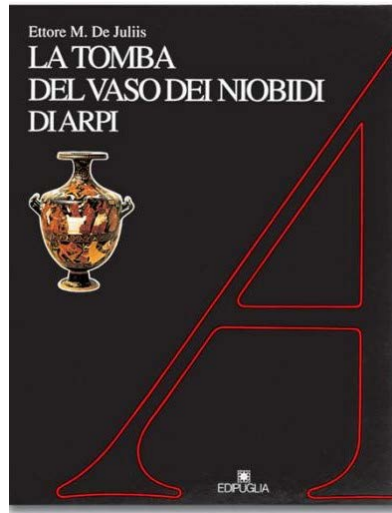


Les fouilles de Marina Mazzei: 1991-1992 les tranchées SAFAB

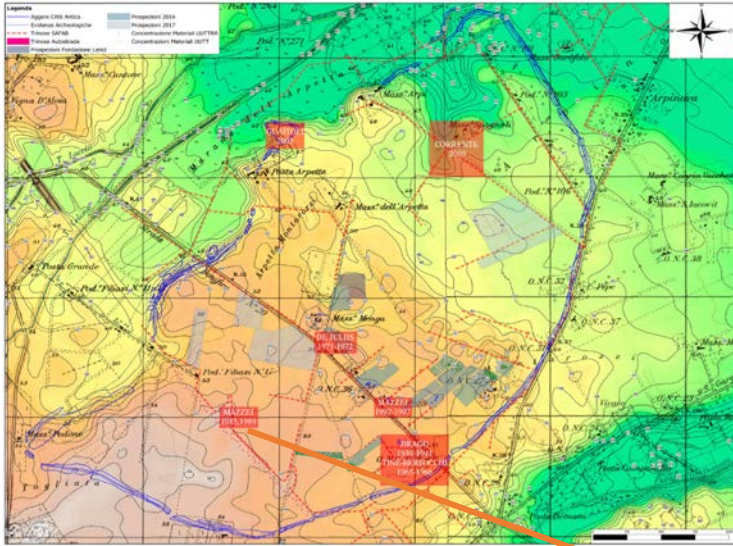


De la redécouverte d'Arpi aux années 80

1972
fouille de la tombe
à chambre
du vase des Niobides
1992
publication



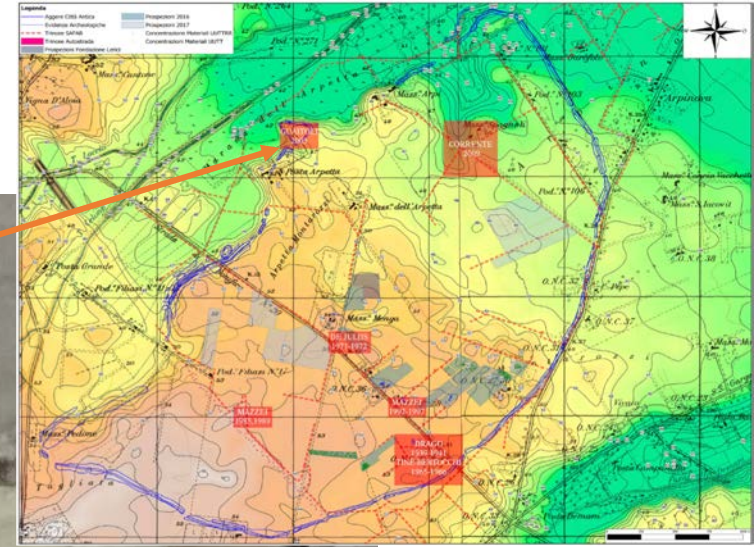
Les fouilles de Marina Mazzei L'aire de la tombe de la Méduse et de la tombe des amphores 1989-2004



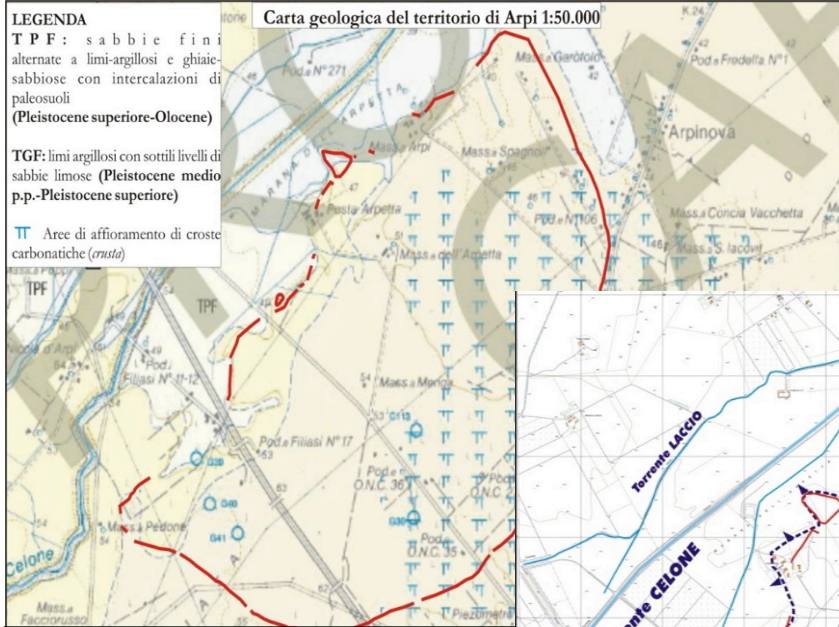
1995
publication d'une
synthèse



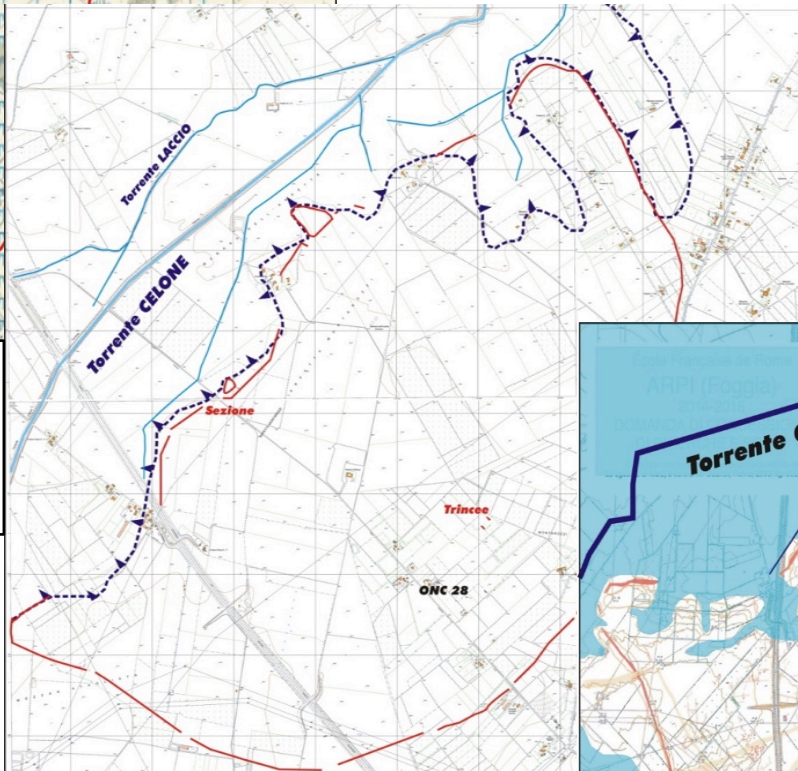
Les fouilles de M. Guaitoli (Université de Lecce)
2005
au nord-ouest de l'habitat



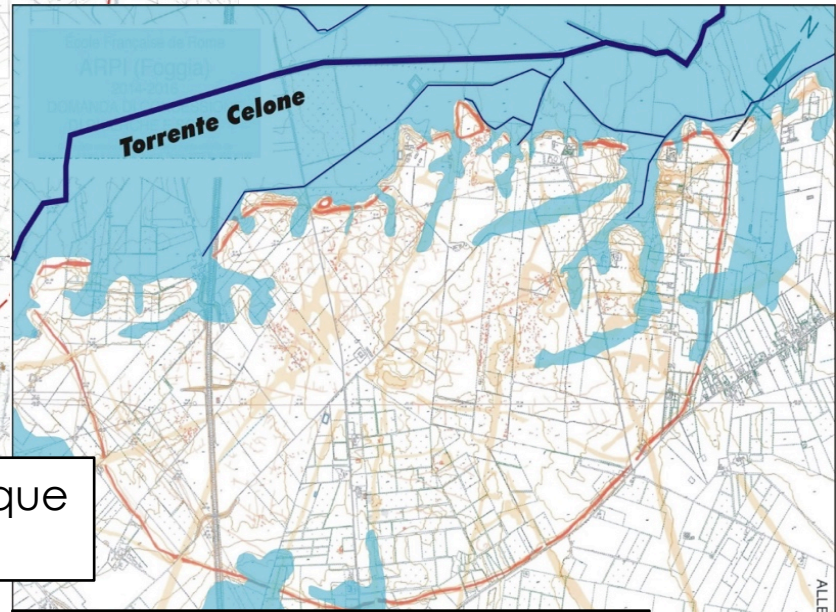
L'analyse archéo et morphogéologique



Principales lithologies de l'aire d'Arpi

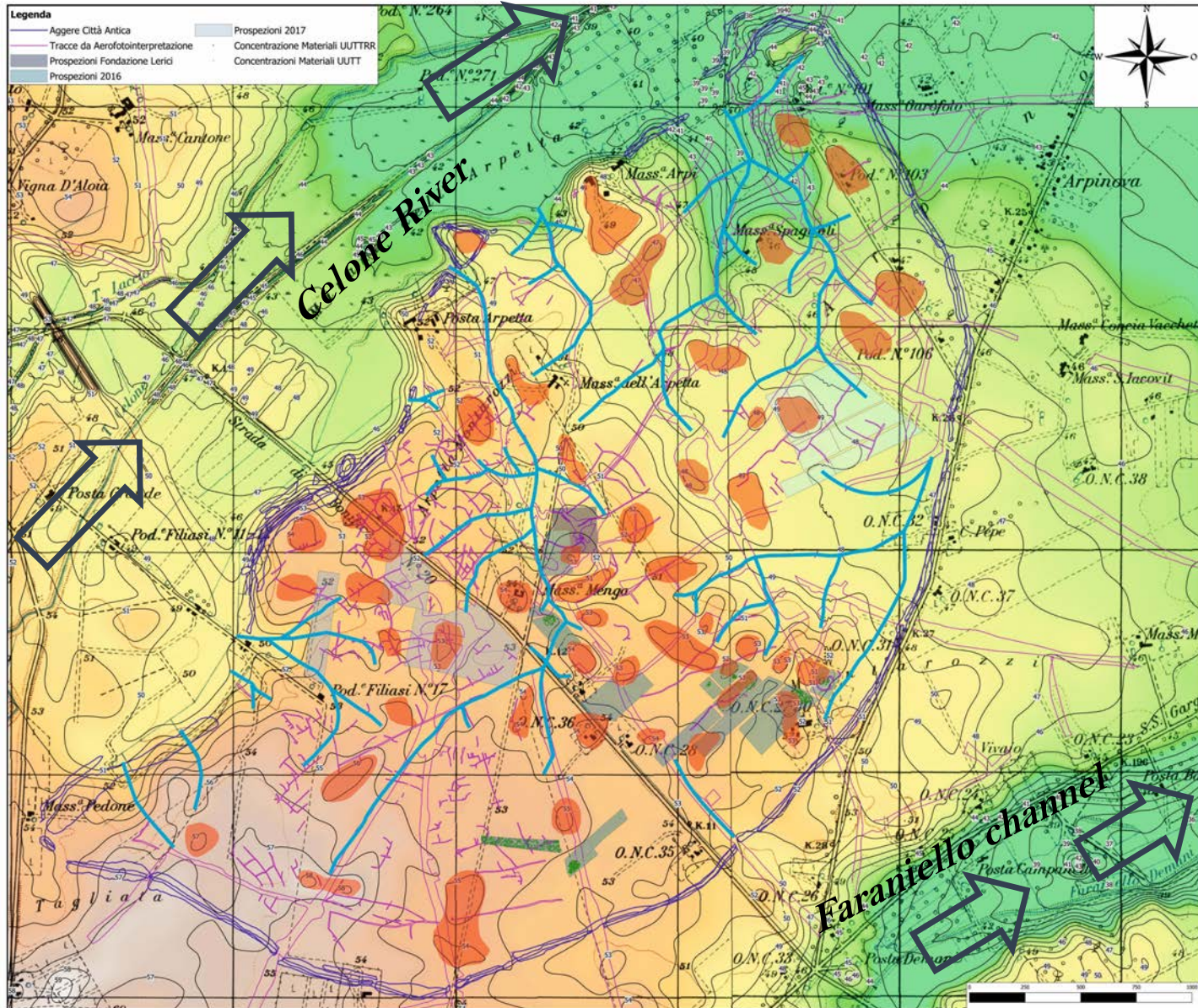


L'analyse géomorphologique



Les traces de l'eau à Arpi

Caractéristiques géomorphologiques dDTM

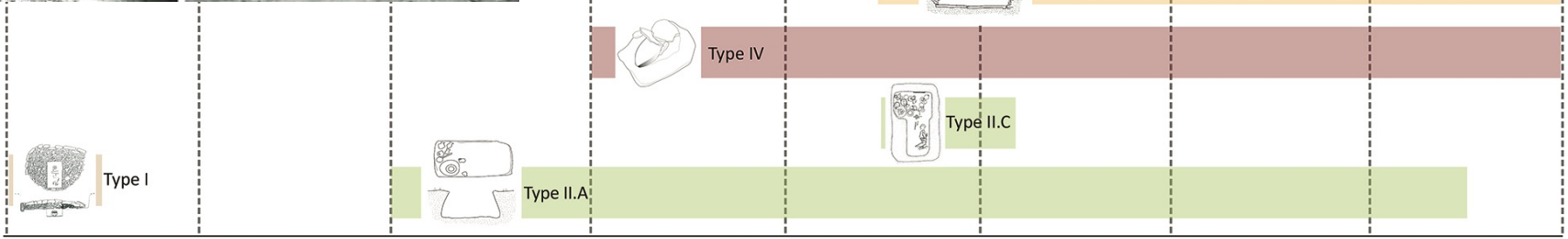
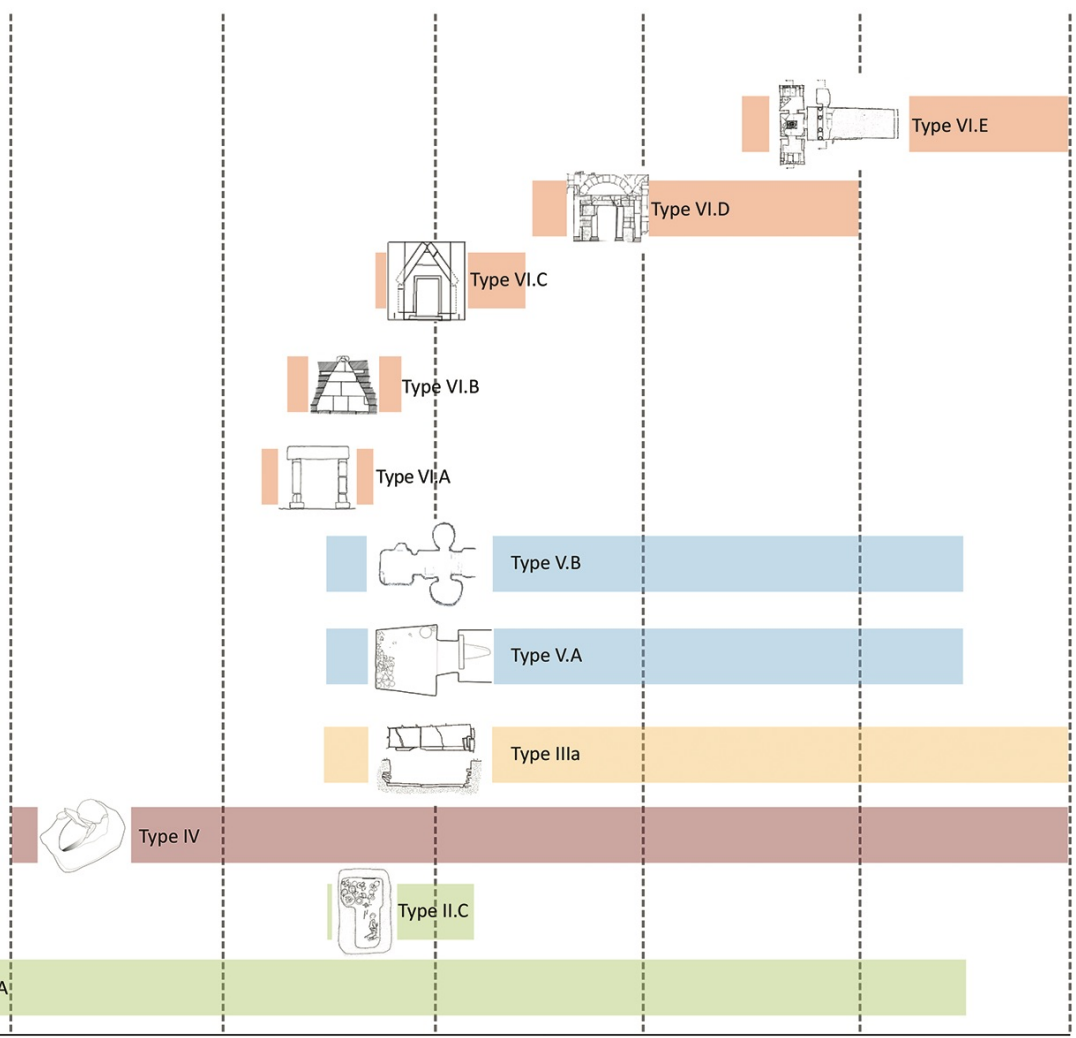
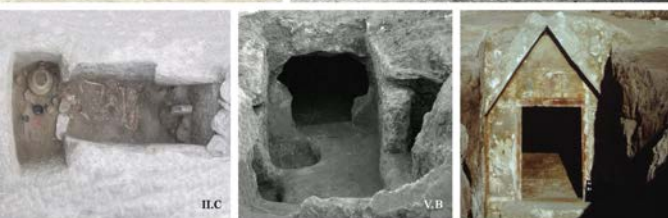
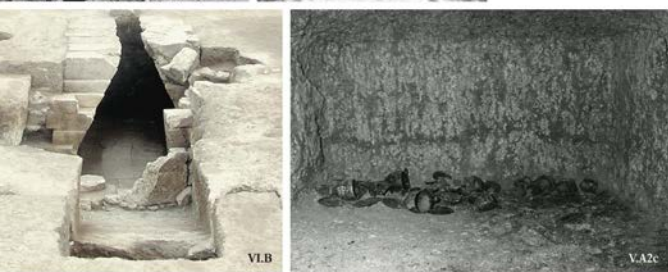
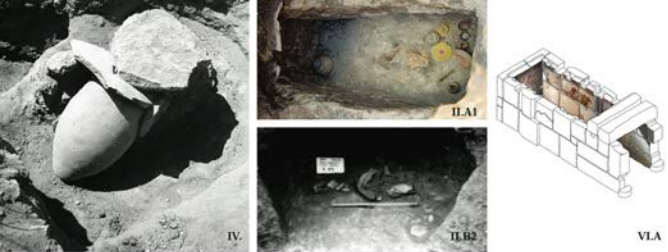


Terrasses et petites collines (Montarozzi)

Phases chronologiques des tombes et de l'habitat d'ARPI

Phase I	VIII s.	VII s.	800 a.C.	600 a.C.
Phase II	VI s.	première moitié V s.	600 a.C.	450 a.C.
Phase III	seconde moitié V s.	premier quart IV s.	450 a.C.	375 a.C.
Phase IVa	second quart IV s.	milieu IV s.	375 a.C.	350 a.C.
Phase IVb	milieu IV s.	troisième quart IV s.	350 a.C.	325 a.C.
Phase V	dernier quart IV s.	premier quart III s.	325 a.C.	275 a.C.
Phase VIa	second quart III s.	milieu III s.	275 a.C.	250 a.C.
Phase VIb	milieu III s.	Fin III s.	250 a.C.	200 a.C.
Phase VII	II s.	II s.	200 a.C.	100 a.C.

Typochronologie des tombes d'Arpi



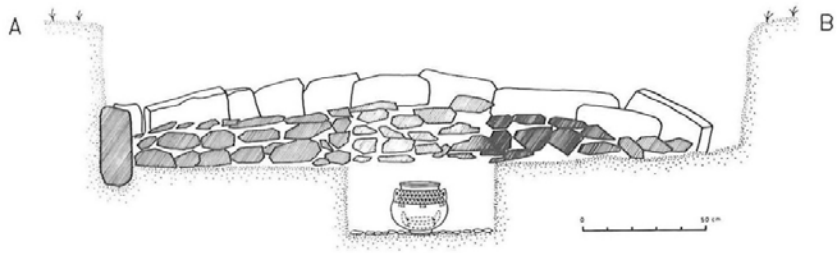
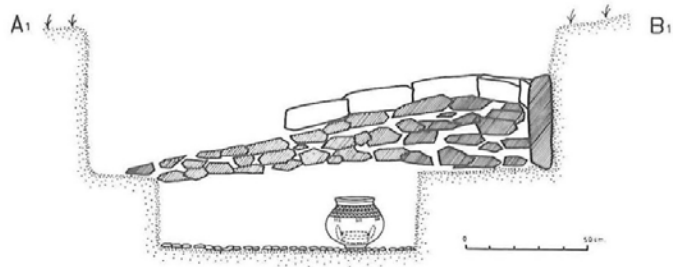
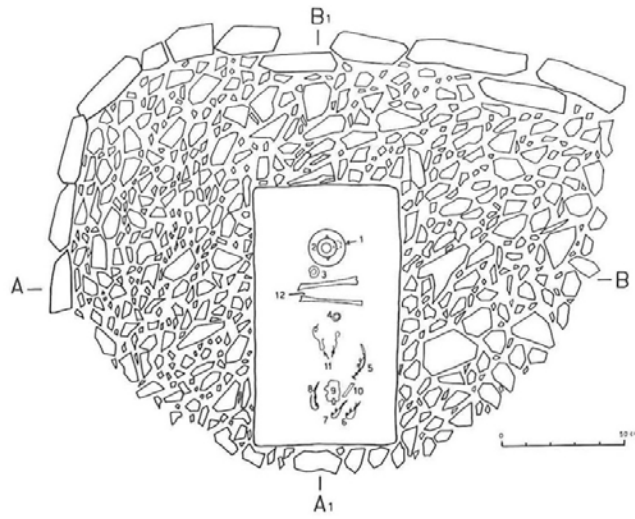
VIII^e s. av. J.-C. VII^e s. av. J.-C. VI^e s. av. J.-C. V^e s. av. J.-C. IV^e s. av. J.-C. III^e s. av. J.-C. II^e s. av. J.-C. I^{er} s. av. J.-C.

Tombe à tumulus
 Tombe à fosse
 Tombe à fosse avec revêtement
 Sépulture en vase
 Tombe à grotticella
 Tombe à chambre hypogée

© CJB, CNRS-EFR

Phase I	VIII s.	VII s.	800 av. J.-C.	600 av. J.-C.
---------	---------	--------	---------------	---------------

Type I, tombe à tumulus.
fin IX - première moitié VIII s. av. J.-C.



Phase I

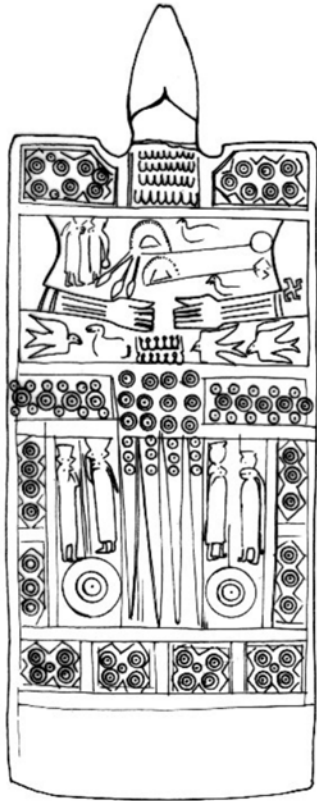
VIII s.

VII s.

800 av. J.-C.

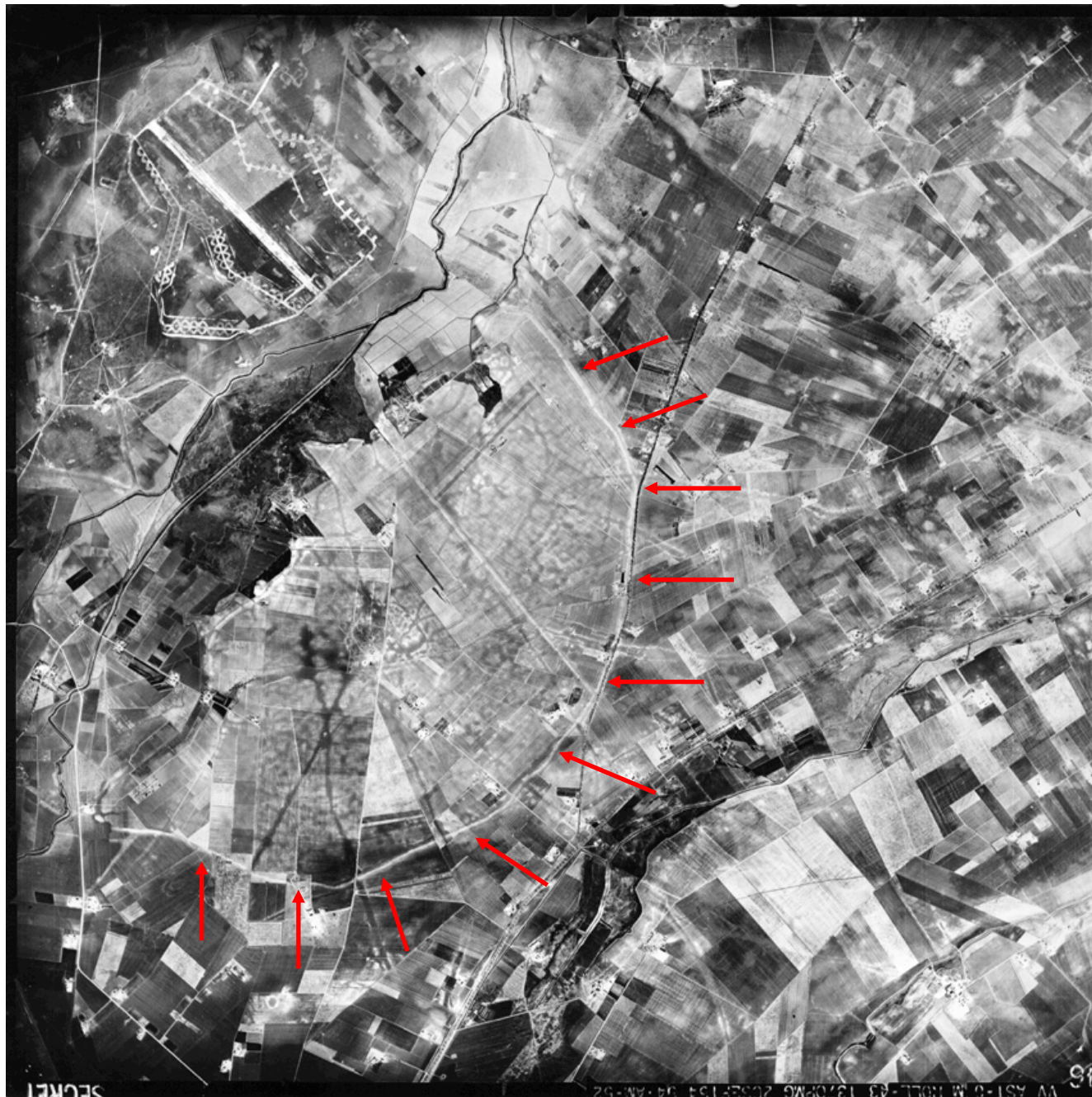
600 av. J.-C.

Fragments de stèles dauniennes retrouvées
à Arpi dans l'aire de Montarozzi



Musée National Archéologique de Manfredonia

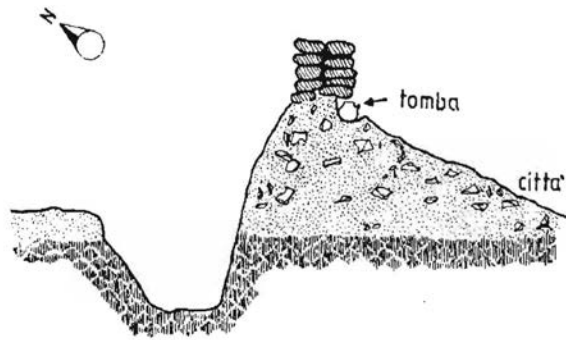
Arpi vue du ciel
Photo aérienne
John Bradford
(années '50)



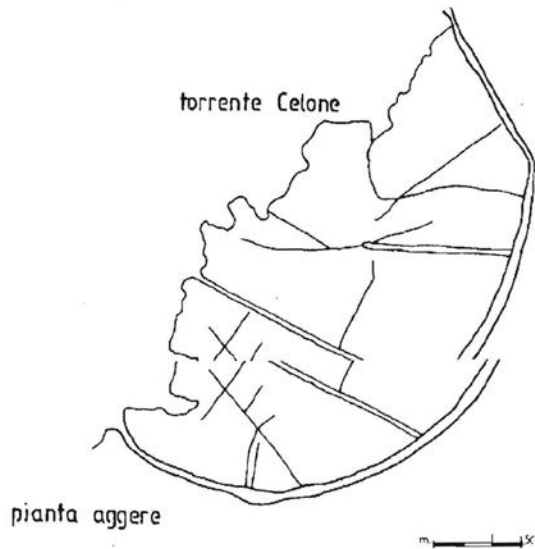
SECRET

WV AS1-0-M NOEL-43 19-0PMG 20SEP 194 04-AM-92 16

L'agger



sez. aggere



pianta aggere



Tombe fin VI^e s. sur le terre-plein adossée et sous un mur de briques en terre crue d'une phase successive
Fouilles Tinè-Bertocchi 1965

Phase II

VI s.

première moitié V s.

600 av. J.-C.

450 av. J.-C.

t. 41



t. 11



t. 28



Tombe à *enchystrismos*

Tombe à fosse

Phase III

seconde moitié V s.

premier quart IV s.

450 av. J.-C.

375 av. J.-C.



Phase IV

second quart IV s.

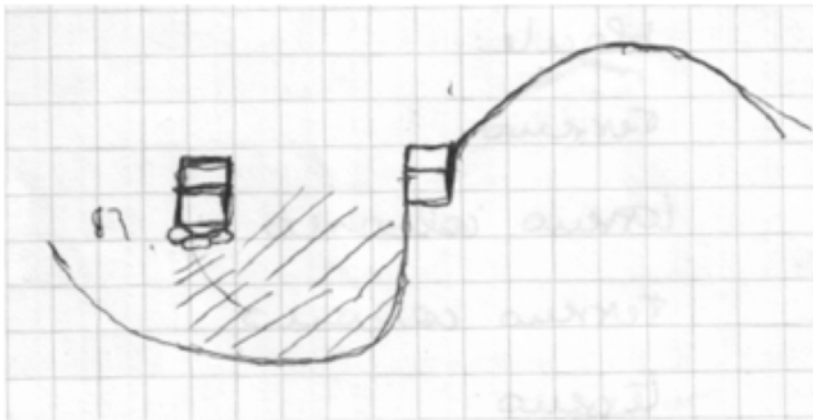
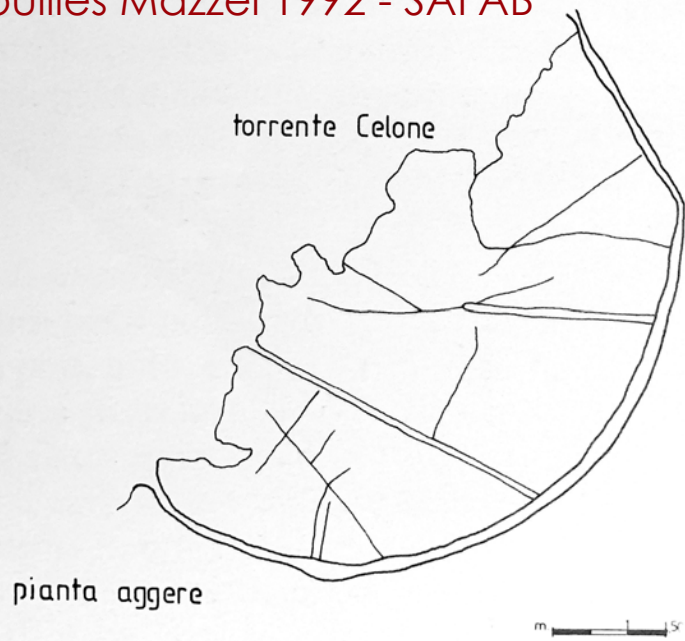
terzo quart IV s.

375 av. J.-C.

325 av. J.-C.



Renforcement au IV^e siècle du système défensif en terre crue par des parements fouilles Mazzei 1992 - SAFAB

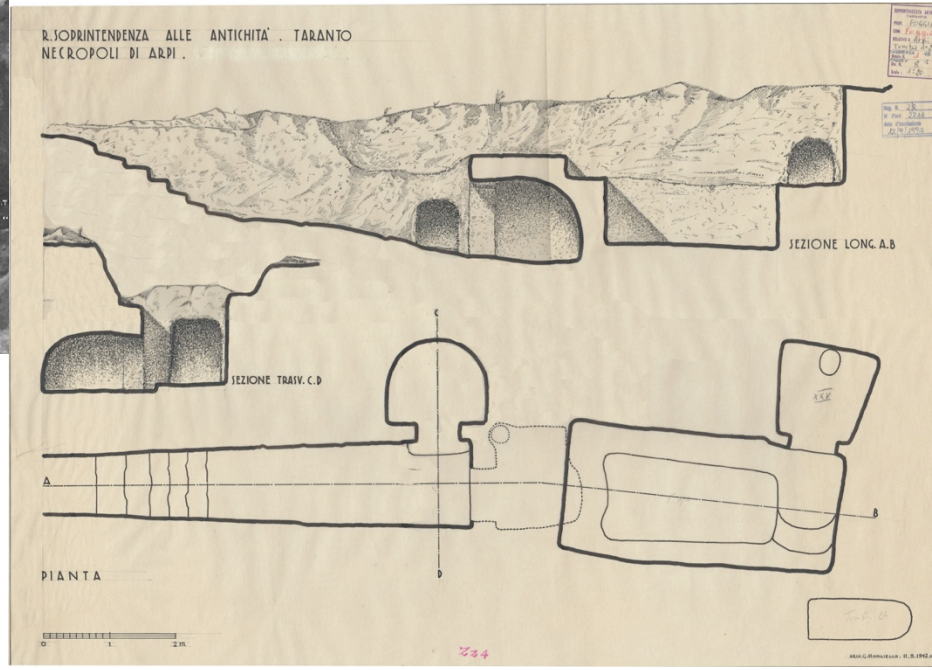
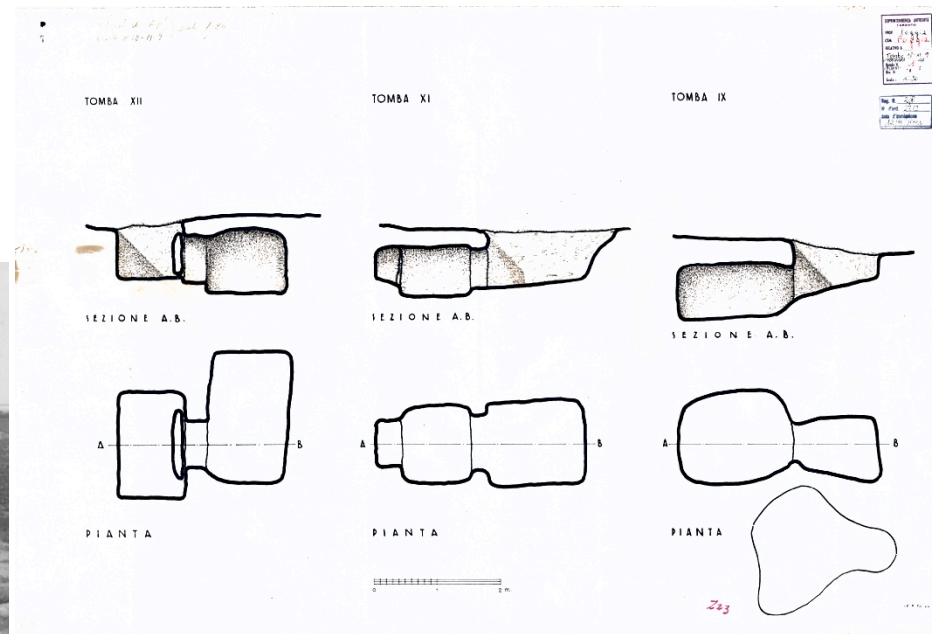


Croquis de Marina Mazzei (1992)



Localité Montarozzi, ONC35

Fouilles C. Drago, 1939-1941



Phase IV

second quart IV s.

troisième quart IV s.

375 av. J.-C.

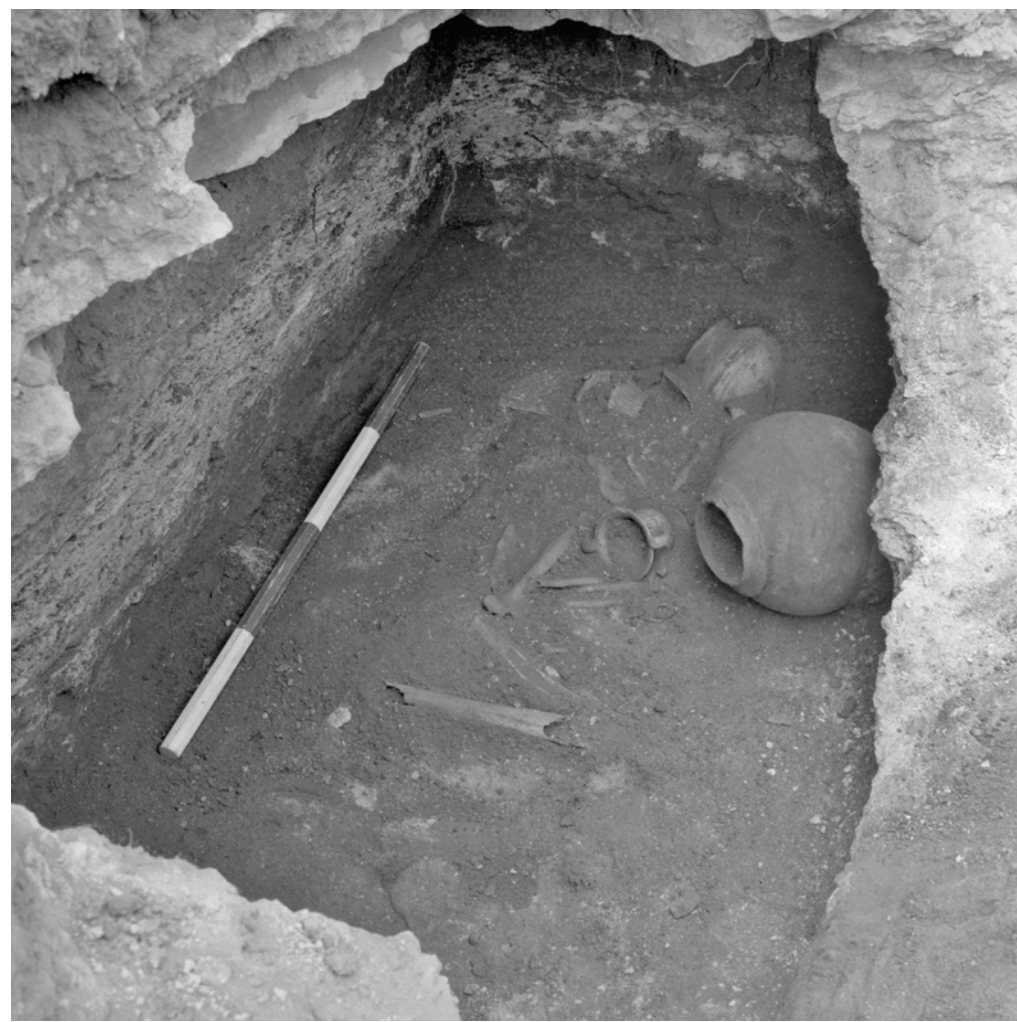
325 av. J.-C.

Type VAa (tombe à *grotticella*
artificielle avec chambre de forme
circulaire)



Phase IV	second quart IV s.	troisième quart IV s.	375 av. J.-C.	325 av. J.-C.
----------	--------------------	-----------------------	---------------	---------------

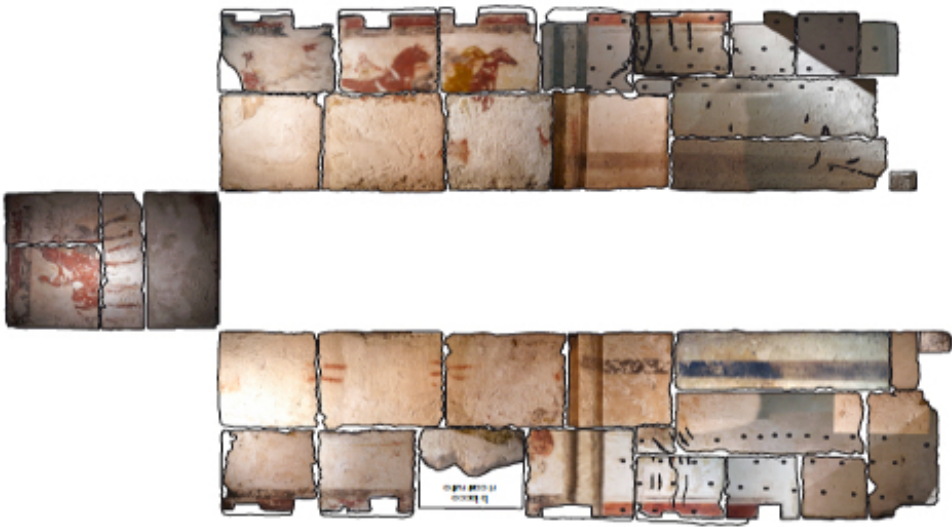
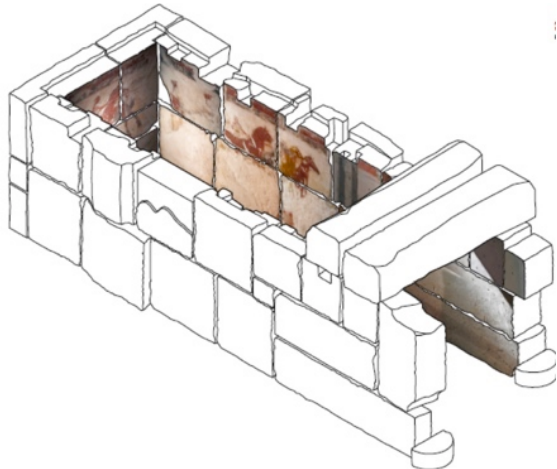
Type II.A (tombe à fosse de forme rectangulaire)



Phase IV	second quart IV s.	troisième quart IV s.	375 av. J.-C.	325 av. J.-C.
----------	--------------------	-----------------------	---------------	---------------

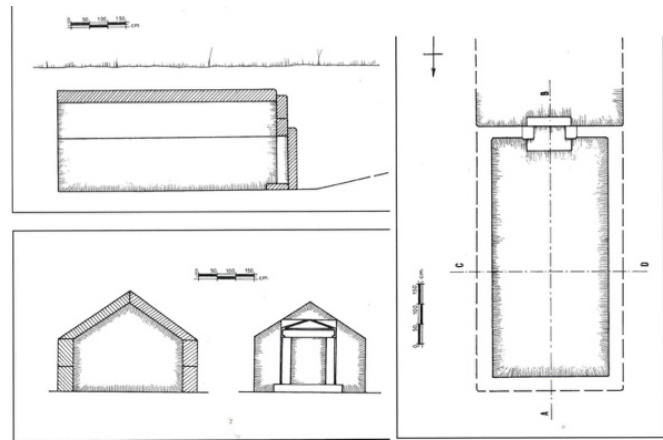
Tombe des cavaliers

Type VI.A, Tombe a chambre à plan rectangulaire et couverture en plaques de calcaire

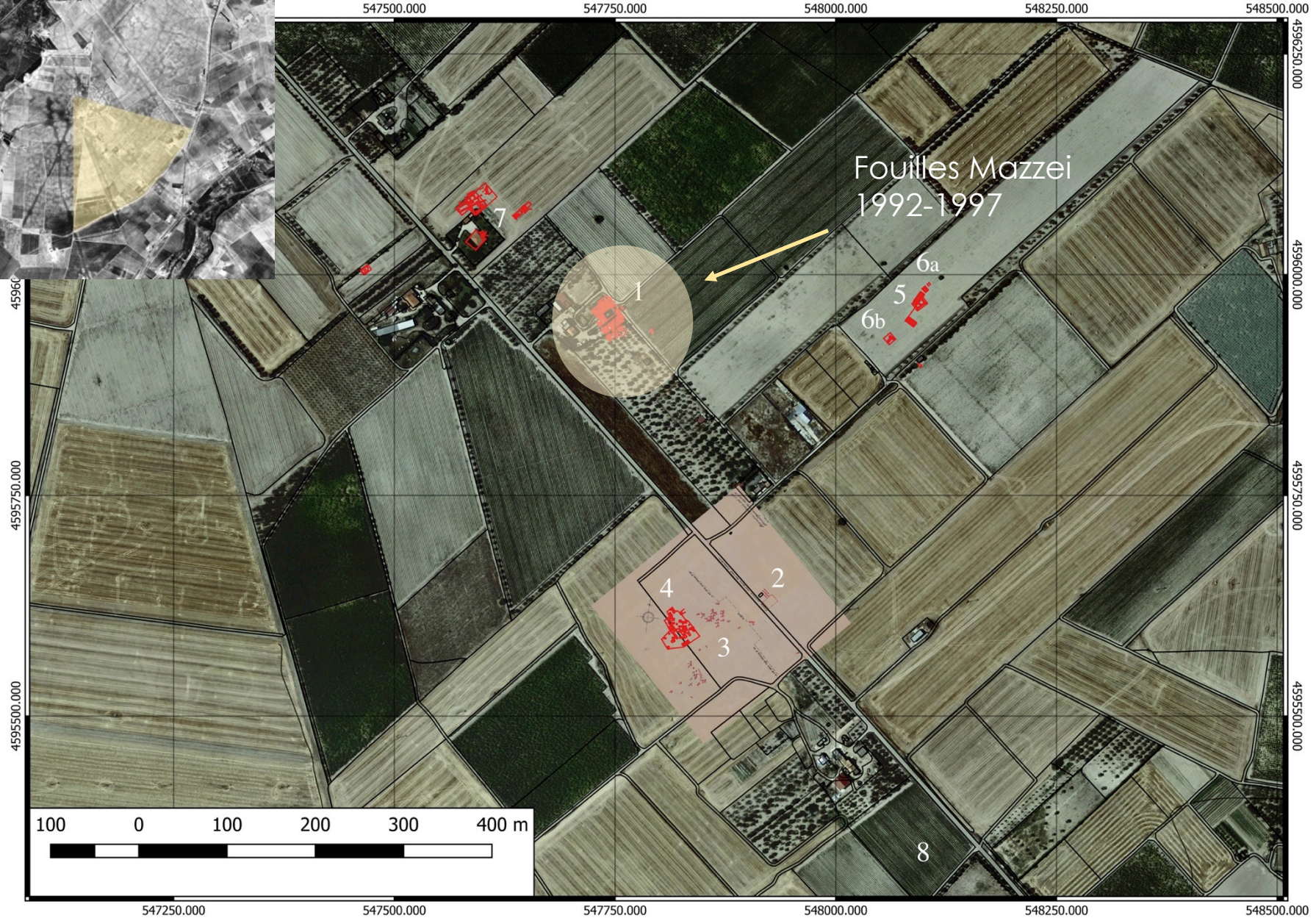


Tombe du vase des Niobides

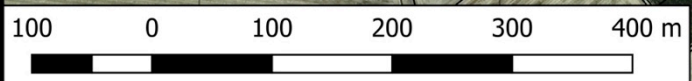
tombe à chambre a plan quadrangulaire et couverture de dalles en bâtière



L'aire Montarozzi : les fouilles de M. Mazzei dans l'ONC28 et les premiers indices d'une structuration de l'habitat



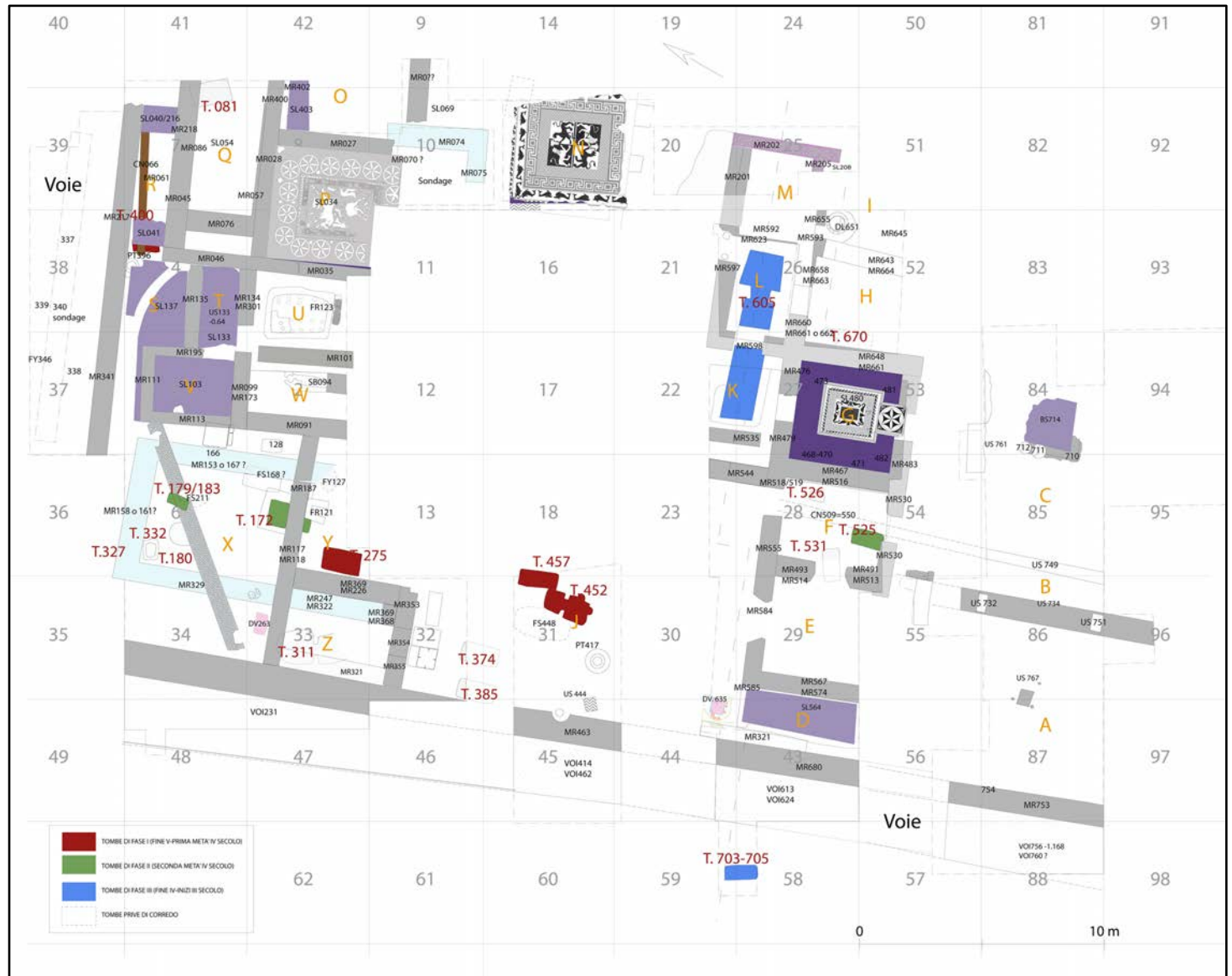
Fouilles Mazzei
1992-1997



Une fenêtre sur la stratigraphie d'Arpi

ONC 28 dans l'aire de Montarozzi

Fouilles M. Mazzei, 1992-1997

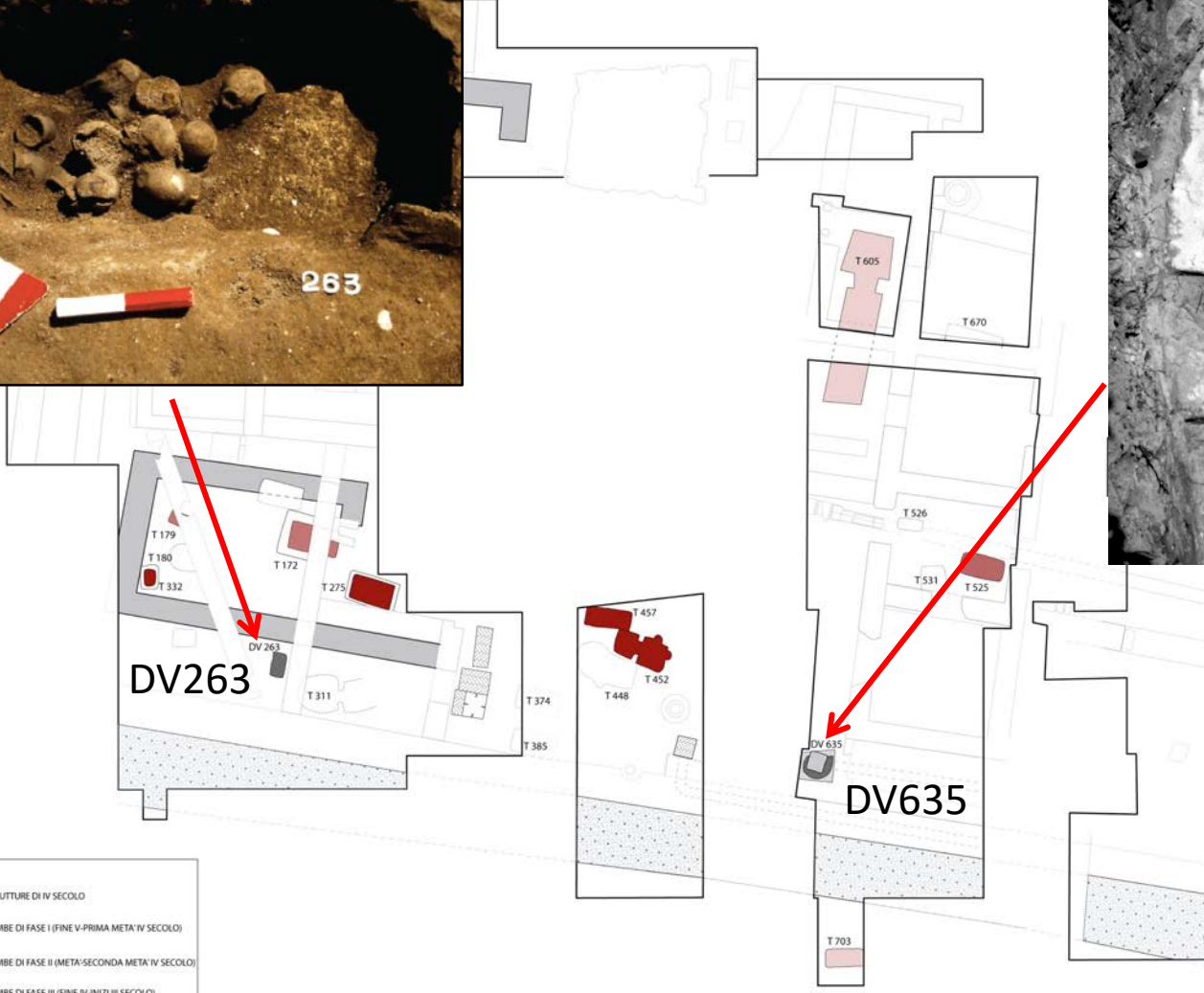


Première formes d'un habitat : localité Montarozzi (ONC28, Fouilles M. Mazzei)



pag. 64 fig. 1a

Défonctionnalisation du premier habitat (fin IV^e siècle) : les dépôts votifs



	STRUTTURE DI IV SECOLO
	TOMBE DI FASE I (FINE V-PRIMA META' IV SECOLO)
	TOMBE DI FASE II (META'-SECONDA META' IV SECOLO)
	TOMBE DI FASE III (FINE IV-INIZI III SECOLO)
	DEPOSITI VOTIVI
	TOMBE PRIVE DI CORREDO
	STRADA

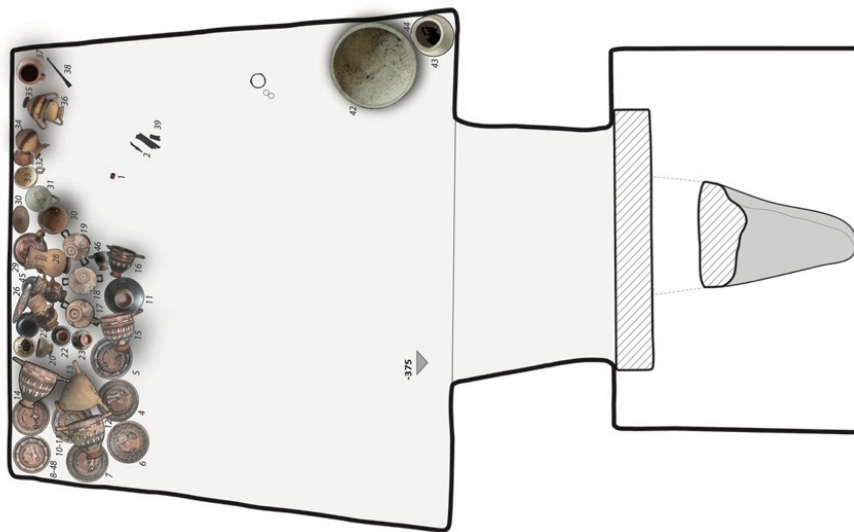
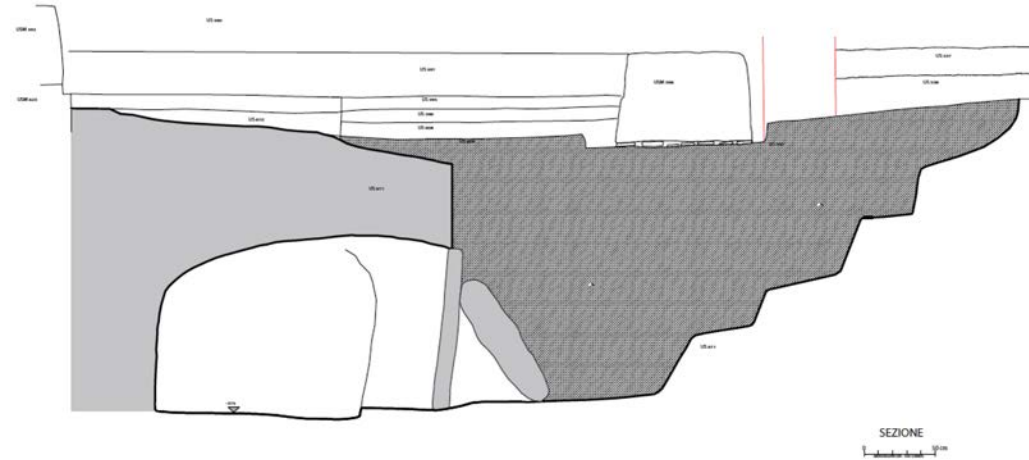


0

Phase V	dernier quart IV s.	premier quart III s.	325 av. J.-C.	275 av. J.-C.
---------	---------------------	----------------------	---------------	---------------

Tomba 605, ONC28 (1995)

Type V.A1c, tombe a *grotticella* artificielle de forme rectangulaire avec dromos d'accès



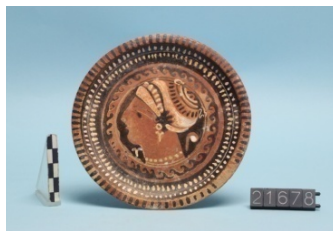
Phase V

dernier quart IV s.

premier quart III s.

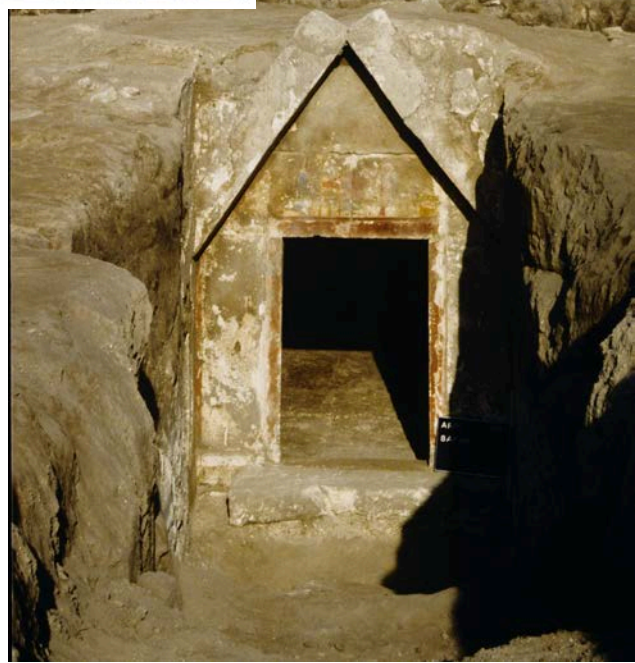
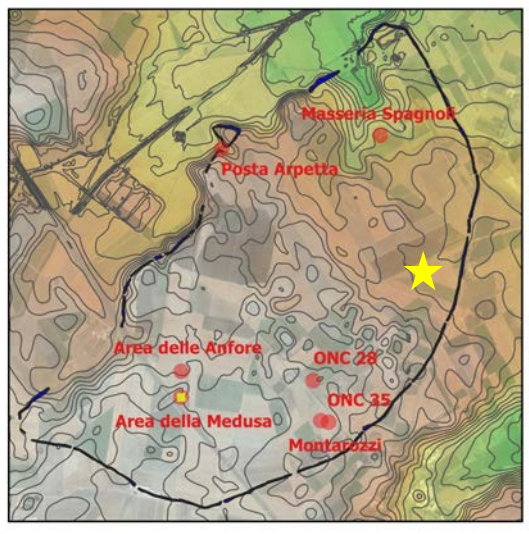
325 av. J.-C.

275 av. J.-C.



Phase V	dernier quart IV s.	premier quart III s.	325 av. J.-C.	275 av. J.-C.
---------	---------------------	----------------------	---------------	---------------

Tombe 15 SAFAB, dite « du Trône »



Phase V	dernier quart IV s.	premier quart III s.	325 av. J.-C.	275 av. J.-C.
---------	---------------------	----------------------	---------------	---------------

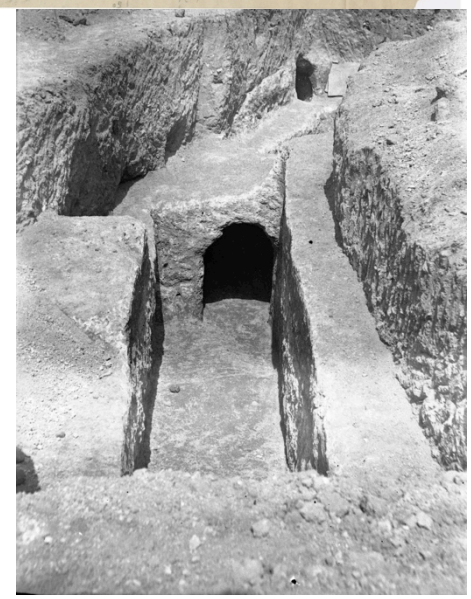
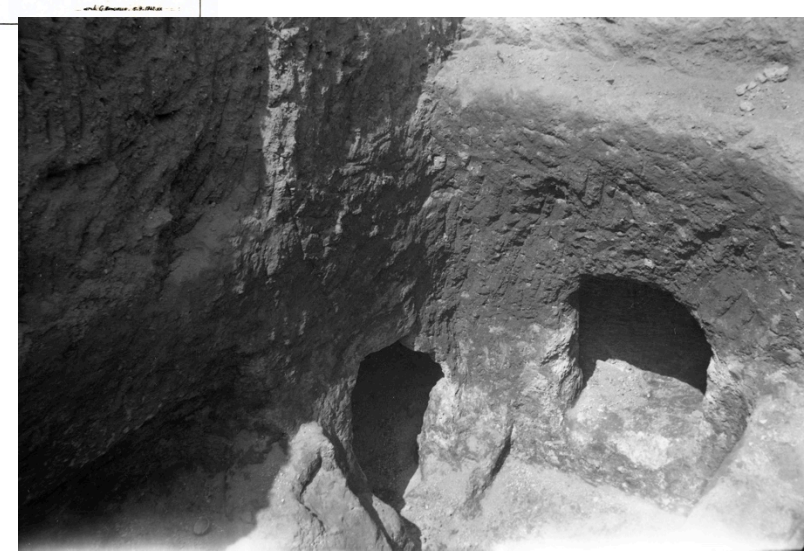
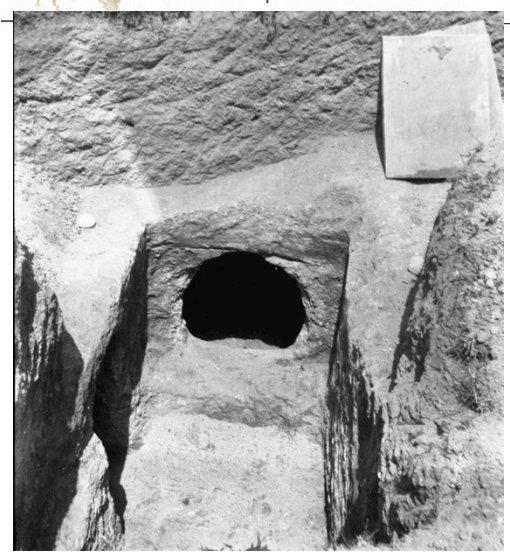
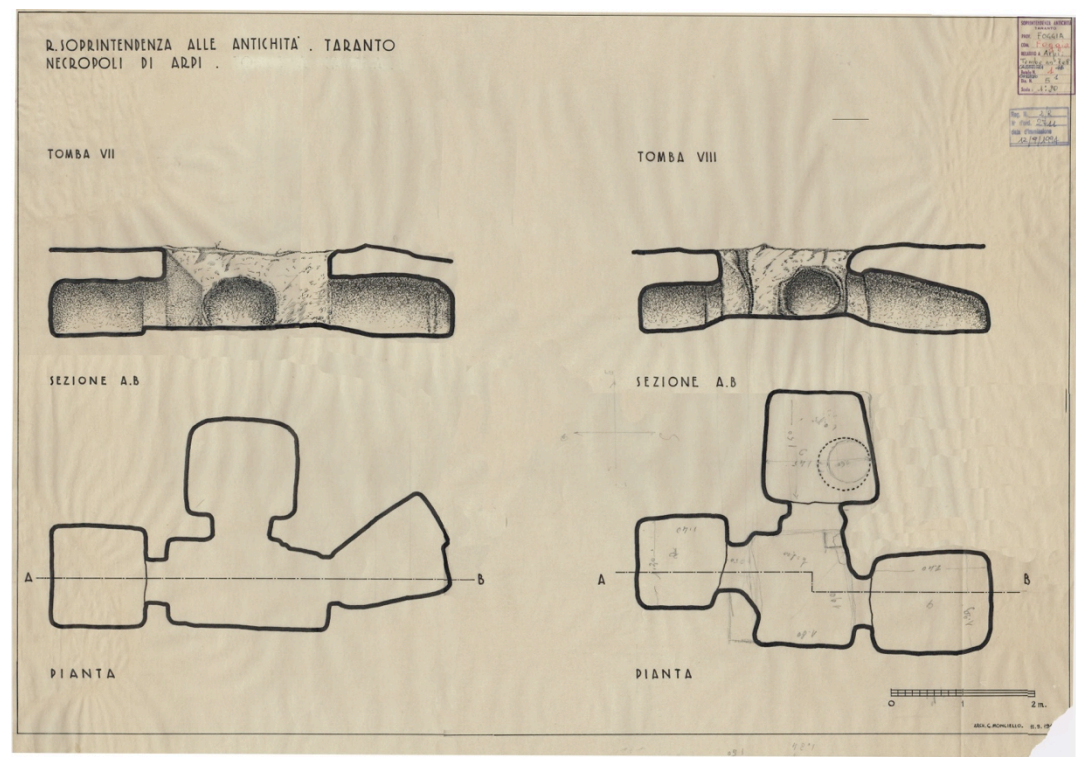
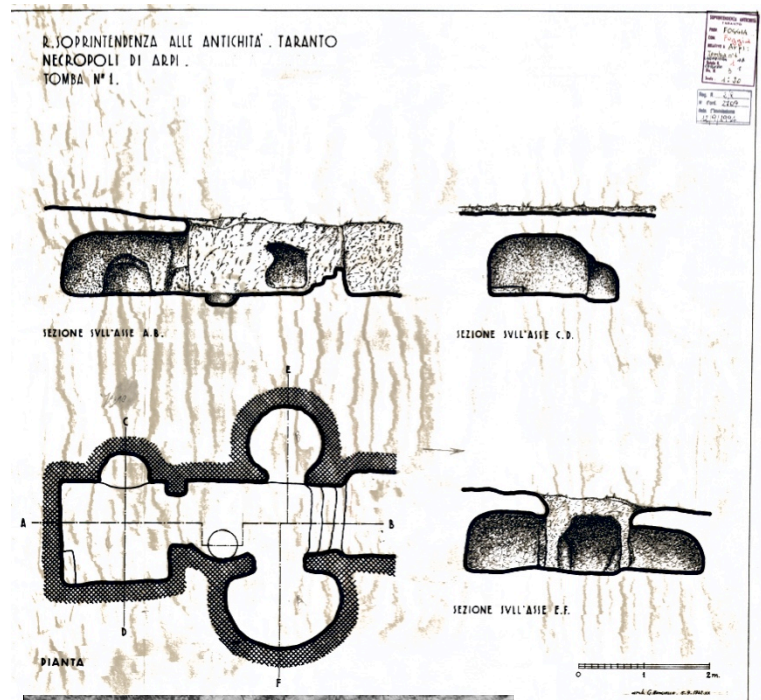
Tombe 15 SAFAB, dite « du Trône »



Complexe de tombes a grotticella

Fouilles C. Drago, 1939-1941

localité Montarozzi, ONC35



Phase VIa second quart III s.

milieu III s.

275 av. J.-C.

250 av. J.-C.

Tombe 6 (secteur nord est)
Type VA1a (tombe à *grotticella* artificielle avec
couloir d'accès et chambre de forme circulaire),
orientée SE-NO



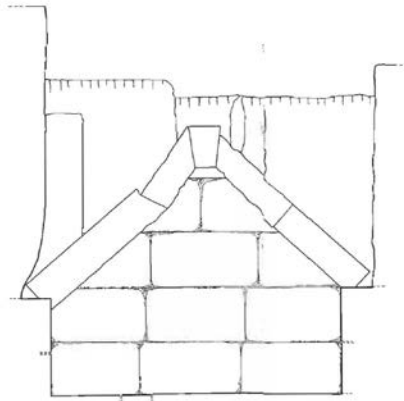
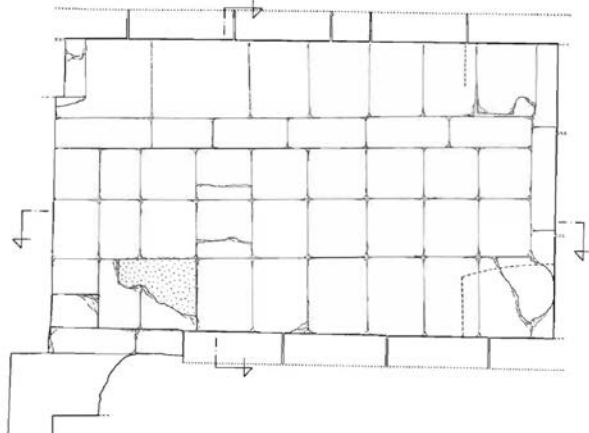
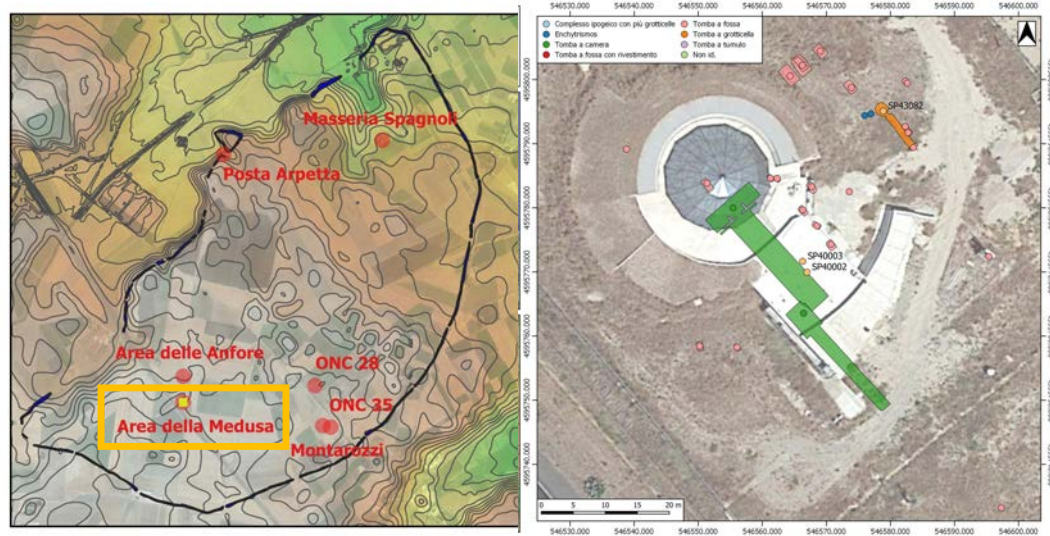
Phase VIa second quart III s.

milieu III s.

275 a.C.

250 a.C.

Aire de l'Hypogée de la Méduse, l'Hypogée de Ganymède



Phase VIa second quart III s.

milieu III s.

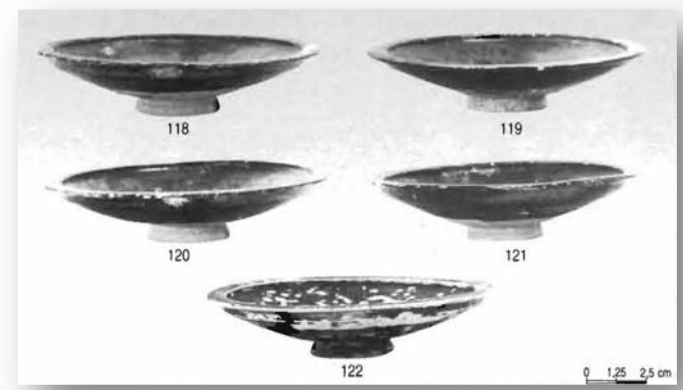
275 av. J.-C.

250 av. J.-C.

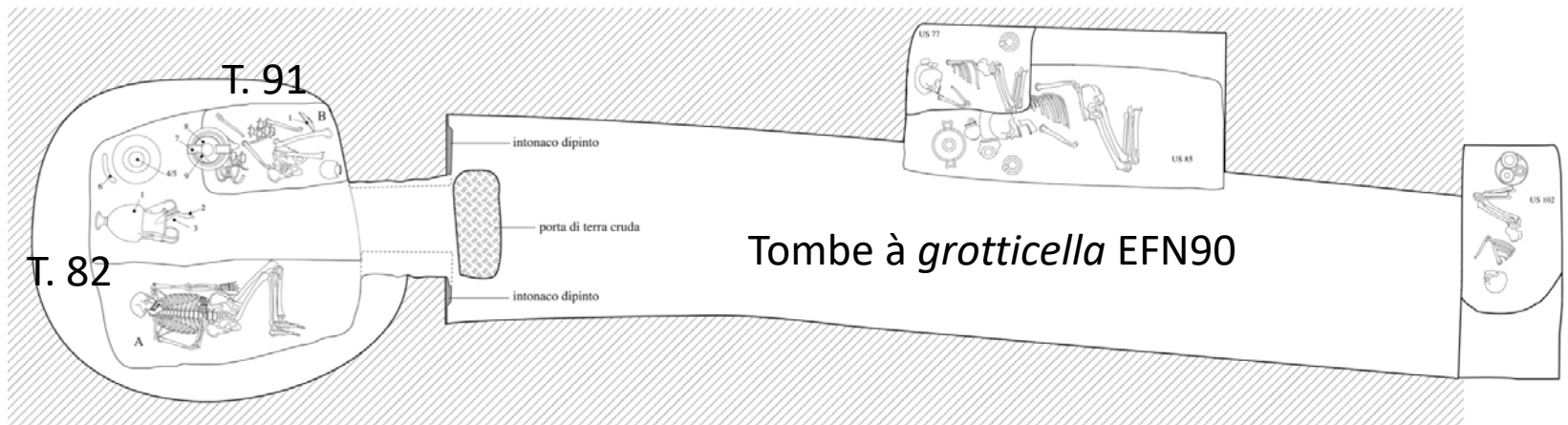
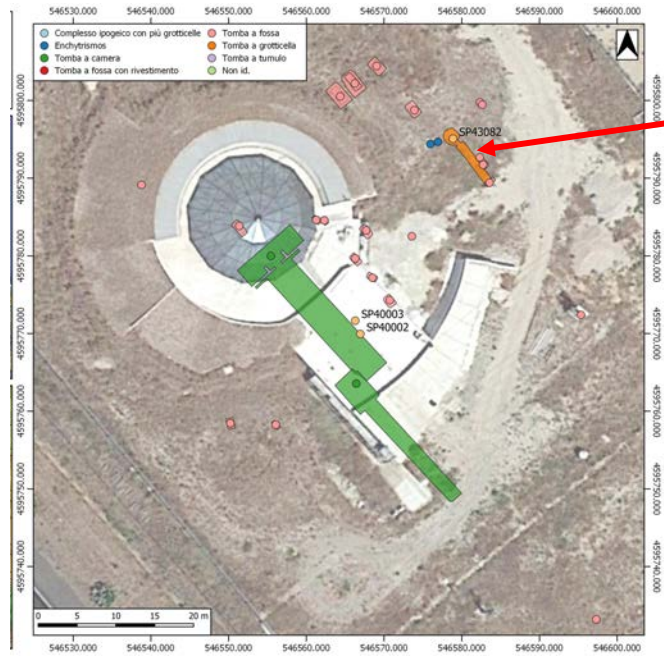
l'Hypogée de Ganymède



strinc
piede
del p
nella
rosso
bond:



Tombe à grotticella EFN90, Aire de la Méduse



Phase VIa second quart III s.

milieu III s.

275 av. J.-C.

250 av. J.-C.



L'entrée de la tombe à *grotticella* EFN90



Réduction
de la sépulture 91



Le mobilier funéraire
de la sépulture 82

Phase VIb milieu III s.

Fin III s.

250 av. J.- C. 200 av. J.-C.

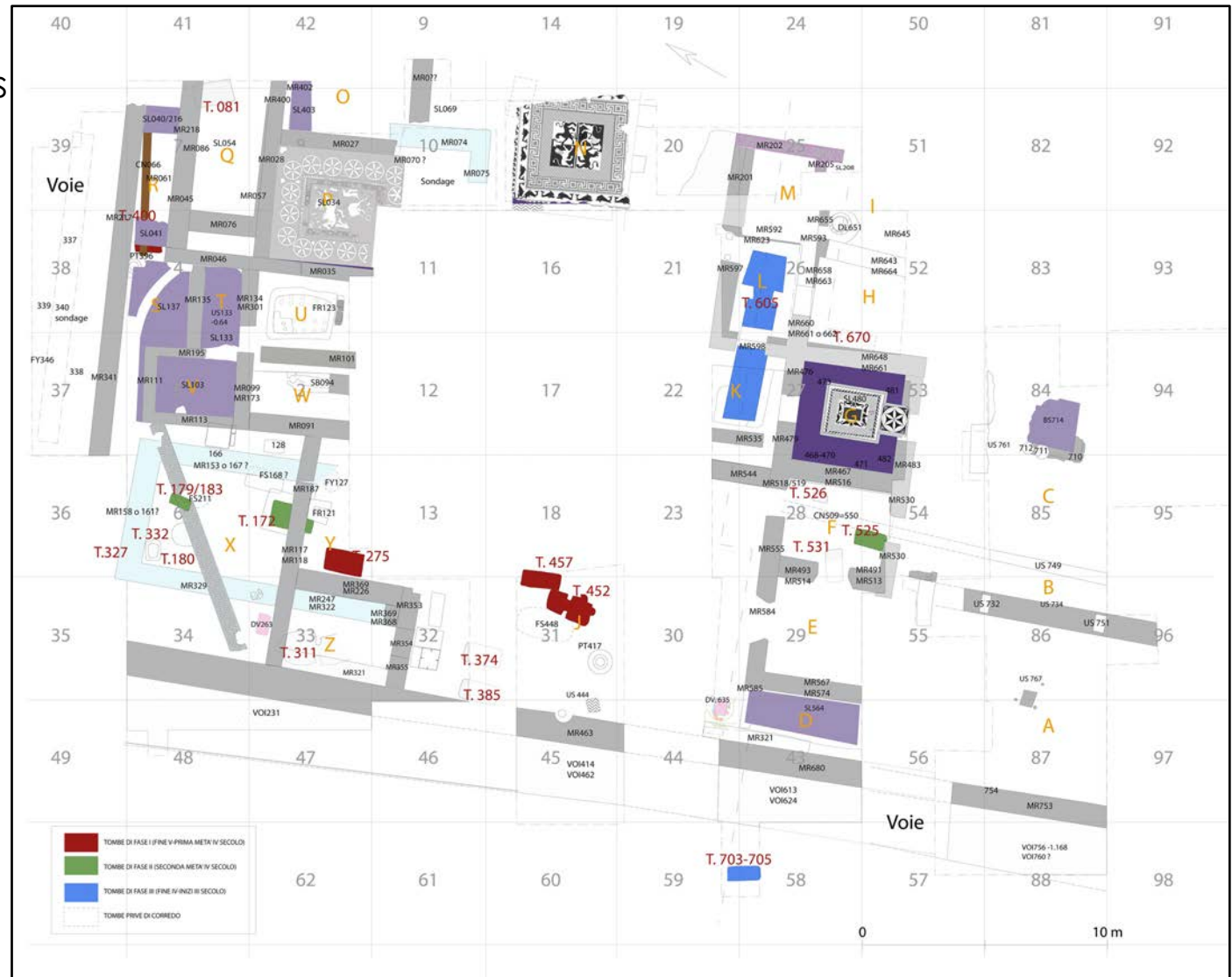
Tombe della Nike

Type VI.D, tombe à chambre à plan rectangulaire avec plafond à voûte



Phase VIb	milieu III s.	Fin III s.	250 av. J.- C.	200 av. J.-C.
Phase VII	II s.	II s.	200 av. J.- C.	100 av. J.- C.

La *domus* dite de la « mosaïque des Lions et des Panthères » de l'aire Montarozzi



La domus de la « mosaïque des lions et des panthères »



Phase VIb milieu III s.

Fin III s.

250 av. J.- C. 200 av. J.-C.

Décoration pariétal de la *domus* dite de la « mosaïque des Lions et des Panthères »
Musée civique de Foggia



Arpi



Pella

La *domus* : les transformations



Installation d'un four

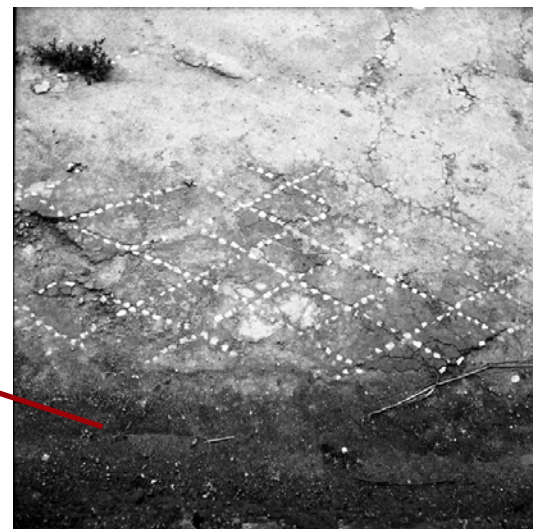
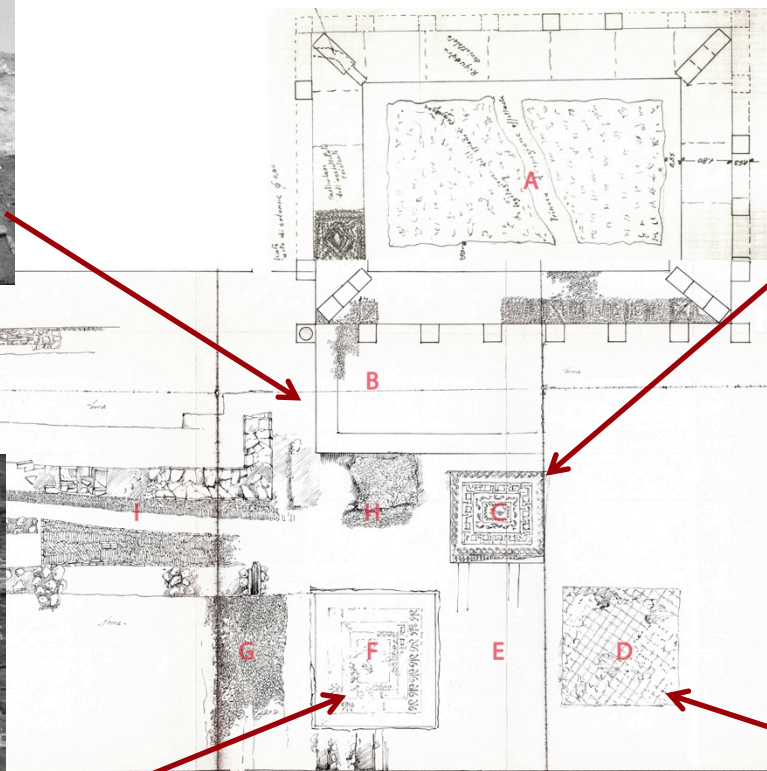


Bouchages de passages

Phase VIb	milieu III s.	Fin III s.	250 av. J.- C.	200 av. J.-C.
Phase VII	II s.	II s.	200 av. J.- C.	100 av. J.-C.



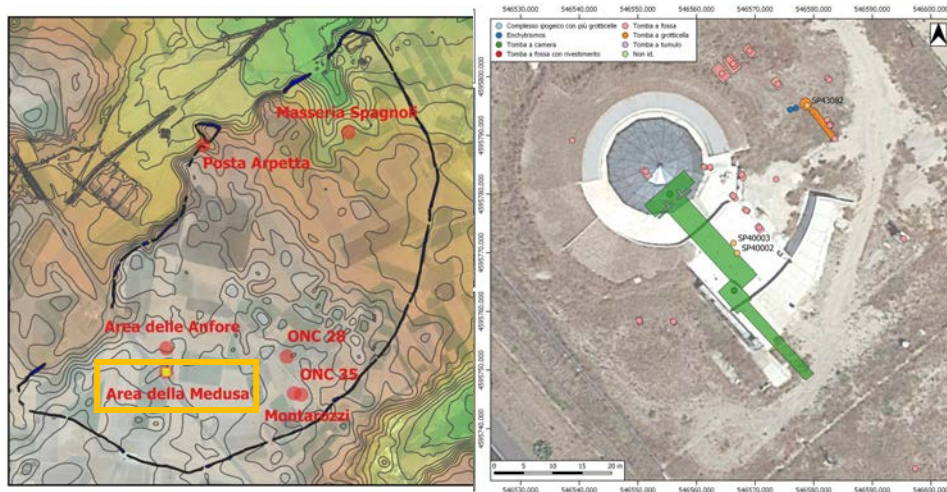
La domus « à péristyle »
Chantiers écoles
Fouilles C. Drago 1953-1954



Phase VIb	milieu III s.	Fin III s.	250 av. J.- C.	200 av. J.-C.
Phase VII	II s.	II s.	200 av. J.- C.	100 av. J.-C.

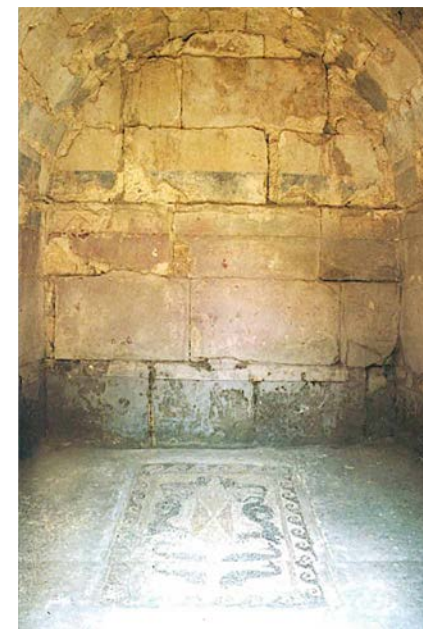
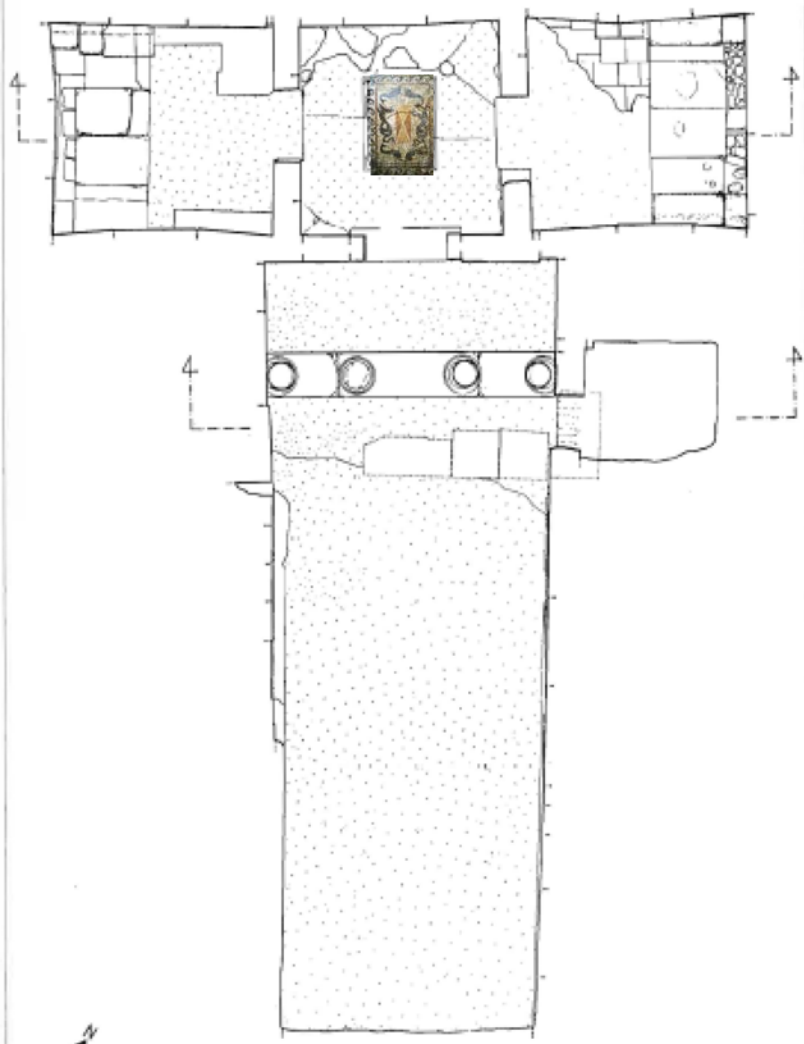
Tombe de la Méduse

Type VI.E, complexe hypogée avec plafond à voûte



Phase VIb	milieu III s.	Fin III s.	250 av. J.- C.	200 av. J.-C.
Phase VII	II s.	II s.	200 av. J.- C.	100 av. J.-C.

Hypogée de la Méduse



Hypogée de la Méduse

Musée civique de Foggia



Un des quatre chapiteaux figurés de la façade tétrastyle



Porte d'accès à la tombe



Parois peintes en style structural de la pièce centrale (*in situ*)



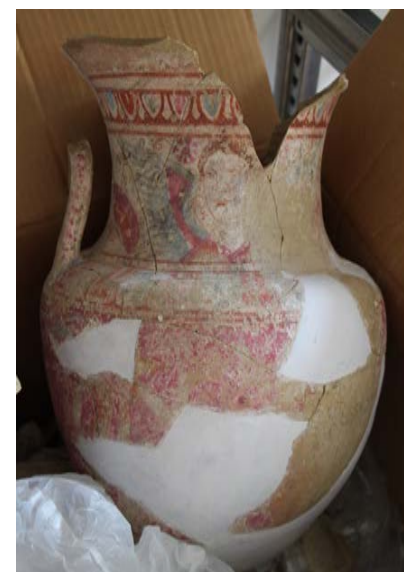
Bloc central du fronton



Emblema de la pièce centrale



Phase VIb	milieu III s.	Fin III s.	250 av. J.- C.	200 av. J.-C.
Phase VII	II s.	II s.	200 av. J.- C.	100 av. J.-C.



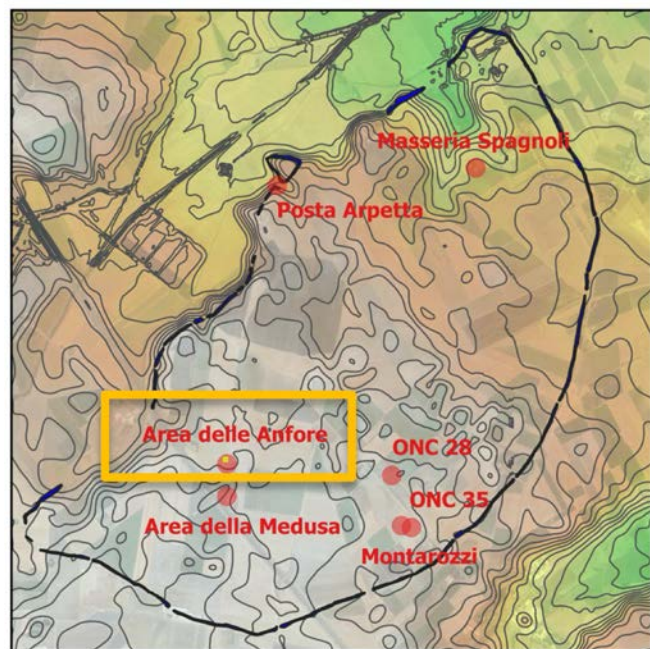
Éléments du mobilier funéraire récupéré
(Musée civique de Foggia)

Les cratères à volutes polychromes
en cours de restauration

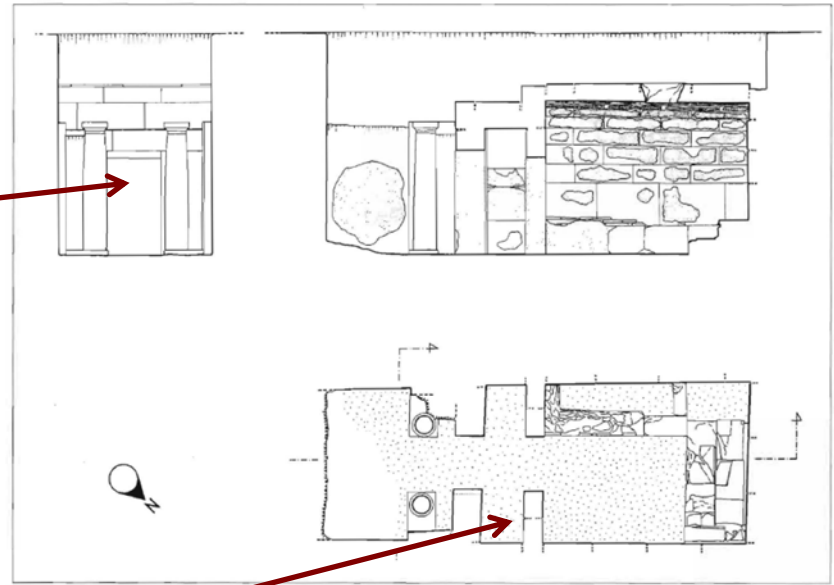
Phase VIb	milieu III s.	Fin III s.	250 av. J.- C.	200 av. J.-C.
Phase VII	II s.	II s.	200 av. J.- C.	100 av. J.-C.

Tombe des Amphores

Type VI.D, tombe à chambre à plan rectangulaire et plafond à voûte



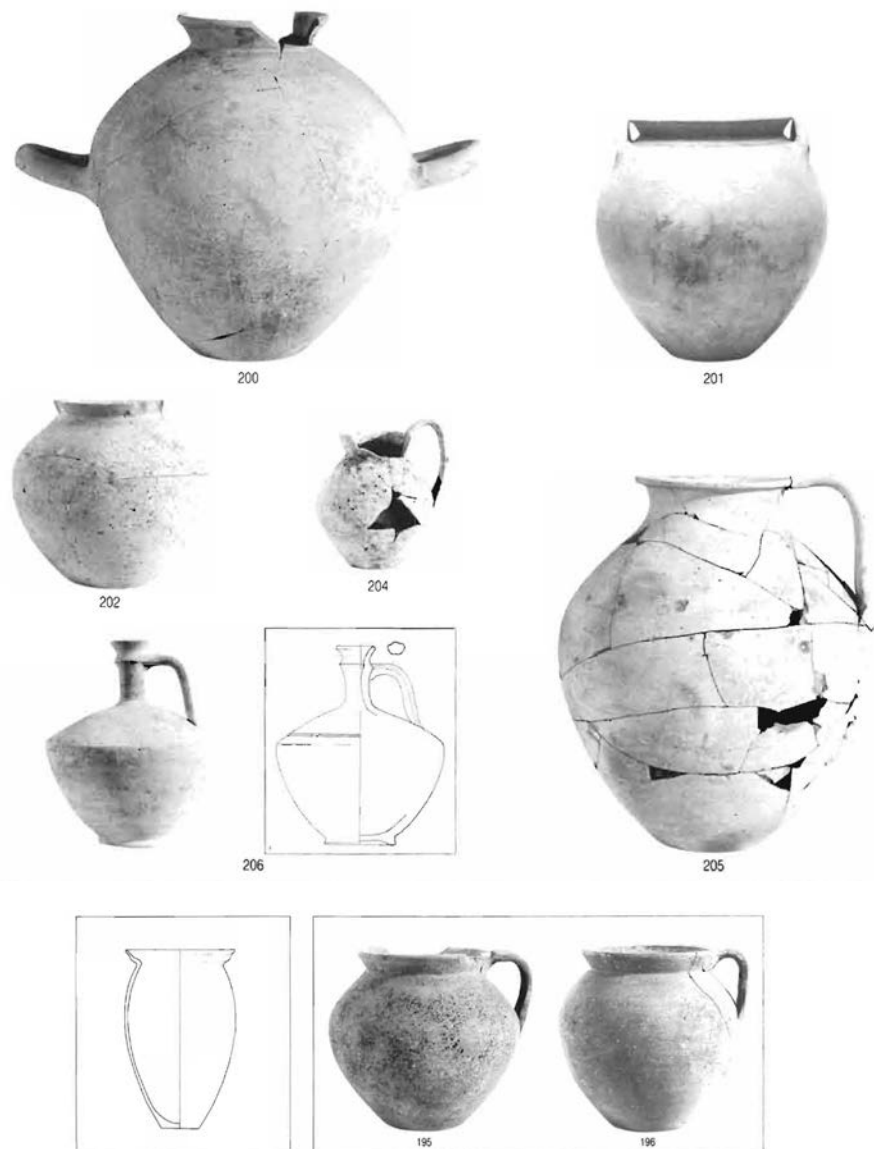
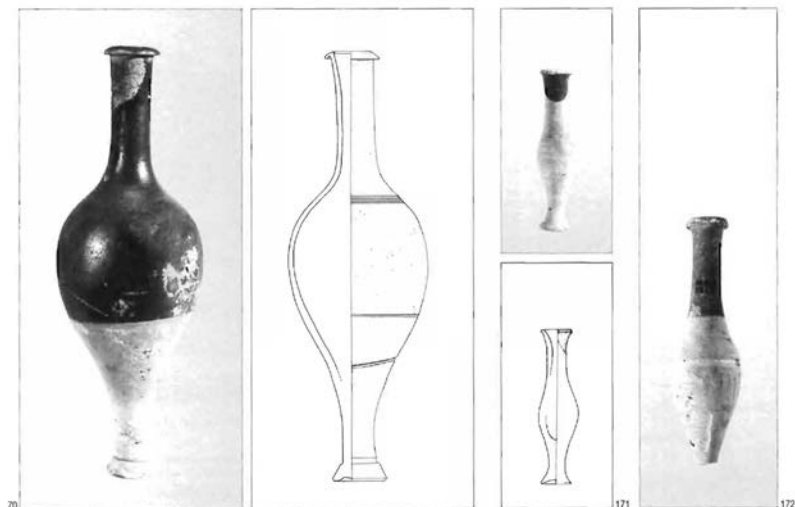
Phase VIb	milieu III s.	Fin III s.	250 av. J.- C.	200 av. J.-C.
Phase VII	II s.	II s.	200 av. J.- C.	100 av. J.-C.



Tombe des Amphores
Photos : Archivio SABAP Foggia

Phase VIb	milieu III s.	Fin III s.	250 av. J.- C.	200 av. J.-C.
Phase VII	II s.	II s.	200 av. J.- C.	100 av. J.-C.

Hypogée des Amphores



Varron

« 2. Il y a environ quatre genres de jougs : la perche, le roseau, les cordes, les sarments de vigne; la perche, comme dans le territoire de Falerne, **le roseau, comme dans celui d' Arpi**, les cordes, comme dans celui de Brindes, les sarments, comme dans celui de Milan. Il existe deux espèces de conduite par joug l'une longitudinale, comme dans le territoire de *Canusium*, l'autre en forme de *compluvium*, où le joug se déploie en long et en large, comme la plupart du temps en Italie. Quand ces supports poussent sur place, la vigne n'a pas à craindre la dépense; quand on en trouve en abondance et à proximité de exploitation, guère. »

Cicéron

« 2. De Brindes nul écho jusqu'ici. Nous sommes pourtant au 9 mars ; et c'est pour aujourd'hui, ou hier, que nous attendions l'arrivée de César devant Brindes : **car le 1^{er} il a couché à Arpi**. Mais, si l'on voulait en croire Postumus, il serait prêt à poursuivre Pompée, déjà passé sur l'autre rive, conjecturerait-il, d'après les conditions météorologiques et le compte des jours. »

Centre Jean Bérard (CNRS-EFR)

Responsables : Priscilla Munzi, Claude Pouzadoux

Marcella Leone, CNRS, Centre Jean Bérard (USR 3133CNRS-EFR), archéologue – céramologue

Giuseppina Stelo, Centre Jean Bérard (USR 3133 CNRS-EFR), dessinatrice

Luca Basile, chercheur indépendant, archéologue - céramologue

Andrea Belardinelli, photographe

Elisa Conca, chercheur indépendant, archéologue – céramologue

Saverio De Rosa, chercheur indépendant, archéologue - numismate

Martine Dewailly, École française de Rome, archéologue (étude des terres cuites)

Luigi Finochietti, chercheur indépendant, archéologue (traitement de la documentation bibliographique et archivistique)

Martine Leguilloux, Centre archéologique du Var, archéozoologue

Sara Loprieno, chercheur indépendant, archéologue - céramologue

Florence Monier, CNRS, AOROC, archéologue - toichographologue

Airton Pollini, Université de Haute-Alsace, archéologue

Géraldine Sachau-Carcel, Université Paul-Valéry Montpellier 3, UMR 5140 ASM, archéanthropologue

Marco Rossi, chercheur indépendant, archéologue (étude petit mobilier)

Eleonora Santin, CNRS, HiSoMA, épigraphiste

Università degli studi di Salerno, DISPAC

Responsable : Alfonso Santoriello

Grazia Correale, Università degli Studi di Salerno, archéologue (SIG)

Lorenzo Fornaciari, Università degli Studi di Salerno, archéologue (SIG)

Lorenzo Radaelli, Università degli Studi di Salerno, archéologue (SIG)

Vincenzo Amato, GeoGisLab, Università del Molise, géologue (étude géomorphologique)

Enzo Rizzo, Istituto di Metodologie per l'Analisi Ambientale, CNR-IMAA, Tito Scalo, Potenza, géophysicien

SABAP Foggia

Responsable : Italo M. Muntoni

Salvatore Patete, SABAP Foggia, restaurateur

Franco Racano, SABAP Foggia, assistant de fouille responsable des dépôts

Vito Soldani, SABAP Foggia, géomètre (élaboration de la documentation graphique, étude architecturale)

Agata Santoro, SABAP Foggia, restauratrice