



**HAL**  
open science

**“ Exposition de la collection ALEp : catalogue multimédia ” in  
Curieuses collections, l’art de la collecte, Musée archéologique  
de l’Oise “ Les Marmousets ”, Vendeuil-Caply 60120**

Alain Epelboin, Valérie Kozłowski

► **To cite this version:**

Alain Epelboin, Valérie Kozłowski. “ Exposition de la collection ALEp : catalogue multimédia ” in Curieuses collections, l’art de la collecte, Musée archéologique de l’Oise “ Les Marmousets ”, Vendeuil-Caply 60120. Curieuses collections, l’art de la collecte, Musée archéologique de l’Oise “ Les Marmousets ”, Vendeuil-Caply 60120, 2021, 85 p. <hal-03905572>

**HAL Id: hal-03905572**

**<https://hal.science/hal-03905572v1>**

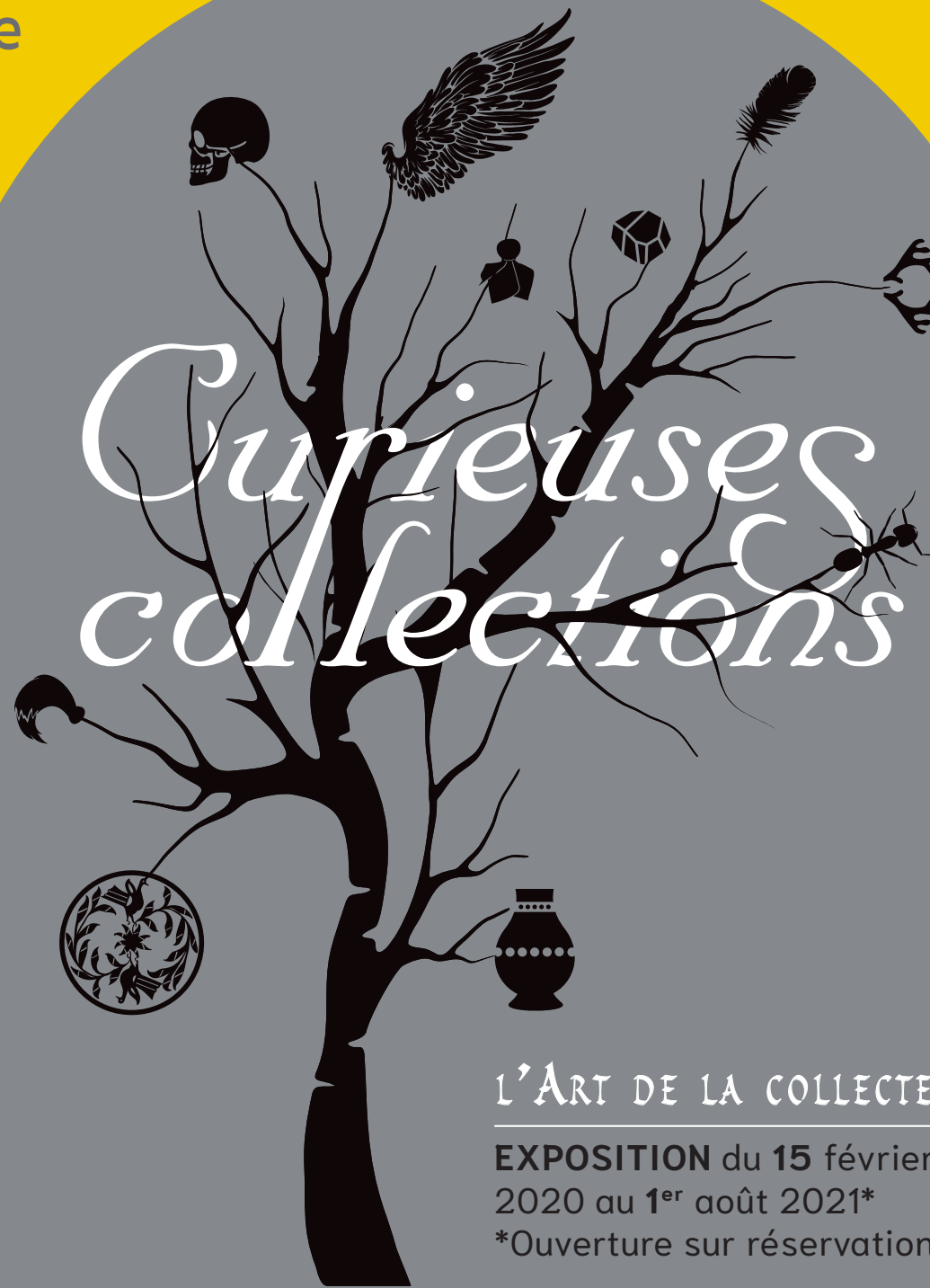
Submitted on 18 Dec 2022

HAL is a multi-disciplinary open access archive for the deposit and dissemination of scientific research documents, whether they are published or not. The documents may come from teaching and research institutions in France or abroad, or from public or private research centers.

L’archive ouverte pluridisciplinaire HAL, est destinée au dépôt et à la diffusion de documents scientifiques de niveau recherche, publiés ou non, émanant des établissements d’enseignement et de recherche français ou étrangers, des laboratoires publics ou privés.



Distributed under a Creative Commons CC BY-NC 4.0 - Attribution - Non-commercial use - International License



# Curieuses collections

L'ART DE LA COLLECTE

EXPOSITION du 15 février  
2020 au 1<sup>er</sup> août 2021\*

\*Ouverture sur réservation



La collecte d'objets usuels est peu présente lors de la constitution des cabinets de curiosités. En effet, les *artefacts* provenant du monde rural ou exotique ont longtemps été jugés sans intérêt, ou de peu de valeur esthétique ou symbolique. Mis à part quelques costumes folkloriques locaux, ou collections d'armes et d'armures, peu d'objets ou de collections nous sont parvenus des 16<sup>e</sup> et 17<sup>e</sup> siècles.

Au 19<sup>e</sup> siècle, avec l'essor des Sociétés Savantes et la création d'une nouvelle science, l'ethnologie, la situation change : les collectes de contes, légendes, dialectes et patois, dictons et musiques de chaque région, de chaque pays se multiplient. De nombreux ouvrages savants sont édités pour rendre compte de ces enquêtes.

A côté de ce patrimoine appelé « immatériel », la collecte d'objets du quotidien va être entreprise et systématisée, afin de préserver les savoir-faire artisanaux ou les méthodes traditionnelles. Chaque enquêteur ethnographe va dresser des listes d'objets et des fiches détaillées, indiquant comment l'objet est créé, par qui et dans quel but. De très nombreuses collections vont ainsi se développer.

Plus récemment, face à l'industrialisation et à la globalisation croissante du monde actuel, de nouvelles collectes sont entreprises afin de conserver les traces directes non seulement des sujets classiques de l'ethnologie comme les identités locales, régionales ou nationales, mais aussi de nouvelles interrogations autour des pratiques en médecine, en ethnobotanique ou encore sur la vie des objets et leur recyclage.



musée  
archéologique  
de l'Oise

*Collecter*

*l'Immateriel*

# CRÉDITS & REMERCIEMENTS

---

Président de la CCOP : Jacques Cotel

Maire de Vendeuil-Caply : Guillaume Ménard

Vice-président chargé de la culture et du tourisme : Eric Tribout

Directeur général des services : Laurent Girault

Commissariat : Valérie Kozlowski

Commissariat scientifique : Valérie Kozlowski

et Alain Epelboin, médecin-anthropologue rattaché au CNRS-MNHN-

Musée de l'Homme, Gilbert Ledoux, bénévole et membre

de l'association des amis de Vendeuil-Caply

Documentation et régie des œuvres : Sandra Legrand, Mélanie

Mingotaud et Lucas Delaporte

Médiation et animations : Nicolas Delaire,

Amandine Lagny et Véronique Boureux

Équipe technique : Philippe Guilbert, Emmanuel Desesquelles,

Eric Escolan, et tous les agents de l'équipe

Numéricien : Christophe Roca, Jamie Genermont

Service archéologique de la CCOP (MAPPI) :

Julien Bruyère, Aurélie Hulliger, Cyril Gaultier

et Pauline Leconte

Conception graphique & scénographique :

Mathilde Marguerite Bardel, assistée de Guillaume Cousin,

Jonas Godard, stagiaire © [www.atelier-tilde.fr](http://www.atelier-tilde.fr)

Nous remercions Guy Hercenberg, ainsi que Marie-Claude Jeannet, pour les communautés Emmaüs Roanne Mably Marcigny, pour les objets qui ont permis d'enrichir la scénographie de l'exposition.

Partenaires de l'exposition : Musée de Picardie (Amiens), Institut polytechnique UniLaSalle (Beauvais), Musée Boucher-de-Perthes (Abbeville) et Alain Epelboin (CNRS-Musée de l'Homme)

*Honneur  
aux collectionneurs*

Collection AIEp (Alain Epelboin), Dakar (Sénégal) – Musée de l'Homme (Paris), Seconde moitié du 20<sup>e</sup> siècle.

# Honneur aux collectionneurs



JACQUES BOUCHER  
DE PERTHES  
(1788-1868)

Directeur des Douanes à Abbeville, il est connu en tant que « Père de la Préhistoire » car il réussit à faire admettre l'existence de « l'Homme antédiluvien » et jette les bases de la science préhistorique. Dès 1828, il décèle des anomalies sur des sites en bord de Somme, notamment des silex avec deux faces (bifaces) façonnés par la main de l'homme qu'il va étudier et collectionner. Entre 1846 et 1864 paraissent plusieurs ouvrages, dont les *Antiquités celtiques et antédiluviennes*, dans lesquels il présente ses découvertes.



ALBERT-AUGUSTE  
DE LAPPARENT  
(1839-1908)

Géologue, polytechnicien, titulaire de la chaire de géologie et de minéralogie de l'Institut catholique de Paris, il entreprend de constituer, pour donner ses cours, une collection de référence en paléontologie, en pétrographie et minéralogie. Celle-ci constitue le noyau dur des collections aujourd'hui conservées à UniLaSalle Beauvais, qui est enrichi au cours des années par plusieurs missions scientifiques d'exploration aux quatre coins du monde.



ALBERT  
MAÏÇNAN  
(1845-1908)

Peintre et illustrateur, membre de l'Institut de France, il connaît un grand succès sous la 3<sup>e</sup> République avec des peintures d'histoire, des portraits mais également des scènes orientales. C'est un grand collectionneur d'objets archéologiques et médiévaux, qui sont exposés dans son atelier où il peut s'en servir comme référence pour ses compositions et tableaux. L'ensemble de ses collections ainsi que son fonds d'atelier ont été légués au Musée de Picardie en 1908.



ROGER AGACHE  
(1926-2011)

Archéologue de formation, il est le pionnier de « l'archéologie aérienne », qui permet de découvrir des milliers de sites en Picardie. Avant d'effectuer ses prises de vues, il s'appuie sur les informations que lui fournissent les agriculteurs et les complète par des prospections pédestres. On pense que l'abbé Martin, dont les collections du secteur de Hardivilliers sont présentées ici, fait partie de ses collaborateurs de terrain, un réseau de bénévoles et d'amateurs éclairés qui contribuent à la connaissance de nombreux sites dans la région.



ALAIN EPELBOIN  
(1952- )

Ethnologue, médecin, retraité du CNRS, il est spécialisé en anthropologie médicale. Au cours de ses nombreux séjours en Afrique noire francophone, il a consacré ses recherches aux techniques diagnostiques et thérapeutiques des malades et des guérisseurs. Depuis les années 1980, il a constitué une collection de plusieurs milliers d'amulettes et d'objets magiques islamo-africains (Col. AIEp), récoltés par les récupérateurs de la décharge à ordures de Dakar, actuellement déposée au Musée de l'Homme de Paris. Elle est complétée par de très nombreuses photos et vidéos en situation.



## ALAIN EPELBOIN (1952- )

---

Ethnologue, médecin, retraité du CNRS, il est spécialisé en anthropologie médicale. Au cours de ses nombreux séjours en Afrique noire francophone, il a consacré ses recherches aux techniques diagnostiques et thérapeutiques des malades et des guérisseurs. Depuis les années 1980, il a constitué une collection de plusieurs milliers d'amulettes et d'objets magiques islamo-africains (Col. AIEp), récoltés par les récupérateurs de la décharge à ordures de Dakar, actuellement déposée au Musée de l'Homme de Paris. Elle est complétée par de très nombreuses photos et vidéos en situation.

[alain.epelboin@mnhn.fr](mailto:alain.epelboin@mnhn.fr)



*Fier, aujourd'hui,  
ici, ailleurs . . .  
Demain*



## LA COLLECTE AUTOUR DU CULTÉ DES ARBRES DANS LES HAUTS-DE-FRANCE

---

En 1936, Maurice Crampon, membre de la société des Antiquaires de Picardie fait paraître « un essai de folklore local » sur le culte de l'arbre et de la forêt en Picardie, encore très actif au moment de la publication. En effet, de nombreux arbres dans la région suscitent, encore actuellement, des pratiques liées à la magie : arbres à loques de Senarpont, où l'on noue un tissu sur une branche à chaque souhait de guérison ; arbre aux épousailles de Luchaux où les jeunes mariés se rendent pour bénir leur union. L'origine de ces lieux de culte est à rechercher dans des pratiques religieuses plus anciennes, peut-être gauloises, et la vigueur des défrichements monastiques du Moyen-Âge trouve son origine à la fois dans les besoins d'espaces agricoles, mais aussi dans la volonté d'éliminer au maximum les lieux de culte non conforme à la religion officielle.



Henri Boudhon

Les Bois de Chaville — Le Chêne de la Vierge  
sur la ligne de VIROFLAY



L'arbre à loques « friperie d'Saint-Gleude » de Senarpont n'existe plus depuis le 23 juin 1992, date à laquelle il a été brûlé. Si l'arbre a disparu, le culte se poursuit sur ce qui reste du tronc calciné renversé, et deux jeunes plants portent déjà, suspendus à leurs frêles branches, les espoirs des futures guérisons.

C'est une épidémie qui est à l'origine du culte : en 1499, la peste ravagea le pays et s'arrêta dans le bois de Senarpont. Jean d'Evrard de Lannaud décida alors d'ériger une chapelle consacrée à Saint Claude. Le malade, après avoir invoqué le saint, fait toucher deux rubans à la statue, accrochant ensuite l'un sur une branche et emmenant l'autre chez lui. On peut ainsi trouver, accroché sur l'arbre, des chaussures, chaussettes, vestes, langes, peignes, robes de mariée et même pare-chocs de voiture...

## LES ARBRES À LOQUES OU À CLOUS



VÊTEMENTS ET TISSUS NOUÉS  
attachés sur le lieu de l'attentat  
du marathon de Boston de 2013,  
en commémoration des victimes.

(Photo S. Epelboin 2013)

En Belgique, dans le nord de la France, par exemple à Hasnon, mais aussi ailleurs dans le monde d'hier et d'aujourd'hui, certains recherchent la guérison ou la réussite d'une entreprise en accrochant aux branches d'un arbre ou en fixant sur son tronc à l'aide de clous un vêtement, une photo, un linge, un écrit du demandeur. Ces pratiques, reliquats de croyances dans les pouvoirs des esprits associés au site remarquable, une source, un rocher, un arbre... ont été combattues par l'église catholique et aussi récupérées par l'édification de chapelles consacrées à un Saint ou à la Vierge. Elles sont comparables aux *ex voto* (=selon le vœu), peintures naïves, écritures de remerciements, objets (par exemple des maquettes de bateau), déposés dans certaines églises, en remerciement de la réalisation d'une prière.

(Photos Olivier Tournon Libération 2012 et Wikipédia)



Transférés depuis 1980 en bordure de la D 40, entre Saint-Amand et Wallers, la chapelle du « Dieu de Gibloux » ou encore « chapelle à loques » et son arbre guérisseur portant guenilles attirent toujours un grand nombre de visiteurs venus accomplir un acte de dévotion ou solliciter une guérison. Surtout ces temps-ci.





MUSÉE DE  
L'HOMME



# Amulettes et objets magiques collectés dans les ordures du Sénégal

Collection ALEp (Alain Epelboin) 1983-2018 - Musée de l'Homme - CNRS





1977 Epelboin A., *La pierre noire, pierre à serpents*, Thèse de doctorat de médecine, Paris VI, directeur M. Gentilini, 88 p.

1981 Epelboin A., Epelboin S., *De la ponction sanguine à l'agression maléfique : essai d'ethnomédecine chez les Peuls Bandé*, *Objets et Mondes*, 1981, tome 21, fasc.4.

1981–2018 Thomas J.M.C., Bahuchet S., Epelboin A., (depuis 1993) & Fűrniiss S. (depuis 2003) (éds.) (Arom, Bahuchet, Cloarec-Heiss, Epelboin, Fűrniiss, Guillaume, Motte, Sénéchal & Thomas), 1981–2014, *Encyclopédie des Pygmées, Aka : techniques, langage et société des chasseurs-cueilleurs de la forêt centrafricaine* (Sud-Centrafrrique et Nord-Congo), Paris, Editions Peeters-SELAF, 11 volumes (3130 p. + vol. 1, 669 p.).

1996 Epelboin A., *Possession par des djinns en région parisienne*, pp. 393–424, in BENOIST J., *Soigner au pluriel. Essais sur le pluralisme médical*, Editions Karthala, 520 p.

1998 Epelboin A., *Culture, environnement et péril fécal : réflexions anthropologiques*, in *Bull. Soc. Path. Exot.*, 1998, 91, 5–5bis, pp. 397–401.

2014 Epelboin A., *Approche anthropologique de l'épidémie de FHV Ebola 2014 en Guinée Conakry*, 34 p., Rapport de mission OMS mars-avril 2014.

2016 Epelboin A., & Touré Ndiabou Sega, *Un car rapide du Sénégal au Musée de l'homme de Paris*, Catalogue, 72 p.

2014 Epelboin A., Hamès C. & al., Catalogue multi-média de l'exposition 2014, IMA Tourcoing « Arts secrets : les écritures talismaniques d'Afrique de l'Ouest », 788 p., *Collection ALEP : amulettes et objets magiques collectés dans les ordures* (Mbeboss Joal, Mbour, Sénégal, Afrique, Europe) 1983–2014. 130 MO.

2016 Epelboin A., *Amulettes et objets magiques du Musée de l'Homme, collectés dans les ordures du Sénégal : collection ALEP (Alain Epelboin) 1983–2016*. Catalogue multimédia interactif, 124 p.





1. BRANCHE DE BVIS PROTECTRICE CONSACRÉE À L'ÉGLISE LE DIMANCHE DES RAMEAUX, France, *Buxus sempervirens*
2. EX-VOTO DESTINÉS À ASSURER L'AVENIR D'UN ENFANT, Sicile, aluminium
3. IMAGE PROTECTRICE CONTRE LES MAUVAISES LANGUES, Cuba, papier, bois, plastique, encre
4. PATTE DE LAPIN PORTE-BONHEUR, France, matière animale et métal
5. COCCINELLE JOVET, Chine, plastique
6. ŒIL DE SAINTE LUCIE PORTE-BONHEUR, Poissonnières du port de Marseille, opercule minéralisé d'un mollusque méditerranéen
7. RACINE DE GINSENG DE FORME ANTHROPOMORPHE AUX VERTUS « FORTIFIANTES », Chine, matière végétale
8. STATUETTES VOTIVES NON CONSACRÉES, africaines yoruba et teke, gallo-romaine (déesse-mère 2<sup>e</sup> s.), catholique de Saint Pio de Pietrelcina, Afrique, Vendeuil-Caply, Italie, bois, terre cuite, plâtre
9. BOUÇIES LITURGIQUES CHRÉTIENNES, France, paraffine, fil de coton et plastique
10. MÉDAILLES PROTECTRICES À L'EFFIGIE DE SAINT PÉRÉGRIN ET DE LA SAINTE PROVIDENCE, Canada, métal et plastique
11. PIÈCES ANCIENNES ET FAUX BILLET CHINOIS SERVANT À HONORER LES ANCÊTRES ET DE PORTE-BONHEUR, Chine, Paris 13<sup>e</sup>, bronze, papier et encres



## LA COLLECTE D'AMULETTES ET OBJETS MAGIQUES SÉNÉGALAIS

Les amulettes et objets magiques sénégalais sont des combinaisons de matières et d'objets naturels (minéraux, végétaux, animaux...), artisanaux et industriels (métaux, miroirs, verres, fils, tissus, papiers, cadenas...). Ils relèvent de traditions orales africaines et/ou islamiques écrites.

Leur usage est personnel et leur durée de vie variable : s'il leur est attribué une efficacité, elles sont précieusement conservées, transmises à des héritiers ou des amis. Mais souvent, surtout en milieu urbain, elles disparaissent avec leur propriétaire. Les amulettes peuvent être jetées, parce que détériorées, désinvesties du fait de leur «inefficacité», de la persistance d'infortunes, de changements de croyances ou sur l'avis d'un nouveau guérisseur consulté. Elles peuvent avoir été jugées gâtées, par le contact avec des choses impures, par exemple ne pas les ôter pour se rendre aux WC ou lors de rapports sexuels. Ces différentes circonstances de jetage sont à l'origine de cette collection AIEp.

1986-1997 Epelboin A. & Dubos F., *Leçons d'humanité : collecte d'amulettes à Mbeboss*, Sénégal. 4 mn 06. Prod. SMM, CNRS-MNHN, Paris, 2001.

1986-1997 Epelboin A., *Leçons d'humanité à la décharge à ordures de Dakar: les récupérateurs d'ordures de Mbeboss*, Sénégal. 56 mn. Prod. SMM, UMR 8575, 1997.

2012 Epelboin A., *Leçons d'humanités à la décharge à ordures de Dakar : travail du cordonnier d'amulettes et parole de récupérateur*, Sénégal, décembre 2012. 57 mn. Prod. SMM, CNRS-MNHN, Paris, 2014.

2018 Epelboin A. & Taieb J.M., *Baguenaude au Musée de l'Homme : de l'ethnographie à l'ethnomédecine*. 46 mn. SMM, CNRS-MNHN MDH, Paris & J.M. Taieb, 2018.

MAISON COMMUNAUTAIRE DES RECUPERATEURS  
DE MBEBOUSS  
CENTRE DE FORMATION ET D'ECHANGES  
FINANCEMENT: PROGRAMME LIFE PNUD  
PARTENAIRES: M<sup>re</sup> DE LA SANTE, M<sup>re</sup> DE L'ENVIRONNEMENT  
M<sup>re</sup> DE LA FAMILLE ET DE LA SOLIDARITE NATIONALE  
TEL: 878.60.10 FAX: BP:





Si une amulette est associée à des réussites, elle devient un complément indispensable de la personne, portée tous les jours et/ou en certaines occasions, disposée en certains lieux de la maison, ou du bureau. Avec le temps, l'indication première s'estompe, remplacée par d'autres, au gré du télescopage des événements, des personnes et des émotions attachées à l'objet.

Si une amulette déçoit les attentes de son propriétaire, sur les conseils de proches ou sur les indications formelles d'un marabout, elle peut être immédiatement brûlée, jetée, enterrée ou encore précipitée dans la mer. Mais le plus souvent, elle est désinvestie progressivement. Elle est mise au rebut dans un bagage, un meuble ou un recoin de l'espace privé, abandonnée/oubliée lors d'un déménagement, laissant le temps, l'eau, les rongeurs et les insectes faire leur œuvre destructrice.

Ultérieurement, elle est jetée discrètement dans une décharge « sauvage » ou une benne à ordures éloignée, dissimulée avec d'autres dans une poche plastique, par exemple de garnitures féminines. L'idée étant que personne ne fouillera un sac contaminé par la souillure du sang menstruel.

Cette défiance vis-à-vis de tels objets n'est pas le fait des seuls ressortissants d'Afrique.



Ce qui est à l'oeuvre dans l'efficacité parfois « miraculeuse » de ces pratiques est envisagé la plupart du temps comme la preuve de la véracité de l'édifice religieux sous-jacent, des univers non visibles qu'ils proposent et de sciences paranormales inaccessibles aux scientifiques, aux non croyants et aux non dotés de pouvoirs paranormaux.

Du point de vue des sciences de l'homme et de la société, leur efficacité peut être explicitée en termes « d'objets transitionnels », de « compléments narcissiques », « d'outils d'emprise psychologique sur soi et/ou sur l'autre ».

Et que dire de l'efficacité actuelle et future des « grigris et vaudous technologiques », des extensions de soi et de l'autre sur internet, des téléphones aux fonctions multiples, des ordinateurs portables, des clés USB... ? Ils sont devenus dans le monde entier, comme les amulettes, des prolongements indispensables de la personne et de la société, des projections du corps et de l'esprit. Des objets sans lesquels, que ce soit pour un dysfonctionnement, une perte ou un bris, leurs utilisateurs dépendants sont perdus, déprimés, fragilisés matériellement, socialement et psychologiquement.

Entre sincérité, imposture et arnaque, l'univers de la cybermystique est ouvert, largement exploité par les cybers-criminels, notamment les « brouteurs » africains qui savent séduire leurs correspondants, utilisant des ressorts de croyance et d'emprise psychologique proches de ceux que des guérisseurs sincères emploient, souvent avec succès, pour soulager leurs clients.



*Crins,  
cornes, nouages,  
divinations  
et guérissages*



ECORCE « ROUGE SANG »  
ET LATEX BLANC D'UN *FICUS* SP D'IBEL

(Sénégal oriental), utilisés avec des indications « analogiques » contradictoires selon les sociétés du Sénégal oriental, mais toujours en rapport avec le sang et/ou le lait : avortement, préservation de la grossesse, accouchement, post-partum.

1982 Epelboin A., Epelboin S., *Ethnobotanique médicinale fulbé bandé et nykholonké*, Document du C.R.A. (Centre de recherches anthropologiques du Musée de l'Homme), 350 p.

2002 Epelboin A., *La médecine traditionnelle dans les politiques de santé et de coopération avec les pays en développement*, Haut Conseil de la coopération internationale.



TUNIQUE TALISMANIQUE SACRIFICIELLE DE DEVIN-ÇVÉRISSEUR

DIVERSES AMULETTES EN CORNE DE MOUTONS, CHÈVRES, BOVINS ET ANIMAUX SAUVAGES

STATUES AFRICAINES, CONSACRÉES ET PROFANE, Peintures sur verre (suwer) & photos A. Epelboin

JEVNE BAWOL BAWOL,  
récupérateur d'ordures de  
Mbeless, exhibant sa collecte  
d'amulettes (d'objets transition-  
nels) du jour, dont une cravate.





ALEP49006



ALEP78001



ALEP40094



ALEP35076



DIVINATION PAR LES CAURIS  
d'une femme et de son enfant par un devin-guérisseur installé devant son autel.  
Peinture suwer (sur verre) de Modou Fall, 1995, Sénégal



DIVINATION  
par Yango Diallo,  
devin-guérisseur d'Ibel  
au Sénégal oriental, à l'aide  
de douze cauris dotées  
d'un haut et d'un bas (9 sur le  
dos et 3 sur le ventre), d'un  
témoin et une graine rouge de  
*Canavalia ensiformis*.

1987 Epelboin A., *Divination par les cauris Pikine*, Sénégal, 1987. 13 mn 18. Prod. SMM, CNRS-MNHN, 2007.

2000 Epelboin A., *Yango Diallo et le sida : divination par les cauris*. Ibel, Sénégal oriental, 2000. 3 mn 36. Prod. SMM, CNRS-MNHN, Paris, 2013.

1987 Epelboin A., *Divination par les traces dans le sable Pikine*, Sénégal, 1987. 11 mn 26. Prod. SMM, CNRS-MNHN, 2007.



Doudou Ba, guérisseur peul du village d'Ibel (Sénégal oriental), récite des versets islamiques sur des nœuds d'arrêt afin de réaliser un pibol, une cordelette à nœuds, protectrice de la grossesse de sa cliente.

1983 Epelboin A. & Epelboin S., *Fabrication d'une cordelette à nœuds, protectrice de grossesse*, Ibel, Sénégal oriental, 1983. 2 mn 46. Prod. SMM, CNRS-MNHN, Paris, 2014.

1983 Epelboin A., *Traitement du sein amer ou du refus de têter*, Ibel, Sénégal, 1983. 1 mn 50. Super 8. Prod. SMM, CNRS-MNHN, Paris, 2014.

1983 Epelboin A. & Epelboin S., *Écritures talismaniques coraniques sur une tablette en bois*, Ibel, Sénégal oriental, 1983. 56. Prod. SMM, CNRS-MNHN, Paris, 2014.

1983 Epelboin A. & Epelboin S., *Guérissage de « maux de tout le corps » par effleurements, verbe et racines*, Ibel, Sénégal oriental. 1983. 3 mn 50. Prod. SMM, CNRS-MNHN, Paris, 2014.

1990 Epelboin A. & Epelboin S., *Du savon dans les yeux : toilette d'une fillette peul bandé au sein*, Ibel, Sénégal oriental, février 1990. 16 mn. Coprod. LACITO, MNHN, CNRS A.V. 1991.



*Bracelets,  
ceintures  
et baudriers*



AMULETTES MONTÉES SUR ÇARCETTES, SERVANT DE CEINTURES

OU DE BAUDRIERS PROTECTEURS, Sénégal

Manuscrits talismaniques pliés, gainés de tissu ou de cuir d'animaux domestiques ou sauvages, cornes, matières végétales et cauris

LOT DE BRACELETS DE BRAS, Sénégal

Cornes, matières végétales, cordelettes à nœuds, manuscrits talismaniques pliés, gainés de tissu ou de cuir et cauris

PLANCHE À LAVER, Sénégal



1993 Epelboin A., *Les armes et les défenses de Mamadou Mané Guey, Mbeboss*, Sénégal, 1993.  
7mn. Prod. SMM, CNRS-MNHN, Paris, 2013.

2012 Epelboin A., *Gainage d'un talisman par un cordonnier de Mbeboss, décharge à ordures de Dakar*, Sénégal, décembre 2012. 6 mn 02. Prod. SMM, CNRS-MNHN, Paris, 2013.



SALTIGI, DEVIN-ÇVÉRISSEUR SÉRER  
ET SON ARSENAL COMPLET D'AMULETTES

Peinture suver (sous verre) de Mbengue, années 1980



PANNEAU D'UN ÇVÉRISSEUR DE DILOR,  
Sénégal, 2009

1994 Epelboin A. & Haby M., *Médecines traditionnelles, cultures et sida*, Actes vidéographiques du Colloque « Médecines traditionnelles et sida » organisé par l'OPALS à Bamako en février 1994. 90 mn. Coproduction OPALS, CNRS, Le Chant des pistes, 1994.

1995 Epelboin A., *Soins des maux de dos de l'ethnologue par un devin-guérisseur bambara à Bamako 1995 : géomancie, divination par les comptes de traits dessinés dans le sable*. 19 mn 15. Production SMM, CNRS-MNHN, Paris, 1995.

1997 Epelboin A., *Leçon d'humanités à la décharge à ordures de Dakar : consultation d'un devin-guérisseur sérer*. 8 mn 40. Prod. SMM, CNRS-MNHN, 2011.



INSTALLATIONS DE CEINTURES TALISMANIQUES À BOUCLES ET SANS BOUCLES (DÎTES SENÇOR), à Mbeless et à Vendeuil-Caply (sur « fond » Mbeless)





APPLICATION SUR SA CEINTURE TALISMANIQUE DU SANG DE ÇIBIER, par K. Camara, chasseur nyokholonké de Batranké au Sénégal oriental.

1990 Epelboin A., *De la pierre au bras Tikankali, village nyokholonké des collines du Bandemba*, Sénégal oriental, février 1990. 22 mn. Coprod. LACITO, MNHN, CNRS A.V., 1991.

1990 Epelboin A., *Musique électrique peule chez les Nyokholonké de Baraboy*, janvier 1990. 14 mn 54. Prod. SMM, CNRS-MNHN, 2001.



DIVERSES BOUTEILLES, CANARIS EN TERRE ET POTS DE NESCAFÉ MÉTALLIQUES MAÏQVÉS, Sénégal  
PROSPECTUS DE DEVINS-ÇVÉRISSEURS, France  
CONTRÔLE FISCAL D'VN DIRECTEUR DE SOCIÉTÉ, peinture suwer (sur verre) de O. Cissé, Sénégal



*Flacons, bouteilles  
et maîtrises  
de génies*



ALEP52043, ALEP40070, ALEP52102, ALEP69504

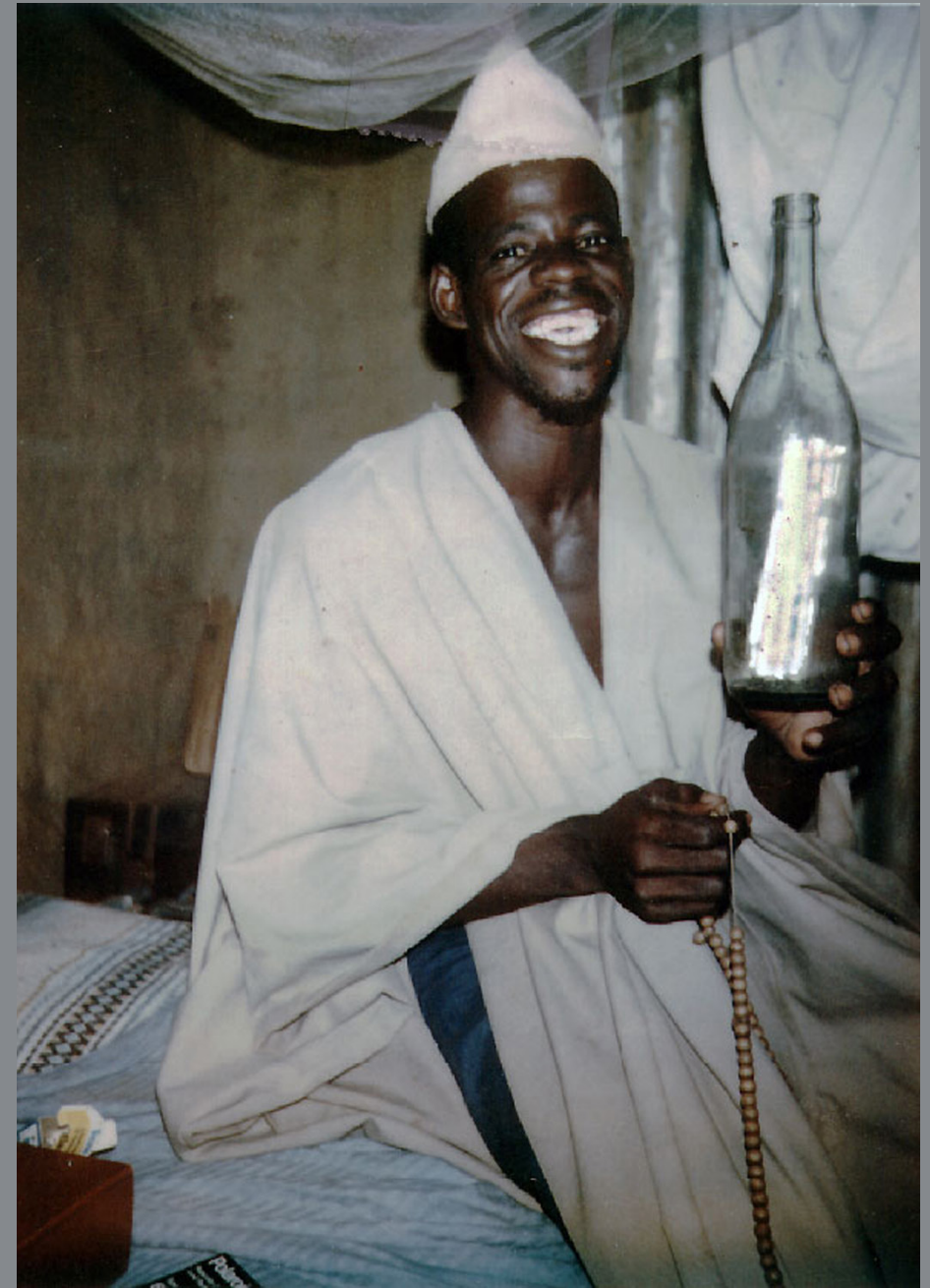
# DIRECTEUR DE SOCIÉTÉ



CONTRÔLE FISCAL D'UN DIRECTEUR DE SOCIÉTÉ, Peinture suver (sur verre) de O. Cissé, Sénégal



INSTALLATION PROTECTRICE CONTRE DES MORTS D'ENFANTS À RÉPÉTITION,  
dans une concession à Ibel, Sénégal oriental



EXHIBITION D'UN FAISCEAU DE BOIS ENFERMÉ DANS UNE BOUTEILLE,  
par Alpha C., marabout à Ibel, Sénégal oriental en 1978



*Mortiers, tambours  
et calabasses  
magiques*





SERIGNE  
GUAYE

SUWER DE SERIGNE MBENÇVE REPRÉSENTANT DES LUTTEURS DANSANT AVANT LE COMBAT



ALEP80114 & ALEP78064

AMULETTES TAMBOUR D'AISELLE,  
(3 x 8 cm & 7 x 14 cm),  
destinées à attirer des personnes ou à les chasser



ALEP69506 & ALEP51004,

MORTIERS À ÉCRITURES TALISMANIQUES ISLAMIQUES APPARENTES,  
(19 x 23 cm & 10 x 14 cm) destinés à assurer la prospérité d'une maisonnée



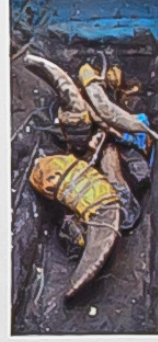


PILONS D'UN AUTEL CONSACRÉ AUX GÉNIES PANÇOL À PARAR EN MILIEU SÉRER, au Sénégal en 2009





*Amulettes de  
pirogues*





*Barsa wala barsaq Barcelone ou le fond de la mer,*  
tableaux réalisés en hommage aux migrants morts en  
mer en voulant rejoindre l'Europe. Peintures initialement  
créées par El Hadj Saliou Kane, pour le « car rapide »  
sénégalais, exposées au Musée de l'Homme. Col. AIEp –MDH  
& Col. SA Epelboin





2020 Col. AIEp : Sénégal, Joal, amulettes de pirogue  
aliouf1334@gmail.com



2020 Col. AIEp : Sénégal, Joal, amulettes de pirogue  
aliouf1334@gmail.com



2020 Col. AIEp : Sénégal, Joal, amulette de pirogue  
aliouf1334@gmail.com



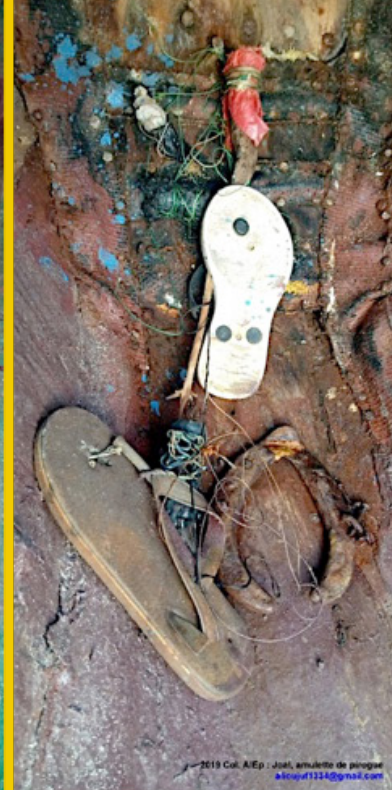
2019 Col. A/Ep - Sereque, Jal. Amuleto de piroque alouqf1314@gmail.com



2019 Col. A/Ep - Sereque, Jal. Amuleto de piroque alouqf1314@gmail.com



2019 Col. A/Ep - Sereque, Jal. Amuleto de piroque alouqf1314@gmail.com



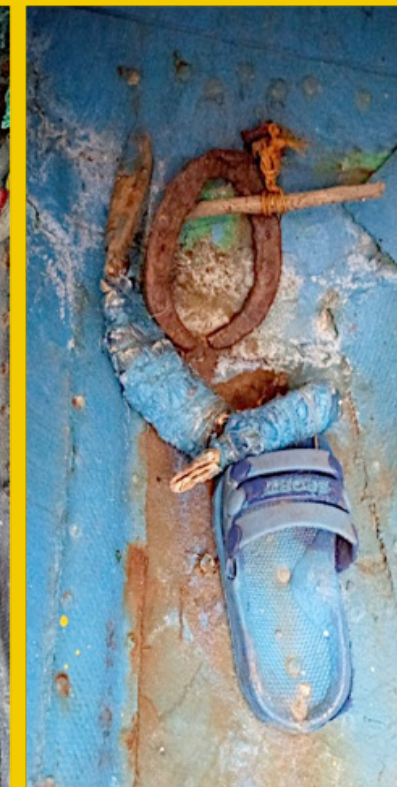
2019 Col. A/Ep - Jal. Amuleto de piroque alouqf1314@gmail.com



019 Col. A/Ep - Jal. Amuleto de piroque alouqf1314@gmail.com



2019 Col. A/Ep - Sereque, Jal. Amuleto de piroque alouqf1314@gmail.com





2020 Col. AIEp : Sénégal, Joli, amulette de pirogue  
aliojeuf1324@gmail.com



2020 Col. AIEp : Sénégal, Dièr, amulette de pirogue  
aliojeuf1324@gmail.com



2020 Col. AIEp : Sénégal, Dièr, amulette de pirogue  
aliojeuf1324@gmail.com



2020 Col. AIEp : Sénégal, Joli, amulette de pirogue  
aliojeuf1324@gmail.com



2020 Col. AIEp : Sénégal, Joli, amulette de pirogue  
aliojeuf1324@gmail.com



2020 Col. AIEp : Sénégal, Dièr, amulette de pirogue  
aliojeuf1324@gmail.com



2020 Col. AIEp : Sénégal, Dièr, amulette de pirogue  
aliojeuf1324@gmail.com



2020 Col. AIEp : Sénégal, Dièr, amulette de pirogue  
aliojeuf1324@gmail.com



2020 Col. AIEp : Sénégal, Dièr, amulette de pirogue  
aliojeuf1324@gmail.com



2020 Col. AIEp : Sénégal, Dièr, amulette de pirogue  
aliojeuf1324@gmail.com



2020 Col. AIEp : Sénégal, Dièr, amulette de pirogue  
aliojeuf1324@gmail.com



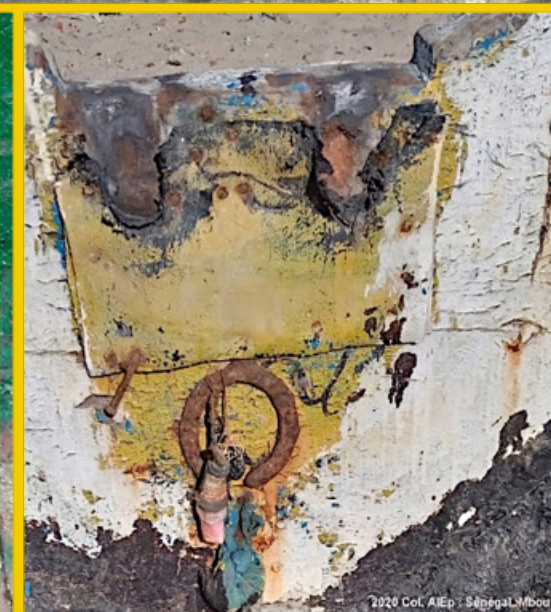
2020 Col. AIEp : Sénégal, Dièr, amulette de pirogue  
aliojeuf1324@gmail.com



2020 Col. AIEp : Sénégal, Mbour, amulettes de pirogue  
alouj1334@gmail.com



2020 Col. AIEp : Sénégal, Difer  
amulette de pirogue



2020 Col. AIEp : Sénégal, Mbour



*Matières animales,  
crânes et pattes  
d'oiseaux*





ALEPO0175, PATTE DE PINTADE ÇAINÉE DE CVIR À ÇRIFFES APPARENTES



ALEPO7008, PATTE D'OISEAV INDÉTERMINÉE À ÇRIFFES PARTIELLEMENT VISIBLES

DEUX CRÂNES D'OISEAV ET VNE CORNE ÇAINÉS DE TISSV BLANC ET COVSUS ENSEMBLE (7 X 8 CM), tel quel ou gainé de cuir, dans une présentation fréquente chez les commerçants haussa



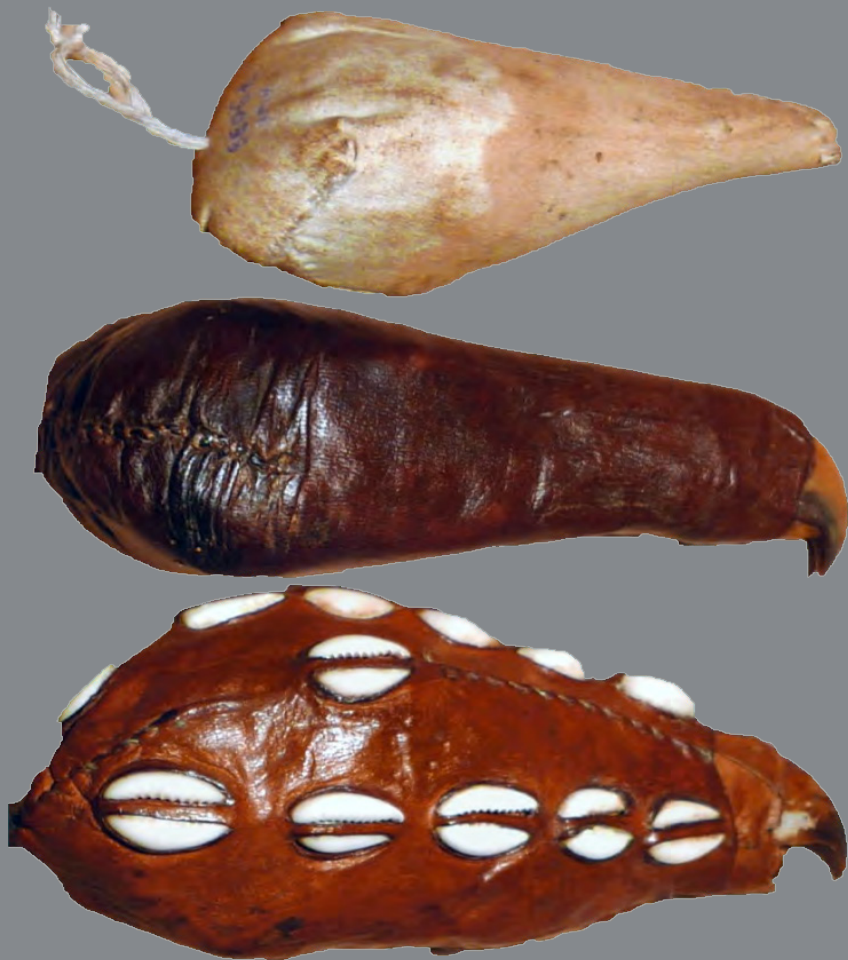
ALEP46104, CRÂNE D'OISEAV INDET À BEC APPARENT, ÇAINÉ DE CVIR DE ÇHÉVRE (4 X 11 CM)

ALEP46106, CRÂNE DE PINTADE ÇAINÉ DE CVIR À BEC APPARENT (5,5 X 10 CM)

ALEP46155, CRÂNE DE CORNIDÉ AVEC BEC APPARENT ÇAINÉ DE TISSV BLANC

ALEP49064, CRÂNE D'OISEAV INDÉTERMINÉ AVEC BEC APPARENT, ÇAINÉ DE CVIR (5 X 11 CM)





ALEP79033, CRÂNE DE VAUTOVR ÇAINÉ DE TISSU BLANC  
SANS BEC APPARENT (6 X 13 CM)

ALEP40094, CRÂNE DE VAUTOVR ÇAINÉ DE CVIR À BEC APPARENT (5,5 X 15 CM)

ALEP40061, CRÂNE DE VAUTOVR ÇAINÉ DE CVIR  
À BEC APPARENT, ORNÉ DE CAVRIS (7,5 X 14 CM)



ALEP40026C, CRÂNE DE VAUTOVR  
ÇAINÉ DE CVIR SANS BEC APPARENT AVEC UN ÉCRIT CARRÉ PLIÉ,  
ÇAINÉ DE TISSU BLANC (4,5 X 9 CM)

Emprunter les plumes, les os ou les crânes d'oiseaux charognards, c'est chercher à s'approprier leurs qualités. Transformés en amulettes, ils permettent à leurs détenteurs, de consommer des aliments «empoisonnés» sans être malade, de rendre leur sang et leur corps immangeables pour les sorciers-anthropophages, de pouvoir s'envoler en cas de danger et d'échapper ainsi aux ennemis. Le contenu, comme pour la plupart des objets présentés est indéterminé, alliant des matières magiques africaines et/ou des écrits islamiques.



*Cadenas,  
nœuds  
et nouages*

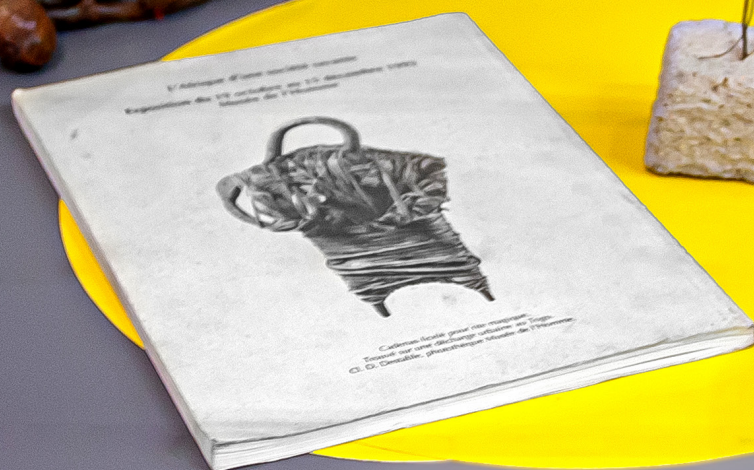
1930-1993

Seizième anniversaire  
de la société  
des africanistes

Du 20 Octobre au 15 Décembre 1993

MUSEE DE L'HOMME

17 avenue de Trévise - Paris 12<sup>e</sup> - France



24





CADENAS ET FERRAILLES VAUDOVS, BOBINÉS DE FILS MULTICOLORES

Collectés dans une décharge à ordures de Lomé (Togo) en 1993 par A.E. et ayant fait l'objet de l'affiche du soixantenaire de la Société des Africanistes.





CADENAS  
de la collection ALEp  
exposés dans le parcours permanent  
du Musée de l'Homme



*Vêtements  
talismaniques,  
manuscrits  
et écritures*



## TUNIQVES TALISMANIQUES AFRICAINES SANS ÉCRITURES APPARENTES

Selon le statut de la personne et les circonstances, les vêtements talismaniques sont conservés à l'abri des regards ou au contraire exposés dans une pièce de réception, portés secrètement sous des vêtements amples ou exhibés pour affirmer position sociale et pouvoirs. Les tissus des vêtements talismaniques sont des cotonnades industrielles ou bien un tissage traditionnel en bandes étroites, assemblées ensemble, écruées ou teintées. Les amulettes cousues dans ou sur ces vêtements sont des cordelettes à noeuds, des poudres végétales, des cornes, des cadenas, des miroirs, des cauris, etc. Il peut s'agir aussi d'écrits islamiques sur une feuille de papier pliée, puis gainée de tissus, de cuirs d'animaux domestiques ou sauvages. Ces vêtements talismaniques, très coûteux ont été portés en vue d'un objectif précis, licite ou illicite, pour la réussite d'une entreprise (amour, affaires, match sportif, élections...) et jetés après échec.

1993 Hamès C., Epelboin A., *Trois vêtements talismaniques provenant du Sénégal (décharge de Dakar-Pikine)*, in Bulletin d'études orientales, sciences occultes et islam, Institut français de Damas, Tome XLIV, année 1992, pp. 217-241.

2007 Epelboin A., Hamès C., & Raggi A., « *Cinq tuniques talismaniques récentes en provenance de Dakar (Sénégal)* », pp. 147-174, in *Coran et talismans : textes et pratiques magiques en milieu musulman*, 411 p., Karthala (ALEP00145, ALEP03106., ALEP03018, ALEP77029., ALEP78002).



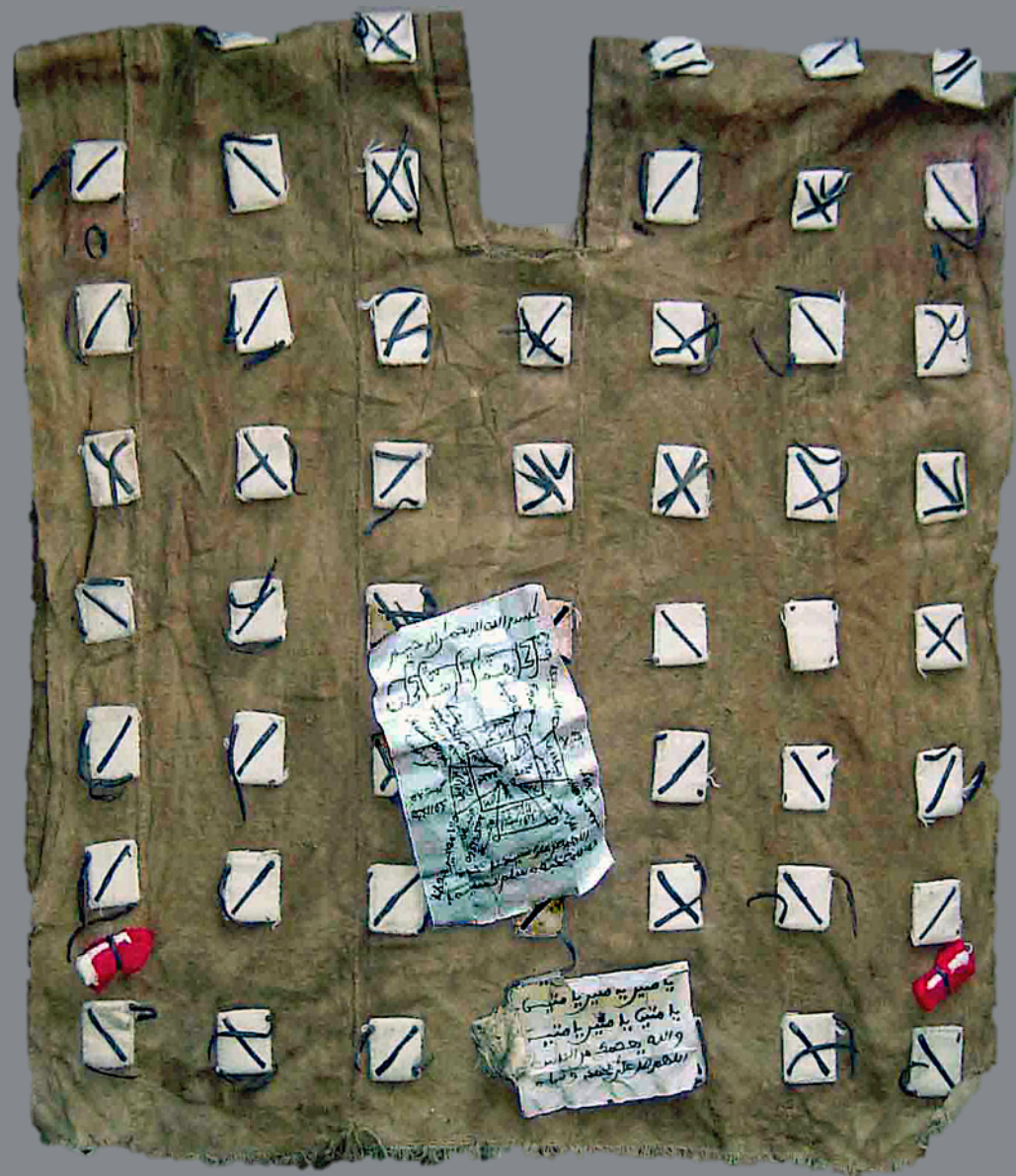
ALEP69505, TVNIQVE TALISMANIQUE ET TISSUS NOVÉS  
(53 X 81 cm) colorée par des libations de sang sacrificiel de poulets



EXHIBITION PAR SOULEY NYAKH DE SA TVNIQVE TALISMANIQUE,  
colorée par des libations de sang sacrificiel, 2013.  
Consultations de Souley Nyakh, tradipraticien à Joal (Sénégal). 6 mn 40



ALEP22000, TUNIQUE TALISMANIQUE EN TOILE DE COTON INDUSTRIEL  
avec ceinture à deux boucles et pochons de cuir, contenant  
des poudres végétales et certains un papier écrit ou non écrit plié



ALEP77033, TUNIQUE TALISMANIQUE À ÉCRITURES MASQUÉES,  
pliées dans des pochons carrés blancs et rectangulaires rouges (dont  
deux dépliés)



ALEP82000, TVNIQUE TALISMANIQUE ISLAMIQUE À ÉCRITURES MASQUÉES  
EN TOILE DE COTON ARTISANALE



ALEP30117, TVNIQUE TALISMANIQUE BLANCHE ET ROUGE À ÉCRITURES MASQUÉES



ALEP82005, TVNIQVE TALISMANIQUE

avec suspension de cordelettes à nœuds, de pochons en tissus rouge et blanc contenant vraisemblablement des poudres végétales et des pochons rectangulaires, des papiers pliés censés contenir des écritures, et des cauris







# VÊTEMENTS TALISMANIQUES, MANUSCRITS ET ÉCRITURES



ALEP81006, TUNIQUE TALISMANIQUE ISLAMIQUE  
À ÉCRITURES VISIBLES (ANALYSE DE C. HAMÈS)

**Coton industriel. Dimensions : 77 cm de longueur ; 38 cm de largeur. Ouverte sur les côtés. Ourlet tout du long des bordures.**

**Écriture bicolore : noir et jaune pastel. Quasi-symétrie des inscriptions recto-verso.**

## **Devant**

Commence, sous l'encolure, par trois amulettes en tissu blanc cousues au centre et sur les deux côtés.

Suit la sourate *al-Fâtiha* – deux lignes en noir, deux lignes en jaune, une ligne en noir qui se termine par *amîn* et un ajout à l'orthographe incertaine : *hadhâ ifk qadîm* (s46v11) = « *ce n'est qu'un mensonge* ». Écriture un peu maladroite (*nasta'în* devinée plutôt que lue), mais claire. Oubli de la négation *lâ* devant *ad-dâlîn*, à qui il manque le *lâm*.

Suivent trois carrés uniquement d'apparence magique 3 x 3 en ligne.

Suivent cinq lignes et 1/3. Deux premières lignes en noir : la sourate 112 *al-ikhâlâs*. Les quatre lignes 1/3 suivantes, en jaune puis noir, sourate *ash-sharh* 94, v 1-8 : 1. *N'avons-nous pas ouvert pour toi ta poitrine* 2. *Et ne t'avons-nous pas déchargé de ton fardeau* 3. *Qui accablait ton dos* 4. *Et*

*n'avons-nous pas fait s'élever ta renommée* 5. *Et vraiment, à côté de la difficulté, (il y a) une facilité* 6. *Si tu te libères, lève-toi* 7. *Et aspire à ton Maître*.

Cousues sur le texte et à hauteur des carrés précédents, trois nouvelles amulettes dont deux blanches et une bleue quadrillée.

À nouveau, trois pseudo-carrés magiques en ligne comprenant pour le 1<sup>er</sup> et le 3<sup>e</sup>, dans la case centrale, *as-samad* (avec des fautes, s ordinaire pour s emphatique, manque un *mîm*), soit le nom divin traduit souvent par « l'éternel », prélevé dans la sourate *al-ikhâlâs*.

À la suite, reprise à nouveau de la sourate 94 *ash-sharh* (deux lignes en noir, deux en jaune).

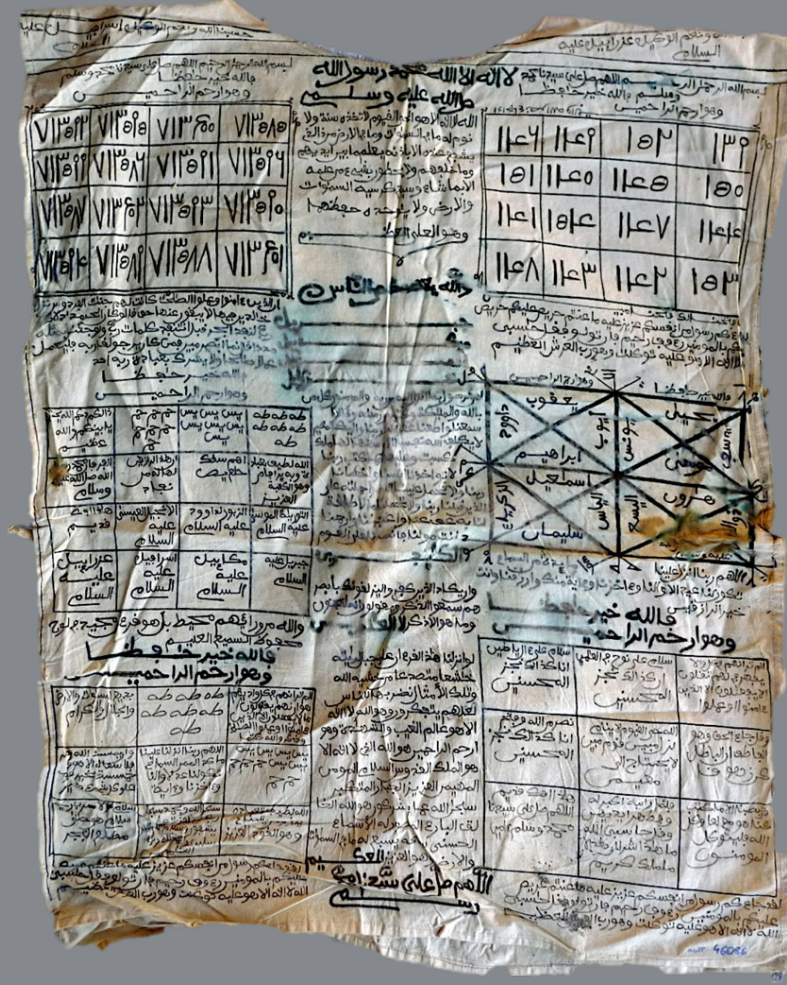
Répétition de trois carrés en ligne, cette fois avec certaines différences. Le premier contient un cercle avec le nombre 759 dont le sens nous échappe. Le second est un pseudo-carré magique numérique et le troisième simule l'écriture d'un mot répété 3 x 3 fois en écriture en tapis, peut-être le mot *as-samad* était-il visé ?

Sur la même ligne, à hauteur de la ligne de dessus des carrés, trois autres amulettes en tissu, deux blanches et une brune rayée, cousues.



ALEP46086,  
TUNIQUE TALISMANIQUE  
ISLAMIQUE  
À ÉCRITURES VISIBLES  
(ANALYSE DE C. HAMÈS)

Tunique bien écrite et soignée, identique sur les deux faces, destinée à la protection du porteur, à l'évitement du mauvais œil, à la réussite, à l'assurance alimentaire, tous objectifs, déduits des extraits coraniques transcrits. Les noms des quatre anges se suivent en étage au centre, avec une lettre étirée, ils se retrouvent dans les quatre cases basses du carré 4 x 4 du centre-gauche et tout le tableau du centre-droit, lui-même un texte-tapis de la sourate 112, est consacré aux noms de seize prophètes.







# Bibliographie écrite de l'auteur relative à la Collection ALEP

1977 Epelboin A., *La pierre noire, pierre à serpents*, Thèse de doctorat de médecine, Paris VI, directeur M. Gentilini, 88 p.

1981 Epelboin A., Epelboin S., *De la ponction sanguine à l'agression maléfique : essai d'ethnomédecine chez les Peuls Bandé*, *Objets et Mondes*, 1981, tome 21, fasc. 4.  
[http://horizon.documentation.ird.fr/exl-doc/pleins\\_textes/pleins\\_textes\\_4/sci\\_hum/03218.pdf](http://horizon.documentation.ird.fr/exl-doc/pleins_textes/pleins_textes_4/sci_hum/03218.pdf)

1982 Epelboin A., Epelboin S., *Ethnobotanique médicinale fulbé bandé et nyokholonké*, Document du C.R.A. (Centre de recherches anthropologiques du Musée de l'Homme), 350 p.  
<https://hal.archives-ouvertes.fr/hal-01430059/document>

1983 Epelboin A., *Essai d'ethnomédecine au Sénégal*, Revue CoÉvolution n°14, automne 1983.  
<http://www.revue3emillenaire.com/blog/essai-dethnomedecine-au-senegal-par-alain-epelboin/>

1996 Epelboin A., *Possession par des djinns en région parisienne*, pp. 393-424, in BENOIST J., *Soigner au pluriel. Essais sur le pluralisme médical*, Editions Karthala, 520 p.  
[http://classiques.uqac.ca/contemporains/benoist\\_jean/soigner\\_au\\_pluriel/soigner\\_au\\_pluriel.html](http://classiques.uqac.ca/contemporains/benoist_jean/soigner_au_pluriel/soigner_au_pluriel.html)

1993 Hamès C., Epelboin A., *Trois vêtements talismaniques provenant du Sénégal (décharge de Dakar-Pikine)*, in *Bulletin d'études orientales, sciences occultes et islam*, Institut français de Damas, Tome XLIV, année 1992, pp. 217-241.  
<https://dokumen.tips/documents/trois-vetements-talismaniques-provenant-du-senegal.html>

1998 Epelboin A., *Culture, environnement et péril fécal : réflexions anthropologiques*, in *Bull. Soc. Path. Exot.*, 1998, 91, 5-5bis, pp. 397-401.  
<https://docplayer.fr/87479876-Culture-environnement-et-peril-fecal-reflexions.html>

2002 Epelboin A., *La médecine traditionnelle dans les politiques de santé et de coopération avec les pays en développement*, *Haut Conseil de la coopération internationale*.  
<https://journals.openedition.org/amades/900>

2007 Epelboin A., Hamès C., & Raggi A., « *Cinq tuniques talismaniques récentes en provenance de Dakar (Sénégal)* », pp. 147-174, in *Coran et talismans : textes et pratiques magiques en milieu musulman*, 411 p., Karthala (ALEP00145, ALEP03106., ALEP03018, ALEP77029., ALEP78002).  
[http://books.google.com/books?id=GL21L\\_ZuP\\_QC&pg=PA158&lpg=PA158&dq=Mbebess&source=bl&ots=JtiLLIWarP&sig=k5UOXPFvESuW50k-YGzqrFYan6M&hl=en#PPA147.M1](http://books.google.com/books?id=GL21L_ZuP_QC&pg=PA158&lpg=PA158&dq=Mbebess&source=bl&ots=JtiLLIWarP&sig=k5UOXPFvESuW50k-YGzqrFYan6M&hl=en#PPA147.M1)

2014 Epelboin A., Hamès C. & al., Catalogue multimédia de l'exposition 2014, IMA Tourcoing « Arts secrets : les écritures talismaniques d'Afrique de l'Ouest », 788 p., **Collection ALEP : amulettes et objets magiques collectés dans les ordures (Mbebess Joal, Mbour, Sénégal, Afrique, Europe) 1983-2014**. 130 MO.  
<https://hal.archives-ouvertes.fr/hal-01081672/document>

2014 Epelboin A., *Approche anthropologique de l'épidémie de FHV Ebola 2014 en Guinée Conakry*, 34 p., Rapport de mission OMS mars-avril 2014.  
<https://hal.archives-ouvertes.fr/hal-01090291>

2015 Epelboin A., « *Pourquoi les amulettes sont-elles efficaces* », pp. 32-33, in Heyer E. (édit.), *Une belle histoire de l'Homme*, Flammarion, 319 p.  
<https://books.google.fr/books?id=-lm8CgAAQBAJ&printsec=frontcover&dq=éditions:JzTaKHy34KcC&hl=fr&sa=X&ved=0ahUKewjdip-K10PXAhVbF8AKHWe3DzYQ6AEILTAB#v=onepage&q=amulette&f=false>

2016 Epelboin A., & Touré Ndiabou Sega, *Un car rapide du Sénégal au Musée de l'homme de Paris*, Catalogue, 72 p.  
<https://hal.archives-ouvertes.fr/hal-01258195/document>

2016 Epelboin A., *Amulettes et objets magiques du Musée de l'Homme, collectés dans les ordures du Sénégal : collection ALEP (Alain Epelboin) 1983-2016*. Catalogue multimédia interactif, 124 p.  
<https://hal.archives-ouvertes.fr/hal-01285233/document>

1981-2018 Thomas J.M.C., Bahuchet S., Epelboin A., (depuis 1993) & Fürniss S. (depuis 2003) (éds.) (Arom, Bahuchet, Cloarec-Heiss, Epelboin, Fürniss, Guillaume, Motte, Sénéchal & Thomas), 1981-2014, *Encyclopédie des Pygmées, Aka : techniques, langage et société des chasseurs-cueilleurs de la forêt centrafricaine* (Sud-Centrafricaine et Nord-Congo), Paris, Editions Peeters-SELAF, 11 volumes (3130 p. + vol. 1, 669 p.).

## Vidéographie de l'auteur relative à la Collection AIEp (1)

1983 Epelboin A. & Epelboin S., *Fabrication d'une cordelette à nœuds, protectrice de grossesse*, Ibel, Sénégal oriental, 1983. 2 mn 46. Prod. SMM, CNRS-MNHN, Paris, 2014.  
[http://www.canal-u.tv/video/smm/fabrication\\_d\\_une\\_cordelette\\_a\\_noeuds\\_protectrice\\_de\\_grossesse\\_ibel\\_senegal\\_oriental.16368](http://www.canal-u.tv/video/smm/fabrication_d_une_cordelette_a_noeuds_protectrice_de_grossesse_ibel_senegal_oriental.16368)

1983 Epelboin A., *Traitement du sein amer ou du refus de têter*, Ibel, Sénégal, 1983. 1 mn 50. Super 8. Prod. SMM, CNRS-MNHN, Paris, 2014.  
[https://www.canal-u.tv/video/smm/traitement\\_du\\_sein\\_amer\\_ou\\_du\\_refus\\_de\\_teter\\_1983\\_ibel\\_senegal\\_oriental.39927](https://www.canal-u.tv/video/smm/traitement_du_sein_amer_ou_du_refus_de_teter_1983_ibel_senegal_oriental.39927)

1983 Epelboin A. & Epelboin S., *Écritures talismaniques coraniques sur une tablette en bois*, Ibel, Sénégal oriental, 1983. 56. Prod. SMM, CNRS-MNHN, Paris, 2014.  
[http://www.canal-u.tv/video/smm/ecritures\\_talismaniques\\_coraniques\\_sur\\_une\\_tablette\\_en\\_bois\\_ibel\\_senegal\\_oriental.16369](http://www.canal-u.tv/video/smm/ecritures_talismaniques_coraniques_sur_une_tablette_en_bois_ibel_senegal_oriental.16369)

1983 Epelboin A. & Epelboin S., *Guérissage de « maux de tout le corps » par effleurements, verbe et racines*, Ibel, Sénégal oriental. 1983. 3 mn 50. Prod. SMM, CNRS-MNHN, Paris, 2014.  
[http://www.canal-u.tv/video/smm/guerissage\\_de\\_maux\\_de\\_tout\\_le\\_corps\\_par\\_effleurements\\_verbe\\_et\\_racines\\_ibel\\_senegal\\_oriental\\_1983.16370](http://www.canal-u.tv/video/smm/guerissage_de_maux_de_tout_le_corps_par_effleurements_verbe_et_racines_ibel_senegal_oriental_1983.16370)

1983 Epelboin A. & Epelboin S., *Sortie de masques agraires luguta et kore à Ibel*, Sénégal Oriental, 1983, Super 8, 2 mn 27. Prod. SMM, CNRS-MNHN, Paris, 2018.  
[https://www.canal-u.tv/video/smm/sortie\\_de\\_masques\\_agraires\\_luguta\\_et\\_kore\\_a\\_ibel\\_senegal\\_oriental\\_en\\_1983.41055](https://www.canal-u.tv/video/smm/sortie_de_masques_agraires_luguta_et_kore_a_ibel_senegal_oriental_en_1983.41055)

1986 Epelboin A. & Marx A., *Le bain d'Awa et ses amulettes à Pikine novembre*, 1986, Sénégal. 3 mn. Coprod. APSONAT, LACITO, CNRS A.V. 1988.  
[http://www.canal-u.tv/video/smm/le\\_bain\\_d\\_awa\\_et\\_ses\\_amulettes\\_a\\_pikine\\_senegal.11240](http://www.canal-u.tv/video/smm/le_bain_d_awa_et_ses_amulettes_a_pikine_senegal.11240)

Epelboin A., *Le bâtonnet et l'eau : techniques quotidiennes d'entretien du corps à Dakar-Pikine*, Sénégal, 1986. 10 mn. Prod. APSONAT, LACITO CNRS et CNRS AV 1989.  
[http://www.canal-u.tv/video/smm/le\\_batonnet\\_et\\_l\\_eau\\_techniques\\_quotidiennes\\_d\\_entretien\\_du\\_corps\\_a\\_dakar\\_pikine.19449](http://www.canal-u.tv/video/smm/le_batonnet_et_l_eau_techniques_quotidiennes_d_entretien_du_corps_a_dakar_pikine.19449)

1986-1997 Epelboin A. & Dubos F., *Leçons d'humanité : collecte d'amulettes à Mbeboss*, Sénégal. 4 mn 06. Prod. SMM, CNRS-MNHN, Paris, 2001.  
[http://www.canal-u.tv/video/smm/collecte\\_d\\_amulettes\\_a\\_mbeboss\\_la\\_decharge\\_a\\_ordures\\_de\\_dakar\\_senegal.11213](http://www.canal-u.tv/video/smm/collecte_d_amulettes_a_mbeboss_la_decharge_a_ordures_de_dakar_senegal.11213)

1986-1997 Epelboin A., *Leçons d'humanité à la décharge à ordures de Dakar: les récupérateurs d'ordures de Mbeboss*, Sénégal. 56 mn. Prod. SMM, UMR 8575, 1997.  
[http://www.canal-u.tv/video/smm/lecons\\_d\\_humanite\\_les\\_recuperateurs\\_d\\_ordures\\_de\\_mbeboss\\_dakar\\_senegal\\_1986\\_1996.12352](http://www.canal-u.tv/video/smm/lecons_d_humanite_les_recuperateurs_d_ordures_de_mbeboss_dakar_senegal_1986_1996.12352)

1987 Epelboin A., *Extraction de « vers » au marché de Thiaroy*, Pikine, Sénégal, 1987. 4 mn 14. Prod. SMM, CNRS-MNHN, 2007.  
[https://www.canal-u.tv/video/smm/extraction\\_de\\_vers\\_au\\_marche\\_de\\_thiaroy\\_pikine\\_senegal\\_1987.16372](https://www.canal-u.tv/video/smm/extraction_de_vers_au_marche_de_thiaroy_pikine_senegal_1987.16372)

1987 Epelboin A., *Divination par les cauris Pikine*, Sénégal, 1987. 13 mn 18. Prod. SMM, CNRS-MNHN, 2007.  
[https://www.canal-u.tv/video/smm/divination\\_par\\_les\\_cauris\\_pikine\\_senegal\\_1987.16373](https://www.canal-u.tv/video/smm/divination_par_les_cauris_pikine_senegal_1987.16373)

1987 Epelboin A., *Divination par les traces dans le sable Pikine*, Sénégal, 1987. 11 mn 26. Prod. SMM, CNRS-MNHN, 2007.  
[https://www.canal-u.tv/video/smm/divination\\_par\\_geomancie\\_pikine\\_senegal\\_1987.16374](https://www.canal-u.tv/video/smm/divination_par_geomancie_pikine_senegal_1987.16374)

1990 Epelboin A., *De la pierre au bras Tikankali, village nyokholonké des collines du Bandemba*, Sénégal oriental, février 1990. 22 mn. Coprod. LACITO, MNHN, CNRS A.V., 1991.  
[http://www.canal-u.tv/video/smm/de\\_la\\_pierre\\_au\\_bras\\_tikankali\\_village\\_nyokholonke\\_des\\_collines\\_du\\_bandemba\\_senegal\\_oriental\\_fevrier\\_1990.16376](http://www.canal-u.tv/video/smm/de_la_pierre_au_bras_tikankali_village_nyokholonke_des_collines_du_bandemba_senegal_oriental_fevrier_1990.16376)

1990 Epelboin A. & Epelboin S., *Du savon dans les yeux : toilette d'une fillette peul bandé au sein*, Ibel, Sénégal oriental, février 1990. 16 mn. Coprod. LACITO, MNHN, CNRS A.V. 1991.  
[https://www.canal-u.tv/video/smm/du\\_savon\\_dans\\_les\\_yeux\\_toilette\\_d\\_une\\_fillette\\_au\\_sein\\_peul\\_bande\\_ibel\\_fevrier\\_1990.16367](https://www.canal-u.tv/video/smm/du_savon_dans_les_yeux_toilette_d_une_fillette_au_sein_peul_bande_ibel_fevrier_1990.16367)

1990 Epelboin A., *Musique électrique peule chez les Nyokholonké de Baraboy*, janvier 1990. 14 mn 54. Prod. SMM, CNRS-MNHN, 2001.  
[http://www.canal-u.tv/video/smm/regards\\_ethnographiques\\_a\\_propos\\_des\\_amulettes\\_et\\_du\\_guerissage\\_senegal\\_guinee\\_mali\\_region\\_parisienne\\_1983\\_2012.15435](http://www.canal-u.tv/video/smm/regards_ethnographiques_a_propos_des_amulettes_et_du_guerissage_senegal_guinee_mali_region_parisienne_1983_2012.15435)

1993 Epelboin A., *Les armes et les défenses de Mamadou Mané Guey, Mbeboss*, Sénégal, 1993. 7 mn. Prod. SMM, CNRS-MNHN, Paris, 2013.  
[http://www.canal-u.tv/video/smm/les\\_armes\\_et\\_les\\_defenses\\_de\\_mamadou\\_mane\\_guey.12322](http://www.canal-u.tv/video/smm/les_armes_et_les_defenses_de_mamadou_mane_guey.12322)

## Vidéographie de l'auteur relative à la Collection AIEp (2)

1994 Epelboin A. & Haby M., **Médecines traditionnelles, cultures et sida**, Actes vidéographiques du Colloque « Médecines traditionnelles et sida » organisé par l'OPALS à Bamako en février 1994. 90 mn. Coproduction OPALS, CNRS, Le Chant des pistes, 1994.

[http://www.canal-u.tv/video/smm/medecines\\_traditionnelles\\_cultures\\_et\\_sida\\_bamako\\_7\\_8\\_fev\\_1994.12327](http://www.canal-u.tv/video/smm/medecines_traditionnelles_cultures_et_sida_bamako_7_8_fev_1994.12327)

1995 Epelboin A., **Soins des maux de dos de l'ethnologue par un devin-guérisseur bambara à Bamako 1995 : géomancie, divination par les comptes de traits dessinés dans le sable**. 19 mn 15. Production SMM, CNRS-MNHN, Paris, 1995.

[http://www.canal-u.tv/video/smm/soins\\_des\\_maux\\_de\\_dos\\_de\\_l\\_ethnologue\\_par\\_un\\_devin\\_guerisseur\\_bambara\\_a\\_bamako\\_1995.16375](http://www.canal-u.tv/video/smm/soins_des_maux_de_dos_de_l_ethnologue_par_un_devin_guerisseur_bambara_a_bamako_1995.16375)

1997 Epelboin A. & BOCLET D., **Du rite au soin : toilette et guérissage à Joal**, Sénégal, décembre 1997. 29 mn. Prod. URA 882, LACITO, CNRS AV, 1998.

[http://www.canal-u.tv/video/smm/demonstration\\_de\\_blindage\\_au\\_couteau\\_par\\_un\\_guerisseur\\_serer\\_de\\_joal\\_senegal.11261](http://www.canal-u.tv/video/smm/demonstration_de_blindage_au_couteau_par_un_guerisseur_serer_de_joal_senegal.11261)

1997 Epelboin A., **Leçon d'humanités à la décharge à ordures de Dakar : consultation d'un devin-guérisseur sérère**. 8 mn 40. Prod. SMM, CNRS-MNHN, 2011.

[http://www.canal-u.tv/video/smm/consultation\\_d\\_un\\_devin\\_guerisseur\\_serer\\_mbeess\\_senegal.11217](http://www.canal-u.tv/video/smm/consultation_d_un_devin_guerisseur_serer_mbeess_senegal.11217)

2000 Epelboin A., **Yango Diallo et le sida : divination par les cauris**. Ibel, Sénégal oriental, 2000. 3 mn 36. Prod. SMM, CNRS-MNHN, Paris, 2013.

[http://www.canal-u.tv/video/smm/yango\\_diallo\\_et\\_le\\_sida\\_divination\\_par\\_les\\_cauris\\_ibel\\_senegal\\_janvier\\_2000.11265](http://www.canal-u.tv/video/smm/yango_diallo_et_le_sida_divination_par_les_cauris_ibel_senegal_janvier_2000.11265)

2002 Esti & Epelboin A., **Portrait d'Alain Epelboin, médecin anthropologue au CNRS-MNHN**, 2002. 13 mn 45. Prod. Esti, Epelboin A., SMM, CNRS-MNHN, Paris, 2002.

[http://www.canal-u.tv/video/smm/portrait\\_d\\_alain\\_epelboin\\_medecin\\_anthropologue\\_au\\_cnrs\\_mnhn\\_de\\_paris\\_2002.12318](http://www.canal-u.tv/video/smm/portrait_d_alain_epelboin_medecin_anthropologue_au_cnrs_mnhn_de_paris_2002.12318)

2001 Epelboin A., **Consultation par les cauris de Diouf chez Fatou Nder devin-guérisseuse à Yembel, (Yembel, Sénégal 2001)**. 9 mn 45. Prod. SMM, CNRS-MNHN, ANRS, IRD, RNP+, PNLS, 2002.

[http://www.canal-u.tv/video/smm/consultation\\_par\\_les\\_cauris\\_de\\_djibi\\_diouf\\_chez\\_fatou\\_nder\\_devin\\_guerisseuse\\_a\\_yembel\\_yembel\\_senegal\\_2001.16371\\_18848](http://www.canal-u.tv/video/smm/consultation_par_les_cauris_de_djibi_diouf_chez_fatou_nder_devin_guerisseuse_a_yembel_yembel_senegal_2001.16371_18848)

2009 Epelboin A., **Petits moments dans une famille de musiciens sérères : toilette, danse et guérissage**, décembre 2009, Joal, Sénégal. 14 mn 24. Prod. SMM, CNRS-MNHN, Paris, 2010.

[http://www.canal-u.tv/video/smm/petits\\_moments\\_dans\\_une\\_famille\\_de\\_musiciens\\_serers\\_toilette\\_danse\\_et\\_guerissage\\_joal\\_decembre\\_2009.16326](http://www.canal-u.tv/video/smm/petits_moments_dans_une_famille_de_musiciens_serers_toilette_danse_et_guerissage_joal_decembre_2009.16326)

2012 Epelboin A., **Gainage d'un talisman par un cordonnier de Mbeess, décharge à ordures de Dakar**, Sénégal, décembre 2012. 6 mn 02. Prod. SMM, CNRS-MNHN, Paris, 2013.

[http://www.canal-u.tv/video/smm/gainage\\_d\\_un\\_talisman\\_par\\_un\\_cordonnier\\_de\\_mbeess\\_decharge\\_a\\_ordures\\_de\\_dakar\\_senegal\\_decembre\\_2012.11161](http://www.canal-u.tv/video/smm/gainage_d_un_talisman_par_un_cordonnier_de_mbeess_decharge_a_ordures_de_dakar_senegal_decembre_2012.11161)

2012 Epelboin A., **Leçons d'humanités à la décharge à ordures de Dakar : travail du cordonnier d'amulettes et parole de récupérateur**, Sénégal, décembre 2012. 57 mn. Prod. SMM, CNRS-MNHN, Paris, 2014.

[http://www.canal-u.tv/video/smm/lecons\\_d\\_humanites\\_a\\_mbeess\\_la\\_decharge\\_a\\_ordures\\_de\\_dakar\\_pikine\\_travail\\_du\\_cordonnier\\_d\\_amulettes\\_et\\_parole\\_de\\_recuperateurs.13725](http://www.canal-u.tv/video/smm/lecons_d_humanites_a_mbeess_la_decharge_a_ordures_de_dakar_pikine_travail_du_cordonnier_d_amulettes_et_parole_de_recuperateurs.13725)

2013 Epelboin A., **Consultations de Souley Nyakh, tradipraticien à Joal : 1.»versements» aux pangols domestiques, onctions et fabrication d'amulettes ; 2. visite et «versements» aux habitants d'une forêt de baobabs sacrés**. 36 mn 40. Prod. SMM, CNRS-MNHN, Paris, 2013.

[https://www.canal-u.tv/video/smm/consultations\\_de\\_souley\\_nyakh\\_tradipraticien\\_a\\_joal\\_dec\\_2012\\_versements\\_aux\\_pangols\\_domestiques\\_onctions\\_et\\_fabrication\\_d\\_amulettes\\_visite\\_et\\_versements\\_aux\\_habitants\\_d\\_une\\_foret\\_de\\_baobabs\\_sacres.12510](https://www.canal-u.tv/video/smm/consultations_de_souley_nyakh_tradipraticien_a_joal_dec_2012_versements_aux_pangols_domestiques_onctions_et_fabrication_d_amulettes_visite_et_versements_aux_habitants_d_une_foret_de_baobabs_sacres.12510)

2013 Epelboin A., **Leçons d'humanité à la décharge à ordures de Dakar : manipulations d'un rebouteux wolof (Mbeess, Sénégal, décembre 2013)**. 8 mn 33. Prod. SMM, CNRS-MNHN, Paris, 2013.

[http://www.canal-u.tv/video/smm/lecons\\_d\\_humanites\\_a\\_la\\_decharge\\_a\\_ordures\\_de\\_dakar\\_manipulations\\_d\\_un\\_rebouteux\\_wolof.12324](http://www.canal-u.tv/video/smm/lecons_d_humanites_a_la_decharge_a_ordures_de_dakar_manipulations_d_un_rebouteux_wolof.12324)

2015 Epelboin A. & Touré Ndiabou Sega, **Un car rapide au Musée de l'homme de Paris : un chef-d'œuvre d'art populaire, un art parlant**. 42 mn 42. Prod. SMM, CNRS, Paris, 2015.

[https://www.canal-u.tv/video/smm/un\\_car\\_rapide\\_senegalais\\_au\\_musee\\_de\\_l\\_homme\\_de\\_paris\\_un\\_chef\\_d\\_oeuvre\\_d\\_art\\_populaire\\_un\\_art\\_parlant.18848](https://www.canal-u.tv/video/smm/un_car_rapide_senegalais_au_musee_de_l_homme_de_paris_un_chef_d_oeuvre_d_art_populaire_un_art_parlant.18848)

2018 Epelboin A. & Taieb J.M., **Baguenaude au Musée de l'Homme : de l'ethnographie à l'ethnomédecine**. 46 mn. SMM, CNRS-MNHN MDH, Paris & J.M. Taieb, 2018.

[https://www.canal-u.tv/video/smm/baguenaude\\_au\\_musee\\_de\\_l\\_homme\\_de\\_l\\_ethnographie\\_a\\_l\\_ethnomedecine.40131](https://www.canal-u.tv/video/smm/baguenaude_au_musee_de_l_homme_de_l_ethnographie_a_l_ethnomedecine.40131)



**GRAND MEDIUM MONSIEUR ALAIN GRAND VOYANT**

DETENTEUR DE PUISSANTS DONNS HEREDITAIRES

ENVOUTE(E) ? ENSORCELE(E) ? PAS DE PROBLEMES SANS SOLUTION ! LA MALCHANCE VOUS POURSUIT, VOTRE PROBLEME EST GRAVE, DESEPERES UN COUP DE TELEPHONE SUFFIT POUR LE RESOUDRE. N'HESITEZ PAS, TELEPHONEZ IMMEDIATEMENT A MONSIEUR ALAIN AUTHENTIQUE MARABOUT AFRICAINE.

Amour, chance, travail, examens, désenvoûtement, protection contre les ennemis, retour rapide de la personne aimé(e).  
N'ayez aucune gêne à prendre contact avec le Cabinet de Mr. ALAIN

Musée de l'Homme - CNRS  
Parvis des droits de l'Homme  
Tourner à droite après le panneau "granville" ->  
IMPRIMÉ EN FRANCE - PARIS RICE PARIS 84305194

★ **TECHNICIEN REPUTE DANS SA PROFESSION INFORMATICIEN AUX DONNS EXTRAORDINAIRES @**

**GRAND PROFESSEUR SISSA D'MIN**

**PÛR GÉNIE - SORCIER INFORMATIQUE 100%**

Il résout tous vos problèmes dont vous croyez qu'il n'y a pas de solution. Réputé sur tout le réseau, il garantit des résultats immédiats. Exorcisme de vos e-mails et écripi anti-spam. Après son séjour dans la Silicon Valley, il revient et connaît tout le secret de l'I.T. Protection contre les accidents sur autoroute de l'Information. Guérison de la perte de password: retour du login dans les 24h. Ton PC ne t'aime plus? Il reviendra à toi et t'obéira plus qu'avant. Problème de backup. Retour des données perdues immédiat. Réussite au démineur, solitaire. Travail rapide et honnête. Compétent aussi dans le domaine de l'utilisation logiciel. Disquette perdue, Disque dur endommagé, CD-Rom inutilisable: rien ne lui résiste.

**Garde cette adresse MSN. Qui sait, elle peut être utile.**

Impasse de l'information 256 - au fond de la cour  
BOFH@techsupport.com - IP: 127.0.0.1 - BUS pci

**MONSIEUR ALAIN**

ENVOÛTÉ(E) ? ENSORCELÉ(E) ? - PAS DE PROBLÈMES SANS SOLUTION ! - La malchance vous poursuit, votre problème est grave, désespéré ? Un coup de téléphone suffit pour résoudre votre problème. N'attendez pas, téléphonez immédiatement à MONSIEUR ALAIN authentique MARABOUT africain.

DETENTEUR DE PUISSANTS DONNS HEREDITAIRES. MONSIEUR ALAIN est capable de vous révéler votre passé, votre présent, votre avenir. En tant que le centre le plus important de MÉDIUM africain. Vous serez convaincu par l'exactitude de ses révélations pour tous vos problèmes. Amour, Chance, Travail, Examens, Désenvoûtement, Protection contre les ennemis. Retour rapide de la personne aimée. N'ayez aucune gêne à prendre contact avec le cabinet de MONSIEUR ALAIN. - Par correspondance Joindre enveloppe timbrée PAIEMENT APRÈS RÉSULTATS ET SELON VOS MOYENS -

Bureau 320 - UMR 7206 - CNRS- MNHN  
Musée de l'Homme Paris  
epelboin@mnhn.fr

**GRAND MEDIUM PROFESSEUR ALAIN GRAND VOYANT**

DETENTEUR DE PUISSANT DONNS HEREDITAIRE

ENVOÛTÉ(E) ? ENSORCELÉ(E) ? PAS DE PROBLÈMES SANS SOLUTIONS ! LA MALCHANCE VOUS POURSUIT, VOTRE PROBLEME EST GRAVE, DESEPERE ? UN COUP DE TELEPHONE SUFFIT POUR LE RESOUDRE. N'HESITEZ PAS, TELEPHONEZ IMMEDIATEMENT A MONSIEUR ALAIN AUTHENTIQUE MARABOUT AFRICAINE

Monsieur Alain est capable de vous révéler votre passé, votre présent, votre avenir. Il est issu du plus centre le plus important de la médiumité Africaine. Vous serez convaincu par l'exactitude de ses révélations pour tous vos problèmes: Amour, Chance, Travail, Examens, Désenvoûtement, Protection contre les ennemis. Retour rapide de la personne aimé(e). N'ayez aucune gêne à prendre contact avec le cabinet de Monsieur Alain TRAVAILLE AUSSI PAR CORRESPONDANCE JOINDRE UNE ENVELOPPE TIMBREE

epelboin@mnhn.fr  
(0)1 40 79 34 29


<https://www.canal-u.tv/recherche/?q=smm>

[alain.epelboin@mnhn.fr](mailto:alain.epelboin@mnhn.fr)

**alain.epelboin@mnhn.fr**  
**+33 (0)6 07 03 78 50**  
médecin anthropologue  
chercheur retraité actif CNRS-MNHN  
Musée de l'Homme Paris  
<https://www.ecoanthropologie.fr>  
<http://www.canal-u.tv>  
<http://www.linkedin.com>



# musée archéologique de l'Oise

Musée archéologique de l'Oise : « Les Marmousets » 60120 Vendeuil-Caply  
Plus d'informations sur [m-a-o.org](http://m-a-o.org) • Tél. : 03 64 58 80 00 •  [museearcheologiqueoise](https://www.facebook.com/museearcheologiqueoise)



Liberté • Égalité • Fraternité  
RÉPUBLIQUE FRANÇAISE

PRÉFET  
DE LA RÉGION  
HAUTS-DE-FRANCE



Région  
Hauts-de-France



oïse  
LE DÉPARTEMENT



OISE PICARDE  
communauté de communes

