



**HAL**  
open science

## Dûmat al-Jandal

Guillaume Charloux, Thamer Al-Maliki

► **To cite this version:**

Guillaume Charloux, Thamer Al-Maliki. Dûmat al-Jandal. Le vingtième anniversaire de la coopération archéologique franco-saoudienne, Ingrid Périssé; Abdullah AlZahrani, Dec 2022, Riyadh, Arabie saoudite. pp.83-92. hal-03903885

**HAL Id: hal-03903885**

**<https://hal.science/hal-03903885>**

Submitted on 16 Dec 2022

**HAL** is a multi-disciplinary open access archive for the deposit and dissemination of scientific research documents, whether they are published or not. The documents may come from teaching and research institutions in France or abroad, or from public or private research centers.

L'archive ouverte pluridisciplinaire **HAL**, est destinée au dépôt et à la diffusion de documents scientifiques de niveau recherche, publiés ou non, émanant des établissements d'enseignement et de recherche français ou étrangers, des laboratoires publics ou privés.



Dûmat al-Jandal  
دومة الجندل



5.1

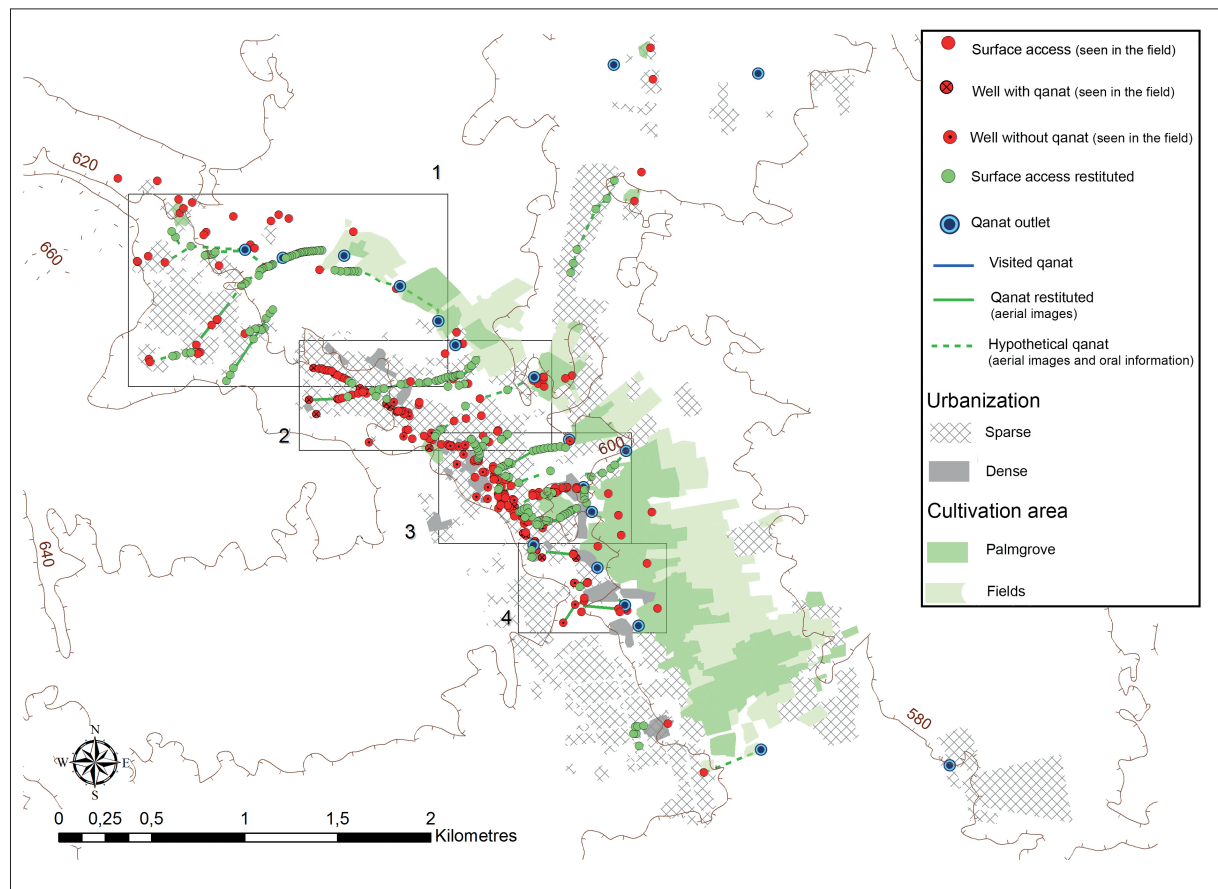
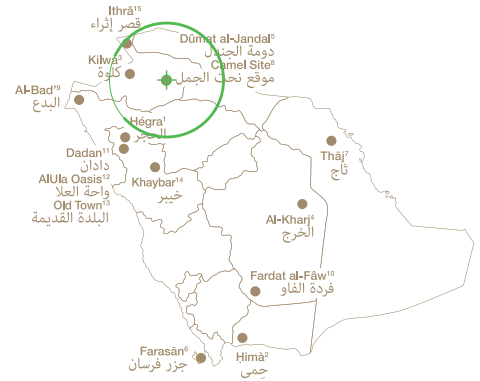


5.1

Un spéléologue dans un qanat

عالم كهوف يقف في قناة

A speleologist standing in a qanat



## Dûmat al-Jandal (anciennement Dûmat et Adummatu)

Dûmat al-Jandal se situe à l'extrême sud du Wadi Sirhan, isolée dans un environnement désertique. Entourée de collines calcaires peu élevées, l'oasis forme une grande dépression d'environ 8 sur 6 km en forme de V, qui a favorisé la recharge des aquifères. Mentionnée par Niebuhr à la fin du XVIII<sup>e</sup> siècle, Dûmat al-Jandal a été décrite à plusieurs reprises par les voyageurs des XIX<sup>e</sup> et XX<sup>e</sup> siècles. Étudié depuis 1962, le site a fait l'objet d'investigations par le Saudi Comprehensive Survey dans les années 1980, puis, entre 2009 et 2018, par un projet archéologique conjoint saoudien, français et italien (Guillaume Charloix, CNRS et Romolo Loreto, Université L'Orientale, Naples). Les découvertes archéologiques récentes ont bouleversé les connaissances relatives à l'histoire de l'oasis.

Un grand nombre de vestiges du Paléolithique ancien sont dispersés dans toute la région, mais c'est la découverte d'une plate-forme de 35 m de long sur le promontoire d'al-Burj, dans le secteur ouest de l'oasis, qui atteste de la première présence humaine dans l'oasis au VI<sup>e</sup> millénaire av. J.-C. La datation au radiocarbone des ossements recueillis dans les tombes avoisinantes a permis d'établir une présence humaine récurrente, entre la seconde moitié du VI<sup>e</sup> millénaire et le I<sup>er</sup> millénaire av. J.-C..

Le nom arabe de l'oasis dérive de « Adummatu », un toponyme que l'on trouve dans les annales néo-assyriennes du VII<sup>e</sup> siècle av. J.-C., et qui désigne également l'un des centres de la confédération tribale de Qédar. Des découvertes récentes confortent cette identification et le rôle de l'oasis en tant que carrefour commercial majeur entre l'Arabie du Sud et la Mésopotamie à l'âge du Fer. Les fouilles récentes ont ainsi révélé quelques traces matérielles de traditions assyriennes et post-assyriennes. Les datations au carbone 14 témoignent également de la réparation d'un petit *tannur* (four à pain) à plusieurs reprises entre le VIII<sup>e</sup>-VI<sup>e</sup> siècle av. J.-C. et le I<sup>er</sup>-II<sup>e</sup> siècle ap. J.-C. La construction d'un rempart de pierres et de briques crues dans le secteur ouest de l'oasis est le signe d'une présence durable plus récente au cours des IV<sup>e</sup>-II<sup>e</sup> siècles av. J.-C. Ce rempart est partiellement conservé aujourd'hui (2,6 km de long, près de 5 m de haut, et 3 m d'épaisseur par endroits). Il entourait probablement la totalité de l'oasis dans le passé.

La présence de Nabatéens dans la région semble confirmée dès le milieu du I<sup>er</sup> siècle av. J.-C. Une inscription, aujourd'hui égarée, indiquait que l'oasis abritait un sanctuaire de Dushara et un fort commandé par un stratopédarque sous Malichos II, en l'an 45 de notre ère. Ce fort préfigurait le Qasr Marid, impressionnante forteresse dominant l'oasis aujourd'hui. La nécropole composée de tombes collectives monumentales s'est développée plus à l'ouest, dans le quartier al-Sunamiyat. Dans la zone occidentale, fermes domestiques ou habitations parsemaient un paysage oasien bucolique de parcelles cultivées et de ruelles étroites, surplombées par un *triclinium* à ciel ouvert datant du I<sup>er</sup>-II<sup>e</sup> siècle.

Comme la plupart des places nabatéennes, Dûmat a été intégrée à la province romaine d'Arabie, vraisemblablement dès 106, comme le prouve la découverte récente de graffiti incisés par les membres d'unités de cavalerie et de cohortes d'infanterie romaine composées d'auxiliaires d'origine nabatéenne. Un texte arabe pré-islamique provenant du Wadi az-Zilliyyat, situé à quelques kilomètres de l'oasis, atteste une présence chrétienne continue dans la région en 548/549 de l'ère chrétienne.

Dûmat est célèbre pour avoir été la cible de trois raids du Prophète et de ses compagnons en 626, 628 et 630, en particulier contre Ukaydir, souverain probablement chrétien. Après le début de la période islamique, l'oasis semble avoir progressivement perdu son statut de carrefour caravanier. Cependant, un grand nombre d'inscriptions arabes datant des premiers siècles de l'Hégire a récemment été répertorié dans la région et confirme son dynamisme économique au début de l'époque islamique. La mosquée du calife 'Umar ibn al-Khattab, avec son minaret à étages, constitue d'ailleurs un lieu touristique régional majeur. Aux XIX<sup>e</sup> et XX<sup>e</sup> siècles, l'oasis comptait plus de douze villages dispersés, parfois appelés « Suq ». Ces villages ont été le théâtre de conflits tribaux sanglants, jusqu'à la prise de pouvoir du troisième État saoudien en 1921.

## دومة الجندل (الدومة وأدوماتو قديماً)

تقع دومة الجندل على الحدود الجنوبية من وادي السرحان في بيئة صحراوية نائية تحف واحتها جبال من حجر الجير في غور كبير مساحته (6x8) كم تقريباً تغذيها المياه الجوفية. وقد أشار إليها نيبور في نهاية القرن الثامن عشر ثم وصفها بالتفصيل الرحالة في القرنين التاسع عشر والعشرين. جرت على الواحة دراسات منذ عام 1962م أغلبها المسح السعودي الشامل في الثمانينات. وكانت دومة الجندل هي محور مشروع أثري سعودي إيطالي فرنسي مشترك بين عامي 2009 و2018م غيرت كثيراً الاكتشافات الأثرية الحديثة مجرى تاريخ الواحة.

ومع انتشار عدد كبير من أطلال العصر الحجري القديم في أنحاء المنطقة؛ إلا أن اكتشاف منصة بطول 35 متراً بعلو البرج في القطاع الغربي من الواحة دليل على أول وجود بشري في الواحة من الألفية السادسة قبل الميلاد. وأسفرت تواريخ الكربون المشع على العظام المرفوعة من المقابر عن تعاقب البشر على الدومة والاستقرار فيها من النصف الثاني للألفية السادسة حتى الألفية الأولى قبل الميلاد.

اشتق الاسم العربي للواحة من كلمة « ادمانة » ، وهو اسم جغرافي ورد في حوليات الآشوريات الحديثة في القرن السابع قبل الميلاد وكانت أيضاً أحد مراكز اتحاد قبائل قيدار. وتؤكد النتائج الأخيرة على هذا وعلى دور الواحة بوصفها على مفترق طرق تجارية رئيسة بين جنوبي الجزيرة العربية وشمالى بلاد الرافدين في العصر الحديدي. وكشفت الحفريات عن بقايا تراث مادي كثير ينسب إلى التقاليد الآشورية وما بعد الآشورية، فيما عثر على فرن جرى إصلاحه مرات من القرن الثامن والسادس قبل الميلاد حتى القرن الأول والثاني الميلادى وفقاً لتواريخ كربون 14 المشع. ويستشف من استمرار وجود الانسان في الواحة خلال القرنين الرابع والثاني قبل الميلاد من بناء متدرج من الحجر والطين في القطاع الغربي من الواحة. وطول سور الدومة الآن 2.6 كلم تقريباً وارتفاع 5 أمتار وسمك 3 أمتار في بعض نواحيه وربما كان يحوط بالواحة في الماضي.

يحتمل أن وجود الأنباط في المنطقة كان من منتصف أوائل القرن الأول قبل الميلاد. وفق نقش يوثق بأن الواحة كانت تضم مزار لذو شرى وحصناً شيد بأمر من مالك الثاني—ملك الأنباط في عام 45 م. يبدو أن هذا الحصن سابق قصر مارد وهو قلعة رائعة تطل على الواحة اليوم. وضمت المدافن قبور جماعية توسعت غرباً في حي الصنيميات. أما في المنطقة الغربية، فتوزعت فيها المزارع أو المنازل في واحة الريف بها حقول زراعية ضيقة الشوارع كانت تطل عليها في الماضي البعيد عبر قاعة مفتوحة بالمصاطب الثلاثية (تريكلييوم) يعود تاريخها من القرن الأول حتى الثاني ميلادي.

انضمت دومة كمعظم ممالك الأنباط مع المقاطعة العربية الرومانية في عام 106 م تقريباً أكد هذا آخر الاكتشافات وهي نقوش حُرِّها أفراد من وحدات سلاح الفرسان الاحتياطي والمشاة. وعثر أيضاً على نص عربي قبل الإسلام قريب من وادي الظليات مثبتاً بذلك استمرار الاستيطان في المنطقة في 548/549 م.

مرت دومة الجندل ثلاث مرات بالفتح الإسلامي في 626 و628 و630 م لا سيما ضد أكيدر. ويظهر أن الواحة بعد صدر الإسلام بدت تفقد مكانتها كونها مفترق طرق مهم. وسجلت مؤخراً في المنطقة أعداد كبيرة من النقوش العربية من القرن الأول من الهجرة وكذا مسجد عمر الشهير قبيل إن الخليفة عمر بن الخطاب هو بانيه. أما في القرنين التاسع عشر والعشرين فكانت هناك أكثر من اثنتي عشر قرية متفرقة في نواحي الواحة تُعرف أحياناً باسم «السوق» كانت محل نزاع بين القبائل حتى ضمت إلى الدولة السعودية الثالثة عام 1921 م.

## Dûmat al-Jandal (ancient Dûmat and Adummatu)

Dûmat al-Jandal lies at the southern extremity of the Wadi Sirhan, in a remote desert environment. Encircled by low limestone hills, the oasis is a large V-shaped depression (ca. 8 x 6 km), which favoured the recharge of aquifers. Mentioned by Niebuhr at the end of the 18<sup>th</sup> century, Dûmat al-Jandal was described in detail by successive 19<sup>th</sup> and 20<sup>th</sup> century travellers. The oasis was investigated since 1962, but mostly by the Saudi Comprehensive Survey in the 1980s. Between 2009 and 2018, it has been the focus of a joint Saudi-Italian-French archaeological project (G. Charloux (CNRS) and Romolo Loreto (University L'Orientale, Naples). Recent archaeological discoveries have deeply modified the history of the oasis.

Although a large number of earlier Palaeolithic remains are scattered throughout the region, the discovery of a 35-m-long platform on the al-Burj promontory in the western sector of the oasis provides evidence for the first human presence in the oasis in the 6<sup>th</sup> millennium BCE. Radiocarbon dating of collected bones in tombs yielded a sequence of recurrent human presence in Dûmat, ranging from the second half of the 6<sup>th</sup> millennium until the 1<sup>st</sup> millennium BCE.

The Arabic name of the oasis derives from “Adummatu”, a toponym found in the Neo-Assyrian annals in the 7<sup>th</sup> century BCE, which was also one of the centres of the tribal confederation of Qedar. Recent findings strengthen this identification and the role of the oasis as a major trade crossroads between South Arabia and North Mesopotamia in the Iron Age. Excavations revealed abundant material culture traces attributable to Assyrian and post-Assyrian traditions, while an oven was successively repaired from the 8<sup>th</sup>-6<sup>th</sup> century BCE until the 1<sup>st</sup>-2<sup>nd</sup> century CE according to radiocarbon 14 datings. A durable presence in the oasis during the 4<sup>th</sup>-2<sup>nd</sup> century BCE is also visible through the construction of a stone and mud-brick rampart in the western sector of the oasis. This rampart is preserved today up to 2.6 km in length, nearly 5 m high, and 3 m thick in places. It probably entirely enclosed the oasis in the past.

Nabataean presence seems likely in the region from as early as the mid-1<sup>st</sup> century BCE. An inscription, today lost, documents that the oasis housed a sanctuary of Dushara and a fort commanded by a stratopedarch under Malichos II in 45 CE. This fort would appear to have been a predecessor of the Qaşr Marid, an impressive fortress dominating the oasis today. The necropolis composed of monumental collective tombs developed further west, in the al-Şunimiyat quarter. In the western area, domestic farms or dwellings were sparsely distributed in a bucolic oasis landscape of cultivated plots with narrow streets, overlooked by a 1<sup>st</sup>-2<sup>nd</sup> century CE open-air *triclinium*.

Like most of Nabataea, Dûmat was integrated into the Roman Province of Arabia, conceivably as early as 106 CE, as proved by the recent discovery of inscriptions from Auxiliary cavalry units and infantry cohorts. Later a pre-Islamic Arabic text from nearby Wadi az-Zilliyyaṭ attests to a continued Christian presence in the area in 548/549 CE.

Dûmat is famous for being the target of three raids by the Prophet and his companions in 626, 628 and 630, in particular against Ukaydir. After the early Islamic period, the oasis seems to have gradually lost its status as an important crossroads. However, a large number of Arabic inscriptions from the first centuries of the Hijra have recently been recorded in the region. A mosque said to have been built by caliph 'Umar ibn al-Khaṭṭab is still very famous. In the 19<sup>th</sup> and 20<sup>th</sup> centuries, the oasis consisted of more than twelve scattered villages, sometimes known as ‘Suq’. These villages were the stage of bloody tribal conflicts, until the takeover of the third Saudi State in 1921.

5.2



5.2

—  
Le secteur historique de Dūmat al-Jandal,  
avec le Qasr Mārid et la mosquée Umar bin al-Khattab  
près d'un village moderne abandonné

القطاع التاريخي في دومة الجندل، مع قصر مارد ومسجد عمر بن الخطاب  
بالقرب من قرية حديثة مهجورة

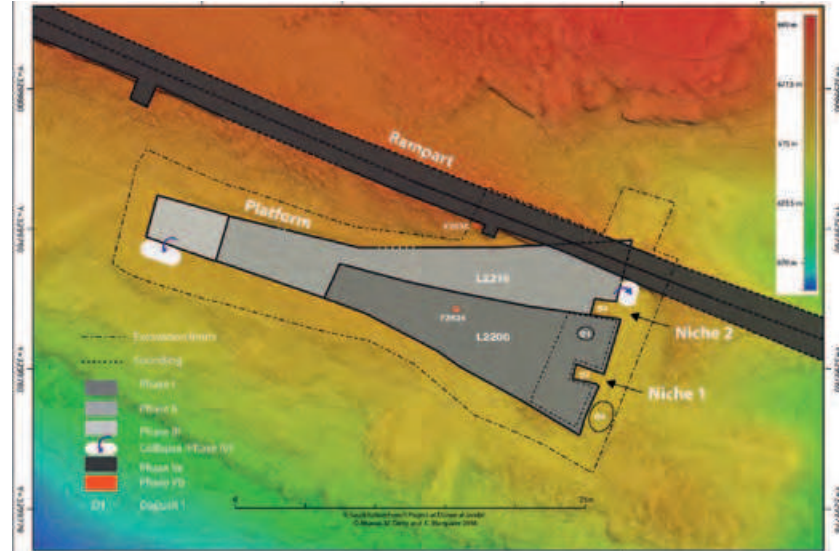
The historic sector in Dūmat al-Jandal, with the Qasr Marid and the  
Umar bin al-Khattab mosque near a modern abandoned village



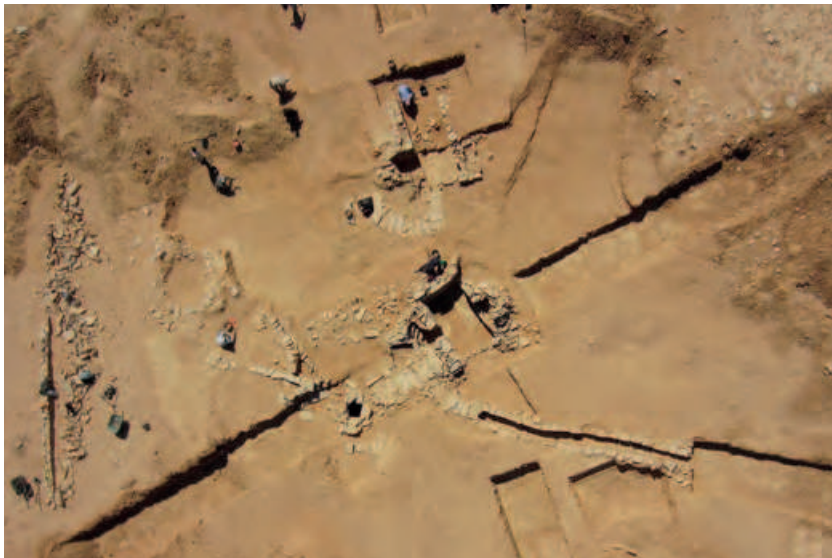
5.3



5.4



5.5



5.3

—  
 Vue aérienne de la plateforme et des niches  
 منظر جوي للمنصة والمشاي  
 Aerial view of the platform and niches

5.4

—  
 Plan digital et vue aérienne de la plateforme  
 et de ses phases de construction  
 نموذج رقمي للأرض ومنظر مخطط جوي للمنصة  
 ومراحل بنائها  
 Digital terrain model and aerial plan view  
 of the platform and its construction phases

5.5

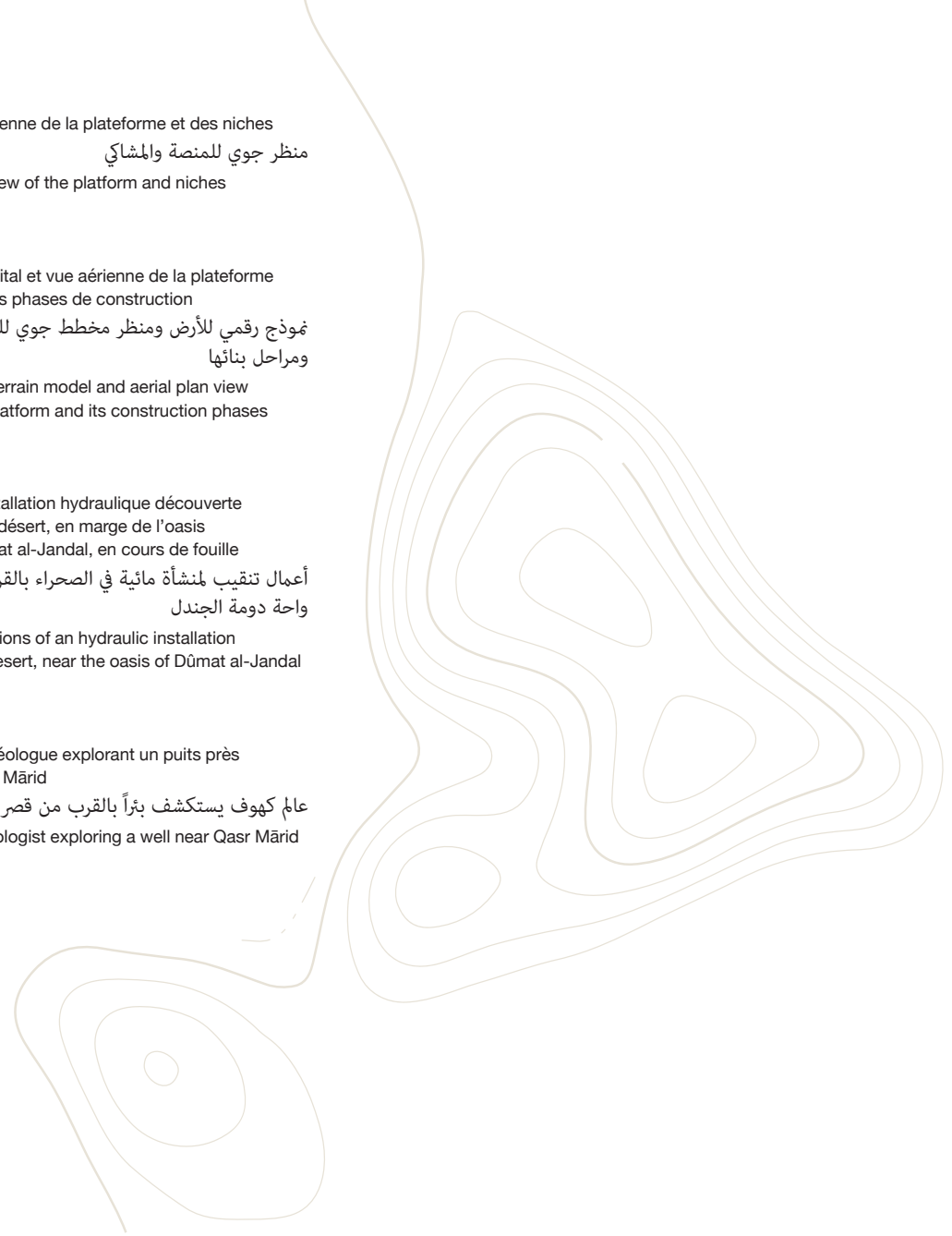
—  
 Une installation hydraulique découverte  
 dans le désert, en marge de l'oasis  
 de Dūmat al-Jandal, en cours de fouille  
 أعمال تنقيب لمنشأة مائية في الصحراء بالقرب من  
 واحة دومة الجندل  
 Excavations of an hydraulic installation  
 in the desert, near the oasis of Dūmat al-Jandal

5.6



5.6

—  
 Un spéléologue explorant un puits près  
 de Qasr Mārid  
 عالم كهوف يستكشف بئراً بالقرب من قصر مارد  
 A speleologist exploring a well near Qasr Mārid



5.7



5.7

—  
L'ancien rempart dans le secteur ouest  
de Dumat al-Jandal, vue vers l'est  
السور الأثري في القطاع الغربي بدومة الجندل باتجاه الشرق  
The ancient rampart in the western sector at  
Dumat al-Jandal, looking east

5.8

—  
Étude zooarchéologique réalisée par le chercheur  
Hervé Monchot sur le site de Dumat al-Jandal  
دراسة عن الحيوانات الأثرية في موقع دومة الجندل  
من قبل الباحث إرفي مونشو (Hervé Monchot)  
Zooarchaeological study by the researcher  
Hervé Monchot on Dumat al-Jandal site

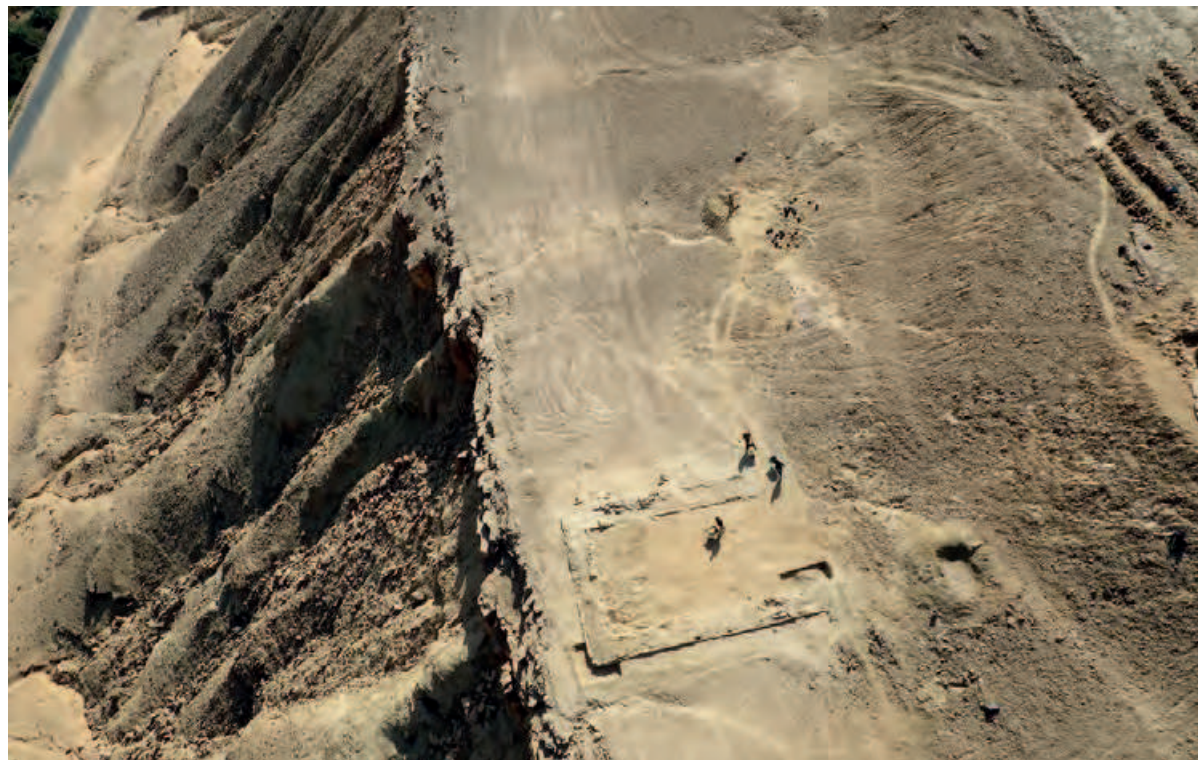
5.9

—  
Vue du triclinium nabatéen au sommet  
du promontoire Rijm al-Burj  
منظر للقاعة النبطية ثلاثية المصاطب (تريكلينيوم)  
على قمة جبل رجم البرج  
View of the nabataean triclinium  
on top of the jabal Rijm al-Burj

5.8



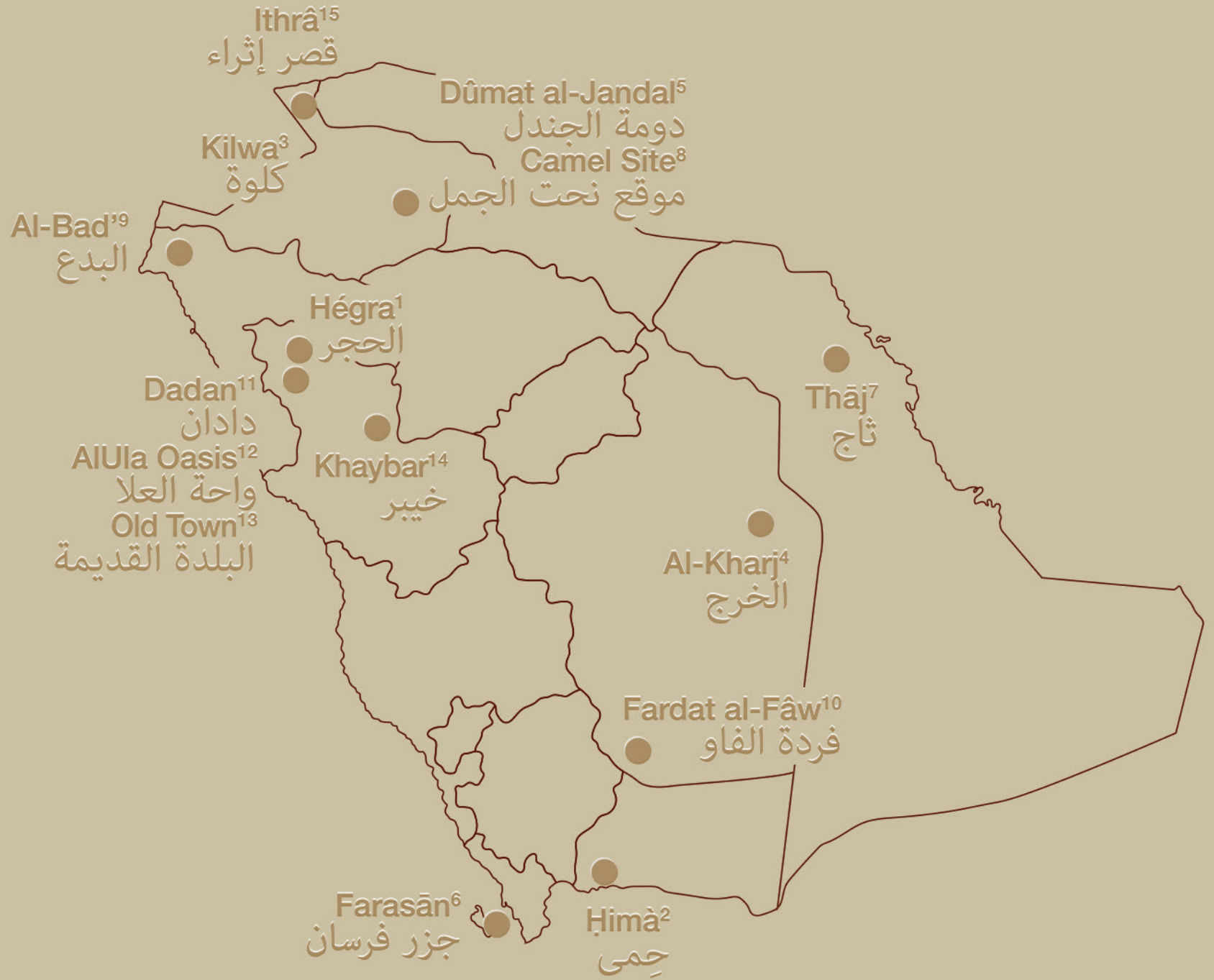
5.9





Le vingtième anniversaire  
de la coopération archéologique  
franco-saoudienne

الذكرى العشرون للتعاون السعودي  
الفرنسي في مجال الآثار





# REMERCIEMENTS

Cet ouvrage a été conçu à l'occasion de la célébration du vingtième anniversaire de la coopération archéologique entre la France et l'Arabie saoudite. Un symposium s'est tenu à la King Abdulaziz Public Library les 1<sup>er</sup> et 2 décembre 2022, organisé conjointement par l'Ambassade de France en Arabie saoudite et le Ministère de la Culture saoudien, avec le soutien de l'Agence Française pour le développement d'AIUla et de la Commission Royale pour AIUla.

Nous remercions Son Altesse le Prince Badr ben Abdullah ben Farhan Al Saud, pour son patronage de l'évènement.

Nous remercions également les directeurs des missions archéologiques et leurs équipes ainsi que la King Abdulaziz Public Library pour son accueil.

## Ministère de la Culture saoudien



Son Altesse le Prince Badr ben Abdullah ben Farhan Al Saud, Ministre de la Culture et Gouverneur de la Commission Royale pour AIUla

Rakan Altouq, Superviseur Général aux Affaires Culturelles et aux Relations Internationales

Dr. Abdullah Alahmari, Conseiller culturel en France

## Commission Patrimoine



Dr. Jasir Alherbish, Président exécutif

Dr. Abdullah Alzahrani, Directeur général de l'archéologie

Dr. Ajab Alotibi, Directeur de la recherche archéologique et de la documentation

Najla Alsuair, Spécialiste des fouilles archéologiques

Abdullah Alrefaei, Spécialiste de l'exploration sous-marine

Saad Alhuzaym, Chef d'équipe de création de contenu

Waleed Fenetyanh, Spécialiste en création de contenu

## Ambassade de France en Arabie saoudite



Ludovic Pouille, Ambassadeur de France en Arabie saoudite

Catherine Le Thomas, Conseillère de coopération et d'action culturelle

Ida El Majdoubi, Attachée de coopération

Sarah Lessirard, Attachée culturelle

Ariane Bernard, Coordinatrice de projet AIUla

Camille Zmyslony, Chargée de projet culturel et de coopération

## Agence Française pour le développement d'AIUla



Gérard Mestrallet, Président exécutif

Dr. Ingrid Périssé, Directrice de l'archéologie et du patrimoine

Claire Pinault, Responsable des expositions et de la médiation

Mathias Curnier, Directeur de Cabinet,

Directeur communications, marketing, innovation et relations publiques

Jeanne Garcin, Chargée de contenu

Margaux Falciassecca, Assistante des expositions et de la médiation

## Commission Royale pour AIUla



Amr Almadani, Président Directeur Général

Abdulrahman Altrairi, Porte-parole et Directeur de la communication

## Sponsors

Groupe Olayan



Nabeel Al-Amudi, Directeur exécutif

Nous remercions la King Abdulaziz Public Library



# الشكر

تمّ إنجاز هذا الإصدار بمناسبة الاحتفال بالذكرى العشرين على التعاون السعودي الفرنسي في مجال الآثار. فقد عقدت وزارة الثقافة ممثلة بهيئة التراث بالتعاون مع سفارة فرنسا لدى المملكة العربية السعودية بدعم من الوكالة الفرنسية لتطوير محافظة العلا والهيئة الملكية في محافظة العلا، مؤتمراً علمياً في قاعة المؤتمرات بمكتبة الملك عبد العزيز العامة بمركز الملك عبد العزيز التاريخي - حي المربع، يومي 1 و 2 ديسمبر، 2022 م

نعرب عن شكرنا لصاحب السمو الأمير بدر بن عبد الله بن محمد بن فرحان آل سعود لرعايته لهذا الحدث كما نشكر مدراء البعثات الأثرية والفرق التي تعمل معهم ومكتبة الملك عبد العزيز العامة لتكرمها باستضافة هذا الحدث

## وزارة الثقافة في المملكة العربية السعودية



صاحب السمو الأمير بدر بن عبد الله بن محمد بن فرحان آل سعود، وزير الثقافة ومحافظ الهيئة الملكية للعلا الأستاذ رakan الطوق، المشرف العام على الشؤون الثقافية والعلاقات الدولية  
الدكتور عبد الله الأحمرى، المستشار الثقافي في فرنسا

## هيئة التراث



الدكتور جاسر الحريش، الرئيس التنفيذي  
الدكتور عبد الله الزهراني، مدير عام الآثار

الدكتور عجب العتيبي، مدير إدارة البحث الأثري والتوثيق  
الأستاذة نجلاء السعير، أخصائي عمليات التنقيب الأثري  
الأستاذ عبد الله الرفاعي، أخصائي اكتشاف التراث المغمور  
الأستاذ سعد الحزيم، قائد فريق إنشاء المحتوى  
الأستاذ وليد فنتيانه، أخصائي أول إنشاء المحتوى

## سفارة فرنسا لدى المملكة العربية السعودية



السفير لودوفيك بوي

سفير فرنسا لدى المملكة العربية السعودية

السيدة كاترين لو توماس، مستشارة التعاون والنشاط الثقافي  
السيدة عيدة المجدوبي، ملحقة تعاون  
السيدة سارا ليسيرار، ملحقة ثقافية  
السيدة آريان برنار، منسقة مشروع العلا  
السيدة كاميل زميسلون، مسؤولة مشاريع ثقافية وتعاون

## الوكالة الفرنسية لتطوير محافظة العلا



السيد جيرار ميستراليه، الرئيس التنفيذي

الدكتورة إنغريد بيريسيه، مديرة الآثار والتراث  
السيدة كلير بينو، مسؤولة المعارض والتوسط  
السيد ماتياس كورنيي، مدير مكتب، مدير الإعلام والترويج  
والابتكار والعلاقات العامة  
السيدة جان غارسان، مديرة المحتوى  
السيدة مارغو فالشياسيك، مساعدة للمعارض والتوسط

## الهيئة الملكية في محافظة العلا



م. عمرو المدني، الرئيس التنفيذي

الأستاذ عبد الرحمن الطريحي، الناطق باسم الهيئة  
ومدير الإعلام

## الرعاة

مجموعة العليان



الأستاذ نبيل العمودي، الرئيس التنفيذي

نعرب عن شكرنا لمكتبة الملك عبد العزيز العامة



# ACKNOWLEDGEMENT

This book was conceived on the occasion of the celebration of the twentieth anniversary of archaeological cooperation between France and Saudi Arabia. A symposium was held at the King Abdulaziz Public Library on December 1 and 2, 2022, organized jointly by the French Embassy in Saudi Arabia and the Saudi Ministry of Culture, with the support of the French Agency for the Development of AIUla and the Royal Commission for AIUla.

We thank His Highness Prince Badr bin Abdullah bin Farhan Al Saud, for his patronage of the event.

We also thank the directors of the archaeological missions and their teams as well as the King Abdulaziz Public Library for its hospitality.

## Saudi Ministry of Culture



His Highness Prince Badr bin Abdullah bin Farhan Al Saud, Minister of Culture and Governor of the Royal Commission for Alula

Rakan Altouq, General Supervisor for Cultural Affairs and International Relations

Dr. Abdullah Alahmari, Counsellor of Culture in France

## Heritage Commission



Dr. Jasir Alherbish, Chief Executive Officer

Dr. Abdullah Alzahrani, Archaeology General Manager

Dr. Ajab Alotibi, Archaeological Research and Documentation Director

Najla Alsuair, Archaeological Excavations Specialist  
Abdullah Alrefaei, Underwater Exploration Specialist  
Saad Alhuzaym, Content Creation Team Lead  
Waleed Fenetyanh, Content Creation Senior Specialist

## Embassy of France in Saudi Arabia



Ludovic Pouille,  
Ambassador of France to Saudi Arabia

Catherine Le Thomas, Counselor of Cooperation and Cultural Action  
Ida El Majdoubi, Cooperation Officer  
Sarah Lessirard, Cultural Attachée  
Ariane Bernard, AIUla Project Coordinator  
Camille Zmyslony, Cultural and Cooperation Project Manager

## French Agency for the Development of AIUla



Gérard Mestrallet, Chief Executive Officer

Dr. Ingrid Périssé, Director of Archaeology and Heritage  
Claire Pinault, Head of Exhibitions and Interpretation  
Mathias Curnier, Chief of Staff, Director of Communications, Marketing, Innovation and Public Relations  
Jeanne Garcin, Content manager  
Margaux Falciassecca, Exhibitions and Interpretation Assistant

## Royal Commission for AIUla



Amr Almadani, Chief Executive Officer

Abdulrahman Altrairi, Spokesperson and Communication Director

## Sponsors

Groupe Olayan



Nabeel Al-Amudi, Chief Executive Officer

We thank the King Abdulaziz Public Library





## Catalogue

### Editeurs scientifiques

Dr. Ingrid Périssé et Dr. Abdullah Alzahrani

### Contributeurs

Les directeurs français et saoudiens des missions archéologiques

### Responsable éditorial

Claire Pinault

### Coordinateur éditorial

Margaux Falciassecca

### Traductions

Services de traduction du Ministère de la Culture :

Ayed Al Qahtani Mohammed al-Qahtani

Services de traduction de l'Ambassade :

Zena Geday

Lucy Arbuckle

Dr. Chadi Hatoum

Albane Trubelin

### Impression

Desert Publisher – Mohammed Babelli

## الكتالوج

### المحرران العلميان

الدكتورة إنغريد بيريسيه والدكتور عبد الله الزهراني

### المساهمون

المدرء السعوديون والفرنسيون للبعثات الأثرية

### مسؤولة التحرير

السيدة كلير بينو

### منسقة التحرير

السيدة مارغو فالشياسيكا

### الترجمة

أقسام الترجمة والتدقيق اللغوي في هيئة التراث:

الأستاذ عايض القحطاني والأستاذ محمد القحطاني

قسم الترجمة في سفارة فرنسا: السيدة زينا جدي

السيدة لوسي أربكل

الدكتور شادي حسن حاطوم

السيدة ألبان تروبلان

### الطباعة

Desert Publisher – محمد بابلي

## Catalogue

### Scientific editors

Dr. Ingrid Périssé and Dr. Abdullah Alzahrani

### Contributors

The French and Saudi directors of the archaeological missions

### Editorial Manager

Claire Pinault

### Editorial Coordinator

Margaux Falciassecca

### Translation

Translation services of the Ministry of Culture:

Ayed Al Qahtani, Mohammed al-Qahtani

Translation services of the Embassy of France:

Zena Geday

Lucy Arbuckle

Dr. Chadi Hatoum

Albane Trubelin

### Printing

Desert Publisher – Mohammed Babelli

## SOMMAIRE / CONTENTS / فهرس

- 26 **Introduction / Introduction**  
المقدمة  
**Dr. Ingrid Périssé, Dr. Abdullah AlZahrani**  
د. إنغريد بيريسي، د. عبدالله الزهراني
- 43 **1. Hégra (2002-)**  
الحجر  
**Dr. Laïla Nehmé, Maher El Moussa**  
د. ليلى نعمه، ماهر الموسى
- 53 **2. Himà (2003-)**  
حمى  
**Dr. Alessia Prioletta, Pr. Dr. Christian Robin, Pr. Salim Tairan**  
د. أليسيا بريوليتا، أ.د. كريستيان روبان، أ. سالم طيران
- 63 **3. Kilwa (2007-2017)**  
كلوة  
**Pr. Dr. Saba Farès, Dr. Khaled Eskoubi**  
أ.د. صبا فارس، د. خالد إسكوبي
- 73 **4. Al-kharj (2010-2017)**  
الخرج  
**Dr. Jérémie Schietecatte, Pr. Abdalaziz al-Ghazzi, Abdalaziz al-Hammad**  
د. جيريمي شيتكات، أ. د. عبد العزيز الغزّي، عبد العزيز الحماد
- 83 **5. Dûmat al-Jandal (2010-)**  
دومة الجندل  
**Dr. Guillaume Charloux, Thamer al-Maliki**  
د. غيوم شارلو، ثامر المالكي

- 93 6. Farasān (2011-)  
جزر فرسان  
Dr. Solène Marion de Procès, Muhammad al-Malki  
د. سولين ماريون دو بروسى، محمد المالكي
- 103 7. Thaj (2015-)  
ثاج  
Dr. Jérôme Rohmer, Ibrahim Mshabi  
د. جيروم روهمير، إبراهيم مشبي
- 113 8. Camel Site (2016-)  
موقع نحت الجمل  
Dr. Guillaume Charloux, Dr. Abdullah Al-Sharekh  
د. غييوم شارلو، د. عبدالله الشارخ
- 123 9. Al-Bad' (2017-)  
البدع  
Dr. Guillaume Charloux, Dr. Samer Sahlah  
د. غييوم شارلو، د. سامر سحلة
- 133 10. Fardat al-Fâw (2018-2022)  
فردة الفاو  
Dr. Mounir Arbach, Pr. Salim Tairan  
د. منير عربش، أ. سالم طيران
- 143 11. Dadan (2019-)  
دادان  
Dr. Jérôme Rohmer, Dr. Abdulrahman Alsuhaibani  
د. جيروم روهمير، د. عبدالرحمن السحيباني

## SOMMAIRE / CONTENTS / فهرس

- 153      **12. AIUla Oasis (UCOP) (2019-)**  
واحة العلا  
**Dr. Julien Charbonnier, Dr. Yasmin Kanhoush**  
د. جوليان شاربونني، د. ياسمين كنهوش
- 163      **13. AIUla Old Town (MuDUD) (2020-)**  
البلدة القديمة بالعلا  
**Dr. Apolline Vernet, Aljohara Al-Modara**  
د. أبولين فرني، الجوهرة المدرع
- 173      **14. Khaybar (2020-)**  
خيبر  
**Dr. Guillaume Charloux, Dr. Rémy Crassard, Dr. Munirah Almushawh**  
د. غييوم شارلو، د. ريمي كراسار، د. منيره المشوح
- 183      **15. Ithrâ (2021-2022)**  
قصر إثراء  
**Dr. Pauline Piraud-Fournet, Khalifah Alrowaili**  
د. بولين بيرو-فورني، خليفه الرويلي
- 194      **Conclusion / Conclusion**  
الخاتمة  
**Dr. Makram Abbès**  
د. مكرم عباس
- 197      **Bibliographie / Bibliography / المراجع**