



HAL
open science

Découverte inédite d'un habitat protohistorique sous la ville romaine de Baelo Claudia (Andalousie, Espagne)

Laetitia Borau, Caroline Trémeaud, Ivan García-Jiménez, Vicente Castaneda

► To cite this version:

Laetitia Borau, Caroline Trémeaud, Ivan García-Jiménez, Vicente Castaneda. Découverte inédite d'un habitat protohistorique sous la ville romaine de Baelo Claudia (Andalousie, Espagne). Bulletin archéologique des Écoles françaises à l'étranger, 2022, 10.4000/baefe.6635 . hal-03903581

HAL Id: hal-03903581

<https://hal.science/hal-03903581>

Submitted on 2 Jan 2023

HAL is a multi-disciplinary open access archive for the deposit and dissemination of scientific research documents, whether they are published or not. The documents may come from teaching and research institutions in France or abroad, or from public or private research centers.

L'archive ouverte pluridisciplinaire **HAL**, est destinée au dépôt et à la diffusion de documents scientifiques de niveau recherche, publiés ou non, émanant des établissements d'enseignement et de recherche français ou étrangers, des laboratoires publics ou privés.

Découverte inédite d'un habitat protohistorique sous la ville romaine de *Baelo Claudia* (Andalousie, Espagne)

Laetitia Borau, Caroline Trémeaud, Ivan García-Jiménez et Vicente
Castaneda



Édition électronique

URL : <https://journals.openedition.org/baefe/6635>
ISSN : 2732-687X

Éditeur

ResEFE

Référence électronique

Laetitia Borau, Caroline Trémeaud, Ivan García-Jiménez et Vicente Castaneda, « Découverte inédite d'un habitat protohistorique sous la ville romaine de *Baelo Claudia* (Andalousie, Espagne) » [notice archéologique], *Bulletin archéologique des Écoles françaises à l'étranger* [En ligne], Espagne, mis en ligne le 26 juillet 2022, consulté le 26 juillet 2022. URL : <http://journals.openedition.org/baefe/6635>

Ce document a été généré automatiquement le 26 juillet 2022.



Creative Commons - Attribution - Pas d'Utilisation Commerciale - Pas de Modification 4.0 International
- CC BY-NC-ND 4.0

<https://creativecommons.org/licenses/by-nc-nd/4.0/>

Découverte inédite d'un habitat protohistorique sous la ville romaine de *Baelo Claudia* (Andalousie, Espagne)

Laetitia Borau, Caroline Trémeaud, Iván García-Jiménez et Vicente Castaneda

NOTE DE L'AUTEUR

Autorité nationale présente : Iván García Jiménez (Conjunto arqueológico de Baelo Claudia), Maria Luisa Millán Salgado (Conjunto arqueológico de Baelo Claudia)

Numéro de mission : 3212

Composition de l'équipe de terrain : Archéologues : Caroline Trémeaud (UMR 8215, Trajectoires), Cristina Gandini (Université de Brest), Yves Bière (UMR 5133, ArchéOrient), Aurelia Feugnet (UMR 7041, TranSphères), Martin Pilard (UMR 5607, Ausonius), Iván García Jiménez (Conjunto Arqueológico de *Baelo Claudia*), Maria Luisa Millán Salgado (Conjunto Arqueológico de *Baelo Claudia*) ; Topographie / SIG : Clément Coutelier (UMR 5607, Ausonius) ; Céramologie : Marielle Bernier (UMR 5607, Ausonius), stagiaires : Julien Gravier (Université Bordeaux Montaigne), Estelle Humbert (Université Lyon 2) ; Étude géophysique et sismologique : Klaus Reicherter (Université d'Aix-la-Chapelle) ; Étude archéométrique : Paloma Pineda (Université de Séville) ; Photogrammétrie et modélisation : Florent Comte (UMR 5607, Ausonius), Pierre Botreau (Université Bordeaux Montaigne), Clément Coutelier (UMR 5607, Ausonius).

Partenariats institutionnels :

- Conjunto arqueológico de *Baelo Claudia*
- Casa de Velázquez
- UMR 5607, Ausonius
- Labex Sciences Archéologiques de Bordeaux

- Université Bordeaux Montaigne
- Université de Cadix

Organismes financeurs :

- Casa de Velázquez
- UMR 5607, Ausonius
- Labex Sciences Archéologiques de Bordeaux

Établissements porteurs de l'opération : Casa de Velázquez, UMR 5607, Conjunto Arqueológico de *Baelo Claudia*

Remerciements

Nous adressons nos sincères remerciements à Iván García Jiménez, à Maria Luisa Millán Salgado et à toute l'équipe du Conjunto arqueológico de Baelo Claudia qui nous permettent de réaliser nos missions dans d'excellentes conditions chaque année.

Données scientifiques produites :

<https://aquantique.hypotheses.org/>

<https://ausonius.huma-num.fr/belo/>

<https://www.museosdeandalucia.es/web/conjuntoarqueologicobaeloclaudia/inicio>

Chroniques de la CVZ :

<https://www.casavelazquez.org/recherche-scientifique/fouilles-archeologiques/leau-a-belo/presentation-et-objectifs/>

<https://archeocvz.hypotheses.org/category/programmes-associes/leau-a-baelo-claudia>

Introduction

- 1 C'est à l'occasion d'une fouille réalisée entre 2019 et 2021, au nord du site archéologique de *Baelo Claudia* situé à la pointe sud de l'Andalousie, qu'une découverte inattendue a permis d'établir pour la première fois la présence d'une occupation protohistorique antérieure à la ville romaine. Le projet (*Proyecto General de Investigación* accordé par la Junta de Andalucía) intitulé « Gestion de l'eau et techniques de construction sur le territoire de *Baelo Claudia* durant l'Antiquité » a pour objectif de réaliser des sondages sur différents secteurs touchant le réseau hydraulique de la ville antique. L'ouverture d'un sondage en 2019 (**fig. 1**) portait sur l'analyse de l'environnement immédiat d'une structure appelée « citerne » qui correspond en réalité à un château d'eau alimenté par l'aqueduc septentrional situé au nord de la ville romaine (Borau 2015 ; Borau 2019 ; Borau, Mège 2017 ; Borau, Trémeaud 2021). La découverte fortuite d'une structure beaucoup plus ancienne permet ainsi de réviser l'histoire et la chronologie de l'occupation du site et vient ainsi enrichir l'étude du sud de la péninsule Ibérique durant la Protohistoire.

Fig. 1. Plan de localisation de la zone de fouille 2019-2021.

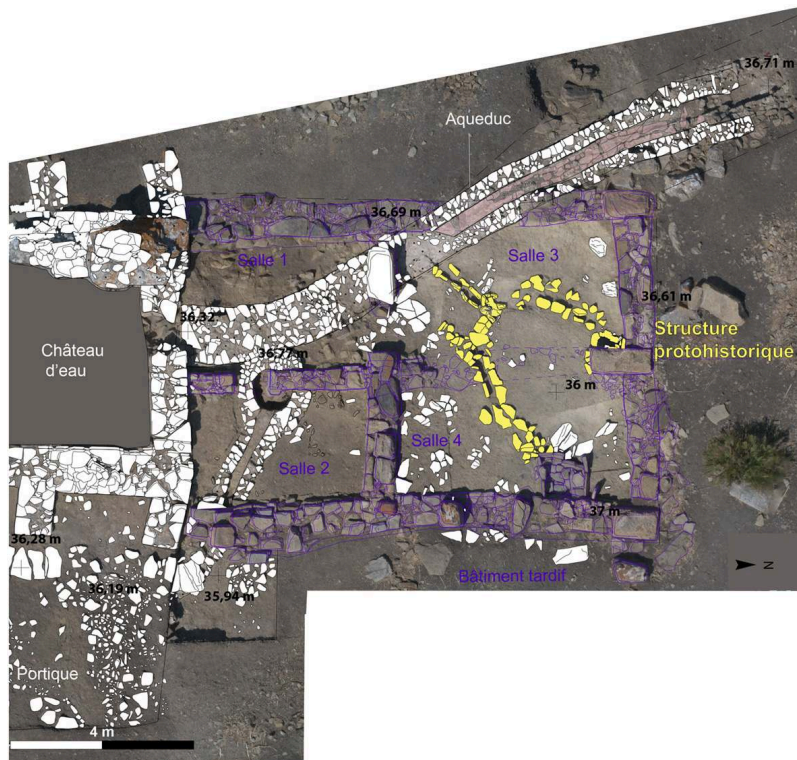


© L. Borau, C. Coutelier.

Contexte archéologique

- 2 Implantée au nord du château d'eau antique, la zone de fouille d'une superficie de 75 m² se situe dans un secteur vierge de toute recherche archéologique (fig. 2). Cette opération portait précisément sur l'étude du point de contact entre l'aqueduc et ce vaste réservoir d'eau de 30 m de longueur. Or, à cet emplacement, ce ne sont pas moins de trois états d'occupation distincts qui ont été mis au jour rendant difficile la lecture des relations stratigraphiques du fait de la faible épaisseur des différentes couches d'occupation, notamment des structures les plus anciennes. Outre l'occupation du Haut-Empire matérialisée par les réseaux hydrauliques (aqueduc porté par un mur-bahut, bassin de décantation, canal de dérivation et château d'eau), un habitat tardo-antique composé de quatre salles (numérotées de 1 à 4), a recoupé les structures antérieures qui lui servent de fondation. Les salles prennent appui sur le mur septentrional du château d'eau jouant ainsi le rôle de mur porteur. Ce sont les salles 3 et 4, de 13 m² chacune, qui recourent la structure protohistorique et masquent une partie de ses contours. En outre, la salle 4 est munie d'un foyer maçonné contre le mur oriental, près de l'entrée et vient perturber la structure protohistorique. Aucun niveau de circulation antique n'est conservé en raison de la forte érosion de ce secteur. Il ne subsiste que le substrat naturel, composé de roche et d'argile verte, apparaissant sous les différentes couches sédimentaires déposées au fil du temps.

Fig. 2. Vue zénithale par drone de la zone de fouille.



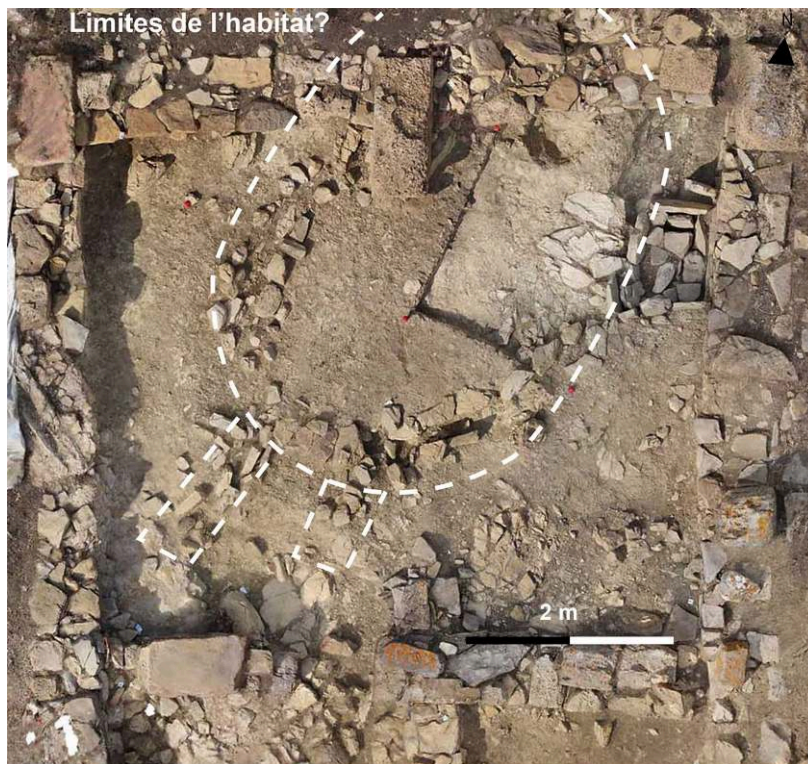
© C. Coutelier, F. Comte, M. Bernier.

- 3 Jusqu'à ce jour, l'occupation du site ne remontait pas avant l'époque républicaine, entre la fin du II^e s. et le début du I^{er} s. av.J.-C. (Sillières 1995, p. 52). Faute de données archéologiques, l'existence d'une occupation préromaine était même totalement exclue et l'on envisageait une création *ex nihilo* installée sur un terrain parfaitement vierge (Sillières 1995, p. 51-52). Pourtant, des recherches sporadiques avaient été conduites dans ce secteur, sans être véritablement considérées avec sérieux (Fernandez Chicarro y de Dios 1955 ; Domergue 1973, p. 5). C'est pourquoi, la fouille de cette structure protohistorique selon les méthodes stratigraphiques actuelles permet d'apporter de nouveaux arguments en faveur d'une occupation préromaine.

Caractéristiques de la structure protohistorique de *Baelo Claudia*

- 4 Située à 35,80-36 m d'altitude, la structure circulaire mise en évidence en plan à la fin de la campagne 2020 a été fouillée sur son quart nord-est en 2021 afin d'évaluer sa profondeur et d'étudier la stratigraphie (fig. 3). Cette structure plus ancienne que l'aqueduc, passe sous le mur-bahut qui soutient le canal ainsi que sous les salles 3 et 4 de l'habitat tardif, notamment sous le foyer et les murs nord et est de la salle 4 (Borau, Trémeaud 2021). Les couches de remblai qui recouvrent l'intégralité de la zone de fouille jusqu'au sol de circulation actuel n'excèdent pas 0,70 m d'épaisseur car l'ensemble de ce quartier subit une forte érosion en raison de la pente naturelle prononcée.

Fig. 3. Relevé photogrammétrique de la cabane.



© C. Coutelier, F. Comte.

- 5 Cette structure se compose d'un double alignement de pierres, installé dans une tranchée étroite et délimitant une paroi oblongue. La tranchée mesure 0,43 m de largeur à l'est et jusqu'à 0,56 m à l'ouest et 0,10-0,20 m de profondeur. Le module des pierres, conservées sur un seul niveau, varie entre 0,20 et 0,45 m de côté. Elles servent donc de calage à des parois, dont seul subsiste le négatif. Par conséquent, elles devaient présenter des élévations en matériaux périssables : bois, torchis, etc. Il n'est pas à exclure une élévation en pierres sèches qui, du fait de l'érosion et de la réoccupation du site, ait disparu ou ait été réutilisée. Elles délimitent un espace oblong doté d'une entrée au sud-ouest, matérialisée par trois dalles posées à plat servant de seuil : cette entrée mesure 0,65 m de longueur par 0,48 m de largeur délimité par un double alignement de pierres partiellement conservé. Les dalles sont installées dans une fosse dont la couche de comblement argilo-limoneuse mesure 0,30 m d'épaisseur et 2,10 m de longueur.
- 6 Cette structure subcirculaire devait être légèrement plus grande et devait notamment s'étendre vers le nord-est mais elle est en partie arasée par les aménagements postérieurs. Le comblement intérieur d'une épaisseur de 0,10 m, correspond à une couche sablo-argileuse jaune clair, comprenant des inclusions de micro-charbons et quelques fragments de céramique résiduelle liée à l'occupation antique. Aucun mobilier archéologique en relation avec cette phase ancienne n'a été découvert. Il est probable que l'installation postérieure (antique) ait nivelé la zone, détruisant les niveaux de sol antérieurs. Seules les fondations de cette structure ont été en partie préservées. La présence de mobilier romain dans les couches de comblement témoigne ainsi d'un niveau d'arasement particulièrement poussé et ne permet que de proposer une hypothèse pour le niveau de sol.

- 7 L'ensemble, couvrant une superficie estimée à 14 m² environ (3,30 m d'est en ouest et 4,50 m dégagé du nord au sud), repose sur le terrain naturel composé d'argile verte tirant sur le jaune et de roche (grès) affleurant, situé à 35,60-35,70 m d'altitude. Le substrat nivelé par les occupants aurait pu ainsi jouer le rôle de niveau de sol.
- 8 En outre, deux haches en pierre ont été mises au jour de manière fortuite dans ce secteur : l'une en surface lors du nettoyage de la bordure orientale du château d'eau au cours de la campagne de fouille de 2020 (**fig. 4**). La seconde a été découverte inopinément par le propriétaire des bêtes qui paissent dans le pré et dans le même secteur que la découverte précédente mais légèrement plus au sud-est (Expósito 2017). Il s'agit de haches en pierres polies : la première mesure 7 cm de longueur, 3,6 cm de largeur, 1,5 cm d'épaisseur ; la seconde mesure 9,5 cm de longueur, 4,6 cm de largeur et 2,5 cm d'épaisseur. En outre, la première présente des traces de feu. Elles viendraient confirmer l'occupation protohistorique du secteur.

Fig. 4. Hache en pierre découverte en 2020 près du château d'eau.



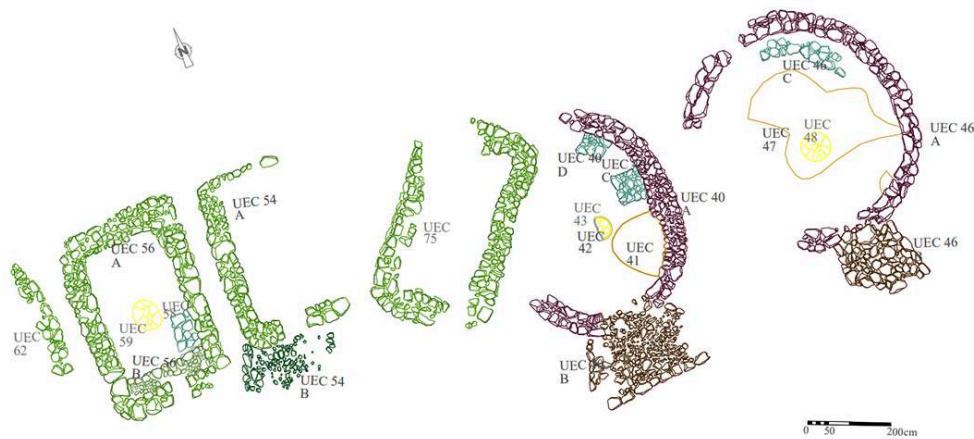
© L. Borau.

Interprétation et mise en perspective

- 9 Cette structure pourrait être interprétée comme les vestiges d'un habitat, qui serait associé à une cabane dotée d'un soubassement en pierre. Bien qu'aucun mobilier n'ait été découvert dans cette structure, il semble que cette absence soit courante. En effet, la majorité des cabanes protohistoriques sont généralement nettoyées avant leur abandon (Suarez Padilla, Marquez Romero 2014, p. 199-225 ; Lopez Castro, Pardo Barrionuevo, Moya Cobos 2017, p. 69-91). Morphologiquement, cette structure pourrait dater de l'âge du Bronze récent dont on connaît des attestations archéologiques en Andalousie, mais aucune dans le secteur de *Baelo Claudia*, voire du début de l'âge du Fer, à l'image du site corse de Cuciurpula (Peche-Quilichini *et al.* 2012, p. 37-38, fig. 1-2).
- 10 On observe notamment ce type de structures, possédant des caractéristiques très similaires, à *Acinipo* (Ronda, Malaga), où les cabanes sont datées entre la fin de l'âge du Bronze et le début de l'âge du Fer (**fig. 5**) : il s'agit d'habitations de plan ovale dotées de soubassements en maçonnerie. Les sols sont en terre battue et, devant l'ouverture d'entrée, est aménagé un porche correspondant à une plateforme trapézoïdale en

pierre (Torre Santana *et al.* 1986) (**fig. 5**). Dans cette lignée, nous pouvons mentionner les cabanes de la *Plataforma de Peñarrubia* (Campillo, Málaga) (Medianero *et al.* 2002), dont l'une d'entre elles, datée entre le VII^e et le VI^e s. av. J.-C., présente un plan circulaire avec un soubassement en pierre, un sol en argile durci et un porche d'entrée de forme plutôt trapézoïdale faite de petites pierres. Enfin, dans une zone plus proche de notre aire d'étude, on peut signaler les « fonds de cabanes » situés à *Ringo Rango* (Los Barrios, Cadix) datés du VII^e s. av. J.-C. (Bernal *et al.* 2010), bien qu'ils puissent remonter au VIII^e s. av. J.-C. (Sáez Romero 2014, p. 131), et où l'un d'entre eux – le seul fouillé – présente un plan ovale.

Fig. 5. Plan des cabanes du site d'*Acinipo* (Ronda, Málaga).



© Gallardo 2007, p. 127, fig. 1.

- 11 La découverte de cette structure constituerait ainsi le premier témoignage – archéologiquement bien documenté – d'une occupation antérieure à l'époque romaine sur le site de *Baelo Claudia*. Par conséquent, il s'agirait d'une découverte particulièrement importante pour comprendre l'occupation protohistorique de la baie. Elle pourrait ainsi être antérieure/contemporaine à l'*oppidum* de la *Silla del Papa*, daté principalement de la fin du XI^e s. av. J.-C. et bien documenté entre le II^e et le I^{er} s. av. J.-C. (Moret *et al.* 2010b ; Moret *et al.* 2018). En effet, les phases les plus anciennes de ce site spectaculaire, très probablement le *Bailo* préromain, sont datables entre la seconde moitié du X^e s. av. J.-C. et le milieu du IX^e s. av. J.-C. (datations calibrées) grâce à la présence de mobilier céramique non tournée et tournée, témoignant d'une nette continuité jusqu'au VIII^e s. av. J.-C., attesté dans ce cas par de la céramique tournée phénicienne (Moret *et al.* 2010a, p. 214).
- 12 Or, la découverte de cette cabane protohistorique n'est peut-être pas un événement isolé sur le terrain aujourd'hui occupé par la ville antique de *Baelo Claudia*. Malgré les campagnes archéologiques intensives qui ont été menées sur le site depuis les années 1960 jusqu'à aujourd'hui, la présence de phases antérieures à l'occupation romaine n'avait pas été confirmée. Néanmoins, nous pouvons rappeler l'information fournie par Claude Domergue (Domergue, 1973) publiée dans le *Noticiario Arqueológico de Andalucía* de la revue *Archivo Español de Arqueología* en 1955 : il rend compte des travaux archéologiques au « solar de Bolonia » sous la direction du professeur Carlos Alonso del Real, qui, selon le délégué de la Commission des fouilles archéologiques pour le *Campo de Gibraltar*, Ángel García de Soto, ont permis de mettre au jour au pied de la muraille

des « fonds de cabane d'une occupation antérieure à la période romaine » (Fernández Chicarro 1955, p. 150).

Conclusion

- 13 Ainsi, ces fouilles réalisées entre 2019 et 2021 ont révélé une nouvelle image de l'organisation du quartier nord de la ville de *Baelo Claudia* mais plus généralement de l'occupation des zones les plus élevées, avant l'époque romaine et à la fin de l'Antiquité. L'étude de ce secteur, somme toute assez restreint, a permis de découvrir un habitat datant de la fin de l'âge du Bronze ou du début de l'âge du Fer, qui constitue ainsi le premier témoignage sur le site de *Baelo Claudia* d'une occupation antérieure à l'époque romaine et donc probablement contemporaine de l'*oppidum* de la *Silla del Papa*.

BIBLIOGRAPHIE

BERNAL *et al.* 2010

Darío Bernal, Antonio Sáez Romero, Eduardo Vijande, Manuela Pérez, Lourdes Lorenzo, « Actuación arqueológica preventiva en el Cortijo Grande-Ringo Rango (Los Barrios, Cádiz) », *Anuario Arqueológico de Andalucía 2006 Cádiz*, 2010, p. 554-571.

BORAU 2015

Laetitia Borau, « Difusión de modelos romanos : particularidades técnicas del sistema de abastecimiento de agua a *Baelo Claudia* », *Archivo Español de Arqueología* 88, 2015, p. 149-169.

BORAU, MÈGE 2017

Laetitia Borau, Clémence Mège, « L'eau dans la fabrique de la ville », *Mélanges de la Casa de Velázquez* 47.1, 2017, p. 97-120.

BORAU 2019

Laetitia Borau, « Water management and steep gradient : the example of the roman city of *Baelo Claudia* (Spain) », in Eugenio Tamburino (éd.), *Aquam Ducere III. Proceedings of the Third International Summer School « Water Management in arid and semiarid climates in Roman time » (Feltre, 22nd-26th August 2016)*, Seren del Grappa, DBS edizioni, 2019, p. 15-26.

BORAU, TREMEAUD 2021

Laetitia Borau, Caroline Trémeaud, « L'eau à *Baelo Claudia* : étude des réseaux hydrauliques d'une ville romaine au sud de l'Hispanie », *Bulletin archéologique des Écoles françaises à l'étranger*, URL : <http://journals.openedition.org/baefe/3799>.

BORAU *et al.* 2021

Laetitia Borau, Caroline Trémeaud, Marielle Bernier, Florent Comte, Clément Coutelier, Pierre Botreau, Estelle Humbert, Julien Gravier, Iván García Jiménez, « Gestión del agua y técnicas constructivas en el territorio de *Baelo Claudia* (Tarifa, Cádiz) durante la Antigüedad. Sondeos arqueológicos: acueducto de Realillo y torre de agua », Informe final 2019-2021, Sevilla, Dirección General de Bienes Culturales, Junta de Andalucía, 2021.

DOMERGUE 1973

Claude Domergue, *Belo. La stratigraphie I*, Paris, de Boccard, 1973.

EXPÓSITO 2017

José Ángel Expósito, « Hacha de piedra, Ficha de hallazgo casual n°27 », Bolonia, Conjunto arqueológico de *Baelo Claudia*, 2017, p. 1-3.

FERNANDEZ CHICARRO Y DE DIOS 1955

Concepción Fernandez Chicarro y de Dios, « Noticiario arqueológico de Andalucía », *Archivo Español de Arqueología* 28, 1955, p. 150-160.

GALLARDO 2007

Vanesa Gallardo Núñez, « Técnicas constructivas prerromanas de las Béticas occidentales », *Arqueología y Territorio* 4, 2007, p. 117-139.

LÓPEZ CASTRO *et al.* 2017

José Luis López Castro, Carmen Ana Pardo Barrionuevo, Laura Moya Cobos, « ¿Fondos de cabaña o depósitos rituales? Sobre un tipo de contextos materiales del bronce final y comienzos de la edad del Hierro en el sur de la península ibérica. El depósito de cortijo Riquelme (Almería) », *Zephyrus* 80, 2017, p. 69-91.

MEDIANERO *et al.* 2002

Francisco Medianero, Pedro Cantalejo, Juan Antonio Martín, María del Mar Espejo, José Ramos, Ángel Recio, « Intervención arqueológica de urgencia en el entorno de la Plataforma de Peñarubia (Campillos, Málaga) », *Mainake* 24, 2002, p. 375-386.

MORET *et al.* 2010a

Pierre Moret, Iván García Jiménez, Fernando Prados Martínez, Jean-Marc Fabre, « El oppidum bastulo-púnico de la Silla del Papa (Tarifa, Cádiz). Primeros resultados del proyecto arqueológico internacional », *Mainake* 32.1, 2010, p. 205-228.

MORET *et al.* 2010b

Pierre Moret, Jean-Marc Fabre, Iván García Jiménez, Fernando Prados, Antoine Constans, *La Silla del Papa (Tarifa, Cádiz) : bilan de trois années de recherches*, *PALLAS* 82, 2010, p. 441-463.

MORET, FABRE 2018

Pierre Moret, Jean-Marc Fabre, *La Silla del Papa (Tarifa, Cadix)*. Rapport de fouille 2018, Madrid, Casa de Velázquez, 2018.

PARIS *et al.* 1923

Pierre Paris, Georges Bonsor, Alfred Laumonier, Robert Ricard, Cayetano de Mergelina, *Fouilles de Belo (Bolonia, province de Cadix) [1917-1921], I. La ville et ses dépendances*, Paris, Feret et Fils Editeurs, 1923.

PECHE-QUILICHINI *et al.* 2012

Kewin Peche-Quilichini, Laurent Bergerot, Thibault Lachenal, Dominique Martinetti, Vanessa Py, Martine Regert, « Les fouilles de Cuciurpula : la structure 1 », in Kewin Peche-Quilichini (dir.), *L'âge du Fer en Corse. Acquis et perspectives, Actes de la Table-Ronde de Serra-di-Scopamena (7 août 2009)*, Serra-di-Scopamena, Associu CUCIURPULA, 2012, p. 35-57.

SÁEZ ROMERO 2014

Antonio Sáez Romero, « Navegar entre columnas. Novedades y panorámica actual de la arqueología fenicio-púnica de la Bahía de Algeciras al río Martil », *Arqueología en las Columnas de Hércules. Novedades y nuevas perspectivas de la Investigación arqueológica en el Estrecho de Gibraltar, XV Jornadas de Historia de Ceuta*, 2014, p. 113-170.

SILLIÈRES 1995

Pierre Sillières, *Baelo Claudia, une cité romaine de Bétique*, Madrid, Casa de Velázquez, Collection de la Casa de Velázquez 51, 1995.

SUAREZ PADILLA, MÁRQUEZ ROMERO 2014

José Suarez Padilla, José Enrique Márquez Romero, « La problemática de los fondos de cabaña en el marco de la arquitectura protohistórica del sur de la península ibérica », *MENGA, Revista de prehistoria de Andalucía* 5, 2014, p. 199-225.

TORRE SANTANA *et al.* 1986

Maria del Pino de la Torre Santana, Pedro Aguayo de Hoyos, Manuel Carrilero Millán, Carmen Flore, Manuel Torres, « El yacimiento pre y protohistórico de Acinipo (Ronda, Málaga) : un ejemplo de cabañas del Bronce Final y su evolución », *Arqueología Espacial* 9, 1986, p. 33-58.

INDEX

Année de l'opération : 2019, 2021, 2020

lieux <https://ark.frantiq.fr/ark:/26678/pcrtSkSbvIRQO>, <https://ark.frantiq.fr/ark:/26678/pcrt1BWhET2wSy>

sujets <https://ark.frantiq.fr/ark:/26678/pcrtQLzzeiDyrk>, <https://ark.frantiq.fr/ark:/26678/pcrtSILWSJ01yW>, <https://ark.frantiq.fr/ark:/26678/pcrtbptj4SOA1W>

Thèmes : CVZ

chronologie <https://ark.frantiq.fr/ark:/26678/pcrtZTmusVUU24>, <https://ark.frantiq.fr/ark:/26678/pcrtHlenwSnkDM>, <https://ark.frantiq.fr/ark:/26678/pcrtGTWPtWn8qu>, <https://ark.frantiq.fr/ark:/26678/pcrtW9SpIgIk7Q>

AUTEURS

LAETITIA BORAU

Chargée de recherche au CNRS, UMR 5607 Ausonius

CAROLINE TRÉMEAUD

Chercheuse associée UMR 8215 Trajectoires

IVAN GARCÍA-JIMÉNEZ

Archéologue. Área de Conservación e Investigación. Conjunto Arqueológico de Baelo Claudia

DIRECTEURFOUILLES_DESCRIPTION

LAETITIA BORAU

Chargée de recherche au CNRS, UMR 5607 Ausonius